

VI.

NÁRODNÍ PARKY A RESERVACE.

Jan Sv. Procházka:

(S 13 tab.)

Je nepopíratelno, že hnutí pro ochranu přírody těsně souvisí s vědami přírodními. Jest to sice hnutí propagační, ale to mu nemá býti příhanou, a to též poznalo se v kruzích přírodovědeckých, tak že přijato hnutí toto za cennou součást vědeckého života. Mnozí vynikající pracovníci ve vědách přírodních exponují se obětavě pro ochranu přírody, jmenuji na př. prof. Dr. CONWENTZE, o němž později více bude řečeno, předmětům ochrannářským věnuje se mnoho místa v revuích a publikacích co nejseriosnějších atd. Zdá se, že již poslední zbytky zcela pochopitelné nedůvěry seriosní vědy, kterou chová ke každé propagandě, byly v tomto případě odloženy, když se poznalo, jak cenné služby mohou snahy pro ochranu přírody vědě prokázati.

Moderní hnutí pro ochranu přírodních památek běře se hlavně dvěma směry. První je vlastní ochrana jednotlivých pamětihodností přírodních, ochrana zvířat, u nás zvláště ptactva, ochrana zajímavých rostlin atd., tedy Naturdenkmalpflege v širším slova smyslu. Druhý, zvláště pro geografii významný směr je zakládání rezervací a národních parků, tedy odnětí celých komplexů země kultuře a ponechání jich sobě samým k svobodnému vývoji — Naturschutz v užším slova smyslu.

Pokud tedy jde o jméno, je mnoho označení v oběhu. Němci na př. užívají Naturoase, Naturasyl, Gottesgarten, Naturschutzgebiet, Naturschutzbezirk, Schutzgebiet a jiná více méně případná jména. Má-li účel ochrany přesněji býti vyjádřen, užívá se terminu Pflanzenschonbezirk, Vogelschutzgebiet, Vogelfreistätte, Vogelasy, Vogelschutzbezirk at.p. Angličané na př. užívají Sanctuary of Birds a jiné termíny. Úředně užívá se obvykle sloz rezervace, rezervát, reserva. Byla-li oblast zachráněnou prohlášena zákonem, a eventuelně zakoupena z prostředků státních za pomoci veřejnosti, nazývá se dle amerického terminu národním parkem (National Park, Nationalpark, Naturschutzpark). V češtině se také ujala tato cizí pojmenování: národní park, rezervace, rezervát atd. Pro ptačí rezervace na-

vrhoval bych pojmenování ptačí ostrovy neb chráněná hnízdiště.

Ačkoliv zakládání rezervací není, jak uvidíme, tak mladé, jak by se snad někdo mohl domnívati, přece možno říci, že moderní způsob zakládání rezervací ve velkém stylu vyšel z Ameriky. Když se vidělo, jak původní ráz přírody počíná mizeti, jak nesčetná stáda bisonů, stěhovavých holubů, bobrů atd. v době nepoměrně krátké zničena, jak nezměrné kdysi pralesy decimovány jsou nejen stále větší spotřebou dřeva, hlavně na papír a cellulosu, ale i ať úmyslně ať neúmyslně zakládáními požáry, počaly se ozývati hlasy na zřízení rozsáhlejších rezervátů, kde by příroda zákonně chráněna volně mohla se vyvíjeti. Vhodná příležitost se našla, když po poměrně dosti pozdním geografickém prozkoumání nynějšího území Národního parku Yellowstonekého ve Wyomingu zjištěno, jaké krásy krajinné i zajímavosti geografické, jakož i bohatství fauny toto území chová. K zřízení rezervace došlo již roku 1872. Yellowstoneký park, území asi 8671 km², je rozsáhlé horské plateau, průměrně přes 2000 m vysoké, vyznačující se mohutnými zjevy dohasínající činnosti sopečné, jako jsou geysiry, bahenní sopky, solfatary, horské prameny atd. Mimo to jsou zde i zkamenělé lesy, zcela podobné oněm, o nichž později bude mluveno. Vedle toho však i kaňony, jezera, vodopády a j. přispívají k neobyčejné kráse této krajiny. Fauna jest zde velmi zajímavá a ježto zde zvířata nejsou pronásledována, jsou značně krotká. Ze zvířeny zdejší nutno jmenovati bisona, *Bison americanus*, stádo dosti malé, asi 100 kusů), medvědy a to černé, *Ursus americanus* Pall. a šedé tak zv. grizzly, *Ursus horribilis* Ord., kanadské jeleny »wapity«, *Cervus canadensis* Erxl. a *Odocoileus hemionus*, antilopám blízkou příbuznou *Antilocapra americana*, vlky *Canis latrans* Say., kuguary, rysy, horské ovce, sviště, woodchuck (*Arctomys*), z ptáků pak pelikány *Pelicanus erythrorhynchus* L., orly *Aquila chrysaetus* a *Haliaeetus leucocephalus*, husy *Branta canadensis* a j.

Území Yellowstonekého parku je přímo podřízeno státnímu sekretáři; jest od r. 1886 pod správou vojenskou, když civilní jako příliš slabá se neosvědčila. Na celé území dohlíží škadrona jízdy s majorem v čele, který jako »superintendent« vykonává též politickou správu národního parku a jemuž též mimo sezonu přísluší povolovati přístup do území.

Klima jest dosti nepříznivé, tak že velmi krátká sezona trvá pouze od 15. června do 15. září. Návštěva turistů, kteří zakázanou zde hlaveň pušky vyměnili za fotografický objektiv, stoupá rok od roku. Příčinou je snadnější přístupnost parku následkem zlepšení komunikace, která je hlavně v rukou společnosti »Northern Pacific.« Této náleží též veliké hotely, ku pohodlí turistů zřízené. Mnoho návštěvníků parku však neužívá hotelů a železnic, ale bytuje raději ve stanech, náležejících společnosti »Wylie Camping Company«, která své hosty dopravuje v omnibusech. Podrobněji psal o této věci p. prof. DANEŠ v V. ročníku časopisu »Krásy našeho domova«, který jak známo první v Rakousku počal pěstovati snahy pro ochranu přírody, a též stať prof. DANEŠE je první toho druhu, alespoň v literatuře české.

Amerika má však ještě mnohem více rezervací, z nichž nejkrásnější je údolí Yosemite v kalifornské Sieře Nevadě, taktéž vynikající překrásnou scenerií s ledovci, vodopády a jezery, jakož i přes 4000 *m* vysokými zasněženými vrcholky hor a divokými kaňovy. General Grant National Park a Sequoia National Park, Chickamauga and Chattanooga National Park a Mariposa Grove of Big Trees na západním úpatí Sierry chrání lesy mohutných Sequoií. Ve státě Washington prohlášena za rezervaci 4376 *m* vysoká sopka Mount Rainier, v Oregonu pak jezero v krateru sřícené sopky Mount Mazama, v Minnesotě jezero Itasca a prameny řeky Mississippi. Jednou z nejstarších rezervací je ona, jež zřízena kolem známých horkých pramenů v Arkansasu již r. 1832.

Jednou z nejnovějších rezervací je Glacier Park v Montaně, založený 1. května 1910, nejsevernější z parků, hraničící na Kanadu, s alpskou scenerií a pralesy, široký asi 50 *km* a dlouhý 100 *km*. Zajímavé jsou ještě rezervace na Niagare, z nichž americká zřízena r. 1885, kanadská r. 1888. Než zřízením rezervátu nebyl boj o Niagara Falls dlouho ještě dobojován, a až do nejnovější doby stále táhly se spory o ubírání vody z Niagary průmyslovými podniky, a teprve poslední dobou, zvláště na zakročení bývalého presidenta Unie ROOSEVELTA podařilo se vymoci zákon, jímž se zakazuje další využitkování vodopádů k účelům průmyslovým. O zřízení této rezervace zasloužili se zvláště znamenitý právník Mr. A. POTTER, jeden z komisařů rezervace, a guvernér státu New-York Mr. HIGGINS, kteří propracovali otázku rezervace zvláště se stanoviska právního; první celou otázku ubírání vody proudům jasně vyložil při shromáždění International Waterways Commission v srpnu r. 1905, druhý pak ráznými slovy dotkl se otázky v poselství k zákonodárnému sboru státu New-York v lednu následujícího roku a přičinil se, aby bylo zrušeno vysoké vstupné, jež do té doby se při návštěvě vodopádu vybíralo. Přičinil se pak i o zvláštní konvenci s Kanadou, aby určeny byly přísné tresty na další odnímání vody vodopádu bez úřední autorisace. Jiný muž, který si též o rezervaci niagarskou získal značných zásluh, je M. CHARLES M. DOW, předseda komise pro niagarskou rezervaci, který navrhl dodatek k ústavě státu New-Yorského, aby mimo zadané již množství vody ani kapka více k industriálním účelům nebyla povolována.

Z dalších amerických rezervátů zasluhují zmínky ještě Montana National Bison Range v Rocky Mountains, zřízená spolkem »Bison Society«, Olympus National Monument (stát Washington), Superior National Game & Forest Reserve (Minnesota), Wyndygoulpark založený E. THOMPSON SETONEM, známý svými hnízdišti, a ptáčí ostrůvky, z nichž tři jsou v Louisianě, dva v Michiganu, jeden v Dakotě, jeden v Oregonu, jeden v Nebrasce a tři ve státě Washington. K těmto čítá se též rezervace na Seal Rocks (Tulení skály) u San Francisco, jež poskytuje klidné zátíší mořským ssavcům, jichž jméno nese, kteří do nedávna byli tak pronásledováni v amerických mořích.

Mimo to podařilo se vymoci ochranu pro ptactvo ostrovů Sandwichských a zřízeny rezervace na Aljašce a Bahamských ostrovech. Rezervace na Hawaiských ostrovech zřízena za vlády presidenta Roose-

velta 3. března r. 1909, a náleží k ní ostrovy Cure Island, Pearl, Hermes Reef, Lysianski (či Pell) Island, Laysan Island; Mary Reef, French Frigate Shoal, Necker Island, Frost Shoal a Bird Island; je to tedy nejrozlehlejší ptačí rezervace vůbec. Tyto ostrovy podřízeny jsou přímo Department of Agriculture, a je na nich zakázáno chytání, střílení a vůbec každé svévolné zabíjení ptactva, zvláště albatrosů.

Zákaz obracel se zvláště proti japonským lovcům, kteří zde v massách zabíjeli ptactvo, aby získali velmi cenné peří na damské klobouky. Poněvadž přes to se děly různé přehmaty, vyslána sem celní bárka Spojených Států jménem »Thetis«, která 23 zloděje zvěře zatkla a k exemplárnímu potrestání do Honolulu dopravila. O probuzení tohoto značného zájmu pro ochranu přírody ve Spojených Státech má největší zásluhu velice rozšířený spolek »Audubon Society«, pojmenovaná po slavném ornithologu americkém JAMES AUDUBONOVÍ (1780—1851), který spisy svými první vzbuzoval v Americe zájem a lásku pro ptactvo. Podobné tažení, jako nedávno, jak zmíněno, podniknuto proti japonským lovcům, podnikla Society poněkud dříve také proti lovcům mořských ptáků, jako racků a mořských vlaštovek, na pobřeží americkém. Lovy na tyto ptáky, jichž peří nedávno přišlo do mody, pořádány ve velkém, zvláštními k tomu cíli vypravovanými loďmi, a stačí snad říci, že pouze z obou Karolin dostalo se do obchodu během osmi let půl milionu párů ptačích křídel. Spolek rázně zakročil, postaral se o zlepšení zákonodárství v tomto ohledu, a nyní platí značný počet hlídačů, kteří na celé ohromné pobřežní linii mezi státem Maine a řekou Rio Grande na hnízdiště ptáků dohlížíjí a právě tak se chrání i hnízdiště na březích Tichého oceanu. Výsledky jsou již patrný, a očekává se, že během příštích dvaceti let doplní se zas počet ptáků, kteří za málo let byli úžasně zdecimováni. Za presidenta Roosevelta bylo konečně uskutečněno dávné přání spolku, aby ptákům některá místa zcela byla ponechána. Tak se stalo, že opuštěná rýžová pole v Jižní Karolině zcela ptákům za hnízdiště ponechána a mimo to určeno několik ostrůvků na pobřeží i ve vnitrozemí (výčet viz výše) ptákům za hnízdiště; tyto ostrůvky nejsou nikomu přístupny bez úředního povolení. Pouze členové spolku, úředníci a zřízenci rezervací mají volný vstup, aby mohli ptáky pozorovati neb co je třeba k jich ochraně zařizovati.

Z rezervací geologických nesmím přejíti zajímavou rezervaci chránící zkamenělý les v Arizoně. Jsou to lokality zkřemenělých kmenů koniferových u Adamany a Holbrook; zkamenělých lesů je zde více a některé z nich nyní jsou prohlášeny za »State reservation«. Původně ležely tyto kmeny v lupkových, drobových a pískovcových permských vrstvách, byly však kolikem erodovány a měkký materiál, v němž ležely, odplaven, tak že je nyní volně ležící nalézáme.

Jsou zde kmeny 30 až 60 m dlouhé a 2 m v průměru mající. Nejdůležitější jsou tři lokality, v jedné z nich pak, zvané »Rainbow-forest« nalézáme nejkrásněji a nejpestřeji zbarvené kmeny. Zkřemenělé kmeny dávají materiál, jenž vybroušen a vyhlazen má krásné barvy a již staří praobyvatelé užívali tohoto velmi tvrdého materiálu k vý-

robě šipek, mlatů atd., jež dosud v okolí se nalézají; mimo to z příhodných kusů budovali si kamenná obydlí.

Když však byl les objeven, počala se odtud zásobovati veškerá musea přírodovědecká (i naše museum má pěkný průřez kmenem od-sud) a kmenů se počalo užívat i k výrobě ozdobných předmětů, na př. ozdobných desek stolových. Obchod tento vzmožil se zvláště po pařížské výstavě, kde předměty z tohoto materiálu, vystavené známou newyorskou klenotnickou firmou Tiffany Co., vzbudily všeobecnou pozornost. Byl by býval tedy Arizona Petrified Forest brzy rozebrán přes svou rozsáhlost, a tu se usnesli senát a repraesentanti Unie, aby alespoň nejsnadněji přístupná naleziště příštím generacím byla zachována.

Z archeologických pamětihodností dlužno jmenovati hlinité pyramidy u Madison County v Illinois, náhrobky staroindiánské ve Wisconsinu, Ohio (Fort Ancient) a Michiganu, jež prohlášeny za rezervace. Na konec nutno uvést několik příkladů, ukazujících, jak činorodá láska k přírodě se nyní v severní Americe zcela vžila; je to ovšem zcela pochopitelné, neboť propagace myšlenky je velice dobře a účelně organisována, zvláště pokud se týče mládeže; ale i zde nutno vytknouti zásluhy »Audubon Society« v tomto směru.

Stalo se totiž zvykem, že soukromníci buď z čistého zájmu o věc, neb za účelem oslavit památku něčí, zakládají rezervace. Tak v Massachusetts věnoval Mr. FAY z vděčnosti ku kraji, kde trávil léto, les ve výměře 28 *ha* na rezervát. Mrs. TUDOR založila na památku své zemřelé dcery rezervaci Virginia-Wood; bratři MINOTOVÉ založili rezervaci na památku svého zemřelého bratra přírodopytce velikosti asi 20 *ha* s krásnými skalami. HARRIMAN, ROCKEFELLER a MORGAN věnovali státu New-York rezervaci na Hudsonu, velikosti 40 *km*² v ceně 10 millionů MK atd., atd.

Bylo již svrchovaně na čase, že hnutí pro zřizování rezervací přešlo ze sev. Ameriky do kolonií. Je konečně všeobecně známo, jak v koloniích i v některých méně kulturních státech mimoevropských je příroda hubena; totéž dosvědčuje těchto několik čísel: Roku 1908 zastřeleno pouze ve Venezuele 1,538.000 volavek; na Hawaijských ostrovech zabito za rok 250.000 albatrosů; r. 1905 vyvezeno z jižní Ameriky 18.153 tuctů kožešin činčily a od r. 1907 až do r. 1909 zastřeleno na Kongu asi 40.000 slonů. Pokud se týče masakrování zvíře, jsou v Afrických koloniích (vyjma ovšem anglické) poměry zcela neudržitelné; jim, pokud jde o kolonie německé, věnováno celé jedno číslo *Naturwissenschaftliche Wochenschrift* r. 1912 (Wildschutz Sondernummer N. F. X, 51). Tu stěžují si znamenití afričtí odborníci, na př. známý prof. C. G. SCHILLINGS, autor díla »Mit Blitzlicht und Büchse« na hromadné vraždění zvíře v německých koloniích. Nejsou to však turisté a lovecké výpravy sportovní, nutno to říci k jejich chvále, kteří zmíněné ukrutnosti mají na svědomí, jsou to členové onoho národa, kterému kdysi spěly vstříc sympatie celého vzdělaného světa — Boeři. Ti, výborní střelci, potřebující co nejméně prostředků k své existenci (přezdívali jim proto též »bílí černoši«), vyhubili již skoro docela zvěř v Africe jižní a »pracují« nyní sever-

něji, v německých koloniích. Stalo se na příklad: Plantážník, Němec, dlouhou dobu chránil z lásky k přírodě na svých pozemcích šest slonů, přes to, že mu jeho trochu divocí a nevázaní miláčkové mnohou, trpkou chvílku způsobili. Přišel potulný Boer, a v jednom dni je všechny pozabíjel. Zdá se však, že nyní již poměry bohudík hodně se lepší, neboť o věc počal se interessovali sám německý císař a mnoho jiných špiček německé aristokracie (na př. vévoda Adolf Friedrich von Mecklenburg a jiní). K chvále Angličanů nutno říci, že v jejich koloniích málo kdy se přiházely takovéto ukrutnosti, a že na př. v celé anglické Indii po celý čas vlády Angličanů ani jedno zvíře nevymizelo. Ale i v tropické říši rostlinné jsou takto ničeny některé specie zvláště užitečné, ať jsou to již kaučukovníky, chinovníky, teakové stromy atd.

Než nyní již máme dosti koloniálních rezervací, a zřizování nových stále pokračuje. Nejkrásnější a největší má ovšem Kanada, což jistě třeba přičísti vlivu sousedních Spojených Států.

Z těchto nutno jmenovati kanadský národní park v Rocky Mountains s nádhernou velehorskou scenerií, ve východní části pak Algonquin National Park u jezera Huronského (prov. Ontario) a Laurentides National Park u zálivu sv. Vavřince, jež zaujímají ohromné komplexy, místy snad ještě neprozkoumané. Onen horský park, Mountainpark u Banffu je zajímavý tím, že zde ještě divoce žijí bisoni. Podobně je tomu i v rezervaci u Wainwrightu ve střední Albertě, která je veliká asi 110.000 akrů. Sem bylo mnoho bůvolů převezeno. CHARLES ALLARD jich totiž chránil do r. 1888 35 kusů v rezervaci Flatheadské v Montaně. K těm připojeno později stádo MICHAELA PABLO tak, že celkový počet do r. 1907 byl asi 628 kusů. Toto stádo pak celé koupila kanadská vláda pro zmíněnou rezervaci. Přepravu, jež, jak se ukázalo, byla velice obtížná, řídil Mr. HOWARD DOUGLAS, chef správy kanadských národních parků. 60—80 kusů, které ještě v Pablo Ranch zbývají, bude co nejdříve do Alberty převezeno. Zvířatům se ve zmíněné rezervě u Wainwrightu výborně vede. Mají k dispozici širokou prérii a mohou střídati pastviska. Čítá se, že stádo přibýlo o 200 kusů, a naproti tomu zahynula pouze dvě zvířata.

I v Jižní Americe počato se zakládáním větších rezervací. V Australii je nejdůležitější partie na Wilsons Promontory ve Victoria, se zajímavou zvířenou (lýrovec, emu, klokani atd.) a florou, v níž vynikají překrásné skupiny stromovitých kapradin, eukalyptů, akácií a j. Dále jsou rezervace v N. J. Walesu blíž Sydneye, v západní Australii, ostrov Kangaroo, souostroví Houtmans Abrolhos; na Novém Zélandě je několik rezerv lesních.

Hollandané zřídili velkou rezervaci na Jávě u Buitenzorgu, kde již roku 1889 nařízením guvernerovým ve výši 1787 m rezervováno 283 ha pralesa, který má sloužiti zvláště ke studiu botaniků, ve světoznámé botanické zahradě buitenzorgské pracujících. Němci v Africe na východní Usambaře reservovali značný kus území s krásnou přírodou, v níž vynikají krásné a vzácné některé druhy stromů (*Allanblackia*, *Brochoneura*, *Chlorophora*, *Cyathea* atd.) a ochrana tohoto území svěřena

hospodářsko-biologické stanici v Amani. Podobně i na západní Usam-
buře a v Kamerunu území rezervována.

Nejstarší rezervace v Evropě mimo jednu kamzičí horu ve Švý-
cařích, o níž později bude promluveno, je obora ruských carů, dříve
panovníků litevských a polských, známý Bělověžský les v gubernii
Grodenské. Zde chrání se poslední zbytky bisona (*Bison europaeus*),
jehož nejbližší příbuzný na Kavkaze je též chráněn. V lese bělověž-
ském je bison chráněn po celý rok (doba šetření trvá celoročně) zá-
konem z r. 1892 a na zastřelení zvířete je pokuta 500 rublů. Z ruských
rezervací moderních nutno však zmíniti se o rozsáhlé asi 2000 jiter
veliké rezervaci v Nohajské stepi na Dněpru (Taurická gubernie, na
východ od Chersonu). Tuto zřídil bohatý baltický Němec p. Friedrich
FALZ-FEIN, a nazval ji »Askania Nova.« Chrání zde typickou stepní
floru pontickou s pivoňkami (*Paeonia tenuifolia*), tulipány (*Tulipa*
Gessneriana), kavylem (*Stipa pennata* a *capillata*), *Prunus fruticosa*,
a jinými zajímavými a krásnými rostlinami a neméně zajímavými živo-
čichy, z nichž jmenovati sluší vzácnou již antilopu *Saiga tatarica*, pro
stepi ruské velmi charakteristické hlodavce *Cricetus frumentarius* a *Cte-
tomys bobac*, z ptactva pak zvláště dropy hl. *Otis tarda* L, plameňáky
Phoenicopterus roseus Pall. a jeřáby. Park je částečně step, částečně
šmelový močál a ohrožen je zalesněním. Jiný úkol, který si vytknul pan
FALZ-FEIN, je aklimatisovati různá zvířata; činěny na př. pokusy se
zebrami, pakoni, nilghaii (*Boselaphus tragocamellus* Pall.) a dosaženo
velmi pěkných výsledků. Než o tomto směru se zde nelze šířiti, neboť
vypadá již z rámce toho, o čem zde má býti mluveno. Zajímavo je
pouze, že činěny zde poprvé pokusy s tarpány (*Equus Przewalskii* Po-
liakov) z Mongolska a Džungarska, zvířetem, jež je tím zajímavějším,
že je pokládáno za předka našeho koně. KAREL HAGENBECK přivedl první
do obchodu toto zajímavé zvíře, když obdržel první živý transport
dvaceti osmi kusů z rusko-čínské hranice z krajiny Kobdo. Před ním
však již pan FALZ-FEIN obdržel tři kobyly z téže krajiny. — Jinou re-
servaci zřídil člen státní rady KARAM v gubernii Samarské, výměry
asi 7 km².

V Evropě západní je ovšem dosti těžko chrániti nějaké větší
území, neboť nemáme zde tak velikých, dosud řídce kolonisovaných
ploch, jako jsou dosud místy v Americe neb jinde mimo Evropu. Přes
to však je nejen v zájmu obecnstva, ale hlavně v zájmu vědy, aby
byly chráněny části zvláště svérázné a zajímavé, a ponechány sobě, aby
se mohly nerušeně vyvíjati. Je to zájem hlavně fytogeografie a zoo-
geografie, abychom měli pokud možno intaktní oblasti.

Že to není pouhou frásí, svědčí nedávná stať Dr. v. HANDEL-MA-
ZETTI v »Mitteilungen d. deutschen und oesterreichischen
Alpenvereins«, kde si autor stěžuje na »obohacování« alpské kvě-
teny rostlinami k tomu účelu ve zvláštních zahrádkách pěstovanými.
Tu pak ovšem stává se veškero bádání rostlinogeografické illusorním,
když nevíme, která rostlina je původní a která uměle vyseta neb vy-
sázena. Ba dokonce se stalo, že do Alp počaly se zaváděti i velehorské
typy himalayské.

Než ovšem toto nebezpečí je poměrně nepatrné proti hospodářskému a průmyslovému využitkování evropských krajín, které vážně ohrožují ráz celých krajín (využitkování vodotoků, regulace a splavňování řek atd.) Sem patří zabírání všech, i jen poněkud užitek slibujících pozemků kulturou, drainování a meliorování rašeliníšť, zavodňování suchých míst, racionelní luční a lesní hospodářství, pronásledování živočichů proskribovaných za škodnou, a konečně indirektně i působení regulace řek a potoků, vlivy továrních odpadků a kouře atd. Ba i na místech, kde by bylo lze se domnívat, že ráz přírody nejméně bude rušen, na vysokých horách na př. v Alpách, zřizování luxusních dopravních prostředků (ozubené dráhy, sáňkové dráhy, veliké hotely atd.) hrozí i tyto nejkrásnější, právě svou osamělostí a intaktností působící scenerie, ne-li zničit, tož aspoň porušit. Než ve Švýcarech si velmi brzy uvědomili, že ráz krajiny nesmí býti porušen, nejen z důvodů esthetických, ale i praktických a vědeckých. Švýcaři však se i mohou honositi, že mají nejstarší rezervaci, datující se od r. 1569, kdy na Kaipfstocku (kanton Glarus) pod těžkým trestem (den a noc vězení a 50 korun pokuty) zakázáno střílení zvěře. Nepodařilo se přes opěťované návrhy, aby toto rozhodnutí bylo odvoláno, tak že zde de facto trvá rezervace již skoro půl čtvrtá sta let. Na Kaipfstocku žije přes 1200 kamzíků, jež sdružují se ve stáda až po 100 kusech, a mnoho jiné zvěře pernaté i srstnaté. Asi v polovici minulého století stala se jiná věc, ukazující, jak si Švýcaři dovedou přírody své vážit. Rütli, krásná skalnatá partie s lesem a loukou vyhlédnuta byla k postavení velikého hotelu. Jakmile se to do veřejnosti dostalo, zdvihla se bouře nevole, a kdosi vypočítal, že kdyby každé školní dítě věnovalo 5 centimů, může býti Rütli vykoupen. V brzku se sešla suma dvojnásobná, tak že každé dítě obdrželo též obrázek svérázného kraje, jež jeho přispěním byl vykoupen. R. 1875 objevil jistý hostinský v Lucernu, zakládaje vinný sklep, ledovcový kotel (Gletschertopf), zajímavou to stopu činnosti ledovcové. Prof. A. Heim z Zürichu přispěchal ihned a ohledal tento zajímavý zjev a vyložil majiteli pozemku, že bude lépe, zachová-li toto místo a založí-li sklep jinde. To se stalo, a i dalších 32 kotlín (největší má 8 m v průměru a $9\frac{1}{2}$ m hloubky) proměněno v rezervaci velikou 1 ha, nazvanou nyní Gletschergarten. R. 1883 vznikla sdružením se několika pánů v Ženevě »Association pour la protection des plantes«, nejstarší spolek v Evropě, který si obral za úkol chrániti domácí květenu. Nelze se mi déle zdržovati u mnohých a mnohých činů, jež dokazují vřelou lásku Švýcarů k přírodě, jež vlastně jest jen jiným výrazem známé švýcarské lásky k domovině.

Ale nejen láska k vlasti, ale i známá praktičnost Švýcarů hraje tu svou roli; musí totiž při poměrné neproduktivnosti hospodářské své hornaté vlasti počítati s hojnou návštěvou cizinců, která by jistě ochabla, kdyby země ztratila pel svého svérázu velikými výdělečnými podniky. Nutno se však zmíniti o největším a nejkrásnějším národním parku švýcarském, jímž je Val Cluoz v dolním Engadinu, kde zásluhou prof. Dr. P. SARASINA r. 1909 nejdříve nájmem na 25, pak na 90 let rezervováno asi 200 km² krajiny. Organizace švýcarského Naturschutzu je velice praktická; práci mají rozděleny státní komise ge-

ologická, orologická, hydrologická, botanická, zoologická a praehistorická, k nimž pojí se neméně důležitá komise paedagogická, mající za účel uvědomování a poučování žactva i širších kruhů obyvatelstva vůbec. V komisi této dodělali se krásných výsledků prof. SCHRÖTTER a prof. Dr. PAUL SARASIN, dva známí propagátoři ochranného hnutí ve Švýcarsku. Menší počet ochranných oblastí je v Anglii, jak to samy poměry dávají, neboť lesů není mnoho, a ty, které jsou, náleží, jak známo, jako většina půdy, anglické šlechtě, a ani rašeliništím, jež jsou v Anglii hojná, nehrozí tak veliké nebezpečí jako jinde, neboť Anglie je typem vysoce průmyslové země bez intensivní agrikultury. Přece však není Anglie bez rezervací. Již roku 1877 koupil Londýn za $4\frac{1}{2}$ milionu marek tak zvaný Epping Forest, výměry asi 2249 ha, vzdálený 25 km od města. Později zajištěna koupí Londýnem a předměstími celá řada bližších i vzdálenějších míst, z nichž nejvýznačnější jsou tak zvané Burnham Beeches, nejkrásnější buky Anglie, z nichž některé mají kmeny až 6 m v objemu. Z nejzajímavějších však rezervací anglických je zkamenělý les *Lepidodender* a *Sigillarií* u Glasgowu, objevený při zakládání cesty a později za rezervaci prohlášený.

Ve Francii datuje se nejstarší rezervace z doby druhého císařství (1861), kdy zákonem zřízena rezervace ve Fontainebleau, jak se výslovně praví »k potěšení Pařížanů a ke studiu malířů.« Ve Francii je projektováno několik velkých nár. parků a rezervací, a to v departementech: Basses-Alpes, Alpes-Maritimes, Ardèche a zvláště Doubs a Jura.

Musíme, chceme-li býti spravedliví, přiznati Němcům, že pokud jde o ochranu přírody v jich domovině, vykonali pěkný kus práce. Zde vlastně založena první rezervace již roku 1803, kdy překrásný háj u Bamberku státem zakoupen a městu dán k ochraně (nazván Theresienhain). K založení větší rezervace, zde vlastně již ve smyslu národního parku, dán základ asi v létech osmdesátých minulého století. Když totiž na Peterberku v překrásném rýnském Sedmihoří počal se lámati kámen, vznikl v Bonnu spolek, který si vzal za úkol zachrániti tento krásný kraj, na nějž Němci jsou tak pyšní. Spolek, výborně organisován a řízen dovedl si získati sympatií, tak že mu bylo státem povoleno nejen právo expropriace, ale i právo ku pořádání loterií a subvence 200.000 Mk.; Kolín n. R. sám mu dal 100.000 Mk., Bonn 80.000 Mk. atd. Tak pomalu bylo získáno celé Sedmihoří a zřízena ochranná oblast výměry až 7 km². Asi na hraně obou století počalo hnutí na zřízení rezervací vnikati do širších vrstev, ba dokonce v Prusku, v Bavořích, Sasku a Württenbersku i jinde pojato toto hnutí mezi státní zájmy, a touto oficiální pečeti ovšem mnoho se získalo. Někde, jako v Prusku, se šlo poslední dobou dokonce tak daleko, že na popud se strany interesentů o ochranu přírody vydala vojenská správa nařízení důstojnictvu, aby při kartografování bedlivě zaznamenávalo předměty přírodnicky zajímavé, a sama své pozemky částečně prohlásila za rezervace, jak se to stalo s pevnostními pozemky u Graudence, kde se chrání *Pirus lorminalis*, a s cvičištěm vojenským u Toruně, kde je chráněna *Prunus fruticosa*. Výsledky tohoto všeobecného zájmu

nedaly ovšem na sebe dlouho čekat. — Pozornost obrácena hlavně k rašeliništím. Tak zachráněn správou státních lesů typický Zehlaubruch ve Vých. Prusích, kde zřízena reserva asi 23 *km*². Paní komerčního rady HÄNLEHO, jež osvědčila se jako předsedkyně spolku pro ochranu ptactva, podařilo se získati asi 18 *ha* známého a též ve »Valdštýnově táboře« citovaného Federsee ve Württenbersku za 11.000 Mk. Nejen že je zde zajímavá scenerie, ptací fauna i flora (*Betula humilis*, *Cladium Mariscus*, *Pedicularis Sceptrum Carolinae*, *Primula farinosa*, *Pinguicula vulgaris*, *Parnassia palustris* atd.), ale zde jsou i znamenité zbytky kolových staveb.

Zásluhou prof. Dr. CONWENTZE, který vynikl též jako palaeontolog (jsou zajisté známy jeho práce o baltickém jantaru a o nálezech tisu v Německu), věnuje správa státních lesů v Prusku značnou pozornost ochraně přírody. Již asi ve stu případech v nejružnějších revírech jsou chráněny přírodní zajímavosti. Jmenuji z nich jen Tucheler Heide (Vých. Prusy), kde zřízen rezervát, který obklopuje asi 5000 tisů, největší to lokalitu tisovou v Evropě vůbec. Zákonem rezervován kus příkrého pobřeží v Sambiji (Samland) mezi místy Kranz a Pillau (ned. Královce), chrání se dále typický středoevropský smíšený les tak zvaný Reinhardtswald u Sababurku s duby, buky, olšemi, divokými jabloněmi a hrušněmi. Mezi duby některé před 200 léty zasázeny, aby bylo dostatek žaludů pro černou zvěř, některé však jsou starší, a mezi nimi jsou stromy až 600 let staré (reserva je veliká 70 *ha*). V Oldenburku na Hasbruchu, v Neuenburském pralesi rezervován celkem 80 *ha*. Jsou zde porosty smíšeného lesa s duby, buky, hlohem, cesminou, trnkou a j. Dříve rozkládal se prales skoro po celém revíru Neuenburském. Na chráněných místech není dovoleno ani padlé kmeny odstraňovati. Státní rezervace je též na královském pruském panství Passu v okrese štetínském, kde dvě menší plochy odňaty hospodářskému využití. Mají velmi zajímavou květenu; roste zde na př.: *Stipa capillata*, *Anthericum liliago*, *Allium scorodoprassum*, *Anemone silvestris*, *Adonis vernalis*, *Astragalus Danicus* a j. Podobně z městských lesů chrání Hannover od r. 1903 asi 103 *ha*, Kiel od r. 1907 98 *ha*, Charlottenburg 187 *ha*, Düsseldorf od r. 1909 295 *ha*, Berlín od 1911 125 *ha*.

Čilý spolek pro povznesení návštěvy cizinců v Elbingu zřídil ve Frišském Haffu rezervaci 28 *ha* se světlým porostem dubu, buku, borovice, smrku, břízy, olše, osyky a j. Jako chrání se charakteristické porosty lesní, tak rezervují se i ostrůvky stepní flory. Tak podařilo se řídícímu učiteli GEISENHEYNEROVI z Kreuzenachu zachrániti stráň u Nahetalu u stanice Waldböckelheimu s charakteristickými rostlinami *Asplenium Ceterach*, *A. trichomaeus*, *A. septentrionale*, *A. ruta muraria*, *Stipa pennata*, *St. capillata*, *Pulsatilla pratensis*, *Rosa pimpinellifolia*, *Eryngium campestre*, *Stachys recta*, *Teucrium chamaedrys*, *Artemisia campestris* atd. Bavorská botanická společnost v Mnichově zřídila rezervaci u Garchingenu nedaleko Mnichova, na niž vynaložila asi 12.000 Mk. Reservace je 18 *ha* veliká a nazvána »Prinzregent Luitpoldheide.« Dle VOLLMANNA má místo toto velice zajímavou floru s *Pulsatilla patens*, *P. vulgaris*, *Adonis vernalis*, *Polygala comosa*, *Biscutella laevigata*, *Linum perenne*, *Cytisus Ratisbonnensis*, *Trifolium montanum*, *T. alpestre*, *Dorycnium germanicum*, *Coronilla vaginalis*, *Potentilla arenaria*, *Peucedanum oreoselinum*, *Seseli annuum*,

Asperula tinctoria, *Scabiosa suaveolens*, *Aster amellus*, *Bupthalmum salicifolium*, *Inula hirta*, *Centaurea jacea* f. *amara*, *Leontodon incanus*, *Scorzonera purpurea*, *Erica carnea*, *Veronica spicata*, *V. austriaca*, *Stachys rectus*, *Brunella grandiflora*, *Teucrium montanum*, *Globularia vulgaris*, *Daphne cneorum*, *Carex ericetorum*, *C. humilis*, *Globularia cordifolia*, *Calamintha alpina*, *Euphrasia Salisburiensis*, *Alectrolophus angustifolius*, *Crepis alpestris*, *Selaginella helvetica*.

Jiná taktéž v Bavorsku se nalézající rezervace je sádrovcový chlum Windsheim, zakoupený Botanickou společností v Norimberce. I zde je svérázná květena, kterou skládají hlavně *Stipa pennata*, *Stipa capillata*, *Carex montana*, *Chumilia*, *Anthericum ramosum*, *Allium fallax*, *Silene Otites*, *Arenaria serpyfolia*, *Thalictrum minus*, *Pulsatilla pratensis*, *Adonis vernalis*, *A. aestivalis*, *Alyssum montanum*, *A. calycinum*, *Reseda lutea*, *Spiraea Filipendula*, *Astragalus cicer*, *A. Danicus*, *Euphorbia Gerardiana*, *Falcaria Rivini*, *Bupleurum falcatum*, *Asperula cynanchica*, *Artemisia campestris*, *Aster linosyris*, *Artemisia campestris*, *Scorzonera purpurea* atd. Další bavorská rezervace je Sempter Heide u Moosburku již r. 1877 založená Botanickým spolkem v Landshutu; ze zajímavých rostlin zde rostoucích třeba vytknouti: *Orchis ustulata*, *Daphne cneorum*, *Globularia vulgaris* a *cordifolia*, *Gentiana vulgaris*, *Reseda lutea*, *Cytisus Ratisbonnensis*.

Aby zachovány některé zajímavé partie v okolí Mnichova, utvořil se r. 1902 pod vedením GABRIELA V. SEIDL »Isartalverein«. Bohatí pivovarníci mnichovští věnovali mnoho peněz, umělci a spisovatelé přispěli svou hřivnou, pořádány akademie a pohádkové večery, a brzy sebráno 30.000 MK, které věnovány městu Mnichovu k svrchu zmíněnému účeli. — V roce 1906 zřízena z příspěví král. pruské lesní správy 167 ha veliká reserva u Chorina v Brambořích s morenami, listnatými a jehličnatými lesy, jezerem a ladami. Před třemi lety vydán v Bavorsku zákon, jímž flora neomezeně velikého okrsku může býti chráněna. Tím umožněno zřízení bamberským spolkem pro ochranu alpské flory projektovaného parku u Berchtesgadenu, ve výši 1800—2000 m n. m. V tomto okrsku je vůbec zakázáno jakýmkoliv způsobem floru poškozovati a pouze sbírání rostlin k vědeckým účelům, ovšem v omezeném počtu (ne tedy na vyměňování ve smyslu Tauschvereinů), může býti zvláštním písemným povolením připuštěno. Nesmí se tam však ani tráva kositi, ani dobytek pásiti. Oblast chráněná je veliká 82 km², a obklopuje Grünsee, Obersee a půlku Königsee; dotýká se až i rakouské hranice, za kterouž přirozeně není chráněno nic.

Aby však můj výčet byl úplný, nesmím zapomenouti na jednu z nejdůležitějších institucí, jež si vzala za úkol zřizování velkých národních parků v Německu. Je to známý šuttgartský »Verein Naturschutzpark«. Spolek tento založen byl přičiněním »Dürerbundu«, »Kosmosu« ve Stuttgartě, jakož i spolku »Oesterreichischer Reichsbund für Vogelkunde und Vogelschutz, Wien« a na první schůzi dne 23. října 1909 v Mnichově za sídlo jeho vyvolen Stuttgart. Tehdy též spolek stanovil si pevný program a určil, aby minimální příspěvek 2 Mk ročně umožnil součinnost co nejširším vrstvám obyvatelstva. Široké kruhy měly býti na spolek upozorněny též provoláním, které bylo ve velkém množství rozšířeno. Provolání to dovolím si zde in originali citovati:

Aufruf zur Gründung von Naturschutzparken.

Nach langen und umfassenden Vorbereitungen haben sich die unterzeichneten entschlossen, an alle Freunde der heimischen Natur heranzutreten, mit der herzlichen Bitte, ihnen zur Verwirklichung der in vorliegender Broschüre näher entwickelten Idee zur Schaffung von Naturschutzparken in Deutschland und Österreich behilflich zu sein. Wo unser Plan bisher bekannt wurde, hat er begeisterte Zustimmung gefunden. Schon sind namhafte Mittel gezeichnet; berühmte Naturforscher, Gelehrte, Schriftsteller und Künstler haben uns ihre Mithilfe zugesagt, einflussreiche Behörden ihre Unterstützung versprochen; schon stehen wir mit massgebenden Stellen in Unterhandlungen wegen billiger Überlassung geeigneten Geländes. Aber dazu sind natürlich noch sehr beträchtliche Mittel nötig, und wir bitten deshalb um gütige Zeichnung von Beiträgen zu diesem gemeinnützigen und grosszügigen Unternehmen, das der ganzen Menschheit zugut kommt, und durch das manche sonst rettungslos dem Untergang geweihte Tier- und Pflanzenart für uns und unsere Nachkommen erhalten wird. Oder sollte das »Volk der Dichter und Denker« nicht so viel Naturfreudigkeit mehr besitzen wie die »praktischen« Amerikaner, die Schweizer, Schweden usw.? Wir glauben dies nicht, und deshalb ergeht unser Aufruf im alle deutschen und österreichischen Naturfreunde: Helft uns, ein Unternehmen ins Leben zu rufen, das nicht nur gross, gut und schön, edel, echt menschlich und unserer Zeit würdig, sondern auch im besten Sinne des Wortes eine wahrhaft patriotische Tat ist! Gebe jeder nach seinen Mitteln, aber schliesse sich keiner aus, wo es gilt, endlich einmal etwas Grosszügiges auf dem Gebiete des Naturschutzes zu schaffen, der uns allen so sehr ans Herz gewachsen ist!

Verein Naturschutzpark E. V.
Sitz Stuttgart.

Následují podpisy.

Brožurka, o níž se v provolání mluví, vyšla ve Franckh'sche Verlagsbuchhandlung, pod titulem »Naturschutzparke in Deutschland und Oesterreich. Ein Mahnwort«, a je vzdor své bezvadné typografické úpravě a hojnosti pěkně reprodukovaných obrázků velice levná, totiž za 1 Mk. Oficiálním orgánem spolku je nejrozsáhlejší přírodovědecký časopis německý »Kosmos, Handweiser für Naturfreunde«. Jak řečeno, vytkl si spolek pevný program, dle kterého má býti v době co nejbližší zřízeno třé ochranných oblastí, které by chránily nejtypičtější krajiny německé.

Mají tak časem vzniknouti národní park severoněmecký, alpský a středo- neb jihoněmecký. — Nyní, po skoro tříletém trvání spolku, má tento přes 13.500 členů, mezi nimiž je 500 spolků a korporací, jež dohromady čítají asi 500.000 členů. Roku 1911 na druhé valné hromadě ve Frankfurtě n./M. bylo sděleno předsedou, že dán byl základ k prvnímu národnímu parku v Luneburské ladě. Spolku podařilo se totiž získati Wilseder Berg a Totengrund, nejkrásnější a nejzajímavější části celé Lady. Věc šla nad očekávání hladce, zvláště když sám císař Vilém počal se o podnik zajímati, tak že spolek téhož roku měl již ve svém vlastnictví přes 8000 pruských jiter; k tomuto vlastnictví pak mnoho ještě přikoupeno a připojeny státní lesy, tak že park má nyní již asi 4 čtvercové míle výměry. Zvláště vydatná pomoc Hamburka a Brém, z nichž první 10.000 a druhé 2.000 Mk. roční podpory spolku poskytují, umožnily brzké uskutečnění projektu. Že Luneburská lada opravdu stojí za to, aby byla rezervována, nemusím ani podotýkati; dosvědčí to nejlépe známá Worpstedská škola malířská, jež svými sujety ukázala teprv náležitě krajinnou krásu

a kouzlo Lady. Pěkné, s láskou psané pojednání o Ladě uveřejnil r. 1906 W. O. FOCKE v *Abhandlungen des Naturwissenschaftl. Verein in Bremen*, hlavně se stránky geografické, s dodatkem fytogeografickým. Botanicky jsou zde zajímavé zvláště rostliny dynové, slanomilné a rostliny mokřých písků, dále rostliny typicky ladové (*Calunetum*) a rašelinové. Velmi zajímavé a pro Luneburskou ladu charakteristické jsou též vysoké jalovce, cypřišovitě podoby.

Následujícího roku (1912) uskutečněn byl druhý bod programu: alpský park, a to nájmem od jistého velkostatkáře v Nízkých Taurech, získáno nejprve asi 40 km^2 nejprve na pět let, což později má být prodlouženo na 99 let, neb vůbec zakoupeno i s projektovaným ještě rozšířením parku na 150 km^2 . Ale i o uskutečnění třetího projektu se již jedná. Dr. MÜLLER-HOF žádal letos bavorský sněm za podporu, aby bylo umožněno zřízení národního parku v Bavorském lese, a to na Falkensteinu u Zwiefelu, kde ještě existuje zbytek pralesa. Ministr, svob. pán ze SODENU, ujistil, že všemožná péče bude tomuto projektu věnována, zvláště ježto princ regent Luitpold (zatím již zemřelý), který sám byl členem Verein Naturschutzpark, o věc jeví zájem.

Na konec ještě nutno se zmíniti, že již i ptačí rezervace Německo má. Je to na př. ostrov Norderoog, který byl získán za 12.800 Mk., nebo Hiddensö u Rujany, ostrůvky náležející k ostrovu Zingst (Werderinseln) v Pomoranech v okrese štrálsundském. Ale i uvnitř země jsou chráněná hnízdiště. Tak v okrese Oppeln chráněna je kolonie racků chechtavých (*Larus ridibundus*), v okrese allensteinském zakoupil lesní fiskus ostrov, který je hnízdištěm četných vodních i bahenních ptáků, kteří zde nerušení velmi pěkně se rozmnožili. —

Jiné země nezůstávají pozadu za Německem. V Belgii byl to zesnulý král Leopold II., který z vlastních prostředků skupoval velké komplexy pozemků zvláště v okolí velikých měst, které na památku svých šedesátých narozenin dal zemi s podmínkou, že musí zůstat v dosavadním stavu a zvláště lesy že mají být chráněny. Tím získala Belgie celou řadu národních parků. Z poslední doby datuje se rezervace na Vysokém Vennu u chaty Michelovy, kde je zajímavá a pro toto pohoří charakteristická horská květena. Sousední Holandsko již také má svou rezervaci. Je jí před pěti lety za 160.000 Mk. získaná část Naarderského moře, ve výměře asi 7 km^2 . Chráněná místa jsou hnízdištěm mnohých vzácných ptáků, mezi nimiž vynikají kolpík obecný (*Platalea leucorodia*, Löffelreiher) a volavka červená (*Ardea purpurea*, Purpurreiher.) Velikou pozornost věnují zakládání rezervací v nordických zemích, Norsku, Dánsku a Švédsku. Malé Dánsko samo má již několik rezervací, z nichž jmenovati sluší rezervaci ladovou na Borishede (18 km^2) na kterouž povolil sněm 32.000 dánských korun, ale s podmínkou, že zde bude dovoleno ročně po několik týdnů konati vojenská cvičení ve střelbě. Ladu skládá suché callunetum, vlhčí ericetum a jsou zde též rašiliniště. Jiný rezervát, zřízený již r. 1911 na podnět známého botanika prof. WARMINGA z university v Kodani, je největší dánská dyna Raabjerg Mille u Skagenu. I na zřízení této povolil sněm prostředky, tak že mohlo být zakoupeno 214 *ha*, s typickým rostlinstvem i živočištvem. Jiná dynová reserva s dynovým borovým

lesem, jehož stromy mořskými větry jsou nakloněny a deformovány, je Tiswilder Heyn (Dáblův les). Nejnovější dánský park ladový, založený americkými Dány r. 1912, je Råbild-Bakker ned. Lymfjordu, výměry 162 *ha*.

Ze všech jmenovaných zemí však nejvíce vyniklo Švédsko. Je vůbec zajímavé, že obě země, jež na půdu hospodářsky užitečnou jsou poměrně z nejhudších v Evropě, Švýcarsko a Švédsko, mají nejvíce plochy za rezervaci prohlášené a tím v dohledné době kultuře zcela oddělené, a to docela legálně.

Švédsko nám může sloužit za vzor z geografického stanoviska promyšleně zakládaných rezervací. První, kdo ve Švédsku propagoval myšlenku zřízení ochranných oblastí, byl slavný polární cestovatel NORDENSKIÖLD, který v slavnostním spise z r. 1880 pravil mezi jiným také tato klassická slova:

»Platí-li se nyní miliony za výtvar, jež starý mistr zrobil na plátně neb z mramoru, co bychom chtěli dát po století za skutečný obraz vlasti, jak kdysi bývala, když ještě rozsah zorané půdy byl malý, dokud ještě existovaly břehy jezerní neproměněné v pole, a les, jehož se sekera ještě nedotkla. Ještě máme takové obrazy, ale je jasno, že jich každým rokem ubývá, a přece by nestálo mnoho, zachovati řadu takových obrazů budoucnosti. Nemá-li však býti příliš pozdě, musil by ovšem národní park co možná nejrychleji být prohlášen nedotknutelným; jeho pravého významu dostalo by se mu však teprve v budoucnosti, až by sotva již existovala část země těžko přístupná.«

Než k uskutečnění této krásné myšlenky došlo po uplynutí skoro čtvrt století, teprve r. 1904, kdy po přednáškách prof. CONWENTZE, spojeným úsilím švédské geografické a anthropologické společnosti jakož i švédské akademie věd (Svenska Vetenskapsakademien) v Upsale byla otázka znovu rozvířena, tak že ještě téhož roku, kdy se o věci počalo intenzivněji jednati, byl sněmem přijat návrh na zřízení ochranných parků. Od r. 1909 pak má Švédsko deset velikých národních parků. První čtyři národní parky jsou v Laponsku, kde chráněna je typická lopařská příroda. Nejdůležitější z nich jsou: 15 čtverečných mil veliký rezervát na Stora Sjöfall a 19 čtv. mil měřící park, který obklopuje velehorský massív Sarjelský. V těchto velehorských parcích jsou nejkrásnější evropské vodopády, peřeje, jezera, ledovce, horské bystřice, moreny i rozsáhlá rašelinště vedle pralesů jehličnatých a březových atd.

Ze ssavců jsou zde zajímaví medvědi, rysové, divoké kočky, vlci a stáda losů. Oba parky dohromady jsou velké asi jako polovina parku Yellowstonekého. Taktéž laponský park v Abisko (asi 5000 *ha*) je zajímavý, a to předně tím, že leží již větším dílem za severní hranicí konifer, tak že zde viděti jen překrásné porosty březové, které jak známo jdou severněji než jehličnaté. Jiná pamětihodnost je tu tak zvaný Abiskokaňon, který v délce asi dvou kilometrů vyryla si řeka Abiskoelf, ústící do jezera Torneträsk, s kolmými až převislými stěnami, jež místy až 20 *m* hluboko spadají. I zde jsou ledovce, moreny, divoké horské bystřice a vrcholky hor, ač výškou s horami parků předešlých nemohou se měřiti, přec vystupují do výše až 1800 *m*. 200 *ha* veliký park v okrese Arjeplog (poněkud jižněji) na západ od jezera Hornavanu vyznamenává se opět tak zvanými »Löfangangar«, což jsou rukou lidskou nedotčené, ani stády sobů nenavštěvované travnaté plochy

s porosty listnatými. Všechny zmíněné parky leží v provincii Norbotten v Laponsku. Reservace pralesové jsou na Suorsa Rissa v okrese Törendö, korunní hvozd Hamra v okrese Gäfleborgském a korunní hvozd Garphytte v okrese Örebrö. Neobyčejně zajímavá je též rezervace na Go.tska Sandö, ostrůvku severně od ostrova Gotlandu, zajímavý různými tvary písečných dyn, z nichž některé mají zajímavou květenou. Je poslední dobou hojně navštěvována vědeckými pracovníky. Mimo to ovšem jsou ve Švédsku různé jiné menší i větší rezerváty, zvláště na šérách a ptačích skalách.

Známe-li tyto skvělé výsledky ciziny na tomto poli, musí nás při nejmenším zarazit, přehlízíme-li výsledky naše, vyjma snad alpské země. Neslyšel jsem dosud, že by byly již rezervace v Uhrách, že by byly rezervovány části pusty, posávských neb podunajských močálů, neb Transilvánských Alp. Úředně sice prohlášen rezervát v Bosně na Klekovači, avšak poněvadž se o to nikdo nestará, nezbude tam, jak pravil p. prof. Daneš, v brzku nic než holá skála.

V naší polovici říše nejsme na tom o mnoho lépe, ale máme přece alespoň něco, neboť máme zde mimo zmíněnou již rezervaci štyrskou tři rezervace šlechtické: Boubínský prales, sudetskou rezervaci kníž. Lichtensteina na Pradědu a nejnovější res. hohenzollernskou na Šumavě. První a nejstarší je známá rezervace schwarzenberská na Boubíně, zřízená v šedesátých letech minulého století, ve výměře 115 *ha*, a chráníci typický středoevropský prales. Bohužel r. 1870 velký víchř vyvrátil značnou část chráněného pralesa, tak že nyní v původním stavu zbývá již jen asi 47 *ha*. Prales a jeho okolí má dosti bohatou květenou. Udává se na př.:

Cirsium palustre, *Urtica dioica*, *Senecio saracenicus*, *Tussilago*, *Petasites*, *Mulgedium alpinum*, *Geum rivale*, *Athyrium filix Femina*, *Ath. alpestre*, *Aspidium filix mas*, *Aspidium spinulosum*, *Blechnum spicans*, *Rubus*, *Asarum*, *Fragaria*, *Soldanella*, *Lycopodium annotinum*, *Polypodium dryopteris*, *P. phegopteris*, *Pinus strobus*, *Pinus montana*, *Taxus baccata*, *Sorbus aucuparia*, *Acer pseudoplatanus*, *Fagus silvatica*, *Fraxinus excelsior*, *Vaccinium uliginosum*, *Vac. oxycoccos*, *Vac. Vitis idaea*, *Andromeda polifolia*, dále *Hypnum crista castrensis*, *Cladonia digitata*, *Cl. cenotea*, *Imadophila aeruginosa*, *Thelotrema lepadinum*, *Pyrenula nitida* na bucích, *Usnea barbata*, *Usnea longissima*, *Bryopogon jubatum*, *Alectoria sarmentosa*, *Sticta pulmonaria*, *Sphagnum acutifolium* f. *fuscatum*, *Sph. cuspidatum*, *Sphagnum squarrosum* atd. atd. Druhou rezervací je rezervace knížete Lichtensteina na Pradědu (193 *ha*) s lesem skládaným smrky, buky, javory, jeřáby atd., obsahující však i některé alpské rostliny jako *Pinus montana*, *Juniperus nana*, *Salix herbacea* atd. Třetí a nejnovější rezervace toho druhu byla právě zřízena na Šumavě, na česko-bavorské hranici a objímá rozvodí Dunaje a Labe. Černé jezero náleží k oblasti labské, Čertovo k dunajské. Lesní porosty mezi 1010 a 1343 *m* skládány jsou hlavně smrkem, jedlí, bukem, javorem, jeřábem, vrbou a břízou; na hřebenu jest i kleč; stromy bývají zajímavě deformovány tlakem sněhu. Celá chráněná oblast je velká circa 175 *ha* a vyniká zvláštní, svéráznou krásou krajinnou.

Kromě těchto tří rezervátů neexistuje v Čechách nic podobného. A bylo by dosti míst v Čechách, zasluhujících ochrany, ať jsou to již

polabské kyselky, floristicky zajímavé stráně okolí Karlova Týna, brdské lesy, krásné partie Posázaví atd. — ale zatím!!!

Ale tu je právě nutno dodati několik vážných slov. — Účelem mého článku má býti, aby se v přírodovědeckých kruzích oživila myšlenka zřizování rezervací, a k tomu domnívám se, že nejvhodnější je právě »Sborník Klubu«. Již v předminulém svazku hleděl jsem základní myšlenky ochrany přírody shrnouti a upozornil jsem na jediný náš časopis tímto hnutím se zabývající »Krásu Našeho Domova«. — Svaz Spolků Okrašlovacích etc., jehož orgánem »Krása« je, vytýčil si ve svých reorganisovaných stanovách veliký cíl — ochrany přírodních památek tak, jak se děje v cizině. Ovšem že u nás prozatím není pomyšlení na zakládání rezervací takových jako na př. ve Švédsku nebo v Německu, ale rezervace na př. i jednoho kilometru čtv. by prozatím byly pokrokem, kdyby byly zřizovány. Ale my dosud, vyjma uvedené příklady, vesměs těsně při hranicích ležící, nemáme ani takových. A tu připadá veliký úkol kruhům přírodovědeckým. Je nutno povzbudit zvláště mladé síly, aby si všímaly zajímavostí přírodních, na ně upozorňovaly, a byly na ruku Svazu, který zamýšlí učiniti důkladný soupis přírodních pamětihodností*), na základě něhož by se mohlo přikročiti k chránění jich. Způsoby, jimiž se to děje v cizině, snažil jsem se v obou zmíněných článcích vylíčiti. První a velice šťastný krok k všeobecnému soupisu učiněn byl p. demonstrátorem bot. ústavu české university G. Daňkem, členem předsednictva Svazu Okrašlovacího, který v delších statích, uveřejněných v »Krásě Našeho domova«, probral a vlastními fotografiemi**) doprovodil floristické i scenerické zajímavosti středního Polabí. V tomto je dlužno dle mého mínění pokračovati tak, aby byly probrány všechny důležité krajiny, a to nejen se stanoviska botanického a geografického, ale i geologického, zoologického a archeologického. K tomu pak je třeba veliké a obětavé práce, mladých, pro věc zaujatých sil. Práce však musí býti dobře organizována, aby se netříštila, a aby se pracovalo pokud možno rovnoměrně. Mimo to Klub přírodovědecký vysláním zástupce a Svaz Okrašlovací laskavým kooptováním jeho do předsednictva »Svazu« nejlépe dokumentovaly nutnost sjednocení ochranné práce. Získávání mladých sil vzal si na starost »Studentský odbor Svazu«, který též nyní postavil se na širší basi a hodlá rozvinouti intensivní činnost. Jakýsi syllabus, dle kterého bylo by postupovati, bude tuším uveřejněn z pera p. konservátora EMLERA v nejbližších číslech »Krásy N. D.«, jejíž je redaktorem. Odporučoval bych, aby byl tištěn též separátně, tak aby na požádání mohl interessentům býti vydán. Jak je vidět, ani u nás není v ochranném hnutí stagnace, jak by mnozí rádi tvrdili, ale nemajíce ani trustových králů, ani bohatých

*) V němčině zahostil se název Naturdenkmal. Myslím, že je lépe užívatí slova přírodní pamětihodnost než přírodní památka nebo památník. Slovo památník užívá se v češtině více ve smyslu pomník, jako památka ve smyslu památky historické nebo rodinné atd.

**) To totiž pokládám za důležité podotknouti, neb zde záleží na tom, aby fotografie byly v úzké souvislosti s textem, čehož dosíci lze nejlépe, mají-li společného autora.

rejdařů, ani tak vřelé podpory se strany vlády a jiných veřejných činitelů, nemůžeme se ovšem dodělati takových výsledků, jaké jsou jinde, v Americe, ve Švédsku neb Německu atd., přes to však můžeme si přiznati, že přece nejsme nejposlednějšími v řadě národů v tomto ohledu, a že jsou země, i samostatné, jako Portugaly, Španělsko, Itálie a Balkánské státy, kde se ještě nestalo ani to, co u nás.

Panu prof. Danešovi děkuji za sdělení některých zpráv, jichž jsem v článku užil; p. konservátorovi Emlerovi za laskavé poskytnutí některé literatury a dovolení k reprodukci obrázků, jichž štočky mi s nevšední ochotou zapůjčil slav. »Svaz Spolků Okrašlovacích«. Podobně i slav. spolku »Verein Naturschutzpark« ve Stuttgartě děkuji tímto za ochotné a nezištné zaslání clichés a literatury. Dem Verein Naturschutzpark in Stuttgart soll hiemit mein bester Dank für die äußerst freundliche Zusendung der Druckstöcke und der betreffenden Literatur ausgesprochen werden. — Dodávám ještě, že více o pralese na Boubíně psal pan Dr. E. Bayer, kustos bot. sbírek musejních ve »Vesmíru« XVII., str. 100., a pan Dr. K. Spisar v »Krásě Našeho Domova« VII., str. 138. Těším se z toho, že ve »Sborníku« šťastnou náhodou je též článek pana assist. G. Daňka, jehož mnohé partie budou vhodným doplněním mé práce, po stránce toho, co by se u nás v otázce rezervací dalo dělat. J. S. P.



70654

70654

J. Sv. Procházka: Nár. parky a rezervace.

Tab. 1.



Obr. 1. Pohled do Yosemitekého údolí, jednoho z nejkrásnějších parků amerických.
Verein Naturschutzpark.





Obr. 2. Dutý strom, hnízdiště ptactva, na ostrůvku
ve Wyndygoulparku V. N.



Obr. 3. Bison v Yellowstonském parku, který nechal fotografa přiblížiti se na několik kroků. V. N.



Obr. 4. Z pralesu na Boubíně. V. N.



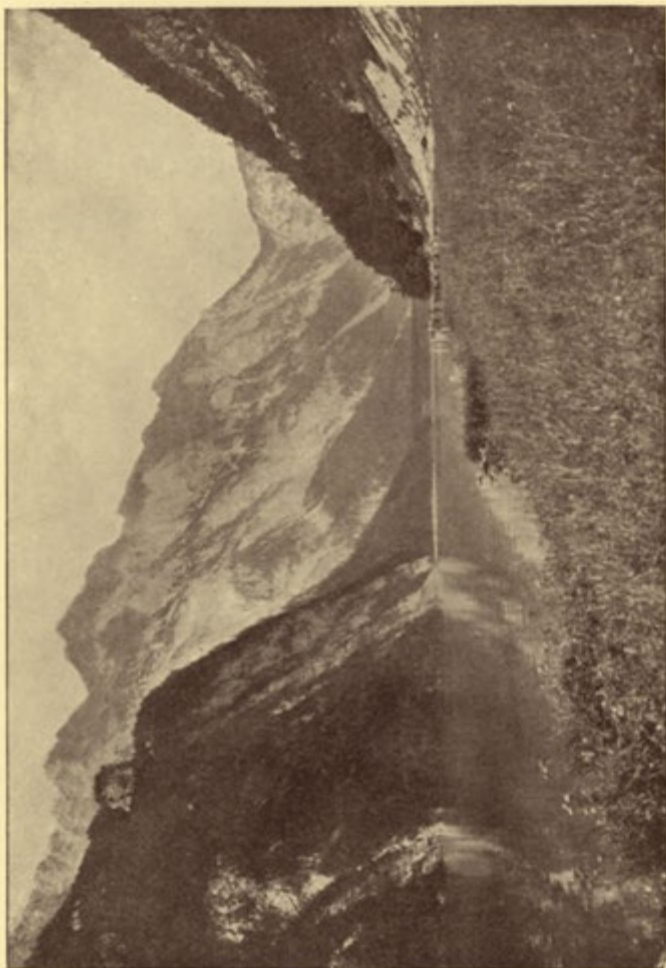
Obr. 5. Luneburská lada v zimě. Typ selské chaloupky v Lun. ladě. V. N.



Obr. 6. Zajímavý jalovec cypřišovitého vzrůstu v Luneburské
ladě. V. N.



Obr. 7. Krajina z okolí švýcarského nár. parku. (Pic Foraz
ve Val da Scarl.) V. N.



Obr. 8. Cíp jezera Königssee pojatý v přísně chráněné území přírodní rezervace jihobavorské. Pohled od Obersee. Fot. J. Emler. Krása Našeho Domova.



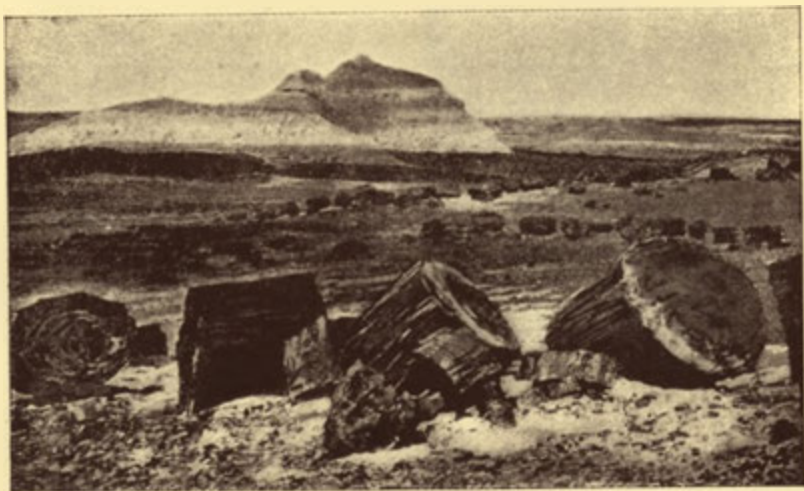
Obr. 9. Obersee, pojaté v území přírodní rezervace v jižním cípu Bavorska.
Fot. J. Emler. K. N. D.



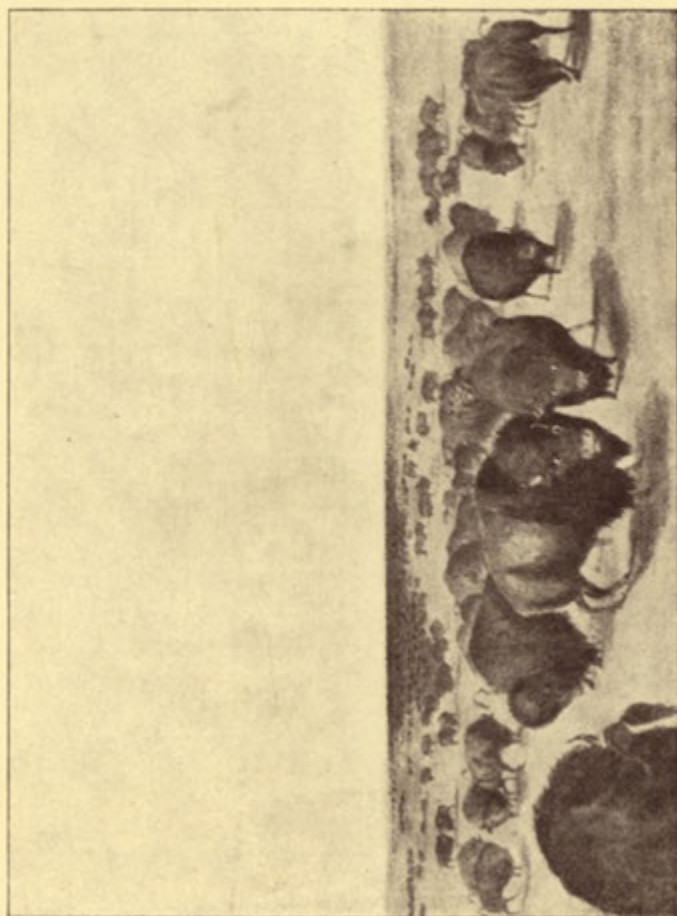
Obr. 10. Krajina v bavorské rezervaci na Königsee a Obersee. Pohled směrem
ku Königsee. Fot. J. Emler. K. N. D.



Obr. 11. Přirozený most ze zkřemenělého kmene u Adamany v Arizoně. Šimáčekův Čtyřlístek.



Obr. 12. Okolí zkamenělého lesa v Arizoně s kusy zkřemenělých kmenů v popředí. Š. Č.



Obr. 13. Stáda bizonů jak bývala.



Obr. 14. Stáda antilop nyní též již velmi decimovaná.