

PŘÍMOŘÍ A DALMATSKO

CELOVEC

LUBLAŇ

BLEĐ. JEZERSKO

POSTOJNA

TERST

GRADU-PULJ

OPATIJE-LOVRANA

RJEKA-PLITVIČKA

LOŠIŇ-ZADAR

ŠIBENÍK

SPLIT

DUBROVNIK

KOTOR

ČERNÁ HORA

AKLADATELSKÉ DRUŽ-
TVO MÁJE, ZAPSANÉ
POLEČ. S RUČ. OMEZE-
ÝM V PRAZE. - TISKEM
R. ED. GRÉORA A SYNA.

Nakladatelskému družstvu Máje

Vaším nákladem vydaný illustrovaný průvodce „Drážďany“ cestou do Ruska přes Sasko konal nám v saské residenci výtečné služby, takže knížečku tu každému, kdo do Drážďan cestuje, vřele doporučuji.

L. Grossmannová-Brodská,
t. č. v Petrohradě na Rusi.

PROKOPŮV illustrovaný průvodce
„Drážďany“ s plánem
města za K 1·20, poštou za K 1·30 kou-
piti možno v každém knihkupectví nebo
v NAKLADATELSKÉM DRUŽSTVU MÁJE,
zapsaném společenstvu s ručením omezeným
v PRAZE-II., VODIČKOVA ULICE ČÍSLO 33.

PLÁN MĚSTA
TERSTU.

Prístav.
Porto di Trieste

1. Jídlo, nádrži.
2. Hotel Raimon
3. Rybí trh
4. S. Antonio nový
5. Hotel Valpich
6. Rieky chrám
7. Bursu
8. Municipio
9. Kat. S. Giusto
10. Revoltella
11. S. Maria Mag.
12. Arco di Ric-
cardo

PLÁN MĚSTA
TERSTU.

Prístav.
Porto di Trieste

1. Jídlo, nádrži.
2. Hotel Raimon
3. Rybí trh
4. S. Antonio nový
5. Hotel Valpich
6. Rieky chrám
7. Bursu
8. Municipio
9. Kat. S. Giusto
10. Revoltella
11. S. Maria Mag.
12. Arco di Ric-
cardo

PLÁN MĚSTA
TERSTU.

Prístav.
Porto di Trieste

1. Jídlo, nádrži.
2. Hotel Raimon
3. Rybí trh
4. S. Antonio nový
5. Hotel Valpich
6. Rieky chrám
7. Bursu
8. Municipio
9. Kat. S. Giusto
10. Revoltella
11. S. Maria Mag.
12. Arco di Ric-
cardo

-

PŘÍMOŘÍ A DALMATSKO.

PRAKTICKÝ PRŮVODCE
PO SLOVANSKÉM JIHU.

SEPSAL
MILAN FUČÍK.

S 17 OBRÁZKY, VELKÝM PLÁNEM TERSTU
A 5 MAPKAMI.



PRAHA,
NAKLADATELSKÉ DRUŽSTVO MÁJE, ZAPSANÉ SPOL. S RUČENÍM
OMEZENÝM. — TISKEM DR. ED. GRÉGRA A SYNA.

PŘEDMLUVA.

Konečně můžeme říci s radostí, že našla česká turistika zahraniční svůj pravý cíl — slovanský jih. Na místě hovorů o Norderney, Misdroyi, Heringsdorfu a tutti quanti mluví se konečně v české společnosti stále více o Bledu, Jezersku, Opatiji, Dubrovniku atd.

Konečně!

A je potěšiteino, že všichni, kdož shlédli krásy slovanského jihu, jsou tak spokojeni, že stávají se nadšnými propagátory a apoštoly.

Kdož pak častěji se vrací do těch kras, na vlastní uši slyší vzrůst českého hovorů a stále častěji potkává krajany, zejména nápadno je to v Dubrovnicích i mimo sezonu.

Proto myslíme, že tato naše knížka přichází včas a že naše snaha bude uznána. Těm, kdož jsou již zaujati pro Slovanský jih, budiž věrným vůdcem, ostatním pak povzbuzením.

Připomínáme, že hleděli jsme k stručnosti a čisté praktičnosti. Čtenáři se o tom přesvědčí. Historické poznámky omezujeme na nejmenší. Měli jsme na mysli především průměrného českého turistu, který nemá penězi přeplácené kapsy, ani příliš dlouhou dovolenou.

Vyhoví-li mu tato první česká knížka svého druhu, bude její účelu dosaženo.

Pramenem byly nám především vlastní zkušenosti a původní informace,*) méně literatura.

Pracovali jsme s láskou a poctivou svědomitostí tak, aby naše knížka úplně nahradila všechny německé průvodce, na něž dosud — žel — byli jsme odkázáni.

Za všechny poznámky a pokyny pro příští vydání budeme každému vděční.

V Praze, v lednu 1909.

MILAN FUČÍK.

*) Za vzácné původní informace děkuji zejména pp. starostovi města Terstu, obch. komoře v Terstu, Jozefu Peternelovi na Bledu, nám. inž. Rödigovi v Pulji, Dr. Fr. Landrovi v Opatlji, láz. komisi v Portorose, prof. Dru Janečkovi v Záhřebě, prof. Dorčičovi ve Splitu, náč. Sokola Krismaničovi v Dubrovnice, hrv. Sokolu v Zadru, družstvu pro povznesení návštěvy cizinců v Lublani, Praž. gen. zastup. Rak. Lloydů a Ungaro-Croaty, c. k. ministerstvu železnic, MUDr. J. Šoulavému v Kastelu Sučuraci, spisovateli B. Zahradníku-Brodskému, Dr. Kam. Väterovi v Praze, arch. Hrubému v Praze, c. k. rev. Rud. Špillarovi v Praze, náčelníku Rud. Bílkovi, concip. zem. výb. Dru Obešlovi, firmě Č. Šulc a spol. v Praze a j. v.



ÚVOD.

Všeobecné pokyny a pravidla (levného) cestování.

I. Hleď se poučiti před cestou a po ní, abys hleděl na cestě více před sebe a méně do knížky.

II. Vezmi sebou co nejmenší zavazadlo, ale nezapomeň něco nutného. Nos zavazadlo sám.

III. Hleď se ve stravě a pití přizpůsobiti kraji. Budeš živ lacino a zdravý žaludek si nepokazíš.

IV. Hotelů užívej hlavně k noclehu, jez v restauracích a ptej se, kam chodí domácí svobodní lidé tvého stavu na oběd.

V. Vezmi s sebou průvodce a úřední vydání jízdních řádů (»Kondukteur« m. vydání) a dobře prostuduj všechny možnosti sledu vlaku a lodí. Získáš tím času i peněz.

VI. Mimo horské túry vyhýbej se průvodcům z povolání, kostelníkům, vrátným a všelikým lidem. Nepoví ti nic nebo jen něco falešného a spleteného a čekají jen na zpropitné.

VII. Jezdi drahou v III. (II. tř. v sezóně je přeplněna) a II. na lodi.

VIII. Piš co nejméně pohlednic, ušetříš času i peněz. Pro sebe však kupuj na památku pěkné světlotiskové pohlednice na místě drahých »albumů« a většinou nevkusných »souvenirů«.

IX. Nedávej větší zpropitné než v Praze.

Co stojí cesta na jih.

Cesta rychlíkem z Prahy do Terstu a zpět III. tř. stojí 56 K 40 h. — Cesta z Terstu do Pulje a Rjeko po lodi II. tř. stojí 8 K. — Cesta z Terstu po moři do Kotoru a zpět II. tř. (rychlolodí) 65 K (zpáteční lístek 42 K). — Výdaje denní počítej dle svých požadavků od 6 do 10 K za osobu. Skromným stačí i 6 K denně. Nocleh 2—3 K, výjimkou 4 K.

Stojí tedy Přímořská cesta 10—12denní $57 + 8 + 12$ korun (Benátky) $+ 100 \text{ K} = 177 \text{ K}$, okrouhle 200 i s výletem do Benátek. (Viz program A. str. 11.)

Přímořsko-dalmatská cesta 14denní stojí: dráha 57 K + loď 65 + útrata 140 K = 262 K, nanejvýše 300 K. (Program C.)

Do denního výdaje nepočítají se pohlednice, nákupy vzpomínek a darů. Při cestě s damou třeba připočísti aspoň 15 procent k dvojnásobné sumě.

P r a h a - T e r s t. St. dráha (jednoduchá cesta) rychlík II. tř. 56·10, III. tř. 28·20. — P r a h a - V í d e ě ň - (jižní dráha) - T e r s t (jednoduchá cesta) rychlík II. tř. 70·70, III. tř. 43.—. — O k r u ž n í l í s t k y (60denní): St. Praha-Terst-Praha II. 108·90, III. 56·40. — Praha (st.)-Terst (jižní)-Viedeň-Praha II. 125·70, III. 72.—. — Praha (st.)-Terst (jižní)-Lublaň-Jesenice (st.)-Praha II. 124·40, III. 67·50. —

NB. K důkladnému procestování Krajiny a Přímoří hodí se 15 a 30denní předplatní lístek c. k. st. drah: Sv. Vít na Gl.-Terst-Lublaň-Trbiž-Celovec atd.; 15 dní 26 K, 30 dní 40 K III. tř.

Kdy cestovati? Přímoří nemá na jaře o mnoho větší teploty než naše ponebí (ovšem je příjemnější). Červen-září je hranice, zejména pro ty, kdož se chtějí hodně koupati. Pro Dalmacii platí květen-září, krajní hranice duben-říjen. Dubrovnik, Lošinj, Brioni, Portorose, Brač, Hvar, 7 kaštelů platí i za zimní stanice, avšak vždycky třeba pamatovati na zimní šaty a možnost zatopení v bytě. Naprosto netřeba se báti horkých měsíců letních červenec-srpen. Horko je dole veliké, avšak možnost koupání, lahodné večery u moře a hojnost potu usnadňuje snášení horka. Při jízdě po lodi snáší se teplo docela příjemně. A obroda organismu účinky jižního slunce je pro nás seveřany a upravené neocenitelným výtěžkem letní cesty na jih. Ptejte se jen lékařů.

Oděv. Vždycky vlněné šaty, a dobrý plášť (nejlépe moderní límec s kapucí) pro chladné večery a jízdu na moři. Na jaře a na podzim nutno vlněné prádlo, dámy plaid. Na hlavu čepice.

Strava. V hotelích je všude skoro vídeňská (česká) kuchyně, ovšem přiměřeně drahá. Všude jinde italská kuchyně, od Splitu na jih italsko-hrvatská. Italská kuchyně je lehká, zdravá a chutná, podnebí přiměřená. Kdo odloží předsudek proti ní, přilne rychle k italské stravě. Náš předsudek točí se kolem oleje. Špatný olej je právě tak ohavná věc, jako žluklé máslo a sbíraný omastek našich hospod. Je-li však olej dobrý a jemný, často nepoznáš, že jíš jídlo na něm upravené. Pryč s předsudkem! Poněkud se přejídá na jihu jeleňčí, výborně na rožni pečené, jež tvoří denní polož-

ku na jídelním lístku. Pozornost věnuj zelenině a salátům.

Hlavní italské názvy pokrmů: Zuppa polévka, manzo hovězí, arrosto pečeně, fritto smažené, allessò vařené, agnello jehněčí, vitello telecí, pollo kuře, prosciutto šunka, testina hlava, lingua jazyk, fegato játra, coscetto kýta, rognolato od ledviny, costoletà kotleta, petto hrudí, stuffato osrdí, trippe dršťky, bracciolo karbanátek, ai ferri na rožni, burro máslo, acciughe sardel, uova vejce, piatto freddo místo nářez, pasta napoletana (macaroni) al sugo makaróny s omáčkou a parmezánem (nejlepší italské jídlo, jež může jísti každý) nebo al burro jen s máslem a sýrem, patate brambory, spinacci špenát, fagiuoletti fazole, piselli hrášek, cavolfiori květák, broccoli, insalata mista al ital. italský salát, speciality salátů: endivia, radicchio, romana, frutta ovoce, dolce moučník, formaggio sýr.

Mořské ryby: Lahůdkové: branzini (m. pstruh), sfoglie (in. jazyk), tonò (tuňák); scombri (jako štika). Výtečné a levné jsou smaž. sardele, anguilla (úhoř), ostriche (uštěrice), odvážným calamare (sepie) a ráčci.

Nápoje. Pijme vždy jen víno.

Kdo si nedovede pivo odepřít, dostane ho všude, ale často špatné a teplé, vždycky drahé. Vína: V Krajině cviček (lehký, růžový, nakyslý), Přímoří černé istrijské, výborný nápoj (nero). Terrano, červené s příchutí zemitou. Speciality: lehce šumivá, přírodní, sladká, těžká. Prosecco (Prosecké), bílé, Refosco červené. Bílá vína málo cenná, kalná.

Dalmatsko. Dva hlavní druhy: černé (červené) a opol (světle červ.), Lisanské (viské jako opol, ale nasládlé). Zvláštnosti Vugava, růžové muškáty (moscato rosa), výborné solinské (Salona), kaštelské, krcké

(světlé opojné). V hotelích a hostincích víno poměrně špatné a drahé. Kdo rád dobré víno, navštěvuj výhradně lidové výčepy (osterie) a vesnické hospody. V kampani Splitské a Dubrovnické nejlepší víno u sedláka. Při tom poznáš lid z blízka, v Dalmatsku jako Čech srdečně budeš přijat. Voda ve větších městech, kde jsou horské vodovody, bezvadná, jinak opatrnost, raději sodovku a víno.

Jazykové vědomosti. Až po Zader je všeobecnou řečí italština, od Zadru na jih hrvatština. Až do Rjeki vyjdeš jakž takž s němčinou. Abychom se jí však mohli co nejvíce vyhnouti, nauč se zběžně potřebným frazím a slovům: *V y m a z a l*: Italsky snadno a rychle. *V y m a z a l*: Hrvatsky snadno a rychle. K tomu výborný laciný Radičův spisek »*J a k s e Č e c h b r z y n a u č í h r v a t s k y*«. S Hrvaty se i česky dosti porozumíš, po studiu Radičova spisku snadno.

NB. Prosíme krajany, aby se za Němce nevydávali, mluvíce německy. Činí tak doposud valnou měrou. Lámejme italštinu, jak můžeme, vždycky budeme lépe vítáni a méně natahováni, neboť všichni svorně, Italové i Slované nenávidí Němce jako Němce i jako nadutého škroba. Žádejte české prospekty!

Dopravním prostředkem je hlavně loď.

Doporučujeme především jízdu lodí, jak jen možno. Poskytuje steré požitky a nesrovnatelné výhody proti jízdě vlakem (možnost pohybu, vzduch, jídlo a pití). Nebezpečí neštěstí je na dráze daleko větší. Mořské nemoci se neboj (viz stranu 85.), zejména nemysli, že ji jnušíš dostat.

[Kdo by však se bál, nebo po mořské nemoci již na loď nechtěl, může použití těchto tratí: Terst-Pulje,

Terst-Rjeka, Šibenik-Spljet (ze Rieky do Šibeniku jen lodi), Sarajevo-Mostar-Metkoviče-Gabela-Dubrovnik-Zelenika (Boka), Terst-Poreč, Canfanaro-Roviň.]

Osobní dopravu obstarává především R a k. L l o y d a to v první řadě znamenitými parníky »Wurmbrand«, »Gautsch« a »Hohenlohe«. To jsou t. zv. rychlíky, velké, dokonalé lodi, opatřené vším komfortem. (Jezdí 3krát v týdnu z Terstu do Kotoru a zpět. Jízda trvá 27 hod.) Zpáteční lístky o 20 proc. levnější.

NB. Přerušení jízdy do Dalmatska povoluje se při jedné cestě dvakrát jen na výslovnou žádost ředitelstvím (obstarati u hl. zast. v Praze předem nebo u direkce v Terstu. Důležité, poněvadž tarify jsou diferenční).

Kdo miluje plavbu po moři, použije lodí poštovních (linie dalm.-albanská, Terst-Spizsa, Terst-Metkoviče). Jedou ovšem mnohem pomaleji, za to jsou levnější a možno v každém přístavu vystoupiti a učiniti procházku. Na př. na dalm.-alb. linii stojí se v Roviňu 1 a půl hod. (stačí úplně), v Zadaru 2 hod. (stačí); na linii Terst-Spizsa v Zadru 2 a půl hod., v Šibeniku 2 hod. (bez Krky stačí).

[Do B e n á t e k třikrát v týdnu tam i zpět. Cestující II. tř. mohou se klidně pohybovati po celé lodi, vyjma salóny I tř. 1 cesta 8 K, zpát. lístek 12 K.]

Jízdní ceny II. tř. (rychlíky): Terst-Kotor 32.50, T.-Gruž 27, T.-Split 17.50, T.-Pulj 4 K, Pulj-Zadar 10.50, Zadar-Split 9, Split-Gruž 16.50, Gruž-Kotor 6.50.

Ceny na poštovních lodích o 20 proc. levnější. Lístky se kupují v agenturách, na lodi příplatek 1 K za každý lístek. 30 kg. zavazadla bezplatně, označit jménem; skvosty a peníze po případě svěřit kapitánovi. Lůžko zvláště K 1.80, I. tř. K 2.20 platí se na lodi.

Jídlo je přímo znamenité a vydatné: oběd ve 12 hod. (pol., maso se zel., peč. se sal., moučník nebo mraž., sýr, ovoce, chléb a č. káva) 4 K, svačina 1 20, večeře v 7 hod. (dva masité pokrmy, sýr, ovoce, chléb a č. k.) K 2 60. (Na pošt. tratích oběd K 3 50, več. 2 K.) Nápoje a jiné potraviny dle ceníku (nejlépe šunka). Oběd a večeři 3 hodiny napřed ohlásit.

Poměrně stejné poměry platí na parnicích *U n g a r o - C r o a t y*. Rychlíky »Pannonia« a »Gödöllő« o něco menší. Veškery jízdy ze Rjeki. Ceny, linie a podmínky jako u Lloydů s nepatrnými odchylkami. Linie Rieka-Benátky a Rieka-Ancona.

Mezi jednotlivými přístavy řada společností má místní linie. (Viz Kondukteur.) Při jízdě dolů použijeme kterékoliv linie kterékoliv společnosti, jejíž sled nám vyhovuje (»Kondukteur« má všechny jízdy, dobře však zeptati se v přístavě, nejlépe u agenta, nenastala-li změna itineráře), z Kotoru neb Gruže rychlou lodí přímo zpět.

Náčrty cestovních plánů.

A. 10 denní cesta do Přímoří (Benátek). I. den. Praha-Terst, II. Terst (prohl., odp. Pirano-Portorož nebo Miramar), III.—IV. Benátky. V. Terst-Pulj. VI. Pulj-Opatije. VII. Lovrana-Rjeka. VIII. Rjeka-Postojna-Bled. IX. Bled. X. Bled-Praha. (Bez Benátek: III.a Grado, IV.a Arsenál-Servola, Barcola neb Muja neb Kopar neb Sistiana-Duino.

B. 14 denní: jako předešlá I., II., III.a, IV.a, V.—VI. Benátky, VII.—XIV. jako V.—X. A. plus 1 den v Pulji (Brioni) a 1 den na Bledu aneb St. Canzian.

C. 15 denní Přímořsko-dalmatská. A. I. II. III. Pulj. IV. Šibenik (Krka). V.—VI. Split (Salona,

Kastely), VII.—IX. Dubrovnik (Ombla, Lokrum, Cannonassa), X. Kotor. XI. Kotor-Rjeka. XII. Opatije, Lovrana. XIII. Postojna-Lublaň. XIV. Bled. XV. Praha

D. (3 n e d ě l n í): I.—X. jako C, XI.—XIII. Kotor-Černá Hora-Bar. XIV.—XV. Bar-Zadar. XVI. Zadar-Lošiň. XVII.—XX. jako XI.—XIV. C, 1 den v záloze.

E. Pouze Dalmatská. 15 denní: I. II. III. Terst-Šibenik. IV. Šibenik-Krka. V.—VI. Split a okolí. VII. Split-Trogir-Split. VIII. Split-Hvar nebo Brač nebo Metkovice, IX.—XI. Dubrovnik. XII. Kotor. XIII. až XV. Kotor-Terst-(Rjeka)-Praha.

NB. Tyto plány možno dodržeti při krajním využití sledů lodí všech společností při řádném noclehu na souši, výjimečně na lodi.

Spojení železniční.

Východištěm cestování po Přímoří a Dalmatsku jest pro nás po výtce Terst. Spojení z Prahy do Terstu jest nejvýhodnější novou tratí státních drah (t. ř. druhé spojení s Terstem). Odjezd z ústředního nádraží cis. Frant. Josefa. Cesta trvá as 20 hodin. Vozy přímé Praha-Terst I.—III. tř. při všech rychlicích.

Jízdní ceny: II. tř. 56 K 10 h, III. tř. 28 K 20 h,

Nejlepší jest spojení rychlíkem, který odjíždí v 11 h 25 m večer. V noci projedeme známou českou krajinou a méně význačnou partií Rakous, načež s rozbřeskujícím jitem octneme se již před Lincem. Příjezd do Terstu v 8 hod. večer.

Jiné spojení jest Jižní drahou přes Vídeň. Z Prahy jedeme buď tratí společnosti c. k. st. drah (Státní nádraží) Praha-Č. Třebová-Brno-Vídeň), při čemž máme výhodu, že nádraží Jižní dráhy nalézají se právě naproti státnímu nádraží.

Nejlépe jest opět použit nočního rychlíku 11 h 15 m večer, který přijede do Vídně v 7 h 10 m ráno, načež ihned nebo následujícího dne (po prohlídce Vídně) v 8 h 45 m r. můžeme jeti dále rychlíkem Jižní dráhy. Při tom uvidíme především za nejkrásnějšího ranního osvětlení Simmering a během celé jízdy ostatní krásy prvního nejstaršího spojení s Terstem. Příjezd do Terstu v 9 h 5 m v noci.

Zpáteční jízda po levných uherských drahách Rjeka-Pešť-Vídeň, nebo z Gruže a Zeleniky přes Bosnu a Pešť.

Spojení se Rjekou jde Jižní drahou přes sv. Petr (Vídeň-Opatije-Rjeka přímé vozy). Denně rychlíky v obou směrech. Také uherskou drahou přes Záhřeb. (Odbočný výlet na Plitvička str. 56.)



Rybářské barky (bragozzi).



Na Bríonech.

POZNÁMKY.

a) V ý l e t y z jednotlivých stanic jsou seřaděny tak, že nejdříve jsou uvedeny nejlepší, jež nelze opomenouti a označeny hvězdičkou*, pak teprve následují ostatní.

b) H o t e l y: s hvězdičkou * doporučené I. ř. dražší, s 2 hvězd. ** nejlépe doporučený II. ř., levný, ale řádný.

c) Z m a p nelze doporučiti než vojenské, generální (1 : 200.000) a speciální (1 : 75.000).



____ Přístav Terstský. ____

1. Z PRAHY DO TERSTU.

NB.! Zastávky během této jízdy doporučuji hlavně na zpáteční cestě, kdy organismus znavený skvělými a silnými dojmy jihu a moře najde posilující osvěžení v klidných krásách alpských zákoutí a vhodný přechod z jižního podnebí k našemu severnímu.

*

Z Prahy vede cesta přes Tábor, Veselí, Č. Budějovice do **Lince**. Malá kapitála Horních Rakous nevyniká zvláštními pamětihodnostmi, avšak stojí za shlédnutí v přestávce mezi dvěma vlaky. Krásný je pohled s nábřeží dunajského na okolní panorama.

Odtud novou »Pyhrnskou« tratí (pozoruhodný **Kremsmünster**) pěknými alpskými partiemi do **Selzthalu**. (Odtud odbočka na **Admont** a proslulé přeje **Enže**, želežárny

Š t ý r.) Dále zase starou tratí Amstetten—Trbiž—Pontebba, přes Sct. Michael (odb. do Lubna a Št. Hradce), údolím Mury přes Zeltweg, Judenburg, Unzmarkt do Sv. Víta na Glině.

Nyní nastupujeme již novou trať, vlastní t. zv. druhé spojení s Terstem, jež stálo poplatníky rakouské přes 250 millionů korun. Po úhledném starém městečku sv. Víta na Glině, kdysi hlav. městež Korutan, následují zastávky Willersdorf, Zollfeld (římské nálezy) hrad Tanzenberg, nyní opatství, pak Gospasveta-Maria Saal (hlavní poutnické místo Korutan, nedaleko památné Gosposvetsko polje s kamenným stolcem, na němž nastolována byla od nepamětna slovanská knížata Korutanská).

Po zastávce Annabichl přijíždíme do **Celovce** (Klagenfurt). Přívětivé hlavní město Korutan, přes 25.000 obyv. Leží v celovecké kotlině (údolí Gliny) mezi Karavankami na jihu a Tury na severu a západě.

Hotely: KAISER V. OEST., MOSER, SANDWIRT.

Orientační tabulky na nádraží a čelných náměstích. Vynikající budovy: Stavovský dům (z XII. st.), chrám petropavelský, svatojilský, Rudolfinum atd. Hlavní přitažlivostí Celovce je však blízké obrovité **Vrbské jezero** (Wörth.-S.), 17 km. dlouhé. Jižní dráha jede podél celé jeho rozlohy. Tramvají k voj. plovárně, odtud parníkem kol jezera. Okružní lístek 2 K 40 h s libovolným přerušáním jízdy. Hlavní body: Kriva vas, Rybnica, Maria Vrbská, Poreče, Vrba (Velden).



Přímoří a kraje přilehlé.

I. a. ODBOČKA Z CELOVCE NA JEZERSKO.

Jezersko je východištěm vděčných túr na Saviňské Alpy. Je to čistě česká kolonie zaujatých horolezců, avšak též ideální místo pro tichý osvěžující letní pobyt. Bled a Jezersko, toť jsou dva hlavní body putování po slovanských Alpách. Na Jezersku je levno, klidněji než na Bledu a Čechové mají tu takřka domovské právo. (Podrobného průvodce vydal Český odbor Slov. plan. Družstva, »Saviňské Alpy« z r. 1900, sest. L. Mareš.)

Z Celovce jižní drahou do st. Völkermarkt-Kühnsdorf (Sinča Vas), odtud lokálkou do Železné kaple (Eisenkapelle). Odtud pěšky, poštou nebo vozem (projektována elektrika) po krásné silnici do idylického Jezerska, jež rozptýleně rozloženo v radostném údolí. HOSTINCE (HOTELY): **KAZINO MURIHO a **GOSTILNA ŠTULLER.

Nesčetné snadné procházky (farský les, salaš Stulle-rova, pod Kočnu, do údolí H. Kočny, Podstořič, Jezerní Hora).

Výlety: k české chatě, vyst. nákl. č. odb. Slov. planinského družstva (nejkrásnější chata v tamějších horách) na dolním Ravném (1600 m.), do Bělé, Pristovníkův Stořič, údolí Belské Kočny, Goli vrh, k chatám Frischaufově a Zoisově do doliny Bystrické a údolí logarského.

Výstupy od české chaty: Dolgi Hrbet, Struca, Skuta, Rinka, Turska Gora, Grintovec, Kočna, Baba atd. (Viz »Saviňské Alpy«.)

Těm, kdož jedou od jihu, vede cesta po st. trati Lublaň-Trbiž do Kranje, odtud skvostnou silnicí (30 km.) pěšky nebo vozem do Jezerska přes Kokru (gost. Povšnar). Nejlépe jeti vozem k Povšnarovi (6—10 K) a pak pěšky do Jezerska (2 hod.). Také dostavník (pošta).

*

Celovcem počíná a v Jesenicích končí Karavanský oddíl trati. Zde jsme již opravdu na slovanském jihu. Po stanici Viktring pohled na

Vrbské jezero. Po st. Maria Rain Holenburský viadukt (80 m. dl. 28 vys.) a 200 m. dlouhý železný most přes Drávu. St. Bystřice pod Rožicou, konečně Rožica a za ní brzy největší tunel Karavanský (7976 m., dvoukolejný), který provrtává hlavní pásmo Karavanelu. Za tunelem ihned **Jesenice** uprostřed velkolepé alpské krajiny. Zde křižují trati z Celovce, Běláku, Trbiže, Lublaně a Terstu.

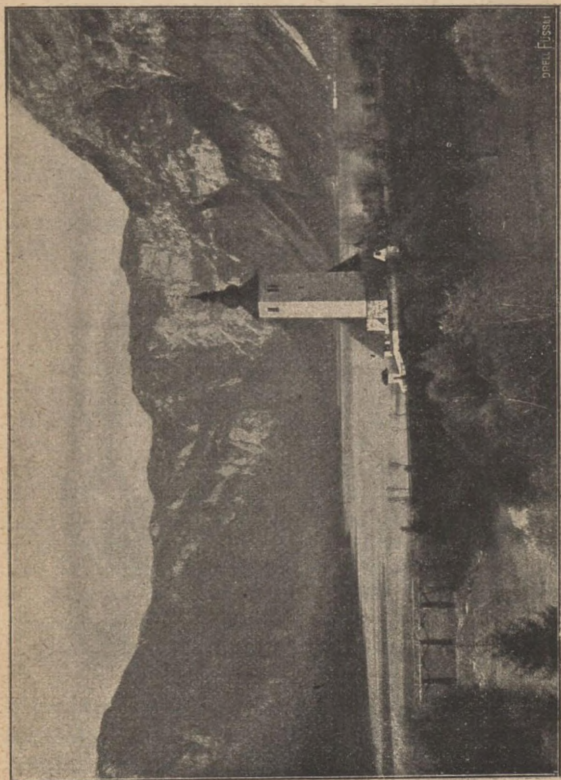
Hotel ****TRIGLAV** a ****REST. U SOKOLA** (zvláště doporučeno). Odtud možno podnikati četné horské výstupy: na Golicu, Kočnu, Kepu atd.

Od Jesenice počíná **bochyňský a krasový** oddíl dráhy. Od stanice **Dobrava** krásný rozhled na Karavanky, Golicu, Hahnkogel, Rožicu a vrcholný bod Karavanek, **Stol**. Po kratičkém viaduktu nad **Radovinskou** soutěskou a slupem projedeme **Radovinským** tunelem (1178 m.) a přijíždíme na

Bled, okouzlení již z vlaku nádherným pohledem na tento rozkošný koutek slovanského světa. Bledské jezero je sladká, utišující oasa uprostřed drtivého majestátu alpských velikánů. Idylou tiché smaragdové hladiny je drobný ostrůvek s kostelíkem **Panny Marie** na jezeře, kam dostoupiv po 100 stupních můžeš prý dosíci toho, po čem právě toužíš, když zatáhneš provazem kostelního zvonku.

Hotely: Především ****TRIGLAV** (Peternel) s českou obsluhou, pak ****PETRAŇ** v Mlinu, ***LUI-SINY LÁZNĚ** (maj. Češka, teplá zřídla) a ***ZDRAVIŠKI PARK** (Lázeňský dům). ****Rest. SEKOVA-NIČOVA**. Přírodní léčebné lázně **VOVK** a **RIKLI**.

Bled s Jezerskem tvoří dvě centra českých horolezců i těch, kdož hledají obrodu svého organismu kldem i horským vzduchem. Česká kolonie na Bledu ro-



Bochyňské jezero.

ste rok od roku a českých pasantů je na tisíce. Nová dráha přiblížila nám Bled svým pohodlným přímým a rychlým spojením z Prahy ještě více. Při cestě na jih nelze prostě Bled opomenouti. — Život plyne tu tiše

a radostně. Každý dle síly a odvahy najde bezpočet vycházek od klidné procházky kol jezera anebo projížďky po něm až k výstupu na Triglav. — Léčebné účinky u nervově nemocných i plicních chorob jsou skvělé, koupele v jezeře nahradí moře těm, kdož je nesnesou, a zejména slabým dětem svědčí Bled. Komfort je tu dokonalý, bytů pro delší pobyt nadbytek a poměrně levno.

Střediskem života je Zdraviška hiša, lázenský dům s velkým parkem, tan. sálem a kavárnou.

Při pobytu jednodenním doporučujeme jedno půldne procházku kol jezera s návštěvou ostrůvku PANNY MARIE na Jezeře (po lodici z Mlina), druhé půldne výlet k RADOVINSKÉMU (Vintgariskému) ŠUMU (vodopádu, a putování soutěskou radovinskou. Buď z Rečice přes Gorji k Zumrovi a zpět přes Zaspý kol sv. Kateřiny, nebo opačným směrem.

V e š k e r y c e s t y j s o u z n a č e n y, orientační tabule na několika místech, další informace v jmenovaných hotelích a u »Družstva pro povznesení návštěvy cizinců«.

V y c h á z k y: hrad, Straža, Osojnica, Boch. Bela, Lesce Radovljica.

V ý l e t y: Rokle Pokluka 2 hod., Krápníková jeskyně babizobská, Jesenice, Kraňska gora, Boh. Bystřice.

V ě t š í t ú r y: Rateče-Bělopečské jezero, Stol (6 h.), Golica, Črna Prst. Babji Zob (3 h.), Mojstrana-Triglav (10 h.). (Bližší viz: »Julské Alpy«. Vydal Č. odb. Sl. plan. dr. Praha 1902.)

Z Bledu po třech kratších tunelech a poutavých pohledech na hluboké údolí Bochyňské Sávy míjíme stanici Bohinská Bela jedeme obernským tunelem (1295 m.) podle Babiho Zobu do **Bochyňské Bystřice**, divukrásného údolí, jež vydatně soupeří s Bledem.

H o t e l y: *TRIGLAV, **SOGLIČ, AŽMAN.

V ý l e t y: K prameni Bystřice (vodopád), Ajdovský gradec, Rovte, Ravne, St. Fužine, Voje, Ribnica, B o c h y ň s k é j e z e r o ($\frac{6}{4}$ hod.). Kostelík sv. Jana na jezeře. (HOTELY: ST. JOHANN, ZLATOROG.) Jezero je malé, smutné, stísněné ve velkolepém rámci holých hor. — Vodopád Savice, která se vrhá ze skal s výše 60 m. ($3\frac{1}{2}$ hod., ale stojí za to). — Také z Boch. Bystř. možno dostoupiti na Triglav, Černou Prst, Rudicu.

Za Bystřicí následuje velký b o c h y ň s k ý tunel (6340 m.), který proráží nejjižnější pásmo julských alp a tvoří přechod k jižnímu podnebí.

P o d b r d o je první stanicí v P ř í m o ř í. Následují tunel, dvě galerie, st. H u d a J u ž n a, několik tunelů, pak b u k o v s k ý tunel (928 m.) a přijíždíme do G r a h o v a (údolí Koritnice). Vzdalujeme se stále alpských velikánů, Črna Prst na severu dává nám poslední pozdravy.

Pak jedeme podél B a č y, jejíž 8 m. vys. přejezahlédneme za Podmelčem. Za rakoveckým tunelem vlévá se B a č a do I d r i e. Viadukt, krátký tunel, pak most přes Idrii. U sv. L u c i e pak stýká se Idria se S o č o u (Isonzo), přeje Soči, bohatá vegetace.

Tolmin. Zde již se ocitáme v Krasu. (Výlet do I d r i e, rtuťové doly $5\frac{1}{2}$ hod. vozem, Dantova jeskyně, kde prý se básník skrýval, $\frac{3}{4}$ hod. od Tolminu).

Nyní jedeme nevylicitelnými krásami údolí S o č i, která jako pravá bystřina mění stále smaragdově zelený svůj proud, tu klidně, tu peřejemi tekouc, trati všude překázejíc, jež ji co chvíli překročuje, či se jí vyhýbá. Vesnice a čelné samoty nabývají rázu italského. Země jest však stále slovanská. Tak ř. rokliny Soči počínají u sv. Lucie, (táhnou se 4 km.), do níž vjíždíme z tunelu sv. Lucie. Hluboko pod námi hučí Soča.

Následuje 5 tunelů za sebou, most, zase dva tunely — St. A u z z a, nahoře R o n z i n a, viadukt, kamenný most přes Soču (242 m.), C a n a l e. Objevují se vinice a teplota stoupá. P l a v a, pak dva tunely a přijíždíme na most u S a l c a n a (220 m.), největší kamenný most železniční na světě s jediným obloukem o rozpětí 85 m. Po té vjíždíme na úrodnou gorickou rovinu.

Gorica (Görz, Gorizia) leží na úpatí pahorku Castagnavizza na levém břehu Soče, hlavní město okn. hrabství Gorice a Gradišky, 26.000 ob., mírné klima (zimní pobyt), prý nejlevnější město Rakouska. Vinný a ovocný obchod.

HOTELY: **DELLA POSTA (maj. Čech), CENTRALE, UNION.

Městu dominuje zámecký vrch s kastelem. Pod ním Piazza Grande, kostel sv. Ignáce, Neptunova kašna. Na Piazza del Duomo dóm ze XIV. stol. (malby: Tintoretto, Palma), zemský palác.

Výlet do st. T r n o v a n s k é h o l e s a přes Trnovo a Nemce. (Vzorné lesní hospodářství.) Velkolepý rozhled s M r z a v c e (1406 m.).

Za Goricí první stanice V o l č j a g r a d a, pak P r v a č i n a, dva tunely, pak R e i f e n b e r g, jehož stanice stojí na umělém násypu pod V. C u k e m. Krásný rozhled na široké údolí Branice s osadou. V pozadí na severu mocné výšiny Trnov. lesa. Následují tři tunely, pak tunel sv. Daniela (530 m.), zde octneme se zase na výši Krasu. St. D a n i e l - K o b d i l j. Pozorujeme četné doliny (nálevkovité prohlubeniny Krasu).

St. D u t o v l j e - S k o p o leží uprostřed zelené oasy. Následují tunely, dolský a pod Repentaborem (poutn. místo). Pak skřížujeme trať jižní dráhy a přijíždíme do stanice O p č i n a (viz 38. str.).

Odtud otevře se první pohled na moře, záliv terstský, Terst, Miramar, Grado, Duino, Aquileja, pobřeží až k Benátkám. Těm, kdož sjíždějí poprvé, bude pohled tento nezapomenutelným, jedním z nejsilnějších dojmů života.

NB! (Novinka.) Poněvadž všecky rychlíky staví v Opčině, doporučuje se vystoupiti zde a použiti elektrické dráhy, která prodloužena až k samé stanici, a složí nás na Piazza della Casaerma před samým hotelem Balkán. Tím ušetříme si dlouhou jízdu obrovským obloukem kol celého Terstu i dopravu osoby i zavazadla ze vzdáleného státního nádraží k hotelu. Domácí lidé hojně používají této komunikační výhody.

Po st. Opčině následuje tunel téhož jména (1050 m., přišlo se tu na četné jeskyně podzemní). Za tunelem opět úchvatná vyhlídka na moře a pobřeží. Pak počíná trať pomalu sestupovati podél východní periferie Terstu. Pohled na záliv a přibývající vegetaci přerušen ještě 4 tunely, nejdelší předposlední *Revoltella* (1267 m.). Konečně vjíždíme samým městem do nádraží c. k. st. drah v Terstu.

1 b. TRBIŽ—LUBLAŇ.

Trať státní dráhy Amstetten-Pontafel, po které jedeme cestou z Prahy do Terstu ze Selzthalu do sv. Víta na Glině, pokračuje ze sv. Víta nádhernou alpskou krajinou kolem *Osojského jezera* (Ossiach) přes **Bělák**. [Krásně položen na Drávě, značný průmysl, výlet na *Blaško jezero*, výstup na *Kepu* (Mittagskogel 2114), na *Dobrač* (2167). Pak přes údolí *Zilice* (jež dělí *Karavanky* od Alp *Karnských* do **Trbiže**. Ze stanice jeden z nejkrásnějších horských pohledů vůbec na skupinu *Mangartskou* a *Víšskou*. (Ho-

tely: GOLOB a SCHOENBERG). Výlety: rokle Žilice, Belapeč, Remšen dol, Alpa Weissenbašská (1020), Gorjanska Alpa (1695) a sv. Višarje (1792). Z Trbiže vysílá st. dráha spojovací trať do Lublaně údolím Sávy. Jízda po trati je jednou z nejkrásnějších. Většina stanic je východištěm túr na julské Alpy. První stanice Belapeč (Weissenfels), pak Rateče (Ratschach) na úpatí Mangartu. Hotel: Mangart. Procházky: Belopečská jezera 1 h, údolí Planica, vodopád Nadiži. Horské túry: Petelinjek (1547 m. 1½ h.), Mangart (2678 m. 6 h.), Jalovec (2647 m. 7½ h.). Dále **Kranjska gora** (Kronau). Hotely: Pošta, Razzor. Procházky: Mali Rovt (vyhlídka), Brda, Podkoren, Gojzd. Výlety: Velika Pišenca-Krnica (2 h.), Velika Pišenca-Vossova chata 3 h.; Mala Pišenca-Grlo-Planica-vodopád Nadiži 3 h.; — Gojzd-Martulk-vodopád (2½ h.). Horské túry: Mojstrovka (2332 m. 5 h.), Križ (2410 m. 5 h.), Prisojnik (2557 m. 7 h.), Špik (2472 m. 6 h.), Razzor (2607 m. 8 h.), Jalovec. — Dovje-Mojstrana (Legenfeld). Vchod do údolí **Vrata** pod severními stěnami Triglavu alpská hospoda »Aljažev dom« s noclehy (2½ h. od Mojstrany); v údolí (1 h. od Mojstrany) vodopád Peričnik. Hotely: v Mojstraně: ŠMERC, TRIGLAV, na Dovjem: ŽELEZNIK (10 pok.). Výlety: do údolí Vrata a Kočny, v Julských Alpách: Triglav (2865 m. 7 h.), Rjovina (2457 m. 7 h.), Cmir (2393 m. 8 h.), Urbanova špice (2299 m. 7½ h.), Begunjski vrh (2461 m. 8 h.), Stenar (2501 m. 10 h.), Škrlatica (Suhi plaz) (2738 m. 9 h.), Kukova špica (2417 m. 9 h.), na Luknju 6 h a do Trenty. V Karavan-kách: na Kepu (2134 m. 5 h.), Greben (1907 m. 4½ h.), na Babu (1898 m. 4½ h.), na Golice (1835

m. 5 h.). **Jesenice**, (viz str. 18), pak **Lesce** (odtud vozem na Bled), **Radovljica** (Radmannsdorf) malebně nad zelení Sávského údolí ležící. Rozhled na Karavanky (Stol) a Julské Alpy (Triglav). Hotely: **BASTL**, **KUNSTELJ**. Horské túry: Dobrča (1636 m. 3 h.), Begunjščica (2063 m. 5 h.), Zelenica (2180 m. 6 h.), Stol (2236 m. 6 h.). — **Kranj**. Odbočka do Tržice (Neumarkt). Bývalé sídlo vévodů krajinských, malebně rozložené ve skalné výši na břehy Sávy a Kokry. Nádherný rozhled na Alpy. Hotely: **STARÁ POŠTA**, **NOVÁ POŠTA**. Výlety: do Kokerské doliny, Cerklje, Podbrezje, do Tržiču, k sv. Anně, do sv. Kateřinské doliny, na Ljubelské sedlo, na **Jezerško** (viz str. 17). Horské túry: sv. Jošt 860 m. 2 h., Storžič 2134 m. 7 h., Grintovec 2559 m., Skuta 2530 m., Kočna 2541 m., Greben 2225 m., na Kokrské sedlo. Údolí Sávy se pomalu šíří, výšky vrchů klesají. **Škofjalka** (Bischoflack). Středověký malebný městys. Sbírka obrazů v Strahově hradě v Staré louce. Říční i vanové koupele. Hotely: **ŠTEMARJI**, **GUZELJ**. Následuje **Medvode** a **Vižmarje**, pak **Lublaň**.

2. Z VÍDNĚ JIŽNÍ DRAHOU DO TERSTU.

Po veselém okolí vídeňském s nesčetnými výletními místy a vilami upoutá naší pozornost proslulý **Simmering**, největší znamenitost trati. Jízda trvá asi hodinu s ustavičným stoupáním po serpentínách. U **Mürzzuschlagu** trať zase sestupuje.

Další stanice: **Most (Bruck)** na **Muře** (největší vojenské ležení a střelnice), pak

Štýrský Hradec. Hlavní město Štýrska, 130.000 ob., HOTEL ZL. ANDĚL, ZL. KŮŇ, DREI RABEN. Čisté město. Výstup na zámecký vrch.

Dále **Mari bor** (odbočka jižní dr. na Celovec-Bělák) a **Celj**. Za Celjí počíná opět zajímavější krajina, zejména **Römerbad** (Rim. toplice) a **Steinbruck** (Zidani most) se starořímským mostem a silnicí, načež nádherným údolím pod saviňskými Alpami vjíždíme na širou lublaňskou rovinu.

LUBLAŇ,*) hlavní město Krajiny a Slovinska. Bílá Lublaň leží v utěšeném rozložitém údolí Ljublance uprostřed věnce vysokých hor. 40.000 obyv. (6000 Němců). Moderní zdravé město. Z nádraží elektrickou drahou neb omnibusem do města.

Hotely: *GRAND-HOTEL UNION, **LLOYD, *ELEFANT, ILIRIJA, ŠTRUKELJ.

Rest.: Pri roži (Plzeň, Žid. ul.), Švicarija.

Prohlídka: Z j. kolodvoru Víd. třídou k poště, odtud na l. Prešernovou ul. k Františk. kostelu (fresky), po Mariině trgu (pomník Prešernův), přes Ljublancu na Mestni trg k st. radnici (před ní Robbova kašna s obeliskem), pak na l. na trg pred škofijo mimo biskupský palác (1643) a sv. mikulášskou katedrálu, dále na trg Vodnik s pomníkem básn. Vodnika Studentovskou ul. na hrad, odkud úchvatná vyhlídka na kolobraz kraňského Alpstva. Zpět k sv. Floriánu (1660) na nám. svatojakubské, pak přes Stari Trg po železném mostě do Židovské ulice na Dvorski a Kongresni trg. (zemský dům, Uršul. kostel, Filharmonie). Pak Šelenburgovou ulicí k poště, odkud tř. Fr. Josefa k zems. národním divadlu (st. arch. Hrubý a Hrázský) v levo, Národnímu domu v pravo do parku Tivoli.

*) Lze také navštívit z Jesenice po spojovací trati Trbiž-Lublaň. (Viz odd. I. b.) V Lublani vřdycky vystupujeme na Jižním kolodvoru!

Procházky: do Šiški, na Rožnik, věčná cesta, městské luhy, Golovec, Laverca, Fužine, Vevče, Ježica, Kleče, Vižmarje, Sv. Vit, Dravlje, Dolnice.

Z Lublaně vděčný výlet do lázní **Kamnika** («Kraňský lšl«, drahou), do **Fužina** (hrad a peřeje Ljubljane).

Z Lublaně nejprve utěšenou rovinou (vysušené močály), pak do hor. Blížení Krasu ohlašuje se stále řidším a horším porostem.

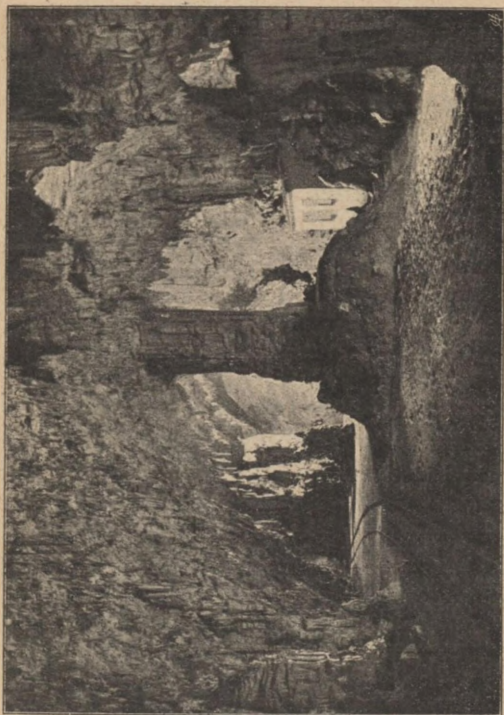
Ze st. **Rakek** u vozem neb pěšky na **Cirknické** jezero ($\frac{1}{2}$ hod.) Pěkný slovinský městys. Odtud k pověstnému jezeru (ostrůvek Vornek). Když je vody dost, pokrývá plochu 45 00 ha, ve středu 36 m. hlubokou. Se suchým počasím se voda v zemi ztrácí, a plocha vodní se značně zmenší, okraje se jako pole osejí. Po žních vody zase přibývá a obyvatelé z rolníků stanou se zase rybáři a lovci.

Konečně přijíždíme do st. **Postojna** (Adelsberg). K návštěvě světově slavné jeskyně stačí $\frac{1}{2}$ dne. **Hotely a rest.:** ***NATIONAL**, ***RIBNIK**, **PRI OGRSKI KRONI**, ***ADELSBERGER HOF**. Z nádraží silnicí pěšky asi 20 min. Cestou koupíme si lístky v Postojně na hejtmanství, (5 K za osobu, v ned. a ve svát. 3 K). Nášťeva počíná v $\frac{1}{2}$ 11. dop. a ve $\frac{1}{4}$ 4. odp. (od 1. října do 1. března jen dop.) a trvá 2 hodiny. Obleč se teple (svrchník, plášť) teprve u vchodu do jeskyně, je-li venku teplo, poněvadž temperatura jeskyně jest dosti nízká.

Průvodčí vysvětluje jména a památnosti, zřízenec jde před společností a rozžehá vždy příslušnou sekci elektrického osvětlení před námi, kdežto jiný za námi zhasíná. Proto pozor, aby se opozdělec neocítl ve tmě. Postup hlavních jam: vstupní jáma Pivky, dóm, j. c. Ferd. a taneční sál, j. c. Fr. Josefa, Alžbětina, Belve-

dere s Tartarem, Kalvarie se záslonou (nejvzácnější útvar).

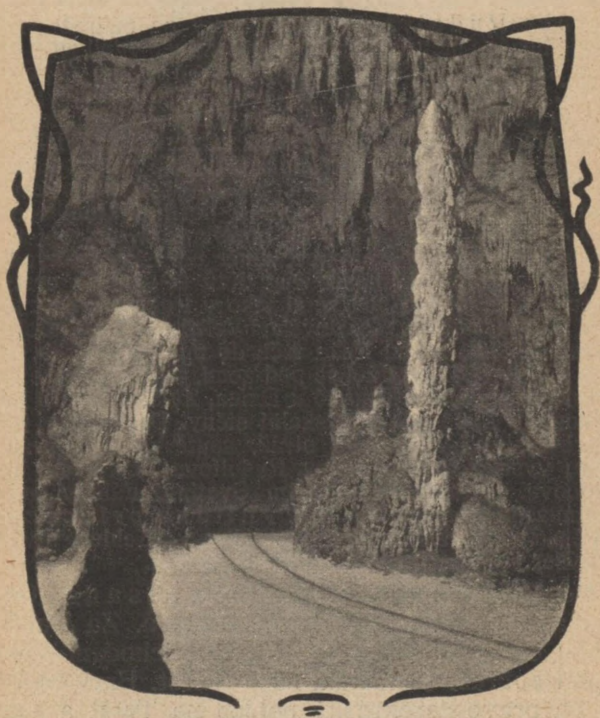
Z Postojny můžeme navštívit také 1. O t o c k o u jeskyni. Do vsi Velký Otok, odtud do jeskyně $\frac{3}{4}$



Z Postojenské jámy: Pošta pod zemí.

hod. Informace v Postojně. — 2. P i v k a j a m a. Větší partie, 4 hod. Nutný průvodce. Kolem Otočké jeskyně lesem ke vstupu, Črna jama. (Magdalenina), pak propast Ruglava, konečně ohromná Pivka jama, 68 m. hluboká, na jejíž dně hlučně šumí Pivka. Na dno možno jen dobrým lezcům. Avšak odměna krajní námahy je

úplná. Zpět Jersanovou dolinou do Postojny. — 3. Hrad *Predjama-Lueg*. (2 hod.) Přes V. Otok, Zagon a Pristava pěšky nebo do Dilce vozem. Z údolí lesem porostlého tyčí se kolmá vápencová stěna a na její



Z Postojnské jámy : Cypřiš.

vrchu ukryt starý loupežnický hrad Luegrův. Neruda praví: »Jediný to zajisté ve světě hrad co do polohy a stavby své.« Stalaktity v samé hradní síni. Hrad obýván je lesníkem.

Z Postojny vede trať již Krasem stále pustším a zajímavějším. V stanici S v. P e t r přeseďme

po případě na trať do Rjcky a Opatije. Po Horních Leščích následuje Divača, kde nutno přeseďati na státní trať, jedeme-li přímo do Pulje.

Z Divačy pozoruhodné výlety: 1. Jeskyně kor. prince Rudolfa. 20 minut cesty od nádraží směrem jihozáp. Menší krápníková jeskyně, vynikající bělostí svého vápence. 2. Jámy a vodopády Reky u ST. CANZIANA. Reka, pravá voda krasová, vytvořila tu tisíciletou ničivou prací v podajném vápenci bohaté divadlo jedinečné krásy a zajímavosti. Z Divačy po vozové cestě směrem jižním přijdeme po půl hodině ke křižovatce, načež se dáme v pravo směrem východním do vsi Matavuna, kde v hostinci Gombačově koupíme vstupenku (60 h) a opatříme si vůdce (40 h za hod.) a svíčky neb pochodně. Sledující průvodce shledneme větší či menší část divů (2—3 hod. cesty), všecko není skryto pod zemí jako v Postojně, část jest pod širým nebem. Především Velká a Malá Dolina s vodopádem, odkud Reka teče do malého jezírka, odkud pak vytéká a ztrácí se pod zemí, načež se zase objevuje nejspíš jako Timavo u Duina. Zvláště pěkné jsou vodopády Malé a Velké skalní stěny. Další body jsou Mariničova a Müllerova stráž, soutěska obří brány, dóm, vysoká chodba, jámy Rudolfova, Šmidlova, Tomincova, Guttenbergova, dóm Svetiny, ďáblův most. Tommasiniův most atd. 3. Vyhlídka princezny Štěpánky jako závěr prohlídky. Přehled útvarů s výše, rozhled po okolí až k Sněžníku.

Po Divače následují stanice Sessana, Opčina, Prosek, pak Nabřežina. Za Nabřežinou otočí se dráha »v levo protichodem«, aby podél pobřeží sestoupila až v Terst. Brzy objeví se na pravo čarokrásný pohled na Terst a záliv Terstský, podobně nezapomenutelný, jako s Občiny na st. dráze. Zastávky Grignano a Miramar. Zámek Miramar vidíme zprvu před sebou, pak jej přejedeme a zříme před sebou zelené stráně Terstské, pokryté sterými bílými domky a vilami. Nad Barkolou sjíždíme pak do jižního nádraží v Terstu.



3. TERST.

Terst se svým okolím tvoří samostatnou zemičku. Přes 200.000 obyv., 120.000 Italů, 60.000 Slovenců a 10.000 Němců. Sídlo přímořského místodržitelství, biskupa, nám. úřadů atd. Hlavní význam: největší rakouský přístav obchodní. Ročně 5200 parníků a 4000 jiných lodí. Vývoz přes 900 mil. K, dovoz přes 800 mil. O Terst vedou zápas Italové, Slované a Němci. Kdo bude vítězem? Moudrost životní a politická svede jednou jistě Italy se Slovany a českému kapitálu a podnikavosti je vyhrazeno při tom mnoho v budoucnosti Terstu. Jinak zvítězí Němci, jejichž postup pozoruješ zděšeně při častějších návštěvách Terstu. Proto doporučuji, aby čeští obchodníci dobře se v Terstu poohlédli.

Život terstský je zcela velkoměstský, rušný a veselý. Elegance je na korsu domovem. Od ní různí se sterý svéráz národů, jež sem spějí za obchodem. Mnoho Čechů.

O r i e n t a c e.

Jižní nádraží leží na severním, státní na jižním konci přístavu. Asi uprostřed na moře otevřena Piazza Grande. Nové Město, kde se cizinec hlavně pohybuje, ohra-

ničeno je korsem a Via Carducci. V tomto nepravidelném lichoběžníku jsou pravidelné ulice: rovnoběžně s Canal grande vedou kolmo k moři, rovnoběžně s nábřežím od jižního nádraží na Corso. Za Piazza Grande (radnice) ukryto je Staré město, jež vybíhá moderní čtvrtí k jihu, k st. nádraží. Staré a Nové Město obklopují na severovýchodě moderní předměstí a vilové čtvrti.

Pobyt. V blízkosti st. nádraží není bohužel vůbec hotelu. Vsedneme do drožky, omnibusu nebo tramvaye a jedem k hotelu.

Podobně jest i při příjezdu do nádraží Jižní dráhy. Hotelu »Balkán« a Europa lze však dosáti odtud s nevelkým zavazadlem ve 2 minutách i pěšky via Ghega.

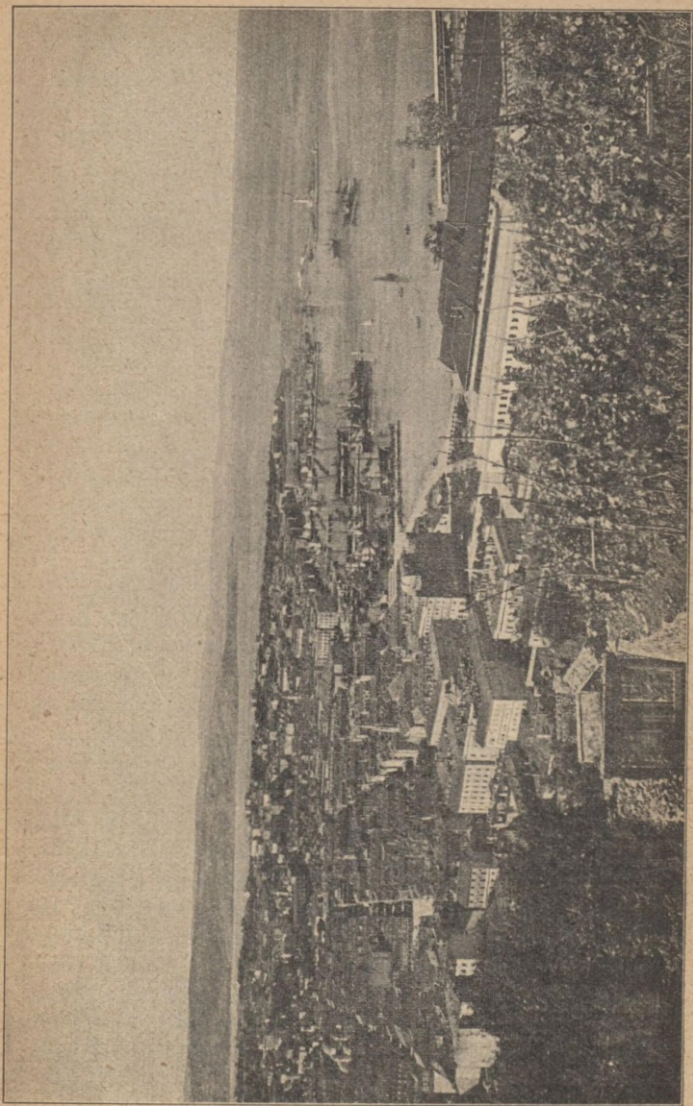
Hotely. Čechům jest především zaměřiti do hotelu **Balkán**, který tvoří součást slovinského Národního domu na Piazza della Caserma mezi ulicemi Via Geppe a Via Giorgio Gallati (vedle hl. pošta). Hotel vyniká jednak dokonalým moderním komfortem, jednak levnými cenami (od 2 K za pokoj). Restaurace vybraná s cenami poměrně levnými. Útulná kavárna má v šecky čelné české listy. Obsluha česká.

V sezóně bývá hotel Balkán valně osazen a je dobře pokoj předem objednat. Nenajdeme-li místa tam, obraťme se na sousední hotel **Europa nebo do hotelu *Aquilla Nera (Volpich) Via San Spiridione. Doporučený je také hotel **Vanoli (ex Garni) na Piazza Grande s vyhl. na přístav. **Metropol (Al Buon Pastore) Via S. Nicolo (hned vedle Volpicha), Central (Via S. Nicolo), Moncenisio (Piazza Goldoni). Průměrná cena pokoje 3 K.

Restaurace. Nejlepší restaurace vyhledávané i labužníky jsou Trattoria al' Antica Bona Via (za ardnici) a Bergerova (Toniata) restaurace naproti hotelu Volpichovu. V obou výtečná kuchyň vídeňská i italská a ryby. Berger levnější. Pivo i víno. Plzeňské nejlepší u Volpicha.

Kavárny. Vedle kavárny hotelu Balkán jest nejlepší posezení pod širým nebem s pohledem na Molo San Carlo v Café degli Specchi, del Municipio a Orientale, vesměs na Piazza Grande.

Víno jest nejlépe píti v kterékoliv osterii, jichž najdeme v každé ulici několik. Tam lze také nejlépe



poznati bohatou lidovou směs přístavního města se sterými poutavými typy. Platí také o Dalmatsku. Nevzhledný vnějšek osterii nesmí překvapiti.

Povozy (carozza). Z nádraží do města 1 kor., z města na nádraží 80 h. Ostatní jízdy dle tarifu ($\frac{1}{2}$ h. 1 K, 1 h. 2 K, každá další $\frac{1}{4}$ h. a čekací 40 h).

Barky (koncesované): Projížďka přístavem 2 až 3 K.

Divadla: Teatro Comunale Verdi (opera činohra), Goldoni (činohra, opera), Politeama Rosetti (opereta, frašky, levný vstup), Fenice, Filodrammatico.

Koupaliště: Bagno Fontana a Militare u majáku. Barcola Excelsior (nejlepší). Lázně v hotelu.

Elektrická dráha jezdí velmi čiperně všemi směry. Průvodčí rozumí i německy. Uvnitř města 10 h za jízdu. Hlavní trati: Piazza della Borsa-Loděnice Lloyd-Servola; Piazza della Stazione-S. Andrea; Piazza d. Borsa-Boschetto.

Plavba po moři. Místní parníky do Muje, Koparu, Isoly, Pirana, Portorose staví na Riva della Sanità, v levo od Molo S. Carlo. Velké lodi Lloydové do Benátek, Dalmatska atd. na Molo S. Carlo po levé straně, parníky do Miramare a Grada na Molo S. Carlo pravá str. V neděli a ve svátek pozor na it. plakáty s nadpisem »Già di piacere per Andata e ritorno X Cor.« Jsou to ohlášky levných zábavních parníků. Při použití jich poznáme také bujně veselý výletnický život terstského lidu ve svátek.

Prohlídka Terstu.

I. [Při zcela krátkém pobytu.]

Z hotelu Balkán dejme se Via Giorgio Galati k přístavu kolem poštovního ředitelství (pěkná dvorana) a dojdeme brzy k moři na Riva del Sale. Před námi v pravo leží Svobodný přístav (Porto franco), kde lze skládati zboží dosud nevycelené a v levo přístav starý (Stará rejda) tvořící vlastní nábreží terstské a jeho nejkrásnější promenádu, středisko hlučného a bohatého života přístavního, divadlo nevyčerpatelné

zajímavosti. Prohlédneme nejprve svobodný přístav. Vstup volný, kouření zakázáno (Vietato di fumare). Obrovské jeřáby zdvihaají bez oddechu zboží z hlubokých útrob velkých obchodních korbů. Prohlédneme, nemáme-li před sebou mořskou cestu) některou Lloydovou loď za malou odměnu provázejícímu lodníku. Pak se vrátíme a prohlédneme rybí tržnici, kde v časných hodinách ranních uvidíme pravé poklady jedlé mořské fauny. (Pescheria.)

Jdeme dále po nábřeží (Riva del Sale) kolem obchodních paláců (mezi nimi centrála Assicurazione Gen.) ke Canal Grande, širokému průplavu hluboko jdoucímu dovnitř města, který je určen za výkladiště plachetním lodím a bárkám, které dovážejí potraviny, dříví i stavivo ze sousedství, až i z Itálie. Canal Grande přemostěn je při ústí otáčivým mostem. (Ponte verde). Za kanálem počíná Riva Carciotti (v levo řecko-východní chrám a palác Carciotti se zelenou kopulí), kterou přijdeme k pověstnému Molo San Carlo, které tvoří středíště přístavního života a jest vyhraženo zejména osobní dopravě parníků Rak. Lloydů. Zde v každé době kotví několik velkých lodí. Pohled na panorama přístavní a život pobřežní upoutá nás na delší dobu.

Vracejíce se s molo San Carlo spatříme před sebou parádní středíště Terstu, Piazza Grande, obrovský obdélník utvořený vesměs výstavnými budovami, otevřený na moře. V levo palác místodržitelský, v pravo palác Lloydů, v pozadí uzavírá Velké náměstí v celé šíři skvostná radnice Municipio, zakrývající špinavé uličky Starého Města. V pozadí týčí se kastel a

okolní návrší, pokrytá domky a vilami. Uprostřed malý park.

Pokochavše se tímto skvělým divadlem, kráčíme dále k molo della Sanità na Riva dei Pescatori, kde nalézají se c. k. úřady přístavní a celní. Všude vidíme parníky a bárky všech druhů. Pak následuje Molo Giuseppino na Riva Grumula. Konečně dospějeme k největšímu Molo Maria Teresia, jež na jihu uzavírá starou rejdu a na jehož konci strmí maják terstský (33 m. vysoký, za zpropitné přístupný). Odtud skvostný celkový pohled na přístav i město. Za Molo Tereza leží pak nádraží c. k. st. dráhy a přístav Fr. Jos. I. (nedostavěný)). Vrátime se po Riva Grumu na Piazza Giuseppina. Zde pomník mex. císaře Maxmiliána, Palazzo Revoltella, v něm Museo Civico (obrazárna od 11—2), Biblioteca civica (přes 50.000 sv.). Ulicí Via Cavana na Piazza Lipsia. Zde Museo Civico Ferdinando Massimiliano [fauna Adrii!], Museo Civico d'Antichità a Námořní a obchodní akademie.

Odtud dále Via Cavana přes Piazzetta Pozzo di Mare a přijdeme zpět na Piazza Grande. Fontána Marie Terezy a pomník Karla VI. (Viz str. 35.)

Odtud podél paláce radničního (na levo vidíme zase na Molo S. Carlo) na Piazza della Borsa. V levo Tergesteum (bursa) a monument. Stará bursa (obch. komora), pomník císaře Leopolda I. a Neptunova fontána. Za Tergesteem jest Piazza Verdis měst. divadlem (Teatro Comunale).

V pokračování Piazza d. Borsa ulice Corso, kde jsou soustředěny nejlepší obchody i prome-

náda elegantního Terstu. Corso je hranicí mezi Starým a Novým Terstem.

Odbočíme však na levo do Via del Ponte Rosso a přijdeme zase ke Canal Grande na Náměstí Ponte Rosso, kde umístěn je bohatý trh ovocný, zelenářský a květinový.

Odtud na konec kanálu (mohutný kostel S. Antonio Nuovo). Dále přes Via Rossini na Piazza S. Giovanni na Via Carducci přes Piazza della Caserina ulicí Via Ghega na Piazza della Stazione před Jižním nádražím.

II. (Při delším pobytu.) Návštěva STARÉHO MĚSTA. Z Piazza Grande průchodem radnice Via Mudav. a Via Maggiore k jezovitskému chrámu S. Maria Maggiore a ev. ref. sv. Silvestra. S. Maria M. jen nejbohatší kostel T-u. (Madonna od Sassoferata, mod. fresky od Santi.) Kousek dále Piazzeta di Riccardo (Lví srdce) s vítězným obloukem Arco di Riccardo.

Dále Via Cattedrale ke katedrále S. Giusto. Na podkladu starořímského chrámu ze IV. století postavena katedrála ze XIV. st. bohatá smíšenina slohů, byzant., benát., rom. a j. Dvojitá basilika. Zvonice ve fasádě jeví starořímské zbytky. Naproti katedrále Lapidarium (60 h, terstské a aquilejské vykopávky, Winkelmannův hrob). Nad katedrálou ční kastel, který nestojí za návštěvu. Proto jej obejdeme a přijdeme Via Tom-Grossi na Piazza Goldoni s divadlem jména téhož italského dramatika. Z Piazza Goldoni možno prohlédnouti nový tunel terstský (galleria), loni dokončený, který vede z Piazza Goldoni pod pahorkem della Fornace přes Via S. Pellico do Via dei Pallini k jihovýchodnímu částem města. Je to stavba 348 m. dlouhá, vypravená s přepychem moderního velkoměsta (Rakovn. šamotky!).

III. Z Piazza Goldoni přes velkoměstskou Via Carducci do Via Stadion do m. sadu Giardino Publico (pomník D. Rossetiho), dále tranvají do lesíka Boschetta do skvostné zahrady Revoltella anebo dále na výšinu rest. al Cacciatore (vyhlídka).

Zpět touže cestou anebo třídou dell' Acquedotto (krásné stromořadí, Politeama Rosetti) na Piazza Goldoni (Teatro Goldoni). Zpět na Corso a Piazza Grande aneb Via Carducci na Piazza della Caserma.

IV. ***Výlet do Barkoly** (k o u p á n í). Tramvayí podél nádraží jižní dráhy do nejlepších lázní terstských Bagno Excelsior (komb. lístky tramway tam a zpět a koupání). Po koupeli velkolepá procházka pobřežní táhnoucí se až k Miramaru, posezení v některé restauraci. (Pozor na ceny.) Zpět touže cestou. Barkola (Barkovlje) je slovinská vesnice s četnými vilami a levnými byty. (Doptáte se u kupce Česárka nebo v Nár. domě). Hodí se k delšímu levnému pobytu («Riviera chudých»), ponechávajíc možnost užívati velkoměstských výhod i zábav Terstu. Výlety do Contovella a Proseka.

V. ***Miramar**. Nejlépe parníkem s Mojo San Carlo, pěšky přes Barcolu (viz výše), jižní drahou do stanice. Od 10—12 a od 3—4. Vstupné 60 h a zpropitné. Poloha a subtropický park nevyrovnatelné, vnitřek mnohé zklame. Hned pod Miramare Grignano. (Hotel Pension Grignano) levná pense a pěkná plage.

VI. ***Opčina**. El. ozubenou drahou s Piazza della Caserma. $\frac{1}{2}$ hod. drahou 80 h, dolů 50 h. Vystoupiti ve stanici Obelisco nebo Opčina fermata.

(Hotel PENS. ALL'OBELISCO) odtud $\frac{1}{2}$ hod. do jeskyně u Brisciki, velmi pěkné krápníky, odkryta teprve r. 1890.

Prosek (P r o s e c c o, slovinská vesnice, víno!). S Občiny pěšky po skvostné cestě (1 hodina) nebo z Barkoly (stoupání). Zpět drahou (st. Miramar).

VII. ***Servola**. Tramvayí po R. Grumula, kolem nádraží st. dráhy po Promenádě di S. Andrea

(v levo sady, v pravo vyhlídka na moře a nový přístav cis. Fr. Josefa I., který se staví; zoologická stanice, přihláška u řiditelství) až k arsenálu Lloydovu. (Velmi poučné a zajímavé. Od pond. do pátku 9—11, 2—4, zpropitné 1 K. Z dílen přijdeme do nejzajímavější části, vlastní loděnice a doky). Dále Cantiere di San Marco (stavba lodí válečných), Ospizio Marino, konečně sklad dříví a vesnice Servola. Pěkná vyhlídka.

3 a) OKOLÍ TERSTU.

I. ***Muggia** (Milje. Muja). Parníkem (přístaviště v levo od Molo S. Carlo). Čistě italské městečko většinou rybářské v malebném zálivu Mujském. Přes Oltru do Staré Muje. — Basovica, výletní místo, Lipica (velkolepý st. hřebčinec) po st. dráze.

II. **Kopar** (Capod'istria).

[Místním parníkem. Okresní hejtm., kr. soud, 12.000 obyvatel.]

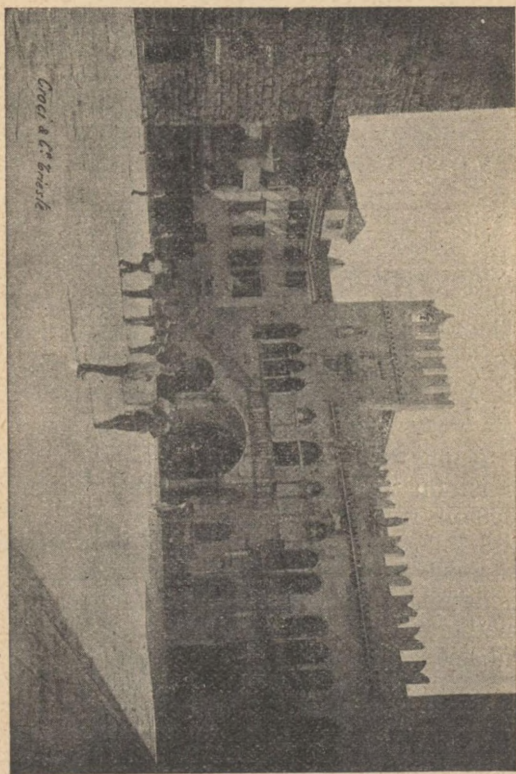
Malebné staré město leží na ostrově spojeném kamennou hrází s pobřežím. Benátské stavby (dóm, radnice, palác prétorický) jsou starobylými pamětihodnostmi města, velkolepá trestnice moderní, méně půvabnou znamenitostí.

Středem města až k hrázi, odtud po severním břehu zpět k přístavu.

III. **Isola**. (Místním parníkem). Historicky méně význačné, nicméně zajímavé městečko. Výroba sardinek. Doporučuje se zvláště procházka do »campagna« za město směrem k stoupajícím pobřežím k poznání zdejšího polního hospodářství.

Vyhliídka. Dobré víno. (Nero a Refosco. Osteria u nádraží.

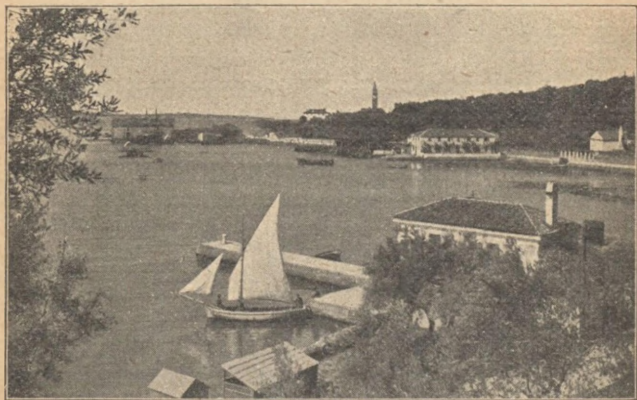
IV. ***Pirano.** Město, malebně položené, zacho-



Kopar : Náměstí s radnicí.

valo si neporušený ráz historický z doby panství benátského. Mohlo by se nazvati Istrijským Norimberkem. Návštěvu Pirana doporučujeme před

všemi ostatními pobřežními městy. Jedeme-li po moři od Terstu, z daleka již upoutá ostrá silueta dómu, tyčícího se na strmé terase nad samým mořem. Když pak obeplujeme ostrožnu objeví se nám skvělý barvitý obraz středověkého města italského, rozloženého na úpatí vrchu, na jehož hřebenu trčí romantické cimbuří starých hradeb.



Portorose.

V ýborný a levný rest. **ALLE TRE PORTE).

Z přístaviště jdeme nejprve na náměstí, kde upoutá socha virtuosa Tartiniho, radnice s pravým benátským lvem, soudní budova a pěkný benátský paláček. V levo dáme se pak nejstarší částí města strmými uličkami k dómu. Vnitřek jeho má charakteristický italský ráz. Z terasy nádherný rozhled na záliv terstský. (Terasa na jaře skvostně porostlá zdivočelými žlutými fialami.) Na dómu zajímavá bronzová socha sv. Jiří otáčivá jako

větrná korouhev. Také se doporučuje návštěva kláštera kostela sv. Františka s obrazy od Carpaccia, Tintoretta, Sarsoferata a j. V radničním sále pravý Tintoretto.

V. ***Portorose.** Výlet do Portorose jest nejlépe spojit s výletem do Pirana. (Také drahou.) Odtud po bílé silnici buď pěšky nebo omnibusem podle mořského břehu a solivaren vnikáme do hlubokého zálivu Portorose. Pozorujeme stále bohatší vegetaci, olivové a vavřínové háje, cypřiše, na jaře pak stoupající teploturu krásného zákoutí, naprosto chráněného proti všem větrům, zejména severním (bóra) i proti příboji moře. Je to utěšené lázeňské město, kde působí jednak velmi mírné klima (i v zimě) mořské, [žádný příboj] zejména však solné koupele. Indikace: choroby dýchacích ústrojů, ženské nemoci, revmatismus a j., výsledky léčebné s k v ě l é.

Význam, obliba i komfort Portorose roste ustavičně. Staví se luxusní hotel lázeňský s 300 pokoji, elektrická dráha do Pirana, jež bude otevřena 1910, elektrické osvětlení bude zavedeno a nový vodovod. Vil a pensionů je přes 250, nové se zase staví. Portorose doporučuje se jako koupaliště zejména těm, kdož nesnesou prudký účinek moře s příbojem.

Z četných hotelů doporučujeme: Láz. hotel ***FREDIANI** a ***STRANDHOTEL**, (pokoje od 2 K), a nový hotel **ADRIA**, ***CASA VERDE** (F. Langer). Pro delší pobyt doporučuje se najmouti si byt v některém z pensionátů neb vil, z nichž v první řadě doporučujeme jedinou českou vilu ****»MILADU«** (viz insert).

(Výlet na mys **Salvore**.)

VI. **Sistiana.** Jižní drahou do zastávky **Duino-Sistiana** (v letě přímo parníkem z Ter-

stu). Cesta na levo do Sistiany, v pravo do Duina.

Sistiana jsou tiché letní lázně v krásném zeleném zálivu. BERGHOTEL a STRAND HOTEL. Park, písčitá pláž. P e n s e 6 K.

Duino. (Devin) Starý, zachovalý hrad hrabat Duinských, romanticky položený na skále nad samým mořem. HOTEL-PENSION-PLESS.

Půl hodiny od Duina ústí řeka T i m a v o, mytická řeka starých (Argonauté). Pouze 1 km. dlouhá vyvěrá z Krasu, od pramene splavná. U ní kostelík sv. Jana, mlýnek a domky.

VII. **Monfalcone.** (Tržič.) Drahou z Terstu, 20 minut pěšky z Duina. Již od dob římských známé thermy.

Fango-vulkanického původu. (Léčebný ústav Thurn-Taxiský.) 6000 ob. Hotel: ALLA PORTA. REST. ALLE ANTICHE MURE. STELLA POLARE. Pěkné divadlo. Výlet do Porto Rosea.

VIII. **Aquileja.** (Oglej.) Z Terstu (Nabřežiny) jižní drahou do Monfalcone, odtud friulskou (státní) drahou do stanice Villa Vicentina. Povoze (2 K) do Aquileje. Aneb parníkem z Grada.

H o t e l y: AQUILA NERA, ALLA POSTA.

Dom z r. 1031 (malby z XIII. století, baptisterium). Státní museum římských starožitností. Římská silnice. (Výlet na Belvedere, piniový háj.)

***Grado** (Gradež), ostrov a město. Po benátském Lidu nejlepší koupaliště Adrie. Doporučuje se zejména těm, kdož se chtějí především koupati a jsou jinak zdraví. Pro nemocné, zejména plicními chorobami, nehodí se Grado, [prudké přechody tepelné, volný přístup bóře atd.], za to rachitis a skrofulosa léčí se tu s velikými úspěchy.

Malaria není dosud zcela vyloučena a laguna rodí miliardy moskytů. — Hotely a pensiony dosti komfortní, ale v celku městečko má ieště mnohé nedostatky a nemnoho porozumění pro cizince.

Příjezd drahou přes Villa Vicentina do Aquileje vozem (2 K do 4 osob, držet se tarifu), odtud pošt. parníkem do Grada. Stokrát lépe parníkem z Terstu (celodenní výlet, z Molo S. Carlo dvouhod. jízda 2—3 K, skvostná plavba, v neděli a ve svátek polodenní výlet, zábavní parník, zpát. lístek 3 K).

Pro delší pobyt soukromý byt (700 pok. o 80 kuch.). Doporučuje se najmouti byt až v Gradu po důkladné prohlídce nabízeného objektu, přízemní byty (jsou v inundaci) nenajímat. Nejlépe obrátit se inf. kancelář krajana Čecha (Jozef Kyger č. 510, známka na odpověď).

Hotely a pensiony (dosti drahé): FONZARI (má nebesa proti moskytům), u přístavu **KUHNER (č. Žid), METROPOL, WARNER (vid. Kuch.), HOTEL LIDO. Italské domy levnější.

Z moře vede hluboký kanál mělkou lagunou až do středu městečka, kde je přístav. Od přístavu přímo cesta ke koupališti, paralelně pak Via Franc. Giuseppe a hlavní třída Piazza Grande — Via Stefana. Starobylé kostely: dóm a Panna Maria delle Grazie.

Koupaliště je položeno na jižní straně ostrova. Střed tvoří pobřežní restaurace s terasou, kolem kabiny, dále písčná pláž pro stany. Lázeňská taxa od 3. dne za 8 dní 3 K, 16 dní 5 K, přes 6 K. Hudelné 1 K.

Stanů je asi 1000, nejlepší je III.—VI. řada (1 K—70 h nájmu za den).

Sezóna od 1. června do 31. srpna, potom levněji. Český lékař Dr. Jirsa. Kromě procházek po městě a ostrově, výletu do Aquileje a Barbany, a denních koncertů, zbývá jen koupání a dolce far niente na pláži.

Žádejte důrazně na láz. komisi české prospekty. Podrobné zprávy v obsažném spisku »Mořské lázně Grado«. Napsal Dr. K. Váter, zubní lékař, Praha-II. Žitná ul.

4. PO MOŘI Z TERSTU DO PULJE.

Loď pluje podél západního pobřeží, mívíc postupně *Muggiu*, *Kopar*, *Isolu*. (str. 39.) *Panorama* Terstu pomalu se ztrácí. Dále míváme *Pirano* a *Portorose* (str. 40) a blížíme se k *Punta Salvore* (Rtička Žalborna) s majákem, nejzápadnější ostroh Istrie a krajní hranice zálivu terstského.

Následuje *Umago* (Umak), starobylé benátské městečko v úrodné vinné krajině. Krajina se níží a stává se úrodnější. Plujeme mimo bělostné *Citta Nuova* (Novigrad), velmi staré město při ústí řeky *Mirny* (Quieto). Následuje *Poreč* (Parenzo). (Také z Terstu drahou.) Hlavní město Istrie. Pěkná poloha. 10.000 obyvatel. Vinařská škola a státní vinařská stanice (výborná vína). Hlavní památkostí je starobylá byzant. basilika. Ostrov *S. Nicolo* se starým klášterem a pěkným zámkem v parku leží před přístavem.

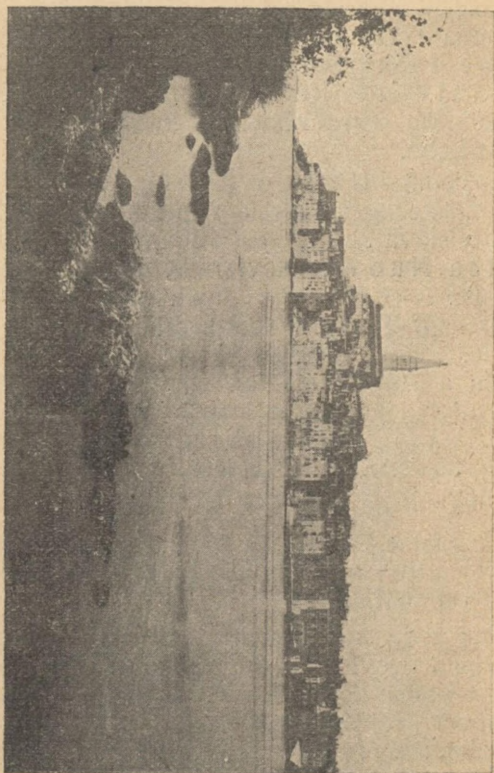
Objevují se ostrůvky (scogli).

Orsera (Vrsar) ze zám. porečského biskupa. Široké ústí *Canale di Leme* (draga Linská) (pěstění ústřic).

Pak z daleka již spatřujeme výraznou siluetu **Rovigna** (Rovinj). Pokrývá plochu, která jako jazyk vybíhá do moře. Po obou stranách pěkné přístavy. Štíhlá věž dómu (sv. Eufemie) dominuje malebnému obrazu starobylého města, jehož domy sestupují až k samému moři. V zálivu *San Pelagio* ústav pro skrofulosní děti a pozoruhodná stanice berlinského *Aquaria*. (Z Rovigna lokálka do *Canfanara* na linii Terst-Pulj.) Kol *Rovigna* malebně je rozložena řada zelených ostrův-

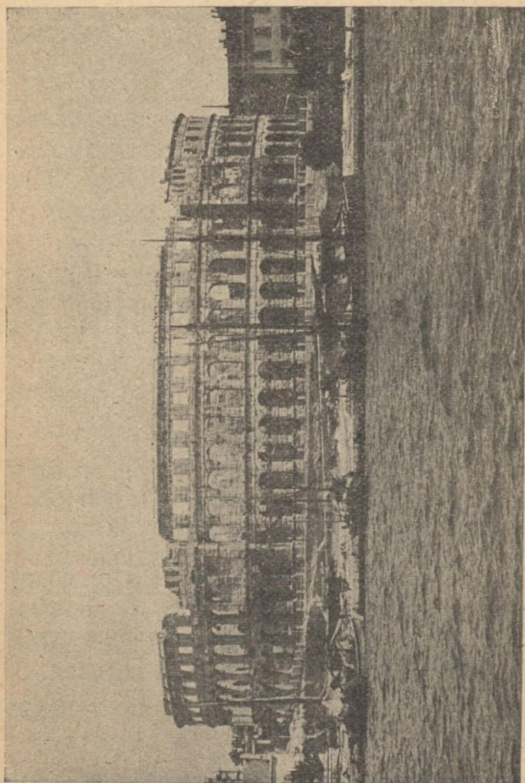
ků (největší S. Andrea a San Giovanni, kde na dně moře zbytky prastaré osady).

Rovinj.



Loučice se s malebným obrazem Rovigna, plujeme vstříc ostrovům Brionským. Úžina mezi nimi a městečkem Fasana sluje Canal di Fasana.

As hodinu cesty od Fasana spatřujeme v kraji vesničku P e r o j. (Stará kolonie černohorská, za-



Pulj : Amfiteatr.

ložená Benátčany v r. 1658. Obyvatelé zachovali si svéráz i náboženství a vynikají pílí a spořádaností). Zde již potkáme denně několik torpédo-

vek i větších lodí válečných. Úžasná rychlost torpédovek připomíná časem bystré hry delfinů. (Odtud počínaje v Pulji a celém okolí jest bezvýminečně zakázáno fotografovati.) Brioni Grande následuje Brioni Minore. Brioni Grande (Direction Kuppelwieser) zasluhují návštěvy. Skvostná vegetace, moderní kostel, pozoruhodné památky starořímské (vila, chrámy, lomy), pěkná plaž. Hodí se i k zimnímu pobytu. Parníkem z Póly. (Výlet polodenní.) Výtečná vína.

Po té blížíme se kolem četných pevnůstek k Punta Christo a Punta Comparo, jež tvoří vchod k velkolepému, utěšenému přístavu Puljskému. Kdybychom neviděli spoustu různých člunů, tendrů a parních bárek, ani bychom netušili, že přijíždíme do přístavu válečného. (5 km. dlouhý.) Rychle otvírá se lepší panorama puljské, spatřujeme arénu, doky a mohutné koráby válečné.

Pulj — Pola, největší rakouský přístav válečný. Město žije většinou jen vojskem. 45.000 ob. Přístav válečný je oddělen ostrovem (kdysi olivovým) od přístavu obchodního, a přísně uzavřen. Hotely: *CENTRAL, **IMPERIALE, TRIEST, AL DUE MORI. Rest.: **ALL' ANTICO TEMPIO D'AUGUSTI, **AL DUE MORI, BUON AMICO, PILSNER, STADT BUDWEIS a v hotelích.

Elektrické dráhy použijeme k návštěvě vojenského koupeliště.

Procházka městem. Počneme u starořímského amfiteátru, jehož poměrně zachovalá kolosální stavba (20—25.000 diváků) svědčí o tom, jaký život panoval v Pulji v dobách římských. Kanály v půdě dokazují, že se tu konávaly i pověstné mořské hry (Nau-machie). Sejdeme do parku Valeriina, kde stojí bron-

zová socha (nepříliš zdarilá) císař. Alžběty. Po té po nábreží kol kasáren a příst. velitelství na Forum. Stará gothicko-maurská radnice s podloubím, v levo římský chrám AUGUSTA A ROMY, velmi zachovalé. Dále živou ulicí Via Sergia k Porta Aurea (nejzachovalejší a nejkrásnější římská památka Pulje). V sousedství pěkná moderní TRŽNICE (v přízemí ryby, v patře ostatní požívatin). Spějeme dále kolem Námořního kasina třídou arsenálskou do skvostného parku S. Policarpo (pomník Tegetthoffův a pěkný pohled na Pulju). Dále Via S. Policarpo k námoř. kostelu a voj. koupališti.



Porta Aurea v Pulji.

Druhá naše návštěva platí přístavu válečnému. Kolem mohutných korábů starších i novějších typů k budově arsenálního velitelství, kde obdržíme po předložení nějakého dokumentu o rak. občanství státním povolení k návštěvě arsenálu a určité lodi válečné. Zároveň přidělí nám průvodčího (vojáka). Prohlídka počne námořním museem, načež projdeme nesčetnými dílnami na pevnině. Následuje prohlídka lodi. Pak vrátíme se k mostu, který dělí obchodní přístav od válečného, a přejdeme na ostrov Olivový, kde nám přidělí nového průvodce. Zde jest nejzajímavější část arsenálu, vlastní loděnice, suché doky a monstrosní plovoucí dok železný, na němž možno opravovati i největší lodi válečné. Dále přístaviště (pravé skladiště) minonosek a konečně uvidíme i rozebírání vysloužilých lodí.

(Známe-li některého z četných českých důstojníků, inženýrů či úředníků námořních, uvidíme ovšem v jeho průvodu mnohem více než při běžné návštěvě.)

Okolí Pulje je velmi chudé. Vděčná je však procházka na osamělé pobřeží směrem k jihu kolem domobraneckých kasáren přes zkušební střelnici. Holé, bohatě rozervané pobřeží skytne své půvaby, jež dovrší koupel ve volném moři na mělkém břehu. (Pozor na mořské »ježky«.)

Zajímavý je také větší výlet na nejjižnější cíp Istrie, mys Promontore (Kamenjak. Přes 3 hod. cesty pěšky.)

5. VNITREM ISTRIE.

vede nás trať státní dráhy Terst-Pulje. (Také možno odbočiti z vídeňské trati Jižní dráhy v Divače.) Této trati použijí ti, kdož bojí se cesty pomorské.

Z Terstu jedeme kol centrálního hřbitova a vesničky Ricmaně, proslulé svým církevním sporem. Odtud skvostný pohled na moře (záliv Muijský). V Herpelje-Kozina přisedají ti, kdož jedou do Divače. Ze stanice Podgorje výstup na vrch Slavnik (1029 m.), odkud vyhlídka až na Benátky (nahoru 2 hod., dolů $\frac{3}{4}$).

Pak již octneme se docela v onom chudém, holém Krasu, pověstném území čičském (Čičarje). Všude kámen, hluboké nálevkovité dutiny (doliny), na jejichž dně, před borou chráněna, skrývají se políčka Čiču.

Pinguente leží na řece Mirně (Quieto). Je to stará pevnost benátská. Sirné lázně S. Stefano 20 minut od Pinguente.

Lupoglav a (zámek). Odtud krásná partie přes sedlo Poklonské a chatu Štěpánčinu do Opatije a Lovrany.

Výstup na Učku (Monte Maggiore), snadná a velmi vděčná horská partie. Z Lupoglavý přes Dolenja Vas do Vransy (Vragna), kolem pramene cis. Josefa do Vely Učky. Odtud Skalní branou na sedlo Poklonské mezi Učkou a Církveným vrchem k Štěpánčině chatě (927 m.) (rozhled na celé Quarnero, Velebit a Dinarské Alpy). Odtud vedou tři značené cesty do Opatije, anebo značená cesta na vrchol Učky (1396 m.). Úžasný rozhled na sever od kraňského Sněžníku k julským Alpám s Triglavem a Mangartem, na západ friaulské Alpy s tirolskými dolomity, moře až k Benátkám, k jihu Istrii, na východ Quarnero se Rjekou, Velebit a v pozadí hercegovsko-černoohorské hory, především však modravou sláň Adriie. V celku z Lupoglavý trvá výstup 5 hod. — Sestupy z Učky. a) značenou cestou po hřbetě k chatě Štěpánčině, odtud po říšské silnici ke kapli u Veprinacu, odtud pěšinou do Opatije. b) Po hřbetě jižním směrem k sedlu, pak v levo na východ srázným lesem k Lovraně.

Zaujaté horolezce odmění namahavější výstup na Planik (Alpe grande) 1273. Rovněž přes Dolenja Vas, po té na Planik.

Starobylý Paziň (Pisino) s hradem Paziň. Výlet na málo známé Čepičské jezero. (Přes Galignano ke klášteru a jezeru 4 hod. cesty.) Následuje Canfanaro (odbočka dráhy na Rovin) a Dignano (Vodnjani), načež Pulj.

6. Z PULJE DO RJEKY.

Z Pulje pluje loď po posledním pohledu na přístav od baterie Monumenti k Punta Verudella (naproti ostrůvek Veruda se zříceninou). V zelených březích všude tají se pevnůstky. Břehy sklánějí se vždy níže, až dospějeme k mysu Promontore, nejjižnější špičce Istrie. Naproti Scoglio Porro, pouhá osamělá skála v moři, na ní maják.

Loď obrátí se k severovýchodu a ocitne se v pohnutých vlnách Quarnera, míříc napříč k ostrovu Čresu (Cherso). Vysoké a pusté jsou břehy ostrova a jen po výších roztroušené chaty svědčí o lidské existenci, věru málo vábné. Pěkný, hluboký přístav Čres (Cherso). Zpět severozápadním směrem k Rabazu, z něhož vede cesta do Albony (Labin), městečka, jež jako orlí hnízdo sedí vysoko ve skalách. Pak podél východního břehu Istrie nejužší částí Quarnera-Canale di Farasina — kol Fianony (Plomin), Beršecu do Moščenice (přístav Draga St. Marina.)

Brzy vidíme tichý záliv Medvejský a nad ním příkrý východní svah Učky, načež následuje Lovrana. Městečko dříve nepatrné vyvinuje se čile v soupeřku Opatije. Je tu poněkud levněji, břehy řídce zastavěny a je tu daleko klidněji než v Opatiji. Přístav a pohled na Lovranu jeden z nejmalebnějších.

Dobře doporučené hotely: *GRAND-HOTEL, *KOENIGSVILLA, **MIRAMARE. Pensiony: Dr. VYSKOČILA (český), BEAU REGARD, VILLA FERDINANDEA, **CHARLOTTE.

Z Lovrany lze podnikati výlety do Iky, Vepri-
nace, Opatije, Volosky, Rjegy po moři anebo e-
lektrickou drahou nebo pěšky, dále na Učku, do
Medvey, Mosčenice, skvostné procházky do strá-
ně. Bujná jižní vegetace.



Lovrana.

Medvea je malebný tichý záliv na úpatí Učky, odkud otevírá se vzácný pohled na divoce romantickou rokli Medvea (jižně od Lovrany as půl hod. cesty po silnici).

Ika je přívětivá vesnice na silnici mezi Lovranou a Opatijí. Pěkný přístav. Několik restaurací i menších hotelů. Dále menší osada Ičice (soukromé byty), načež

Opatije (Abbazia). Nazývá se spolu s Voloskou a Lovranou rakouskou Rivierou a byl to asi dříve

kus poezmského ráje. Dnes jsou půvaby přírody poněkud porušeny těsným zastavěním nespočetnými hotely, pensiony a vilami. Přes to je to divukrásný koutek slovanského jihu. Nádherná vegetace spolu s mořem je nekonečným zdrojem rozkoší pro oči, sladké klima ozdravuje tělo i duši a čtverá koupaliště s mírným, ale čiperným příbojem poskytují vyvrcholení požitků. Zde také můžeme poznati, jak žijí bohatí i nejbohatší této říše, především Němci, Židé a Maďaři. Vedle velmi drahých hotelů najdeme tu i místa přiměřená našim poměrům, zejména při delším pobytu. (Viz doleji.) Nejkratší a nejpohodlnější spojení je ze Řeky parníkem (každou hodinu), anebo do stanice Opatije-Mattuglie a odtud elektrickou drahou do Opatije (1 K, do Lovrany 1 K 40 h, spojení ku každému vlaku).

Obecní zastupitelstvo Opatije má slovanskou většinu, také většina soukromých bytů a vil je slovanská.

Z velikého počtu hotelů a pensionů vybíráme dle doporučení předního místního znalce:

HOTELY: *GRAND-HOTEL, *ERTL a *BRISTOL.

PENSIONY: Dr. LANDR, PLESCH, LEDERER, LUISA.

Stran soukromých bytů a vůbec všechny informace podá Čechům poctivě: »Riviera, društvo za promet stranace« (buď předseda: Dr. Josef Landr, český lázeňský lékař, anebo tajemník Leonardo Tomašič, č. p. 55.). Lázeňská taxa od třetího dne 4 K za týden a osobu. Koupaliště: Angiolina (s prádlem 90 h), Slatina a Tomaševač (80 h), Quitto (70 h).

Procházk y: 1. Lázeňský park, 2. Severní cesta od přístavu kol pramene Dražice k přístavu ve Volosce; 3. jižní cesta od Slatiny až k Punta Kolova, 4. Sady Frant. Jozefa (vavřínový háj, pramen Vrutka), 5. Cesta krále Karla (rum.) z těchto sadů k výšině Aurora; od Vrutky pěšina do Veprince; 6. po silnici do Volosky.

Výlety: Ika, Lovrana, Medvea, Kastva, zbytky římských staveb, vyhlídka na Rivieru a Quarnero; do Moščenice (parníkem do Dragy sv. Marina, odtud pěšky).

Výstupy: k chatě Štěpánčině na Učku přes Veprinac, odtud výstup na Učku (viz str. 51.).

Výlety po moři: Čres, Krk, Lošinj, Pulje, Buccari, Kraljevica, Albona.

(Podrobnou českou knížku o Opatiji lze zdarma dostat u fy. Č. Šulc a spol. v Praze a u družstva Riviera — viz nahore — v Opatiji.)

Voloska je malebné okresní město mezi Opatijí a Rjekou. Pěšky procházka z Opatije. Rest. **NARODNI DOM.**

Rjeka (Fiume). **Hotely:** LLOYD, EUROPA, BONA VIA, DE LA VILLA. **Restauranti:** v hotelích a LEON D'ORO, MAĎARSKÁ HOŠPŮDKA NA NÁBŘEŽÍ.

Velkolepý přístav upoutá více než město samo, ač je v prudkém rozvoji a velmi čisté. 45.000 obyv.

Nejvíce zajímavosti má nábreží. Velkoměstský ráz má hlavní třída, Corso. Hlavní zajímavostí Rjeki je Whiteheadova továrna na torpéda. Četné jiné továrny. První paralelní ulice s nábrežím je Andrassyho, druhá Corso. Zde městská věž s hodinami, za ní Staré město, odtud výstup na Kalvárii, vyhlídka.

Postačí procházka po přístavě, až ke kanálu Reciny přes most do Šušaku, čistě hrvatského předměstí Rjeki. Odtud na

(Výlety ze Rjeki.) 1. Trsat (Tersato). Po 400 stupních vystoupíme na horu krasovitého útvaru, jež za Rjekou se vypíná. Nahore jest chrám poutnický »Crkva Majke Božje«. (Na hlavním oltáři obraz Panny Marie zahalený rouškou, dar papeže Urbana, prý (?) od sv. Lukáše.)

Poblíž chrámu stojí hrad Trsat »Frankopanski grad sada grofo Nugento«, jehož poslední majetník Frangipani byl r. 1671 jako rebel stát. Na věž hradu lze tomu, kdo netrpí závratí, vystoupiti a pokochati se čarokrásným rozhledem na Quarnero a rakouskou Rivieru.

2. Do Buccari (Baker), malého městečka v nejzazším úhlu stejnojmenného zálivu. Vzdálenost povozem 1 hod., bárkou po moři 2 a půl hod. Na náměstí Sv. Ondřeje (Andrea) stejnojmenný kostel. Níže leží »Piazza dell Standarto«, směrem k moři sestoupíme na Piazza Marina, odkudž nedaleko nachází se malý přístav. — Poblíž »Corso di Marina« najdeme pozoruhodné pramenné jezírko.

Nedaleko vchodu k zálivu buccarskému leží

3. Kraljevica (Porto Rè), královský přístav s dobře zachovalým zámek Zrinského, nyní seminář jezuitský. V Porto Rè byl v roce 1838 vystavěn první rakouský parník »Maria Anna«, jenž v roce 1852 za bouře i s celou posádkou zmizel, aniž by se do dneška vědělo, kde se potopil.

4. Do Martinšice, půl hodiny na jihozápad od Rjeki vzdáleného místa s ústavy karantenními.

5. Do Cirkvenice zaveze nás parník za 1 a půl hod. průlivem Maltempo, nalézajícím se mezi severním cípem ostrova Krku a chorvatským pobřežím. Mořské a klimatické lázně. Hotel »U arcivévody Josefa«. Písečné přímoří ku mořským lázním. Nádherňý dubový les ve vábném údolí »Vinodol«. (Vesměs liníemi Ung.-Croaty.)

6. K zálivu Preluka, kdež nalézají se rozsáhlé doly kamenné a zajímavá zařízení ku hromadnému lovu tuňáků (bahník tono) zvaná »tonnara«. Na vysokém žebříku nalézá se na stráži rybář a dává znamení, blíží-li se tah ryb.

7. Novi. (Parníkem Ung. Cr.) Pěkné písčité koupaliště, hrvatská obec, městský hotel.

6b. ZE RJEKY NA PLITVIČKA.

Ze Rjeki možno podniknouti výlet na Plitvičká jezera (Plitvička), jejichž nezapomenutel-

né krásy stojí za námahu delší cesty. Výlet tří-denní. Drahou do Ogulina, (Hotel PLITVICE a FRANKOPAN), povozem či omnibusem (8 hod. za 8 K) 68 km přes Plaški (Rest. JELAČIČ BAN), Jasenice a Zaborški na Plitvička k vzornému hotelu DRUŽSTVA PLITV. JEZER. Odtud druhý den prohlídka jezer, jež nemají rovných v Evropě.

Jezera, nalézající se ve výšce 506—625 m. nad mořem, spočívají v kotlině, rozdělené na 13 skupin různé výšky, spojena četnými vodopády. Nejvyšší rozsáhlé jezero zove se Prošćanska a je o 120 metrů výše než nejnižší, zvané »Novakoviča brod«, odkudž počíná vlastní tok řeky Korany. Přehled jezer: Prošćansko jez., Ciginovac, Okrugljak, Bakinovac, Veliko jez., Malo jez., Vir, Galovac, Milino jez., Gradiusko, Buk, Kozjak, Milinovac, Gavanovac, Kaludjerovac, Novakoviča Brod. K těmto vodám postupně spojeným vrhá se u Novakoviča Brodu slap potoka Plitvice s výše 80 m.

K povrchnímu seznání stačí dvě polodenní vycházky: ráno po cestě Dorotinė k dolním jezerům (s plavbou po Kozjaku), odpoledne po cestě Štěpánčině k horním jezerům. Další výlety menší i větší: v podvečer na Stubicu (s rozhledem po jezerách), vycházka na Medvedjak (výhlídka po okolí) výstup na Plješivicu (1650 m.) s překrásným rozhledem do Bosny, ba i ke Triglavu. Po čtyřhodinné jízdě dospěti můžeme do města Bišče (Bihač), kde počíná Orient s minarety a harémy.

V Kozjaku koupání (teplota 16—20° R), projížďky na lodkách po fjordovitých zátokách, lov raků. — Pod Prošćanským jezerem u villy Děvčicevačské (majetek Dra Janečka) nedávno objeveny jeskyně (zvané Labudovac), jimž se obdivují i ti, kteří prošli Postojnou a Moravským Krasem.

7. Z PULJE DO ZADRU.

Od Pulje (viz str. 52) pluje loď stále pohnutým Quarnerem směrem jihovýchodním podél Quarnerských ostrovů, vrch Osor (Monte Ossero) na Lošini padne nejprve do očí. Na jih otvírá se

širé moře. Míjíme ostrov Unije, pusté ostrůvky Cani dole, Srakane a Sansek a míříme k hlubokému a tichému přístavu Lussin Piccolo.

Lošiň (Malý a Velký). Lošiň je velký, protáhlý ostrov, který na severním konci spojen je otáčivým mostem s Čresem u Osora. Vzdálenost z Pulje 3 h., ze Rjegy 4 h. (lodí). Je dlouhý 38 km. Lussin Piccolo chráněn je pahorky proti chladným větrům severním a východním, odtud jeho význam klimatický, také pro zimní, zejména jarní pobyt. Vegetace následkem toho silně jižní.

Hotely: VINDOBONA, ADRIA, HOFMAN (vesměs na nábreží). **Restaurant** JAGODIČ. **Pensiony:** FRITZI, PUNDSCHU, OSTERNIG, HELENE. Léčebný ústav Dr. HOJOS & Co. Inhalatorium dle Dr. BULLINGA. Koupaliště v Cigale. Lázeňská taxa od 4. dne.

Vycházky: do Cigale (20 minut), Velopin (přes Biatinu kol vily Premudy), dále až k Bocca Falsa (krásný pohled), na jižní mys. Výstup na Osor. Místo Osor na Cresu (benátské památky).

Ještě příznivější podmínky klimatické jsou ve Velkém Lošini (Lussin Grande). Také krajinně zajímavější a levnější.

Pěšky (1 hod.) nebo **vozem** z Lussin Piccolo ulicí Via Archiduca Stefano.

Pensiony: JOHANNESHOF, ERZHERZ. RENATA, MIGNON. Nejlépe soukromý byt u hrvatské rodiny. Pěkné procházky (přístav Rovenska), výlety na ostrovy (Selve, Krk, Rab, Orjula, Sv. Petar, Sansek).

Ostrov **RAB** (Arbe). Linií Zader-Lussingrande, Rjeka Ungarcroaty, Rjeka-Pago a j. Rab pěkné městečko. Klášter sv. Eufemia. Barbato skvostné koupaliště. Loparo velmi malebné. Jáma Janinina.

Z Lussin Piccolo pluje loď nějakou dobu otevřeným mořem. Vlevo ostrůvek Asinello a Grujica. Loď vjíždí mezi ostrovy Silba (Selve) a Pre-

muda. Nádherný pohled na rozložitě, rozervané pohoří Velebitu. V levo v pozadí Olib, Pag a Puntadura, v pravo ostrovy Isto, Mulat (Melada), Sestrunj, Rivanj, Uglianó. Za nimi dlouhatánská Lunga či Grossa Isola. Vjíždíme do průplavu Zaderského a před námi bělá se již

Zadar (Zara). **Hotely** (slovanské): *BRI-STOL, **VAPORE, **VAPORETTO.

Úředně hlavní město Istrie (skutečným je Spljet). 15.000 ob. Malebný a veliký starý přístav, úplně nové nábreží, přístav nový. Zader má něco starých památek a řadu novějších staveb, jež parádně jsou hlavně seřaděny na Riva Nuova, kde staví parníky osobní.

Prohlídka: z Riva Nuova na Piazza DELLE ERBE. Ve středu BISKUPSKÝ PALÁC, v levo starý římský sloup, v pravo postranní vchod k DÓMU a do musea v prastarém chrámě S. Donato. Vejdeme mimo křtící kapli a sakristii, projdeme dómem (románská basilika o 3 lodích z XIII. st.), pak Via dei Duomo a Larga na Piazza DEI SIGNORI, mimo chrám sv. Simona k mohutné strážné věži DEL BUOVO D'ANTONA na Piazza della Collona a velké CISTERNĚ (i cinque Pozzi). Pak do parku Giardino pubblico, odkud krásný rozhled na město. Odtud k bráně Porta Terra Firma mimo velká kasárna a dívčí ústav sv. Demetria zpět na Riva Nuova. Vycházejíce z dómu, můžeme odbočití Via S. Barbara k starořímské bráně Porta Marina, načež pokračujeme Via Larga v cestě prvotní na Piazza dei Signori.

7a) ZE RJEKY DO ZADRU.

Parníky Ungarocroaty plují ze Rjegy jižním směrem do úžiny Canal di Mezzo. V pravo skalnatý Čres (Cherso), v levo plochý Krk (Veglia. Výlet do hist. městečka Krku). Pak plujeme do Quarnerola. Bohatý obraz s Velebitem

v pozadí. V pravo ještě Čres, v levo ostrůvky Pervič, Sv. Gregur, Rab (str. 58). Později v levo dlouhý Pag, který vypadá jako předhoří Velebitu. V pravo Lošinj, na jehož jižním konci splývá linie Ung. Croaty s Lloydovou (viz str. 57).

8. ZE ZADRU DO SPLITU.



Lod' defiluje ještě jednou kol Riva Nuova a pluje utěšenou mořskou úžinou, již tvoří s levé strany pobřeží, s pravé ostrovy. Okolí jižně Zadrú má nízké břehy s pěknou vegetací, roztroušenými domky a villami. V pozadí holé svahy Velebitu, které pomalu klesají, až mizí. Vesnice v levo: Borgo, Erizzo Ribinje, San Cassiano, Torretto. V pravo dlouhý ostrov Pašman s místy Novi glano a Pašman. (Naproti S. Philippo e Giacomo). Následuje Starý Zader (Zara Vecchia). Bývalé místo Biogradu, starého hradu hrvatských králů. Blízko veliké jezero Vrana se zříceninami templářského hradu. Naproti krásný klášter Tkonský, založený Krešimírem III. Rovnoběžně s Pašmanem leží ostrov Incoronata, který se nyní objevuje v pravo, před nímž ut a spousta drobných ostrůvků a osamělých skalnatých výsep.

Naproti na pobřeží bílé domky Pacosčany, v pozadí pohoří, jižní výběžky Dinarských Alp, jež táhnou se až za Spljet.

Jedeme dále mezi ostrůvky mimo ostrov Vermudu, Morvenjek a Morter (osada téhož jména). Ostrov oddělen od pevniny mělkou úžinou Stretto di Morter a spojen otáčivým mostem. Zase bezpočet ostrůvků, které připadají jako opuštěné bochánky po hře dětí-gigantů, jež zaplavila voda. Mezi nimi větší Zlarin (korálový prumysl), Zuri, Kapri (sbírání hub). Pobřeží stává se příkřejším a holým. Osady Tre Bocconi, Vodice a vysoko na kopci kostel Madonna del Carmine.

Nyní vjíždíme do úzké a hluboké úžiny S. Antonio a blížíme se pustou, vzácně romantickou kra-

jinou do přístavu Šibenického (Fort Nicoló), hluboce zaříznutého do pevniny.

Šibeník (Sebenico). Jak přístav, tak město, poskytuje obraz jedinečné, překvapující krásy, zvláště v plné záři sluneční. V rámci vysokých, holých pohoří tyčí se stupňovitě na příkrém vršku šedobílé staré město s rázovitou architekturou, odrážejíc se na hladině mořské. A vysoko nad městem trůní rozložitá pevnost. Dojem skoro orientální

Hotely: VFLA KRKA, DE LA VILLE, DINARA.

Od nábreží jdeme hlavní ulicí k největší pamětihodnosti města, ke kathedrále, pocházející z XV. století. Jest směsí benátsko-gotickou s pozdějšími renesančními přídatky, jež nakonec převládly. Zajímavé baptisterium s bohatým plastickým dekorem, bohatě zdobený hlavní a postranní portál, (římsa s 72 hlavami). V levo od kathedrály Loggia, bývalá radnice. Divadlo na Poljaně pod pevností. Odtud vrátíme se směsicí úzkých uliček, často ve schodiště přecházejících směrem k ústí Krky a odtud zpět k přístavišti. Řídce zajímavou vyhlídku poskytne výstup na vrch směrem přes městský sad. Ze Šibeniku vede státní dráha do Splitu, jež u Perkoviče má odbočku na Knin. Kdo jen můžeš, neopomeň podniknouti výlet k nádherným **vodopádům Krky** (vozem 8—10 kor.), nejlépe parníkem (bližší v hotelu), také pěšky.

Plujeme nejprve kolem západní strany Šibeníku úzkým, hluboko zaříznutým zálivem na jezero Prokljanské. Skalnaté pobřeží přechází pomalu v bujné sady olivové, fíkové, mandloňové a broskvové. V pozadí hřbety Velebitu. Plujeme dále až k Skradinu (Scar-

dona), pěkná poloha, vedle Risana v boce Kotorské nejstarší městečko dalmatské; zde římská zřícenina hradní a kostelík pravoslav. i katolický. (2 dobré gostilny s pokoji.) Loď jede pak ještě chvíli po Krce za Skradin až pod samé vodopády. Ve skvostném, lahodně vlhkém vzduchu zní již z dálky šumot vody. Malé mlýny tvoří rázovitou stafáž. Konečně dojdeme k vodopádům, jež zdola vypadají jako jeden celek. Je to však spíše 5 peřejů nad sebou postavených a vedle 7 peřejů postranních, jež jsou od hlavních odděleny divokými skalisky. Dohromady 40 m. výšky. Kol luzná vegetace — pravý sad — zavlažována rozprášenou vodou peřejů, která jako v závojích vznáší se vzduchem.

Návrat touže cestou. Jízda po lodi je naprosto klidná i pro ty, kdo se bojí moře.

NB! Ze Šibeníku výlet po moři do Trogiru.

8. ZE ŠIBENIKU DO SPLITU.

Ze Šibeníku, pokochavše se ještě jednou divoce romantickým vchodem do jeho přístavu, plujeme dále kanálem sv. Antonína kolem ostrova Zlarinu. Pak v pravo volné moře. Archipel Šibenický má na 80 ostrovů a ostrůvků. V levo záliv Crappano, pak Capo Cesto (lesnaté okolí), V. Smokvica a M. Smokvica, dále Rogosnica s pěkným přístavem. Pobřežní vrchy zase stoupají. Míjíme bouřlivý mys Planka, Kagrana, Porto Manera, ostrůvek Arcangelo s kostelíkem.

Vjíždíme mezi ostrovy Zirona Malá a Velká. Rozervanou úžinou, která je tak těsná, že se zdá být jako uzavřena, vplujeme pak do **Trogiru** (Traù)

Je to staré město římské a slovanské město již ze IV. století. Dle toho jeho středověký zjev, čistě benátský ráz, který nám postačí seznati při zastávce, avšak prohlídka se doporučuje. Největší

památností je dóm z XIII. st., jedna z nejlepších staveb Dalmatska. Další stavby: přístavní kostel, věžovitá bašty u brány přístavní, kulatá věž, radnice, palazzo Cippico, kostely atd. Také návštěva ostrova Bu a je vděčna (přechod po otáčivém mostě).

Parník vrací se jižním směrem a pluje mimo ostrov Sol tu. Na jižním konci ostrova Bu y vidíme ještě uprostřed cypřišů klášter Madonny Prednické, načež plujeme rychle podél malebného pobřeží 7 kastelu (str. 70) a vstříc velikému kvasu očí, panoramatu Splitu. Je to nejkrásnější a nejvelkolepější zjev dalmatského pobřeží. V pozadí týčí se mohutné masy horské, v levo Kozjak, v pravo divoce rozeklaný Mosor, uprostřed průrva Klisa. Na úpatí zelené nížiny a dole u břehu v širokém oblouku, sám Split. Vysoko zdvihá se nádherná zvonice, soupeřka benátské kampanily (právě obnovená), věž hrvojská nad šedými střechami domů a rázovitými obrysy Diokleciánova paláce, v levo svérázný poloostrov se hřbitovem S. Stefano.

Split (Spljet, Spalato) je největším a po pravdě hlavním městem království Dalmatského, středištěm živlu hrvatského i domácího obchodu. Má přes 25.000 obyv. Čilý život, krásný přístav. Čistě hrvatské město. Starší část (východní) uzavřena je v rámci paláce Diokleciánova, novější na západě a severu.

Hotely: **NOVAK (velmi levný, pokoj 1 K 60 h, ač skromný, domácí kuchyně, z Gosp. trgu v levo do ul. Sveta Marija), ALBERGO MAURO, UVODIČ, KOVAČEVIČ a *TROCCOLI. **Rest.:** Nejlepší: **SMODLAKA za radnicí, plz. KLEMP-

FER. Soukromé byty v nových domech předměstí. Koupaliště: Bačvice, Bagno Polo. Dobrá osterie lidová na Rivě při vchodu do Diokl. paláce v levo.

Z mola, kde staví parníky, je asi 10 minut cesty na vlastní nábreží a do města. První návštěva platí Diokleciánovu paláci.

Jest nejznamenitější a největší římskou stavbou Dalmacie. Čtyři zdi ohradní jsou zachovalé. Velký císař římský Dioklecián dal postavití jej pro sebe, když po 20letém panování chtěl sobě odpočinouti. Dokončil tuto stavbu ve 12 letech (297 po Kr.). Po 8 letech vzdal se vlády a žil ve svém paláci. Palác Diokleciánův byl celý komplex staveb uzavřený ohradní zdí. Půdorys jest velký čtyřúhelník, jehož strany západ a východ à 190 m., jižní strana 160 m., severní strana 155 m. K moři byla výška zdi ohradní 23·5 m. Tloušťka 2 m. K moři tvořilo 50 dorských sloupů otevřenou galerii.



V přístavu Spljetském.

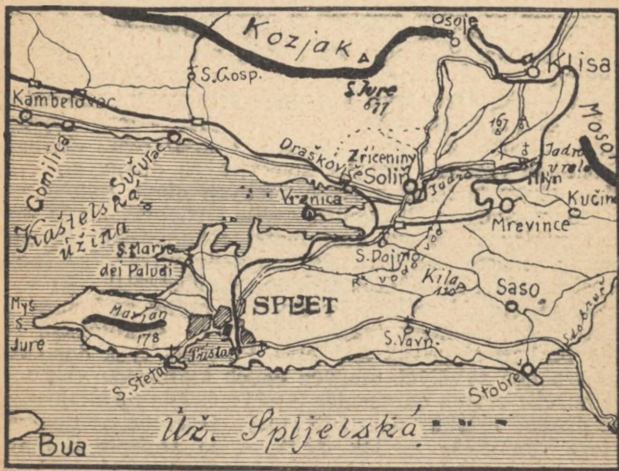
Z těch dnes jest 38 zachováno zazděno (Porta Aenea). Na čtyřech rozích byly věže, které zeď převyšovaly. Zachovalé jsou tři. Hlavní branou jest severní, Porta aurea (zlatá brána) a zachovalá. Odtud vedla široká ulice do středu a ústila zde v nádvoří, které nás vedlo ku hlavnímu portálu paláce a vestibulu kuplí krytého, ke kterému přiléhaly bezprostředně komnaty paláce s velkolepou loggií. Peristyl (Piazza del Tempio), které jest ohraničeno šesti sloupy korintskými z červené žuly. Do nádvoří se dostaneme nyní z nábreží klenutým průchodem. V pravo jest dóm, dříve chrám Jupiterův (křesťan.). Kolem jest krytý ochoz sloupový (24 sloupů). Klenba kopule skládá se z jednotlivých pásů cihelných, které mezi sebou klenbami vějířovitě vyplněny jsou. Před vchodem leží velká Sphinx z černého sienitu, která v půli je přerážena. Stáří 4000 roků. Vnitřek dómu je temný, neobyčejně náladový, dýše tajemstvími Orientu. K a m p a n i l a, od r. 1882 lešením zahaněná, v r. 1908 objevila se ve vší své bílé nádheře. Pne se vysoko nad městem, jemuž dominuje. S k a m p a n i l y velkolepá vyhlíd. Naproti dómu v ose leží c h r á m A c s k u l a p ů v, nyní kaple. Jest to jen část cella, bývalého chrámu, architektonicky velice zajímavá a zachovalá. Před ním se ukazuje starý sarkofág s reliéfem, představující honbu Melegara.

Z paláce Dioklec. jdeme na levo ulicí Zvonika na hlavní náměstí (Gospodski trg), býv. branou Porta ferrea. Pěkné náměstí s benátskou radnicí, Loggia. Odtud na Zeleni trg (kde stojí Hrvojská věž) a Vočni trg na Riva Vecchia (Stara Obala). V pravo po nábreží do třídy Marmontovy (Hotel de la Ville, stará stavba, připomínající benátské Prokuracie), mimo fontanu cis. Fr. Josefa a sirné lázně, pak putem Bolnice kolem severní zdi Dioklecianova paláce (Porta Aurea) a měst. parku, a putem Pazara na bazar (tržiště, kde se sjiždějí dalm. venkované se svými mezký) a zpět na nábreží. Tajemný půvab zve nás však k opětne procházce bludištěm Diokl. paláce.

Krásnou procházkou je cesta ke hřbitovu St. Stefano (také barkou), který leží na poloostrově na západě vysoko nad městem. Jdeme stále směrem nábreží k fontáně c. Fr. Jos., podle moře, pak stoupáme poněkud chudým předměstím až ke kříži a již vidíme před

sebou malebný zelený hřbitov. Pohled na Split skvostný. V pravo pod hřbitovem tichá melancholická zátoka. (As půl hod. cesty od fontány Fr. Josefa.)

Jiné menší vycházky: Na Monte Marjan (kopec) (1 hod.). Krásná vyhlídka na záliv salonský a rivieru 7 kastelů až k Tragiru. Skvostná vegetace. — K Františk. klášteru S. Maria dei Paludi (půl hod. cesty



Okolí Splitu.

kolem divadla putem Poljuda). Bohatá klášterní zahrada.

Solin (Salona). Nikdo nevynechej tento výlet. Jede se buď vozem nebo drahou do stanice Solin-Salona.

Dráha (úzkokolejná, nádraží za novým přístavem) vede nejprve předměstím Splitu do širé a úrodné splitské kampaně, jež rodí výborná vína. V l. Monte Marjan, v pravo pohled na pohoří Kozjak a Mosor s Klisou uprostřed. Pak potkáme na l. zříceninu strážné věže Glavinici z doby turecké. Sjíždíme pak k Salonskému zálivu, kol kaple sv. bisk. Dojma. V Salonském zálivu upoutá na úzkém jazyku do moře vybihajícími rázo-

vitá vesnička *V r a n i c a* («dalmatské Benátky — *piccola Venezia*«, kdysi římský arsenál). Pak překročíme potok *Jadro* a jsme v stanici *Saloně*. Blízko oblouky diokleciánského vodovodu, nyní obnoveného. Ze stanice po trogirské cís. silnici v pravo, potom vozovou cestou v levo k statku *Parač* k vykopávkám soliňským.

Salona bývala hlavním městem římské Dalmacie a prostírala se mezi zálivem a *Klisou* v obvodu 2 km. R. 107 založena tu křesťanská obec. Rozkvět S-y v II. a III. st. Na přechodu VI. a VII. rozkotána *Gothy* a *Avary*.

Od statku *Paračova* přijdeme nejprve k amfiteatru (65 × 47 m., větší než v *Pompeji*). Dále v levo zbytky měst. hradeb a křesť. chrámu (mosaiková dlažba). Bloudíme různými spodky soukromých domů, kde vidíme stopy kuchyní a řemeslnických dílen. Pak dáme se rozmarinov. alejí vzhůru k vile *Buličově*, jež je dobře míněnou, ale ne dost pietní rekonstrukcí římské vily. Zde průvodčí provede nás zajímavou vilou (nejlepší je zahrada). Odtud v levo nejdůležitější část vykopanin, spodek velké basiliky s četnými sarkofágy a náhrobními kameny (zajímavé díry v sarkofázích, jiniž barbaři olupovali mrtvoly). Po hlubokých dojmech na hrobech skvělých starých epoch kulturních vracíme se hořejší cestou do vesnice *S o l i n u*. Zde upoutají různé drobné plastiky a architektury, zasazené do domků, které vystavěny — jak bývá — ze zřícenin *Salony*. Lidé a hrvatští hoši nabízejí ke koupi různé pravé i falešné římské penízky a j. vykopávky dosti draho. Neradno kupovat.

Ze *Salony* silnice do *Klisy* a vozová cesta k prameni ***Jadru***. Doporučuji upřímně tento výlet. Podél *Jadru* nejprve po pr., potom po levém břehu rozkošným údolíčkem (připomíná *Jizeru*) k mlýnu *Vidoviců*. Bohatá vegetace. Odtud 10 minut k prameni *Jadru* (*Vrelo*), který v soutěsce mezi dvěma skalními stěnami prudce vyvěrá ze skály dvěma vodopády. Opuštěný, zvětralý mlýn pod prvním vodopádem takřka nad vodou visící, doplňuje nádhernou romantickou scenerii. Odtud vede strmá pěšina do *Klisy* (1½ hod. cesty).

[Pro dobré chodce skvostný výlet pěšky ze *Splitu* po cís. silnici do *Solinu*, odtud k *Jadru* a drahou zpět ze *Salóny*. Anebo ranním vlakem do *Solinu*, pak k *Jadru*, odtud pěšky na *Klisu* a odpoč. vlakem zpět.]

Větší výlety ze Splitu.

Ze Splitu možno podnikati velký počet vděčných výletů (větších), z nichž hlavní popíšeme.

1. **Drahou do Klisy.** Důležitý přechod z vnitrozemí k moři, o který bojovali Maďaři, Benátčané, Uskoci, Turci i Hrvaté po celý středověk až do XVII. st. Otázka, nenabyla-li by strategické důležitosti zase za našich dob? Je dosud střežena a přístup k tvrzi zakázán.

Geologický útvar svahů Mosoru je zajímavý, vesnice Klisa pěkně položena, krásná vyhlídka na splitskou Kampaňu i moře.

2. **Do Sinje.** Dráha vede dále do vnitra Dalmatska. Následuje méně úrodný útvar krasový s dolinami. (Dugopolje a Dičmopolje.) St. Dugopolje a Dičmo. Po defilé za Dičmou vjíždíme do úrodného území Sinjskopolje, jímž protéká Cetina.

Sinj je pravá chudá vnitrozemská osada dalmatská. Nad ní tvrz již ze XIV. st. Obyvatelstvo zachovalo si nedotčený svéráz.

3. **Do Poljice a na Mosor.** Poljica je pobřežní území, které se táhne od Stobreckého zálivu k Almissee. Byla to v XIII. st. selská republika, která později stála pod ochranou benátskou. Proti Turkům bojovali Poljičané statečně za svou neodvislost, kterou jim na konec vzali Francouzi v r. 1809.

Do Poljice jde denně ze Splitu pošta. Odtud, od Zrnovnice nebo Srinjiny můžeme vystoupiti na Mosor (1340 m.). Zpět přes Gat u do Almissy (12 hod. cesty).

4. **Almissa.** Poštou nebo lodí (linie Metkovičské). Až do panství benátského byla Almissa sídlem pirátů. Dnes je to skromná osada, nad níž strmí zříceniny hradu Mirabello.

Odtud po silnici Podgragje do Duara, (24 km.), odkud půl hodiny k vodopadu Cetiny u Vely Golubice. Vodopád 30 m. vysoký v romantické rokli.

5. **Od Duara plujeme mezi pobřežím (pohoří Borak) a Bračem v pravo k Makarsce.** Pohoří Biokovo jde až skoro k pobřeží. Pod jeho nejvyšším bodem leží území Primorje s pobřežní osadou Makarska, s několika františk. kláštery.

6. **Metkoviče.** Z Makarsky plujeme podél Hvaru. Na pobřeží osady Podgora, Igrani, naproti východní ostroh. Hvaru sv. Jiří. Pak vstupujeme do úžiny Neretvy (Narenta), kterou tvoří s pobřežím dlouhatánský poloostrov Pelješac (Sabioncello). Nad úrodným a zeleným pobřežím trčí holé krasové svahy. Na Pelješaci staví lodi v Trappanu. Odtud k ústí Neretvy. Moře ztrácí svou krásnou barvu Adrie a barví se Neretvou do hněda a přechází v lagunu, jež má být vysušena. Pak plujeme již mezi kamennými hrazemi do regulované Neretvy kolem Fort Opus (věž Norino).

Údolí Neretvy je širokou, báječně úrodnou údolní průrvou v nepřetržitém takřka pobřežním pásu horském, který vlastně vyplňuje Dalmatsko.

Neretva tvoří široké laguny, nebo spíše dva mořské rybníky, kolem nichž bují vegetace málovídaného bohatství. Bohatství ryb a ptáků činí toto území Narentánské rájem lovců.

Jízda tudy jest svrch. poutavá, právě tak jako pohnutá historie toho prastarého slovanského území. Na sev. straně vesnice Vid, kde prý starověké město Naro. Na konci Metkoviče, jinak bezvýznamné. (Panuje tu dosud malarie.) Důležité však po stránce obchodní.

8a) POBŘEŽÍ SEDMI KASTELŮ

náleží k nejkrásnějším a nejzajímavějším výletům ze Splitu a je snad nejkrásnějším územím Dalmatska.

Pobřeží toto — Riviera dei Sette Castelli — táhne se mezi Trogirem a zálivem solinským. Je to stará kulturní půda, jak svědčí římské nálezy. Kastely vznikly tím, že Benátčané dávali území v léno jednotlivým trogirským a splitským rodům šlechtickým s podmínkou, že budou chrániti pobřeží. Kastelů bylo asi 13, zbylo 7. Kolem nich utvořily se vesnice. Poloha je naprosto jižní, na se-

ver předhořím Kozjaku a Kozjakem naprosto chráněná, následkem toho je to ideální riviéra, již patří velká budoucnost. Vegetace úplně stře-
dozemní, přímo úžasná a úroda výborného kastel-
ského vína odhaduje se na 40.000 hl. ročně. Podni-
káví najdou tu v kastelech krajně laciný pobyt
v úplném osamění mezi dobrým lidem. Po-
břeží sedmi kastelů dostihneme vozem nebo
drahou ze Splitu (drahou též ze Šibenika, vozem
z Trogiru), aneb bárkou ze Splitu. Jídlo dobře
vzítí s sebou, výborného vína je tam nadbytek.
Kastely následují od Splitu v tomto pořadí: Su-
čurac, Gomilica (Abbadessa), Gambelov-
ac (Cambio), Lukšić (Vitturi) (nejkrásnější,
park, palác a vily), Vecchio (Stari), Nuovo
(Novi) a Stafileo, a zříceniny král. hrvatského
hradu Bihače. Nejlépe navštívit Sučurac nebo
Lukšić.

NB! Když pracoval jsem tuto partii, tanula mi na
mysli myšlenka, vytvořit zde čistě **českou a slovan-
skou riviéru**. A několik dní potom došel mne dopis od
Dr. Šoulavého, jehož jsem dosud neznal, že touž
myšlenku počal provádět, otevřev letos slovan-
ský **pension** v kastelu **Lukšići** ve vile Capogrosso.
Budova sama o sobě jest zajímavostí, pochází ze XVII.
st. Vyniká polohou a historií. (Viz popul. hrv. román
Kažotičův »Miljenko i Dobrila«.) Vlny omývají základy
vily, koupající mohou vstoupiti do moře s balkonu,
svléknuvše se ve svém pokoji. Zvláštní pišcité koupa-
liště s budkami. Stinná zahrada subtropická s maleb-
nými zákoutími. Česká kuchyně. Pense 5 K, po-
koje 2—4 K. Soukromé byty od 30 K měs. K dispozici
zám. park hr. Vitturiho a městský park. Platanové a
piniové aleje. Bárky. Výlety do sous. kaštelů, Trogiru,
Splitu, Salony; na Kozjak atd. Denně každou hodinu
parníkem spojení do Splitu a kaštelů, drahou, vozem,
pěšky. Pište na adresu Dr. Jindř. Šoulavý, m. a láz.
lékař, Villa Capogrosso, Kastel Lukšić u Splitu,
který podá podrobné informace.

9. ZE SPLITU DO DUBROVNIKU.

Jižně od Splitu leží největší ostrovy dalmatské: Solta, Brač (Brazza), Lesina, Vis, Korčula (Curzola), Lagosta, Meleda (Mlět). Rychlíkové lodi staví střídavě na Lesině nebo na Korčule, Lloydová poštovní linie dalmatsko-al-



bánská na Brači a Milně, na Lisse Comissa, poštovní linie Terst-Spizsa v Citta Vecchia na Lesině a v Lesině, v Lisse a Comise, ve Velatuce (Vallegrande) na Korčule a v Korčule město.

Podobně Ungarocroata. Přímé spojení se všemi ostrovy (ze Splitu) obstarává zejména společnost Bratří Rismondo řadou místních tratí.

Návštěvu některého z ostrovů lze vřele doporučit, Hvar i Brač doporučují se pro choré plíci.

Brač jest největší a nejbohatší ostrov dalmatského archipelu. Dlouhý přes 40 km., široký 8 až 10 km., velmi hornatý. Hlavní přístavy na severu (proti Splitu) hlavní město *S v. P e t r* (*S. Pietro*), na západě *M i l n a*, na jihu *B o l* (nejlepší vinařská firma dalm. *Tvrđka Fran Radič*, viz insert). Ve středu ostrova leží *N e r e s i*, v době benátské hlavní město (vládní palác, pal. di *Reggenza a loggia*). K poznání ostrova postačí výlet z *Milny* do *Neresi* nebo do *Bolu*. Zejména v době vinobraní vděčná studie vyvrcholení dalmatského života.

Hvar-Lesina je dlouhá přes 68 km. a velmi příjemný ostrov. Přístavy: *J e l š a*, *S t a r i g r a d* a *H v a r - Lesina*.

Starigrad je staré romantické hnízdo pirátů s nálezy z dob korintské kolonisace. Hvar je poměrně nejlépe opatřen pro cizince. Městečko *H v a r* (*Hotel cis. Alžběty*) vyniká opevněným skaliskem ve vchodu přístavním. Ze staveb vyniká *Loggia*, starý dok a zvonice. Nad městem tvrze: v levo *Spagnuolo*, v pravo *Nicolô* (*Napoleonova*). Krásná pobřežní procházka k *Františkánskému klášteru*.

Vis (*Lisa*), památná hlavně velkou námořní bitvou, 20. července 1866, v níž admirál *Tegetthoff* načisto porazil loďstvo italské. Dva pomníky. Osada *C o m i s s a*.

Z *Comisy* možno navštívit barkou dalmatskou grotu *azzura* v *B i š e v u* (*Busi*) — *specula di Ballon* — s podobnými světelnými efekty, jako modrá jeskyně na *Capri* (30 m. dlouhá a 16 m. široká).

Korčula. Město má starý, velmi malebný ráz. Stará opevnění leží v zříceninách. Kathedrála. Živější je *Stari grad*.

Z Korčuly plujeme úžinou Korčulskou podél dlouhatého poloostrova **Pelješace** (Sabbioncello), který jako zakřivená šavle běží od *Stagna* (*Ston*) podél břehu k západu, pokryt vysokými skalami. Nejvyšším bodem je Monte Vipera (907 m.). Pohledy jsou velmi malebné: kostelík S. Giovanni, osada La Madonna del Rosario (nejkrásnější místo), *Orebič*, *Postula* a *Borič*. Vpravo otevře se širé moře, v pozadí ostrov *Lagosta*, obklopený četnými skalisky.

Vplujeme do úžiny Mlětské (mezi Pelješacem a Mlětem). Tam kde končí (vlastně začíná) Pelješac, ostrůvky a skalky u pobřeží se množí a pohoří se níží. Pohledem nazpět vidíme do Bocca falsa, záliv, který tvoří s pevninou jižní cíp Pelješce a na jehož konci je skryto starobylé městečko *Ston* (*Stagno Grande*).

Ještě minejme menší ostrovy *Jakla*, *Giuppana* (Šipan), *Lopud* (Mezzo), *Koločep* (Calamotta) a ostrůvek *Daža* a již vjíždíme kol malebného ústí *Ombly* do přívětivého přístavu v *Gruž* (*Gravosa*).

Gruž, vlastní přístav Dubrovníka, kde staví všechny rychlíky a větší lodi. Rozlehlá, hluboká zátoka malebně utvořena je na jihu bohatě zeleným poloostrovem *Lapadem* (vrch *Petka*) a na severní straně úbočími *Srgje*, jež vybíhají v ostrožnu mezi zátokou *Gružskou* a zátokou (ústím)

Rjcky (Ombly). Utěšené domky a vily roztroušeny kol zátoky. Pobyt v Gruži o něco levnější než v Dubrovniku. Konečné nádraží trati Gruž-Zelenika, Gruž-Sarajevo.

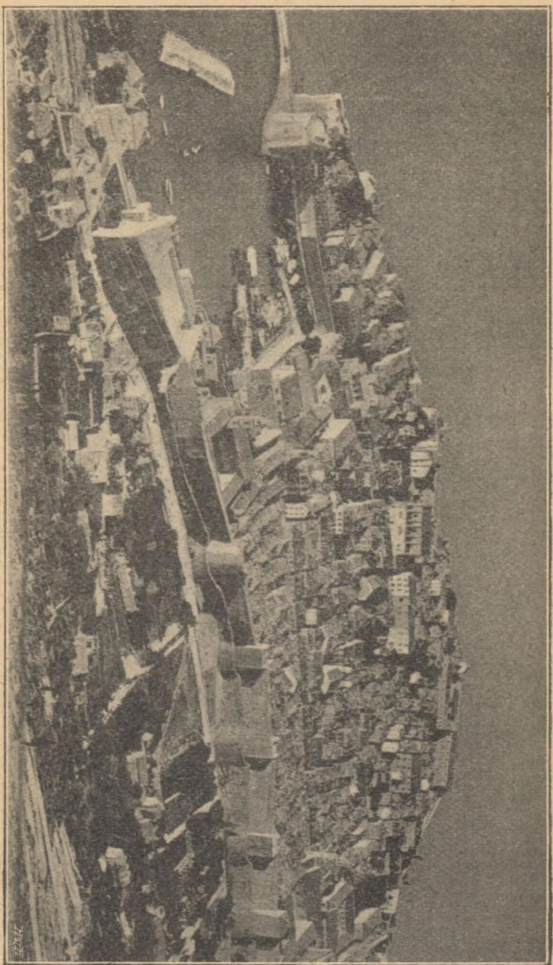
Hotely: *GRAND (PETKA), **HOLLMANN. Restaurace zahr. na molu. Pěkné posezení.

Z Gruže pěšky, omnibusem neb vozem (1 K) vede pěkná silnice kolem zeměbr. kasáren v l. a hájů Lapadských v pr. zprvu do vršku. Když dostoupíme vrchole, uchvátí nás čarokrásná vyhlídka (bella vista), v pr. záliv Danče, v l. Srgj s tvrzí Imperial, před námi Dubrovník, kaple sv. Alžběty. Cesta vroubena je mohutnými agavemi a jinou jižní florou. Hned pak začínají domy předměstí Pile. V pravo m. sad, Gradac, nemocnice, v levo vily a zahrady. Konečně ocitneme se na Brsalji před branou Pile. Je to utěšené prostranství porostlé starými platany, kam uchýlíme se s ostatními Dubrovčany denně na večer při pobytu v Dubrovniku. Kavárna, naut. škola, Amerlingova fontána od Rendiče, st. omnibusu a vozů do Gruže, rest. pošta, terasa, kde skvěle vlnobítí, v l. hradby Dubr., v pravo osamělá skalní tvrz S. Lorenzo.

Odtud branou Pile dvěma zákruty mezi hradbami sestupujeme do **Dubrovníka**.

D. nejkrásnější město Dalmacie; bývalá slovanská republika s bohatou kulturní historií (viz Ottův Slovník), dnes vreholný a věru vděčný cíl dalm. putování.

Hotely: *DE LA VILLE, **CENTRAL, **BIRRARIA SARAJEWO. Soukromé byty. Kavárna na Pile a v radnici.



Pohled na Dubrovnik s tvrže Imperial.

P r o h l í d k a. Od br. Pile vede široká Pijaca středem celého města, jež naprosto je hradbami uzavřeno, takže možno obejít celé město po nich. (Vděčno, dovolení u c. a k. míst. velitelství). Hned na počátku v pr. studna **O n o f r i o v a** v pr. kostel Spasitele a **F r a n t.** klášter (Mala bráča), skvostné rom. nádvoří s ark. a zahradou. Dále po Pijace (obchody a na levo úzké schodovité uličky na úbočí Srgje) až na konec, kde **D o g a n a** (mincovna z r. 1520) s bohatou zevní i dvorní ben. fasádou, vedle průch. do příst. Cassone a bráně **P l o č e**), pak hl. stráž s věží hodinovou. V prostředku tohoto prostranství (**Polj. Luža**) **R o l a n d ů v s l o u p**. Dále v pravo **r a d n i c e** (kavárna, div., museum), pak památný **D v o r**, palác **r e k t o r s k ý**, sídlo býv. vlády republ., (skvostný arkádový dvůr s volným schodištěm, čistá renesance). Vedle druhý průchod na **P o r t o C a s s o n e**, jedinečný přístav svého druhu: uzavřený úplně na jihu hradbami. Odtud k **d ó m u** (kupole, hl. oltář Tizian, boh. poklad chrámový). Od domu k **J e z o v i t ů m** a vojenskému špitálu. Zpět přes **G u n d u l i č o v o n á m.** (**Rendičův** pomník básn. Gund.) na nám. **L u ž a** ke chrámu sv. **V l a h o** (patron D.). Pak branou **P l o č e** kolem **d o m i n i k.** kláštera (1 olt. v l. Tizian, arkádový dvůr). Pak silnicí v l. **b a z a r** se studnou, v pr. voj. **k o u p a l i š t ě** (skvostné) do předměstí **P l o č e** (vily, pohled na Lokrum). Zpět kolem severních hradeb k věži **M i n č e t a** a zpět k bráně **P i l e** a na Pijacu. Za procházku stojí také ulice paralelní s Pijacou: **U l i c a t z m e g j u B a č i v a r a** a na dr. straně **P r i j e k o**.

V y c h á z k y. 1. Z **B r s a l j e** dolů kolem naut. školy na holý pahrbek s kapličkou a hřbitůvkem u moře,

skvostná vyhlídka na město (pohled dovnitř!) do m. parku. Gradač. 2. Kolem hotelu Imperial mezi zahradami až ke hřbitovu u Bella Vista po silnici zpět na Pile nebo do Gruže. 3. Do Gruže. 4. Od bella vista v levo na Lapad ke kapli sv. Vlaha a sv. Michala, pak hřbitůvek, vila Bravačić, odtud do Gruže nebo na Petku. Procházky (na zdařbůh) po Lapadu nevyčerpatelné. Kost. sv. Gospa od Milosrgja. Piniové háje. 5. K sv. Giacomu od Ploče kousek po silnici (pod silnicí jeskyně kouzelníka Bete, bárkou), pak cestičkou v pravo odbočit podle břehu. S. Giacomo, opuštěné kláš. zákoutí, úžasná vegetace, vyhlídka.

Výlety (polodenní). 1. Lokrum (Lacroma) pohádkový ostrov. Motorovým člunem z Porto Cassone (2 K), vstupné na ostrov 1 K. Od kláštera (zámku) pořád směrem v levo podle břehu, nejdřív upravený sad, pak divoký les, kol Mare Morto, arco naturale, přijdeme po hlubokých dojmech zpět ke klášteru. Zběžná prohlídka, vnitřek bezvýznamný, za to park skvostný. Vděčná je objížďka ostrova (dopoledne) bárkou, návštěva jeskyně se světelnými efekty.

2. Ombla-(Rjeka). Z Gruže pěšky kolem nádraží a pořád kolem levého břehu, nebo bárkou z Gruže, nebo vlakem do st. Rijeka-Ombra. Od gostiony na-



proti malebnému Rožatu k výtoku Řeky. Zpět nejlépe na večer bárkou u gost. najatou do Gruže či Dubr. — nezapomenutelné dojmy.

3. Canossa - (Trsteno). Motorem (4 K), lodí, pěšky nebo vozem (převoz přes Omblu!). V Trstenu báječný park vily Gozzi a nahoře u gost. pověstné dva obrovité platany. (Větší u kořene 25 kroků objemu.)

4. Tyrz Imperial. Od Ploče serpentinou ke tvrzi, zpět přes Bosanku (výborné víno). Namáhavé, ale vzácná vyhlídka.

5. Údolí Breno (Župa) (11 km.). Mlýny (pěšky nebo parníkem). Po silnici od Ploče kolem s. Giacomo na vesnici Cibača ke gost. Tonkoviče, odtud k mlýnům a k zátocce. Oblíbený a nejvyšší vděčný výlet.

6. Ragusa - Vecchia (Cavtat). Parníkem. Krásná poloha. Starobylá osada (řecké Epidaurum), vyhlídka, Ěskulapova krápn. jeskyně u Tihy. Dá se spojití s výletem do Župy.

10. Z DUBROVNIKA DO KOTORA.

Z Gružského přístavu vyjíždějíce, opakujeme si panorama Dubr.: Ústí Rjeky, zelený Lapad z jihu, pak Dubrovnik sám, Lokrum, v pozadí Srgj. Pak vidíme zelené údolí Župy s krasovým pozadím, malebně rozložený Cavtat. Následuje poněkud chudší pobřeží s Orjenem v pozadí, až konečně vidíme již před sebou mys Ostro s tvrzí, a brzy vjíždíme do vzácných, malebných krás Boky Kotské, která se skládá ze vstupu, basinu Toply, bas. Teodo, bas. Risana a bas. Kotora. Boka představuje ideální fjord s rozkošně zelenými břehy pod vysokými hřebeny pobřežních vrchu.

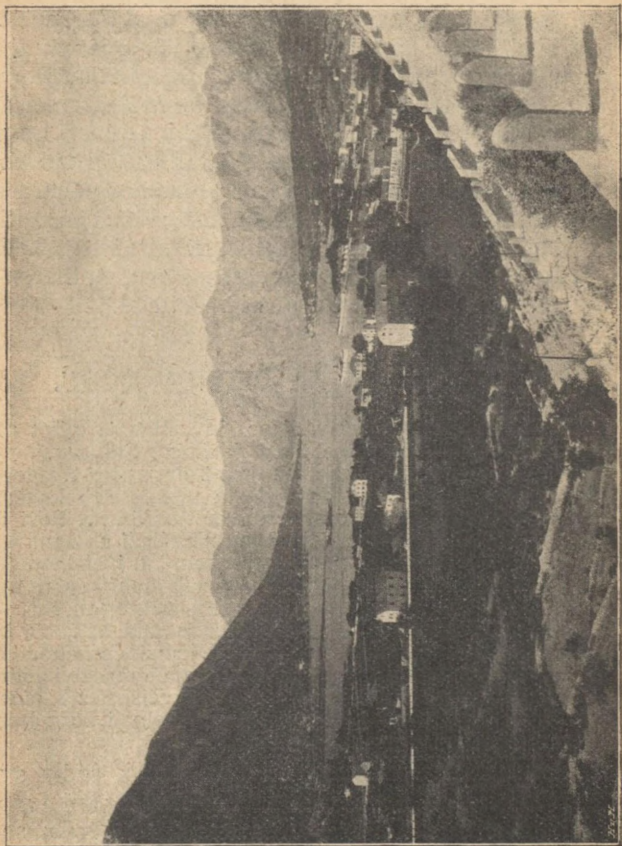
Obepluvše Ostro, vidíme v pr. tvrz Mamula na ostrůvku a poloostrov Lušticu. Hercegovinská enklava Sutorina vybíhá mysem Kobila, na-

čež plujeme do basinu Toply, kde největší osada Boky, malebný Erceg Novi (Castelnuovo) a vedle hned kláš. Savina a Zelenika, konečná stanice dráhy s levným pensionem. (Z Ercegu výstup na Orjen 1895 m., tvrz Spagnuolo). V pozadí vrchy Dobroštica a Radostak. Kol Mil-



Boka Kotorská. Erceg Novi.

jena (v l.) úžinou Gomburskou do bas. Teodo (nejv.), jehož pobřeží je poseto vesničkami, domky a kapličkami. Před sebou vidíme Vrmač, který poloostrovitě dělí bas. Teodo od Kotorského, v pravo Lovčen. V pravo v koutě zátoka Krtolská s ostr. sv. Marko, Prevlaka a kl. Otok. Městečko Teodo je stanicí vál. námořnictva. Pak sev. směrem plujeme kol D. Josici v l. a Lepetanu v pr. do úžiny řetězu (Catena), kterým před Benátčany uzavírali vnitřní boku. Za úži-



Pohled na Kotor s okolím.

nou otvírá se v pravo bas. Rizanský s Riza-
nem, ostr. sv. Juro a Madona Scalpello, před ná-
mi výstavné Perasto pod vrchem Cassou, v
pr. posl. basin, Kotorský, hluboko již. směrem za-
říznutý a zúžený. V l. zátoka Ljuta s Drahavcem,
v pr. osady D. Stolivo, Perzagno a Mula, konečně
Kotor. Skytne nemnoho, za to poloha na úpatí Lov-
čenu skvostná. **Hotely**: GRAD TRST a GRAZ.
Přední zajímavostí je p a z a r, ovládaný výhrad-
ně Černohorci, s nimiž se tu můžeme seznámiti.
Odtud Porta Marina kol hlavní stráže k hod.
věži, k sev. bráně Fiumara, st. pazardu. Kathedrá-
la sv. Trifona z XI. st. dosti zajímavá.

11. Z KOTORU NA ČERNOU HORU.

Vrcholem našeho putování po slov. Jihu je výlet na
Černou Horu, kam srdce táhne každého Slovana. Vý-
let z Kotoru na Cetyni a zpět trvá 2 dny, přes Skader-
ské jezero a Bar 3—4 dny. Cesta vozem neb koněm
z Kot. do Cetyně trvá 6—7 hod., zpět as 5 hod. Poštou
4 K. Vozem 15—20 K 1 cesta. Ostatně záležit. na úmluvě.

NB. Popisujeme cestu »novým putem«, t. j. skvostnou
silnicí rakousko-černohorskou. Avšak dobří čeští tu-
risté mohou jíti pěšky smluvivše se s některým černo-
horským bratem na bazaru a jdou s ním »starým
putem«. Cestu tuto konají každodenně černohorské
ženy a v r. 1906 vykonali ji tam a zpět mnozí i letití
Sokolové. Starý put je kratší a zajímavější než silnice.
Ovšem černohorský průvodce, dobré nohy i boty jsou
nutností. Nápoj a proviant s sebou.

Nový put vede po úbočí Lovčenu k sedlu sv.
Trojice, kde odbočuje silnice do Budry, kol tvrzi
Trinità a Gorazda a Vermač, načež směrem se-
verním ke hranici pod Solarem do Krstace.
Před tím jeskyně, jež slouží za útulek v nepohodě.
Po celou cestu božské vyhlídky na Boku, moře

a hory kolkolem. U Krstace — skromné občerstvení v hamu Peroviče (pokrm s sebou) — splývá starý put s novým. Z Krstace na Lovčen 1759 3 h.). Odtud $1\frac{1}{2}$ hod. do Njeguši, rodné vesnice kn. Nikoly (Hotel STANKA VRBICI). Z Njeguši, (starý put zase odbočuje kratší cestou) nastává stoupání ke kótě 1274 (Golo brdo), jež dělí kotlinu něgušskou od cetyňské. Velkolepý pohled na celou skoro Č. H.: v dáli štíty Komu a Durnitoru, před námi cetyňská kotlina a v dáli Skaderské jezero, v pr. Lovčen a pod námi všude kolem bílý, holý Kras... Pak se cesta sklání a starý put zase splývá s novým. Následuje Bukovik, Dubovik a Bajice, pak v úrodné rovině

Cetyň. Je to skromné městečko (přes 3000 ob.), ale velké svým významem. (Hotely: GRAND a RÝNSKÉ VÍNO). Středem města vede Katunská ulica.

V l. pošta a franc. vysl., pak tržiště, pak v pravo Dvorskou ul. ke knížecímu domu, biljardě (dř. palác vladky Rade, nyní gymn., minist.), monastýru konínně a trestnici, zpět kolem dv. kaple k paláci následníka Danila m. sadem kol dívčího ústavu k Zetskému domu (divadlo, mus., bibl.), ruské vysl., kolem hřbitova a prefektury ke kasárnám, odtud k rak. vysl. a zpět do Kat. ulice. Pohlednice v knihkup. Kaludjerovici, černoh. výšivky a zbraně u Vasa Pipera. Vycházký na Orlov Krš a Prilip čili Belvedere.

Zpět touže cestou nebo přes jezero Skaderské (Skutari) a Bar.

Přes Prilip, Dobrsko Selo a Ceklin do Rjeki Crnojeviče ($1\frac{1}{2}$ h. vozem), jež má poloturcký ráz. Nedaleko Obod (l. č. tisk.), a zimní vila kníž. Leskovac. Z Rjeki parníkem. Danica, denně mimo neděli, po Skaderském bouřném jezeře do Vir Pazar (parníkem dál výlet do Skadru Skutari, 20.000 obyv. Visum pasu od

tur. vysl. v Cet.). Tu jsme zas v jižním klimatu. Z **V i r P a z a r u** kol domu komandýra Plamenca přes Limljani a Gluhi dôm na sedlo **S u t o r m a n s k é**, odtud otevře se bájný pohled zase na Adrii. Jsme mezi Albanci. Kol tvrzi a kul sestupujeme po silnici k **Baru** (Antivari). Jedno z nejkrásnějších zákoutí Adrie. Zříceniny St. Baru, rozstříleného Černohorci, nový Bar je v plenkách. Z **Baru** Lloydem (dalm. alb. linie) každou sobotu zpět do některého přístavu dalm. nebo v neděli dále na **K o r f u**. Také linie jiných společností (viz „Kondukteur“).

Čeští lékaři v krajích, jimiž vede náš průvodce a kteří zajisté ochotně podají informace všem, kdož hledají zdraví na slovanském jihu; pokud nejsou v textu jmenováni):

R a d o v l j i c a: Dr. Jan Voves, okr. lékař. **B o h. B i s t r i c a**: Dr. Al. Vacek, okr. lékař. **T e r s t**: Dr. Ant. Záhorský, V. di Torre bianco 8. Dr. J. Č e r m á k (zubní) V. Caserma 13. **P a z i ň**: Dr. J. Šebesta, ob. lékař. **S u t i v a n** (St. Giovanni) na Braču: Dr. A. Mikolášek, ob. lékař. **S e l c a** na Braču: Dr. M. Bencúr, ob. lékař.



MOŘSKÁ NEMOC.

Napsal Dr. D. P a n ý r e k.

Mořská nemoc (italsky mal di mare, chorvatsky morská boljezan, něm. Seekrankheit) je častá choroba při plavbě mořem, jejíž příčinou jest odchýlný pohyb těla lidského, jenž má v zápětí, jak za to má jedna z nejuznávanějších teorií, nedokrevnost mozku a míchy prodloužené, která podráždí střed pro vrhnutí v prodloužené míše uložený. Příčinou by byl tedy stálý otřes těla, či, řekněme všeobecněji, pohyb neobvyklý a tělu nepřirozený; nelze však zamlčeti, že názor tento nade všecky pochybnosti dokázán není. Netřeba se však šířiti v tomto praktickém spisku o sporných otázkách vědeckých — spokojme se s vyličením průběhu a léčení, po př. ochrany proti mořské nemoci, pokud lze o ní střízlivě mluvit.

U citlivých osob dostavují se první příznaky choroby ještě než počne se loď kolébat. Jeví se to nevolností, zamlklostí — mrzí i poslouchati i mysliti na něco. Apatie a skleslost stoupá a když počne se loď kolébat, stupňuje se v známý onen stav nicoty, ve kterém je člověku život lhostejný. Ohledy na slušnost, dvornost, čistotu umlkají. Bolesti hlavy nejsou časté, jen ošklivost, kormoucení a zvracení.*) Pocení (studený pot) střídající se s mrazením, působí neméně trapně na nemocného. Tep bývá rychlý a nepravidelný, často slabý. Po průjmech dostavuje se zácpa, často velmi tvrdošijná (pobyt na moři vede vůbec často k zácpě). Čím déle loď

*) Tyto příznaky stojí v popředí. Za nechuti k jídlu (zvláště k masu, lihovinám atd.) přichází zvedání a zvracení. Vrací-li se chuť, lepší se stav nemocného.

kolisá, tím více se horší stav zažívacího ústrojí — mnohé až pevnina uzdraví. Lépe je na tom, kdo může vrhnouti. Proto mírné naplnění žaludku je lepší nežli lačnost. Málo potěší, řeknem-li, že mořská nemoc působí léčivě na některé choroby vleké (proto staří lékaři doporučovali cestování po moři jako lék).

Průběh je přes závažnost a trapnost příznaků skoro vždy nevinný. Když se moře upokojilo, vrací se chuť k jídlu a je zas dobře. Někdy se však nemoc vrací. Kdo záchvat přestál jednou, není chráněn před novým onemocněním za plavby téže nebo jiné. Jakmile se vstoupí na pevninu, je po nemoci. Někdo má však pocit kolísání ještě nějaký čas na pevnině (když ulehá, vstává, při změně polohy).

Proti chorobě není léku — jen za krátké plavby lze zjednat chorému úlevu. Než vstoupíme na loď, pojezme, ne však před samým odjezdem. Na loď nechodme lačni. Přeplněním žaludku učiníme se však také k mořské nemoci náchylnými. Zrazuje se pítí líhoviny, zvláště hojnější měrou. Radí se i v chorobě za plavby sem tam něco jísti — jeť zvracení při prázdném žaludku velmi obtížné. Jenom že bývá taková nechůť k jídlu, že přes moc mnohý jísti nemůže. Chléb, cakes, biscuits doporučuje se občas jísti, aby žaludek nebyl prázdný — jiní dávají přednost pokrmům kyselým a pikantním. Čerstvý vzduch je žádoucí — pobyt na palubě se chválí. Horizontální poloha blízko středu paluby značí nejvýhodnější podmínky, jichž v daných poměrech docílit lze. Z léčiv doporučuje se morfium, opium, bromidy, fenacetin, antipyrin, kokain, kofein a četné jiné. Mnoho léků proti jedné chorobě značí vždy, že je pomoc těžká. Šampaňské je tu dobrá věc. Pisatel přestál lehký případ před lety na Černém moři za nepokojného moře — ráno po neklidné noci byl zdrav. Od té doby byl často na moři i za bouří, ale mořská nemoc již se nepřihlásila.



ABYCH NĚCO NEZAPOMNĚL DOMA!

Peníze, okruženkou, průvodce, kondukteur, průkaz totožnosti, pojistka. Zavazadlo. Oděv, plášť, košile (noční), podvlečky, plavky, ponožky, střevíce, kapesníky, límce, kravaty, manšety, knoflíčky, rukavice. Ručníky, mýdlo, kartáček na zuby, ústní vodu (pastu), hřeben (kartáč), kartáče. Kapesní nůž, hodinky, mapy, triedr (kukátko), fotogr. aparát s přísl., kompas, šedá skla. Zápisník s adresou, dop. papír, plnicí pero, ink. tužka, navštívenky. Šicí potřeby, špendlíky. Skládací pohárek (sklenička), čajová lžička. Potraviny, šokoláda, koňak, amoniak, chinin, fenacetin, kolínská voda, angl. náplast, vata, kuřivo, sirky, svíčka, klos. pap., prášek na hmyz, Purgen.

Pro dámy kromě toho: Záložní blůza, teplá sukně, plaid, (koupací oblek), vějíř, kadeřenku, vlásnice, jehlice, pudr, měs. obvaz, res. tkanice, zavírací i obyč. špendlíky.

*

Oči kdo má choulostivé, vezmi šedé brýle nebo skřípec.

Moskyti vyskytují se v Gradu, Pulji a jinde, kde zahnuvává nějaká voda, zřídka v Dalmatsku. Bodnutí potříti amoniakem a ne drbat. Večer a v noci rozžehati v pokojích jen při zavřených oknech, poněvadž moskyti jako komáři ženou se za světlem.



REJSTRÍK.

- | | | |
|--------------------|-------------------|------------------|
| Abbazia 53 | Crkvenica 56 | Kastelů sedm 64, |
| Admont 15 | Čepice 51 | 70 |
| Albona 52 | Čres 52, 59 | Ka-stva 55 |
| Almissa 69 | Daža 74 | Klisa 64, 69 |
| Aquileja 43 | Dignano 51 | Knin 62 |
| Bar 84 | Divača 30 | Kokra 17 |
| Barcola 38 | Dubrovnik 75 | Komisa 72, 73 |
| Bělák 23 | Duino 43 | Kopar 39 |
| Belapeč 24 | Erceg Novi 80 | Korčula 72, 74 |
| Belvedere 43, 83 | Fasana 46 | Kotor 82 |
| Benátky 10 | Fort Opus 70 | Kozjak 64, 71 |
| Biševo 73 | Fianona - Plomin | Kraljevica 56 |
| Bled 18 | 52 | Kranj 17, 25 |
| Bystřice Boch 20 | Gabela 10 | Kranjska gora 24 |
| Bochyňské j. 21 | Gamblovac 71 | Krk 59 |
| Boka 79 | Giacomo St. 78 | Krka 62 |
| Bol 73 | Giuppana 74 | Krstac 82 |
| Brač 72 | Gomilica 71 | Lagosta 72, 74 |
| Breno 79 | Gorice 22 | Lapad 74, 78 |
| Brioni 48 | Gospo sv polje 16 | Lesce-Bled 25 |
| Bua 64 | Grado 43 | Leseče H. 30 |
| Buccari 56 | Grignano 30, 38 | Lesina 72, 73 |
| Calamotta 74 | Gruž 74 | Linec 15 |
| Canfanaro 45 | Herpelje - Kozina | Lisa 72, 73 |
| Canossa 79 | 50 | Lokrum 78 |
| Canzian St. 30 | Hvar 73 | Lopud 74 |
| Castelnuovo 80 | Cherso 52, 59 | Lošinj 58, 60 |
| Castelli sette 64, | Ičići 53 | Lovčen 80, 82 |
| 70 | Idrije 21 | Lovrana 52 |
| Cassone 77 | Ika 23 | Lublaň 25, 26 |
| Catene 80 | Isola 39 | Lucia St 21 |
| Cavtat 79 | Jadro 68 | Lukšič 71 |
| Celovec 16 | Jesenice 18, 25 | Lupoglava 51 |
| Cetyň 82 | Jezersko 17 | Lussin 58 |
| Cirknice 27 | Kamník 27 | Makarska 69 |
| Cittanuova 45 | | Mamula 79 |

Medvea 53
 Metkoviče 70
 Miramar 30, 38
 Mirna 45
 Mljet 72
 Monfalcone 43
 Morter 61
 Mosor 64, 69
 Mošćenice 52
 Muggia 39
 Nabrežina 30
 Njeguše 83
 Neresi 73
 Neretva 70
 Novi 56
 Ogulin 57
 Olib 59
 Ombla 78
 Opatije 53
 Općina 22, 30, 38
 Orjen 79, 80
 Orsera 45
 Osojské jez. 23
 Osor 57, 58
 Ostro mys 79
 Pag 60
 Pašman 61
 Paziň 51
 Pelješac 70, 74
 Perasto 82
 Peroj 47
 Petr sv. 29, 73
 Pergagno 82
 Pingvente 51
 Pirano 40
 Pivka 28
 Planka 63
 Plaški 57
 Plitvička 56
 Poljica 69
 Poreč 45
 Porer 52
 Portorè 56
 Portorose 42
 Postojna 27
 Predjama 29
 Promontore 50, 52
 Prosek 30, 38
 Pulj 48
 Quarnero 52
 Quarnerolo 59
 Quietto 45
 Rab 58, 60
 Rabaz 52
 Radovina 18, 20
 Radovljica 25
 Ragusa V. 79
 Rakek 27
 Rateče 24
 Ravné (č. chata)
 17
 Reka 30
 Ricmanj 50
 Rizano 82
 Rjeka 55, 78
 Rj. Černojevič 83
 Rogosnica 63
 Rovinj 45
 Rožato 79
 Salvore 42
 Sansek 58
 Sáva 24
 Selzthal 15
 Servola 38
 Simmering 25
 Sinj 69
 Sistiana 42
 Skadro 83
 Skradin 62
 Slavnik 50
 Soča 21
 Soliň 67
 Solta 64, 72
 Split 64
 Stagno-Ston 74
 Stafileo 71
 Steinbruck 26
 Sučurac 71
 Sušak 55
 Sutormansedlo 84
 Sutorina 79
 Šibenik 62
 Šipan 74
 Škofjaloka 25
 Štýrský Hradec 26
 Teodo 80
 Terst 31
 Timavo 43
 Tolmin 21
 Topla 79
 Trappano 70
 Trbiž 23
 Triglav
 Trogir 62
 Trsat 55
 Učka 51, 55
 Umago 45
 Unije 58
 Velebit 59
 Veprinac 55
 Villa Vicentina 43
 Vít sv. na Glině 16
 Vipera 74
 Vir Pazar 83
 Vis 72, 73
 Voloska 55
 Vrana jez. 61
 Vranica 67
 Vrata 24
 Vrbské jezero 16
 Vrmač 80
 Zadar 59
 Zaravecchia 61
 Zelenika 80
 Zirona 62
 Zlarin 61
 Zuri 61
 Železná kaple 17
 Župa 79

OBSAH:

	Str.
Předmluva	3
Úvod. Všeob. pokyny	5
Co stojí cesta	6
Kdy cestovati	7
Oděv. Strava	7
Nápoje	8
Jazykové vědomosti	9
Dopravním prostředkem je loď	9
Náčrty cest. plánů	11
Spojení železniční	12
Poznámky	14
1. Z Prahy do Terstu	15
Celovec	16
1. a) Odbočka z Celovce na Jezersko	17
Bled	18
1 b) Trbiž-Lublaň	23
2. Z Vídně jižní drahou do Terstu	25
Lublaň	26
Postojna	27
3. Terst	31
3. a) Okolí Terstu	39
Portorose	42
Grado	43
4. Po moři z Terstu do Pulje	45
Pulj	48
5. Vnitrem Istrie	50
6. Z Pulje do Rjeki	52
Opatije	53
Rjeka	55
6. a) Ze Rjeki na Plitvička	56

7. Z Pulje do Zadru	57
7. a) Ze Rjeki do Zadru	59
8. Ze Zadru do Splitu	60
Šibenik	62
Split	64
8. a) Poblřeží 7 kastelu	70
9. Ze Splitu do Dubrovníka	72
10. Z Dubrovníka do Kotora	79
11. Z Kotora na Černou Horu	82
Mořská nemoc	85
Abych něco nezapomněl doma!	87
Rejstřík	88
Obsah	90
Inserty	92



Zemský svaz pro povzbuzení návštěvy cizinců v Kraňsku

(Deželna zveza za pospeševanje tuijskego prometu na Kranjskem)
v Lublani „hotel Lloyd“

dává bezplatně informace ve všech záležitostech návštěvy
Kraňska, zasílá reklamní tiskoviny, alba, prospekty, sprostřed-
kuje letní byty atd.

Jsou s ním v spojení a dávají stejně bezplatně informace ná-
sledovní lokální spolky :

Prometno društvo **Bohinjska Bistrica**, Prometno društvo **Bled**,
Prometno društvo **Gorje**, Prometno društvo **Jesenice**, Pro-
metno društvo **Mojstrana-Dovje**, Prometno društvo **Kranj-
ska gora**, Prometno društvo **Radovljica**, Prometno društvo
Kranj, Prometno društvo **Kamnik**, Prometno društvo **Pos-
tojna**, Zdraviliška komisija **Bled**, Zdraviliška komisija **To-
plice**, Olepševalno društvo **Skofjaloka**, Jamska komisija
Postojna.

BLED

KRAŇSKO

HOTEL TRIGLAV.

ZROVNA U NÁDRAŽÍ, VYHLÍDKA NA JEZERO. ÚPLNĚ
NOVĚ POSTAVENÝ A MODERNĚ ZAŘÍZENÝ. 22 ELEGANT-
NÍCH POKOJŮ, VELKÁ VERANDA, VÝTEČNÁ RESTAU-
RACE, ČESKÁ KUCHYNĚ A ČESKÉ PIVO. VLASTNÍ
LÁZNĚ NA JEZEŘE MÍRNÉ CENY.

VLASTNÍK JAKUB PETERNEL,

**PŘEDSEDA SPOLKU NA ZVELEBENÍ
NÁVŠTĚVY CIZINCŮ NA BLEDU.**

≡ VILA MILADA. ≡

ČESKÁ VILA V KLIMATICKÉM A MOŘSKÉM
LÁZEŇ. MÍSTĚ PORTOROSE (UPIRANA V ISTRII).

Nádherná poloha přímo u moře. :: Vlastní
lázeň pobřežní. :: Výborná pitná voda stud-
ničná. :: Zahrada. :: Znamenité restaurace
v nejbližším sousedství. :: Ze všech pokojů
vyhlídka na moře :: Pokoje pro jednu, dvě
i více osob — vzdušné, pohodlně zařízené.

Ceny levné! Zařízená kuchyň k dispozici.

- Bližší zprávy podá a dotazy vyřizuje: ■
- v sezóně (červen až srpen) Správa vily Milady v Portorose;
- mimo sezónu: Dr. Alois Papírník, primář v Brně. ■

HÔTEL VANOLI EX GARNI TERST. PIAZZA GRANDE. TERST. TELEFON C. 840

NA NEJKRÁSNEJŠÍM MÍSTĚ MĚSTA. VYHLÍDKA NA MOŘE.
ÚPLNĚ NOVĚ ZAŘÍZENO. ELEKTRICKÉ OSVĚTLENÍ. ČÍ-
TÁRNA. MÍRNĚ CENY. NEJBLŽE K NÁDRAŽÍ STÁTNÍ
DRÁHY. OMNIBUS NA NÁDRAŽÍ.

GRAND RESTAURANT „ANTICA BONAVIA“ PIAZZA GRANDE (ZA PALÁCEM MUNICIÁLNÍM).

NOVĚ ZAŘÍZENO S ELEKTRICKÝM OSVĚTLENÍM A VEN-
TILÁTORY. DOMÁCÍ KUCHYNĚ ITALSKÁ I NĚMECKÁ.
VÍNA Z PŘEDNÍCH SKLĚPŮ DOMÁCÍCH I CIZÍCH. PIVO
PLZEŇSKÉ A SPATEN.

PIETRO VANOLI, VLASTNÍK.
TERST. ZNAMENITOST MĚSTA. TERST.

Ústřední banka česk. spořitelna

Filiálka v TERSTU Piazza del Ponterosso 3.

Centrála: Praha; Filiálky: Brno, Vídeň, Lvov, Terst.

Akciový kapitál: K 10,000.000. Vklady: K 106,000.000.

Veškeré bankovní transakce v rámci stanov.

VKLADY na knížky a pokladniční poukázky.

VKLADY prémiové a v běžném účt. :: **EMISE**

vlastních 4% bankovních dluhopisů, požívajících
pupilární jistoty, hodících se pro ukládání peněz
sirotčích, nadací, kaucí atd.

Oddělení pro vadia a kauce.

Směnárna.

Směnárna.

Piazza del Ponterosso 3.

Splacený akciový kapitál K 30,000.000.—. Reservní
a pojistné fondy okrouhle K 10,000.000.—. Číslo te-
lefonu 225. Bursovní telefon č. 876. Průmyslové
a hypotekární oddělení telefon č. 3837.

ŽIVNOSTENSKÁ BANKA PRO ČECHY A MORAVU V PRAZE.

Založena roku 1868. Centrála v Praze na Příkopě
č. 30. ve vlastním paláci.

Oddělení průmyslové a lihové. Oddělení hypoteční: Obstarává
půjčky samosprávným korporacím, závodům průmyslovým
a obchodním. Filiálky: v Brně, v Českých Budějovicích, v Ji-
hlavě, v Krakově, ve Lvově, v Mor. Ostravě, v Pardubicích,
v Plzni, v Prostějově, v Táboře, ve Vídni I., Herrngasse 12.,
a Terst Via Sct. Nicolo 30.

Obchod ve velkém v uhlí, železe, melase a škrobu. Komisionář-
ský prodej cukru. Obstarává veškeré obchody bankovní, na př.:
Eskont, koupi a prodej cenných papírů, pojišťování losů, pově-
řovací listy, vklady na knížky, pokladniční poukázky, a běžný
účet, úvěr kauční, remboursní atd. **Bezpečnostní schránky.**
Banka vydává 4½% dlužní úpisy, skytající bezpečné a vý-
hodné uložení peněz.

PULJ.

POLA.

HOTEL CENTRAL, A. Heim, hotelier.

— Nově zařízeno a značně rozšířeno. —

Hotel - Kavárna - Restaurant

zařízený se vším komfortem nové doby.

Nejpříznivější a nejlepší poloha. :: Výborná vína a italská kuchyně. :: Plzeňský Prazdroj a bavorská piva. :: Omnibus
u všech vlaků a parníků.

Svůj k svému!

Zkuste a uvěříte!

Tvrđka Fran Radić, Bol. Dalmatsko

prodává **dobrá, zaručená, pravá vína dalmatská.** Obsah alkoholu od 9 do 14 stupňů. Sudy od 15 litrů výše. **Vzorky, cenník** a osvědčení stálých odběratelů zasílá franko. Zejména pro nemocné, poněvadž vína jsou zaručeně pravá, neporušená.

Levné ceny, zejména ročník 1908. Nejoblíbenější domácí firma.

! Čistě slovanská riviera v Dalmatsku!

Kastel Lukšič - Vitturi u Spljetu.

Pension Capogrosso

V nádherné historické vile ze XVII. stol. u samého moře. Vlastní koupaliště s pisečnou pláží.

Česká kuchyně! Denní pense 5 K. Pokoje od 2 – 4 K.
Zahrada. Procházky. Výlety.

Veškery dotazy zodpoví:

Dr. Jindřich Šoulavý, městský a lázeňský lékař,

Kastel Lukšič-Vitturi u Spljetu,
Dalmatsko.

ŽIVOTNÍ POJIŠTĚNÍ

VŠECH KOMBINACÍ, KTERÉ
VYHOVUJÍ MODERNÍM PO-
ŽADAVKŮM, PRO PŘÍPAD
ÚMRTÍ I DOŽITÍ JAKOŽ I PO-
JIŠTĚNÍ VĚNA DÍTKÁM A
PENSE UZAVÍRÁ ZA POD-
MÍNEK NEJVÝHODNĚJŠÍCH
BANKA SLAVIA.

RESERVNÍ FONDY 44 MILIONŮ KORUN.
PIŠTE O VYSVĚTLENÍ SLAVII
= VZÁJEMNĚ POJIŠŤOVACÍ BANCE V PRAZE.

Ženy a cestování

praktický článek MUDr. D Panýrka obsažen v II. r.

Zlaté knihy české ženy.

Uspořádali FR. HERITES a F. NEUMANNOVÁ. —
Bohatý obsah praktických rad pro život. Četné
ilustrace. Výtisk váz. pouze K 2 —.

Almanach praktického člověka.

Uspořádali JUDr. J. V. BOHUSLAV a MUDr. PA-
NÝREK. Dosud tři ročníky váz. po K 2 —.

Nakladatelské družstvo Máje, zapsané společenstvo s ručením
omezeným v Praze-II., Vodičkova ulice číslo 33.

VÁCLAV PROKOP:

DRÁŽDANY. Illustrovaný průvodce.
S plánem města, obrázky atd. Výtisk za K 1'20, poštou za K 1'30.

ANTONÍN ZÁRUBA:

MNICHOV. Praktický rádce a průvodce
pro turistu. S plánem města.
Výtisk za K 1'20, poštou za K 1'30.

ANTONÍN ZÁRUBA:

VÍDEŇ. Praktický rádce a průvodce pro tu-
ristu. S plánem města, železničních
trati a j. Výtisk za K 1'50, poštou za K 1'60.

Dr. JIŘÍ GUTH:

PRŮVODCE PRAHOU. Výtisk
za 70h,
poštou 80 h, vázané K 1'—, poštou K 1'10.

Výb. příručka mládeži. Nádherné obráz. album.

PRAHA Nejkrásnější pražské pohledy ve
vzorných reprodukcích umělec-
kých. Výtisk K 2'—, poštou K 2'30, vázané
K 3'50, poštou K 3'80.

PRAHA VČERA A DNES.

Několik pohledů slovem i obrazem od rúz-
ných autorů. Výtisk za K 3'20, pošt. za K 3'40,
váz. za K 3'60, poštou za K 3'90.

NAKLADATELSKÉ DRUŽSTVO MÁJE

zapsané společenstvo s ručením omezeným

v PRAZE-II., Vodičkova ulice číslo 33.

CO BUDETE ČÍSTI NA CESTĚ ?

NEKTEROU Z TĚCHTO KNIH:

VÁCLAV ŠTECH:

HUMORESKEY. Napoleon. Ranní po-
lévka. — Arimatejský
spolek. Na mizině. Mentograf. Policajt Štýl.
Hledám byt.

.....

PROŽLUKLÉ HISTORKY.

Požár továrny. Silný člověk. Okurky — okurky.
Můj přítel švec. Peníze.

.....

PŘEDMĚSTSKÉ HUMORE-

SKY. Kupte si dům! — Kvasnice. Obecní
knihovna. **VHODNÝ KAPESNÍ FOR-**
MÁT! Kteroukoli z těchto knih možno koupiti
za K 1.— (poštou za K 1.10) v každém knih-
kupectví.

NAKLADATELSKÉ DRUŽSTVO MÁ JE,

zapsané společenstvo s ručením omezeným

V PRAZE-II., Vodičkova ulice čís. 33.