

Ilustrovaný

Průvodce

po

JIHOAFRICKÉ  
VÝSTAVY

Dr. E. Koluba.

Em Boháč

Tiskem a nákladem J. Otty v Praze,

Karlovo náměstí č. 34.



Pani Růžena Holubová.



Dr. Emil Holub.

# PRŮVODCE AFRICKOU VÝSTAVOU

ČESTOVATELE

D<sup>RA</sup> EMILA HOLUBA.

SESTAVIL

JOSEF KAFKA.



Oldřich Brtník,  
býv. nájemce dvora  
Praha XIX-Sedlec, č. 63.  
Vila Anežka p. Podbaba.  
Kufácká ulice na Sukulumbě.

V PRAZE.

TISKEM A NÁKLADEM J. OTTY.

1892.



## Význam výstavy.

**N**ení druhé pevniny světové, již by v posledních desetiletích tolik bylo se věnovalo pozornosti jako Africe — již dodnes ještě přes mnohé výzkumy náleží právem jméno — temné pevniny. Na pobřežích jejích stýkají se neustále zájmy mocností evropských, a události tamní jsou předmětem denních rozprav politických. Vnitro její, vždy ještě neprobadané, vyzývá k novým výzkumům a cestám vědeckým — jež namnoze podnikány jsou s podporou neb na útraty evropských států, aby výzkum zeměpisný spojen byl s úspěchem praktickým. Jednou touha po nových koloniích a jejich bohatství, jindy ne-li v pravdě, tedy aspoň předstíraný zájem lidskosti — zničení obchodu s otroky a šíření křesťanství a vzdělanosti — vedou sem kroky evropských bojovníků, kolonistů a misionářů, jejichž snahy ale rozbíjejí se o prazvláštní přírodní poměry této pevniny. Poměry ty i částečnou vinu toho nesou, že Afrika, sídlem byvši dávnověké vzdělanosti Egyptanů, jest dnes končinou, jež v pokroku všesvětovém nejvíce se opozdila.

Z těch všech příčin jest požadavkem všeobecné vzdělanosti doby naší aspoň povšechně znáti tento díl starého světa.

Proto není nám výstava africká dra. Emila Holuba, do níž tuto chceme uvést, předmětem tak lhostejným, cizím neb nepřístupným, jak by se na první ráz zdálo. Naopak podávajíc obraz výzkumů a práce krajana, svými cestami Afrikou v celém vzdělaném světě proslulého, tím více pozornosti naší zasluhuje. Zájem náš na věci té jest tím větší, čím živější účastenství přinášel národ náš



vstříc podnikům tohoto cestovatele, jenž vlastní silou razil si cestu do nehostinných končin afrických, aby přinesl odtud více, nežli kdy kterému cestovateli podařilo se vyískati. Jest také africká výstava dra. Emila Holuba svým rozsahem i způsobem svého uspořádání první svého druhu vůbec.

Vstupující v místa výstavní obnovujeme v mysli své i lužnou upomínku na minuvší jubilejní výstavu, za kteréž jsme v místech těch zažili tolik dnův nadšení, tolik potěšení nad rozkvětem a vítězstvím české práce.

Než i tato výstava není než **kusem české práce** — a sice práce neméně záslužné — a neméně plodné i vítězné. jakož byly ukázky oné píle a činnosti národa, jež jsme tehdy zde spatřovali. Můžeme k ní proto se stejnou hrdostí ukázat, a s nemenší zálibou oddati se jejímu pozorování.

Výstava představuje výhradně téměř výsledky poslední cesty Holubovy, jež daleko překonávají výsledky prvního sedmiletého pobytu v Africe.

Snaha uspořádati výstavu nejprve v Praze rozbila se o nedostatek příhodné budovy, neboť v době příprav k ní nebylo ještě jistoty, zdaž a v jakém rozsahu odbývati se bude výstava jubilejní. Proto musil se cestovatel odhodlati a uspořádati výstavu ve Vídni, kde rotunda byla pohotovou vhodnou místností. I nejhorlivějším ctitelům cestovatele zdál se podnik ten velmi odvážným. Vyžadovalť nákladu sto dvacet pět tisíc zlatých. Dr. Holub, odkázán na sebe sama jako vždy svou energií dovedl si pomoci. Od 11. října 1887 do února 1891 vykonal 375 přednášek, jichž výtěžek ze dvou třetin uhradil obrovské ty výlohy.

Půl čtvrtá roku trvající práce přípravné, jak praví sám dr. Holub, byly krušnější nežli mnohý podnik v Africe. Namáhavé řízení prací v rozsáhlých dílnách a současně těžké shánění prostředků na krytí velké rezie, již vyžadovalo preparování, modelování (všechna vycpaná zvířata jsou modelována), pořizování skříní a t. d. — toť činnost vyžadující neobyčejného úsilí a velkého sebezapření. Energie ta budí úctu a čin jí stvořený zasluhuje býti vřele oceněn.

---

## Návštěva výstavy.

### Rady povšechně.

V mlhavých upomínkách zaniká znenáhla živý obraz jubilejní výstavy. Nežli přešla zima, dělicí nás ode dnů, kdy doburácelo v těchto místech nadšení statisíců, zmizela s povrchu největší část budov výstavních. Zůstal zde jen nádherný ten prospekt, jehož pozadí korunuje směle se zvedající kupole průmyslového paláce, jehož boky tvoří pozůstalé budovy umělecké (v levo) a retrospektivní (v pravo). Jako tehdy uvádí nás na volné prostranství mezi těmito budovami prapory ověšená hlavní brána. Nezměněny stojí zde po obou stranách ještě budova administrativní a poštovní — jen vzezření jejich jest zamklejším; nestýkají se v nich více ony četné nitky bujného výstavního života. Za nimi pak pohledu skrývají se některé pozůstalé pavilony, restaurace a kavárny.

V prvních třech uvedených budovách umístěna jest africká výstava dra. Em. Holuba. Navštěvovateli, jenž málo má času a pouze na zběžnou prohlídku se vydal, radíme počítí budovou uměleckou (v levo), odebrati se pak do budovy retrospektivní a ukončiti prohlídku svou v průmyslovém paláci. Kdo více má času, nechť rozdělí si prohlídku výstavy na několik oddílů:

**I. Návštěva síně VII. a VIII. v budově umělecké,** kde vyloženy jsou přehledné mapy cestovatele, denníky, výzkumy, díla, kresby a t. d. Zde dílem z vystavených předmětů, dílem z výkladů, jež najde v první části tohoto průvodce, může si navštěvovatel utvořiti povšechný obraz cest a výzkumů, k nimž v ostatních částech výstavy najde si zajímavé doklady. Doplňkem obrazu toho jest nezbytně prohlídka předmětů umístěných na konci pravého křídla průmyslového paláce (v pravém rohu), kde umístěna jsou ležení cestovatele a zbytky ze zničené výpravy k Ma-Šukulumbům. Pak nechť věnuje nejprve pozornost svou

**II. Části národopisné** a navštíví k tomu cíli síň I. v budově umělecké a pravé křídlo paláce průmyslového, kde celé vesnice, zařízení domácí, pohřebiště, nástroje a výrobky i obyvatelstvo samo věrně jest předvedeno.

V třetí řadě možno obrátiti pozornost ku

**III. zvířeně africké**, která zaujímá největší část výstavy. Tu pak nejprve buď navštívena ústřední síň a levé křídlo průmyslového paláce — kde najdeme zvířenu ssavčí a ptačí, vycpanou s přirozenou štafází a můžeme si učiniti pěkný pojem jak o rázu zvířeny samé, tak i o rázu půdy a krajin, ve kterých žije. Názor tento doplníme si pak návštěvou budovy retrospektivní, kde v podobné úpravě vystavena jest zvířena nižší: plazi, obojživelníci a ryby. Nejnižší část vystavené zvířeny spatříme pak v budově umělecké v síni V., kde vystaveny jsou sbírky hmyzu. V téže budově najdeme pak případný doplněk ku svému názoru o zvířeně v bohatých skupinách lebek, jež vystaveny jsou v síních číslo II., III., IV. a V. Na konec pak ukončíme svou prohlídku zvířeny v síni VI. téže budovy, kde velmi krásně znázorněny jsou různé způsoby lapání zvěře dravé i užitkové a vloženy jsou četné, zejména vývozní kožešiny.

Než mimo suchozemskou zvířenu africkou najdeme ve výstavě též zvířenu mořskou dílem ze Stolové zátoky u Kapského Města dílem od ostrova Mauritia. Novověké, bohatě opatřené výpravy námořské přinesly ovšem obrovský, vědecky většinou nový materiál, jemuž podobného nemůžeme tu vyhledávati. Se skrovnými prostředky, jimiž cestovatel tuto část své výstavy opatřiti mohl, docíleno hlavně, aby i po této stránce doplněn byl ráz pobřeží procestovaných končin, a proto vystaveny tu výhradně jen typické zjevy naznačené zvířeny.

**IV. Květena africká** zastoupena jest čtýřm způsobem: co do rázu květeny podává názor výstava na galerii průmyslového paláce; názor tento doplňuje často dobře volená štafáz ve skupinách vycpaných zvířat, konečně v síni VI.



budovy umělecké, dílem i na galerii prům. paláce, přihlédnuto ku stránce praktické pěknou sbírkou semen, dřev a drog, namnoze nových a vývozu schopných. Dále shledáváme též i rostoucí jihoafrické byliny, umístěné poblíže sochy Jiřího z Poděbrad; tyto rostliny byly od r. 1887 z cibulí, chebulí, semena a ovoce i sazenic vypěstovány.

Mimo to však přihlédnuto i ku rázu mořské flory pobřežní, jejíž zástupce (řasy) vystavuje cestovatel rovněž na galerii paláce průmyslového.

**V. Nerosty a horniny** ve zdařilém výběru vyloženy jsou ve III. síni budovy umělecké.

**Tvorstvo zkamenělé** zastupují hlavně ještěři a ryby, vyložené v budově retrospektivní.

## Průvodce výstavou.

Dle předchozího rozvrhu provedeme navštěvovatele nyní celou výstavou.

První část následujícího průvodce věnována jest především těm, kdo více času mají a výstavu dle odborů probrati mohou, aby získali názor, jenž by pevně mohl v paměti utkvěti.

Druhý oddíl průvodce zařízen jest dle budov a uspořádání na výstavišti.

Na půdorysech připojených jest každá vitrina neb skupina vystavených předmětů označena číslem, dle něhož si ji každý na výstavě oně snadno vyhledá a kterými také skříně na výstavě opatřeny jsou.

### A. Průvodce dle odborů.

#### I. Upomínky, vědecké práce a díla z cest dr. Em. Holuba.

Pravé křídlo prům. paláce v pravém rohu na konci.

V budově umělecké síň VII. a VIII.

Před stoletím málo více známo bylo nežli pobřeží Afriky. Řadu slavných výzkumů zahájil Mungo Park r. 1795, do nedávna nejvýznamnější cestovatel na Nigiru. Více než tři sta cestovatelů od té doby pokoušelo se proniknouti do vnitra Afriky od severu a v krajinách rovníkových od pobřeží západního i východního. Byli to hlavně Angličané, kteří odkryli celý tok Nigiru (Park a Clapperton), rozluštili problem pramenů Nilu (Speke), prozkoumali





Slapy Viktoriny. (Ukázka z díla „Sedm let v Jižní Africe“.)

záměstili někteří Italové, Portugalci a Španělové. Větší ještě počet cestovatců oddal se výzkumu Afriky jižní. Z prvních byl tu slavný zeměpisec Barrow r. 1796, hlavní dráhu a základ k novým výzkumům položil věhlasný Livingstone, veliké cesty vykonal Mauch, napříč od oceánu k oceánu pronikl tudy Serpa Pinto (1878—1879), od ústí Konga na sever až za rovník dály se světově známé výpravy Stanleypovy a hr. Savorgnana de Brazza. Od jihu daleko na sever až do neznámých před tím končin pronikl i krajan náš **dr. Emil Holub**.

V květnu r. 1872 vydal se dr. Holub na první svou cestu africkou; dva vaky cestovní s nejn nutnějšími potřebami a 500 zl. tvořily celou výpravu jeho cestovní. Sedm let prodléval tehdy dr. Holub v Africe a kryl veškeré výsluhy svých výprav z výtěžku namáhavé práce lékařské, již hlavně v kopaninách na demanty provozoval. Vnikl tehdy až k vodopádům Nambwe řeky Zambesi v říši Ma-Rucké. Když i před ním byli Livingstone, později i Serpa-Pinto a někteří obchodníci a lovci slonů do krajin těch vnikli, tož přece dr. Holubovi náleží zásluha nejdůležitějších národopisných zpráv z těchto končin. Před návratem do Evropy uspořádal náš cestovatel (r. 1878) v Kimberleyi (v Kapsku) výstavu svých transzambesijských sbírek, která otecného uznání dosáhla, rovněž i pak, když po návratu uspořádal ji v Praze a ve Vídni. Celou tuto sbírku, mající cenu 72.000 zl. až na jedině rohy buvola, vystavené v síni IV. (č. 42), rozdal dr. Holub domácím muzeím a školám, i dlužno jen litovati, že v muzeu českém, a Náprstkovu muzeu průmyslovém jen skrovná její část pohromadě byla zachována.

Dobu svého pobytu ve vlasti (1879—83) použil náš krajan ku studiím přípravným ku nové výpravě a procestoval Rakousko-Uhersko, Anglii a Německo konaje všude přednášky i vydal několik spisů. Výnos těchto podniků v částí 48.000 zl. věnoval cestovatel fondu své druhé výpravy. Z tehdejších publikací vyloženy jsou v síni VIII. (č. 67) budovy umělecké spisy: „Sedm let v jižní Africe“ (česky nákladem J. Otty ve dvou svazcích, cena 11 zl., váz. 14 zl.), kteréž dílo mimo v jazyku mateřském vyšlo též anglicky, francouzsky a německy. „Kolonisace Afriky“ (4 sešity); „Říše Ma-Rucko-Ma-Bundská“; „Dodatky ku ornithologii jižní Afriky“ (společně s Pelzelnem) a „Příspěvky ku poznání křídového útvaru krajin na řekách Zwartkopu a Zondaagu“ (společně s Neumayerem).

Svou druhou výzkumnou cestu podnikl dr. Holub provázen svou četou a šesti vojiny v listopadu r. 1883 a navrátil se v září r. 1887, procestovav až dosud neznámá území severních Ma-Toků a Ma-Šukulumbů, rozložena na středním toku řeky Zambesi.

Vyzbrojen všeho druhu vědeckými nástroji, jichž sbírka, zapůjčená c. a k. vojenským zeměpisným ústavem ve Vídni, vyložena jest v síni VII. umělecké budovy (Holubovy nástroje vlastní ztra-





Výjev při pustošení tábora u Galulony (Ukázka z díla „Druhá cesta po Jižní Africe“.)





ceny v boji s Ma-Šukulumby), provedl dr. Holub velmi četné výzkumy zeměpisné, meteorologické a lékařské.

Kolem dotčených nástrojů v síni VII (vitrina čís. 63) vidíme vyloženo mimo denníky z první cesty čtrnáct denníků z této výpravy — pohříchu 18 denníků v boji naznačeném úplně ztraceno. (Mezi nimi velmi cenné denníky: geologický, národopisný, jeden denník o broucích, dále o hmyzu dvoukřídlem a blanokřídlem a denník s poznámkami o ptačích vejcích). Nejdůležitější denník kartografický, bez něhož vydání druhého velkého cestopisu „Druhá cesta po jižní Africe“ (česky nákladem J. Otty) nebylo možné, zachráněn jen s nasazením života.

V síni VII. vyložena velká část zeměpisných a meteorologických výzkumů Holubových, zejména úplně k tisku připravené dílo o meteorol. pozorováních, obsahující 2000 výsledků, četné mapy (provedené c. a k. voj. zeměp. ústavem ve Vídni) — z nichž zejména upozorňujeme na mapu národopisnou a rostlinstva (v rohu u vchodu) mapy s vyznačenými cestami dr. Holuba a p.

Zajímavým doplňkem názoru o této výpravě jsou v paláci průmyslovém (pravé křídlo č. 424) vystavená ležení dra. Holuba a jeho průvodců, jichž vyobrazení na str. 52. a 53. jest podáno. K nim pojí se řada upomínek (č. 425) na neblahý konec výpravy, způsobený Ma-Šukulumby: zříceniny zachráněných beden, tu a tam nějaká puška, drobný nástroj, roztrhané střevíce a p. —

Zbývá nám na tomto místě uvést několik dat ze životopisu neunavného cestovatele:

Dr. Emil Holub narodil se jako syn lékaře v Holicích 7. října 1847. S rodiči přesídlil později do Peruce a na Pátek u Loun, kteráž rozkošná krajina česká, oplývající přírodními poklady, měla značný vliv na směr duševní činnosti jeho. Vystudovav gymnasium v Žatci oddal se na pražské universitě studiu lékařství a byl zde r. 1872 promovován.

Ve studiích svých návodem prof. Treitze oddal se se zvláštní zálibou srovnávací anatomii a pořídil si již tehdy značnou sbírku toho druhu, mimo to i sbírku zkamenělin z vrstev Peruckých a Teplických křídlového útvaru; zabýval se i archaeologií, k čemuž hojná pohřebiště v údolí Olže dávala podnět, a byl i členem archaeologického sboru českého musea. První svou cestu nastoupil záhy po promoci. Činnost jeho v jižní Africe získala mu uznání anglické vlády a dovolení, aby ve všech angl. osadách jako lékař působiti mohl. Výsledky první jeho cesty získaly mu vyznamenání: řádem cis. Františka Josefa, důst. řádem Leopoldovým (od krále belgického), ryt. ř. Filipa Velkomyslného II třídy (od vév. Hessenského), zlatým odznakem řádu „officier de l'Instruction publique“ (od republiky francouzské) a adresem uznání od obchod. komory v Eliščině Portu v Kapsku. Mimo to zvolen byl čestným občanem svého rodiště a obce Štáhlavské, čestným členem spolku přátel vědy, umění a literatury české v Plzni, přírod. klubu v Praze,

musejních spolků v Chrudimi, Pardubicích a Hlinsku, fysiokratické společnosti v Praze, spolku přírodopysců a lékařů v Prešpurku, přírod. společnosti jiho-uherské v Temešváru, zeměpisn. společností ve Vídni, Pešti, Drážďanech, Frankobrodě a Mnichově, koresp. členem zeměpisných společností v Berlíně, Breinách, Lipsku, Metách a Římě, zoologické společnosti v Londýně, uč.-né společnosti v Městě Kapském, ornithologického spolku ve Vídni, entomologické společnosti ve Štětíně, spolku přátel přírody v Liberci a t. d. Na ústředním kongressu zeměpisném v Benátkách dostalo se mu jako prvnímú z cestovatelů rakousko-uherských velké medaile za výzkumy zeměpisné.

U příležitosti své loňské výstavy ve Vídni vyznamenán byl dr. Holub ryt. f. Albrechtovým I. tř. (od krále Saského), řádem sv. Michala (od regenta Bavorského), medailí pro zásluhy ve vědě a umění od kn. Bulharského. Zvolen byl pak čestným členem vlašské společnosti afrikánské v Neapoli, zeměp. společ. v Amsterodámě, koresp. čl. anthropol. spol. ve Štokholmě, členem Leopoldo-Karolinské akademie umění a věd v Halle n S. a t. d.

Ze žen jen čtyry odvážily se na nehostinnou půdu africkou. M. Al. Tinne vydala se zároveň s Nachtigalem roku 1869 do Sahary; pověst o nesmírném bohatství jejím stala se jí osudnou, bylať nomady a svými sluhý na cestě z Murzuku do Gadomesu zavražděna.

Muže své následovaly do Afriky choť Livingstoneova, Bakerova a Holubova.

Pí. Růžena Holubová, nejvěrnější a nejtrpělivější společnice cestovatelova, narodila se 11. května 1865 v Biedermansdorfu blíže Laxenburku. Jako dcera inspektora budov, v nichž ministr obchodu dru. Holubovi po prvním jeho návratu dílny vykázal, sledovala s účastenstvím pokrok jeho prací i přilnula k němu náklonností, jež nelekala se ani sledovati jej do končin afrických. Dne 2. listopadu 1883 uzavřen sňatek, jemuž poželhal missionář, jenž 20 let v Africe strávil, a již 23. t. m. nastoupena cesta k mysu Dobré Naděje. Energií svou prokázala statečná cestovatelka manželů svému služeb neocenitelných. Neklesajíc na duchu v nejtěž-



Relikvie po zpáteční cestě z dzemí mašukulumského.



## Plémě Hottentottů.

(V budově umělecké.)

Vstoupíme-li do první síně budovy umělecké, vidíme v pozadí (č. 8) skalnatou krajinu s jeskyní, před níž stojí muž lovec postavy skrovné, pleti rudohnědé v plné zbroji, představující sešlý typ Křováků, úžasně rychle hynoucího kmene z plemene Hottentottů. Niže ve skalinách vidíme soudruhy lovcovy při práci: ryjí do tvrdého fyllitu podivuhodné runy, obrazy zvířat, lidí, hvězd, různé pruhy, jež patrně značí písmo, a p. Ve skříních (č. 2, 3, 4, 6, 7, 9, 10, 11 a 13) po obou stranách snesena bohatá sbírka takovýchto rytin. Křováci jsou národem, jež zastihli jsme ještě na nejnižším stupni duševního rozvoje. Nástroje a ozdoby jejich, vyložené ve skříní 13. po pravé ruce, zhotoveny jsou ze dřeva, kosti, kamene; skvosty, jako na př. bederní pásy ze skořepin vajec pštrosích. Vše ky tyto předměty jsou dnes již starožitnostmi. Bederní pás, jak jej tu spatřujeme, má cenu jako by byl ze zlata, dilem pro nynější vzácnost svou (jest to předmět aspoň 100 let starý), dilem i proto, že již u původců svých měl neobyčejnou cenu, odůvodněnou obtížnou, i několik let trvající výrobou; kousky skořepin byly pracně vyřezávány, železitým pískem obrušovány a opětně navrtávány, při čemž mnoho jich přišlo na zmar.

Po levé ruce (čís. 4) spatřujeme skupinu pravých Hottentottů. Hottentotti jsou pastevci, obývající hlavně jihoafrické osady anglické; jsou statnější lovci Křováků. Vidíme tu chýše jejich, ohrady pro dobytek s nádobou na mléko, jakož i přístroj k vydělávání řemenů. (Řemeny na takovém přístroji vydělané, vyloženy jsou v síni VI. ve skupině č. 57.) Ve skříní č. 13 vyloženy některé ozdoby a nástroje Hottentottů, mezi jiným dýmky z měkkých zavalských mramorů, z nichž i různé skřínky a nádoby se robí. Naproti po pravé ruce (č. 12) velkou skupinu tvoří osada Ma-Kalaharů. Původně vznikl smísením Křováků s Bečuany kmen Ma-Sarvů, jenž v pozdějších pokoleních dalším rozvojem přešel v kmen Ma-Kalaharů. Oba ty kmeny jsou dnes otroky Bečuanů; Ma Sarvů užívá se hlavně jako slidičů a lovců, Ma-Kalaharů jako pastevců. Lidé tohoto kmene, zvláště ale Masarvové, velice jsou zimomřiví, nedělají však ohně v chýžích, nýbrž pod širým nebem; odtud pochází, že části těla za chladných nocí prudkému úpalu ohně vysazené (holeně, břich a p.) se jizvovitě opalují — což na vystavených modelech těchto lidí výborně jest znázorněno. V sídlech těchto kmenů, jak nám jedno výstava (č. 12) předvádí, vidíme jen malé chýžky, kupám sena podobné, několik kamenů, na nichž semena se rozmílají, kosti roztloukají a brousí, tu a tam



Rydlo  
křovácké.



hromadu popele, suché lusky a jiné zbytky plodů po zemi rozházené, plaňky se sušenými kůžemi, pštrosí vejce, z nichž robívaly se nádoby na vodu, a t. d. Ve skříni nedaleko (č. 13) spatřujeme pak některé nástroje a ozdoby zejména ženské kmene Masarvů.

## Plémě bantuské.

(V paláci průmysl.)

Vkročíme-li z ústřední síně od královského pavilonu do pravého křídla, naskytne se oku našemu nevšedně zajímavý pohled. V pravdě spatřujeme tu celé „město“, obývané ovšem různými kmeny jihoafrickými plemene bantuského. Ve středu vyniká daleko viditelná, na skaliskách postavená vesnice Ma-Šukulumbů, v popředí zas zajímavý pohled poskytuje královské sídlo Maruců (I), pozadí zaujímají sídla Ma-Toků (IV a V), po straně levé pojí se k nim Bečuané (VII), po pravé pak Ma-Bundové, Ma-N'Kojové (II), a Ma-Šupiové (III). Po levé ruce vchodu zajímavá expozice Ma-N'Boů, rybářů maruckých, otvírá řadu, v níž dále podle stěn spatřujeme polní ležení, popraviště a obilnice Maruců, dále pak nevšedně bohatý výklad zbraní, náčiní, nádobí a j. potřeb a výrobků všech možných kmenů plemene Banthů: Ba-Mangwatů, Ma-Kalakův, Ba-Kuenův, Ma-Ruců, Ma-Bundů, Ma-Toků, Ba-Haruců, Bečuanů, Ma-Atabelů, Ma-Šupiů, Ma-N'Kojů, Boerů a t. d. Řadu uzavírá v rohu křídla polní ležení Ma-Toků. Podle východu z něho umístěno dalších šest vitrin s nádobami hlavně Ma-Ruců a Ma-Bundů.

Řadu podle pravé stěny zabíhají již ve předešlém odstavci uvedená polní ležení cestovatelova a zbytky z boje s Ma-Šukulumby, načež následuje bohatá sbírka zbraní, hlavně kopí a oštěpů, luků, toulů, šípů, dále pak oděvů (plášťů a čepic), ozdob a p. jak výše již uvedených, tak i některých ještě jiných kmenů plemene Banthů (Ma-Šonů, Zulů, Ba-Khatlů, Ma-Šukulumbů, Bečuanů, Ba-Haruců), ba i kmenů plemene hottentotského, jmenovitě Křováků, a konečně i některé ukázky výrobků Malajcův madagaskarských. Řadu uzavírají pohřebiště Ma-Šupiů a konečně při východu do ústřední síně paláce skupina bojovných Ma-Atabelů.

Jak patrně, snesen zde velmi rozsáhlý národopisný materiál.

Bantuské plemeno pravých černochů, k jehož seznání tu nabízí se nám pěkná příležitost, obývá mimo střed Afriky rovníkové též rozsáhlé končiny ve středu Afriky jižní, drn. Holubem procestované, kdežto západní kraje těchto končin obývají dříve již uvedení Hottentotti a Křováci se smíšením (Ma-Sarvy, Ma-Kalahary), východ pak zaujímají Kafři, zastoupení na výstavě význačným kmenem Zulů, střed pak náleží kmenům Bečuanským, pleti světlejší jejich severní hranici tvoří řeka Zambesi





Zulukalerští bojovníci.

(viz mapku). Po obou stranách horního toku Zambesi nalézají se velmi rozsáhlá říše Ma-Ruců, severně pak za Zambesi sídlí Ma-Tokové, částečně svobodní, částečně porobení neb poplatní, nejseverněji pak v území drm. Holubem dostiženém podle řeky Luenge sídlí pověstní Ma-Šukulumbové.

### Bečuané.

Bečuané (VII., umístění hlavně po levé straně v zadní části velké střední skupiny — viz půdorys str. 14) jsou tělesně slabší nežli Zulové, barvy však světlejší. Někteří kmenové, jsouce v sídlech svých velmi nestálí, hojně se směšují s jinými kmeny, následkem čehož ráz jejich i co do barvy i co do výrazu obličeje se mění. Nejsou bojovní a podnikaví, za to ale podajní a kultuře evropské přístupní. Postavení ženy, jež druhdy byla pravým soumarem (viz ženu s dítětem, vykonávající polní práce) lepší se na př. od zavedení evropského pluhu. Dělí se na Ba-Khatly, Ma-Tloky, Ba-Mangwaty, Ba-Kueny, Ba-Tlapiny, Ba-Haruce, Ba-Rolongy, Ba-N'quaketsy a t. d. Nad veškeré národy plémě Bantuského vynikají Bečuané umělem zhotovováním kožených plášťů (karos), a některé z nejlepších takých výrobků shledáváme v pravé velké vitrině v pravém křídle prům. paláce.

### Basutové.

Zastoupení svými výrobky ve velkých vitrinách.

Z kmenů těchto Ma-Kololové zřídili druhdy velkou říši mezi řekami Zambesi a Čobe, po jejich pádu vznikla pak po obou březích horního toku Zambesi říše Ma-Ruců.

### Kafři.

Kafři a jejich soukmenovci obývají nejkrásnější kraj jihoafrický (území jihovýchodní), jsouce silní, udatní a plni energie. Hlavně jsou pastevcí, ačkoli i orbu pěstují a bojovností se významenávají. Výborným příkladem jejich jsou Gaikové, Galekové, Pondové, poslední kmen mezi nimi nejdůležitější s bohatými dějinami. Z poslední doby známi jsou dosti u nás z bojů proti Angličanům.

### Zulové.

Severně od řeky Limpopa až k Zambezi sídlí kmen zuluský Ma-Atabelové (jejich zbraně, nádoby a t. d. hojně jsou vyloženy), kteří z jihu přitáhnuvše původní kmeny si podmanili. V té příčině zvláště trpký osud jest údělem Ma-Šonův (záp. od Ma-Atabelův), kmene dovedností svou proslulého, kteří obrání o svá stáda jen v horách se ukrývají a dosud lukem a šípem ozbrojeni jsou. Ma-Atabelové jsou jedním z nejmocnějších a nejudatnějších národů banthských; jsou vojensky organizováni, při vpádech lou-

pežných ubíjejí veškerý lid až na ženy a chlapce; chlapce vycvičí na pravé zulské vojíny, ženy činí otrokyněmi vojákův, ukořistěná stáda podržuje král nebo rozdává za potravu mezi své černé



Vých. Ba-Mangwalové (Botzuané) oděv hotovíci.

pluky; muž hledí si jen cvičení vojenského a lovu, ženy jemu králem darované vzdělávají pole a pěstují proso na pivo. Nynější král Lo-Bungulu má armádu 50.000 mužů a uznává v nejnovější době nadvládu anglickou. Ma-Atabelové jsou i proslulí lovci lvů, povahy jsou hrdé a odvážné. (Viz č. VIII.)

Řeka Zambesi, tvořící celkem asi hranici mezi Afrikou jižní a tropickou, jest také do jisté míry hranicí ethnografickou. Národové při toku jejím a severně od ní sídlící poskytují zcela jiný obraz nežli jižnější Bečuané a Kafri. V celku typ černošský u nich jest patrnější, jsou usedlejší, pěstují hojněji orbu a rybníkářství, státy jejich jsou zřízenější, ač despotismem a otrokářstvím vynikají, jinak ale jsou většinou pověřiví a zbabělí, a namnoze následkem četných vpádů a změn politických jeví se mezi nimi hojně stopy smíšení jihoafrických a středoafriických typů a zvyků.

Ma-Rucové. (I.) Do r. 1878 krajiny po obou stranách středního toku Zambezi zvaly se říši Ma-Kololů. Tento kmen Basutův podmanil si zde totiž starou říši Maruckou; avšak podmanění Ma-Rucové zmužili se a svrhli toto pauství, Ma-Kololy porubali a říše jejich spojila se pak v jedno se severnější říší Ma-Bundskou. Říši tuto obývá asi 18 různých kmenů, které dělí se asi na 80 kmenů pobočných, z nichž panující jsou Ma-Rucové, mimo to pak z kmenů ve výstavě zastoupených uvésti dlužno Ma-Kalaky, Ma-Šupie, Ma-N'Koj, Ma-N'Boo, po různu se vyskytující Ma-Atabely a Masarvy. V posledních letech opřeli se Ma-Bundové proti Ma-Rucům, byvše ale poraženi, pozbyli spoluvlády a tak povstala ze spojené říše obou národů říše marucká. Sídla královské rodiny jsou na výstavě podrobně znázorněna. Vidíme tu sídlo krále Sepopa se zajímavou scénou večerní: otrokyně králi večeri podává; kolem sedí tři hodnostáři, jichž povinností jest ochutnati pokrm dříve, nežli králi bude podán. Za sídlem královým v pravo umístěno sídlo královen s chýžemi pro otrokyně a špižirnou. Pověreční Ma-Rucové pokládají krále za největšího kouzelníka a lékaře. V sídle jeho vidíme také četné schrány na zaklínadla i lékárnu a lázeň. Král nakládá životem i jméním poddaných svých dle své libosti; dostává množství plodin a výrobků jako daň, pryž a elonovina jest majetkem korunním. Pro svou oslavu a zábavu má král hudební sbor domácích umělců, kteří tlukou na bubny (jeden takový buben viděti v chýži kapelníka za sídlem královým), hrají na smyčcové nástroje, urobené ze žebíř listů palmových, zvonky, dyně, vyplněné malými semeny, rolničky skořápkové (ve sbírce náčiní po levé stěně průmysl. paláce), malé citery, t. zv. sylimby, a p., kteréž předměty jsou vůbec nejpěknějšími výrobky říše Marucké. — Úřednictvo marucké dělí se ve čtyry třídy: úředníky královské, místodržitele a koše královské, náčelníky podřízené košům (makozanové) a úředníky pro osobní službu královi (užší rada, popravčí, lékaři, číšník, zvěřovce, nejvyšší správce čelunův a t. d.). Marucové chovají se všude zjevně jako panující kmen, nemají však sebevědomé hrdosti, s otroky nakládají celkem vlídně a poddaní vedou si oproti nim skromně, až i ponížene. Sňatky, třeba



z náklonnosti uzavřené, nepovažují obyčejně za závazné. Věří v jediného neviditelného boha, jehož jméno bojí se vysloviti, užívajíce slova „molema“ pro zlé i dobré duchy, léky, kouzla a t. d. Vzdělávají role, pěstují proso, kukuřici, boby, tykev, melouny,



Nádobí Ma-Bund ův.

yam, žito, masošvany (podzemnici — *Arachis*). Maso vaří v hliněných hrncích nebo pekou nad uhlím, zámožnější užívají soli jež dopravuje se z dalekého západu a jihozápadu. Z kaferského žita připravují matimbe (silné pivo) a bučualu (slabé pivo), na něž mají velice rozmanité nádoby (viz vitriny podle levé stěny a při zadním východu). Šat jest úpravnější nežli u jiných kmenů; užívají kožených a kartounových zástěr, libují si v halenách, po-



dobných španělskému plášťku. Poměry právní a soudnictví, druhdy dosti spořádané za ukrutného Sepopa, značně poklesly. Těžší provinění trestána smrtí jen k rozsudku velké rady, Sepopo však zhusta i proti jejímu usnesení i nevinné k smrti odsuzoval. Jak s odsouzcením takovým naloženo, patrně na popravišti, vystaveném po levé straně. Odsouzenec sedě ve jhu v pití musil připravený jed; zvrátil-li jej, prohlášen za nevinna, byl-li omámen, udušen pak nad ohněm a upálen. Nezřídka i za nevinna prohlášený opětně odsouzen, zachtělo-li se panovníkovi jeho statků.

### Ma-Bundové.

Ma-Bundové jsou poddaným kmenem říše marucké (zastoupeni četnými výrobky ve skříních). — Jsou zvláště zručnými řezbáři; o tom svědčí přerozmanité ty nádoby, vystavené ve skříních v zadní části levého křídla; nádoby ty slouží jako schránky na obilí, na pivo, na perly, okrasy, zaklínadla a t. d., jsou to i náběračky na mléko, mísy na maso a mléko, košíky pletené. Dřevěné nádobí hotoví muži, hliněné (bez kruhu) a pletené ženy. Dřevěné nádoby jsou vně i uvnitř železnými nástroji do černa ožehány a rozmanitými kresbami ozdobeny.

Ostatní kmeny říše marucké zastoupeny ještě většími exponáty Ma-N'Kojů a Ma-Šupioů, z nichž mnohé ještě je patrné, co pro ráz a zvyky v této říši jest význačné.

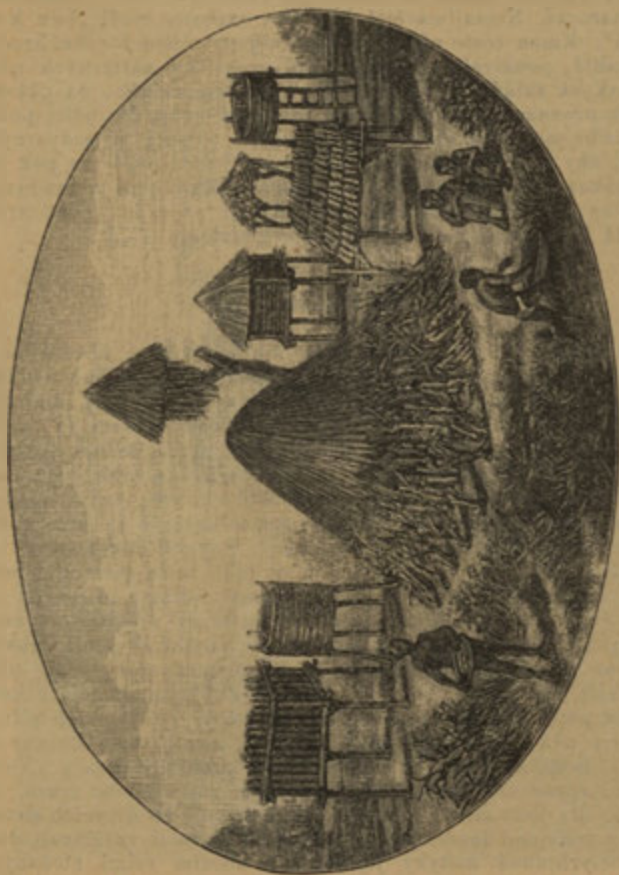
### Ma-N'Kojové.

Ma-N'Kojové (po pravé straně vedle Ma-Ruců) jsou kmenem v říši marucké co do vzrůstu nejpěknějším; mají mnohem delší vlnatý vlas než ostatní domorodci, a načesávají jej do výšky tak, že hlava jejich zdá se větší a činí dojem jisté ušlechtilosti, jako vůbec celý statný a pěkný zjev jejich těla. Jejich rezbářské práce ze dřeva jen Ma-Bundové překonávají. Obydlí jejich jsou podélné chýže zvýší a zšíří dvou metrů, postavené ve dvojité řadě podkovovitě. (II)

### Ma-Šupiové.

Ma-Šupiové (po pravé straně vedle Ma-N'Kojů) sídlí jiho-východně od Barocké země Maruců. Vlnaté vlasy své splétají v malé rulíky a opatřují různými ozdobami, jako chumáčky chlupů malých šelem a antilop, korály a šňůrkami skleněných perel. Náramky nosí z kůže a slonoviny. Chýže, jako marucké po většině dvojité, stavějí menší z rákosy a trávy, některé skládají se z otevřené předsíně a dvou komor, nebo bývají dvě k sobě přistavěny a spolu spojeny. Mašupiové provádějí různé tance (ku př. pro-rocký tanec) s kejklady, které obratně do nich vplétají. Tanec jest

těž na výstavě znázorněn. Jako Mašupiové pohřbívají své mrtvé, tak činí to i četní jiní kmenové této říše. Podle pravé stěny vidíme pohřebiště a na něm hroby lovců a pohlavárů zdobené tro-



Obrovská obilnice a sýpka Ma-Tokú.

fejemi loveckými. Hroby pohlavárů, zdobené jedním neb více kly sloními, jsou i cílem poutí a pobožností v době útrap, nehod živelních a p. (III.)

## Ma-N'Boëové.

Ma-N'Boëové (IX. po levé straně vchodu do levého křídla) jsou rybáři krále maruckého. Mnoho chýže jejich vidíme tu i stromy s trofejemi rybářskými (lebky krokodilů, ryb, usušení jesetří) a úhledné lodice, z kmenů vytesané. Jsou tu i lodice královny marucké. Nejzajímavější část této expozice tvoří „lov krokodilů“. Kmen tento náleží vůbec k nejzrušnějším lovcům hrochů a krokodilů, používaje k tomu velmi prakticky zařízených udic. Udice taková skládá se ze dvojitého háku, upevněného na několik lýkových provazců, k nimž pojí se rákosový snop. Na udici políčí se kus psího masa, jež upevní se nad vodou pomocí tří podporných rákosek, aby je ryby nesežraly. Chycený ještěr najde se pak dle snopu rákosového, na vodě plovoucího. Víčka oční a bradavice s několika deskami se hřbetu odevzdávají se vždy přímo králi, poněvadž jich potřebuje do léků a ke kouzlům. (IX.)

## Ma-Tokové.

Ma-Tokové jsou lid nižšího stupně a také chudší nežli kmenové maručti a Ma-Rucové sami, jimž jsou částečně poddáni neb poplatni; jsou to Ma-Tokové jižní a východní (IV), umístění vedle Ma Šupiů, kdežto svobodní Ma-Tokové severní (V) tvoří druhou část výstavy za vesnicí Ma-Šukulumbů (za Bečuaný). Jižní a východní Ma-Tokové provozují čilejší obchod a orbu, jsou i zámožnější nežli svobodní severní jich soukmenovci, avšak pozbyli mnoho svých zvykův a obyčejův, přizpůsobivše se více méně Ma-Rucům, Ma Šupiům a Ma Kalakům. Severní Ma-Tokové (V) zachovali krev namnoze čistou a mají pleť zcela černou, kdežto jižnější soukmenovci vyznačují se všemi odstíny od hněda do černa. Jižní Ma-Tokové mají delší vlas, který v krátké copánky splétají; u smišencův vlnaté copánky stále více se zkracují. Obydlí jejich jest dosti primitivní, chatrče, ač prostrannější, mají nižší stěny nežli bečuanské; vchody opatřují dvojitým rámem z kolů, do něhož zapouštějí silné koly nebo košatiny. Ve dvorcích mívají lešení, na něž nádoby a košíky skládají, mívají také stojany na assagaje, nosidla, lešení na sušení klasů kukuřičných a p. Velmi důkladně zpracovány jsou jejich obilnice rozmanitého tvaru, význačného dle jednotlivých kmenů. Také bývají ve dvorcích stromy a koly s trofejemi loveckými. Mužové se ženami vzdělávají pole. Široké, čtyřhranné motyky jejich jsou zbožím velmi hledaným; za 14 takových motyk možno si koupiti ženu. Pěstují proso velkozrné (mabele) a drobozrné (mausa neb rosa), kukuřici, podzemnici, yam, tykve a mnoho tabáku, který nejraději vysazují na vřekaziště; na těch místech zřizují také obyčejně strážní budky, jak to na výstavě vidíme.



Ma-Tokové v obraně proti selmám.



V krajinách, kde Ma-Tokové přebývají, hrozna jest moucha tse-tse; nechovají proto hovězího dobytka, jemuž jest velmi zhoubna, a obmezují se na chov koz a tučnookasých ovcí (viz v levém křídle průmyslového paláce), slepic a psů. V bři jsou Ma-Tokové stateční a zmužilí, lovci jsou však špatní (viz jejich pasti v budově umělecké). Vesnice své často brániti musí proti útokům dravé zvěře, zejména lvů, kteří odvlékávají odtud dobytek. Z té příčiny stavějí uprostřed osady ležení, jak to také ve výstavě jest znázorněno, na kteréž při vpádu lva se utíkají a odtud oštěpy majetek svůj oproti lvům hájí. Ma-Tokové jsou velcí kuřáci a vyrábějí



Obrovská obilnice Ma-Šukulumbú.

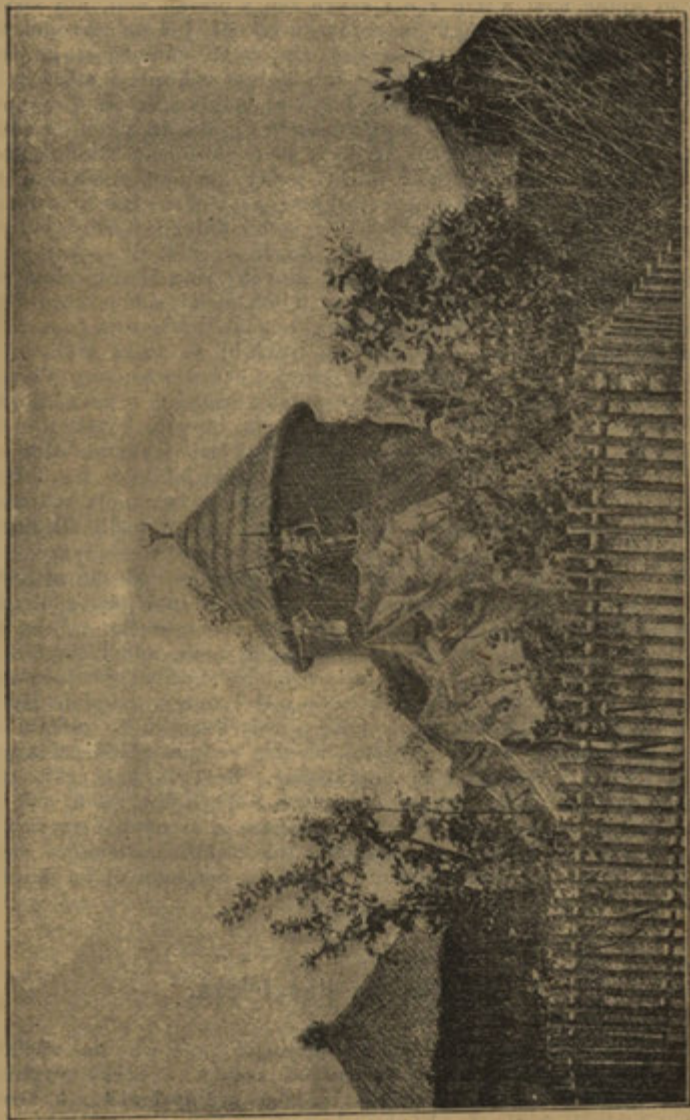
své dýmky tabákové i dachové (ku kouření konopí) s velkou umělostí. Za to jsou jejich zbraně vlastní výroby tak primitivní jako jejich chatrče, a také ostatní výrobky jejich nejsou lepší; nejvíce ještě pokročili jsou v hrnčířství.

Přicházíme k nejsevernějšímu národu, k němuž dr. Holub dostihl, a tím jsou:

### Ma-Šukulumbové.

Vesnice Ma-Šukulumbú na skalnaté výšině u prostřed levého křídla paláce průmyslového jest umístěna. Na území kmene toho z Evropanů dr. Holub vůbec první vstoupil.





Mašukulumbská vesnice.

Ma-Šukulumbové jsou praví černoši, jak uhel černí, kteří chodí úplně nazi a tělo své i svých žen a otroků holí, aby získali tak dosti vlasů a chlupů na obrovské vrkoče, jež na původní vlas svůj přidělávají; čím větší vrkoč, tím větší zámožnost majitele prozrazuje. Nově pořízený vrkoč trčí kolmo vzhůru; k stáru ochabují svaly vrkoč držíci a tento klesá znenáhla nazpět. Ženy nosí hlavu úplně holou. Vrkoč a stádo skotu (praví dr. Holub v cestopise „Druhá cesta do Jižní Afriky“) jsou obecnému Ma-Šukulumbovi, vrkoč, stádo skotu a lidské lebky mašukulumbskému pohlaváru nejvyšším blahem pozemským; po těchto věcech následuje dýmka, která rovněž zaujímá místo velmi důležité; ženy, válečné hry a honba jsou již věci vedlejší, kdežto požívání opojných nápojů nenalezlo u nich dosud obliby. Povahy jsou Ma-Šukulumbové drzé a bojovné; jednotlivé kmeny jejich mezi sebou bojují, při čemž jed n druhému hledí ublížiti, aby se rozmnožiti nemohl a malomocným zůstal. Z té příčiny vyvinul se mezi nimi, jakož i mezi nimi a sousedními národy pravý obchod s ženami. Vesnice své stavějí na návrších nebo v travnatých končinách v pevné hradbě kolové; s řechy chýží zd beny jsou lebkami buvolů, kdežto u chýže pohlavára viděti z pravidla strom s lidskými lebkami, slun em vybělenými. Jako Ma-Tokové budují si velké obilnice na kolech. Mezi Ma-Šukulumby a sice u místa Ga'ulongy skončila nešťastně poslední výprava H lubova. Dne 2. srpna 1886 přepadli Ma-Šukulumbové tábor cestovatelův, při čemž mimo poslední zbytky věcí, 4500 nábojů, stan, prapor, drahocenné přístroje vědecké ztraceny byly i veškeré denníky cestovatelovy. Zhynul tu i jeho společník Oswald Söllner. Opětným vniknutím do zpusťošeného tábora podařilo se zachrániti pět denníků, několik knih, několik svíček a krabičku s 50 náboji do Winchesterky. Na dalším výbojném postupu proti nepřátelům, shromážděným u Galulongy, nabyt dr. Holub tu a tam v trávě poházených ještě devět denníků — málem by však byl zap'auil to již životem, odváživ se sám příliš daleko od svých přátel v dosah moci nepřátelské. Nezbylo pak cestovateli a jeho družině, nežli kvapně nastoupiti útěk k jihu, jenž vedl jedině rozsáhlou bažnou. Po tuhém zápasu a četných útrapách se to poštěstilo. — Ličení cestovatelovo na těchto místech ve knize „Druhá cesta po Jižní Africe“ náleží k nejpoutavějším kapitolám knihy.

### III. Zvířena jihoafrická.

Zvířena jihoafrická zaujímá největší prostoru na výstavě. Bohatá kolekce skvostně vycpaných ssavců a ptáků vyplňuje celou ústřední síň a levé křídlo paláce průmyslového, k čemuž jako doplněk řadí se sbírka lebek v budově umělecké (síň

II, IV a V, viz pořadového průvodce). Plazi, obojživelníci a ryby i nižší zvířena vyplňují budovu retrospektivní a jen brouky a motýly dlužno hledati ještě v budově umělecké (siň V, čís. 49). Zvířena africká, pokud se týče vyšších zvířat, zejména ssavců, tvoříc s arabskou od krajín rovníkových až na jih zvěrozeměpisnou oblast etiopskou, vyniká neobyčejnou bohatostí. Kdežto v Africe západní přec ještě mnohé podobnosti naskytují se se zvířenou americkou, v Africe severní se středomořskou zvířenou evropskou a v Africe východní částečně s Madagaskarem a Indií, má Afrika jižní ráz nejosobitější.

Z mnohopytníků oživují tamní končiny ještě dnes ve značném počtu slon (*Elephas africanus*), k vůli klům silně pronásledovaný, nosorožec dvourohý (*Rhinoceros bicornis*), na výstavě vystavený (č. 198) i lebkou zastoupený (č. 1), nosorožec tuporohý (*Rh. simus*), z malé, ale velmi zajímavé čeledi tlustošů tlustoš kapský (*Hyrax cap.* č. 178 a 17) rozšířený od jižního pobřeží až k Zambesi, z vepřů vepř larevnatý (*Potamochoerus aethiopicus*) a vystavený (č. 203) bagol africký (*Phacochaerus africanus*), dále rovněž i často připomínaný hroch obojživelný (*Hippopotamus amphibius*), jehož kly vyloženy ve skříní č. 17.

Chudozubí ssavci, jichž většina žije v Americe jižní, zastoupeni jsou tu jako krabem, jinak též takarum neb mravenčínkem kapským (*Orycteropus capensis*). Jehož hlavy vystaven v budově umělecké (č. 1). Velmi čestní jsou dravci, z nichž zejména řadu kočkovitých a psovitých spřítujeme v levém křídle paláce prům. Lev, zastoupený v Africe několika odrůdami, nejbojujnější jest v jižních končinách v odrůdě krátkohřívého lva kapského — zvaného též lvem silákem (Krachmanjet, skříň čís. 206), řidčeji vyskytuje se lev senegalský a nejrředčeji plnohřívý lev severní. Čeleď pardálů zastoupena krásným levhartem (*Leopardus antiquorum* = *Felis pardus*, čís. 206), jehož domovem jest celá Afrika. Kočka divoká (*Felis catus*), která u nás již vyhynula, v Evropě však ještě místy se vyskytuje (evropské kočky v čís. 207), v jižní Africe rovněž jest domovem (č. 206) i vyskytují se i tu bastardi její s kočkami do mácími. Velmi zajímavou kočkou jest štíhlý, vysokonohý serval (*Felis serval*), čili křovní kočka (thari) osadníků na Předhoří Dobré Naděje (č. 204). Od vlastních koček rozlišují se rysové, jež zastupuje tu rys puštinný čili karakal (*Lynx caracal*), jenž barvu svou měnívá dle krajiny (č. 205), ve shodě s barvou půdy. Šelmy psovitě z čeledi vlků zastupují šakalové, z nichž pod č. 209 vidíme šakala čabrakového čili pestrobarevného (*Canis mesomelas*), jenž postavou velmi připomíná naše lišky (pro porovnání jsou evropské lišky vedle vystaveny, č. 208), a odrůdy jeho šakala šedého a zakrslého, s nichž všech domorodci hojně užívají kožešin na pláště. — Z vlastních lišek afrických vystavena tu liška khamma (*Canis caama* č. 210), jež počítá se do skupiny

lišek velkouchých čili feneků. Řadu šelem ukončuje pes hyénový (*Lycan pictus*), zastoupený jen lebkou a kožešinou v bud. uměl., a hyény vlastní, z nichž vidíme na výstavě hyénu skvrnitou (*Hyaena crocuta*), čili hrobovka obyvatelů kapských, vystavenou jak v typickém druhu, tak i v odrůdě neb druhu novém. Jih africký na pobřežích obývá též hyéna čabráková čili vlk pobřežní (*Hyaena brunnea*), ve vnitrozemí i hyéna žíhaná (*Hyaena striata*), a vystavená hyéna cibetková čili šantoš žíhaný (*Proteles Lalandii*, č. 211), jenž jest pro Afriku druhem endemickým (vlastním). Tento dravec tvoří také přechod k čeledi šelem puch. lovitých, jež zastoupeny jsou cibetkou (č. 188) i genetkou (č. 189), jíž kožešin domorodci hojně na pláště upotřebují. Jednu z genetek vidíme také živou, vyhrívá-li se na okně budovy administrativní, kde ji dr. Holub chová v zajetí. Také promyky (*Herpestes*), ode dávna proslulé dílem jako posvátná zvířata Egyptanů, dílem známé jménem ichneumonů čili slidičů jako hubitelé vajec krokodílů, jsou tu vystaveny (č. 185). Příbuzným tvarem jejich jest hrabáčka neb nuríkata (*Rhizaena tetradactyla*, č. 191). Kuny jediné vydra zambesijská (č. 176), bezpochyby zvláštní podrod tvořící, zastupuje, kdežto smraďoši neb tchoři mají svého zástupce v myšáku čili zorille (*Rhabdogale mustellina* č. 183). Náš jezevec má jihoafrického soudruha v medojeďu (*Mellivora*, též *Ratelus capensis* č. 184), jímž řada jihoafrických dravců jest skončena.

Opice a polopice v těchto krajích co do druhů nečetné mají zástupce. Z prvních řední paviáni (*Cynocephalus* č. 193) a čiperní kočkodani (*Cercopithecus* č. 140, 145, 146 a 149), z druhých uchoš (*Otolienus* č. 142 a 147) zastupují vlastní zvířenu jihoafrickou; z blízkého Madagaskaru společně s nimi vystavena katta (*Lemur catta* č. 147).

Hmyzožravci nejedním zajímavým tvarem se vykazují, jako jest na př. beroun (*Macroelides* č. 190 a 194), obyvatel holých a vyprahlých krajů jihoafrických. Náš rejsek obecný i jžek také v Kapsku a Záválsku zastoupeni jsou velmi příbuznými tvary (čís. 190 a 192); vidíme tu též krtka zlatolesklého (č. 187), našemu blízkce příbuzného, a řadu netopýrů (č. 175 a 182). Také hlodavci vykazují řadu zajímavých typů; vidíme tu velké stepní sysly žíhané (č. 155 a 156) a stromové (č. 163), malé křečky linokanské (č. 160), různé druhy malých kryš (č. 160), lesní krysy zambesijské, nejspíše t. zv. polomyši (č. 158) a myši (č. 177), vlnomyš a myši páskované (č. 166), dále i plchové (*Graphiurus capensis* čís. 164 a 167), dikobraz (č. 161) a zajáci bečuanští (č. 171), ve výborných exemplářích jsou vystaveni. Z nejzajímavějších hlodavců jest nohas africký čili skokuška (*Pedetes caffer*), obrovský to tarbík s nepoměrně delšími zadními nohama (č. 171), a vedle něho pak slepuška (*Georhynchus* č. 166).



K dříve již jmenovanému jamoškrabu dlužno z chudobu bých uvést ještě luskouna (*Manis macroura* č. 165), šupinaté to zvíře, živící se mravenci, jehož bílé maso domorodci rádi požívají.

Nejvýznamnější část jihoafrické zvířeny tvoří ssavci kopytnatí; vedle mnohokopytníků zvlášť význačných a již výše uvedených jsou to někteří zvláště nápadní jednokopytníci, jako zebra (č. 169), vedle nich ale velice četní dvoukopytníci, mezi nimiž nejvýš vynikající místo zaujímají antilopy. Z jednokopytníků jihoafrických není zastoupena na výstavě žirafa, jejíž rozšíření sahá dle Brehma až k 24° již. šířky (do Oraně). Za to bohatě v nevídaném dosud seskupení zastoupeni jsou dutorožci (*Antilopina*). Z vlastních sajek bývala i na jihu Afriky hojná palá (*Antilope melampus*), nyní již značně vyhubená. Z gazel nejkrásnější jest sajka skákavá (*Antilope dorcas*, *Euchore* č. 154). Ku gazelám druží se ústrojností svou buvolci, z nichž na jihu africkém obývá *Alcelaphus bubalis* = *Bubalis bubalus* čili Kakatombe (čís. 197) zvaný buvolcem stepním, od něhož liší se buvolcem Káma (*Bubalis - Cama*), jenž druhdy hojný, stává se na jihu africkém následkem pronásledování vždy vzácnějším.

Gazelám podobají se také sajky bahnivci, neprávem nazývané sajkami lesními; z nich nejznámější jest (*Redunca eleotragus* = *Eleotragus arundinaceus* č. 150) bahnivec kaferský, jenž libuje si v bažinatých, rákosem porostlých končinách. Blízce příbuzny bahnivcům jsou sajky vodušky, z nichž statnou vodušku ztepilou (*Kobus ellipsiprymnus*) na výstavě vidíme (č. 152). Nejstatnějšími sajkami jsou hřivnatci (*Hippotragus*), jejichž rozšíření jižní hranici tvoří země kolem Mysu Dobré Naděje. Z nich antilopa vraná (*Hippotragus* = *Aegoceros niger* č. 162) jest zvířetem, které se velmi obtížně loví. Další zajímavou čeledí jsou sajky přímorožci, z nich na výstavě nalézáme antilopu šavlorohou *Oryx capensis* (č. 40 v bud. umělecké), již Bečuani říkají kukame. Čeledí vijorožců (s rohy vlnovitě vinutými) zastoupena statným kudu (*Strepsiceros Kudu* č. 181, a 23), jenž náleží v evropských sbírkách k největším vzácnostem, dále pak lesní antilopou žíhanou čili lesoněm plamatým (*Tragelaphus scriptus* č. 202), jenž častěji se ve zvěřincích živý vyskytuje. Jakýsi přechod mezi sajkami a naším dobytkem tvoří volohlavci, z nichž volohlavec kaferský (*Buselaphus Oreas* = *Oreas Canina* č. 153) dorůstá délky až 4 m. Malé úhledné sajky, označené jménem chvostonožců zastoupeny jsou pěkným chvostonožcem ztepilým (*Calotragus scoparius* = *Cal. melanotis* č. 141), sajky horské, vyznačené krátkým trupem, vysokými nohama, ladnou postavou znázorňuje nám antilopa skalní (*Pelea capreola* čís. 141). — Nejohezdnějšími sajkami

jsou pak oně (Catoblepas Gnu, Catob. taurinus čís. 179) v jižní Africe nyní již vymření blízcí.

Konečně skot vyznačuje se domerodým buvolem (Bubalus nebo Bos caffer č. 169), jenž náleží k důležité zvěři honebné.

Ptáky známo jest nyní z Afriky asi 2500 druhů, z nichž na jižní připadá asi 900. Tyto jsou z části velmi pěkně zastoupeny ve výstavě (v levém křídle prům. paláce), kde u vystavených druhů zdařile znázorněn způsob jejich života, opatrování potravy, hnízdění i jejich vypeřování dle pohlaví a stáří. Nejtypičtějsími druhy jsou ptáci stepní, jako dropi, křepelky, koroptve (frankolini), skřivani a t. d. Málo zejména v jižní Africe nalézáme známých typů tropických, jako na př. papoušků; místo kolibříků velikostí a vybarvením zastupují medossavky čili strdimilové, jinak jen malá část druhů může honositi se pestřejším a skvostnějším peřím.

Z ptáků těch nalézáme (vejdeme-li do levého křídla z ústřední síně) kury, zejména frankoliny, křepelky, perličky a t. d. ve středu po pravé straně řady ssavců; v druhé řadě za nimi nalézáme dravce, zejména sovy, krahujce, poštolky, jestřáby, luňáky, orly a supy a t. d., kteří vyplňují také ještě řadu třetí s některými jihoevropskými druhy, vystavenými pro porovnání. V této řadě najdeme též sbírku význačných hnízd. Poslední pak dvě řady podle zdi proti sobě stojící mimo sbírku vajec a lebek ptačích vyplňují hlavně vodní ptáci, baňáci, běžci a šplhavci, mezi nimiž zejména zajímavé druhy kachen, čírek, hadoušů, kormoránů, racků, slípek, volavek, bukačů, bucharů chřástalů, čápů, jespáků, sluk, kulíků, dropů, běhavců, holubů, čejk a v východu kukaček.

Hned v pravo ode vchodu z ústřední síně umístěna jest skupina papoušků a datlů, v pravo i v levo pak od protějšího skupina snovačů.

Levá polovina prostory tohoto křídla věnována jest všeho druhu pěvcům. V první řadě za skříněmi ssavců umístění strnadi, pěnkavy, vrabci, zejména též vrabci pospolití s obrovským hnízdem svým, lejskové, masáci, tuhýci, v druhé řadě za nimi sledují smíškové, bělořiti, sýkory a na konci ohniváčkové, v třetí řadě moudivláčkové, pěnice, krejčíci, slavíci, konipáskové a skřivani.

Hned v levo ode vchodu z ústřední síně najdeme lesknáčky, čili leskoptve, vrány, havrany a špačky, v levo od protějšího východu hlavně ohniváčky, lelky, vlašťovky, vdovy a pěnkavy. Poslední dvě proti sobě stojící řady podle stěny vyplňují myšáci, křiklouni, rohasové, drozdi, skřivani, rehkové, žluvy, brejláčkové, strdimilové, medossavky, dudkové, rákosníci, vlhy, lednáčkové a mandelíci.

Nižší obratlovci vystaveni jsou v budově retrospektivní. Vynikající postavení zaujímají tu plazi, mezi nimiž jižní Afrika čítá zejména řadu zajímavých druhů želv, ještěřů a hadů.



Hnízdo vrabců pospolitých.

Mezi želvami jsou druhy zemní i vodní (č. 73—80), ještěři mimo velikána krokodila vynikají řadou zemiích i vodních v a r a n ů čili leguanů (č. 81—84), dále pak několika skupinami drobnějších ještěřek, mezi nimiž zaslubují pozornosti zástupci gekonů (*Pachydactylus* č. 68), *Agamy* (č. 69) velmi proměnlivý rod *Zonurus* a neméně v té příčině zajímavý *Eremias* (č. 87).

Mezi hady spatřujeme kraju (Python), silka jihoafrického ale také nejedovatější hady, jako mambu čili kobru (č. 95), zmiji útočnou v četných odrůdách barevných a mimo jiné i přechodné tvary od ještěřů ku plazům, jako jsou hady ještěřici (Amphisbaena č. 86).

Obojživelníci v jižní Africe, vodou poměrně chudé, nevyznamenávají se velkou rozmanitostí a četností; nejčtenější druhy vykazují kosmopolit skokan (Rana), vedle něhož i několik ropuch (Bufo) a rosnic doplňuje řadu, v níž pohřešujeme čolku.

Ryby africké (sladkovodní) jsou nečetné a dosud také málo známé; mezi vystavenými čís. 114 seznáváme řadu kaprovitých, našim druhům dosti příbuzných, některé s umcovitě a nové tvary. Celkem známo z krajin těch jen asi 50 druhů sladkovodních ryb. Také moře kolem Mysu Dobré Naděje jest rybami poměrně chudé; vystaveni jsou z nich hlavně četní žraloci, rejnoci, tuniny, šiméry, pražmy a p.

Nejnižší zvířena vykazují dosti bohatou, dosud ale málo známou řadu pavouků, škorpionů, stonožek, svilušek, suchozemských krabů, klíšťat a j. tvorů, jichž bohatá sbírka vystavena ve skříní č. 116. Hmyzi (vystaveni v bud. um. síni V. č. 48—51) nevyznačují se velkou pestrostí a rozmanitostí. Z brouků spatřujeme řadu vrubounů, kalovalů, roháčů, střevlíků, tesaříků, krasců a mandelinek.

Doplňkem dlužno tu uvést, že různé způsoby lapání zvěře znázorněny dílem v bud. uměl. (síně VI), dílem i v pravém křídle průmyslového paláce. V prvnějším oddílu vyloženy též četné vývozní a vzácné kožešiny, mezi nimiž vytknouti dlužno kožichy antilopy Oryx capensis, hyény Hyaena brunnea a psa hyénového Lycan pictus, které druhy mezi vycpanými ssavci zastoupeny nejsou.

#### IV. Květena jihoafrická.

Od Mysu Dobré Naděje až ku 13° jižní šířky rozeznává dr. Holub deset pásem rostlinstva jihoafrického: 1. jest pásmo vřesovitých (až k 30° již. šířky), jichž čítá se asi 400 druhů; tyto tvoří hlavní porost, ačkoli s nimi nalézá se tu ještě přes 4100 jiných rostlin, zejména luštinatých, stříbřencovitých (Proteaceae), složnokvětých, trav, kosatců a j. 2. pásmo jest tropické čili východní (na východním pobřeží), v němž převahu mají rostliny složnokvěté, v druhé řadě četností svou stojí motýlokvěté (luštinaté), méně pak jest trav, lilií, vatavačů, pryšců a t. d. 3. pásmo karoaské nebo lépe pásmo západní stupňoviny a 4. pásmo vých. stupňoviny, má ráz splnutí pásem 2., 3. a 5. — 5. pásmo spolumožných vyznačuje se rovněž převahou složnokvětých, vedle nich pak i trav, za nimiž přicházejí



teprve fíkovité, liliovité, tučnicovité, luštěniny, kakosty a krtičníkovité. Ačkoli poslední pásma poskytuje slabou pastvu pro větší



Baobaby a strom gatungulský.

dobytek, hodí se dobře ještě pro chov ovčí, kdežto pásma stupňoviny lépe slouží chovu koz. 6. pásma stepní (na poušti kalaharské, na březích Oraně a t. d.) vyznačuje se převahou trav,

k nimž druží se luštinaté, složnokvěté, liliovité, tolitovité, tykvo-  
vité, okoličnaté, vrby, slezovité, lilkovité a j.

Ve středu jižní Afriky (od 25° ku 21° jižní šířky nalézáme 7. pásmo stromů listnatých s květenou subtropickou; sem spadá t. zv. bushveldt Holanďanů, nízký les s četnými mýtinami, jimž pěkné skupiny stromů a křovin, porůznu roztroušené, velmi půvabného vzezření propůjčují; z rostlin známy jsou Ficus, Euphorbia, Orchis, Amaryllis, Gladiolus, Lilium, Aloë, Stapelia, Echeveria, Malva, Solanum, Rhus a t. d. Severně od 21. již. š. vedle sebe přicházejí 8. pásmo tropické vnitrozemské (lesy banhiniové = Mapaniové) a 9. subtropické pásmo stromů listnatých. Prvé jest nížinné kolem řek, bažin, solných i sladkovodních jezer, druhé jest pásmem lateritových náspů. Toto poslední tvoří překrásný a rozsáhlý les. Konečně 10. jest tropické pásmo severozambesijské (pásmo lesů masakuových [magnoliových] a palmových), v němž vysoké, často velice rozsáhlé plochy pokrývající trávy zaujímají místo vynikající.

Ze všech těchto pásem shledal dr. Holub rozsáhlý herbář, vystavený na galerii ústřední síně paláce průmyslového; z něho vyloženy jsou tu i četné ukázky rostlin lisovaných, ukázky tyto doplňují průřezy dřev a bohatá sbírka semen, plodů, trnů, t. zv. trávových stromů a t. d. Ve příčině některých podrobností odkazujeme na případnou část průvodce pořadového.

## V. Horniny a nerosty.

Po stránce geologické a nerostopisné jest Afrika dosud málo známa; každý příspěvek v tom směru jest vítán a cenný.

Z nerostů pověstí světovou významenává se démant z proslulých diamantových polí jihoafrických, jež za prvního pobytu bývala dru. Holubovi vychodiskem jednotlivých výprav. Démant přichází tu roztroušen ve hlinité hornině (viz č. 25) společně s jinými ještě nerosty, jako cirkonem, ilmenitem, magnesi-  
tem, granátem, vaalitem a j. V hornině samé zřídka kdy některý nerost tento lze dohlédnouti; teprve když se ryžováním z matečné horniny vyperou (viz č. 25), tvoří zajímavou, pestrou směsici. Ačkoli teprve r. 1867 byla démantová naleziště odkryta a těžebníky zaplavena, jest přece jisto, že již r. 1667 Holanďan Riebek na své mapě poznamenal, kde démanty se nalézají. Nejbohatší naleziště kymberlejské objeveno r. 1871. Hornina démantonosná jest buď červenavá pískovcová vrstva při povrchu náplavů nebo pevná, bělavá vrstva, složená z jílu a vápence. V Kymberlejských kopaninách přicházejí démanty ve žlutozeleném tufu sopěčných hornin, jenž na slunci a dešti se rozpadává. Tento tuf



Kutoš čili mravenečník kapský. (Ukázka z Brehmova díla „Život zvířat“.)

dosahuje mocnosti 25—35 metrů. Zajímavé jest, že pod touto vrstvou vlastní naleziště jeví se jako sopečný kráter, jehož stěny tvoří hlinité břidlice a níže melafyr, na jejichž okraji zhusta různé nerosty se usadily (viz č. 27). Po dýmánu zaslouhuje z jihoafrických nerostů zvláštní zmínku křemen dímlem jako hornina zlatonosná, dímlem v různých odrůdách vláknitých a metamorfických, jako krokydolite (tygří oko) a p. (viz č. 31 a 32).

Z kovů a rud jiných dlužno uvést měděné a železné. Měděné rudy v malé zemi Namů, kde přichází též měď ryzí, jsou předmětem (viz č. 57) značného vývozu; ze Springbockfonteinu vyváží se jich ročně za 6 mil. zlat. Železné rudy hojně zastoupeny rudou bahní (viz č. 34), z které domorodci sami těží železo na své nástroje a zbraně.

Mimo to přicházejí v již. Africe též rudy manganové (Tulbago), galenit (u Eliščina Portu) atd.

Z útvarů poněkud zkoumáno v oboru útvaru kamenohorního, kamenosolného (triasu), a křídového i v oboru hornin vyvřelých. Ve výstavě nejčteněji zastoupeny jsou zajímavé horniny vyvřelé spolu s některými horninami prahorními; jsou tu diority, diabasy, porfýry, syenity, syenitické žuly, melafýry, ruly, prahorní a železitě břidlice atd. (viz č. 36).

I zkameněliny na různých místech jsou vyloženy, zejména křídové, jež společně s Neymayrem zpracoval Holub (č. 117), pak hlavně triasové ryby a ještěři (č. 88 a 89) v bud. retrosp., zbytky ssavců (č. 173) a konečně otisky rostlinné z útvaru křídového v ústř. síni prům. paláce (na galerii).

## B. Průvodce pořadový.

Tato část našeho průvodce určena jest pro navštěvovatele, jenž nemaje mnoho času chce jen postupně prohlédnouti si vystavené předměty, nikoli však studovati výstavu samu jako celek.

Proto zabočí navštěvovatel do budovy umělecké, kde počíná naše číslování předmětů a vitrin, přejde odtud do budovy retrospektivní a pak do paláce průmyslového a sice nejprv do ústřední síně, odtud pak do levého křídla, načež odebere se na galerii v síni ústřední a ukončí prohlídkou v křídle pravém.

### a) V budově umělecké. Vchod středem. **Síň I. V levo**

č. 1. Nejzajímavějším předmětem jsou dvě vycpané hlavy mravenečníků kapských (*Orycteropus capensis*), jinak též kutošů, jamoškrabů neb takarů zvaných. Celé zvíře, dar z první výpravy dra. Holuba, nalézá se vycpané v českém museu; jest pravou protívou břivnatého mravenečníka brasilského, jsouc řídce štětinaté, skoro lysé a nemálo praseti podobné. Maso jeho má



vskutku chuť masa divokého vepře, z které příčiny holandští osadníci nazývají je také zemním seletem (Ardvarkens).

Skupinu ve skřini korunuje lebka nosorožce dvourohého (Rhinoceros bicornis) od řeky Zambesi, jež Bečuané zovou borele, Boerové nosorožcem černým.

2. 3. 5. 6. 7. po levé ruce a

9. 10. 11. 15. a 16. po pravé ruce. Práce Křovákův. Rytiny do fylitů, dioritů a j. hornin, představující zvířata, postavy lidské, slunce, hvězdy a různé runy. Kresby dle rytin těch cestovatelem provedené obsaženy jsou ve skřini

14. po pravé ruce, kdež také nalézá se několik skizz cestovatelových, tužkou na cestě provedených.

4. Osada Hottentotů pravých, jaké beze vší ohrady volné na planině bývají rozloženy, obsahující mimo obytné chýže ohradu pro dobytek (ve středu) a po levé straně mimo kůl s nádobou na mléko, k němuž se dobytek přivazuje, též zařízení na vydělávání kožených řemenů, jichž rolníci hottentotští ku připevňování jářma užívají. Skvostnými modely podán typ ženy a muže hottentotského v polo kulturním oděvu, nyní u kmene toho běžném (viz str. 15).

8. Křováci, rychle vymírající kmen plemene hottentotského; lovci, kteří nestavěli si samostatných obydlí a svým zevnějškem jeví se jako národ tělesně velmi sešlý. Duševní schopnosti, jak zdá se, byly dosti bystré. Svědčí o tom dílem jejich rytiny ve skalách (ve skupině vidíme na rytinách pracující Křováky), kolem vystavené, dílem nástroje, náčiní a ozdoby ve skřini

13., kdež zejména vyloženy jsou vzácné zbraně křovácké (luk, šípy), těžiska, nádoby, ozdobné šperky ze skořepin pštrosích vajec a t. d. Většina těchto předmětů tvoří dnes velice hledané a cenné starožitnosti, neboť za 4—5 desíletí nebude po Křovácích, nyní ještě živořících ani stopy. Mimo to ozdoby Masarvů, dýmky pravých Hottentotů a t. d.

12. Osada Ma-Kalaharů, otroků Bečuanských, kteří hlavně jako pastevcí jsou používáni, kdežto příbuzní s nimi Masarvové zastávají služby lovců. Osadu neohrazenou tvoří nízké chýžky, mezi nimiž podlé vyšlapaných pěšinek vidíme místy ohniště, kámen na rozemílání semen, broušení a roztloukání kostí, tu a tam pohozeny zbytky lusků a jiných plodin, pštrosí vejce a p., na plánkách suší se kůže zabitých zvířat. Lídé tito, ač velmi zimomřiví, nedělají ohňů v chýžích, nýbrž pod širým nebem, kdež za studených nocí přisedají tak blízko k ohni, že kůže na holeních a břiše se opaluje a zjizví (viz str. 15). U skřině

17. končí návštěva této síně. Tu vyloženy jsou rozmanité trofeje lovců afrických, jmenovitě sloní ocasy, kel slona, mohutné tesáky broků, chorobou zohyzdělé zuby slonů a j. Velmi zajímavá jest kostra tlustoše čili damana kapského, nejmenšího to tlustokožce vůbec, jenž velice jest příbuzný s tlustošem

habešským. Zvíře to, jehož maso se požívá a chutná jako králíčí, rozšířeno jest od jižního pobřeží až ku řece Zambesi. (Viz č. 17c.)

## Síň II.

Zde počíná vlastní osteologická sbírka jihoafrická, obsahující hlavně lebky ssavců v nevšedním výběru stárí a druhů; až na některé výjimky jsou tu zastoupeny druhy, vystavené v paláci průmyslovém. Pozorovateli zběžnému, jakým jest v takovéto sbírce třeba sám odborník, naskytuje se tuto pouze příležitost srovnávati různé útvary lebky a v čelnějších příkladech učiniti si pojem o lebečním charakteru druhu. Jsouť zde od nejednoho druhu vyloženy četné exempláře, jimiž proměnlivost lebky a jejích výrostků — zejména rohů — znamenitě jest doličena.

18. vykazuje i tu zajímavost, že vyložena jsou tu obratlová tělesa kyta australského (*Balaena australis*), velryby, která na svých tazích až ku břehům africkým se přibližuje.

19. Obsahuje několik zajímavých lebek antilop; nejnižše jediná hlava antilopy Kabondy z končin za řekou Zambesi, lebky skaloleza skákavého (*Oreotragus saltatrix*), antilopy stepní (*Pediotragus campestris*, viz čís. 148), černouché (*Capreolus melanotis* viz č. 141), žíhané (*Tragelaphus scriptus*, viz č. 202); nejvýše pak umístěna lebka volohlavce kaferského (*Oreos Canina*, viz č. 153).

20. Lebky antilopy pala či palah (*Aepyceros melampus*, viz č. 201).

21. Lebky vodní antilopy či bahnivce kaferského (*Redunca eleotragus*, viz. čís. 150), ant. puku (*Oreotragus Vardonii*, viz č. 151) a ant. lečve z Marucka.

22. Velmi pěkná skupina hlav a lebek hřívnatců. Uprostřed hlava antilopy vrané čili hřívnatce tmavého s lebkami samce (♂) i samice ♀ (viz č. 162 vycpanou); po stranách hlavy a lebky hřívnatce sivého (*Hippotragus leucophaeus*, viz č. 180).

23. Krásné lebky a rohy antilopy krutorohé (*Strepsiceros capensis*) č. kudu. (Viz č. 181.)

24. Vedle předešlé antilopy zastoupena tu lebkou také antilopa skákavá (*Antidorcas Euchores*) (viz č. 154); mezi jiným viděti tu i rohy následkem poranění výstřelem zrudné.

## Síň III. obsahuje nerosty a horniny.

Ve skříních po levé ruce jsou to hlavně hlíny a nerosty z diamantových polí čili kopanin Kimberleyských a Bultfonteinských, po pravé straně pak velmi rozmanité horniny a nerosty z prostory mezi 34° a 14° jižní šířky.

25. Dámasové hlíny z kopanin Kimberleyských vystavené v původním stavu i vyluhované již ve válcích, kde vidíme směs různých drahokamů a polodrahokamů i jiných nerostů, jež s dámasem ve hlinách těch přicházejí, jako na př. pyrit, granát,

ilmenit, cirkon, magnetit, vaalit. Mimo to vyložena tu řada krásných aragonitů.

26. Obsahuje hojnější ještě ukázky démantových hlin a nerostů z těchto kopanin. Cena démantů získaných roku 1887 v těchto nalezištích udává se na 34,560.000 zl. ve zlatě.

27. Nerosty z kopanin Bultfonteinských, velmi krásné zeolithy a aragonity.

28. Nerosty z kotliny na horním toku řeky Notuany, zejména rudy železné a měděné.

29. Balvan zlatonosného křemene z Wartebeestfonteina. Křemen zlatem velmi bohatý, ač toto není v něm v zrnkách patrné, nýbrž teprve po rozemletí dá se vyloučiti.

30. Zlatonosné křemeny z Bečuanska a země Matabelů se zjevnými zrny zlata.

31., 32. Tygří oko čili krokydolit z Kapska. Velmi vážený a v tvaru hlazeném neobyčejně zajímavý a krásný polodrahokam, z něhož robí se závěsky, různé ozdoby a t. d. Vyskytuje se v podobě vrstviček v jaspisové břidlici u Griquatownu.

33. Ve skříní této vyložen vedle krokydolitů, různých vápenců a p. též měkký mramor zaválský, z něhož Hottentotti a jiní kmenové robí dýmky, krabice a různé nádoby. (Viz č. 13.)

34. Obsahuje horniny a nerosty ze středního toku řeky Zambesi, tak zejména krásné melafyry od vodopádů Viktoriiniých, železnou rudu bahní, sůl ze zemí bečuanských, zlatonosné křemeny, různé syenity a p.

35. Zlatonosné křemeny ze Zaválska, neobyčejně zlatem bohaté.

36. Velmi rozmanité, dílem prahorní, dílem vyvřelé horniny z krajin mezi 34° a 14° již. šířky, zejména různé druhy žuly, ruly, fylitu a dioritu (na nichž Křováci své rytiny ryli), diabasu, porfyru, melafyru, pískovce, prahorních a želežitých břidlic, slepenců a p.

#### **Síň IV. na pravo od síně střední I.).**

37. Skřín, v níž vyloženy lebky ovčí a koz Boery, Mašupii, Ma-Kalaky a Vých. Bamangwaty chovaných, jež vycpané viděti v levém křídle průmysl. paláce pod č. 199 a 200.

38. Lebky opic a poloopic, jmenovitě kočkodanů, pavianů a uchošů, jež vycpané viděti jest v ústřední síni prům. paláce pod čís. 142, 143—147, 149 a 193.

39. Lebky buvolce kámy (Bubalis Caama nejvyšše), níže pak lebky ant. Duiker čili ant. schovávavé (viz č. 159).

40. Ant. šavlorohá (Oryx capensis) čili přimorožec (pason) zastoupen krásnými lebkami a rohy. Mimo to zastoupena již jen kožešinou pod č. 62.

41. Celá řada lebek zebry, jen v pravo jedna lebka jihoafrického koně původu holandského. Nejníže lebka vepře bradavičn-

tého čili bagola, jež v několika exemplářích najdeme vycpaného v levém křídle prům. paláce (viz č. 203).

42. a 44. Lebky a rohy buvola kaferského. U čís. 42. dva páry rohů, jež jsou jedinou trofejí z první sedmileté výpravy dra. Holuba, neboť vše ostatní rozdál cestovatel museím a školám.

Vycpaný v ústřední síni č. 69.

43. Pakůň, jehož druh žíhaný (*Catoblepas taurinus*) vycpaný vidíme v ústřední síni prům. paláce (viz č. 179) zastoupen tu lebkou, k níž druží se ještě lebka pakoně černého čili obecného (*Catoblepas Gnu*).

### Sín V.

45. Lebky dravců a některých hmyzožravců; z posledních zvláště zajímavá lebka *bercouna* (viz č. 190 a 194 v ústř. síni), z prvních lebky leopardů, lva, levharta, servala čili kočky křovní, bastardův koček a konečně nemálo zajímavé lebky promyk čili *ichneumonů* (viz čís. 185) a genetek (č. 189).

Příslušné druhy ssavců vycpaných vystaveny v levém křídle paláce průmyslového.

46. Další řada lebek dravců, mezi nimiž zejména pes hyénový (*Lycan pictus*), šakal zakrslý a čabrakovitý, od nichž nejlepší jihoafrická kožešina pochází.

Též lebka hyeny skvrnitě a vůbec dravců, již vycpaní jsou v levém křídle prům. paláce (viz č. 204—213).

47. Voduška ztepilá (*Cobus ellipsiprymnus*), vycpanou viz č. 152 v ústřední síni.

48—51. Sbírky jihoafrických hmyzů; čís. 48 jsou kobly, cvrčkové, kudlanky a p.

49. Zlatohlávcí, vrubouni, kalovalové, klikorožci a nosatci.

50. Hnízda vos a t rmitů čili všekazů, dílem i hnízda v dutých rozích a p. Všekazi budují si obrovská hnízda na způsob



Všekazisté.



mraveniště. Tu a tam domorodci na takových všekazištích stavějí strážní budky, pěstují tabák a p. (Viz IV. a V. v pr. kř. pal. pr.)



Pasť na antilopy.

51. Roháči, střevlíci, tesařici (mezi nimi krásné druhy světle zelené, huďě pruhované; krascové a mandelinky.

52. Lebky sajky senegalské (*Damalis lunatus*) i rohy příbuzného druhu sajky běločelé (*Damalis* čili *Bubalis albifrons*), obou druhů z podčeledi buvolců. Sajka senegalská (vycpanou viz č. 196), pronásledována byvši pro výtečné maso, jež předkládáno i na královské tabuli v Londýně, vymizela již na dobro s pakoněm z úrodnějších končin jihoafrických, kde za první své výpravy dr. Holub ještě celá stáda její zastihl, a zatlačena do západních pouští, kam lovci pro nedostatek vody nesnadno vnikají.

53. Lebky hlodavců, zvláště zajímavé lebky skokušky (*Pedetes*), syslí a j. Dále pak anatomické praeparaty leoparda, šimpanse, damana a j.

54. Doplněk sbírky hmyzů, tuto ze skupiny ploštic, kobylek a dvoukřídých (much). Z posledních zejména moucha ce-ce (tse-tse) smutné jest proslulá bodáním dobytka hovězího, jenž po bodnutí jejím hyne.

55. a 56. Sbírká jihoafrických motýlů.

**Síň VI.** v prvních dvou oddílech svých obsahuje předměty vývozního obchodu, částečně i zcela nové drogy, průmyslové rostliny a výrobky pro domácnost domorodců; v ostatních čtyřech oddílech pak znázorněn jest lov různých druhů zvířete do léčí a vyloženy vedle toho jejich kožešiny, mezi nimi mnohé vzácné, jimiž jedině zvíře na výstavě jest zastoupeno.

57. Ve střední části tohoto oddílu vidíme různé výrobky z ostrova Madeiry, vedle nich však také ukázky vydělaných kůží antilop buvolích a řemenů z již. Afriky, ukázkou měděných rud ze Springbockfonteinu, odkudž se jich ročně v ceně 6 mil. zl. vyváží. Po levé ruce v oddílu tom vyložena pěkná sbírka sušených rostlin, plodů a semen, z nichž mnohé nemálo jsou zajímavý. Tak hned po straně vidíme rostlinu mochau zvanou, jejíž listy dosti oleandrovým se podobají a k níž víže se velice smutná zkušenost cestovatelova. Celá polovina potahů jeho zhynula poživši této rostliny, kteráž obsahuje prudkou látku narkotickou, ve větších dávkách otravující, která hlavně na mozkovou činnost má vliv, ochromuje zrak, způsobuje zuřivé výbuchy a konečně za prudkých křečí smrt. Neškodlivější jest, nežli přijde do květu, a nejzlobnější působí u zvířat statných a tučných. Některá hynou již po dvou hodinách, u jiných trvá otravný proces i několik měsíců. Roste tato rostlina pouze v písčitých půdách zemí bečuanských a zambejských. Nad touto rostlinou spatřujeme jedovaté cibule, jichž jedem domorodci napouštějí své šípky. Vedle vyložena olejnatá semena mopani, dále jest semeno *Adansonie*, veliký plod keře *Strychnos*; dužina plodu jest chutná a jedlá, jen semeno jest prudce jedovaté.

Po pravé ruce nejdoleji ve velké láhvi vyložena srst antilopy skalní, jež jako sedlářská surovina jest předmětem obchodu. Vedle ní po řadě vidíme čaj v balíku, ovšem nikoli z čajovníku pochá-

zející, dále čirok (*Sorghum*), v pravo zambesijské žito, kůru *Adansonie* pro výrobu papíru, výše pak různé, krásně zbarvené a za ozdobu sloužící bobý jedlé, yamové kořeny, jedovaté plody



Pesť na malé antilopy a podobnou zvěť.

lian, plody podzemnice olejné (*Arachis hypogaea*), z níž v Evropě též pokrutiny dobyt看 se zkrmuji, nejvýše i divoké, však nepoživatelné mandle, po straně pravé pak lusky rostliny, již užívá se s úspěchem proti záduchovému kašli.



58. doplňuje řadu obchodních a průmyslových rostlin, z nichž některé teprve musí býti ve příčině svých chemických a fyziologických vlastností zkoumány. Počínaje v řadě nejdolejší od levé ruky vidíme tu plody *Mesembryanthemum*, jež chutnají výborně, sladce nakysle a účinkují též příznivě svým obsahem tanninu; dále zmíněná již olejnatá semena *mopani*, jihoafrické té, slupky *potatoes*, jež dále (v osmé láhvi) celé spatřujeme, ozdobné boby *Maruciu*, velké plody *mokango* zvané, jichž moučnatá dužina chutná jako piškot; vedle hned malé, ale velmi chutné broskve, jež svou hojností a oblíbeností zastupují naše švestky; drobné zambesijské žito, *mausa z ané*, olejnaté oříšky, semena nepravých palem vějířovitých — a mezi láhvemi kusy tlusté kůže hrochů. Čerstvá kůže mladých hrochů, upravená s rosolem, chutná výborně.

59. znázorňuje lapačku na kudu, sajku z čeledi víjorožců s rohy šroubovitě točenými. Pasti tyto jsou původním zařízením domorodců, zejména *Ma-Sarvů* a *Ma-Kalaharů*, kteří, jsouce špatnými střelci, málo by jinak ulovili. Než řídnoucí počet zvíře i je donucuje, aby místo pastí užívaly nadhánky nebo čekání, kdežto jiní přidržují se anglického způsobu štvání zvíře. Na stěnách vyloženy jsou kůže hyeny čabrakové (*Hyena brunnea*), mezi vycpanými ssavci nezastoupené, a kožešina psa hyénového *Lycan pictus*, která vycpaná rovněž není ve sbírce zastoupena.

60. seznamuje nás, jak sestrojeny jsou pasti na lvy, pevné kolové to ohrady, v nichž v nadhledu bývá ovce, a jež pádákem pevně se uzavírají.

61. jest past na malé antilopy, africké nohasy a podobnou zvěř, jakou staví zejména *Ma-Tokové*, požívající vůbec pověsti špatných střelců a lovců.

62. znázorňuje primitivní matockou past na hyeny, zařízenou po způsobu padáku kamením obtěžkaného. Hned vedle ní vystavena z kamene, volně složeného, zděná past boerská. V pozadí na stěně vidíme kožešiny vodní antilopy lečve a antilopy šavlorohé čili přimorožce (*Oryx capensis*), ve sbírce vycpaných zvířat nezastoupené.

**Síň VII.** Vyloženy jsou tuto vědecké výzkumy cestovatelovy. Ve středu vitrina

63. tájí skupinu nástrojů, jakých dr. Holub na poslední své výpravě užíval. Vystavené jsou pouze vzory, zapůjčené c. a k. voj. zeměp. ústavem ve Vídni, neboť cestovatel o nástroje vlastní vesměs přišel v boji s Mašukulumby. Vystaveny jsou tu dále denníky z první cesty a 14 denníků z cesty druhé. 18 denníků z poslední výpravy ve určeném boji úplně bylo ztraceno, mezi nimi mnohé velmi důležité, jako denník geologický, národopisný, první denník brouků, denník o hmyzu dvoukřídlem (diptera) a blanokřídlem (hymenoptera), denník s poznámkami o ptačích vejcích. Ve velkém nebezpečí byl též denník kartografický, bez něhož vydání díla



podávají názor o rozšíření zvířat a rostlin, jiné opět o rozložení kmenů a národů.

**SIŇ VIII.** předvádí nám v předních oddílech svých (č. 64—69) bohatou řadu skizz a obrazů, jak byly původně cestovatelem na cestách pořízeny, i výběr ilustrací, jež dle těchto náčrtků byly pro různá díla jeho opatřeny. V posledním oddílu této síně (č. 67), jehož stěnu kryje ukázka časopisů jihoafrických, vyložena jest kolekce publikací Holubových. Spatřujeme tu první dílo „Sedm let v jižní Africe“, vydané v jazyku českém, německém, francouzském a anglickém. České vydání pořízeno péčí nakladatelského závodu J. Otty i vyrovnává se úplně jinojazyčným. (Cena 11 zl., váz. 14 zl.) Z doby, kdy dílo toto vyšlo, pocházejí také spisy: Kolonisace Afriky, Říše Ma-Rucko-Ma-Bundská v jižní části střední Afriky, a Dodatky ku ornithologii již. Afriky (společně se šl. Pelzelnem), Příspěvky ku poznání křídového útvaru krajín na řekách Zwartkopu a Zondaagu (společně s prof. Neumayerem). — Spis o druhé výpravě „Druhá cesta do jižní Afriky“ (Z Kapského Města do území Ma-Šukulumbů) vyložen tu ve vydání českém, německém, maďarském a vlašském. Také české vydání pořízeno jest závodem J. Otty ve skvělé úpravě i oplývá hojně daty a ilustracemi národopisnými, zeměpisnými, přírodopisnými a t. d. Vychází nyní ve druhém vydání sešitovém. Vyjde celkem 38 sešitů po 24 kr., bohatěji ilustrovaných nežli všechna vydání jinojazyčná.

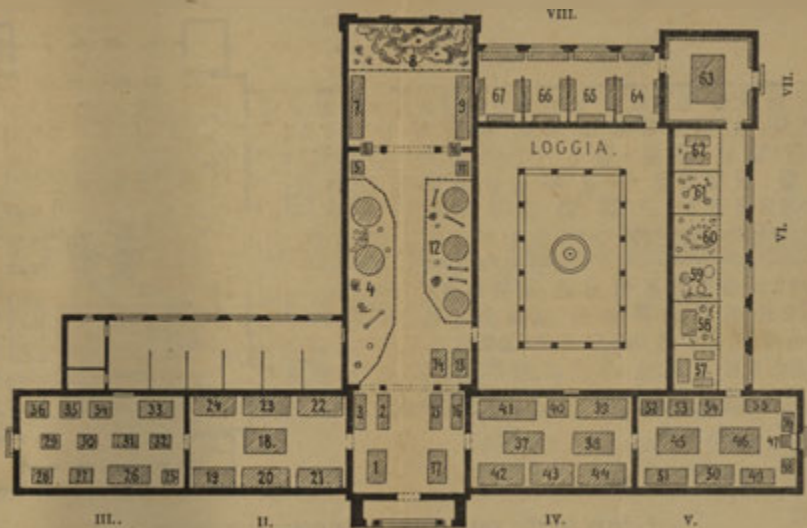
## V budově retrospektivní.

Vejděmež vchodem se strany od budovy administrační, jděme podle stěny v levo, středem zpět a pak podle pravé stěny k protějšímu východu. První velká síň obsahuje bohatou sbírku obojživelníků a plazů jihoafrických.

68. zahajuje řada drobnějších ještěrek, z nichž tu vystaveny druhy rodu *Pachydactylus*, příbuzných gekonům, kteří mají konečky prstů rozšířené.

69. Zastoupeny hlavně rody ještěrek: *Agama*, *Zonurus*. Podivuhodná jest zvlášť veliká rozmanitost ve zbarvení jednoho a téhož druhu *Zonura*, i skvoucí barvitost *Agam*, kteří pobíhají v lihu se ztrácí. U kruhochvostů (*Zonurus*) bývá hřbet a ocas nejčastěji oranžový, hlava a nohy světleji žluté, zpoděk bělavý, u jiných zase hřbet až tmavohnědý, u jiných třeba i páskami zdobený a t. d. *Agamy* mívají hlavy ohnivě červené, hrdlo žlutě tečkované, tělo a nohy leskle tmavomodré jako ocel, samičky bývají jednotvárně hnědé, v čemž se jim mláďata podobají.

70. Z ještěrek dlužno v této skupině zvlášť ještě upozorniti (v levo) na malé chamaeleonky kapské (*Chamaeleo capensis*). Zde počíná zároveň sbírka ropuch a žab, která ukončena jest následujícím číslem

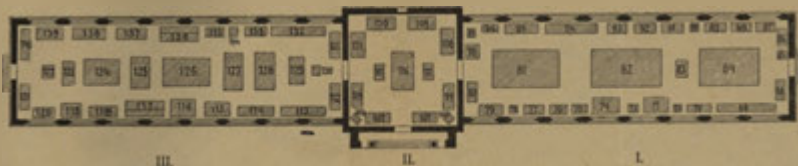


### Půdorys budovy umělecké.

Siň I.: Národopisná výstava plemene Hottentottův. Siň II.: Lebky antilop. Siň III.: Nerosty a horniny. Siň IV.: Lebky ovců, lkoš, opic, poloopic, buvolů a některých antilop. Siň V.: Lebky dravců, věčených antilop a sbírky hmyzů.

Siň VI.: Vývozní předměty, kožešiny a pastí na zvíř. Siň VII.: Denačky a mapy z cest dra. Em. Holuba.

Siň VIII.: Kresby a díla dra. Em. Holuba. Jihoafrické čtenopisy.



### Půdorys budovy retrospektivní.

Siň I.: Obojživelníci a plazi. Siň II.: Plazi a ryby. Siň III.: Ryby mořské a sladkovodní, měkkýši a korýši, pavouci, červi, polpy, mořské houby, ježovky a hvězdice.



### Půdorys ústřední síně a levého křídla paláce průmyslového.

V ústřední síni a v části levého křídla, čarou oddělené výstava ssavců, ostatní prostoru zaujímají ptáci.

71. Velmi zajímavé jsou (v této sbírce (na pravo) vystavené malé rosnice, které v líhu jsou sice bělavé s černými skvrnami, a živa však jsou čistě bílé s krásně cinobrovou kresbou; žijí hojně na stromech mopanových.

72—80. jsou vesměs želvy, dílem větší vodní želvy z řeky Limpopa, nebo velmi zajímavá želva pardalovitá (č. 13), dílem menší, za to ale velmi ozdobné želvy zemní, jako *Testudo geometrica*, vystavené společně se dvěma ještě příbuznými druhy.

Následuje řada skříní uprostřed: č. 81—83. a 85. kde v pěkné štafazi vycpání jsou velcí vodní leguani (*Monitor saurus*), vědecky varan skvrnitý čili vodní (*Varanus saurus*) zvaný. Pod č. 85 najdeme pak vod. varana v líhu. Statní tito ještěři za dne bývají viděni v haluzích keřů a stromů nad vodou, odkudž vyrušení vrhají se do vody. Ač rádi hubí vejce ptačí i ptáky samy, ano jak se praví i na drůbež se odvažují, jsou přece též hubením různého hmyzu a jiné neřesti užiteční.

84. představuje pak skupinu leguanů zemních z druhu příbuzného severoafrickým varanům písečným (*Varanus arenarius*), o nichž již Herodot se zmiňuje jako o „krokodilech zemních“. Vystavený druh jest *Varanus albogularis* čili varan bělohrdlý, jenž žije ve skalnatých končinách a živí se hmyzy, stožkami, žabami a menšími ssavci jsa spíše užitečným nežli škodlivým. Rozzloben hrbí hřbet i do výše se vymršťuje, někdy prý i proti nepříteli svému skáče snaže se jej pokousati. Holanští osadníci neprávem jej považují za jedovatého. Ve zvláštní skříní nalézá se též nový druh z údolí Zambezi.

86. Několik druhů dvouplazů (*Amphisbaena*) jest velmi pozoruhodnou skupinou, z Afriky jižní dosud málo známou; jsou to ještěři podoby hadovitě s velice malými nožkami. Zvířata tato žijí pod zemí a bezpochyby jen v noci ven se odvažují. Vyskytují se často i ve hromadách všekazů a mravenců, odkudž dostalo se jim názvu „králů neb matek mravenců“. Plazí se zdlouha, za to tím rychleji hrabou.

87. Skupina ještěrek z rodu *Eremias*.

88., 89. a 91. uzavírá řadu ještěřů úkázkami zkamenělých zbytků *Dicynodonů* a krokodila (č. 91) z Kapského útvaru triasového u Kuilfonteinu u Colesbergu, společně s čís. následujícím

90., kde o sobě vystavena jest ještěrka ostnitá z rodu *Cordylus*.

92—98. Zajímavá i bohatá sbírka hadů. Mezi nimi zvláště pozornosti zasluhuje veliká zmije útočná (*Vipera arietans*) (č. 98 zvláště vycpaná), od níž v líhu vystavena řada exemplářů, svědčících o největší proměnlivosti zbarvení těla, tak že i snadno svádí, uznávati tu místo jednoho druhu několik. Tutéž vystavena též mamba, nejjedovatější had africký vůbec. Ne-li zcela totožna, tož velice příbuzna jest tato mamba s brejlovcem egyptským, známým hadem Kleopatřiným, o němž jest známo, že



v barvě jest proměnlivý, bývá na hřbetě zbarven žlutě až i černohnědě. Z jižní Afriky popisuje dr. Holub mamby zelené, černé a žlutavé. Velmi zajímavá jest skupina drobných hadů (číslo 97) z podřadí hadů červovitých (*Stenostoma*). Následuje prostřední síň budovy retrospektivní. Jdeme opět v levo, vrátíme se kolem prostředních skříní a podle pravé strany projdeme do síně následující.

**99—102.** Vycpané mořské ryby ze Stolové zátoky u Kapského Města. Mezi nimi preparovaný chrup žraloka (č. 100) a mohutný jeskyňák (druh pražmy — *Dentex rupestris*) a j.

**103.** podává ukázky zkamenělých ryb (*Palaeoniscus*), skelnošupinatých z triasu u Colesbergu.

**104. a 105.** vedle **111.** předvádějí opět další řadu ryb ze Stolové zátoky, mezi nimi nápadni jsou velcí rejnoci (*Rajacapensis*), malí žraloci (z rodu *Scyllium*), česky zvaní máčka, podivuhodné šiméry (*Cbimaera callorhynchus*) a p.

**106.** Pěkná skupina želv pardálovitých, jež v dřívější síni již jsme viděli.

**107. a 108.** Kostra a vycpaný exemplář zmije útočné, o níž výše již (u č. 92) šíře jsme se zmínili.

**109.** Krajta natalská (*Python natalensis*), největší had jihoafrický z čeledi hroznýšů, hadů to nejedovatých, avšak velikou silou svalů se vyznamenávajících. Vedle pak pod čís.

**110.** spatřujeme ještě zdařile vycpanou kobru čili mambu, výše již uvedeného brejlovce jihoafrického, a tedy vedle krajty, největšího a nejsilnějšího afrického hada i hada nejedovatějšího.

Následuje síň III. v budově retrospektivní, v níž sneseny zástupci mořské zvířeny ze zátoky Stolové u Kapského Města, dílem též ukázky některých zajímavých sladkovodních i suchozemských zvířat vnitroafrických. Postupující jako ve předešlých dvou síních, najdeme nejprv pod čís.

**112—113.** opět četné zástupce ryb mořských, mezi nimi hlavně rejnoky, pražmy, tučňáky, makrely, trigly (*Dentex*, *Sargus*, *Sebastes*, *Blenides*, *Carangx*, *Urogymnus*) a p.

**114.** podává nám názor o sladkovodních rybách jihoafrických; vidíme mezi nimi mnohé tvary velice příbuzné našim kaprovitým, jako zvláště parmám, tloušťům a j., dále malé sumecky a j. Nejzajímavější jest po levé ruce v několika exemplářích vystavená (bezpochyby nová) ryba z příbuzenstva rodu *Synodontis* s bodavými trny na hřbetě a břiše, jejíž tlama velice podobá se široké tlamě sumců. Velmi bohatá jest následující skříně

**115.,** kde vidíme řadu suchozemských krabů, hojně bernšek zemních, zajímavou řadu cizopasných korýšů : ryb (v lihu na modrém skle), konečně pak i některé ukázky pevně usedlých korýšů mořských (vilejších), sumýšů a t. d. Neméně pozoruhodná jest vitrina následující:

**116.**, kdež vystavena bohatá řada pověstných škorpionů, četné stonožky, mezi nimi i stonožka obrovská, a nejnižší řada namnoze obrovských klíšťat, jež přisávají se na domácí i divoká zvířata jihoafrická.

**117.** věnováno jest červům, dílem cizopasným z lidí a zvířat, dílem mořským. Od posledních vystaveny jsou tu stavby, v jakých bytují v zátocě Stolové.

Pravé oddělení jest zajímavé zvláště tím, že po pravé ruce vystaveny jsou tu originály ku práci dra. Holuba a Neumeyera o křídlových zkamenělinách od Zondaagu; mimo ty vyloženy jsou tu též triasové zkameněliny z Colesbergu; celek doplňuje pak řada ulit od ostrova Mauritia, mezi nimi velké křídlatky (Strombus), pestré zavinutce (Cypraea), střečovité přílipky (Patella), malá jedna zéva (Tridacna) a t. d.

**118.** jest pěknou ukázkou měkkýšů z zátoky Stolové. Po levé straně vidíme tu řadu překrásných bílých skořepin chobotnic plovoucích čili argonautů, pak velmi četné přílipky, návky (Mytilus) a j., jež svědčí, že rozmanitost druhů těchto zvířat v zátocě Stolové dosti jest jednotvárná, čehož dalším dokladem jest i skříň následující

**119.**, kde vidíme ještě řadu tenkoskořepatých bokasanek (Tellina), krásnou perletí vyložených ušní (Haliotis), něco podlouhlých oliv, velké bahenky, našim Paludinám podobné a t. d. Ve skříni

**120. a 121.** vystaveny jsou pak ukázky drobnobledných, v keřovitě kolonie vyrostlých zvířat, a sice v první skříni keřnatek (Sertularina), v druhé pak mechovek (Bryozoa, Menipera cirrata a M. triseriata).

Ve střední řadě vystavených předmětů nalézáme nejprv v líhu

**122.** velkou chobotnici pobřežní (Octopus) ze zátoky Stolové, smiramenného hlavonožce, jehož ramena opatřena jsou četnými přísavkami.

**123—127.** Řada skříní, v nichž vyloženy ukázky korálů ze zátoky Stolové; pořadem přicházíme tu od keřovitých korálů rohovitých k bílým vápenitým korálům útesovým, mezi nimiž spatřujeme keřovité tvary Madrepor a Mantipor, bočníkovité číšníky, tu řasnaté (Fungia a Favia), onde hvězdovité (Astraea), neb laločnaté záhybovité jako mozek ssavčí (Diploria) a t. d.

**128.** Skupina usedlých koryšů, jež zovou se žaludci (Balanidae) a různě, nejčastěji pěkně růžově zbarvené mají skořepiny, ze mnoha malých, namnoze ozdobných destiček složené.

**129—130.** obsahují opět pěkné ukázky zkamenělých ryb skelnošupinatých (Palaeoniscus sculptus) z kamenosolného (triasového) útvaru u Colesbergu v Kapsku.

**131—135.** Další ukázky mořských ryb v lihu, jmenovitě rejnoků (Rhynchobatus annulatus, Raja Blochii), žraloků ostní-

tých (*Spinax acanuas.*), šimér a t. d. Nejzajímavější jest pod č. 183 vystavený červený ssajač (*Chorisochismus dentex*), jenž

Lezení dra. Holuba a jeho průvodec.



svou přísavnou deskou připíná se ku stěnám lodí a k jiným předmětům ve vodě, a za živa jest rybou neobyčejně krásnou šarlatově zbarvenou.

136—142. Vitřiny obsahující hojně ukázky dižší zvířeny mořské, zejména ježovek a hvězdíc (č. 137), hub rohovitých



Ležení dra. Holuba a jeho průvodec.

i křemenitých (138, 140, 142), polypů keřovitých (sertularií v libu (č. 137), sasaneč, korálů a p.



## V paláci průmyslovém.

**Síň ústřední a levé křídlo** tají ssavce a ptáky jihoafrické. Kolem pavilonu královského, jenž stkví se tentokráte v nové, ovšem jednodušší, však neméně vlnité úpravě, řadí se obrovské vitriny s největšími ssavci jihoafrickými, zejména se skvostně vycpanými antilopami. Sbírka ssavců pokračuje pak ještě do levého křídla a sice jeho středem až k postrannímu východu, kdežto po obou stranách této řady ssavců umístěno v několika řadách skoro 200 skříní s ptáky. Vejdeme do ústřední síně a dáme se v levo k velké rohové skříní.

**141.** Antilopa černouchá (*Calotragus* neb *Tragalus melanotis*), nejmenší gazela jihoafrická, žije v husté trávě a sítí podle pramenů a potoků, na svahu výšin a v houštinách. Kolem řeky sv. Vavřince přichází též s ní vystavená antilopa skalní (*Pelea capreola*).

**142., 144.** (147 mládě) Uchoš dlouhoocasý (*Otolienus galago*), malá poloopice (s hnízdem svým), jejíž vlastní jest velký díl Afriky. Zdržuje se nejraději v lesích citlivkových a mimo hmyz libuje si ráda i na pryskyřici či lépe řečeno na klovatině citlivek.

**143., 145., 146. a 149.** Kočkodani (*Cercopithecus*) čili tak zv. mořské kočky, velmi úhledné to opice, jež náležejí vůbec k zvířatům n-jčilejším, nepohyblivějším, nejveselejším a společností nejvíce milujícím. Roty jejich hromadně se dostaví všude, kde jest něco k snědku.

**147.** Katta (*Lemur catta*) muna, poloopice z ostrova Madagaskaru. Vyniká značnou ušlechtilostí a neobyčejnou pohyblivostí.

**148.** Antilopa stepní (*Pediotragus campestris*).

**150.** Bahnivec kafferský (*Redunca eleotragus* — *Eleotragus arundinaceus*), sajka bahnivec, srnčí zvíře podobná, těla ale statnějšího; skrývá se v rákosí, vyplašená neprchá daleko a křichajíc dává výstrahu svým družkám. Život mají velmi tuhý, tak že poraněny i několik mil uběhnouti dovedou.

**151.** Antilopa puku (*Onotragus Vardonii*), žijící ve vysoké trávě na březích Zambesi a její přítoků, kde nesnadno bývá ji uloviti.

**152.** Voduška ztepilá (*Kobus ellipsiprymnus*-Kransgat), antilopa vodní, statný ivor velikosti jelení, pasoucí se v malých stádech na březích řek, v jichž rákosinách se skrývá. Vyplašeny obyčejně přechají k vodě a do ní se vrhají.

**153.** Vlohlavec kafferský (*Buselaphus Oraas* = *Oreas Kanna*), velká antilopa z čeledi dutorožců, již Holanďané zovou neprávem sajkou losí; popásá se na travnatých rovinách, tu a tam citlivkami porostlých nebo utíká se před lovci na srázné nepřístupné svahy hor. Staří býci rozšiřují pronikavý zápach pižmový.

**154.** Sajka či antilopa skákavá (*Antidorcas Euchores*), ztepilá, menší antilopa se srstí barvy temně skořicové, rozšířená od Mysu Dobré Naděje až za rovník a zdržující se v suchých ro-

vinách vnitroafrických. Za dlouho trvajícího sucha, kdy i všechny kaluže vysychají, vnikají ve větších stádech až do Kapska pustošice vše, co jim do cesty se namane.

155. a 156. Žiháný sysel kapský (*Spermophilus*), jeden z větších syslů rázu čistě stepního.

157. Damana čili tlustoše kapského (viz čís. 178) zárodky.

158. Lesní krysy č. polomyši Zambesijské, jež hojně vnikají do obydlí, ležení a p.

159. Antilopa č. chocholátka schovávavá (*Grimmia necticans Cephalolophus mergens*), malá sajka o krátkých rozích, jež vyrůstají obému pohlaví s chocholkou čili kšticí mezi rohy. Uprostřed největších huštin křovinatých, v nichž stále se zdržuje, pohybuje se velmi obratně a vyplašena zas v nejbližším křoví se ukrývá.

160. Skupina myšovitých hlodavců; uprostřed křeček linokanský, vlevo vlnomýš, vpravo páskovaná myš kapská.

161. Díkobraz (*Hystrix cristata*), osinatý hlodavec, štítící se denního světla. Žije též v jižní Evropě, kam dostal se ze severní Afriky.

162. Antilopa vraná (*Aglocerus* neb *Hippotragus niger*) čili hřivnatec tmavý. (Viz též č. 180.) Vlasti této antilopy jest střed africký, krajiny blíže Mysu Dobré Naděje pak její jižnější hranicí jejího rozšíření. Žije o samotě neb v malých stádech. Stádo vodi kozlové, již hlasitým fukáním dávají výstrahu před nepřítelem.

163. Sysel stromový, žijící po způsobu veverky.

164. Plch kapský (*Graphiurus capensis*), (viz č. 167).

165. Luskoun krátkoocasý (*Manis Temmincki. Smuts.*), chudozubec živící se mravenci. Neznaje hbitě utíkatí snadno bývá dohoněn a od černochoů, kteří bílé maso jeho rádi požívají, holmi utlučen.

166. Slepůška (*Georhynchus*), hlodavec z čeledi slepců (*Spalacini*), jenž hrabe si rozsáhlé chodby pod zemí, a tím velké škodu způsobuje.

167. Plch kapský (vycpaný), zástupce rodu *Graphiurus*, pouze v Africe jižní žijícího.

168. Krysa z výšiny Pho u Linokany

169. Zebra (*Equus Zebra*), jednokopytník, příslušník rodu koní, se srstí na přič žibanou. Žije výhradně v rovinách a lesích jižní a východní Afriky, kde má ještě příbuzné druhy: polo-žibanou zebra borní (*Equus Burchellii*) a nežibanou kvagu.

Buvol kafferský (*Buballus caffer*), nejsilnější a nedivočejší, zavalitý skot, jenž žije divoce po vši jižní a střední Africe, často ve stádech o 40—60 kusech.

170. Zajáci jihoafričtí, zastoupení odrudou bečuauskou a kapskou.

171. Skokuška čili nohas africký, obrovský tarbík, (*Pedetes caffer*), vyznačující se nepoměrně delšími zadními nohami, ku skákání uzpůsobenými a čtyřmi prsty opatřenými. Žije v podzemních skrýších pospolitě, jest zvířetem nočním a živí se kořínky, listím a semeny.

172. Zárodky antilopy kudu.

173. Kosti ssavců z kamenosolného útvaru (triasu) u Colesbergu.

174. Skupina vycpaných ssavců na prodej, majetek preparatora F. Kalkusa (ve Vídni).

175. Netopýři jihoafričtí, hlavně z čeledi vrápenců (náš *Rhinolophus ferrum eq inum* vyskytuje se až na Mysu Dobré Naděje), kaloňů, srostlouchých (*Plecotus*) a p.

176. Dva druhy vyder zambesijských (*Lutra*), statné zvíře, s krátkým kožichem velmi podobné vydře evropské.

177. Myši linokanské, dosud blíže nestudované.

178. Daman (*Hyrax capensis*) viz č. 17 a 157.

179. Pakůň čili gnu pruhovaný (*Gorgon fasciatus* = *Catoblepas taurinus*) vyhynutí blízký. Druh nejpitvnějších dutorožců jihoafrických, spojující v sobě ráz sajek, skotu a koní.

180. Hřivnatec sivý (*Aegocerus* neb *Hippotragus leucophaeus*), antilopa nejbliže příbuzná ant. vraně, v okolí Mysu Dobré Naděje již od 70 let úplně vyhlazená, omezuje se na původní vlast ve vnitru africkém. Oba hřivnatci vyznačují se chvostnatým ocasem a žlínovitou, nejvíce zebřině podobnou hřívou.

181. Antilopa krutorohá (*Strepsiceros Kudu, capensis*) čili kudu (viz č. 196), sajka vijorohá, jež velikostí předčí našeho jelena; žije nejraději v křovinatých podrostech lesů. Vystaveno celé stádo jednatníků ve všech stupních tělesného rozvoje (mláďata, vidláci, dospělé samice ♀ i samci ♂ [byci]).

182. Netopýři, hnízdící se v dutinách stromů (dle přírody modelovaného baobabu (*Adansonia digitata*) viz č. 175.

183. Zorilla čili myšák (*Rhabdogale mustelina*), africký zástupce smradochů z čeledi tchořů stužkovaných, jež často nazývají „otcem zápachu“. Proti nepřátelům brání se vydáváním zápachu nejvýše odporného.

184. Medojed (*Ratelus capensis*) neboli rattel, jezovcovitá šelma, žijící v norách podzemních, jež sama zručně si hrabe. Jako potravu vyhledává hnízda včel, které se v opuštěných brlozích zemních zahrizují; jeho tlustá, srstnatá kůže dobře vzdoruje jejich žihadlům.

185. Tři druhy Promyk, nejmenší nejčejněji zastoupená Promyka malá (*Herpestes pulverulentus*), zástupce pucholovitých šelem ze skupiny ichneumonů, kteří proslulí jsou ničením vajec krokoilů, ač mimo to i drobnější ssavci i ptáci jsou jejich potravou.

186. Zárodky hyeny šabrákové (*Hyaena brunnea*).

187. Krtek zlatolesklý (*Chrysochloris aurata*) blízký, velmi zajímavý zástupce našeho krtka.

**188.** Civetka (*Viverra Civetta capensis*), šelma pucholovitá (v z. č. 185 a 191), stojící asi uprostřed mezi kunou a kočkou. Tvrdí se o ní, že nejmilejší potravou jsou jí vejce ptačí a že ve vyhledávání hnízd jeví zvláštní zručnost.

**189.** Skupina genetek (*Viverra genetta*) s několika odrůdami: genetka tygrovitá neb senegalská, pardalovitá a obecná. Z kožešin těchto civetekám příbuzných šelem pucholovitých domorodci národní pláště si hotoví. V některých končinách, jako na př. v Berbersku, užívají jich jako koček k vyhlazování potkanů a myší.

**190.** Rejsek zavalitý a kapský, příbuzné druhy hmyzožravců našemu rejsku obecnému, z nichž v jižní Africe žijí asi tři druhy, a k nimž řadí se tu ještě bercoun africký (*Macroseles iupestis*) (viz č. 194 v líhu), příbuzný hmyzožravec, jehož všechny druhy žijí v jižní Africe.

**191.** Hrabačka neb surikata (*Rhyzaena tetradactylus*), pucholovitá šelma, blíže příbuzná s promykou (č. 185), jediný druh svého rodu, hubí hady a jiné plazy, konajíc tím dobré služby.

**192.** Ježek kapský (*Erinaceus frontalis*?), zástupce našich ježků v jižní Africe.

**193.** Skupina pavianů z Kapska (obecný *Cynocephalus Babuin*), zambesijský (nový druh a odrůda z řeky Limpopu). Paviani jsou šeredné opice, též psohlavé zvané, vedle veleopů největší opice vůbec. Jsou divocí, zlostní, nestydatí, potměšilí, obličej mají potvorný a řít ohyzdnou. Afrika jest pravým jejich domovem.

**194.** Bercoun v líhu (viz č. 190).

**195.** Genetka obecná (viz č. 189).

**196.** Buvolec (*Alcelaphus bubalis*) a sajka senegalská, zvaná Sesebe neb Zulský Hartebeest (*Damalis lunatus* = *Bubalis senegalensis*).

**197.** Antilopa kakatombe (*Hartebeest*), vzácnost v evropských museích, z nichž vůbec v žádném tak četná a úplná rodina zastoupena není.

**198.** Nosorožec dvourohý (*Rhinoceros bicornis*), borele Bečuanů, nosorožec černý u Boerů, vyznačující se temnou, lysou kůží. Rozšířen od 18° sev. až ku 24° jižní šířky.

**199.** Skupina ovci tučnoocasých, chovaných domorodci jihoafrickými; dle pokročilosti chovatelů vidíme, že tučný ocas více méně jest vyvinut. Kdežto Ma-Kalakové a Ma-Tokové stojí v té příčině na stupni nižším, Boerové a Ba-Mangwatové chov ovci těch značně zdokonalili. Ve středu znázorněna ohrada pro ovce.

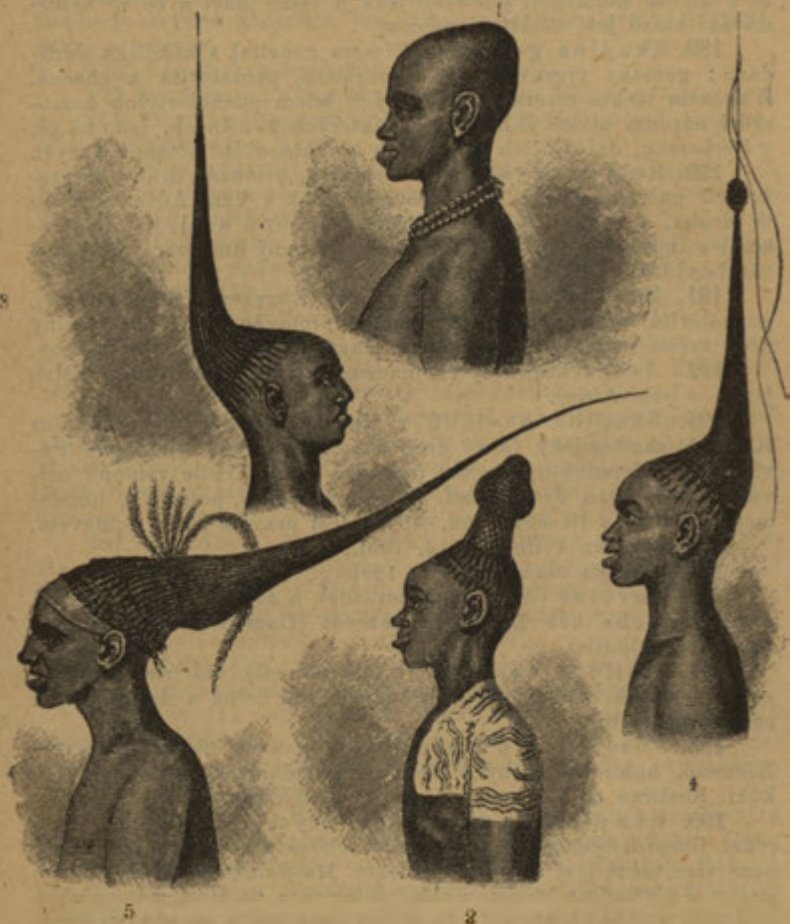
**200.** Kozy, jakéž chovají Boerové, Ma-Kalakové, Ma-Tokové a Ma-Šupiové.

**201.** Pala (*Aepyceros čili Antilope melampus*) čili pallah, antilopa větší a ztepilejší nežli náš daněk, dříve hojná v zemích bečuanských, nyní již značně vyhubená; dva druhy, jeden nový, menší druh drn. Holubem ponejprv do Evropy přivezený.

**202.** Lesní antilopa žíhaná či lesní plamatý neb křovák (*Tragelaphus scriptus*), sajka žijící párovitě v křoviskách; loví



se hojně pro zajímavou barvu kůže a krásné rohy. Ze všech sajek nejlépe se drží v zajetí.



Účesy Ma-Šukulumbů. (Ukázka z díla „Druhá cesta po Jižní Africe“.)

**203. Bagol africký** (*Phacochoerus africanus*) čili též vepř bradavičnatý, ozbrojený mohutnými kly, jehož maso jest nechutné, lépe užívá se usušené a nasolené. Není tak divoký jako kanec evropský, prchá již před malým psíkem.

1



2



3



4



5



7



6

8

Účesy Ma-Šukulumbù. (Ukázka z díla „Druhářčesta po Jižní Africe“.)

**204.** Serval č. kočka křovní (*Felis serval*, *thari*), dravec to, jenž tvoří přechod mezi kočkami a rysy. Rozšířen jest v jižní Africe a odtud daleko na západ i východ. Kožešina pode jménem kůže „africké kočky tygrovité“ přichází do obchodu.

**205.** Karakal čili rys jižní neb pustinný (*Felis caracal*) jest stepní rys štíhlejšího těla nežli ostatní jeho soudruhové, jeho barvitost mění se dle krajiny, ve které přichází dosti značně. Rozšířen jest ve stepích celé Afriky, přední Asie a Indie.

**206.** Levhart (*Felis pardus*, *Leopardus antiquorum*), pardálovitá šelma starého světa, již Afrika jest vlastním domovem. Tmavé exempláře pocházejí z houštin kapských, zvířata světlejší srstí ze světlých lesů a stepí bečuanských.

Lev jest odrůdou lva s krátkou hřívou, zvanou v jižní Africe „silák“ (kranchjat), a nejhojnější. Řidčí jest lev bezhřivý (*Leo senegalensis*), od něhož pochází vystavená lvice, a poměrně nejřidčí plnohřivý lev obyčejný. Vedle vlastní divoké kočky vystaveny jsou tu i někteří zajímaví bastardi téže s kočkami domácími.

**207.** Divoké kočky evropské pro porovnání s africkými.

**208.** Lišky evropské pro porovnání s následujícími africkými.

**209.** Šakal čabrákový neb pestrobarvý (*Canis mesomelas*), psovitá šelma, tvořící dobrý přechod mezi liškou a obecným šakalem. Vyskytuje se na stepích i v lesích a jest pro kožešinu zvířetem silně pronásledovaným. Soudruhy jeho jsou tu odrůdy šakala šedý a zakrslý.

**210.** Liška khama (*Canis Caama*) náleží do skupiny lišek velkouchých čili feneků. Vyhledává ráda pštrosí vejce, jež do brlohů si odvaluje a svalováním přes kořeny rozbíjí; že by najednou celé strávil, není ovšem pravda.

**211.** Hyéna cibetková (*Proteles Lalandii*) čili šantoš žihaný jest přechodným tvarem mezi hyénou i dravci pucholovitými. Dosud dva známé druhy toho rodu, kteří jsou obyvateli Kapska a zemí Somalů.

**212.** Hyéna skvrnitá (*Hyaena crocuta*) liší se skvrnitou srstí od hyény pruhované, již častěji bývá ve zvířincích viděti. V jižní Africe daleko hojnější všech dravců nazývá se tam „hrob - vlkem“ a vytlačuje všude hyénu žihanou.

**213.** Nový druh neb odrůda hyény skvrnité. Nezastoupen jest tu třetí druh jihoafrických hyén, hyena čabráková (*Hyaena brunnea*), jejíž kožešina vyložena však v bud. um. v síni VI. č. 59.

Ptáctvo v křídle levém paláce průmyslového. Ku skříním připojeny mapy, naznačující zeměpisné rozšíření druhů.

**214—216.** Z pěnkav vidíme tu některé zajímavé druhy: p. krvavou (č. 214), čili amaranta, již ptáčníci říkají bengalista krvavý (*Estrela minima*), a která v zemích nilských jest asi tím, čím u nás vrabec; od 22° sev. šířky jde až k 25° jižní š.; jiný zástupce astrildů (*Estrela subflava* č. 216) zve se aurora.

217. Vdova žltoramená a zlatozdobená (*Colius passer flavoscapulatus a macrourus*), dva druhy z podčeledi snovačů vdovami zvaných.
218. Strnad žlutý (*Crithagra sulphurata*), ptáče z blízkého příbuzenstva kanára.
219. Pěnkava granátová (*Uraeginthus granatina*).
220. Šupináček (*Fringilla lepidoptera*)
221. Snovač (*Plocepasser mahali*, viz č. 317-319, 321-323).
222. Vrabec kapský (*Passer arcuatus*).
223. Vrabec pospolitý (*Philotreron socius*) s obrovským společenským hnízdem, jež povstalo přičiněním mnoha rodin stavejců vedle sebe a střechu vzájemně přes hnízda nová rozšiřující.
225. Lejsek (*Pratincola* sp.).
226. Lejsek pásovaný (*Pratincola pastor*).
227. Housenčík (*Campephaga nigra*), pták z blízkého příbuzenstva lejsků a brkoslavů.
228. Masák (*Lanius* neb *Enneoctonus collurio*), pták u nás obecně známý, jenž o své zimní pouti proletuje celou Afrikou jsa tou dobou až i v krajinách jihoafrických velmi hojným.
229. Nový druh: *Grauculus* n. sp.
230. Tuhýk červeno-skvrnný (*Lanius pyrrhisticus*) člen na druhy (přes 200) bohaté čeledi tuhýků, ptáků to hmyzožravých, kteří nízka však také menší ptáky pronásledují. Viz čís. 228, 231, 232, 233, 234, 237 a 238.
231. Tuhýk šarlatový (*Laniarius atrococcineus*), překrásný šarlachově a černě barvený.
232. Drongo smutkový z podčeledi tuhýků lejskových, zajímavý svými kejkly, když za kořisti svou ve vzduchu poletující se honí.
233. Tři druhy tuhýků zemních: *Telephonus backbakiri*. *T. sulphureispectus* in *T. cuculatus*, t. rudokřídlý). Žijí jen v nejhustším křoví nad samou zemí, nad kterou nízko též létají, jen po prudkých bouřích vysoko vyletují, aby vytřepali vodu z peří, jež jsou málo mastné silně ji vpíjí.
234. Tuhýk flétnový (*Dryoscopus stricturus*) druží se k podkřovním tuhýkům (*Telephonus*), ač chováním spíše drozda připomíná.
- 235—236. Smíškové (*Crateropus Jardinii* a *Crat. bicolor*), poslední velmi úhledný, bílé a červeně zbarvený. Jsou to drozdi z podčeledi drozdů hřmotících č. drozňáků. Význační chechtotem, jež dovedou ztropiti, vyruší-li je nepatrná nějaká příhoda z klidu. Žijí vždy pospolitě prolézající nejhustější křoviny a lomožice skoro bez ustání.
237. Tuhýk hrubohlavý (*Eurocephalus anguitimens*), jeden asi ze 60 druhů hrubohlavých tuhýků (*Pachycephalinae*), kteří žijí většinou v Australii a na ostrovech tichomořských.



238. Tuhýk talacoma (*Prionops talacoma*).
239. Drozdec hnědý čili bylbyl žlutořitý (*Pycnonotus nigricans*), blízce příbuzný našim žlívám.
240. Mucholapka kapská (*Terpsiphone perspicillata*), člen nejnádhernější čeledi tropických lejsků (*Myiagrinae*), zvaných lejsky rajskými. Neunavní, čilí to ptáčci, již oživují les způsobem nejrozkvěšnějším.
241. Bělořit křovinatý (*Bessonornis caffra*). Viz č. 247.
242. Sýkora černá (*Parus niger*). Viz č. 316.
243. Melba (*Pithelia melba*).
244. Ohniváček (*Pyromelana Sundevalii*, viz č. 317—319), člen čeledi snovačů; rozkošný ptáček, jenž jako ohnivá jiskra vyjímá se v zeleném poli obilném.
245. Moudivláček (*Aegithalus capensis*) zastoupený svými úhlednými hnízdy.
246. Pěnice *Sylvia* n. sp.
247. Bělořit křovinatý viz č. 241.
248. Krejčík africký, rákosník z příbuzenstva rodu *Orthotomus*, jenž plete si velmi ozdobná hnízda. *Sylvia* n. sp.
- 249—251. Různé druhy *Sylvii* (pěnic).
252. Pěnice zambesijská (*Sylvia zambesia* Hol. n. sp.), nový druh, objevený drem. Holubem.
253. Slavík zambesijský, rovněž nový druh.
254. Konipásek žlutý (*Budytes flava*, viz. č. 292).
- 255—258. Různé druhy skřivanů.
259. Skřivan (*Megalophonus*).
260. *Anthus arboreus* (skřivan stromní, viz č. 277).
262. Tuhýk rudokřídlý (*Telephonus cuculatus*, viz č. 233).
263. Tuhýk dlouhoocasý (*Lanius cissoides*, viz č. 230). Počínaje ode vchodu z ústřední síně:
264. Leskoptev čili lesknáček Petrův (*Lamprotonis sycobius*) s hnízdy, v nichž ptáci tito i zimu přežijí (viz čís. 270).
265. Vrány, proslulé jako hubitelé zhoubných kobylek; dva zajímavé druhy havranů: dvoubarvý (*Corvus scapulatus*) a kapský (*Corvus capensis*).
266. Špaček dvoubarvý (*Spreo bicolor*).
267. Lesknáček dlouhoocasý (*Sycobius phoenicopterus*, viz č. 264 a 270).
268. Lesknáček červenokřídly (*Juida*). Viz čís. 264, 267, 270.
269. Myšák červenozobý (*Colius erythromelon*) M. šedý (*C. striatus*) a M. kapský (*C. capeusis*). Členové malé, jen několik druhů čítající čeledi lehozobců, jen v Africe žijících. Nejvíce podobají se kukačkám.
270. Leskoptev bělobřichá či lesknáček šupinatý (*Lamprotonis leucogaster*), nádherný pták z čeledi špačků,

jenž v četných rodinách žije v hornatých krajinách afrických a zdržuje se výhradně na stromech.

**271. a 273. Skřivan ostruhatý** (*Macronyx capensis*), zástupce našich lindušek v již. Africe.

**272. Křikloun** (*Schizorhis concolor*).

**274. Rohas nosatý** (*Buceros nasutus*) a r. rudozobý či tok (*B. erythrorhynchus*), nejmenší druhy zoborožců, zdržující se nejvíce na stromech. Svým křikem vyzrazují přítomnost jedovatého bada neb jiného podivného tvora a hlasu jejich dbají nejen jiní ptáci ale i mnozí ssavci (antilopy).

**275. Skřivan ryšavý** (*Megalophonus rostratus*).

**276. Drozd neb vrabec skalní** (*Monticola saxatilis*) jest pták středomořský, jenž zdomácněl ve všech velehorách středo-afrických a když stěhuje se, proletuje velkou část Afriky.

**277. Skřivan stromový** (*Anthus arboreus*) viz č. 260.

**278. Drozd křikloun** (*Turdus strepitans*).

**279. Žluva čárkovaná** (*Oriolus Roletti* a *Or. n. sp. Hol.*).

**281. Brejláček madagaskarský** (*Zosterops madagascariensis*).

**282. Bělořit stepní** (*Myrmecocichla formicivora*).

**283. Strdimil dlouhoocasý** (*Promerops caffer*) a

**Dudek africký** (*Upupa africana*), velmi příbuzný našemu dudku obecnému.

**284—298.** počíná řada strdimilů (*Nectarinia* viz č. 287, 288, 290, 291, 293, 295, 296, 298), drobných to ptáčků ozdobného těla, kteří nádhernými barvami připomínají kolibříky, jichž v Africe není. Svými krátkými křídly, dlouhými běháký i způsobem života podstatně se však strdimilové od kolibříků liší. Čeleď jejich čítá asi 120 druhů, z nichž nejvíce žije v Africe. Tu vidíme druhy překrásných barev kovových (*Nectarinia amethystina*) *famosa*, *violacea* a j.).

**285. a 286. Rehek zahradní** (*Ruticilla phoenicea*), známý náš řehák, čermák neb kominíček, jenž nechybí nikde v Evropě, stěhuje se v září až do vnitra Afriky.

**292. Konipasové:** k. stepní (*Budytes Rayi*), k. kapský (*Motacilla capensis*) a k. žlutý (*B. flava*). Hnízdištěm konipasů jest Evropa, Asie a severozáp. Amerika, Afrika střední jejich zimním bydlištěm (viz č. 254).

**294. a 297. Rákosníci** (*Salicaria stentoria* a *turdina*). Rákosník velký (*Sal. turdina*) mimo Vel. Britanii obývá největší část Evropy a v zimě zalétá až do zemí kapských.

**299. Drymojka Holubova** (*Drymoica Holubi* a *Dr. africana*), pokrovní rákosník, skupina kterýchž pěvců zahrnuje asi 200 druhů.

**300. Dudek stromový** (*Irisor melanorhynchus*), z čeledi dudků šplhavých pták nejpůsobnější, všude rozšířený na jih od 16° šířky v Africe. Tenkým zobákem svým vyhledává nejtajnější skrýše

hmyzu, jako náš dudek sbírá zapáchající brouky, jako datel všimá si mravenců.

**301—304. a 306.** Vlhý, čeled řádu lehozobců, nejnádhernejší ptáci starého světa, již krajinu, v níž se vyskytní, nemálo oživují. V Evropě žije z nich *Merops apiaster* (č. 301), jež vyskytuje se i v Africe, kde druží se k ní vlha nachová, (*Merops nubicoides*) č. 304, 305 její hnízdo a někteří včelojedi, jako vč. Smithův (*Melittophagus leulocoides* 301) a vč. malý (*Merops erythropterus* čís. 302). Blízkými jich příbuznými jsou níže uvedení mandelici.

**305, 307—308.** Lednáčkové, jejichž nádherně barvený zástupce *Alcedo ispida* žije u nás a náleží ku největším škůdcům ryb, neprávem nesou své české jméno, nebo většinou žijí v krajinách horkých. Z těch vidíme tu především zástupce lednáčků vrholovců čili královských: l. jižního (*Ceryle rudis*) a l. chocholatého (*Alcedo cristata*), dále pak zástupce lednáčků stromových: l. senegalského (*Halcyon senegalensis*) a čárkovaného (*Halcyon chelicuti*).

**309.** Břehule (vlastovky pobřežní), vlastovky skalní a rorýsové z Kapska.

**310.** Mandelici ptáci nepokojní a nestálí, vlhám blízce příbuzní zastoupeni jsou v Evropě: M. obecným (*Coracias garrula*), jenž proputuje i celou Afriku, kde druží se k němu m. dlouhocasý (*Cor. candatus*). Mimo ně vystavena tu norina (*Trogon narina*), ku počté jakési krásné Hottentotky Levaillantem tak nazvaná.

**311.** Pěnkava motýlková (*Mariposa phoenicotis*).

**312.** Pěnkava kafferská (*Chera proque*). Sameci v šatě svatebním s krásně temně černým peřím a oranžovými náramky, samice vždy hnědé.

**313.** Vlastovka kapská (*Hirundo cuculata*).

**314.** Vdova červenozobá (*Vidua paradisaea*), pták dlouhocasý z blízkého příbuzenstva snovačů, obývajících po Africe střední.

**315.** Lelek Fossův (*Caprimulgus Fossi*), zástupce nočních lehozobců, již neprávem nazývají se též nočními vlastovkami. Kdo jednou některého lelka viděl, nemůže jej v jiném druhu nepoznati. Největší počet druhů obývá v pásmech teplejších. V Evropě žijí dva druhy. Vedlé lelků viděti tu i jihoafrické vlastovky (viz č. 309 a 313).

**316.** Zrnojed čili amadina červenohlavá (*Am. erythrocephala*) a melba (*Pithelia melba*). Ptáci z příbuzenstva snovačů, již zahrnují se také jménem pěnkav nádherných.

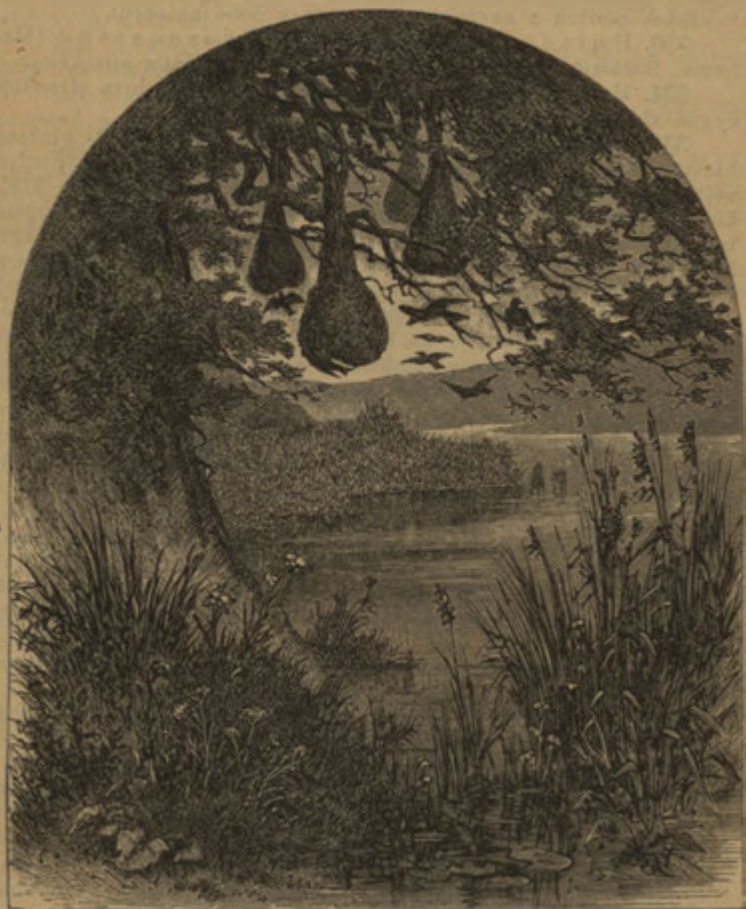
**317—319** (viz č. 321). Ohniváček (*Pyromelania Sundevalii*).

**320.** Strnad sedmipasý (*Fringilla septemstriata*).

Přejdeme odtud na protější stranu, kde dáme se nejprve řadami podle stěn:

**321—323. a 325.** Snovači jsou význační ptáci afričtí, kteří vyskytní se jen ještě v jižní Asii a Australii. Jest to skupina asi 250 druhů pěvců vrabcovitých. Hnízda svá pletou v podobě rozmanitých vaků, jež hromadně zavěšují na stromy, nejraději takové,

které vodu zastíňují. Hnízda ta svou pevností po léta vzdorují větrům i bouřím. Čítáme k nim zrnojedy (č. 316), snovače



Hnízda snovače.

pravé (*Hyphantornis*) dobytčí (*Textor* čís. 409) ohnivě (č. 410, *Pyromelana* č. 317—319), vdovy (č. 314).

324. Sova bahenní (*Otus capensis*). Vedle ní též slavonská sova bělavá (č. 327, *Syrnium uralense*) viz č. 388—390.



326. Pěnkava kapská (*Xanthomelana capensis*).

328—329. Tučňák kapský (*Spheniscus demersus*), člen z řádu potáplic s křídly zakrnělými. Asi 18 druhů jejich žije v jižních mořích a navštěvuje pevninu v době hnízdění.

330. Hnízdo zorava či jeřába korunatého (*Mahema, Balearica regulorum*), nejkrásnějšího bahňáka afrického.

331. Hohl (*Clangula leucomela*) a kachna vdova (*Dendrocygna viduata*).

332—333. Sbírka vajec. Ve skřini první (332) uložena hlavně vejce pěvců a dravců. Nejvzácnější z nich jsou uprostřed velká bílá vejce supy ušatého (*Otogyps auricularis* (viz č. 378), žlutě kropenatá hadilova (písaře, sekretáře, *Gypegeranus Serpentarius*), neméně i vejce jestřába spurného (*Melierax musicus* č. 392) bílá, jako holubí velká vejce výra skvrnitého (*Bubo maculosus* viz 389) a menší bílá vejce nachových vlh (*Merops nubicus*). Ve skřini 2. (333) nápadná jsou každému hned obrovská vejce pštrosí, k nimž druží se na skleněném podstavci uložená vejce černé husy (*Plectropterus gambensis*) a tučňáka kapského. V popředí velká hnědá vejce jeřábů (zejména jeřába Stanleyova) a kropenatá vejce čejk, menší skoro kulatá vejce dropů, po druhé straně (směrem do středu síně) vejce koroptví, křepelek, frankolínů, holubů a šplhavců, mezi nimi mnohá zajímavá vejce kukaček. Celá sbírka vajec čítá 900 kusů.

Ve skřini následující

334. druží se k ní menší sbírka významnějších lebek vodních, bahních a dravých ptáků jihoafrických a ve skřiních

339., 385., 386., 387. sbírka hnízd jihoafrických ptáků, jediná svého druhu, čítající i s oněmi v rozličných skřiních pěvců umístěnými 300 kusů.

Prohlédnuvše tyto skupiny skřiní v jednotě, vraťme se ku stěně do rohu, kde počneme opět pořadem u skřině

335. Círka červenozobá (*Poecilonota erythrorhyncha*) zástupce nejmenších druhů z čeledi kachuovitých.

336. Hadouš č. anhinga (*Plotus Levaillantii*) a hadíhlav (*Pl. anhingha*), ptáci z řádu veslařů, spojující všechny znaky kormoránů, žijí v celé Africe při březích vod ve velkém množství v tlupách po 10—20 kusech. Loví ryby po způsobu kormoránů.

337. Kormorán (*Graculus capensis*) zvaný též vodní krkavec, blíže příbuzný kormorána, po vší Evropě žijícího, a v zimě ve velkém množství do Afriky zaletajícího.

338. Kormorán africký (*Graculus africanus*).

340. Rackové čili chalupy mořské.

341. Albatros, jež nazývají námořníci také „Kapskou ovci“, jiní pak „supem mořským“ (*Diomedea exulans*) jest pták, jenž ze všech má nejdelší letky, náleží do čeledi buňňáků. Jest výtečný letoun, jehož domovem jsou moře jižní polokoule.

342. Buňňák (*Procellaria aequinoctialis*), zástupce oněch okeánových ptáků, již dobře jsou známi všem námořníkům, neboť za

lodmi zhusta putují, aby zmocnili se všech odpadků zvířecích po vodě plovoucích.

**343.** Rybák severní (*Sterna cantiaca*) zastupuje podrod mořských vlaštovek.

**344.** Lyska jižní (*Fulica cristata*) a *Podica* sp. blízké příbuzná naší lysce černé.

**345.** Racek (*Larus vetula*) čili „krkavec mořský“, jichž rozeznává se přes 60 druhů.

**346.** Volavka bílá (*Ardea alba*) a volavka stříbřitá (*Ardea garzetta*), dva druhy volavek ozdobných, které přicházejí již v jižní Evropě, jsou ale rozšířeny též v jižní Asii, Africe a Australii.

**347.** Bukač velký africký (*Ardea stellaris capensis*), africká odrůda druhu, jenž není nikterak u nás vzácností, znám jsa bukáním, jež samci v době páření provozují.

**348.** Volavka červená neb hnědá (*Ardea purpurea*) vyskytuje se sice také ve střední Evropě, hojnější ale jest v jižní Evropě i v Asii a v Africe.

**349.** (a 355). Buchar (*Scopus umbretta*), zástupce zvláštní čeledi volavek kladivousů, známý ze všech končin střední a jižní Afriky, z Madagaskaru a z Arabie. Staví si obrovské hnízdo z roští a hlíny buď na břehu (č. 349) nebo na rozsochách mimos nevysoko nad zemí (č. 355). Opuštěná hnízda jeho zaujímají rády husy, výři a j. Domorodci přikládají mu jméno „doktor (čaroděj) deště“.

**350.** Volavka vlasatá (*Ardea comata*) tvoří přechod od volavek denních k nočním; vlasti její mimo jižní Evropu jest celá Afrika.

**351.** Ostnák africký (*Parra africana*), velmi ubledný bahňák pobíhající po listech vodních rostlin. Společnost tvoří mu tu příbuzní: chřástal vodní (*Ortigometra nigra*) a chřástal šedý (*Rallus coerulescens*) mimo to i liska *Porphyrio minutus*.

**352.** Geronticus, volavkovitý pták, zástupce čeledi ibisův (*Hagedasch*).

**353.** Marabunesyta (*Leptoptilus crumenifer*), nejšerednější ze všech čápů, již nazývají se čápy volatými. Arabové jej nazývají „vakonošem“, máť zařívací rouru v dolní části krku rozšířenu v objemný vak, jenž mu jako vole slouží a do něhož se třeba i hovězí hnáty i s paznehty vejdou. Jest sotva druhého ptáka, jenž by se mu žravostí vyrovnal.

**354.** Jespák bojovný (*Machetes pugnax*), nepodivnější ze všech jespáků, jenž u nás někdy objevuje se v hejnech počátkem května; o tahu, jež podniká v noci, zaletuje přes celou Afriku až do Kapska; vedle něho jest tu kulík (*Charadrius tricoloris*), blízký příbuzný našeho kulíka říčního.

**355.** (viz č. 349).

**356.** Sluka vlnkovaná (*Gallinago nigripennis*), zástupce sluk bahenních v jižní Africe.

**357.** Čáp sedlatý čili senegalský (*Mycteria senegalensis*) náleží do skupiny čápů obrovských.

**358. a 359.** Čápy pravé zastupuje tu domácí čáp vnitřní Afriky. Čáp Abdinův (*Ciconia Abdinii* č. 356) a větší než on čáp černý (*Ciconia nigra* č. 358), jenž jen v zimě utíká se do Afriky, v létě však hnízdí v Evropě.

**360. a 362.** Dropové mají statného zástupce větších druhů obojkatých ve dropu zvaném khori (*Eupodotis Khori* č. 360), menších pak druhů příkladem jsou drop hřívnatý *Otis afroides* a nový druh (*Eupodotis n. sp.*) č. 362. Povšimnutí zasluhuje uspořádání skupiny dropů posledních, které věrně znázorňuje vzhled krajiny, v níž dropové tito žijí, v době zimní.

**361., 363. a 366.** Čejky, z nichž u nás obecně známy jsou „kníhy“, zastupují tu především dvě keptušky: č. 361 keptuška č. čejka očepená (*Chettusia coronata*) a č. 363 keptuška laločnatá (Ch. č. *Lobivanellus lateralis*), dále pak č. 366 jedna čejka ostruhatá (*Hoplopterus speciosus*).

**364.** Běhulík senegalský (*Cursorius senegalensis*), jest obyvatelem nejpustších a nejvyprahlějších míst rovin a pouští, s jichž barvou se barva peří jeho srovnává.

**365.** Holubi: v několika zajímavých druzích, jako zelený holub křovní (*Strictena trigonometra*), druh holubů papuších (*Treron Lalandii*), drobný holoubek kapský (*Aena capensis*), vedle nich pak hrdličky *Peristera larvata* i *afra* a hrdlička malá (*Chalcopeia afra*).

**367.** Dytík (*Oedicnemus crepitans*), jenž u nás jest zjevem pravidelným, má vlast svou v již. Evropě, sev. Africe a střední Asii, odkud zaletuje k nám na sever i na jih africký.

**368., 370. a 375.** Kukačky, jichž známo jest na 200 druhů, mají v jižní Africe četné zástupce. Neschází tu nejušlechtilejší člen této čeledi kukaček, medozvěstná čili medozvěstka (*Indicator bariannus* č. 368), zvaná tak proto, že hledí hlasem svým ostatní živočichy a třeba i člověka upozorniti a zavéstí ku věcem jí neobyčejným, dle pozorování Barleerových, zejména ku hnízdům včelím. I naše obecná kukačka (*Cuculus canorus* č. 370) sotva kde v Africe schází. Z téhož rodu přicházejí v jižní Africe ještě *Cuc. serratus* a *Cuc. clamosus* (č. 368). Mimo to zastoupeny jsou kukačky sojkovité *Coccytes Jacobaeus* (č. 367), *Coccy. caffer* a *C. Vaillantii* (č. 368), konečně pak i kukačka zlato-skvoucí (*Chrysocogaster chrysochlorus*). Kukačkám blíže příbuzná jest čeleď vousáčů, z níž vidíme tu druhy:

**369.** Vousáč temný (*Pogonorrhynchus niger*) a

**371.** Vousáč žíhaný (*Laimodon nigretta*) a vousáč kafferský (*Trachyphonus Vaillantii*).

**372. Datlové:** Datel kapský (*Picus capensis*), datel krvavý (*Dendrops monstrosus*), datel nubický (*Picus nubicus*) a datliček (*Picinus n. sp.*).

**373. Papouškové:** *Pionias Meyerii*, *P. vara* a *P. niger*, druhy, které zastupují čeleď papoušků dlouhokřídlých, z nich polovice druhů (přes 20) žije v Americe jižní, z druhé polovice větší část v Africe a jen několik v Asii. Hnízdí nejraději v baobabech, jež jim poskytují dosti příhodných děr.

**374.** *Dendropicus monstrosus*.

**375.** (viz č. 368).

**376—379 (viz 399): Supové:** 376. Sup červenokřlý, 377. Sup plavý (*Gyps Kolbii*) a 379. Sup krahujový (*Gyps Rüppelii*) jsou blízcí příbuzní známějšího u nás supa bělohlavého, kdežto 378. Sup našatý (*Otogyps auricularis*) zastupuje čeleď supů obrovských a jest druhem, kterýž prý někdy také do Evropy zaletuje.

**380. Orel mořský** (*Haliaetus albicilla*), žijící při všech březích evropských, hnízdí v různých zemích, mimo Evropu též v Malé Asii, Palestině a Egyptě. U nás každoročně v tahu bývá zastižen. Vystaven s následujícími:

**381—384. jihcevrospkými orly a různými jinými dravci jiho-evropskými pro porovnání s jihoafrickými.**

**385—387.** (viz. 339).

**388—390. (viz č. 324). Sovy:** 388. Výřeček bělonohý (*Ephialtes leucotis*) a sýc africký (*Athene perletina*), 389. Výr skvrnitý (*Bubo maculosus*) a 390. Výr Veroucův (*Bubo lacteus*), spolu se sovou bahenní (č. 324) jsou zástupci sov jihoafrických.

**391., 392. a 394. Jestřábové:** Krahujec ryšavý (*Accipiter rufigentris*), kr. mnohořasý (*Astur polyzonoides*) a jestřáb zpěvný (*Melierax musicus*); poštolky: *Tinunculus spenurus* a pošt. kapská (*Tin. capensis* č. 394.). Z nich jestřáb zpěvný nebo kobyolkový jest v Kapsku dosti četný, žije se hlavně plazy, drobné ptáky a ssavce pronásleduje jen z nouze.

**393. a 395. Luňáci:** *Circus cyaneus*, *palidus*, *dalmatinus* a *Swainsonii*. Pilich (*Circus cyaneus*), u nás obecný zalétá do Afriky jen na tahu. Moták stepní (*C. Swainsonii*), u nás dosud dvakrát zastižen, zastupuje pilicha v jižním Rusku, v Podunají a v severní Africe. (*C. palidus* a *dalmatinus* jsou jen odrůdy posledního.)

**396—397. Orlové:** 396. Orel stepní (*Aquila rapax*), 397. Orel chocholatý (*Spizaetus coronatus*) a Or. nejmenší (*Aq. pennata*). Poslední rozšířen po velkém díle jih západní a jihovýchodní Evropy a Asie; Afrikou proletí celou na svých tazích. Orel chocholatý jest soudruh orla bojovného, s nímž společně v Africe žije.

**398. Pták šakalí** (*Buteo jakal*).

**399. Sup kapucín** (*Neophron pileatus*), blízký příbuzný supa mrchožrouta. Zdržuje se rád blíže lidských sídel, jen hnízdit zalétá do lesů.



**400.** Ve dvou skříních vedle sebe: Kápičník (*Vultur monachus*) ze severní Afriky a jeho kostra.

**401.** Kejkliř (*Helotarsus ecaudatus*), člen skupiny dravců, luňákům blízké, zjevu velmi podivného, na nějž ve vnitřní Africe pohlíží demorodci se zvláštní úctou, považující jej za lékaře ptáků. Kejkliřem nazván pro svůj v pravdě kejkliřský způsob letu. Od 16° sev. š. rozšířen jest všude až ku Předhoří Dobré Naděje.

**402.** Perlička zambesijská a p. korunatá jsou dva africké druhy perliček přilbovitých (*Numida*). Ve dvou skříních, z nichž druhá v řadě za č. 407.

**403. Křepelky:** *Coturnix delagoriva* a *giberaltarica* jsou druhy africké, k nimž druží se také naše křepelka obecná, která na tahu celou Afriku prolétá. Tutěž vystaven nový druh jihoafrického stepokura (*Pterocles* n. sp.)

**404, 405—407. Frankolíni:** 404. *Fr. afer*, 405. *Fr. pileatus*, 406. *Fr. Swiansonii*, a *Fr. Levallanti* 407. *Fr. holokrý* (*Fr. nudicollis*). Frankolíni jsou kurovití ptáci, stojící asi uprostřed mezi koroptvemi a bažanty. Žije z nich asi 12 druhů v Africe a v Asii, kdežto v jižní Evropě již nadobro jsou vyhubeni.

**408—411. Snovači:** 408. *Sn. buvolí* (*Textor erythrorhynchus*) a šarlatový (*Hyphantornis* n. sp.), 409. *Sn. badia* (*Hyph. badia*) a 410. Hnízda snovačů z opuštěné osady tažných tkalců, z nichž tkalcík (*Hyph. olivacea*) vedle (411) jest vystaven. (Viz č. 321—323.)

## Galerie paláce průmyslového

tají botanickou výstavu jihoafrickou. Vystoupíme levou věží na hlavní galerii, odkud za jubilejní výstavy rozlévaly se nádherné zvuky Petrových varhan. Hned u vchodu stihneme skupinu otisků rostlinných z křídového útvaru colesbergského v jižní Africe, kteráž druhou skupinou doplněna jest na druhém konci této galerie. Hlavní věci v tomto oddílu jest výběr typických rostlin jihoafrických, jež hned nad otisky zahájen jest několika zajímavými druhy ščavelů, vedle pak papirusovým keřem od řeky Čobe, za nímž následuje řada rostlin v rámech buď svou četností, buď hojností svých druhů význačných; jsou tu na př. nádherný leknín (*Lotus*), několik druhů pelyňků, slezů, velkokvětých vřesů, slaměnek (*Helichrysum*), celá řada rostlin liliovitých a složnokvětých a j. rostlin i trav, které tvoří hlavní kmen jihoafrického rostlinstva. Uprostřed skupiny vystaven v dřevěných deskách herbář z cest dra. Holuba.

Konec galerie mimo vzpomenuté otisky rostlin uzavírá ukázka z kamenělých kmenů z Holické rokle v Kapsku. Na první galerii postranní vyložena bohatá sbírka chaluh a řas mořských ze Stolové zátoky u Kapského Města, buď mezi skleněnými

deskami zlisovaných a nádhernými barvami se skvějících, buď v líhu uložených neb usušených.

Na druhé hlavní galerii (nad buffetem) umístěna velká sbírka jihoafrických dřev (ve hlazených průřezech i surových): Hned u vchodu malá, ale zajímavá sbírka dřev palmových a trnů jihoafrických, a řadu dalších zahajuje plodový hrozen nepravé palmy vějířové s kulatými, jako ze dřeva soustružovanými plody. Nad sbírkou dřev spatřujeme pak nejvýše obrovské chalupy mořské ze zátoky Stolové, mezi nimi ukázky stromovitých a jiných kapradin (*Hemitelia capensis*), níže pak ukázky zajímavějších jihoafrických typů rostlinných, tak vidíme tu oddenek papyrusu, různé sitiny, trpasličí keřík (*Skap*) ze stepi Kharů, jež ovčím poskyluje tam jedinou potravu, dále různé liany (dřevnaté a silné kmeny popínavých a oplétavých rostlin tropických), vysokou travu zambesijskou, nesnadno překonatelnou překážku v cestě, t. zv. trávové stromy, rostliny to vlastně liliovité, jež mají nízký, tlustý kmen a na něm chochol trávovitých listů, z nichž vyrůstá pak stvol květný; jsou to druhy příbuzné žlutokapům australským (*Xanthorrhoea*). Skupinu tu uzavírá aloevník z hory Pho u Linokany v Závalsku, třtina cukrová a sbírka žeber listů palmových a p. Průchodem ve věži přijdeme pak na

levou galerii postranní,

kde shledáváme nejprv ještě další řadu krásně preparovaných mořských chaluh, za nimi pak sbírku mechů, lišejníků a drobnějších kapradin, pak ale velce bohatou snůšku plodů a semen rostlin jihoafrických.

Hned v první skupině upozorňujeme na často jmenovanou dachu (konopí), již Jihoafričané kouří, dále na t. zv. akaciovou gumu (přiskyřci stromů citlivkových), veliké plody baobabu (*Adansonia*), jež pod galerií zadní ve skříni s netopýry pěkně jest vymodelována), plody akacií (*Acacia* novozeelandica) a j.

Ve výstupku, z něhož nabízí se pohled do levého křídla vloženy pěkné ukázky celých květenství a květných lodyh, mnohé chmýrnaté plody rostlin složnokvětých, bavlník africký, druhy česneků a t. d.

V další skupině nápadna jsou krásně červená semínka růžencovky (*Abrus precatorius*), upotřebovaná domorodci k ozdobám do vlasů, dále ozdobné boby trnovníku velbloudího, velké plody keře *Strychnos*, olejovité plody stromu mopaniového, kořeny yamové, tvořící důležitou plodinu polní, větve rostliny *Mochan* (viz. č. 57). listy papyrusového keře, jedlé plody *Mesembryanthema* (viz. č. 58), olejnaté plody podzemnice (*Arachis*), zajímavé dužnaté lusky *Hymenaea* a t. d., celou sbírku uzavírá pak skupina hub, dílem pýchavkovitých, dílem chorošů, na stromech rostoucích.

## Pravé křídlo paláce průmyslového.

Hned proti vchodu:

I. Královské sídlo říše marucko-mabundské za vlády tyrana-krále Sepopa, jenž sedí tu uprostřed na rozprostřené kůži, na krku máje záves kouzelných amuletů a očekává večeri, již strojí před ním na ohništi otrokyně. Přítomni jsou tři dvorní hodnostáři, aby okusili jídla dříve, než podáno bude vladaři, by



Plod a květy baobabu.

zjistilo se, není-li otráveno — bylť Sepopo v posledních letech svého života nedůvěřivým, a nikoli bez příčiny, neboť také následkem svých ukrutností byl zavražděn. — Na prostoře viděti tu též nádoby na zaklínadla — neboť vladař jest i kouzelníkem i lékařem nejvyšším v zemi. Několik budov obydelných (a) uzavírá pozadí; jsou to t. zv. soustředné domy, mající kol do kola verandu, přes kterou střecha, o kůly podepřená, přesahuje, a uvnitř kuželovitý menší domek, jaký o sobě spatřujeme vedle za těmito domky (c). Stěny obydlí stavěny jsou z rákosí, jakýmsi cementem tak omítnutého, že činí hotová hmota dojem prken.



Vetete Krále Sepopa



Za hlavníím stavením pod malou stříškou zavěšeny královny trofeje lovecké (sloní ocasy), pod jinými stříškami pak zbraně královny. V pozadí v levo pak menší otevřená chýže (b) jest lékárnou a koupelí vladařovou; zde vladař připravuje kouzla a léky a denně koupá se ve velké dřevěné vaně, jež k tomu cíli sem se přináší. Na protější straně hned za sídlem královým umístěn domek kapely královské (d), kde spatřujeme bubny, jakýchž hudebníci maruťtí užívají. Není zde ovšem válečných bubnů, do nichž za zvláštních obřadů ukládají se prsty, za živa ulámané dítěti některého pohlavára. Za tímto domkem umístěn dvorec královen, v němž viděti obydlí královen (e), chýže otrokyň (g), špižírnu (f). Na holém stromě jsou zde zavěšeny různé nádoby na nápoje a ovoce. Dle zákona vsudělávají královny se svými otrokyněmi půdu a dodávají potřebné plodiny pro kuchyni královskou a na výrobu piva a medoviny (impote).

Konečně náležejí do této výstavní skupiny předměty, vystavené z kraje podle levé stěny, kde vystaveno polní ležení marucké, jež na rychlo sice bývá ztudováno, nicméně na dlouho jest útlukem dosti pevným a bezpečným. Vedle umístěno jest popraviště (viz str. 22), se dřevěným jhem pro odsouzence a s ohništi, kolem nichž válejí se opálené kosti odsouzencův; řadu uzavírají velké obilnice marucké.

II. Po pravé straně vesnice mašukulumbské sídlo Ma-N'Kojů se ztepilými postavami lidí tohoto kmene (viz str. 22), jenž v končinách tranzambesijských jediná jest ještě ozbrojen lukem a šípem jako jižně od Zambesi Ma-Šonové; po stranách a v pozadí dlouhé a prostorné jejich chýže (a, b, c), naproti ve skříních jejich luky a šípy.

III. Sídlo Ma-Šupíů (viz str. 22). Domorodci, kteří vlasy své splétají v rulíky, provozují tu t. zv. „prorocký tanec“ s různými kejky, k nimž potřebná kouzla zapůjčuje vladař jejich marucký. V popředí obydelné chýže (a).

Sem druží se také pohřebiště mašupijská (z kraje podle pravé stěny), kde vidíme náhrobek obyčejných smrtelníků s dynovou nádobou, nebo nebožtíka lovce, ozdobený trofejemi loveckými, jako jsou rohy buvolí, lebky a kosti různých zvířat, dále hrob některého nižšího pohlavára s jedním klem slonovým neb velkého slavného pohlavára s pěti kly s'onovými. Hrob takový jest místem poutnickým v čas nehod živlých, zhubných nemocí a jiných neštěstí obecných. Věřít Ma-Šupiové jako Ma-Rucové a Ma-Bundové v neviditelného boha, jenž skrývá se v oblacích a v jehož blízkosti dlí duše zemřelých pohlavárů. Podobně jako Ma-Šupiové pochovávají své mrtvé i ostatní kmenové říše marucké

IV. Ves Ma-Toků jižních (viz str. 24), poplatných Ma-Rucům, ohrazená kolovou stavbou. Primitivní obytné chýže (a, b) a obilnice (o) obklopují náves, na níž pro ochranu proti lvům



Žena Bečuanská.

uděláno jest lešení, na němž dva Ma-Tokové s oštěpy v rukou očekávají útok blížících se lvů. Ma Tokové jsou špatní střelci a oproti zvěři málo srdnatí; lapají tuto raději do pastí (viz síň VI. v budově umělecké). Před ohradou vesnice spatřujeme tabákové pole s ležením pro hlídače (B).

V. Sídlo svobodných Ma-Toků severních (viz str. 26), v němž mimo obydlí spatřujeme četné obilnice, na všecházišti budku hlídače, čelné stojany na sušení plodů, klasů, uložení nádob a t. d. Obejdeme-li celou skupinu směrem ku protější podélné stěně paláce, stihneme ku

VI. sídlo matockého vladaře Mo-Panzy, zvanému Mo M'Pande. Ve středu síně (a), v níž stařícký kráľ se svým komonstvem pochutnává si na píce, jež poddaní jako daň odvádějí, v levo podélná chýž — bydliště dvou ze šesti královen; v popředí jedna z těchto královen s hochem, v pravo muž tělesné strážce, za nímž viděti strom se štíty a trofejemi královými. Na stojanu v levo umístěny nádoby s mlékem a sušené polní plodiny, kdežto obilí a p. umístěno v obilnicích (o), stříškami slamenými pokrytých, které na kůlech jsou umístěny, aby do nich všekazi nemohli vniknouti. Z různého náčiní vyložen tu válečný buben, přístroj na vydělávání koží, dřevěný hmoždír a j. Nejdále na kraji v levo znázorněno ohrazené poradní místo. — Kráčeje odtud směrem k ústřední síni paláce, shledáváme ještě

VII. Sídla kmenů bečuanských. První na řadě jest Mo-Churi, bečuanské sídlo na řece Notuaně, náležející kmenu Ba-Khatlu. Žena s dítětem na zádech uvázaným vzdělává tu pole — jsouc muži, jenž hledí si lovu a nanejvýš ještě šití oděvu, hotovým soumarem. Tento trpký osud žen bečuanských v posledních letech lepší se zavedením evropského pluhu. Tutěž vidíme „Kotlu“ — pevně ohrazené místo, do něhož na noc shání se dobytek, aby chráněn byl před dravou zvěří. Dále vystaveny jsou stříškami kryté obilnice různého tvaru, hmoždíře, přístroje na vydělávání koží a t. d. Následuje pak další skupina kmene Ba-Mangwatů východních, zastoupená zdařilou družinou tří krejčů, pod stanem pracujících. Za nimi kotečně třetí kmen Ba-Kuěni zastoupen poradní síní a pekárnou.

Střed celého křídla zaujímá na skalnaté výšině umístěná

Vesnice Ma-Šukulumbů. Koly pevně ohrazené sídlo skládá se z chýží, z nichž každá nese na vrcholu r h a t u lebku buvola neb jiného zvířete jihoafrického. Z kraje před obydlím polhavarovým vypíná se holý strom, na jehož větvích běhají se lebky zabítych nepřátel nebo i úkladně uořtých obchodníků, již s Mašukulumby styků vyhledávali.

Na pokraji skalisk vidíme několik typů obyvatelův, statných to, jak uhel černých postav, jimž z obličejů vyzírá nemalá drzost a smělost. Nápadní jsou dvěma vlastnostmi, předně tím, že na těle netrpí ani chloupku, za druhé pak podivuhodnými vrkoči,

jimiž hlavu svou zdobí, a jež dle zámožnosti majitele jsou větší neb menší (viz str. 28, 58 a 59).

Obraťme se odtud k vitrinám podle levé stěny, kdež staneme nejprv u čísla (viz půdorys)

VIII. Ležení bojovného kafferského kmene Ma-Atabelů (Zulů). V popředí dva statní bojovníci, za nimi chýže ležení, pořízené ze střešních dobytých vesnic nepřátelské. Ma-Atabelové dobyvše přepadených sídel nepřátelských, pobíjí bez milosti všechny muže, starce, staré ženy, a odvádějí do zajetí jen ženy mladší a hochy; tyto vřadí do vojska, kde z nich vychovávají právě zulské vojiny, ženy pak stávají se otrokyněmi vojinů.

IX. Sídlo Ma-N'Booů, rybářů říše Ma-Rucké. V pozadí chýže jejich a před nimi keř s trofejemi rybářskými: v levo strom s lebkami krokodilů a ryb, v pravo stromek se sušenými malými jesetery. Úzké lodice, vydlabené z jediného kmene. Po levé ruce lodice královen Ma-Ruckých. V popředí a po pravé ruce znázorněn lov krokodilů udicemi tu vyloženými. (Viz str. 24.) Chycený krokodil, nežli zahyne, hrozný zápas vede, což domorodcům vítané poskytuje divadlo, jemuž s rozkoší přihlížejí.

412. Pořadem vyloženy tu četné železné zbraně národů a kmenů plemene Bantů, kteří si potřebné železo k tomu cíli dobývají z bahní rudy železné.

Zbraně. Ba-Mangwaté, Ma-Kalakové, Ba Kuěni, Ma-Rucové a Ma-Bundové, Ba-Harukové a Ma-Tokové zastoupeni jsou tu rozštěpy, palčáty, válečnými sekerami a kiri, jež většinou skládají se ze železné, rozmanitě vytvořené čepele a ze dřevěného, na konci palčátovitěho topůrka; jen jedna sekera bakuěnská má topůrko z rohu nosorožce. Řadu zbraní ukončují nože a dýky Ma-Kalaků, Bečuanů, Ma-Atabelů a Ma-Ruců, k nimž druží se ještě dřevěné palice Ma-Ruců a kiri Ma-Atabelů. Doplňkem jsou tu oka na zvěř, jakých užívají Ma-Sarvové.

Pletené výrobky, namnoze o nevslední dovednosti svědčí. Vidíme tu jednoduché rohože Ma-Šupiů, jemně opletané lžice na ovoce, rohože královen maruckých se vpletanými obrazci, mabundské pytle na rýži, kabelky, misky a sítě ovocné vřech. Ba Mangwatů a dovedně pletené, skoro na evropskou výrobu upomínající klobouky Baharuců.

Nádoby dřevěné a rohové. Dilem ze dřeva vydlabávané, oštěpy do černa vyžehované a řezbami ozdobené nádoby, dilem z rohů, dýní a p. upravené nádobky, dýmky, tabatěrky a p. Vidíme tu podobně upravené misky a lžice Ma-Bundů, Baharuců, Ma-N'Kojů, mabundské naběračky na pivo, jejich dýmky na dachu (konopí) i jejich tabatěrky. Tutěž vyložen i v četných vzorcích tabák Boěrů a Ma-Toků, a t. zv. „lubeko“ — přístroje ku čištění nosu.

Hudební nástroje jsou vzácností, které koupí nesnadno jest se zmocniti. Vyloženo tu „piano z Kalebassy“ (dyně), vzácný buben Ma-Toků „wupu-wupu“ zvaný, četné malé citery t. zv.



silymby a p. Dále pak ještě mezi oděvy vyloženy různé chra-  
stačky, zhotovené z pup kříšů.

Oděvy zastoupeny jsou v této skřině národními plášti vých.  
Bamangwatů, k nimž volí se zejména kožešina antilopy Khama.  
Konečně pak

Hračky zastoupeny několika ukázkami, pracovanými od  
hochů bamangwatských, a různá zvířata představujícími.

Nádoby vyloženy jsou ve skříních následujících: 413—423.  
Jsou to skoro výhradně nádoby dřevěné, hliněné a pletené Ma-Ruců  
a Ma-Bundů, z nichž zejména Ma-Bundové jsou hlavními jejich  
výrobci a dovednými řezbáři.

413. Nádoby na obilí, košíčky na ozdoby a koše na polní  
plodiny žen maruckých. Zvláště zajímavý jsou nepromokavé  
atabelské koše na pivo.

414. Koše Bečuanů a Maruců, hlavně pro dopravu ryb určené.  
Nádoby na ovoce.

415. Košíky maruc'-é na polní plodiny a uschovávání ozdob.  
Velmi dovedná práce královen maruckých.

416. Dřevěné a požahované marucké nádoby na mléko a ovoce,  
mísy na maso a p., dále též ozdobné stoličky.

417. Kalebassy, provedené jako nádoby na obilí a ovoce.

V rohu, jež nyní minouti jest, znázorněno polní ležení sever-  
ních Ma-Toků, zbudované na rychlo sice pevně a úhledně, daleko  
však ne tak vhodně a účelně jako ležení marucké, na počátku  
této řady.

418. Marucké nádoby na tuk a skleněné perly.

419. Dřevěné, řezbami zdobené nádoby na pivo, původu ma-  
bundského.

420. Hliněné nádoby, pracované ženami marucko-mabund-  
skými bez kruhu hrnčířského, velmi dovedně a ozdobně titono-  
vým železem a odpadky bahnní rudy zbarvené.

421. Mabundské nádoby dřevěné, stoličky mabundské a ma-  
tocké, podhlavničky, stoličkám podobné a řezbami zdobené.

422. Mabundské nádoby na pivo.

423. Mabundské nádoby na skleněné perly.

424. Ležení dra. Holuba a jeho průvodců na cestách Afrikou  
jižní. V krajinách severně od Zambesi nemůže cestovatel důvěřo-  
vatí zjednaným nosičům, ba ani domorodým sluhům nesmí svěřiti  
všem ručnice, nechce-li o ně přijíti nebo sám býti zastřelen. Dr. Ho-  
lub musil proto ukládati zbraně na noc mezi lůžka Evropanův.

Z té příčiny dal dr. Holub na noc vždy zřizovati troje ležení:  
jedno pro Evropany, druhé pro domorodé sluhy, třetí pak pro no-  
siče; v krajinách jižně od řeky Zambezi ovšem ležení pro nosiče  
nebylo třeba, za to však zřizována ohrada pro tažný dobytek.  
Jednalo-li se o pouhé ležení noční, ohrazena lůžka na rychlo jen  
plotem z chrastí, kdežto pro delší pobyt obehnáno ležení plotem

ze silných větví. Výstava ukazuje nám ležení dra. Holuba a evropských jeho sluhův: jednoduchá rohožka a poduška pod hlavu, k tomu pak houně, byly veškerým přepychem pro pohodlí cestovatele. (Viz str. 52 a 53.)

425—426. Zbytky z výpravných předmětů po boji s Mašukulumby. V levo bedny, zavazadla, rohože, v pravo ve skříni zbytky zbraní, nástrojů, obuvi a pod. (Viz str. 28.)

427. Zbraně jihoafrických kmenů. Skupina assagajů maatabelských na dobytka, dále pohlavářské oštěpy a assagaje na slony Ma-Ruců, luky Ma-Šonů a Ma N'Kojů, výzbroj jezdce Ba-Sutského, růžek na prach Vých. Bamangwatů a štíty Ma-Atabelů. Tyto štíty vracející se bojovníci vyspravují chomáči trav na místech, kde štít dostal ránu; hojně takových chomáčů trav jest dokladem statečnosti bojovníka. Následují luky a šípy Křováků, mezi jiným drahocenný toulec těchže, asi 150 let starý. Sbírkou zakončuje bohatá řada oštěpů Batlapinův, Ba-Kuenův, Vých. Bamangwatův a Ba-Khatlův.

428. Zbraně, oděvy a ozdoby jihoafr. kmenů. Kopí a oštěpy Mašukulumbů, mezi nimi assagaje, jakýmiž člen výpravy Söllner byl zabit. Následují oštěpy Ma-Ruců a Vých. Ba-Mangwatů určené hlavně k lovu slonů, nosorožců a pod. — Pláště (karossy) žen bamangwatských, níže pak různé ozdoby na karossy určené. Dále pás ženy marucké, rozmanité náramky Bečuanův, náramky Ma-Rucův ze slonoviny, z chodidla hrocha, dále pláště z kožešinu antilop, genetek, šakalů čabrakových a j., pod nimi pak kožešinové čapky, taštičky, sandály, zaklinadla, pytlíky na tabák a pod., práce to Baharuců, Ba-Kuenů, Bamangwatů, Ba-Khatlů a pod. Vyložena tu též jenla a vlákna k šití kaross. Následují ukázky rytin skalních od Ba-Sutů a bohatá řada jiných drobnějších předmětů, jako hračky bezdětných žen, oháňky na mouchy, čepice z kožešiny paviana, zebry, vydry a pod., různé okrasy z hlemýžďů, ze semen (růžencovky), čarovný pás Ma-Ruců.

429. Lovecká kopí a oštěpy Ma-Ruců, určená na gazy, vydry, ryby, kopí Ma-Toků a j. p.



# V ý s t a v a

**Otevřena** jest denně od 9. hod. ranní do 8. hod. večerní, kdy uzavírají se místnosti výstavní. — **Koncerty** při elektrickém osvětlení sadů končí o půl desáté večer, za doby chladné o osmé hodině večer.

**Vstupné** za osobu až do 7. hod. večer 40 kr., po 7. hod. večer 20 kr., v neděli a ve svátek 30 kr. Dělnické spolky, školy a vojsko až k šikovateli platí za osobu 20 kr. Školám při hromadné návštěvě povoluje se pro 25% osob vstup zdarma.

**Bloky** po 10 vstupenkách pro všední dny po 3 zl.

**Koncerty** odbyvají se pravidelně třikrát v týdnu, dovoluje-li tomu počasí.

**Restaurace a p.**

Plzeňská. Restaurater J. Šlechta. Sklenice plzeňského 15 kr. Chutné pokrmy dle jídelního lístku v každý čas denní Couverts a hostiny na požádání.

Třeboňská. Restaurater J. Kýra. Sklenice třeboňského ležáku 10 kr. Protivínský granát. Chutné pokrmy dle jídelního lístku v každý čas denní. Couverts a hostiny na požádání.

**Buffet** v zadním traktu ústřední síně prům. paláce. Majitelé Urban a Vršník. Pivo v láhvích po 20 kr.

**Kavárna** J. Hlavy naproti třeboňské pivnici. Káva 18 kr. Zmrzlina 35. Všechny druhy nápojů, minerální vody a t. d.

**Cukrárna** v bývalém kiosku „Hlasu Národa“. Zmrzlina. —

**Prohlídce** přístupno jest též **zemědělské museum**, prozatímůž uspořádané v pavilonu král. hřl. města Prahy z darů získaných na jubilejní výstavě. Nejedna zajímavá upomínka tu vyložena.

**Z budov výstavy jubilejní** na dnešním výstavišti viděti ještě: Českou chalupu, pavilon Živnostenské banky, pavilon města Prahy, Viktorinův a Hauptův, stanici ochrannou a hasičskou, pavilon zasylatele, menší budovu administrační, restauraci plzeňskou, kavárnu Hlavovu; nově vystavena jest třeboňská restaurace **Kýrova**. Za obvodem výstaviště stojí dosud pavilon Vondráčkův, Gottwaldův, Květena a j.

