

N308

Země České koruny.

Sestavil

FRANT. HRNČÍŘ.

Se 17 vyobrazeními, 7 mapkami, 3 plány a 4 znaky,
jež nakreslil JOSEF NOVÁK.

31. vydání.

Cena 16 h.

V BOBNICÍCH U NYMBURKA.

Nákladem spisovatelovým. — Tiskem Zmatlíka a Strachoty
v Nymburce.

1900.

Země České koruny.

Sestavil

FRANT. HRNČÍŘ.

Se 17 vyobrazeními, 7 mapkami, 3 plány a 4 znaky,
jež nakreslil JOSEF NOVÁK.

31. vydání.



V BOBNICÍCH U NYMBURKA.

Nákladem spisovatelovým. — Tiskem Zimatlíka a Strachoty
v Nymburce.

1900.

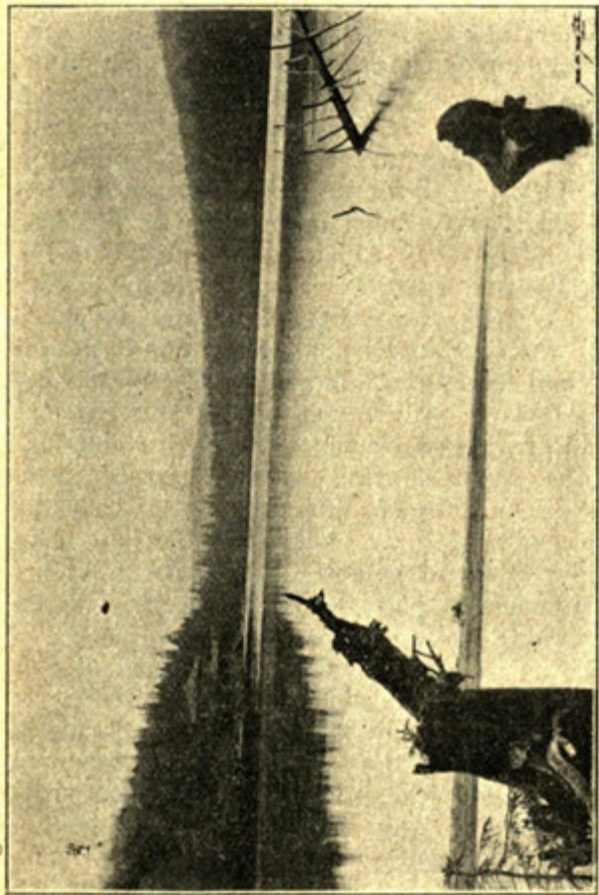
Čechy.

Království České hraničí na severu a na severovýchodě s Pruským Slezskem, na východě a na jiho- východě s Moravou a Dolními Rakousy, na jihu s Horními Rakousy, na západě s Bavorsy, na severozápadě se Saskem. Země podobá se nepravidelnému čtyřúhelníku, jehož úhly směřují ku čtyřem hlavním stranám světovým. Nejdůležitější výběžky pohraničné jsou: Sluknovský, Frýdlantský, Broumovský, Králický, Poličský, Novobystřický a Ašský.

Znak (erb) království Českého je dvojocasý stříbrný lev v červeném poli (od časů krále Přemysla Otakara I.; před tím byla černá orlice ve stříbrném poli); zemské a národní barvy jsou bílá (nahore) a červená (dole).

Čechy jsou po hranicích ověnčeny horami jako baštami; uvnitř země střídají se úrodné roviny s mírnými pahorkatinami, s osamělými vrchy a s nevelikými pohořími. Nejdůležitější z pohraničných horstev jsou **Sudety**, které se zdvihají po hranicích severovýchodních od pravého břehu řeky Labe až do Moravy a Slezska až k řece Odře. Sudety mají tu rozličná jména: Lužické hory, při výběžku

Frydlantském slovou hory Jizerské, k nimž připojuje se Ještěd (1000 m); Krkonoše, nejvyšší část Sudet, jež táhnou se od řeky Jizery až k průsmyku Žacléřskému. Z Krkonoš vystupuje několik vrcholů, z nichž Sněžka jest nejvyšší hora v Čechách (1600 m). Odtud je rozkošná vyhlídka do Čech i do Pruska. Krkonoše na stráních porostlé jsou lesem, ale hřbet jejich jest holý. Obyvatelstvo žije v malých dřevěných chýžích (boudách) a živí se nuzně, nejvíce tkalcovstvím. V údolích roste pouze oves a brambory, v nižších místech i žito, ječmen, len a zelí. Na vyšších místech roste chutná tráva; proto vyhánějí v létě horalé dobytek a bydlí tam přes léto, vyrábějíce chutné máslo a výborný sýr. Lid bájí, že v Krkonoších sídlí mocný horský duch Krakonoš (Rybcoul), o němž vypráví se na sta pěkných pohádek a pověstí. Od průsmyku Žacléřského až k průsmyku Náchodskému (kudy v r. 1866. vtrhl jeden proud Prusáků do Čech) pnou se hory Žaltmanské s částmi svými skalami Teplíckými a Adršbabskými, pro jejich divokou krásu hojně cestovatelů tam putuje; známa je zvláště ozvěna (echo) v Adršbachu před vchodem do tak zvaného skalního města, kde sedm vyslovených slabik anebo sedm vystřelených ran třikrát po sobě se opakuje. — Odtud až k



Černé jezero na Šumavě.

výběžku Králickému zdvihají se hory Orlické s nejvyšší horou Sněžníkem Králickým.

Po hranici jihozápadní vypíná se Šumava, a Český les; mezníkem obou jest průsmyk Domažlický. Zde strmí Javor (do výše 1200 *m*) a hora Čerchov (1000 *m*). V Šumavě je nejvyšší hora Javor (1500 *m*) na území bavorském; v Čechách strmí nejvýše Pleknštein (1400 *m*) a dále od hranic Boubín. Na Šumavě spatřiti lze místy ještě prales; před 47 lety zastřelen tam byl poslední medvěd v Čechách. Krajina není úrodná; pěstují se tam brambory, žito, oves. Obyvatelstvo hledá hlavní výživu v průmyslu dřevařském; ze dřeva hotoví se tam desky na hudební nástroje, sirky, hračky, nádobí. Hrubé dříví plaví se po vorech Vltavou do Prahy. Stokou Švarcenberskou — která vlévá se do řeky Mhly, Mhla do Dunaje — spojena je Vltava s Dunajem; i plaví se ze Šumavy dříví též do Vídně.

Smrčiny (Černé hory) při pohraničním výběžku Ašským zabíhají do Čech z Bavor.

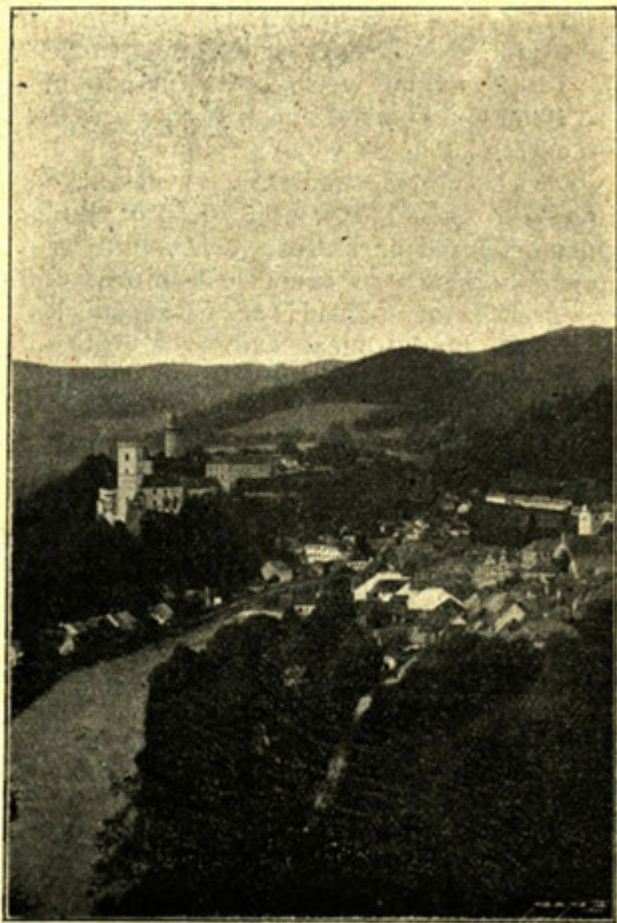
Krušné hory či Rudohoří vypínají se mezi Čechami a Saskem; druhy byly bohaté rudami, ale nyní jsou již téměř vyčerpány. Krušné hory jsou neúrodné; obyvatelé živují se hlavně průmyslem, zejména rudohorské krajky (vedle bruselských) velmi se

chválí. Nejvyšší hora je tu K a j l b e r k (1300 *m*). Rudohoří od Sudet odděleno jest malebnými pískovcovými stěnami D ě č í n s k ý m i, které strmí po obou stranách Labe a nazývají se Č e s k ý m Š v ý c a r s k e m.

V Čechách od střední Vltavy na východ, od Českého Brodu, Příbramě, Klatov, Budějovic na Moravu až k Brnu a Znojmu prostírá se pahorkatá vyvýšenina Českomoravská.

Uvnitř země rozkládá se na západě lesnaté pohoří Brdy mezi Dobříší a Příbramí s nejvyšší horou Třemošnou. Brdy jsou bohaté na uhlí a železo. Na severu jest Středohoří s homolovitou, daleko viditelnou horou, Milešovka zvanou (800 *m*). Uvnitř země vypínají se osamělé kopce: Ř í p u Roudnice (450 *m*), o němž pověst dí, že na něj vystoupil praotec náš Čech; K u n ě t i c k á hora u Pardubic s rozvalinami památného druhdy hradu; B l a n í k u Vlašimě, v němž dle starodávné pověsti v plné zbroji spí Blaníční rytíři, mezi nimi Zdeněk Zásmucký, kteří, až vlast naše bude v největším nebezpečení, se probudí, na nepřitele se vyřítí, strašně jej pobijí a zemi naši od jařma osvobodí.

Z rovin značnější jsou: Polabská, táhnoucí se od Jaroměře až k Litoměřicům (zlatý prut země České, česká Haná), Budějovická, Třeboňská, Žatecká.



Rožmberk.

Hlavní řeka česká **Lab**e pramení na Krkonoších, teče směrem jižním k Pardubicům, kde obrací se na západ; nad Litoměřicemi dává se na sever, u Podmokel opouští naši vlast, protéká Německem a u Hamburka vlévá se do Severního moře. Přítoky na pravém břehu jsou: Cidlina u Poděbrad, Mrlina u Nymburka, Jizera u St. Boleslavě, Ploučnice u Děčína; na levém břehu: Úpa u Jaroměře, Metuje u Josefova, Orlice (Divoká a Tichá) u Králové Hradce, Loučná u Sezemic, Chrudimka u Pardubic, Doubravka nedaleko Kolína, u Týnce nad Labem, Vltava u Mělníka, Ohře u Litoměřic, Bělá u Ústí nad Labem.

Druhá řeka česká **Vltava** pramení na Šumavě, vine se k jihovýchodu hlubokým údolím, pod Čertovou Stěnou tvoří hlučné slapy, načež u vyššího Brodu obrací se k severu. U Štěchovic tvoří plavcům nebezpečné Svatojanské proudy, teče Prahou a u Mělníka snoubí se s Labem. Přítoky Vltavy jsou na pravém břehu: Sázava pod Jílovým, Lužnice u Týna nad Vltavou, Malše u Budějovic; na levém břehu: Otava u Zvíkova (zlatonosná druhdy, nyní rodí perly), Berounka (Mže) u Zbraslavě (s přítoky: Radbuzou s Úhlavou a Úslavou).

Třetí řeka česká **Ohře** vzniká v Bavorsku, teče směrem severovýchodním a u Lito-

měřic vlévá se do Labe. Na pravém břehu u Karlových Varů přijímá řeku Teplou.

Jezera větších v Čechách není, kromě krásných horských jezírek na Šumavě, z nichž pamětihodny jsou Černé a Čertovo jezero; menší jezírka jsou v Krušných horách a na Krkonoších a v pahorkatině Českomoravské u Trhové Kamenice. Za to jest mnoho rybníků (8000). Největší rybníky jsou Rožmberský a Svět u Třeboně, rybníky u Budějovic, u Pardubic, Žehuňský u Chlumce.

Podnebí je dle polohy rozdílné; nejstudenější jsou hory Krušné a Krkonošské, nejteplejší krajina kolem Prahy, Plzně, Kolína, Pardubic, Litoměřic, Žatce. Na jihu bývají zně i o 14 dní později než ve středu země. Nejčastěji prší na Šumavě, nejméně v okolí Prahy. Větry vanou nejvíce severozápadní, vlhké; východní vítr je teplý a suchý.

Čechy mají 520 *myr*², i jsou tedy skoro 2¹/₂krát větší než Morava a zaujímají dvanáctý díl říše Rakousko-Uherské; obyvatelstva čítá se přes 6 millionů, z nichž jsou 4 miliony Čechův a 2 miliony Němcův. Obyvatelé Čech jsou hlavně náboženství katolického, evangelíků reformovaného (helvetského) a augšpurského vyznání jest přes 150 tisíc, židů 100 tisíc.



Správu katolické církve vykonává arcibiskup (v Praze) a tři biskupové (v Králově Hradci, v Litoměřicích a Budějovicích). Evangelici augšpurští i reformovaní mají v čele po superintendentu a po 3 seniorech.

Čechy jsou rozděleny na 92 okresní hejtmanství a 208 samosprávných (soudních) okresů. Druhdy byly rozděleny v těchto 13 krajů: Budějovický, Čáslavský, Chebský, Chrudimský, Jičínský, Královéhradecký, Litoměřický, Mladoboleslavský, Písecký, Plzeňský, Pražský, Tábořský a Žatecký.

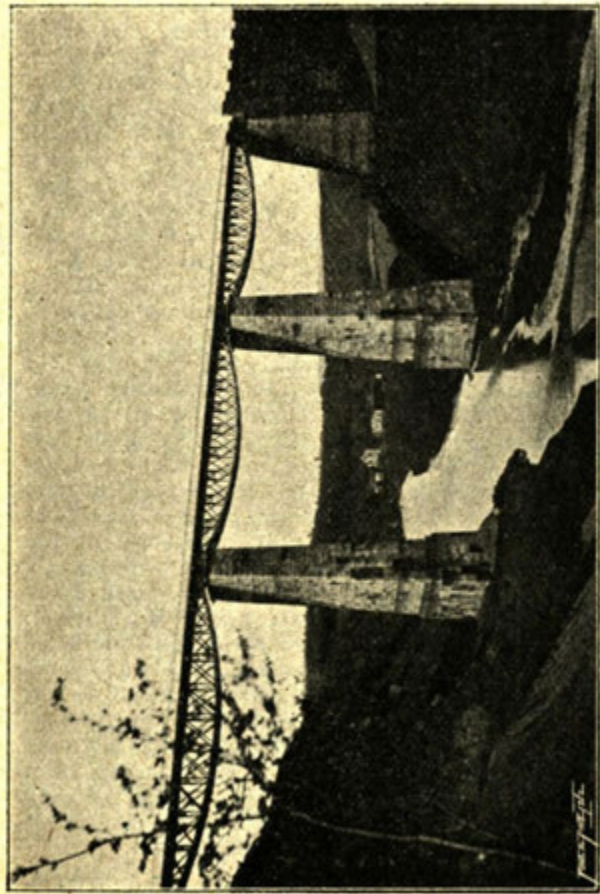
Ačkoli České království je celkem země velmi bohatá a úrodná, přece jsou některé krajiny, které obyvatelstvu neposkytují dostatečné výživy; jsou to zejména kraje horské, nejvíce kraje při českomoravských hranicích a severozápadně Tábora („Česká Sibiř“) a j. Proto stěhuje se odtud obyvatelstvo do ciziny, aby tam našlo si výživu a snad i nový domov. Nejvíce Čechů stěhuje se do Ameriky, Ruska, Charvátska a Vídně; mimo to jsou osady české ve mnohých státech evropských i mimo-evropských. Celkem počítá se vystěhovalých Čechů téměř celý million. Tím ovšem poškozují se národ náš v Čechách, poněvadž potomci našich vystěhovalých krajanů v cizině přirozeným způsobem se odnárodňují. Avšak jsou mnozí z nich, kteří i v daleké cizině na svou vlast nezapomínají, nýbrž stále na ni vzpomínají. „Co srdce pojí, moře nerozdvojí!“

Co týče se vzdělanosti, jsou Čechy nejen na předním místě v říši, ale i mezi všemi ostatními národy světa; není v zemi téměř nikoho, kdo by neuměl čísti a psáti. Ale i

o vyšší vzdělání jest postaráno. Jsouť v zemi dvě university, česká a německá, dvě vysoké školy technické, česká a německá, na 100 středních škol (učitelských ústavů, gymnasií, reálek, reálných gymnasií), množství škol odborných (hospodářských, lesnických, hornických, průmyslových, obchodních), 200 měšťanských, 5000 obecných škol.

O vzdělanosti národa svědčí jeho písemnictví (literatura) a umění. Důležitější časopisy, které nyní vycházejí, jsou: denní noviny: „Národní Listy“, „Národní Politika“, „Radikální Listy“, „Hlas Národa“, „Čas“, „Katolické Listy“, „Právo Lidu“, „Kurýr“; časopisy „Obrana zemědělců“, „Samostatnost“; měsíčníky: „Květy“, „Osvěta“, „Naše Doba“, „Vlast“, „Hus“; obrázkové časopisy „Zlatá Praha“, „Besedy Lidu“; jiné časopisy zábavné i poučné: „Zvon“, „Lumír“, „Česká Revue“, „Rozhledy“, „Česká Mysl“, „Český Lid“, „Vesmír“, „Rozhledy Lékařské“, „Právník“, „Časopis Českého Musea“, „Archeologické Památky“, „Ženské Listy“, „Humoristické Listy“, „Šípy“, „Švanda Dudák“ a j. v. Pro učitele vycházejí časopisy: „Pedagogické Rozhledy“, „Posel z Budče“, „Beseda Učitelská“, „Časopis Učitelek“, „Učitelské Noviny“, „Život“, „Český Učitel“, „Škola našeho venkova“, „Školský Obzor.“ Pro děti: „Malý Čtenář“, „Česká Mládež“, „Mladý Čech“, „Malé Noviny“, „Přítel dítek“, „Rajská zahrádka“, „Český Jinoch“, „Historické Rozhledy“. Mimo to vycházejí téměř v každém větším městě časopisy, které všímají si současných událostí.

Z nejstaršího českého básnictví zůstaly nám milou památkou rukopisy Zelenohorský a Královédvorský, církevní písně Hospodine pomiluj ny a Svatý Václave, vlastenecká Kronika Dalimilova, básně pana Smila Flašky z Par-



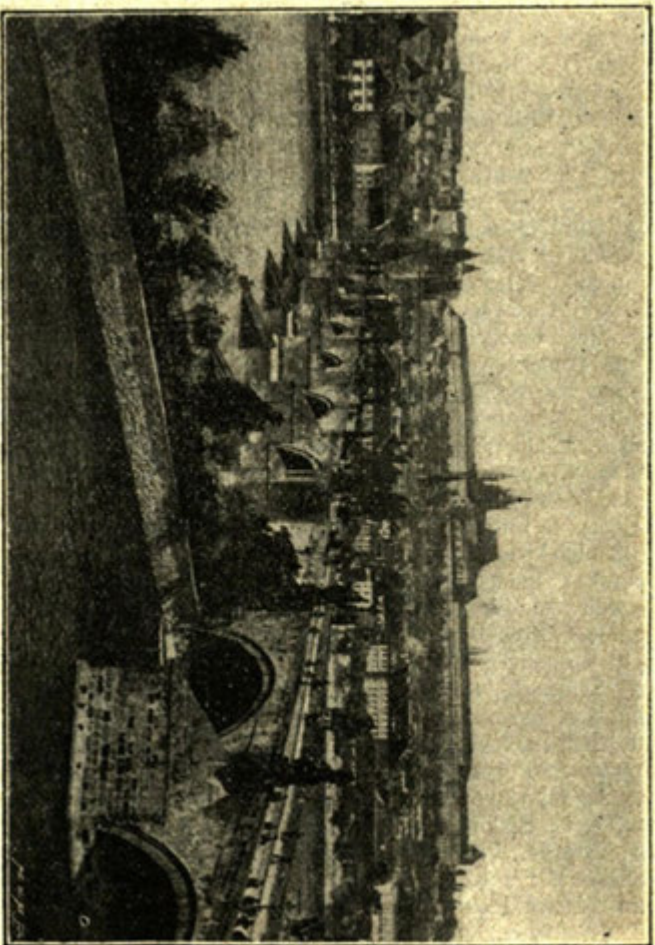
Železniční most u Chrástu blíže Plzně.

d u b i c. Ku konci minulého a na počátku tohoto století stál v čele básníků českých Ant. Jar. Puchmajer, vedle něho přispěli ku povznesení českého básnictví Vojt. Nejedlý, Jos. Jungmann, Ant. Marek, Pavel Jos. Šafařík, Fr. Palacký, Fr. Turinský, Jos. Chmela, Milota Polák, Václ. Hanka, Jan Kollár (Slávy Dcera), Jos. Vlastimil, Kamarýt, Fr. Lad. Čelakovský (Ohlas písní ruských a českých, Růže stolistá), Jan Erasmim Vocel (Přemyslovci, Meč a kalich), Kar. Al. Vinařický, Jan Jindř. Marek, Fr. Sušil, Fr. Vacek-Kamenický, Jos. Jar. Langer, Kar. Hynek Mácha (Máj), Kar. Jaromír Erben (Kytice), Boleslav Jablonský (Básně), Fr. Rubeš (Deklamovánky), Václ. Štulec (Pomněnky), Jar. Kalina, Vinc. Furch, Karel Havlíček, Jos. Wenzig, Fr. Doucha. Z básníků českých v nejnovější době vynikli: Jan Neruda (Písně kosmické), Vítězslav Hálek (Večerní písně), Adolf Heyduk (Dědův odkaz), Václav Šolc, Vladimír Štastný, Julius Zeyer (Vyšehrad), Antal Stašek (Z doby táborů), Jos. Václ. Sládek (Selské písně), Svatopluk Čech (Ve stínu lípy, Jitřní písně, Lešetínský kovář, Písně otroka), Emanuel Miřiovský, Lad. Quis. Eliška Krásnohorská (Ze Šumavy, Vlaštovičky), Miroslav Krajník, Jaroslav Vrchlický (Z hlubin, Legenda o sv. Prokopu, Twardovski, Hlasý v poušti), Rudolf Pokorný (Mrtvá země), Otakar Mokřý, Karel Kučera, Frant. Kvapil, Josef Kalus (Písně), Irma Geisslova, Frant. Chalupa, Frant. Táborský, Józef Jakubec, Bohdan Kaminský, Karel Leger, Aug. Mužík, Matěj Šimáček, Ant. Šnajdauf, Fr. X. Svoboda, Fr. S. Procházka (Na úrodné půdě), Jan Červenka, Alois Škampa, Růžena Jesenská (Úsměvy), Ant. Sova, Jan Machar, Ant. Klášterský, Emanuel Stehlík ryt. z Čenkova, Jar. Kvapil, Otakar Březina, K. Kádner, J. Karásek, Jan z Vojkovic, Jan Vřesnický.

Zábavné spisy (povídky, novely, romány, divadelní hry) prostou řečí psali a píší: Václav Klicpera, Jos.

Kaj. Tyl (skladatel slov národní naší hymny Kde domov můj je), Vinc. Zahradník (bajky), J. E. Vocel, Jindř. Marek, Prokop Chocholoušek, Gustav Pflieger, (Ztracený život), Josef Ehrenberger, V. Hálek, Ferd. Mikovec, Fr. Jeřábek, Em. Bozděch, Fr. Zákrejs, Božena Němcová (Babička), Fr. Pravda, Karolina Světlá (První Češka), Žofie Podlipská, Václ. Vlček, (Vavřínový věnec, Zlato v ohni), Karel Sabina, (Jen tři léta), Bohumil Janda, Jos. Durdík, Jan Neruda, (Povídky malostranské), Ferd. Schulz (Latinská babička, Nymburská rychta), Al. Vojt. Šmilovský (Kmotr Rozumec), Jakub Arbes, Julius Zeyer (Ondřej Černýšev), Václav Kosmák (Kukátko), Ervín Špindler, Josef Jiří Stankovský (Vlastencové z Boudy), Antal Stašek (Nedokončený obraz). Servác Heller (Král štepi), Svatopluk Čech (Výlet pana Broučka), Josef Štolba, Zikmund Winter (Starobylé obrázky z Rakovníka), Václav Beneš Třebízský (Pod doškovými střechami, V červánkách kalicha, V záři kalicha), Alois Jirásek (Z bouřlivých dob, Na dvoře vévodském), Fr. Herites, Bohumil Havlasa (Tiché vody, V družině dobrodruha krále), Jan Lier, Jos. Holeček (Černohorské povídky), Ignát Hermann (U sneděného krámu), Oldřich Seykora, M. Šimáček, Jos. Svátek, Pavel Albieri, Václ. Řezníček, Jos. Braun, Kar. Rais (Pantáta Bezoušek, Zapadlí vlastenci), Meth. Jahn, Václ. Štech, Karel Šípek, Fr. Šamberk, Kar. Pippich, Fr. Lad. Stroupežnický, Rud. Jar. Kronbauer, Otakar Jirmář, Jos. Šlejhar, Bož. Víkova-Kunětická, Jiří Guth, Vlasta Pittnerova, Al. a V. Mrštíkové, Polykarp Starý, Fr. A. Šubert, Bohumil Brodský, K. M. Čapek, Marie Červinkova-Riegrova, Jan Herben, J. L. Hrdina, Karel Klostermann, Kolda-Malinský, Jos. Konrád, Věnceslava Lužická, Jan Osten, Gabriela Preissova, Fr. Roháček, Fr. Sláma, Josef Šír, Jos. Vejvara, Anatol Rubín, Karel Zákoucký.

Poučné a vědecké písemnictví y Čeckách již za dávných dob bylo pěstováno. Jako filosof (mudrc) vy-



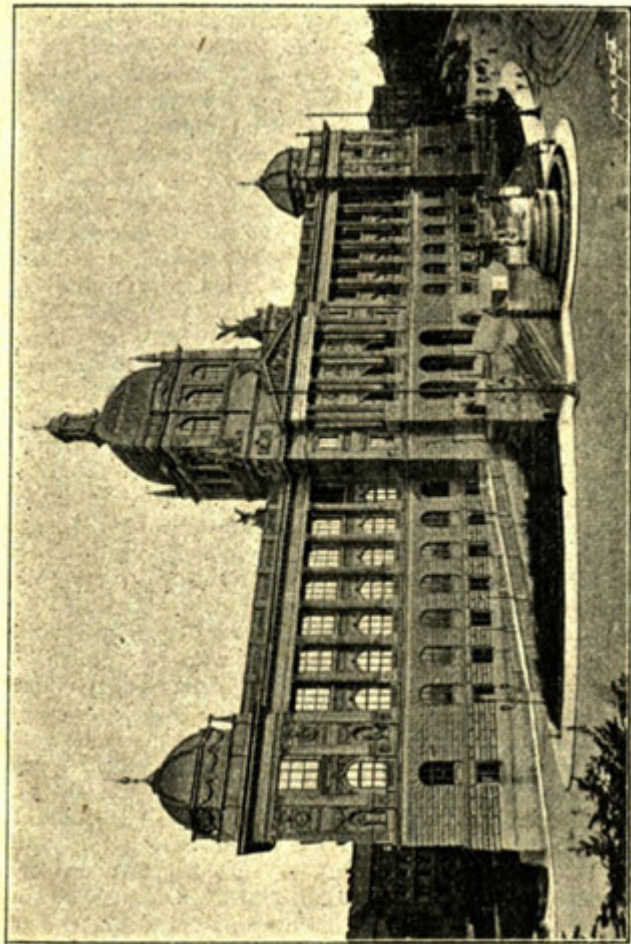
Karlův most, Malá Strana a Hradčany v Praze.

nikal Tomáš ze Štítného ; oprávec, ba tvůrce spisovného jazyka českého Mistr Jan Hus ; horlitel pro dobro a ušlechtilost mravů Petr Chelčický ; spisovatel Jan Blahoslav, Daniel Adam z Veleslavína, kronikář Václav Hájek z Libočan, právník Viktorin Kornel ze Všehrd, lékař Tadeáš Hájek z Hájku, vychovatel a veliký učitel Jan Amos Komenský (Labyrint světa a ráj srdce), vynálezce bleskovodu Prokop Diviš, kronikář Jan Beckovský ; v novější době František Pelcl (Nová kronika česká), Dobrovský, Pav. Jos. Šafařík (Starožitnosti slovanské), Josef Jungmann (Slovník), Fr. Palacký (Dějiny národu českého), Václ. Vladivoj Tomek (Dějepis Prahy), Karel Vladislav Zap (Českomoravská kronika), lékař Jan Purkyně, přírodopyscec Ant. Frič, politik Gustav Eim. V dějepisectví a zeměpisectví kromě jmenovaných vynikli ještě : Jan Vocel, Al. Vojt. Šembera, Jakub Malý, Ant. Rybička, Beda Dudík (Dějiny Moravy). Fr. Lad. Rieger, Tomáš Bílek (Dějiny konfiskací), Václav Zelený, Jos. Jireček, Ferd. Čenský, Ant. Gindely, Em. Tonner, Jan Palacký, Fr. Jan Zoubek, Václ. Křížek, Miroslav Tyrš, Vinc. Brandl, Jos. Emler, Fr. Jos. Studnička, Jos. Kalousek (České státní právo), Jos. Kořán, Fr. Dvorský, Fr. Velišský, Jan K. Hraše, Primus Sobotka, Fr. Šembera, Matouš Václavek, Aug. Sedláček (Hrady a zámky české), Jar. Goll, Ot. Hostinský, Fr. Aug. Slavík, Emil Holub (Sedm let v jižní Africe), Ota Pinkas, Ant. Rezek (Dějiny Čech a Moravy), Zik. Winter, Ad. Srb, Jar. Čelakovský, Ferd. Menčík, Jos. Konst. Jireček, Pavel Durdík. — Filosofická díla napsali : Gust. Lindner, Fr. Čupr, Jos. Dastich, Jos. Durdík, Petr Durdík, Jan Kapras, Em. Makovička, Fr. Drtina, Eug. Kadeřávek, Tomáš Masaryk, Ot. Hostinský, F. V. Krejčí. Vychovatelská díla sepsali : Josef Úlehla, Josef Klika, Václav Kredba, Josef Černý, Jan Mrazík, Ant. Janů. — Dějiny písemnictví českého a rozpravy o jazyku českém sepsali : Karel Tieftrunk, Jos. Jireček, Fr. Bačkovský, Fr. Bar-

toš, Václ. Petruš, Vojt. Kryšpín, Ant. Truhlář, Fr. Bayer, J. V. Novák, Jar. Vlček, Jan Gebauer, Martin Hattala, V. Flajšhans, Fr. Kott,

V umění stavitelském vynikli mistři z Prachatic, (stavitelé chrámu sv. Štěpána ve Vídni), Beneš Lounský (pravým jménem Benedikt Reyt), Dinzenhofer; sochaři Václav Levý, Myslbek, Bohuslav Schnirch; malíři Karel Škréta, Petr Brandl, Petr Maixner, Jaroslav Čermák, Edvard Herold, Gabriel Max, Václav Brožík, Frant. Ženíšek, bratři Liebscherové, Viktor Oliva, Luděk Marold, Joža Úprka, Alfons Mucha, Mikuláš Aleš, Josef Manes; hudební skladatelé: Fr. Škroup (skladatel ná-
pěvu hymny: Kde domov můj?) Al. Jelen, Václ. Horák, Tovačovský, Pavel Křížkovský, Vašák, Jos. Leop. Zvonař, Zdeněk Fibich, Ludevít Procházka, Skuherský, Bendl, Blodek, Rozkošný, Bedřich Smetana (Prodaná nevěsta), Kovařovic (Psohlavci). Znamenití lékaři: Rokytanský, Škoda, Albert. Josef Ressler vynalezl šroub, kterým pohybují se parní lodi; bratřenci Veverkové vynalezli ruchadlo; Prokop Diviš sestrojil první hromosvod. Výteční houslisté Frant. Ondříček a Jan Kubelík jsou světoznámi.

Pro děti vyšlo veliké množství knih. Básně pro mládež psali a píší: Karel Vinařický (Kytka), Fr. Doucha, Sv. Čech (O čarovném pavouku), J. V. Sládek (Zvony a zvonky), Jar. Vrchlický, Ad. Heyduk, El. Krásnohorská (Resedky), Vilma Sokolova, Růžena Jesenská, K. V. Rais, Pavel Jehlička, Bohumír Patera, Jos. Kožíšek, Karel Jiránek, (Král broučků), Jan Kozel, Ant. Kosina, Filip Hyšman, Irma Geisslova, B. Klimšova, L. Grosmannova-Brodská, Jan Nečas, K. Kádner, Pavla Maternova, Fr. Vl. Kreh, Jos. Zařičanský, Jan Milota (Popelka), Ter. Mellanová, Jos. Soukal, Bož. Studničková, Jul. Skuhravý, L. Strahl, K. V. Kután, Jan Svoboda, Alois Potěhník, Vilém Ambrož, Boh. Hakl, Vojt. Pakosta, F. L. Zelinka, Prokop Zaletěl, Jan Ev. Hula-



Museum království Českého v Praze.

kovský. — Povídky, pohádky a divadelní hry, dětem vhodné, napsali: F. J. Svoboda, Žofie Podlipská, Fr. J. Andrlík, F. A. Zeman, Fr. Pravda (František pometlář, Bohatá Julie), Věnc. Lužická, Kar. Světlá, Jos. Sokol, Václav Špaček, J. L. Mašek, Stan. Řehák, K. Zákoucký (Povídky o rytířích, Z vladyckých časů), K. V. Tuček, Jos. Renner, Ant. Svoboda, K. J. Pleskač, Fil. Kramattova, K. V. Rais (Povídky o českých nmělcích, Ze starých hradů, Z naší kroniky), J. Ehrenberger (Ostruha krále Jana), El. Krásnohorská (Tři pohádky, Z tajemných říší), A. B. Šťastný, Zikm. Winter (Člověk zmařený), Jan Tykač, E. Musil-Daňkovský, Jos. Flekáč, Fr. Hrnčíř (Podivné přátelství, Pták, který mluví, Zima, Bezejmenná, Na Libici bílé, Jan Šváb, Záhuba Vršoviců), Lad. Benýšek (Na slunci a pod mraky), Vilma Sokolova, Václ. Beneš Třebízský (Povídky Karlštejnského havrana), Josef Braun (Chudý bohatc, Boha i vlast, Vítěv robenec, Hořanští synové), J. K. Hraše (Vojny a trampoty, Z dávných dob, Vodník z Podkrkonoší), Václ. Řezníček (Ze starých časů, Student hrdina, Mandel šelmovství a kousků Krakonošových), Čeněk Tonder (O pestré Orlici), Boh. Klimšová (Sedm Havránků), Anna Řeháková, Anna R. Husová, T. E. Tišovský (Příhody malé myšky, Na panství kmotra čápa), J. Klecanda, Jos. Kožíšek, Em. Řezáč, Jan Dolenský, Ant. J. Zavadil (Kutnohorské a Moravské povídky, Obrázky z Karpat), K. Chalupa, Jar. Švestka, Fr. R. Škodopole, Al. Dostál, Klim. Čermák (Z časů dávných, Šepoty starých lip), Čeněk Kalandra, Fr. Patočka, Vítěz. Unzeitig, Mil. Kamenář, Ig. Prokeš, Mat. Václavek (Valašské pohádky), Lad. Fiala, Petr Dejmek, Vác. Jedlička, Lad. Unger, J. V. Novák, Fr. S. Procházka, J. Cupal, K. O. Hubálek, J. Harapat. — Poučné knížky pro děti vydali: Jan V. Rozum, Jos. Kořenský, (Z dalekých krajů, Cesta kolem světa), L. Hejtmánek, Fr. Vl. Kodým, V. Petru, G. Lašek, Karel Vognar (Z přírody), J. Dě-

deček, Fr. Doubek, Jos. Klika (Mužové práce), K. Stei-
 nich, Václ. Kredba (Osvěta a práce), Štěp. Bačkora,
 B. L. Tyšler, Kar. Bulíř, Václ. Budovec, Lad. Malý,
 K. Starý, K. Eichner, V. Kálal, B. K. Vendyš, Lad. Há-
 vel, J. V. Poklop, Hugo Kolisko, Ad. Frumar, B. Hor-
 nof, K. Vorovka, Ant. Mojžíš, Karel Bolina, F. Bauer,
 Ant. J. Zavadil (Památky Kutné Hory).

Hlavní výživy poskytuje obyvatelstvu polní
 h o s p o d á ř s t v í, které nalézá se na vysokém
 stupni. Z obilí daří se výborně žito, ječmen,
 oves, pšenice; cukrová řepa v úrodnějších
 krajinách, chmel v okolí Rakovníka, Žatce,
 Litoměřic; v krajinách pahorkovitých rostou
 brambory a len; nejlepší české víno jest měl-
 nické a žernosecké. Zelinářství kvete u Hradce
 Králové (zelí), nejlepší křen roste u Malína,
 Mimo to pěstuje se i konopí, řepka, čekanka,
 kmín, fenykl, anýz, mák. Ovocné stromy jsou
 hojny kolem Litoměřic („zahrada Čech“) a
 Jičína; množství ovoce vyváží se do ciziny,
 hlavně do Německa. Louky jsou v Polabí,
 v pohraničních horách a vůbec po celých Če-
 chách. Lesy české hostí dosud hojnost zvěře,
 zvláště v oborách chovají se jeleni, daňci,
 srnci, divocí vepři (černá zvěř), v lesích za-
 jící, jezevci a lišky; z ptactva tetřevi, bažanti,
 koroptve, divoké husy a kachny, sluky lesní
 i bahenní, divocí holubi. Včelařův u nás
 ubývá, ačkoli český med je i v cizině dobře
 znám; rovněž hedvábnictví dosud nepřilíší

kvete. — Chov dobytka stále se zvelebují (skot opočenský je vyhlášený); na maso však přiváží se sem dobytek z Polska a Uher. Nejlepší koně jsou kolem Chrudimě a Netolic. Vepřového dobytka chová se značné množství a vyváží se do Němec, i výrobky uzenářské (pražská šunka); ovci ubývá, poněvadž druhdy rozsáhlé pastviny proměněny byly v úrodnějších krajinách v pole. Z drůbeže chová se nejvíce hus a slepic; husy vyvážejí se do ciziny. Ryb (kaprů, štik a okounů) hojně jest zvláště v jižních Čechách; na Šumavě loví se pstruzi, v Labi a Vltavě lososi (ve Vídni i Berlíně pochutnávají si na českých kapřích); u Horažďovic jsou perly.

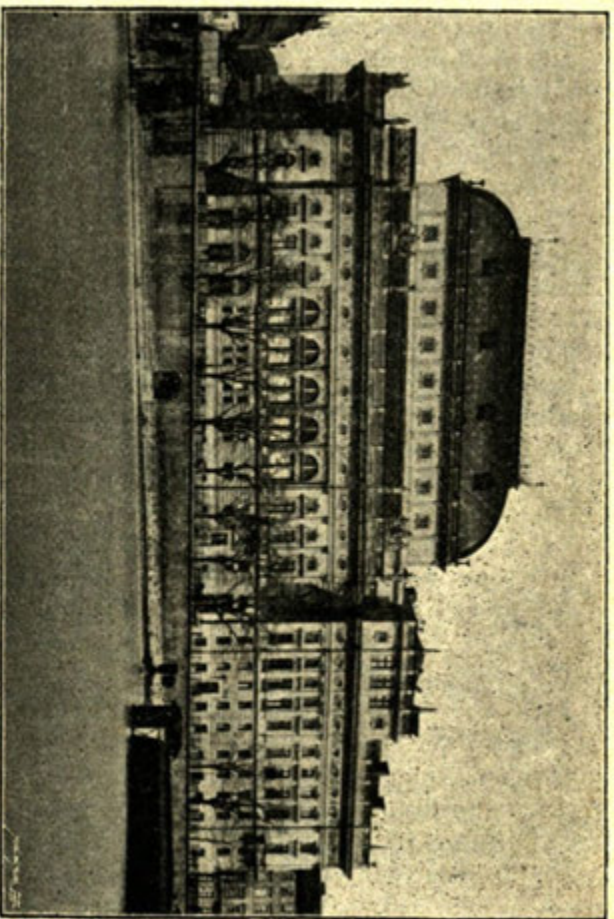
Hornictví české jest ode dávna znamenité, této doby zaujímá první místo v mocnářství Rakousko-Uherském. Zlata se málo nyní dobývá (v Roudné u Blánika a nejnověji u Dobré Vody u Budějovic jsou zlaté doly), ač před léty u Jilového byly bohaté doly na zlato, a též z písku Vltavy, Otavy, Labe a Jizery se rýžovalo; za to stříbra dobývá se dosud veliké množství u Příbramě (za 6 milionů korun ročně), něco též u Jáchymova a Kutné Hory. Železo těží se u Prahy, Rokycan, Hořovic; olovo u Příbramě, Jáchymova, a Stříbra; výborný cín u Cinvaldu (na hranicích s. od Teplice), měď u Kupferberku;



KRÁLOVSTVÍ
ČESKÉ.

mimo to v menším množství dobývají se v Čechách kovy: rtuť, zinek, nikl, antimon. Nejdůležitější nerost jest kamenné uhlí (černé), jehož největší ložiska jsou u Kladna, Buštěhradu, Plzně, Rokycan, Klabavy, Nýřan, Radnic, Svatoňovic, Žacléře; uhlí hnědé dobývá se u Teplice, Mostu, Duchcova, Chomutova, Falknova. Výborná tuha těží se nedaleko Krumlova (v Horní Plané), porcelánová hlina (kaolin) u Karlových Varů. Drahokomy nalézají se u Turnova (granáty), Rovenska, na Kozákově, v horách Jizerských. Mramor láme se u Heřmanova Městce v Podole, kde též je dobré vápno; červený mramor u Čes. Brodu, bílý na Sázavě, šedý u Čáslavě. Z léčivých vod (minerálních, nerostných) nejznámější jsou zaječická, bílinská, karlovarská.

Čechy jsou ze všech zemí rakouských nejprůmyslnější; nejvíce vynikají v cukrovarnictví (127 cukrovarů), pivovarnictví (na 800 pivovarů). Pivo české jest ode dávna vyhlášené; nejlepší pivo jest plzeňské, které se rozváží do celého světa, mimo to vynikají piva: pražské, třeboňské, smíchovské, pardubické, chrudimské, náchodské, nymburské, které druhdý bývalo v Čechách pověstné jako nyní plzeňské. Rovněž sklářství české zaujímalo až do nedávna první místo na světě; skelných hutí jest nejvíce v Šumavě a v Krko-



České Národní divadlo v Praze.

noších (Nový Svět), celkem 2700 skláren a brusíren. Sukno vyrábí se v Liberci (průmysl německý), v Humpolci (starý a dobrý průmysl český) a v Počátkách (nejvíce pro vojsko); krajkářství kvete v Rudohoří, plátenictví na Jilemnicku, bavlněné přádelny jsou v sev. Čechách (v Kosmonosích, kosmonoské šátky). V Strakonících zhotovují fezy (červené turecké čepice s modrým střapcem), jež se vyvážejí do Turecka a Asie.

Kde jest čilý průmysl, tam jest i čilý obchod. Nejdůležitější obchodní města jsou: Praha, Plzeň a Liberec. Vyváží se: obilí, ovoce, dříví, výrobky skleněné, vlněné, bavlněné a lněné, tuha, sirky; přiváží se: zboží koloniální (osadní: káva, pepř, zázvor atd.), sůl, petrolej, tabák, víno.

Obchod podporován jest četnými poštami, telegrafy, telefony, jakož i dobrými silnicemi, splavnými řekami a četnými železnými drahami. Nejdůležitější železniční tratě jsou: státní dráha (z Podmokel přes Prahu do Vídně), dráha císaře Františka Josefa (Praha—Tábor—Vídeň, Cheb—Plzeň—Vídeň), severozápadní dráha (Děčín—Nymburk—Kolín—Německý Brod—Jihlava—Vídeň), jihoseveroněmecká spojovací dráha (Německý Brod—Chrudim, Pardubice—Králové Hradec—Liberec), česká západní dráha (Praha—Plzeň—Domažlice), pražsko-duchcovská dráha (Praha—Slaně—Most), buštěhradská dráha (Praha—Žatec—Cheb), česká severní dráha (Praha—Mladá Boleslav—Turnov), příční dráha (Jihlava—Tábor—Domažlice); četné jsou i dráhy příční (trans-

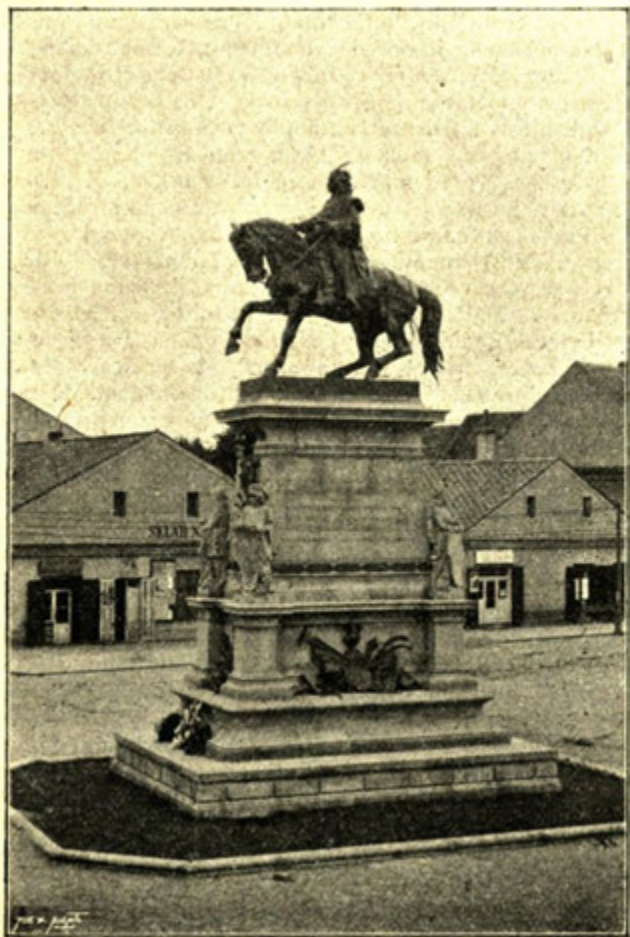
versální), místní (lokální), obchodní (komerční), silniční (vicinální).

Hlavní město království Českého, zlatá, slovanská **Praha**, rozkládá se v překrásné poloze po obou březích řeky Vltavy. Marně bychom hledali ve světě druhého města, na něž upoutáno by bylo tolik vzpomínek dějinných, kde každý kámen má svou historii, kde každá půda skropena byla krví českou, jehož dějiny byly by zároveň dějinami celého národa. Praha je střediskem všeho českého života, k ní obrací se ve všech důležitých dobách zraky všech národovců českých, nechť si



Znak Prahy.

žijí v Čechách, na Moravě, ve Slezsku nebo kdekoli jinde. Nazýváme ji také stověžatou matičkou Prahou od množství chrámů s věžemi (57 katolických, 4 evangelických, 1 pravoslavného, 10 židovských). Město rozděleno jest na sedm částí: I. Staré město, II. Nové město, III. Josefov (židovské město), IV. Malá Strana, V. Hradčany, VI. Vyšehrad, VII. Bubna-Holešovice. K nim bezprostředně přiléhají města: Smíchov, Karlín, Žižkov, Vinohrady, Libeň, Vršovice a četné lidnaté osady: Nusle, Pankrác, Troja, Bubeneč. Z památných budov, jež by každý Čech měl alespoň jednou v životě svém navštívit, jsou: chrám



Pomník krále Jiřího v Poděbradech.

sv. Víta, královský hrad (450 komnat), Staroměstská radnice s památným orlojem (hodinami), Národní divadlo, nové zemské muzeum, starobylý Vyšehrad, Rudolfinum (dům pro umělecká díla), sněmovna. Oba břehy vltavské spojují mosty: Palackého (dlouhý 228 m), císaře Františka I. (459 m), řetězová lávka (199 m), Karlův most (496 m), císaře Františka Josefa (281 m). V řece jsou ostrovy: Střelecký, Žofin, Židovský, Benátky. Celkem čítá Praha i s předměstími skoro $\frac{1}{2}$ mill. obyvatelů, z nichž jest 50 tisíc Němcův a židův, ostatní Čechové. — Kéz sloučí se všechny okolní osady, aby utvořily jednu velikou Prahu! — V Praze narodili se: přírodopisec Jan Presl, spisovatelé Kar. Vladislav Zap, Fr. Doucha, Jan Neruda, Julius Zeyer, Eliška Krásnohorská, M. Šimáček, Karel Sabina, Karolina Světlá, Žofie Podlipská, Zikm. Winter, malíř Edv. Herold. Západně od Prahy pne se Bílá Hora, nešťastné bojiště z 8. listopadu 1620., kde pohřbena byla samostatnost Českého království i českého národa. —

Jiná důležitější místa jsou: 1. v poříčí Labe: Vrchlabí a Hostinné, Dvůr Králové, kde Václav Hanka nalezl staročeské básně. **Hradec Králové** se světoznámou továrnou Červeného na hudební nástroje; odtud na sz. u Sadové zvítězili r. 1866. Prusáci; tam narodil se dějepisec Tomek, básníci Rautenkranz a Šnajdr. **Pardubice** a **Kolín**, obchodní města, důležité železniční stanice; u Kolína zvítězili Rakušané nad Prusy r. 1757.; rodiště spisovatele Legra. **P o d ě b r a d y**, rodiště slavného, nejčestějšího krále Jiřího, jemuž tam národ český postavil krásný pomník; rodiště básníka Turinského. **N y m b u r k**, cukrovar a pivovar. Na blízku Českého Brodu je návrší **Lipanské** s pomníkem, kde poražení byli Táboři r. 1434. Ve **Staré Boleslavi** zabit byl sv. Václav. **B r a n d ý s**. **Mělník**, vinařství; nedaleko odtud zříceniny hradu Kokořína. **Roudnice**, zámek knížat Lobkoviců se starými listinami a památkami, na blízku památná hora Říp.

Terezín, pevnost. **Litoměřice**, biskupství. U **Žerosek** daří se dobré víno. **Ústí nad Labem**, vítězství Husitů r. 1420., znamenitý průmysl, nedaleko odtud ves **Stadice**, kde je pomník (r. 1841. hr. Nosticem postavený) českého knížete Přemysla oráče, jenž odtud pocházel. **Děčín**, **Podmokly**, **Česká Lípa**, továrny na látky vlněné a bavlněné.

Nad **Cidlinou** leží **Jičín**; nedaleko trestnice **Kartouzy**, bývalý to klášter. **Nový Bydžov**. **Chlumec**, rodiště **Klicperova**.

Nad **Jizerou**: **Jilemnice**, **Železný Brod**, **Semily**, rodiště znamenitého politika a spisovatele **Fr. Lad. Riegra**. **Český Dub**. **Turnov**, rodiště **Ant. Marka**, brusírny na granáty a napodobené drahokamy ze skla; nedaleko odtud lázně **Sedmihorky**, známá **Hrubá Skála**, zříceniny hradů **Trosky** a **Valdštejna**. **Mladá Boleslav**, rodiště **Šmilovského** a **Vinc. Zahradníka**. **Mnichovo Hradiště**. **Liberec** (35 tisíc obyvatelů, z nich mnoho Čechů), třetí město české, velké továrny na sukno. **Frýdlant** byl sídlem **Albrechta z Valdštejna**, vévody **Frýdlantského**.

Nad **Úpou**: **Trutnov**. **Jaroměř**.

Nad **Metují**: V **Hronově** u **Náchoda** narodil se znamenitý spisovatel povídek z dějin českých **Alois Jirásek**. **Nové Město**, **Josefov**.

Nad **Orlicí**: **Králíky**, nejvýchodnější město české. **Žamberk**, rodiště **Prokopa Divíše**, vynálezce hromosvodu. **Rychnov**. **Ústí nad Orlicí**. V **Brandýse nad Orlicí** žil po nějaký čas biskup **Českých bratří Jan Amos Komenský**; pod **Klopoty** postaven mu byl krásný pomník. **Choceň**.

Nad **Loučnou**: **Česká Třebová**, **Polička** **Litomyšl**. **Vysoké Mýto**, rodiště spisovatelů **Al. Vojt. Šembery**, **Herm. Jirečka**; nedaleko byl hrad **Vratislav**, kde pobiti byli **Vršovci**.



Chrám Spasitelův v Chrudimi.

Nad Chrudimkou: **H l i n s k o**, přádelny. **Chrudim**, znamenité trhy na koně, krásný chrám Spasitelův.

Nad Doubravkou: V **C h o t ě b o ř i** narodil se spisovatel Ignát Herrmann, na blízkú železářny. Č á s l a v. **Kutná Hora**, druhdy po Praze nejdůležitější město; památný chrám sv. Barbory, rodiště Jos. Kaj. Tyla, básníka Vocela a záhy zesnulého spisovatele Josefa Brauna; nedaleko Sedlec, kde je kostnice s oltářem a svícny z lebek utvořenými; továrna na zboží tabákové.

2. V poříčí Vltavy: V y š š í B r o d, klášter s bohatými starožitnostmi. Město R o ž m b e r k s památným hradem, majetkem druhdy slavného a bohatého rodu pánů z Rožmberka, jenž vyhynul r. 1611. slavným Rožmberkem Petrem Vokem. K r u m l o v, krásný zámek. **Budějovice**, 30 tisíc ob., čtvrté město české dle velikosti; sídlo biskupské, loděnice, továrny na tužky, nejkrásnější náměstí v Čechách, rodiště básníka Ot. Mokrého. V Budějovicích působil veliký Čech a šlechtitný biskup Jan Jirsík, štědrý podporovatel všeho českého. T ý n nad Vltavou. Hrady Z v í k o v a O r l í k se vzácnými sbírkami. Z b r a s l a v, košíkářství.

Nad Sázavou: **Německý Brod**, vítězství Jana Žižky nad Zikmundem r. 1422. U P ř i b y s l a v ě pomník slavného a nepřemožitelného vojevůdce českého Jana Žižky, který tam zemřel r. 1424. H u m p o l e c, znamenité české soukenictví, rodiště básníka Mir. Krajníka. S á z a v a, druhdy slovanský klášter, kde sv. Prokop byl prvním opatem. V Ostředku u B e n e š o v a narodil se slavný náš básník Svatopluk Čech. J í l o v é, druhdy zlaté doly.

Nad Lužnicí: **Jindřichův Hradec**, hrad, v němž dle pověsti zjevovala se Bílá paní, rodiště básníka Mířiovského; nedaleko odtud ves Nekrasín, kde narodil se povídkář Fr. Pravda. S o b ě s l a v. **Tábor** založili Husité, již odtud Tábory se nazývali; je tam velká továrna na tabák. Ve vsi Střechově narodil se spisovatel

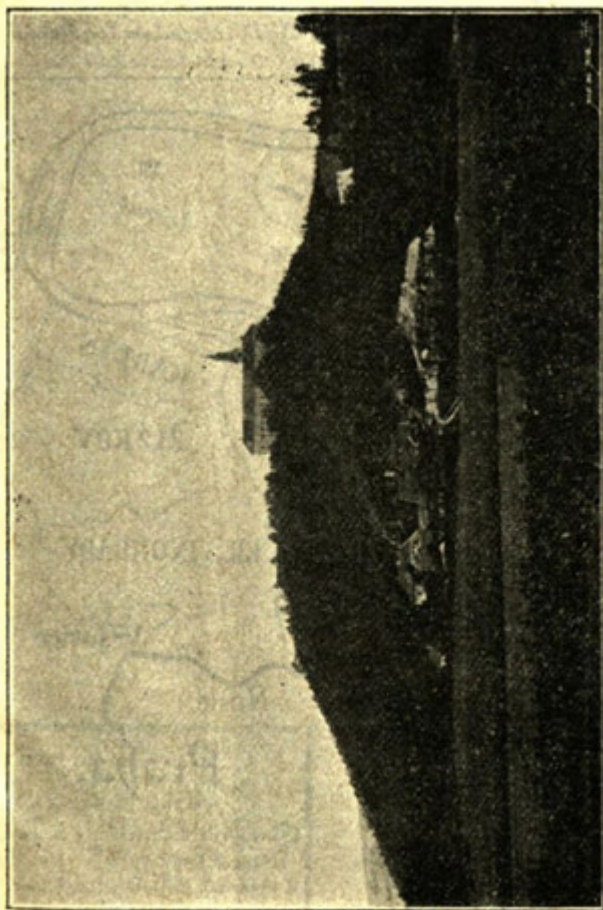
Václ. Vlček. Třeboň, jihozápadně odtud Borovany, blízko nich pak dvůr Trocnov, rodiště Žižkovo.

Nad Otavou a přítokem Blánicí: Prachatice. Husinec, rodiště mistra Jana Husi. Vodňany. Sušice, skelné hutě, první továrna na zápalky (švédské). U Horažďovic chovají se perlorodky; nedaleko hrad Rábí, při jehož obléhání ztratil Žižka druhé oko. Strakonice, rodiště básníka Čelakovského. Písek. V Klatovech (klatovské karafiáty) narodil se buditel národa Václ. Matěj Kramerius.

Nad Berouňkou: U Domažlic zvítězili Husité slavně nad křižáky r. 1431. Na bráně domažlické umístěn jest významný nápis: „Domažlice, pevná vlasti hráz, co jste někdy byly, buďte zas.“ U Nepomuka na Zelené Hoře nalezen byl rukopis Zelenohorský (Libušin soud). Stříbro. Plzeň (65 tisíc obyvatelů), druhé české město dle velikosti, světoznámé pivovary, továrny na stroje a v celém světě známá továrna na zbraně (Škodova), zejména děla. Rokycany, rodiště biskupa Jana Rokycany a cestovatele Josefa Wunsche. Příbram, stříbrné doly, svou rozsáhlostí třetí v Evropě a nejhlubší na světě (1126 m); na blízku poutnické místo Svatá Hora. Dobříš. Západně od Berouna jest ves Hudlice, rodiště slavného Josefa Jungmanna. Karlův Týn, vystavěný Karlem I., nyní znova zřízený hrad.

Mezi Berouňkou a Ohří leží Rakovník (český chmel), železářny. Kladno, železářny, doly na uhlí a železnou rudu. Ve Slaném narodil se básník Vinařický. V Třebízi u Slaného narodil se znamenitý náš povídkář Václav Beneš.

3. V poříčí Ohře: Aš. V Chebu zavražděn byl Valdštýn r. 1634. Karlovy Vary, nejslavnější teplé lázně v Evropě. Františkovy Lázně, Mariánské Lázně. Teplice. Zatec. Chomutov. Louny mají krásný chrám, vystavěný Benešem z Loun; rodiště slavného našeho básníka Jaroslava Vrchlického (Emila Fridy).



Zámek Zelená Hora u Nepomuka.



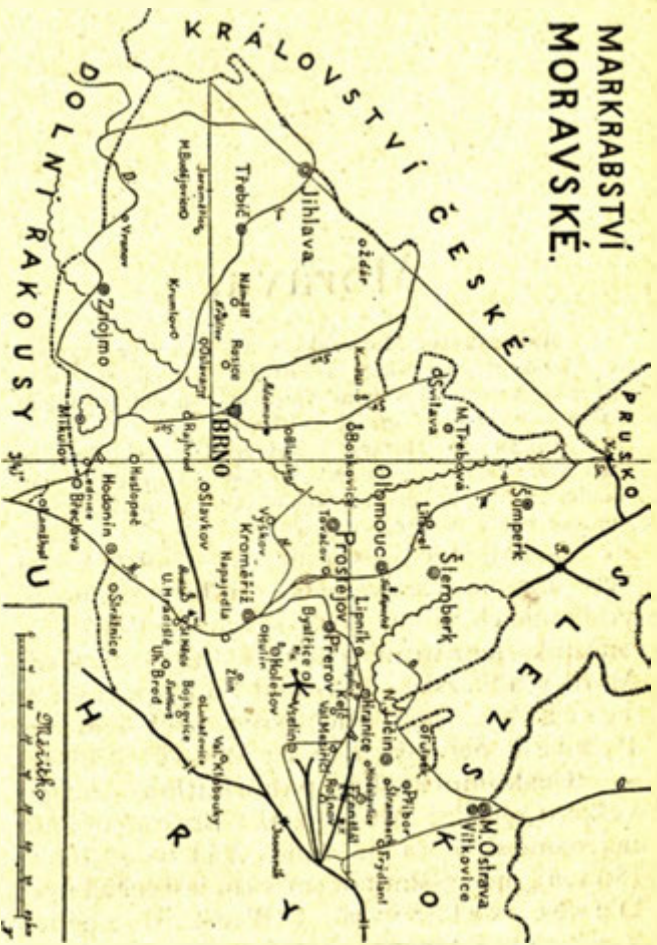
Morava.

Markrabství Moravské hraničí na severovýchodě se Slezskem rakouským a částečně i pruským, na severozápadě s královstvím Českým, na jihu s Dolními Rakousy a na jihovýchodě s Uhrami.

Značkem Moravy býval druhdy český lev; od časů krále Jana Lucemburského jest jím orlice v pravo hledící a bíle a červeně kostkovaná v modrém poli. Zemské barvy jsou červená a bílá.

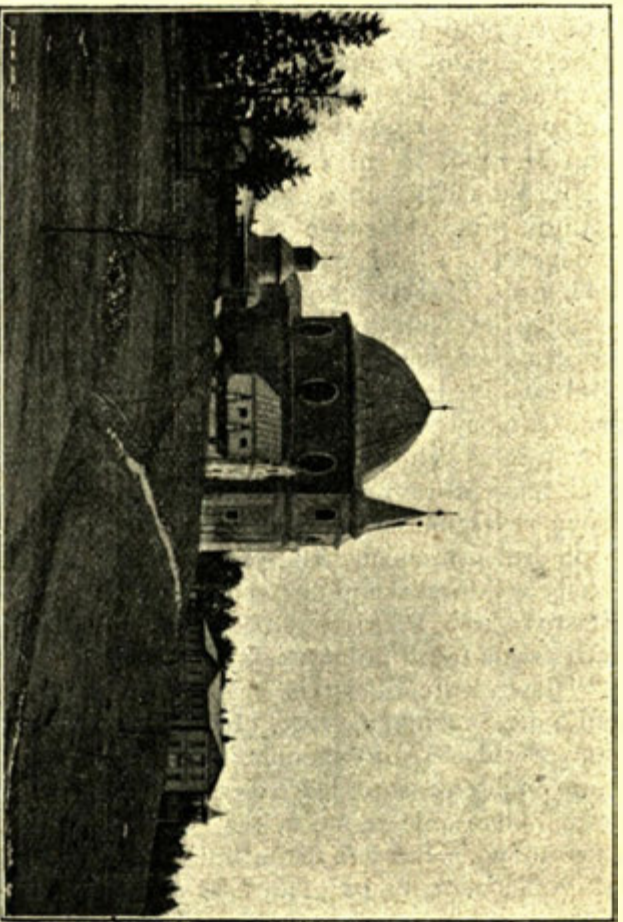
Na Moravě vystupuje dvojí horstvo: **Sudety** a **moravské Karpaty**. **Sudety** táhnou se po hranicích moravskoslezských od Králického Sněžníka, jenž strmí na hranicích tří zemí: Čech, Moravy a Slezska. Tato část Sudet jmenuje se **Jeseníky**, jichž nejvyšším vrcholem jest **Praděd**, nejvyšší hora na Moravě (1500 *m*). — **Českomoravská pahorkatina** zaujímá veškeru západní část země až k Brnu a Znojmu; nejznámější hora je tam **Žákova hora** (809 *m*), nejvyšším bodem však jest malebných **Devět skal** (837 *m*). U Blanska složena jest vysočina ta z vápence, který podemílán vodou

MARKRABSTVÍ MORAVSKÉ.



utvořil zde zajímavé propasti (Macochu) a jeskyně (u Sloupu). — **Karpaty** vybíhají sem z Uher; v jižní polovici nazývají se Bílými **Karpata**mi, jež počínají horou Javořinou, která pne se do výše skoro 1000 *m*. Od pramenů Horní a Dolní Bečvy postupují Bezkydy. Ve výběžcích těchto pohoří vypíná se posvátný vrch Hostýn (700 *m*) a památný Radhošť (1130 *m*) a Kněhyně. — Uvnitř země jsou Maršovy či Hříběcí a Zdounecké hory, jež od Karpat odděleny jsou řekou Moravou, a také se ku Karpatům počítají svou podobou a složením. **Palavské vrchy** mírně zdvihají se na jihu Moravy u řeky Dyje. — Největší, velmi úrodná rovina prostírá se podél řeky Moravy od Zábřehu k Napajedlím, a zove se Haná. Jižně Napajedel rozšiřuje se rovina druhá, méně úrodná, přechází do Rakous a zove se Moravské pole; na něm ubit byl nešťastný král Přemysl Otakar II. r. 1278. Třetí rovina je při dolním toku Svatky a Dyje.

Hlavní a nejdůležitější řeka **Morava** pramení pod Sněžníkem, teče obloukem směrem jižním a vlévá se do Dunaje. Přítoky Moravy na pravém břehu jsou: **Haná** (sev. Kroměříže), **Dyje**, která pije Svatku, jež pod Brnem se Svitavou, nedaleko pak ústí s Jihlavkou se spojila. Na levém břehu vlévá se do Moravy **Bečva** (u Kroměříže), která pramení v Bez-



Hostýň.

kydách. — Řeka Odra pramení se v severní Moravě a u Štětina vlévá se do Baltického moře. Jezera na Moravě nejsou: za to je tam hojnost rybníkův.

Podnebí jest na Moravě teplejší nežli v Čechách, poněvadž jest Morava na jihu otevřena; na severu však vane vzduch chladnější, takže tam bývají žně až o měsíc později nežli na jihu. Bouřek bývá zde méně než v Čechách.

Morava obsahuje 222 *myr*², je tedy skoro $2\frac{1}{2}$ krát menší než Čechy. Obyvatelstva čítá více než $2\frac{1}{4}$ milionu národnosti české a německé; Čechů jsou $\frac{3}{4}$, Němců $\frac{1}{4}$; na každých 100 obyvatelů připadá 70 Čechů, 27 Němců a 2 židé. Náboženství jsou Moravané katolického, evangelíkův obojího vyznání jest 70 tisíc, židů přes 50 tisíc; ze 100 obyvatelů jest 95 katolíků, 3 evangelíci a 2 židé. Správu katolické církve vede arcibiskup v Olomouci a biskup v Brně; evangelíci augšpurského vyznání mají superintendenta v slezském Těšíně, evangelíci reformovaného vyznání superintendenta v Kloboucích u Brna; židé mají zemského rabína v Brně.

Morava jest rozdělena na 34 okresní hejtmanství a 83 soudní okresy. Druhdy byla rozdělena na těchto 6 krajů: Brněnský, Jihlavský, Novojičinský, Olomoucký, Uherskohradištský a Znojemský.

Čechové bydlí na západě, východě a ve středu země. Dělí se na Hanáky, Horáky v Českomoravské pahorkatině, Slováky v jiho-východní Moravě a Valachy ve východní Moravě. Každý kmen má své zvláštní nářečí, míval a namnoze dosud má svůj kroj a svůj způsob života.

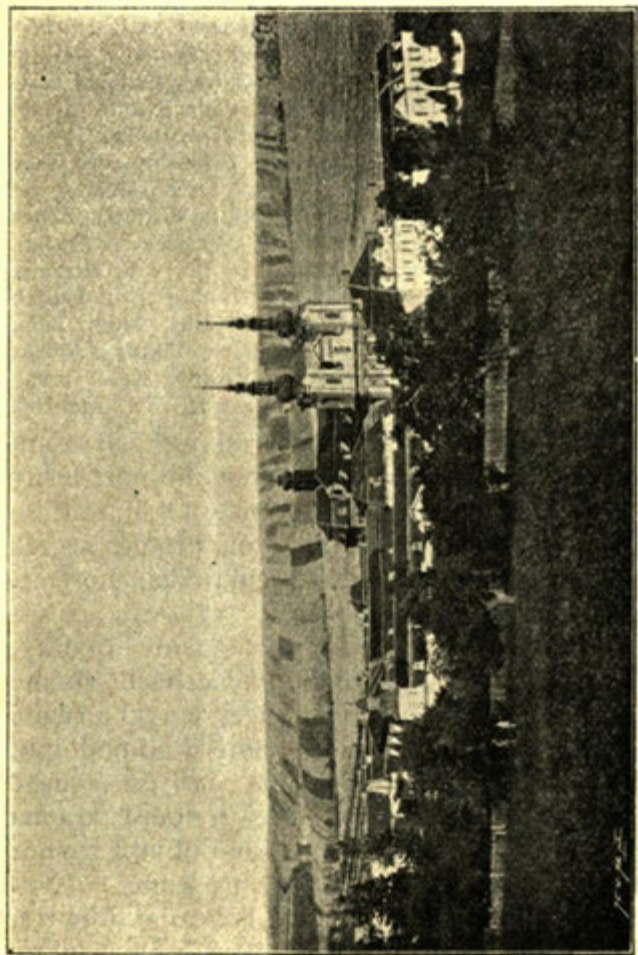
Morava u vzdělanosti jest velmi pokročilá, má hojnost škol obecných, měštanských a středních; vysoká škola (technika) jest v Brně německá, česká teprve od r. 1900. University na Moravě dosud není; gymnasií jest 13 německých, 13 českých, reálek 15 německých a jen 9 českých, ačkoli českého obyvatelstva jest třikráte tolik, jako německého. Rovněž hojnost jest škol odborných, hospodářských, průmyslových, obchodních, tkalcovských, košíkářských.

Pro zábavu a poučení vycházejí na Moravě časopisy: denní noviny: „Lidové Noviny“, „Moravská Orlice“, „Hlas“; třikrát týdně vychází „Olomoucký Pozor“; týždenní: „Hlas“ a četné časopisy po venkově; jiné zábavné a poučné časopisy: „Hlídky“, „Nový Život“, „Časopis Matice Brněnské“, „Časopis Musea Olomouckého“, „Náš Domov“. Pro učitele vycházejí časopisy: „Komenský“ v Olomouci, „Národ a škola“ ve Velkém Meziříčí, „Učitel“ v Brně. Pro děti: „Anděl Strážný“ v Brně a knihovna „První moravská knihovna“ ve Velkém Meziříčí.

Spisovatelé a umělci, buď na Moravě rození aneb zde činní, byli a jsou: dějepisec Fr. Palacký (rodem

MARKRABSTVÍ MORAVSKÉ.





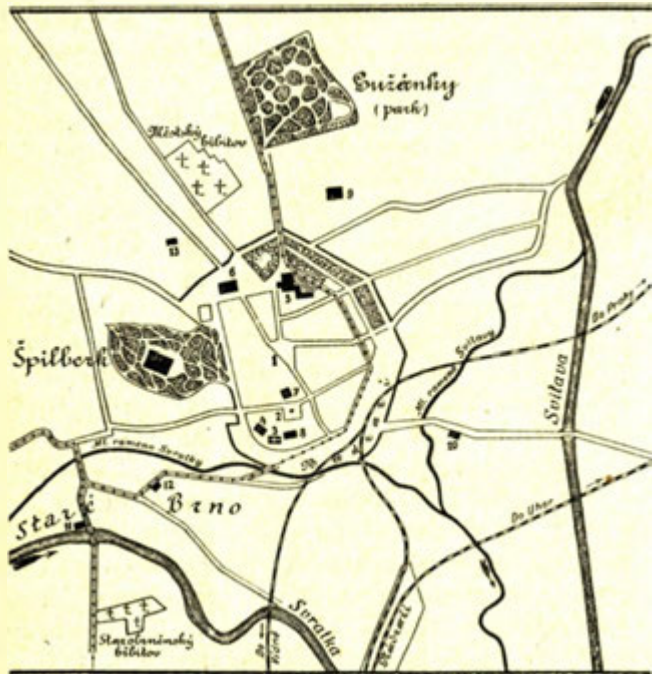
Velehrad.

z Hodslavic), jazykozpytec Fr. Bartoš (z Mlatcova), slavný učitel národů Jan Amos Komenský (z Uh. Brodu nebo Nivnice), překladatel Nového zákona a biskup Českých bratří Jan Blahoslav (z Přerova), hudební skladatelé Ferchtgott-Tovačovský (z Tovačova) a Pavel Křížkovský, básník František Sušil (z Nového Rousinova), dějepyspec R. Volný (z Příbora), dějepisec a zemský archivář Vincenc Brandl, spisovatelé Josef Chmela a Jan Soukup (z Třebíče), pohádkáři Beneš Meth. Kulda (z Ivančic) a Matěj Mikšíček (z Dačic), povídkářka Fr. Stránecká (Velké Meziříčí), V. Kosmák („kukátkář“), Mat. Procházka, Vychodil; z novějších Alois a Vilém Mrštíkové, Otakar Březina, Meth. Jahn, Vlad. Šťastný, Jos. Kalus, Fr. Sekanina, Viktor Jeřábek, Fr. Bayer, Matouš Václavek, Jan Kosina, Karel Kálal, Jos. Soukal, Kliment David, Jan Kozák, Vil. Ambrož.

Morava má ze všech rakouských zemí nejvíce polí; mimo to je tam hojnost lesův a pastvin, luk a zahrad, vinic. Obilí rodí se tam nad spotřebu; vedle obilí pěstuje se též len, konopí, mák, řepka, cukrovka, hořčice. Ze zelin roste u Ivančic výborný chřest a u Znojma a Bzence světoznámé okurky. V okolí Kyjova pěstují i v Čechách známé plevy marjánkové, kmín, anýz, fenykl a různá semena květinová, s nimiž tamější lid podomní obchod vede. Ovoce a vína daří se zvláště v jižní Moravě hojnost. Nejúrodnější krajina jest „požehnaná Haná“. Chov dobytka rovněž je znamenitý; Haná má pěkné koně, u Nového Jičína chová se mnoho hovězího dobytka. V Karpatech pasou Valaši ovce, přebývají po

vyk'ad:

1. Velké náměstí.
2. Zelný trh.
3. Chrám sv. Petra.
4. Sídlo biskupské.



- | | | |
|---------------------|---|---------------------------------|
| 1. Místodrěsteltov. | 9. Česká vyšší gymnásium. | 10. Česká škola pěst. mysl. ov. |
| 6. Zemský dům. | 11. Česká vyšší real. šk. | ===== ulice. |
| 7. Městská radnice. | 12. Český síst. k. u. v. d. l. učitelstv. | |
| 8. Hradní muzeum. | 13. Český . . . učitelstv. | ----- Místní dráha. |

celé léto na salaších, majíce v čele hospodáře (báča); zde připravují výborný ovčí sýr (brynza) a ovčí syrovátku (žinčice). Z drůbeže chová se množství hus.

Hornictví není tak značné jako v Čechách; nicméně těží se tam hojnost uhlí (u Moravské Ostravy, u Rosic, Oslavan a Čejče), železa (u Blanska a Adamova, pod Pradědem), tuhy (u Starého Města, Vranova). Zlata a stříbra na Moravě se nedobývá. Léčivých vod je na Moravě dosti. Nejoblíbenější lázeňské místo jsou Luhačovice, kde prýští se léčivé kyselky, a Rožnov pro nemocné plicemi.

V průmyslu zaujímá Morava třetí místo v říši (Čechy, Dolní Rakousy, Morava). Hlavně vyniká železářství (v Brně, Adamově, Blansku, Vítkovicích, Šumperce), soukenictví (Brno, Jihlava); dílny na výrobky hliněné (Vyškov a Vranov), na tabákové výrobky (v Jihlavi, Novém Jičíně a Hodoníně); rozsáhlé je sýrařství, cukrovarství (na Haně), pivovarství (hanácké, přerovské) a lihovarství (prostějovská kořalka samožitná). Sklářství provozuje se v Karpatech a Maršových horách.

Obchod je na Moravě velmi čilý, podobně jako v Čechách. Provozuje se hlavně ve výrobcích vlněných a lněných, v obilí (jehož více se vyváží nežli z Čech), zelenině, vině, dobytku. Nejdůležitější obchodní města jsou:

Brno, Olomouc, Prostějov, Hustopeč, Třebíč, Jihlava.

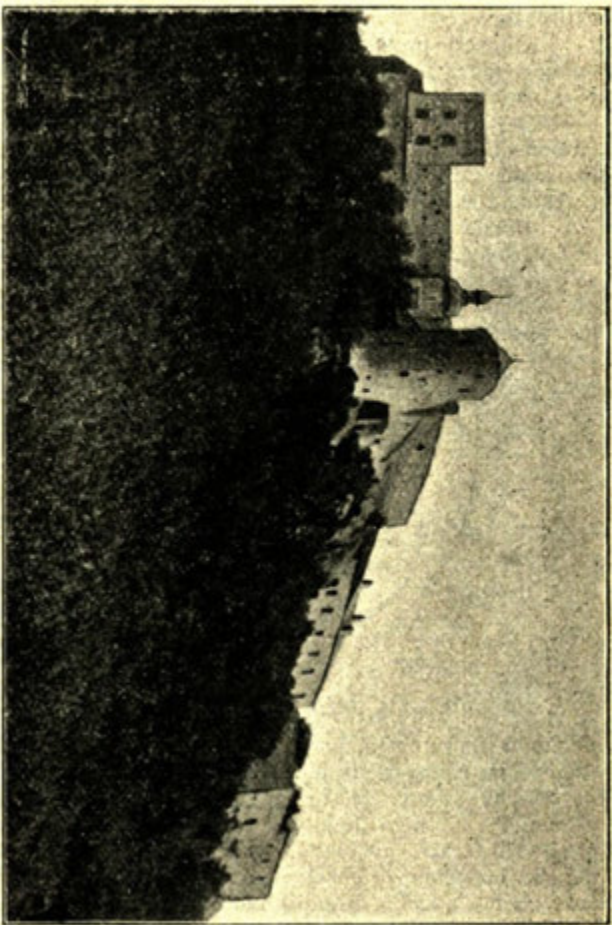
Obchod podporován je četnými železnými drahami, z nichž nejdůležitější jsou: státní dráha (z Prahy přes Brno do Vídně), rakouská severozápadní dráha (Jihlava—Znojmo—Vídeň), dráha císaře Ferdinanda (Vídeň—Břeclava—Přerov—Krakov, Přerov—Olomouc), moravská západní dráha (Prostějov—Č. Třebová), moravsko-slezská dráha (Olomouc—Opava).

Hlavní město markrabství Moravského, **Brno**, leží v rovině mezi řekami Svitavou a Svratkou, které se pod městem spojují. Čítá 2700 domů, 100 tisíc obyv., dle sčítání $\frac{1}{3}$ Čechů, $\frac{2}{3}$ Němcův, ač ve skutečnosti jest poměr obrácený. Brno jest střediskem moravského



Znak Brna.

obchodu a průmyslu, prvním továrním městem v zemi (hlavně na sukna a stroje). Železné dráhy vedou odtud na všechny strany. Město je sídlem nejvyšších úřadů v zemi, je v něm hojnost vzdělávacích ústavů, mezi nimi dvě česká gymnasia, reálka, ústavy ku vzdělání učitelův i učitelek, průmyslová škola, dívčí škola „Vesny“, ústav bohoslovecký. Františkovo museum bylo založeno



Hrad Buchlov.

r. 1818. V Brně je 7 náměstí, z nichž zvláště vyniká náměstí Velké a Zelný trh (s ozdobnou kašnou zvanou Parnas). Hlavní chrám ke cti sv. Petra založil kníže Mojmír, král Svatopluk nově jej zvelebil a dle pověsti arcibiskup Methoděj nově jej vysvětil; při chrámu tom je sídlo biskupské. V průjezdě městské radnice visí u stropu známý brněnský drak (vycpaný krokodil) a brněnské kolo, o nichž vypravují se mnohé pověsti. Čechové brněnští mají své středisko v nádherné budově, zvané Besední dům. — Na západní straně města strmí na vysokém pahorku Špilberk, druhdy hrad župy brněnské, potom sídlo moravských knížat, pak vězení, posléze vojenská kasárna; tam jsou hluboko pod zemí děsné věznice s mučidly. Na pahorku jsou krásné sady, a otevírá se odtud pěkná vyhlídka na město i jeho okolí. Na městském hřbitově je pomník Fr. Sušila, na hřbitově starobrněnském pomník Josefa Dobrovského.

Jiná města moravská jsou: **Olomouc**, král. město, bývalá pevnost, čítající na 25 tisíc obyvatelů s polovice Čechů, s polovice Němců. Olomouc je sídlem arcibiskupství, zřízeného r. 1777. na místě biskupství, které tam bylo od r. 1063. Z českých vzdělávacích ústavů je tam gymnasium a dívčí škola, kterou založil a bohatě nadal mecenáš hrabě Pötting. Hlavní chrám sv. Václava je nádherná budova s dvěma věžemi; poblíž je starobylé děkanství, kde roku 1306. zavražděn byl poslední Přemyslovec, král Václav III. — V nádherném paláci arcibiskupském prohlášen byl J. V. císař a král František Josef I. dne 2. prosince 1848. za císaře rakouského. Na městské radnici jsou staročeské hodiny, podobné staroměstskému orloji v Praze. — Čechové olomoučtí i okolní mají své středisko v Národním domě. — V Olomouci konají se velké trhy na hovězí dobytek (z Polska sem přivážený), na obilí, ovoce a zeleninu; jestiž Olomouc tržištěm pozeňnané Hané. — R. 1241. porazil u Olomouce hrdinský Jaroslav ze Slivna (ze Šternberka)

Tatary, na památku kteréhožto vítězství založen byl v městě chrám ke cti Panny Marie. — Nedaleko Olomouce je známé poutnické místo **Svatý Kopeček**.

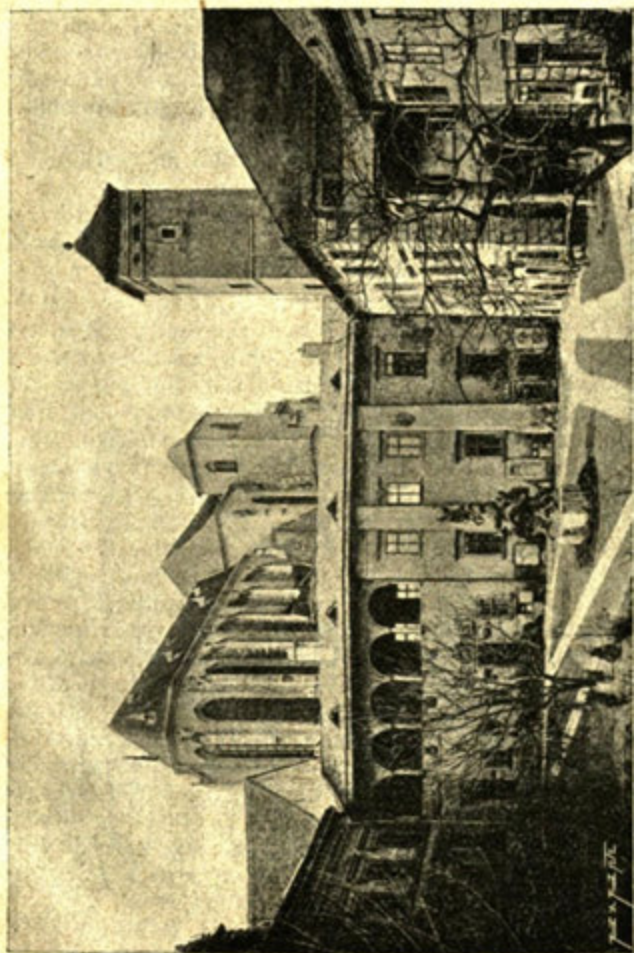
Prostějov, třetí město moravské dle velikosti, čítá 25 tisíc obyvatelů, má vyšší reálku, obchodní školu. Zde konají se vyhlášené trhy na obilí; průmysl plátenický a bavlnický je rozsáhlý. Čeští bratři založili tam r. 1525. svou tiskárnu a bohosloveckou školu.

Královské město **Jihlava** má skoro 25 tisíc obyvatelů. Město leží při českých hranicích, má školy vesměs (až na obecnou školu českou) německé. V Jihlavě kvete průmysl, zvláště soukenický, ode dávna vyhlášený. Nedaleko Jihlavy je Královský kámen, pomník, postavený sem k upomínce na r. 1527., kdy král Ferdinand I. na tomto místě Čechům a Moravanům přísáhal, že zachováti bude vždy stará práva království Českého.

Královské město **Znojmo** má přes 15 tisíc obyvatelů hlavně německých. Tam po 18 let pochován Přemysl Otakar II. po svém skonu na Moravském poli. Pahorky a roviny tamější pokryty jsou vinicemi a zahradami (znojenské okurky). Nedaleko Znojma jest osada **Louka**, kdež býval klášter, ve kterém žil slavný vynálezce hromosvodu Prokop Diviš, pozdější farář v Příměticích.

Přerov čítá 15 tisíc obyvatelů českých. Zdejší nádraží jest jedno z největších v Rakousku; odtud je spojení na všechny strany, zejména je tam uzel drah do Brna, Olomouce, Krakova a Vídně. Vzrůstem a pokročilostí svou může se Přerov porovnávat s českými Vinohrady. Znameníť pivovar. — V Přerově učil též Komenský, jemuž tam pění moravského učitelstva postaven byl pomník. Roku 1636. zemřel tam Karel ze Žerotína, jeden z nejznamenitějších pánů moravských.

Nový Jičín má 12 tisíc obyvatelů, nejvíce německých. Průmysl soukenický. Před 400 léty byl Jičín v držení pánů z Kravař, dle nichž okolní krajina nazývá



Museum a hlavní chrám v Brně.

se Kravařsko. Znamé plemeno kravařské hovězího dobytka. — V **Kroměříži** (13 tisíc ob.) je české gymnasium a ústav učitelský. V nádherném paláci arcibiskupském uloženy jsou vzácné obrazy, knihy a listiny. V zámku tom konal se r. 1848. říšský sněm.

Moravská Ostrava (20 tisíc ob.) má české reálné gymnasium. Rozsáhlá ložiska kamenného uhlí.

Ve **Vítkovicích** (12 tisíc) jsou rozsáhlé huti železné, kde se vyrábějí železniční koleje, parní stroje, kotly. — **Přívóz** má skoro 7 tisíc obyvatelů.

V poříčí Moravy: **Litovel**, cukrovar. **Šumperk** (10 tisíc obyvatelů), hlavní sídlo mor. plátenictví. Město **Sternberk** (16 tisíc ob.), známé továrnami na bavlněné látky, má jméno od slavného vítěze nad Tatary Jaroslava ze Sternberka, jenž tam založil hrad, kolem něhož vzniklo později nynější město. Okolí **Moravské Třebové** je proslulé lnářstvím. **Tovačov**, sídlo někdy pánů z Cimburka. **Holešov** se zámek hraběte z Vrby. **Hulín**, cukrovar. **Bystřice** pod Hostýnem. **Zlín**. Napajedla se zámek. **Uherský Brod**, klášter, cukrovar, rodiště Komenského. Na blízku král. krajského města **Uherského Hradiště** stával **Velehrad**, sídlo knížat říše Velkomoravské; nyní na tom místě stojí **Staré Město**. Nynější Velehrad je vesnice s klášterem. Nedaleko Velehradu je památný hrad **Buchlov**. Městečko **Buchlovice** je rodištěm hrab. Berchtolda, učence a lidumila; sirné lázně. **Hodonín**, továrna na tabák. **Lanžhot** je nejjižnější místo moravské. **Luháčovice**, nejznámější lázeňské místo na Moravě. **Vlašské Klobouky**, výroba střevíců, bačkor, sukna a papučí, s nimiž se vede rozsáhlý obchod. U **Bojkovic** je krásný zámek **Světlov**, podobný zámku **Miramare** při **Adriatickém moři**.

V **Poodří**: Ve **Fulneku** byl ředitelem školy slavný **Amos Komenský**. **Štramberk** se ssutinami hradu (štramberská trůba). **Příbor**. **Frýdlant**.

V Pobečví: Vsetín, továrna na sklo, nábytek z ohýbaného dřeva a na nože. Obyvatelé okolní vyrábějí na million kudel (křivákův) a nožů, jež roznášejí daleko široko do světa. Rožnov v krásném údolí Bečvy na úpatí Radhoště, známé a oblíbené lázeňské město. Valašské Meziříčí při stoku Bečvy Rožnovské (Dolní) a Vsacké (Horní). Západně od čilého města Frenštátu jest ves Hodslavice, rodiště Fr. Palackého. Kelč. Nedaleko města Hranic leží lázně Teplice (léčivá voda sírová). Lipník.

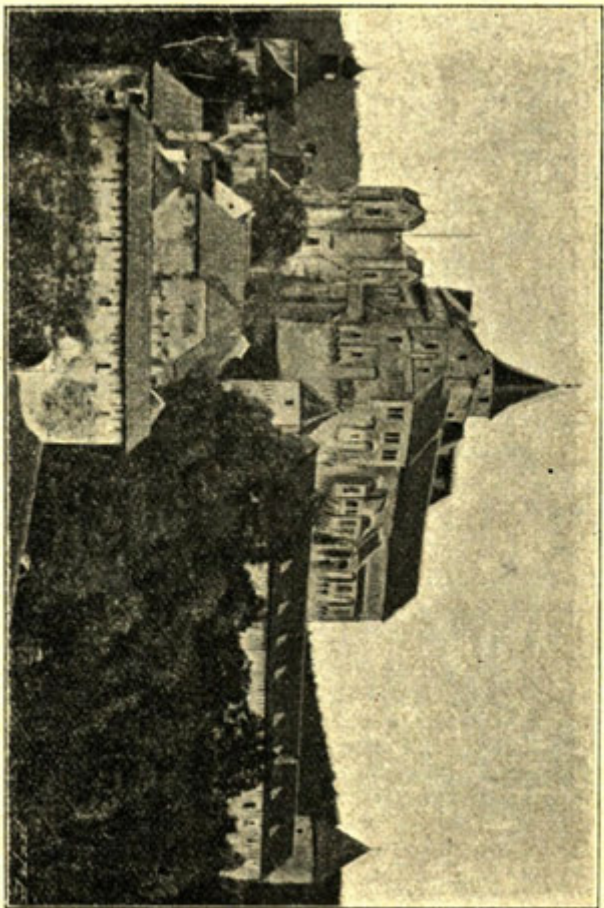
Na Hané: Vyškov v úrodné krajině na Hané.

V Podýjí: Vranov, zámek, doly na tuhu, dílny na hliněné zboží. V Lednici u Mikulova zámek kníž. Lichtenštejna s krásnými sady. Břeclava V Hustopeči konají se hlučné trhy na dobytek, z Uher dovážený. Mikulov se zámek, v něm je sud obsahující 1786 věder.

V Poříčí Jihlavy: Třebíč, soukenictví. Mor. Budějovice. Krumlov. Jaroměřice. U města Náměště nalézá se ves Kralice, kde r. 1593. Čeští bratři dotiskli 6dílnoú Bibli vynikající ryzí češtinou. U Oslavan a Rosice jsou ložiska kamenného uhlí. Žďár. Velké Meziříčí, soukenictví.

V poříčí Svitavy: Svitava, soukenictví a plátenictví. Boskovice se zámek. Kunštát se starobylým hradem pánů z Kunštátu, z kteréhož rodu pocházel slavný Jifi z Poděbrad. Pernštýn u Bystřice nad Pernštýnem, starožitný krásný hrad, kolébka slavného rodu pánů z Pernštýna, nyní majetek hrabat Mitrovských. Blanský a Adamov, dílny na železné stroje kníž. Salma.

Na Svatce: Rajhrad, klášter benediktinský. Slavkov, památný trojcísařskou bitvou roku 1805., kde francouzský císař Napoleon I. porazil spojené Rusy a Rakušany.



Hrad Pernštýn.

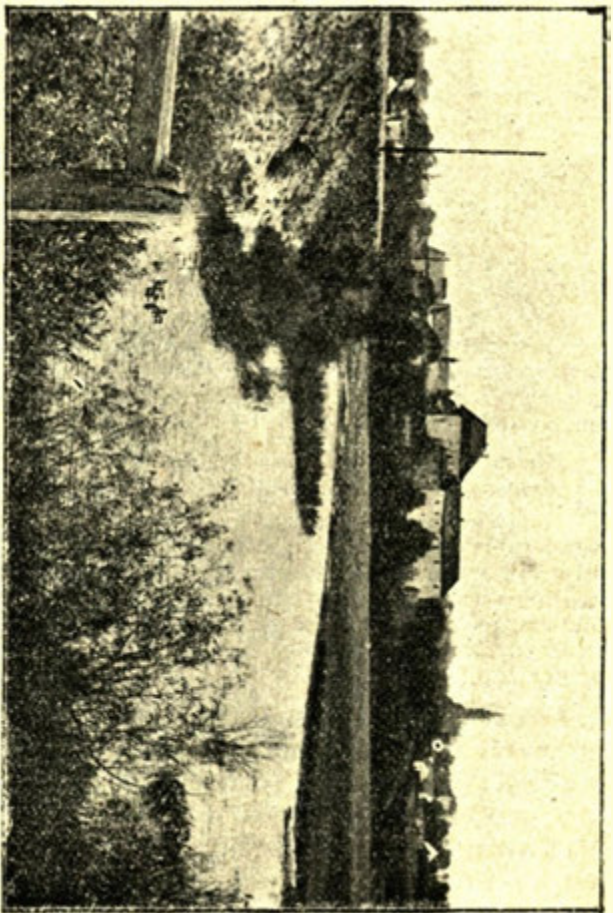
Slezsko.

Vévodství Slezské skládá se ze dvou od sebe oddělených území. Západní část je větší, podoby trojúhelníku, a nazývá se též Opavskem; východní část je menší, podoby čtverce, a slove též Těšínskem.

Slezsko hraničí na severu s Pruským Slezskem, na východě s Haličí, na jihu s Uhrami a Moravou.

Znak vévodství Slezského je černá, v pravo hledící korunovaná orlice v zlatém poli; na přič přes prsa a obě křídla je bílý oblouček se stříbrným křížkem uprostřed a dvěma postrannými trojlístky. Zemské barvy jsou černá a žlutá, ale Češi tamější užívají praporů červenobílých.

Slezsko jest země hornatá. V Opavsku zdvihají se s Moravou společné Sudety, které tam nazývají se **Jeseníky** s nejvyšší horou **Pradědem** (1500 *m*). Táhnou se až k řece Odře; rozeznává se vyšší a nižší Jeseník. V Těšínsku vypínají se **Bezkydy** — část to Karpat — s nejvyšší horou **Lysá Hora** (1300 *m*); přes ně prohýbá se průsmyk



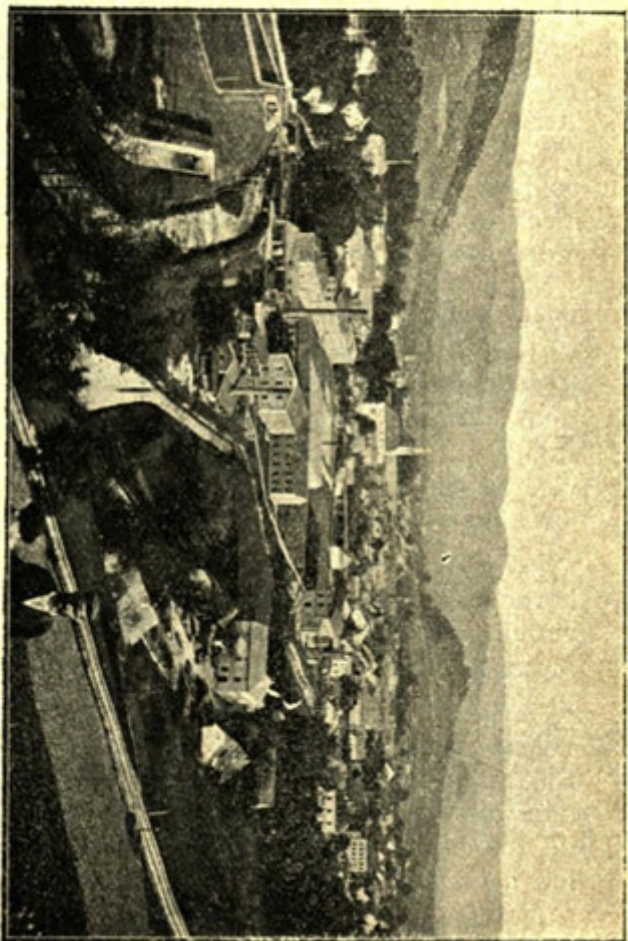
Polská Ostrava a Vlkův hrad.

Jablunkovský (na hranici uherské). — Severní část Těšínska je rovinatá.

Slezsko má dvě hlavní řeky, Odru a Vislu, které však v zemi samé jsou ještě malé. Odra vyvěrá na Moravě v pohoří Oderském, teče po hranicích moravsko-slezských, protéká Německem a vlévá se pod Štětínem do Baltického moře. Do Odry vlévá se z levé strany Opava s Moravicí, z pravé strany Ostravice a Olša. Visla vzniká v Bezkydách (nedaleko vesnice Visly ze dvou pramenů), teče do Haliče ku Krakovu, protéká Ruskem a Německem a vlévá se u Gdanska do Baltického moře. Z pravé strany pije Visla řeku Biału. Opava, Moravice a Bělá pramení na Pradědu. — Rybníků jest málo; jezer v zemi není.

Podnebí jest ve Slezsku — dílem pro hornatost země, dílem že země je proti severním větrům otevřena — chladnější než na Moravě a v Čechách; v horách bývá citelná zima.

Slezsko má rozlohy 52 *myr*², je tedy rokrát menší než Čechy; je to nejmenší země Rakousko-Uherského mocnářství. Roku 1742. odervali Prušáci největší a nejlepší část Slezska od této země koruny České, která od 14. století s Čechami byla spojena. Obyvatelstva čítá se přes $1\frac{1}{2}$ milionu (625 tisíc), z nichž větší polovice jest Slovanů (Čechův a Polákův),



Frývaldov.



Úrodné p ů d y je ve Slezsku málo. Z obilí pěstuje se hlavně oves, žito, pak len, brambory, též cukrovka; obilí, ovoce a píce se musí dovážeti. Vínó ve Slezsku se nedaří. V Opavsku jest rolnictví pokročilejší než v Těšínsku. Chov dobytka není značný; pouze v Bezkydách jest znamenitý chov ovcí. Rovněž včelařství a lesnictví je tam na výši.

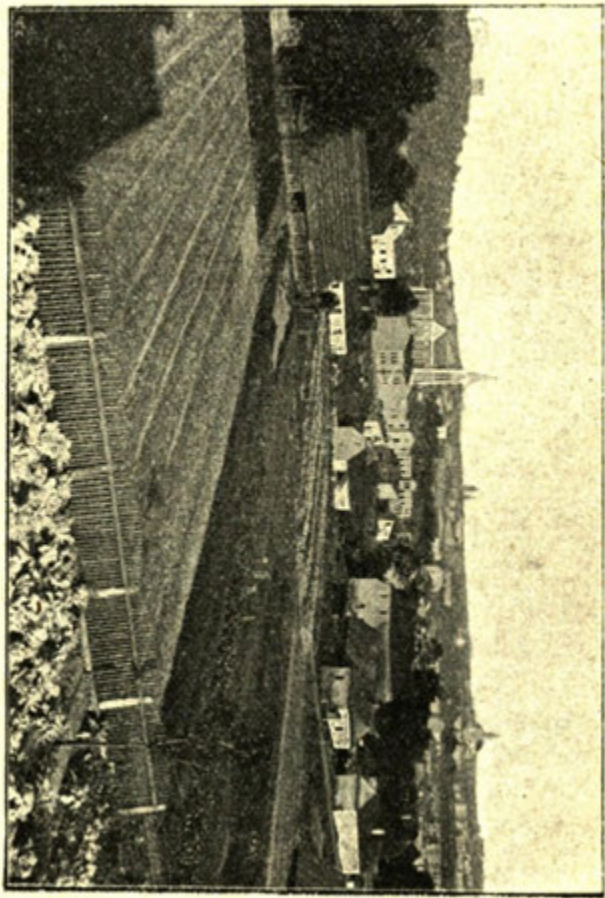
Z h o r n i n dobývá se ve Slezsku množství výborného uhlí v Těšínsku u Polské Ostravy; železo, něco zlata a stříbra v Jeseenicích; u Opavy těží se břidlice a sádra. Z léčivých vod známa jest kyselka Karlsbrunnská, Ludvigstalská a Melecká.

V p ř ů m y s l u první místo zaujímá plátenictví (zboží lněné), též průmysl soukenický (zboží vlněné) a bavlnický jsou značné. Cukrovarství rovněž pokračuje. Znamenité je též železářství. Slezsko náleží mezi nejprůmyslnější země rakouské.

O b c h o d ve Slezsku jest značný, ale v rukou Němcův a židův. Z Uher dováží se tam obilí (pšenice a žito); ze země vyvázejí se výrobky lněné a vlněné. Nejdůležitější obchodní města jsou Opava a Bilsko.

Ku podpoře obchodu a průmyslu jsou četné d r á h y, z nichž důležitější jsou: severní dráha Ferdinandova přes Bohumín do Haliče, jiná z Frýdku přes

Tessin.



menší polovice jest Němcův. Za hranicemi země žije asi 60.000 Čechů v Pruském Slezsku. Obyvatelé Slezska jsou hlavně náboženství katolického; přísluší k arcibiskupství Olomouckému a biskupství Vratislavskému (v Pruském Slezsku). Mimo to je tam značný počet evangelikův, ale málo židů; na každých 100 obyvatelů připadá 84 katolíků, 14 evangelikův a 2 židé. Slezsko jest nejhustěji zalidněnou zemí rakouskou. Země jest rozdělena na 8 okresních hejtmanství, 24 soudní okresy a na 2 bývalé kraje.

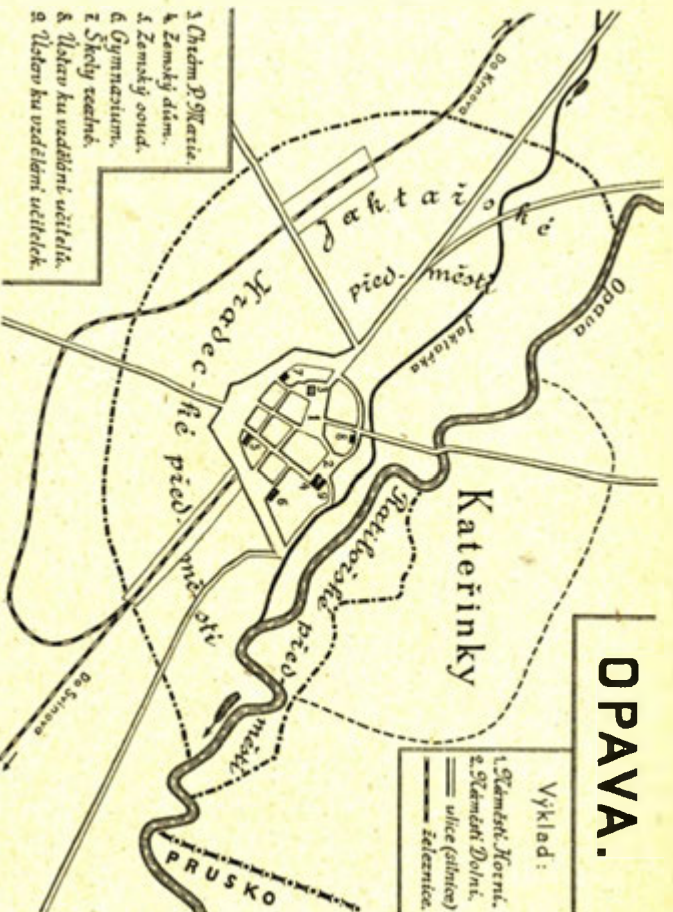
U vzdělanosti náleží Slezsku po Moravě a Čechách přední místo. Škol vysokých tam sice není, ale středních škol vzhledem k počtu obyvatelstva je dosti, jen že vesměs německých. Pro většinu slovanskou ve Slezsku do nedávna nebylo ani jediné střední školy; teprve r. 1899. stalo se soukromé české gymnasium v Opavě školou státní. V Opavě je též česká zimní hospodářská a obecná škola česká; v Těšíně jest od nedávna soukromé gymnasium polské, polská zimní hospodářská a polská škola obecná.

České časopisy vycházejí ve Slezsku dva: „Opavský Týdenník“ a „Těšínské Noviny“; v Opavě vychází „Časopis Matice Opavské“; Dr. Fr. Sláma vydával tam poučně zábavné spisy „Slezská Kronika“; „Věstník hasičský“ a učitelský časopis „Slez“.

OPAVA.

Výklad:

- 1. Město Horní.
- 2. Město Dolní.
- == ulice (silnice).
- železnice.



Těšín do Bílska; státní dráha přes Krnov do Opavy; dráha z Bohumína přes Těšín a Jablunkov do Uher; dráha z Mor. Ostravy do Frýdlantu; dráha ze Svinova přes Opavu do Benešova; pak dráhy Suchdol-Budišov a Studénka-Bílovec.

Hlavní město vévodství Slezského jest **Opava** na řece Opavě s 25 tisíci obyvateli. Opava jest sídlem zemské vlády, v jejímž čele jest zemský president (v Čechách místodržitel). V Krnově je znamenité soukenictví a železářství; na blízku zříceniny hradu



Znak Opavy.

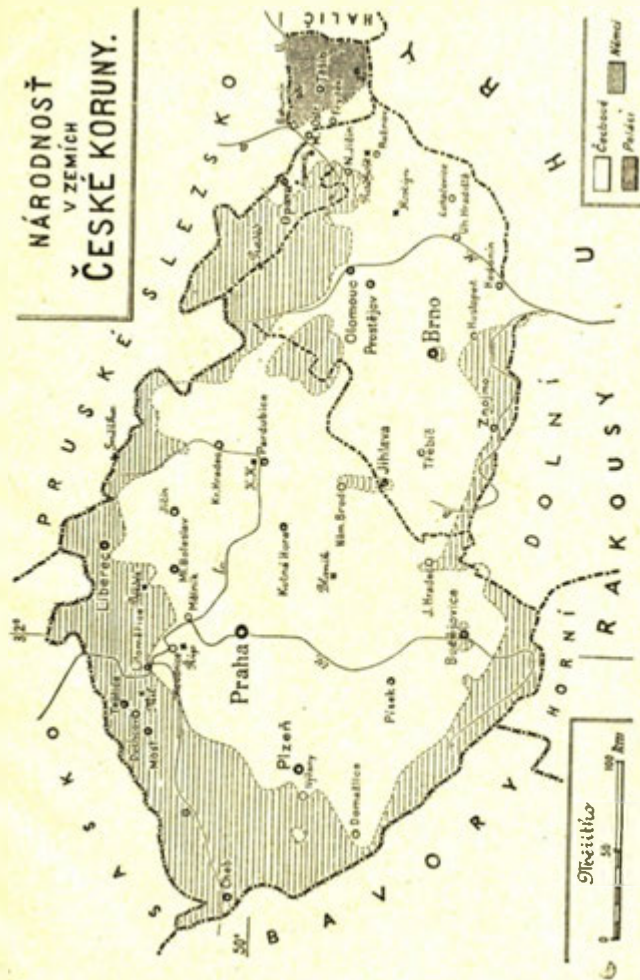
Cvilín a poutní místo. Ve Frývaldově kvete plátenictví a bavlnictví. Ve vesnici Grefenberku jsou lázně na léčení studenou vodou, které založil prostý rolník Prýsnice; podobně v nedaleké Lipové. Krajčářství kvete v Osoblaze. Na Moravici jsou Janské Lázně, v jejich blízkosti zříceniny hradu Vikštejna, a Hradec s krásným zámek knížete Lichnovského; dříve sídlo župy. Klimkovic jsou jediné české město ve Slezsku. Holasovice, rodiště hudebního skladatele Pavla Křížkovského, dříve sídlo župy, nyní

ves. Bruntál, soukenictví. Bílovec, plátenictví a soukenictví.

Těšín na řece Olše má asi 20 tisíc obyvatelů, soukenictví a koželužství, obchod vínem, obilím, vlnou, lnem. V Polské Ostravě a Karvíně jsou uhelné doly; Frýdek je známé poutnické místo. V Bílsku je skladiště soli (z dolů Věličských) pro Slezsko a Moravu; soukenictví. **Bohumín** je důležitá železniční stanice na samé hranici prusko-slezské. V Jablunkově pěstuje se plátenictví. Fryštát, nedaleko Darkov, jodové lázně. — Na Visle jsou Strumeň a Ustroň se železnými hutmi a lázněmi.



NÁRODNOST
V ZEMÍCH
ČESKÉ KORUNY.



ŽELEZNICE
V ZEMÍCH ČESKÉ KORUNY.

