

Žejiatelství Jos. Hladík

20
3

Praehistorické
hradisko a pohřebiště
u Obřan.

Podává
professor Josef Hladík.

Zvláštní otisk
z „Museum Franciscum — Annales“.



V Brně, 1898.

Tiskem Rudolfa M. Rohreru v Brně.

Praehistorické hradisko a pohřebiště u Obřan.

Podává prof. Jos. Hladík.

Málo které hlavní město má tak pěkné okolí jako Brno. Zvláště rozkošny jsou končiny, kde šumná Svitava lesními stráněmi se vine, kde utěšené Obřany, Bilovice a Adamov se rozkládají.

Obřany leží od Brna 6 km na sever a jsou za doby letní hledaným místem výletním; poskytují pěknou vyhlídku k Brnu, čistý horský vzduch, chladivý stín lesa, a kdo sem dojde, nelituje; nelituje zejména ten, kdo vedle pookrání a osvěžení v přírodě hledá i zábavu duševní, kdo není lhostejným k památkám starožitným.

Obřany náleží k nejstarším osadám v zemi. Poprvé připomínají se při r. 1214, kdy se jakýs Přibyslav jmenuje z Obřan. R. 1222 náležely Obřany z části Gerhardovi z Kunštátu a Obřan, z části Přibyslavu a Miliši z Obřan. Obřany byly tudíž ve dvou rukou.

Při r. 1278 poznamenán je Gerhard z Kunštátu a na Obřanech, jenž ze svých hradů obce sousedů zhusta plenil. Pleny tyto přiměly krále Václava II. Gerharda zkrotiti. Byl donucen dostavit se v Brně na Špilberk a slíbiti králi věrnost a zemi pokoj (1286).

Gerhard zemřel r. 1291 a zůstavil dva syny: Bočka a Smila. Pánem na Obřanech stal se Smil.

Smil z Obřan byl r. 1310 brněnským komořím a Obřany nejspíš nedržel; neboť v této době byl hrad Obřanský vykřičené místo zbojnické, od něhož zvláště Brněnští velice byli tísněni.

V časech odboje panstva proti králi Janu z Lucemburka byl pánem na Obřanech Jindřich z Lipé, jenž náležel k nejčelnějším protivníkům královým. Četné jeho nájezdy zavdaly Brněnským příčinu podniknouti proti hradu vojenskou výpravu. Hrad byl rozmetán a jeho zboží dostalo se Brněnským darem.

R. 1365 patřily Obrány Čenku Krušinovi z Lichtenburka; vinohrady však náležely markraběti Janu, jenž je r. 1375 daroval klášternu kartusianů v Králově Poli.

V letech následujících majitelé Obrán často se měnili. Při r. 1395 prodává Sulko z Radkova ves Obrány s oběma dvory, vinohrady a vším příslušenstvím klášternu kartusianů v Králově Poli.

Obrány potrvaly v rukou uvedeného kláštera až do jeho zrušení r. 1782, kdy spadly na stát. Stát prodal Královo Polo a tudíž i Obrány r. 1825 Jos. Schindlerovi, po němž r. 1831 připadly jeho synu Alexandrovi. Nynějším majitelem bývalého zboží Obránského je kníže Alex. Schönburg.

Obrány vyskytají se ve starých listinách pode jménem Obořany (hrad Oboři), Obsas, Obrās, Obers, Oberses a Obřec. Obrās je starý lokal bezpředložkový, jak jej vidíme i v jiných jmenech osad, na př. Turas (Tuřany), Morvas (Moravany), Topolas, Dolas, Lužas atd. Z lokalu tohoto utvořili si Němci „Oberses“.

Dodnes nevíme, kde hrad Obránský stával. Východně od Obrán zvědají se nad údolím Svitavy po pravém břehu dvě značné vyvýšeniny „Skály“ a „Hradisko“.

Místní podání kladě středověký hrad na „Hradisko“. Na Hradisku není však památky, jež by podání potvrzovala. Hradisko je něčím zcela jiným než místem středověkého hradu, o čemž v následujícím.

* * *

Hradisko.

Hradisko lze dosáhnouti z Obrán od severu a od jihu. Přístup od severu je pohodlnější. Volíme cestu tuto.

Poblíž kostela zahýbá se silnice u domku čís. 78 cesta na pravo, jdeme-li z Brna. Cesta vede vedle kostela na sever a u domku čís. 124 zatáčí v pravo do polí. Vystupujem poznenáhla do výše. Po pravé ruce zvědají se „Skály“, po levé jsou rozložena pole. Za několik minut docházíme na planinaton polní trať, jež na katastrální mapě z r. 1826 zapsána je „Trhoviště“. Dnes sluje trať „V úzkých“. Vedle této trati vede v pravo zatáčející vozová cesta na Hradisko. Stoupá zhůru po svahu, do něhož je poblíž horního okraje hluboko zařiznuta. Zářezu se říká brána (tab. I.).

Jdeme-li od brány okrajem k severovýchodu, dosáhneme nejvyššího



bodu. Stojí tu dvě plané hrušky, jež poskytují význačný orientační bod. Obřanští nazývají místo toto „U plániček“. Odtud lze jak Hradisko, tak pozemky pod nim, na západ položené, nejlépe přehlednouti.

Hradisko jeví se mohutnou ostrožnou, jež přes 100 m nad údolím řeky Svitavy se vypíná. Ostrožna tato svažuje se na severu, východě a jihu ostře do údolí, na severozápadě souvisí s planinou a na západě je od vrchu „Skal“ oddělena hlubokým žlebem.

Hlavní hmota Hradiska je syenitová. Jižní a západní svah je misty sklalistý; svah východní má vrstvy diluvialních útvarů blinitých a štěrkových, v nichž hluboké vodní strže jsou vymlety. Strže tyto dostatečně poučují, jak je Hradisko geologicky složeno, jak jsou kulturní vrstvy hluboké a co chovají.

Planina Hradiska je okrouhle čítáno 900 m dlouhá a průměrně 450 m široká a má výměry na 40 hektarů; je na pole zdělána a má ve střední a jižní části hojnost ovocných stromů. Rozdělena je na tyto trati: Domovní hradisko (severní část), Svobodné hradisko (střední část), V panských, Juránkovy kousky, Pod starými a Kopaniny (jižní část).

Svah východní je lesnatý a náleží faře, svah jižní a jihozápadní plodí révu.

Planina Hradiska klesá od severu na jih stupňovitě. Stupně jsou nevysoké (1—3 m) a porostlé drnem a křovím. Podél stupňů vedou cesty. Jdeme-li tudy, nalezáme vedle cest a v křoví hromady kamení, jež sem bylo z polí doneseno. V tomto nakupeném kamení vyskytují se hojně střepy, jež tloušťkou, úpravou a vůbec celým zevnějškem od střepů našich nádob nápadně se liší. Vkročíme-li na pole, vidíme totéž a mimo to pozorujem, že půda je na mnoha místech skoro samý popel.

Úkaz tento je neobyčejný a nutí mimoděk k otázce, odkud tato zvláštnost.

Otázku tuto zodpoví nám kde kdo z Obřan slovy: „Na Hradisku bylo veliké město“.

Hradisko je skutečně na sídliště jako stvořeno; neb chráněno jsouc na všech stranách ostrými svahy proti nájezdu nepřátelskému, zavírajíc přístup do údolí Svitavy a poskytujíc daleký rozhled po krajině hovělo všem podmínkám, jež se na sídliště vyhledávají.

Že Hradisko skutečně v dobách nedohledných obydleno bylo, dokazuje každá píď půdy. Sídliště zaniklo, ale památky po něm nevyhynuly.

Žel, že Hradisko není dosud v té míře prozkoumáno, jak by zasluhovalo. Co tu do dnes bylo vykonáno, je pro jednotlivce mnoho perné práce, ale jsou to přece jen drobtý. Na důkladné prozkoumání je potřebí mnoho času a peněz, a toho se každému nedostává. Nemáme dostatek povolanych pracovníků, nemáme dotyčných fondů, nemáme mecenášů!

Nejpilněji zkoumali dosud Hradisko:

Florian Koudelka, c. k. okresní zvěrolékař ve Vyškově, v letech 1880—1886.¹ Ze zápisů, jež o vykonané práci bedlivě vedl a jež mi použití propůjčil, je čerpána značná část této stati. Vřele mu děkuji.

Jindřich Slovák, majitel tiskárny v Kroměříži, v letech 1885—1887.² Jeho zajímavých zápisů též bylo použito.

Jan Fila, správce školy v Šerkovicích, v letech 1882—1885 a 1889—1892.

Musejní spolek Brněnský v letech 1889—1892.³

Dr. Martin Kříž, c. k. notář ve Ždánicích.⁴

Mimo to účastnili se prací na Hradisku:

Pp. Fr. Fiala, Fr. Slovák, Fr. Zouhar, nadučitel v Obřanech, Jul. Vítkovič, správce školy ve Skreji.

Předměty z Hradiska a z blízkého pohřebiště⁵ uloženy jsou jednak ve Františkově museu v Brně, jednak ve sbírkách Musejního spolku Brněnského, jež jich nabyl darem od Jana Fily, Fr. Zouhara, Julia Vítkoviče, Jindř. Slováka, Frant. Slováka a vlastní prací na obou místech.

Práce Musejního spolku.

R. 1888 zaražen byl Musejní spolek Brněnský. Tam jsem se dověděl, že p. Jan Fila, učitel v Maloměřicích, má četné věci z Obřanského Hradiska a pohřebiště. I navštívil jsem jej z jara r. 1889, abych si

¹ Zákopy Koudelkovy mají na pláně (tab. I.) značky ○ a I.—VIII.

² Zákop Slovákův má na pláně značku □.

³ Zákopy jsou na pláně označeny ⊙ A, B.

⁴ Značka na pláně +

⁵ Na pohřebišti pracovali všichni, kdo zkoumali Hradisko, a to Fl. Koudelka r. 1885, 1886, Jindř. Slovák r. 1887—1890, J. Fila, Fr. Zouhar, J. Vítkovič v letech 1885—1892, Musejní spolek Brněnský 1890—1892.

jednak jeho památky prohledl, jednak aby se s ním pohovořil o zamýšlené práci spolkové na Hradisku a na pohřebišti.

Odebrali jsme se společně do Obřan.

Pozemky na Hradisku byly z větší části přeorány a daly se dobře přehlednouti. Prošedše je křížem na kříž ustanovili jsme se na tom učiniti výkopní pokus poblíž východních strží na parc. č. 673 a 674 (majitel Jan Srba), kde na půdě popelem prosycené pozorováno bylo mnoho střepin. Práci položili jsme na počest. Došlo k ní pro nepříznivé počasí teprv v říjnu.

Zákop A.

Vyhledavše si místo, jež jsme svým časem ku zkouškám určili, založili jsme v něm čtvercovou jámu o straně 2 m dlouhé (tab. II., obr. A.)¹

Vrstva hlíny, již jsme odstraňovali, byla plna popele a chovala mnoho kostí a střepů. Střepy náležely nádobám většinou hrubým (tab. III., ob. 1.—15.) a měly vid červený a šedočerný. Vypálení bylo poloviční, urobení ruční. Ozdoba byla nevalná; zhusta pouhé důlky a nepravidelné ryhy způsobené ostrým nástrojem. Hmota byla zhusta drobným i zrnitým pískem promísena. Řidší byl střep z hlíny jemnější a tuhovavý (tab. IV., obr. 8., 9., 19., 20.). Když se vyskytl, byl obyčejně opatřen ozdobou přímočárnou.

Kosti náležely hlavně hovězímu dobytku, řidčeji koze, praseti, koni (zuby) a menším zvířatům.

Ve hloubce 0·52 m dospěli jsme na půdu ze žlutky, jež v pravém rohu (hledíc od jihu k severu) o 0·12 m se snižovala. Půda byla urovnaná. Prolomili jsme ji. Byla 0·06 m silná a spočívala na mrtvině syenitové.

Tento úkaz nutil odkryti větší prostor nad žlutkou. Hnali jsme především příkop 1 m široký po žlutce na východ a dodělali se konce žlutky po výkopu 1 m dlouhém.

Ve hlíně vyzvednuté nalezali jsme totéž, co dříve v jámě; přibýly ještě zlomky srnčích běhů, kusy napolo vypálené a spečené hlíny a odštěpky pazourkové.

Poněvadž známky tyto vedly k domněnce, že prostor žlutkový

¹ Na plánu tab. I. je zákop označen písmenou A a dvojím kolečkem.

má značnější rozměry, odhodlali jsme se všecku hlinu nad žlutkou odstraniti.

Práce byla obtížná a zdlouhavá pro značný pohyb půdy. Za měsíce byla zkoncována.

Prostor vybraný objevil se takto:

Jáma byla kruhovitá (tab. II., obr. A) a měla 7 m v průměru. Žlutka byla urovnána. Dno leželo skoro všude stejně hluboko. Dvě třetiny prostoru měly hloubky 0·64 m, ostatní třetina (A₁) 0·76 m a jevila se jako pravouhlý trojúhelník, jehož přeponou byl oblouk jámy.

Na rozhraní dna nižšího (a b c) nalezala se u a) elipsovité, 0·5 m hluboká jáma (B₁), jejíž menší osa obnášela 3 m, delší 2·5 m. Jáma byla skoro veskrz vyplněna popelem, v němž se nalezaly střepy a kosti. Kosti byly tu a tam spřeráženy a rozštípaný.

V místech poznačených s E leželo mnoho kostí, téhož druhu, jak nahoře bylo uvedeno; mimo to nalezeny tu kosti ze psa (zlomek čelisti horní, čelist dolní, zlomek kosti lýtkové) a ptačí a žebry opracované s přecetnými rýžkami při obou koncích, jež vypadají, jakoby šoupáním niti byly způsobeny (tab. V., obr. 25., 26., 27., 32.). Též jsme našli dva nožíky z pazourku (tab. VI., obr. 46., 47.) a více pazourkových odštěpků, kostěný hrot (tab. V., obr. 29.), kus opracovaného jelenního parohu (tab. V., obr. 22.), parůžek srnčí (tab. V., obr. 34.) a dva zlomky růžků srnčích, kel divokého prasete (tab. V., obr. 24.), dvě kostěná šidélka (tab. V., obr. 43., 44.), šípku z pazourku (tab. V., obr. 39.), více lastur škeble říční (tab. V., obr. 38., 35.), tři přesleny (tab. VI., obr. 2., 3., 10.) a kamenný amulet (tab. V., obr. 37.), jenž má podobu sekyrky je 9 cm dlouhý, při užším konci 2 cm a při širším 3·65 cm široký; tloušťka obnáší 1·1 cm. Dirka při užším konci má 1 cm v průměru.

V místech poznačených s F dobytý z hlíny dvě bronzové šípky (tab. XIV., obr. 39. a 40.), z nichž čís. 39. má tulejku pro šipistě, čís. 40. má podobu ploské pecky. Šípka čís. 39. je 3·4 cm dlouhá, v křídlech 2 cm široká a tulejka má 1 cm v průměru. Šípka čís. 40. je 3·5 cm dlouhá a 1·4 cm široká.

Dále zde dobytá jemná bronzová jehla na šiti s podélným uchem (tab. XIV., ob. 42.). Délka 8·8 cm, tloušťka 2 mm, délka úška 4 mm.¹

¹ Koudelka nalezl 2. října 1882 podobnou jehlu.

V D ležel mezi střepy přeslen (tab. VI., obr. 1.), kulovitá řehtačka (tab. V., obr. 6.), opracovaný růžek (tab. X., obr. 18.), bronzový koral, bronzová tulejka (tab. X., obr. 19., 7.) a četné kusy mazaniny s oblémi otisky prutů.

V C bylo pohromadě 6 neúhledných kuželů opatřených dírami z hlíny nevypálené; dva se rozpadly (tab. V., obr. 55.—58.).

Z toho, co jsme viděli a našli, bylo lze usouditi, že jsme odkryli lidské obydlí — chýši. Spodní část této chýše byla do země vyhloubena, dno bylo upraveno, jak si venkovan do dnešních dob urovnává světnici neb síň; svrchní část byla nejspíš z tyčí a silných prutů, jež byly hlinou omazány. Střecha mohla býti chvojová a travou neb slámou pokrytá.

Zákop B.

Před prázdninami r. 1892 dohodl jsem se s p. Filou, že budeme ve výzkumech na Hradisku pokračovat. Ustanoveno, že se odkryje půda na jihozápad od chýše A na pozemku čís. 677. Část práce provedl p. Fila sám o prázdninách. Když se dodělal podobného žlutkového dna, jaké bylo v chýši A, odstranil větší část vrstvy kulturní až na menší prostor při stěně západní, jež byla 1·2 *m* vysoká.

Ku konci prázdnin pracovali jsme s přestávkami společně a dne 30. října měli jsme celý prostor žlutkou vyložený na světle (tab. II., obr. B).

Jevil se jamou skoro čtvercovou s rohy zaokrouhlenými; měl v průměru 7·2 *m* a byl nesterpně hluboký (0·25—1·2), poněvadž půda se tu svažuje, a dno bylo vodorovné.

Ve vodorovném dnu byly výstupky a prohlubeniny a sice: Při stěně západní zvědal se obloukovitý výstupek A 1 *m* dlouhý, 0·35 *m* široký a 0·45 *m* vysoký.

Poblíž výstupku tohoto viděti bylo ve vzdálenosti 0·65 *m* tři kruhové jamky B, C, D, jež skoro v přímce vedle sebe byly umístěny a tuto měly vzdálenost:

B od C = 0·6 *m*, D od C = 0·2 *m*.

Jamka B měla v průměru 0·36 *m*, C 0·27 *m*, D 0·2 *m*. Hloubka při B obnášela 0·48 *m*, při C 0·38 *m*, při D 0·12 *m*.

Na straně severní bylo viděti též tři kruhové jamky F, H, Ch. Všechny tyto jamky ležely opět v přímce a měly tento rozměr v průměru:

$F = 0.2\text{ m}$, $H = 0.3\text{ m}$, $Ch = 0.35\text{ m}$.

F bylo od H 0.8 m , Ch od H 0.94 m vzdáleno.

Na straně východní byl obdélníkový výstupek L, jenž jsa 0.4 m vysoký měl délky 1.55 m a šířky 1 m .

V rohu jihovýchodním bylo popeliště I se střepy.

Na straně jižní nalezal se obloukový příkûpek K, jenž od stěny na straně vnější měřen jsa byl 1 m dlouhý, 0.25 m široký a 0.1 m hluboký.

V rohu jihozápadním nalezal se výstupek E tvaru trojúhelníkového; jedna strana měla 0.8 m , druhá 0.85 m ; výška výstupku obnášela 0.25 m .

Obsah jámy.

Jáma poskytla značné množství hrubých střepů jak v popelisku I, tak mimo ně, kde zvláště kusy mazaniny nescházely. Řidší byly kosti. Střepů bylo nahromaděno na čtvrtinu kubického metru.

Kosti náležely zvířatům téhož druhu jako v chýši A.

Nejhustěji zastoupena byla koza (žebírka, čelisti, pišťaly). Též nescházelo prase, pes (obratel, kusy žeber, zuby), hovězina, kůň (zuby), hlodavec a lastury škeble říční. Dobyli jsme kančí zuby (tab. V., obr. 28., 30. a 33., opracovanou větev parohu jelenního (tab. V., obr. 47., pět přeslenů, (tab. VI., obr. 5., 7., 9., 11., 14.) tři zlomky kruhů žáro- vých (tab. VI., obr. 15., 16., 17.), kamenný hladíř (tab. VI., obr. 26.), zlomek sekyrky (tab. VI., obr. 22.), několik odštěpků pazourkových, mlatový vývrtek (tab. VI., obr. 43.), zlomek cezáčku (tab. IV., obr. 44.), hliněný rûžek (tab. IV., obr. 47.), kostěný hrot (tab. V., obr. 23.), kostěné šidélko (tab. V., obr. 45.), dvě kostěné šípky (tab. V., obr. 46. a 31.), z nichž č. 46. je pouze zhruba vyřiznuto a nedohotoveno, zlomek amuletu s dírkou (tab. V., obr. 41.), zlomek větve jelenního parohu (tab. V., obr. 42) a bronzovou jehlici (tab. XIV., obr. 30.).

Kruhové jamky pokládám za dolíky po kolech neb podpěrech visle do země zaražených.

Z toho, co jáma poskytla, lze souditi, že byla taktéž příbytkem. Příbytek tento byl prostranný a velice vhodný. Že dlouho byl obýván, o tom svědčí množství střepů a kostí a že požárem za své vzal, dokazují četné kusy mazaniny, jež jsou do červena vypáleny ba i v trusky zpečený.

Obě chýše náležejí dle stejných památek téže době a jsou současné s blízkým pohřebištěm, o němž dole bude jednáno. Současnost dokazují jednotejné střepy a oba amuletky, jež úplně souhlasí s podobným, jenž vyzvednut byl Filou ze hrobu.

Práce Floriana Koudelky.

Florian Koudelka, rodák brněnský, byl od mládí milovníkem všeho, co starožitnost prozrazuje. Při procházkách po okolí zabloudil kdysi na Hradisko Obřanské. Nasbíral si tu něco střepů a kostí. Věci tyto pudily jej opět a opět na Hradisko a vedly jej tu ku pracím výkopním, jež neumorně prováděl v letech 1880—1886.

Místa Fl. Koudelkou pozkoumaná nalezájí se z větší části v končinách východních, ve stržích a poblíž strží, jak je na pláňě označeno (tab. I., zákop I., II., VI., III., IV.). Mimo to pracoval „u Planiček“ (VII.), na svahu severozápadním (V.) a jižně od strží (VIII.).

Hojný materiál, jehož se Koudelka dodělal, záleží v předmětech z hlíny (střepy z nádob, závaží, mazanina z chýší), v památkách zvířeny, v nástrojích z kamene a kostí, v předmětech bronzových a v památkách člověka.¹

Přehled předmětů Koudelkových dle doby.

1. listopadu 1880. Střepy a zlomek čelisti srnčí s dvěma zuby a kus roztržštěného lidského hnátu (břeh strže východní).
19. listopadu 1880. Střepy, lidské kosti (strž východní). Zlomek srnčího běhu (strž sousední).
20. listopadu 1880. Střepy z hromad na mezích.
21. února 1881. Několik pazourků. Pupky z nádob.
10. dubna 1881. Sekyrka z břidlice.
18. dubna 1881. Nožík z pazourku a střep s čárkovou kresbou. Stolička lidská (východní svah valu).
8. května 1881. Lidský hnát, hladič, dláto.
10. května 1881. Hrot šipky z rohovce špinavě bílého, provrtaná placička z pískovce, kusy mazaniny (jižní svah).
15. května 1881. Střepy, kosti lidské, kosti z krávy bahenní (vše roztržštěno). Střepy z popelnice, při nichž drobtý kostí lebečných

¹ Sbírka Koudelkova nalezá se ve Františkově museu v Brně.

z člověka; místo bylo popelovité, mělo duo z kamenných placek a bylo kameny obemknuto (východní strže). Též Fiala našel ve strži sousední dvě popelnice s kůstkami lidskými.

17. května 1881. Spodní čelist lidská; střepy tuhované, střepy s ozdobou prstovou (strže).
18. května 1881. Šípka kostěná, horní čelist prasete.
22. května 1881. Psí zub, přeslen (val).
26. května 1881. Tam, kde 17. května byla čelist lidská, nalezen levý hnát člověka (zlomek), holeň, kost lýtková, stehenní, krční obratel, češka, několik zlomků žeber, sekyrka ze serpentinu opotřebovaná, čelní kost lebečná z člověka.
6. června 1881. Horní čelist bobra, horní čelist kozy, zub koně, zub krávy, škeble říční, střepy (strž).
17. září 1881. Střepy a pazourkový škrabák (v místech z 18. května 1881).
24. října 1881. Poznámka. Fiala a Řehák našli kus lávy. Dle dr. Mucha pochází z Uher.
23. prosince 1881. Přeslen, střepy, mazanina, ucha, drtidlo (Planičky).
24. prosince 1881. Střepy.
 3. ledna 1882. Střepy, $\frac{1}{2}$ přeslenu, strusky z hlíny (mazanina).
19. února 1882. Pátráno po mazanině. Mnoho kusů nalezeno ve hromádách; jsou na polo vypáleny, mnohé ve strusky proměněny a zpečeny. Hnáty dobytka hovězího roztržité, stolička krávy bahenní, přeslen ozdobený. U Planiček: Zlomek levé spodní čelisti kozy, levá kost vřetenní (115 mm), pravá kost stehenní, zlomek kosti loketní a holenní.
24. února 1882. Střepy, kosti, mazanina, dolní čelist prasete, stolička koňská, třísky pazourku, přeslen (Planičky).
27. února 1882. Střepy, mazanina.
28. února 1882. Dno nádoby vnitř rumělkově červené, vnějšek černý, střepy s okrasou prstovou; pod lupou viděti rýhy kůže a rýhu nehtu; prst malý špičatý, nehet krátký, zaokrouhlený.
 1. března 1882. Dva ruční mlýny z permského slepence (Červený kopec u Brna), jeden z kulmového slepence, jiný ze syenitu, kus mazaniny s otiskem listu a zrnem pšeničným (jižní svah).
 2. března 1882. Uhlíky a kameny vápencové, jež sem byly doneseny (strže).

4. dubna 1882. Poznámka. V místech (hlavní strž), kde památky člověka byly nalezeny (15. května 1881): Zlomky lebky, zlomky hnátu, levý kloubový konec hnátu, obratel krční, úplná čelist člověka. O 10 m výše: kost čelní, kost skráňová, spodní kloub kosti stehenní, češka, zlomek kosti lýtkové, několik článků prstových. Ve strži na jižním svahu: pravá kost ramenní.
7. srpna 1882. Nožik pazourkový, zlomek sekyrky, velký zlomek mísy (jižní svah).
1. září 1882. Zlomek plochého šálku, zlomek misky s úskem. Ve strži: 2 stoličky lidské.
2. října 1882. Lebka as 8letého dítěte, při ní střep červeně natřený, hlazený, horní stolička krávy. Polovice mlatu kulovitého z devonského vápence (na západní straně Hradiska). Zlomek levé čelisti dítěte as 1½ leta starého, polovička serpentínové sekyrky, jehla bronzová (délka 87 mm, tloušťka 2 mm, ucho zlomeno, kousek vylomeného ucha je 4 mm dlouhý),¹ střepy tuhované. Fiala úplnou sekyrku (Planičky).
5. ledna 1883. Miska s uchem (zlomek) a struska bronzová (strž na již. svahu). Hrot kostěný (délka 55 mm, průměr 17 mm), střepy tuhované, kus přeslenu, levá kost vřetenní kravská (Planičky).
23. března 1883. Střepy, kostěný výrobek (délka 84 mm) neznámého účelu (tab. X., obr. 8.), zlomek kosti stehenní (Planičky). Broušený mlat ze syenitu (zlomek) v díře přeražený (na cestě V panských).
2. srpna 1883. Zlomek šálku (Planičky).
20. srpna 1883. Fiala: Sekyrku ze syenitu, kus přeslenu (Planičky).
30. srpna 1883. Sekyrka nehotová z amfibolitové břidlice, přeslen s rýhami, kus slitiny bronzové, nožik z pazourku (Planičky).
1. září 1883. Ruční mlýn je mezník nedaleko strži. Na jižním poli od mezníku: zlomek spodní čelisti dítěte 1—1½ roku starého s 2 zuby. Dvě pole severněji prstový článek lidský. Úplné zánartí koně mezi kostmi a střepy, krční obratel krávy bahenní (střední strž).
3. září 1883. Em. Šauman, studující: Pazourkový nůž (Planičky). Zákop čís. 1. (9 kroků od prostřední strže) v drnu šachta 13 m

¹ Viz chýší A.

dlouhá, 0·6 m široká. Ve hloubce 0·8 m: škeble říční, hlemýžďky. Ve hloubce 1 m: lebka dětská; v téže hloubce: hlavička fibule bronzové. Na severu strže: levá čelist psa a trháč, něco dál v téže hloubce (1 m) část čelisti koňské s dvěma zuby.¹ Ve hloubce 0·2 m: přeslen; ve hloubce 1 m o něco dál: patní kost krávy a spodní kloub holeně koňské, lidské hnáty a zub prasečí. V rozšířené šachtě (1·5 m dlouhé a 0·9 m široké), 0·2 m pod povrchem: kulturní hlína (popel, uhlíky, pálená hlína, střepy). Jeden střep měl uvnitř zelenavé přilité strusky. Ve hloubce 1 m: pravá temenní kost lidská, záhlavní kost, spánková kost, část horní čelisti a tři zlomky dolní čelisti; dva zlomky dolní čelisti jsou pravé a náležejí tudíž dvěma osobám. Dvě kosti holenní, dva zlomky kosti stehenní a kost ramenní. Dle hnátu souditi lze na individuum 75 cm vysoké, dle čelisti na dítě 1½ roku staré; druhá spodní čelist náleží staršímu dítěti. Zlomky žeber a jiných kostí z krávy, kost patní z prasete, levá čelist psa.

Zákop II.: střepy a kosti do hloubky 1 m; ve hloubce 0·7 m střep 42 mm tlustý.

Planičky: ornice 30 cm, černice s uhlíky 10 cm; žlutá pálená hlína písčitá 70 cm, pevná, udupaná hlína šedá, na červeno pálená 40 cm. Celkem zákop 1·5 m hluboký. Obsah: Mnoho na červeno pálených střepů, kusy hnětené hlíny s otisky prstů, mazanina a celá nádobka (tab. X., obr. 18.) s dvěma pupíky, z nichž jeden je opatřen dírkou (snad lampička), druhý je zašpičatělý. Na bílo pálené kosti. Ve svahu 1 m hluboko: pod drnem (10 cm) vrstva bílé popelovité hlíny, 20 cm mocná; v ní na bílo pálené kosti a střepy červené, pak červená hlína, pálená škeble.

15. září 1883. Zlomek levé čelisti psa spálený na bělo (jižní svah).
12. dubna 1884. Nad studánkou ve hloubce 0·75 m ve hlíně popelovité: půl horní čelisti člověka, poblíž kosti hovězí, a to první obratel, kost stehenní atd. (východní svah). Ručka z jemné hlíny (délka 30 mm, průměr 8 mm), v rameni ulomená, na červeno vypálená (tab. X., obr. 17.).

¹ Dle radia koňského (kostí vřetenní) z hrobu na Šírokových (Kondelka 19. února 1885) by výška koně obnášela 129·6 cm.

24. září 1884. Zákop VIII.: Hloubka 1 m. Obsah: Zlomky kosti zvířecích, lidských, střepy.

Zákop VI.: Popelovitá vrstva a střepy s kostmi.

Zákop III. a IV.: Mnoho střepů, zlomek spodní čelisti divokého prasete, zlomky končetin a postranní zuby, dva pálení hlemýžďkové, dno nádoby podoby dna láhového. Sekyrka syenitová (Domovní Hradisko). U brány na svahu: kulturní vrstva, střepy, kosti, popel, pálená hlina, uhlí.

26. září 1884. Sekyrka serpentínová (Domovní Hradisko). Vývrtek z devonského vápence, celý přeslen (Planičky).

27. září 1884. Poznámka. Z hromady od strži: sekyrka z černého hadce pěkně hlazená. Z Domovního Hradiska: bronzový nůž vyoraný (má Em. Šauman). Délka nože 90 mm, délka držadla 32 mm, tloušťka největší na hřbetě 3 mm s ryhou. Na levé straně nože je vtlačené místo 18 mm dlouhé, 3 mm široké jako pro firmu. Držátko je na pravé straně pokryto škráloupy železného rezu. Barva nože žlutočervená (patina je totiž otřena). Nůž má známky silného opotřebení.

15. prosince 1885. Tkalcovské závaží v páli pluhem rozříznuté; délka 24 cm, šířka dole 13 cm, díra 10 cm (v brázdě na poli u cesty, jež dělí Svobodné Hradisko od Domovního). Svobodné Hradisko: Zouhar našel sekyrku z jinorázového syenitu pouze hrubě opracovanou.

4. dubna 1886. Poznámka. Návštěva u Fily. Fila vykopal nedaleko Planiček v jámě přes 1 m hluboké kosti z tura rašelinného a ovce (Domovní Hradisko). V místech, kde dle udání občanů půda duní (Panské Hradisko), vykopal Fila ve hloubce 20—30 cm plochou, upěchovanou a na červeno vypálenou hlinu, v níž byly kulaté díry (20 cm v průměru); díry byly 20 cm hluboké a končily špičatě. V jedné vězel kužel z hlíny, jenž byl na povrchu na červeno vypálený, uvnitř černý. Hlina kužele byla míšena plevami ječmennými a ovesnými a chovala i zrna. Zde byl nalezen též ruční mlýn. Pod starými: ve hloubce 20—30 cm vykopána byla podobná plocha jako na Panském Hradisku. Hlina byla upěchována a na červeno vypálena. Na upěchované hlině ležely velké střepy, četné zteřelé kosti, ruční mlýn s dvěma kulatými drtidly (tab. V., obr. 52., 53., 54.). Ve hloubce 0.5 m kost ramenní (Panské Hradisko).

Práce Jindřicha Slováka.

Jindřich Slovák, knihtiskař v Brně (nyni v Kromčříži), počal sbírat střípky na Hradisku na podzim r. 1885. Byl tu několikrát procházkou. Četné střepy po mezích a na polích poutaly jeho pozornost svou hrubostí a zvláštní ozdobou. Sbíral je ze zvědavosti a bavil se nimi. Když jich mával plné kapsy, kladl je na mez na bromádku, aniž by věděl proč; pohodit je nechtěl, neb zdálo se mu, jakoby volaly: Zanech nás pro strýce Příhodu!

Při jedné vycházce r. 1886 dověděl se od jistého občana z Obřan, že pp. Zouhar a Fila, učitelé v Obřanech, mají mnoho věcí starožitných z Hradiska. Navštívil je a vida u nich pěkné starožitné nádoby uminil si vyplňovat své prázdné chvíle prací na Hradisku. Nevěděl ovšem, že nádoby, jež mu byly ukázány, z Hradiska nejsou. Zmínění pánové mu prý pohřebiště Obřanské tajili.

Z jara r. 1887 měl J. Slovák již určitý cíl — hledat na Hradisku starožitnosti.

Píšeť v Poznámkách: „Jednou zatoulal jsem se, prohlížeje si rozlohu Hradiska, na východní stranu, kde je druhý železniční tunel, jedeme-li z Brna ku Praze. Zde pod ostrým svahem okraje Hradiska nalezá se křovím porostlá prostranná kotlinka. Pozoroval jsem na ní kopečky počtem 6, jež se zdály, jakoby s hůry od okraje (nyní meze) byly nasypaný. Kopečky byly porostlé drnem a křovím. Na prostředním z nich vymlela voda malou strž. Zakopl jsem do stěny strže a viděl, že páda je popelovitá a chová pěkné střípky.

Příští neděli pustil jsem se se svými známými do rozkopávání kopečku a nalezl jsem, že kopeček byl skoro samý popel s četnými střepy z nejružnějších nádob. Vedle střepů měl kopeček plno přetlučených a rozštípaných kosti, zejména hovězích, prasečích, kozích, psích a drobné kůstky ptačí. Mnohé střípky byly dovedně zdobeny. Z několika, jež k sobě se hodily, dala se sestavit polovička pěkně ryhované nádoby (tab. V., obr. 19.).

Místo toto pojmenovali jsme si, abychom nějaké označení místa vůbec měli, „žároviskem“.

Na „žárovisko“ chodil J. Slovák kopat opět a opět a vždy vracel se domů s četnými pěkně zdobenými střepy (tab. III., obr. 16.—45.).

Jednou našel tu mezi střepy též zlomek hliněného věnečku (tab. V., obr. 10.) a hliněné závaží (tab. V., obr. 51.).

Ze střípků vynikaly jemnosti a ozdobnosti střípky z nádob tuhou natíraných (tab. IV., obr. 1.—7., 10.—18., 21.—26.), pak z nádob červených a bělošedých (tab. III., obr. 16., 19., 20., 21., 22., 17., 26., 28., 30., 31., 32., 41., 44., 45., 33., 36.), takže střípkům z nádob porcelánových nejsou nepodobny. Střepy jemné jsou dokonale vyhlazeny a vyhlížejí, jakoby byly polírovány.

Na střepích, jež Slovák na Hradisku nasbíral a zejména ze „žároviska“ vyzvedl, je ornament čárkový charakteristickým. K čárce přistupuje zhusta rýha a důlek. Střídání se čárek, ryh a důlků tvoří pěknou ozdobu. Čárky ryty byly kolmo neb šikmo buď ostrou hranou kamene neb kosti, neb kostěnou jehlou. Též důlky a rýhy dělány byly as kosti zaokrouhleně přibroušenou.

Zvláštní pozornost věnoval Slovák uchům nádob; nasbíral jich na sta.

Než dospěl r. 1887 ku konci, prozkoumal Slovák celý kopeček (žárovisko).

Mezi nalezenými předměty byly nejzajímavější dvě celé mísky (tab. V., obr. 1., 3.) a nádobkové drobotiny (tab. V., obr. 12., 14., 15.). Nádobka obr. 14. je kulatá a má malé hrdlo; nádobka obr. 15. má podobu kužele a 12. zkomoleného kužele. Všecky nádoby jsou malíkové, snad dětské hračky. Tomu by nasvědčovala i droboučká misečka v „žárovisku“ nalezená (tab. V., obr. 9.).

Vedle těchto celých nádobek vyskytly se četné nádoby necelé, a sice misečky, kališky, hrnečky a slzičky, jaké se též na pohřebišti pod Hradiskem objevily (tab. V., obr. 2., 8., 11.).

Tvar jiných nádob znázorňují střepy na tab. V., obr. 4., 5., 7., 60., 61., 13., 21., 16., 17., 18., 19., 20.).

Mimo střepy z nádob poskytlo „žárovisko“ též přibroušené kůstky, jimiž nádoby mohly býti hlazeny a zdobeny.

Nejdůležitějším nálezem byla bronzová jehlice (tab. X., obr. 9.), jež úplně souhlasí s předměty téhož druhu na pohřebišti.

V pozdější době podařilo se Slovákovi zjistiti v lese as 15 m pod žároviskem ve strži kulturní vrstvu na 1.5 m mocnou, jež se sem od „žároviska“ táhla.

V této kulturní vrstvě kopal Slovák několikrát a našel v ní střepy souhlasné s oněmi v „žárovisku“. Hlina byla tu promíchána spoustou kostí všeho druhu zvířat, ale postrádala popel a uhlíky; někde byla sypká, jinde tvrdá jako spečená.

Dle toho zdají se býti naznačená místa smetištěm. Slovák našel tu též bronzový kroužek, jenž není vytepán, nýbrž ulit (tab. X., obr. 14.).

Památky z Hradiska v přehledu.

Památky, jež dílem na povrchu byly nasbírány, dílem ze zákopů vyzvednuty, jsou tyto: Nádoba, přeslen, závaží, kruh žárový, ruční mlýn, zbraň a nástroj z kamene a kosti, předměty z bronzu, zvířecí kosti, lidské kosti, obydlí, pohřeb.

Nádoba.

Nejobyčejnější předmět na Hradisku je střep z nádoby hlíněné, jež sloužila domácí potřebě; všude se s ním setkáváš. Tvar, hmota a velikost se střídají.

Nejhustěji vyskytá se střep z nádoby o hrdle vyhrnutém na ven (tab. X., obr. 1.—3.) a v břiše silně vydutém (tab. V., obr. 7., 17., 19., 20.).

Ozdoba bývá na hrdle, na břichu, neb v místech mezi hrdlem a břichem

Se střepy Hradiska hrubých nádob souhlasí střepy ze sídliště od Ostopovic, Troubska, Komína a Židenic, částečně i Líšně, Leskouna, Býčí Skály a Bisamberka v Dolních Rakousích.

a) Tvar.

Ve tvaru nádob, pokud ze střepů souditi lze, není velká rozmanitost. Větší nádoba celá, neporušená do letoška scházela;¹ toliko skrovné drobtiny poskytlo Slovákovo „žárovisko“ (tab. V., obr. 1., 3., 12., 14., 15., 9.) a Koudelkův zákop (tab. X., obr. 18.).

Z toho, co dobyto, jde najevo, že hotoveny byly hrnce, cezáčky, šálky a misky (tab. III., IV., V.).

Nádoby větší jsou méně úhledné a na povrchu drsné. Vnitřek je urovnán a vyhlazen.

¹ Práce letošní, ku konci sprna na Hradisku podniknutá, dala opětně chýši; zuínku činím v „dodatku“ na konci statí.

Menší nádoby jsou celkem úhledné, hlazené, tuhované i netuhované a vkusně zdobené.

b) Hmota.

Nádoba robena byla z hlíny. Hlína je různá dle velikosti nádoby. U nádob velkých, ve stěně 6—20 mm tlustých, je hlína promísená pískem křemenitým neb syenitovým, drobnějším i hrubším až velikosti brachu.

Na lomu jeví se zevnější část vypálena do červena, vnitřní do šedočerna. Nádoby z této hmoty mají často hrubé pupíky a ucha, pásky kol hrdla, při okraji neb přes břich, jsou nízké i vysoké a ozdoba na nich způsobena je dřívkem neb prstem (tab. III., obr. 1.—15., tab. V., obr. 5.).

U nádob menších je hlína čistá, dobře propracovaná. Tloušťka stěn obnáší 3—10 mm.

Nádoby tyto bývají vnitř i vně (hustěji pouze vně) tuhou natřeny a pěkně zdobený; též nádoby netuhované jsou někdy dovedně okrášleny.

Některé nádoby jsou robeny z hlíny jemné, červené, jakoby byly z hlíny „terra sigillata“ (tab. III., obr. 29., 44., 18., tab. V., obr. 18., tab. X., obr. 3.). Na vnější straně jsou dokonale vyblazeny a lesknou se jako polirované. Tloušťka stěn je nepatrná a výzdoba bohatá.

Jeden druh nádob menších hotoven byl z hlíny bílé a nažloutlé (jílky), velice jemné jako plavené.¹ Uhlazení je dokonalé, vypálení polovičaté, ozdoba rozmanitá, tloušťka stěn skrovná (tab. III., obr. 16., 19., 17., 20., 26., 41., 22., 28., 30., 33., tab. IV., obr. 40., 42., 38., 41.), tab. X., obr. 2.

c) Výzdoba.

Výzdoba nádob je velice rozmanitá. Náleží sem pupík, obojek, důlek, rýha, zářez, čárka, tečka a jejich kombinace.

Pupíky umístěny byly kolem nádoby vodorovně; jsou nevysoké a 2—4 cm dlouhé.

Obojky jsou více méně vyvýšené pásky, jež běží vodorovně kolem nádoby; v nich vytlačeny jsou jamky prstem neb dřívkem. Tu a tam je okrasa obojková spojena s pupíkovou; pupík je totiž někdy v pásku, někdy pod ním.

¹ Jílka tato, drobným ostrým křemenitým pískem promísená, nalezá se zde onde na polích při silnici, jež vede z Obřan do Bílovic.

Pásek (obojek) je u nádob velkých, válcových umístěn v horní třetině stěny (tab. III., obr. 7., 8., 9., 15., tab. V., obr. 5.). U nádob s břichem vydutým nalezá se mezi hrdlem a břišní vydutinou.

Jamky prstové neb dřívkové nejsou vždy v pásku vyvýšeném, někdy jsou i ve stěně (tab. III., obr. 1.) poblíž okraje. Okraj hrdla bývá kolmý neb slabě ven vyhrnutý; v případě tomto bývají jamky někdy šikmo kladeny (tab. III., obr. 5.), čímž okraj zůstává ostrým.

Na místě jamek prstových objevují se v pásku jamky dřívkem robené a jsou pravidelnější (tab. III., obr. 8.). Jamky dřívkové bývají i ve stěně nádob. Všeobecně připadá na 50mm pět prstových jamek, jež hloubku 5mm nepřesahují.

Konečně vyskytují se na povrchu nádob hrubých brázdy způsobené prsty a zářezy v okraji hrdla, kterážto okrasa zhusta šikmo ku kraji hrdla směřuje.

Uvedené ozdoby dlužno pokládati za nejprimitivnější.

Ozdoba vyvinutější je ornament přímočárný spojený postupem času s tečkováním a čárkováním.

Prvky čárkového ornamentu jeví se pod způsobou čar nepravidelně do stěny hrubých nádob vyrytých (tab. III., obr. 23., 38., 25., 27., 35.; tab. IV., obr. 29., 45.; tab. XV., obr. 10—12.).¹

Na nádobách menších, hlazených nepravidelnost čar ustupuje pravidelnosti a to ve spojení s tečkami a čárkami v takové rozmanitosti, že nesnadno naléztí dva střípky s touže ozdobou (tab. III., obr. 16., 19., 21., 22., 17., 26., 28., 30., 41., 36., 33., 43., 44., 45.; tab. IV., obr. 1.—24., 38., 40., 37.; tab. XIII., obr. 1.—18.; tab. XV., obr. 1.—9.; tab. X., obr. 1.—4.).

Ozdoba ryhová je obyčejná. Rýha je mělká (tab. III., obr. 20.; tab. IV., obr. 8., 18., 16., 22., 31.; tab. V., obr. 7., 19.; tab. X., obr. 1., 3.).

Někdy vyskytá se též mělký, okrouhlý důlek, jenž s ornamentem přímočárným bývá spojen (tab. III., obr. 28.; tab. IV., obr. 1., 2.).

d) Dno.

Dno nádob je obyčejně ploché, zřídka do vnitř nepravidelně vtlačené a je silnější než stěna; jsou dna až 20mm silná při stěnách 8mm.

¹ Pouze skrovné ukázky.

Dno přirovnáno k velikosti nádob bývá dosti malé.

Stěny vystupují ode dna skoro vždy v tupém uhlu, zřídka stojí kolmo, v kterémžto případě dno je širší než břich. Nádobý tohoto druhu mají stěny válcové a okraj mírně na ven vyhrnutý.

Dna, jež do vnitř jsou vtlačena, mají uprostřed kruhový důlek, kolem něhož běží někdy malá kruhová vyvýšenina, jež od stěn jamkou stejné šířky je oddělena.

e) Okraj.

Okraj je u mnohých nádob na ven vyhrnut neb přehrnut, má silu stěn a jen zřídka je tlustší; v tomto případě je vodorovně urovnán neb i do vnitř jednoduše neb dvojnásobně šikmo zříznut.

Jsou též nádoby, jejichž okraje vodorovně pod pravým uhlím jsou zahnutý a nahoře uhlazeny a ozdobeny (tab. IV., obr. 11.). U některých je okraj rovný a nepřehnutý.

U šálku je okraj slabě na ven vyhrnutý neb rovný (tab. V., obr. 4., 13., 61.); u misek bývá též na ven zahnutý (tab. IV., obr. 19., 20., 21., 36.) neb rovný (tab. V., obr. 1., 16.) a jen zřídka do vnitř zahnutý.

f) Pupíky a ucha.

Mnohé nádoby mají na bříše neb při hrdle pupíky a ucha.

Zda pupíky byly prvkem okrasovým, zda prvkem ucha, je vedlejší. Pupík dobře se hodí k tomu, aby ruka, zvědajíc nádobu, měla podporu. Pupík propíchl se postupem času pro šňůru, díra se zvětšovala, a z pupíku přirozeným způsobem se mohlo ucho vyvinouti.

Menší část pupíků provrtána je kolmo (tab. III., obr. 40), větší část vodorovně.

Na menších nádobách bývají pupíky vyzdobeny.

g) Výroba.

Nádoby robeny byly v ruce, ne na kruhu. Celou větší nádobu, jak shora bylo řečeno, Hradisko neposkytlo.¹ Větší zlomek z nádoby našel Fl. Koudelka ve hromadě kamení na východním svahu a Slovák v „žarovisku“ (tab. V., obr. 60., 7., 18., 19., 13., 17., 16., 20.). Zlomek Koudelkův náleží nádobě v břichu kulovitě vyduť, s páskem kol hrdla

¹ Letošní chýše poskytla 4 nádoby.

a okrajem na ven vyhrnutým. Ze zlomků Slovákových má jedna část tvar též kulovitý (tab. V., obr. 17., 19., 20.), jiná hrnkový (tab. V., obr. 18.), šálkový (tab. V., obr. 13., 61., 4.) a miskový (tab. V., obr. 1., 3., 16.). Zlomek Koudelkův představuje nádobu 90 mm vysokou, v hrdle 70 mm, ve dnu 50 mm a v břiše 130 mm širokou; nádoba je z hlíny jemné a slabě vypálena. Výzdoba, 15 mm pod okrajem umístěná, záleží ve 4 vodorovných rybách, jež břicho od hrdla oddělují. Od těchto ryh jdou podobné rýhy kolmo přes břich a ke dnu se ztrácejí.

Přeslen.

Přeslenů je na Hradisku hojnost. Tvar je rozmanitý. Hustý je tvar kuželovitý a prstenový, řidší placičkový (tab. VI., obr. 1.—14.). Nejhojněji vyskytují se zlomky přeslenové.

Přesleny jsou slabě vypáleny. Některé vyzdobeny jsou ryhami, některé vodorovnými, některé kolmými čarami a jsou též tuhované.

Podstavec (závaží).

Ku hliněným výrobkům náleží též předměty tvaru jehlancového a kuželového různé velikosti a různého vypálení; někdy jsou i nevypáleny a jen očazeny. Předmětům těm říká se obvyčejně „tkalcovské závaží“.

Mám za to, že o předmětech těchto jako tkalcovských závažích mluvíti nelze. Neb všimneme-li si dírk, jež u nich při vrcholu vodorovně je umístěna, vidíme, že dírk vyhloubeny jsou směrem ke dnu a nikoli k vrcholu. Kdyby předmět byl závažím, pak nemohla by se díra vyšoupatí nití neb šňůrou ke dnu, nýbrž musila by vytřena býti k vrcholu. Pokládám jehlance a kužele tyto za podstavce pro rožeň, na níž se maso nad ohněm upravovalo. Husté očazení a jednostranné vypálení domněnku tuto potvrzuje.

Kruhy žárové a placičky.

Dosti hojně jsou na Hradisku tak zvané kruhy žárové, ale vždy jen ve zlomcích. Chýše B poskytla 3 zlomky, žárovisko 1 kus; mimo to vyskytují se zhusta na povrchu (tab. VI., obr. 18., 19., 20.). Myslím, že sloužily za podstavce pro nádoby menší s oblym dnem, jež k ohni byly přistavovány.

Též nalezeno několik placiček z hlíny a kamene s dirkou na okraji. Fl. Koudelka nalezl dvě provrtané a dvě navrtané.

Zda placičky tyto měly být okrasou na krk, neb amuletem, neb něčím jiným, těžko rozhodnouti.

Zbraň a nástroj z kamene a kosti.

Hradisko poskytuje jak na povrchu, tak ve vrstvách kulturních hojně nožíky, škrabadla, pilky a šípky z pazourku a rohovce.

Vrstvám Hradiska pazourek dle zkoumání Koudelkova ve stržích provedeného schází. Za to v rovině pod Hradiskem u Maloměřic, Židenic a Juliánova je však dosti hojný. Odtud donášeli si Obřanští beze vší pochyby pazourkový materiál na uvedené předměty.

Pěkné předměty toho druhu chová Františkovo museum a Musejní spolek (tab. VI., obr. 27., 28., 33., 36., 40., 49., 50. atd.).

Vedle pazourku a rohovce¹ užívali Obřanští na hotovení zbraní a nástrojů hmotnějších břidlice chloritové, amfibolitové, hadce, vápence, pískovce atd.

Četné sekyrky, dláta, mlaty a motyky chová Františkovo museum a Musejní spolek (tab. VI., obr. 21., 22., 34., 26., 23., 24., 29., 25., 30.). Mlaty vyskytují se obvykle ve zlomcích jsouce v uchu přeráženy. Zvláště hojny jsou vývrtky (tab. VI., obr. 32., 31., 43., 44.).

Nástroje z kosti jsou řidší. Fl. Koudelka nalezl jednu šípku (tab. X., obr. 16.); je čtyřhranná, do špice přibroušená, má v patce kruhovou diru, by se mohla nastrčit na špiště (délka 39 mm, šířka 13 mm, tloušťka 9 mm). Podobně Fila (tab. XIV., obr. 33.); je třístranná, na obou koncích špičatá a ostrohranná (délka 42 mm).

Chýše daly hroty oštěpů (tab. V., obr. 23., 29.), šídla, škrabadlo (kančí zub), šípku pazourkovou a šípku kostěnou jen zhruba ořezanou (tab. V., obr. 45., 44., 43., 30., 39., 46.).

Ruční mlýny.

Ruční mlýn je na Hradisku předmětem zcela obyčejným. Skládá se ze dvou částí, z kamenné placky, jež na jedné straně je plochá, zhusta konkávně vyhloubená (vydřená), a z podlouhlého neb kulovitého kamenného drtidla, jímž se obilí na mlýně rozmělnovalo.² Jsou z různých

¹ Fila nalezl též kousek obsidiánu (tab. VI., obr. 48.), ale odštepek schází.

² Mlýnů ručních užívají do dnes lidé nízkého vzdělání v Africe a Americe

hornin (ze syenitu, permského a kulmového slepence), a potkáváme se s nimi zejména na hromadách kamení a v brázdách pod způsobou mezníků. Fl. Koudelka jich našel několik; podobně Fila, Zouhar, Dr. Dvorský a ještě jiní (tab. V., obr. 54., 59., 53., 52.).

Obilí na těchto mlýnech nebylo na mouku umíláno, nýbrž bylo pouze rozmačkováno.

Ruční mlýny obřanské souhlasí s ručními mlýny osad nákolních.

Předměty z bronzu.

Obřanští znali též bronz; památky jsou však velice řídké. Z bronzu měli šperk, nástroj i zbraň. Zda-li znali bronz připravovat a předměty z něho robit, pochybuji. Ze strusky bronzové, kterou Koudelka našel u Planiček a ze střípku se zdánlivým bronzovým povlakem mohlo by se soudit, že bronz slívali, ale řídkost kovu toho na Hradisku¹ nutí k domněnce, že si předměty z bronzu zjednávali koupí.

Nálezy bronzové jsou tyto:

Prsten. Prsten ze zákopu čis. I. Prsten pokryt je značnou vrstvou rzi; má v průměru 28 mm, je 5 mm široký a 3 mm vysoký a hladký; váha 5.88 gr.

Jehlice. Jedna jehlice ležela na povrchu na poli (Panské Hradisko); je 100 mm dlouhá, 10 mm široká a 2 mm tlustá a váží 11 gr; je poněkud prohnutá a s jehlicemi na pohřebišti totožná, jiná nalezena byla v chýši B (tab. XIV., obr. 30.).

Čepel nože bronzového (zlomek) dal zákop V. (tab. X., obr. 6.) Délka zlomku 37 mm, šířka na lomu 8 mm. Hřbet je rovný, ku špičce mírně zahnutý. Tloušťka 1 mm, váha 2.8 gr. Patina je dokonalá.

Jehla bronzová (zákop V.). Délka 87 mm, tloušťka největší 2 mm (tab. X., obr. 13.); podobnou jehlu dala chýše A (tab. XIV., obr. 42.).

Koral a tulejka z bronzu (tab. X., obr. 19., 7.).

Různé drobotiny.

Vedle uvedených předmětů poskytlo Hradisko ještě věci, o jejichž významu nesnadno se vysloviti. Jsou to především podlouhlé kamenné placičky s dírkou při okraji užším (tab. V., obr. 41., 37., 36.), pak malé kužele s jemnou dírkou, již lze sotva nit protáhnout (tab. IV.,

¹ Na pohřebišti je bronz též vzácný.

obr. 48.), rňžek hliněný (tab. IV., obr. 47.), dvojité kuželky hliněné (tab. IV., obr. 33., 35.),¹ zlomky hliněné ptáčkům ne podobné (tab. IV., obr. 27. a 30. a tab. V., obr. 49. a 50. pouze podstavec), zlomek nějakého zvířátka o čtyrech nohách z bílé hlíny (tab. IV., obr. 43.), ručka v rameni ulomená (tab. X., obr. 17.), zpracovaná kost neznámého účelu (tab. X., obr. 8.).

Placičky pokládám za amulety, podobně i malé kuželek; vede mě k tomu souhlasný nález na pohřebišti v popelnici.

Dvojité kuželky jsou snad předměty obřadní a tolikéž i ptáčkové. U ptáčků soudím na obřadnost z třírohého zakončení hlavičky; zakončení toto zhusta se vyskytá u řehlaček, hrobních to příměsků pohřbů žárových.

Konečně sem náleží řehlačka, tvaru kulovitého (tab. V., obr. 6.), jež se rozpadla a 9 kamének chovala. Též řehlačku pokládám za předmět obřadový.

Ručka, jejíž prsty jen zdaleka jsou označeny, náleží snad idolku.

Obydlí.

Seznávše, co si Obřanští robili, tážeme se, jak asi bydleli.

Fl. Koudelka všimaje si každého předmětu, jenž mu na Hradisku pod ruku přišel, nacházel, jak z jeho zápisku patrno, kusy hlíny, jež jsouce nestejně vypáleny byly vždy téhož rázu. Na jedné straně je obyčejně plocha přihlazená, na druhé naproti tomu drsná s váleovými, skoro rovnoběžnými prohlubeninami. Prohlubeniny mají 15—20 mm v průměru. Tak na př. viděti v kuse 60 mm širokém tři rovnoběžné prohlubeniny (tab. X., obr. 15.).

Podobné kusy hlíny nalezl jsem v obou chýších a Fila na různých místech na Hradisku.

Prohlubeniny jsou otisky prutů 15—20 mm silných, vedle sebe a na sebe kladených, jež hlinou byly omazány.

V mazanině lze pozorovati otisky řezanky, listů, klasů travných a křemenitý písek, jenž velikosti liskového ořechu dosahje. Jeden rozlomený kus měl na lomu, jak na svém místě bylo praveno, otisk listu a jiný obilní zrno.

¹ Kuželek č. 34 (tab. IV.) nalezen byl ve hrobě na pohřebišti.

Dle míst, kde uvedené památky se vyskytují, je patrné, že sídliště prostíralo se hlavně po horní planině, kde se tři stran ostrými svahy přirozeně bylo zabezpečeno.

Aby zjednána byla jistota i směrem na severozápad (viz plán tab. I.), kde planina s ostatní rovinatou vyvýšeninou souvisí, opevněna byla tato část náspem, jenž pouze na ven byl příkrým, máje podklad z nakupeného kamene.

Zbytky tohoto náspu jsou znatelné na severu, severozápadě a severovýchodě zvláště u Planiček.

Podklad náspu v těchto místech byl z kamene; dokládal tak Fl. Koudelkovi Ber. Špatný, pololáník z Obřan, jenž část této zdi r. 1853 rozebral a z dobyté hmoty domek si postavil. Jak daleko tento kamenný podklad od Planiček sahá, nebylo dosud prozkoumáno.

Památky po člověku.

Kostí lidských je na Hradisku poměrně málo. Koudelka našel (7. srpna 1892) na jižním svahu u prvního tunelu ve strži (1·5 m hluboko) pravou ramenní kost; schází jí pouze horní kloubová hlavice.

Četnější památky daly svahy východní, a sice zákopy u strži a stěny strži. Východní strž: kus lidského hnátu a jiné zlomky (1. listopadu, 19. listopadu 1880); východní svah náspu: (18. dubna 1881) stolička, (8. května 1881) lidský hnát, (15. května 1881) kosti lebečné a jiné drobtý ve hrobě, (17. května 1881) spodní čelist, 26. května 1881 zlomek levého hnátu, holeň, kost lýtková, stehenní, krční obratel, češka, zlomek žeber, kost lebečná.

Hlavní strž 4. dubna 1882: zlomky lebky, hnátu, obratel krční, úplná čelist. Něco výše: Kost čelní, skráňová, spodní kloub kosti stehenní, češka, zlomek kosti lýtkové, články prstové (vše může náležeti jednomu člověku).

1. září 1882. Jižní svah strže: Pravá kost ramenní, dvě stoličky.
2. října 1882. Lebka 8letého dítěte; zlomek levé čelisti dítěte 1½ leta starého.
23. března 1883. (Planičky.) Zlomek kosti stehenní.
1. září 1883. Zlomek spodní čelisti dítěte 1—1½ leta starého.
3. září 1883. Zákop I. Lebka dětská, lidský hnát, temenní, záhlavní spánková kost, část horní a tři zlomky dolní čelisti, dvě kosti holenní, dva zlomky kostí stehenních, kost ramenní (dle hnátu dítěte 75 cm vysoké).

18. dubna 1884. Nad studánkou: Půl horní čelisti člověka.

4. dubna 1886. Ramenní kost.

Celou lebku (chová Musejní spolek) vykopal J. Fila ve východním břehu hlavní strže poblíž zákopu Koudelkova čis. II. as 1·5 *m* pod drnem. Lebka je zachovalá, ale schází jí dolní čelist, jež přes vše hledání nebyla nalezena; čelist horní má dokonalý chrup.

Dle délky končetin byl člověk Obřanský as 1·58 *m* vysoký. Tvar prstů je viděti na kuse hnětené a vypálené hlíny a na střepech v okrase obojkové. Na jednom střepe tohoto druhu patrný jsou čtyři prstové důlky, na nichž pod lupou pozorovati lze rýžky kůže a záhyby nehtů. Dle důlků jeví se prst špičatým a nehet krátkým. Kosti lebečné byly vždy vyjímajíc nález Filův rozpoutány.¹

Pohřeb.

Pohřeb u Obřanských byl spalovací. Dokladem jsou památky Koudelkovy z hlavní strže. Týž nalezl 15. května 1881 v levé stěně uvedené strže vrstvu kulturní (0·5 *m* šířky a 0·1 *m* výšky) a v ní vedle mnoha střeptů popelnicových též rozdrobené a spálené kosti lidské. Misto, jak shora bylo uvedeno, mělo na dně kameny a bylo též kameny obemknuto.

O způsobě, jak pohřeb byl uložen, poučuje nás jiný podobný nález Fr. Fialy v téže strži. Týž vykopal (0·5 *m* pod povrchem) dvě na sobě postavené a tlakem země poškozené popelnice, z nichž jedna chovala mezi popelem a hlinou zlomky lidské lebky; popelnice se zlomky lebečnými stála přímo, druhá byla poklopena.

Ač jsou to nálezy pouze dva, přece lze za to míti, že se na Hradisku též pohřbívalo, a pohřeb že byl spalovací.

Jestliže ostatní lidské kosti jsou nespálené, mohou náležeti padlému vojínu nepřátelskému, jemuž nedostalo se pocty býti pohřbenu obřadem obvyklým. Památky kostí dětských mohou pocházeti z doby, kdy sídliště násilně za své vzalo.

Památky zvířecí.

Památek zvířecích dobytý v chýších, při stržích a ve stržích, v žárovisku a u Planiček takové množství, že lze si učiniti zcela jasný obraz o zvířetě, jež na Hradisku za pokrm sloužila.

¹ Viz „dodatek.“

Ku kostem vyoraným a na povrchu nasbíraným nelze přihlížeti; mohou býti na pole s mrvou vyvezeny.

a) Pes bahenní.

Památky psa nejsou sice tak hojné jako jiných domácích zvířat, ale v žádném ze zkoumaných míst nescházely.

V chýších nalezena část čelisti horní, celá čelist dolní, zlomky kosti lýtkové, obratel, kusy žeber a zuby.

Fl. Koudelka vykopal na východním svahu ve dvou daleko od sebe vzdálených místech v nepohnuté vrstvě kulturní levoú čelist (ve stěně hlavní strže 1 m hluboko) a zub trháč horní čelisti jiného individua. V náspu severovýchodním mezi střepy pravý trháč (22. ledna 1881) a na jižním svahu (15. září 1883) zlomek levé čelisti.

Koudelka srovnal tyto památky s památkami psa švýcarských nákolí a našel, že se shodují.

Pes bahenní je postavy malé a blíží se dle Rütimeyera nejvíce křepeláku, dle Jeitelesa jezovčíku.

Tolik je jisto, že Obřanští psa měli a masa jeho požívali.

b) Bobr.

Bobra poskytly zákopy Koudelkovy; týž našel totiž horní čelist. Bobr byl tudíž předmětem lovu a domovem v údolí Svitavy.

c) Kůň.

Památky po koni jsou dosti hojné, ale celistvé scházejí. Obvykle se vyskytují články prstové a zuby, jež zkáze nejvíce vzdorují.

Koudelka našel ve hlavní strži vedle jiných zbytků zvířecích koňskou stoličku; stolička náleží koni malé postavy.

Chýše daly zubů několik, a všechny byly malé.

Všecky ostatní zuby koňské na Hradisku nasbírané mají rozměry, jež se srovnávají s rozměry zubů oněch malých koní, kteří jsou nižší než 150 cm.

Nalezené články prstové srovnal Koudelka se souhlasnými koně prostředního do výše 156 cm a našel, že Obřanští měli koně malého as 120—130 cm vysokého se slabými končetinami.

d) Prase divoké.

Divoké prase zjištěno bylo v chýši A i B a v zákopu III. Jsou to zuby, zlomky čelisti a končetin. Ze zlomků zachovánejší je čelist

s oběma posledními třenáky a spodní čelist s druhým pravým třenákem.

Zuby postranní jsou značných rozměrů; jeden sloužil za škrabadlo (tab. V., obr. 24.) a jeden za rydlo (tab. V., obr. 30.).

e) Prase bahenní.

Z prasete bahenního nalezeny zlomky horních i dolních čelistí. Chýše daly zlomky 3, zákopy Koudelkovy 2 zlomky. Prase bahenní je menší než divoké.

f) Kráva bahenní.

Památky dobytka hovězího jsou na Hradisku nejbustější. Z toho vysvitá, že byla kráva nejdůležitějším zvířetem domácím. Památky (končetiny, žebra, čelisti, zuby atd.) vyskytují se ovšem jen ve zlomcích. Chýše A dala zlomků na několik kilogramů.

Fl. Koudelka srovnal památky z Hradiska s památkami odjinud a našel, že výška kostry krávy bahenní v Obřanech obnášela dle zánartí v jednom případě 115 cm, v druhém 122 cm, dle kosti vřetenní v třetím případě 110·6 cm.

Mimo to nalezeny byly dost četné zlomky kostí krávy bahenní též na povrchu.

g) Koza.

Památky kozí daly obě chýše (zlomky čelisti, končetin, žeber, obratlů atd.) i zákopy Koudelkovy.

Koudelka našel ve stěně strže hlavní v sousedství psa bahenního levou horní čelist (zlomek) s třemi mezerními stoličkami a prvním třenákem. V kulturní vrstvě na severním okraji Hradiska levou čelist dolní (zlomek) s dvěma prvními třenáky; mimo to obratle, žebra a celé nepřetlučené končetiny.

Památky kozy Obřanské souhlasí s památkami kozy z nákoli Olomouckého a nákoli švýcarských.

Koza chována byla jakožto zvíře domácí poskytující mléko a maso; možno, že i srsti užíváno bylo na tkanivo.

h) Srnec a jelen.

Obřanští honili na srnce a jelena. Dokladem je opracovaný parůžek srnčí z chýše A, opracovaná větev parohu jeleního taktéž z chýše A a dva zlomky růžků srnčích neopracovaných.

Pohřebiště.

Flor. Koudelka na pohřebišti.

Polní trati, jež se pod Hradiskem na západ rozkládají, služí „Příční, Široké a Úzké.“ Mezi Příčnicí a Širokými vede polní cesta a spolu pěšina do Bílovic (viz plán tab. I. a tab. VII.).

Na podzim r. 1885 oral Ant. Srba z Obřan na Širokých a vyoral 3 nádoby; dvě rozbil, třetí vzal domů a zašel si do školy, aby ji pp. učitelům Zouharovi a Filovi ukázal.¹

Pp. učitelé poznavše na nádobce příbuznost se stěpy z Hradiska umluvili se, že pole Srbovo při nejbližší příležitosti prozkoumají.

Než ku zkoumání došlo, dověděli se o věci pp. Fl. Koudelka a Fr. Fiala (tehda asistent na Brněnské technice).

P. Fr. Fiala znaje Hradisko² a tuše pod ním důležitý objev požádal p. Filu, by jej na místo nálezu dovedl.

Stalo se. Dne 19. října 1885 stojí pp. Fila, Fiala a Koudelka na Širokých. Místo, kde nádoby byly vyorány, našli po střepech. Pustili se hned do práce a když dostali se do hloubky 0·5 m, našli vedle množství střepů bronzového konika a bronzovou jehlici.

Koník se dostal p. Fialovi³ a jehlice p. Filovi⁴ losem (tab. II., obr. 1.).

¹ Nádobu obdržel Fila.

² A. Rzehak und Fiala: Eine praehistorische Ansiedlung bei Brünn. Verhandlungen des naturforschenden Vereines in Brünn, XX. Bd., 1881.

X. F. (Franz Fiala) Prachistorische Fundstätten in der Umgebung Brünns. Das Hradisko in Obřan. Original-Feuilleton des „Mähr.-schles. Correspondent“ 1881.

³ Koník je majetkem prof. Makovského na technice a má dle Koudelky tyto rozměry:

Výška konika od kohoutku (kohoutek není označen, ježto hřbet je rovný)	60 mm
Výška až k týlu, kde počíná hřiva	83 "
Délka hlavy od záhlaví k nozdram	18 "
Kohný průřez prsou	16 "
Kohný průřez břicha	11 "
Délka předních končetin	45 "
Délka zadních končetin (končetiny měřeny byly na straně vnitřní)	50 "
Délka ohonu od kořene	60 "
Hřiva odestává kolmo jako střihaná	6 "
Hřiva s krkem	15 "
Trup má sice prsa naznačená, ale jen nepatrně a jest válcovitý (objem)	47 "

Kromě uvedeného prvního hrobu našli uvedení pp. ještě 7 hrobů, ale všude pouhé rozorané střepy. Na dně jednoho hrobu byly vedle střepů kameny.

Od tohoto okamžiku stala se pole na širokých místech zhusta navštěvovaným. Co tu nalezeno a dobyto, o tom dlejší.

Krátko po odkrytí hrobů na širokých pozoroval p. nadučitel Zouhar na čerstvě zoraném poli Dvořákově v Příčních střepinách.

Vše sdělena byla pp. Filovi a Koudelkovi.

V poznámkách píše p. Koudelka:

I. hrob. „Dnes ráno (12. listopadu 1885) našel p. Zouhar hrob na trati „Příční“ na poli Dvořákově. Místa hrobů byla na čerstvě zoraném poli poněkud temněji zbarvena. Dali jsme se do práce skoro u samé pěšiny, jež vede k Bílovicím. Ve hloubce asi 0·3 m přišli jsme na hrob. Hrob měl nádobu mísovitou, dnem zdola obrácenou, jež pokrývala nádobu menší. V této našli jsme roztlučené, na polo spálené kosti a popel.

Hrob měl v průměru 0·5 m a sahal do hloubky 0·5 m.

II. hrob. Asi 10 kroků od hrobu I. našli jsme hrob II. Byl pouze 0·25 m pod ornici; hloubka celková 0·3 m. Hrob měl 4 nádoby s rozlohou, jak znázorňuje číslo 1. (tab. VIII., obr. 1.).¹ Nádoby stály na zvětralém syenitu a obklopeny byly černou prstí promíchanou popelem uhlím.

Válec ztenčuje se k břichu (objem) 41 mm
Ohon (průměr) 5 „

Končetiny jsou všude stejného průměru. Klouby nejsou označeny. Místo kopyt jdou do předu zahnuté tlapy. Uši jsou krátké a stojaté (myši). Oči a nozdry označeny jsou důlky, huba vodorovným vřezem. Mezi předními končetinami (předprsí) je vypouklý záhyb. Pohlaví schází. Kůň má postavu, jako kdyby uzdou zpět tažen, jsa se zastavoval.

⁴ Ve sbírkách Musejního spolku. Délka ku špičce 145 mm, tloušťka u hlavice 2 mm; hlavice záleží ze dvou vývalků, špička je ostrá (tab. XIV., obr. 4.).

¹ Vysvětlení značek:

P = popelnice velká.	š = šálek.	F = Filovy hroby.
p = popelnice malá.	o = osudí.	K = Koudelkovy hroby.
M = mísa.	s = slzička.	S = Slovákovy hroby.
m = miska.	d = spojitá nádoba.	H = Hladíkovy hroby.
h = hrnčák.	†† = hromádka střepů.	

V nádobě 1., 2., 4. byla jen černice s popelem a uhlím, v nádobě 3. nalezaly se roztlučené pálené kosti. Dle zlomků kosti náležel hrob osobě dospělé.

III. hrob. Něco málo od hrobu II. přišli jsme ve hloubce 0·25 *m* na hrob s průměrem 0·6 *m* a 4 nádobami. Rozlohu nádob znázorňuje číslo 2. (tab. VIII., obr. 1.).

Nádoby: 1. Miska jemně pracovaná, tuhou natřená, vně i vnitř ozdobou opatřená; rozpadla se.

2. Popelnice; rozpadla se.

3. Nádobka šálková; byla prázdná a rozpadla se.

4. Popelnice s kostmi pretlučenými a pálenými.

Zajímavá byla v popelnici část lebky, a sice prostředek záhlavní kosti popálené. Na zevnější straně bylo viděti bouli s oblou hranou. Boule byla drsná, hrboľkovitá, jako krupicí posypaná. Je to kost navní povstálá zánětem pokostice. Příčina zánětu způsobena byla nejspíš úderem do záhlaví; viděti totiž na straně vnitřní na třech místech zarostlé pukliny; rána se zahojila, čímž se vyvinula kost navní.

IV. hrob. Ve hloubce 0·3 *m* pod ornici nalezly jsme střepy a nádoby částečně rozrušené. Velká popelnice měla kosti lidské popálené a pokryta byla druhou hrubší a větší. Na tomto poli bylo ještě více hrobů, ale nádoby byly necelé.

Z Příčních přešli jsme do Širokých (majitel Dvořák). Hrobů nalezli jsme několik; ležely celkem 0·5 *m* hluboko.

V. hrob. Popelnice pokryta byla pěknou miskou a chovala jen popelovitou hlinu.

VI. hrob. Dvě velké popelnice nestejně velikostí; obě byly pěkně vyzdobeny. V menší byly kosti roztlučené, popálené a v nich bronzový náramek. Pohřeb náležel dle kostí osobě mladé, dle náramku snad děvčeti.

VII. hrob. Hloubka 0·3 *m* pod ornici; průměr 1·5 *m*. Hrob byl na 0·05 *m* hlinou vymazán.

Obsah: Ploché tlusté střepy do červena vypálené.

VIII. hrob. Tyž nalezal se poblíž hrobu VI. a byl vyložen plochými, syenitovými kameny. Na kamenech stála nádoba podobná sploštělé kouli, se širokým břichem a úzkým hrdlem; byla na povrchu tuhou natřena a uvnitř do červena vypálena.

IX. hrob. Ve vzdálenosti 5 kroků na sever od hrobu VIII. nalezen byl hrob IX. Choval dvě úplné popelnice; v jedné byl bronzový náramek. Náramek je malý, bez okras, s konci přes sebe přeloženými, ale nespojenými. Patina je zelenavá a hnědá. Tloušťka 6 mm, zevnější průměr 52 mm a 49 mm; drát je plochý, konce useknuté. Náramek podobá se onomu, jaký p. Fila nalezl. (tab. XIV., obraz 3.).“

V dalších záznamech čteme:

„Dne 19. listopadu 1885 kopali jsme poblíž dřívějších hrobů na Širokých směrem k severu. Hroby hledaly jsme dle černé popelovité hlíny.“

X. hrob. Pod ornicí 20—30 cm objevila se černá hlína; chovala několik střepin a nožik pazourkový. Ve hloubce 0·4 m udeřili jsme na velkou nádobu, při níž bylo velké množství potlučených pálených kostí lidských. Nádobu ležela na boku a půl ji scházelo. Pod nádobou byly střepy z jiných nádob a pálené kosti. Mimo to ležela tu část čelisti ovčí a hnát koňský. Dle hnátu obnášela výška koně 1·296 m.

Na to prokopáno bylo ještě několik míst, ale nalezeno bylo pouze několik nepatrných střepů.

I přešli jsme opět na pole Dvořákovu do Přičnic.

XI. hrob. Osm kroků od polní cesty zaryli jsme do půdy načernalé a dodělali se v hloubce 0·4 m pod ornicí hrobu XI. Bylo v něm 7 nádob, z nichž dvě byly zachráněny. Nádobky ležely těsně vedle sebe a byly tyto:

Popelnice velká, ploše smáčknutá (průměr břicha 0·29 m) chovala hlínu, popel, uhlíky, přetlučené pálené kosti a nádobku vyplněnou taktéž pálenými, přetlučenými kostmi lidskými, popelem a uhlíky. Na dně velké popelnice jsme našly bronzové předměty a sice: fibuli, náramek, nákrčník, prstýnek z drátu vinutý a sponkové zlomky.

Vedle hlavní popelnice stála smáčknutá druhá popelnice, jež s první co do tvaru i velikosti souhlasila, ale obsahovala jen černici.

Malá popelnice s okrasami chovala černici a drobné kůstky dětské.

Větší miska s černicí, dvě malé misky.

Malá černá nádobka tvaru jablkovitého s otvorem kulatým po straně (11 mm). Výška 65 mm, dno prohloubené 19 mm, největší průměr 75 mm. Hrdelní okraj byl ulomen a tloušťka stěny obnášela 1·5 mm. Mezi krkem a břichem jsou souběžné čáry.

Poněvadž ve velké popelnici byli kosti osoby dospělé se šperky ženskými a v malé popelnici drobné kůstky dětské, náležel pohřeb snad matce s dítětem.

XII. hrob. O něco dál směrem k Hradisku našli jsme hrob XII. Choval něco střepů a kousky bronzového drátu.

XIII. hrob. Poblíž hrobu XII. odkryt byl hrob XIII. Měl 7 nádob tak rozložených, jak znázorňuje obraz (tab. VIII., obr. 1., číslo 3.). Dvě větší nádoby chovali kosti pálené a potlučené s černou hlinou. Dvě menší nádoby byly zachráněny, ostatní vzaly za své.

XIV. hrob. Dne 26. listopadu 1885 zkoumáno bylo pole Dvořákovo v Širokých (viz plán tab. VII.) a uhozeno (2·85 *m* od stezky a 9·75 *m* jižně od pole Dvořákova v Příčnicích) na černici a na nádoby. Polohu nádob značí číslo 4. (tab. VIII., obr. 1.). Ze všeho zachráněna byla toliko jedna celá miska. Všecky nádoby ležely ve hloubce 0·3 *m* v prohlubince pisku syenitového. Obsah hrobu viděti na čís. 4. Vedle mísky a ležela placička hlíněná s dírkou

Další zákopy v sousedství nevedly k ničemu.

XV. hrob. Z Širokých přešli jsme do Příčnic a našli 15 *m* od stezky hrob XV. Situaci nádob a obsah hrobu znázorňuje číslo 5. (tab. VIII., obr. 1.) Popelnice *a* pokryta byla miskou dnem zhůru obrácenou.

Ve hrobě nalezen kousek provrtané hlíny.

XVI. hrob. Hrob tento odkryt 6 *m* od stezníku přímo proti hrobu IV., jsa od něho 2·25 *m* na sever vzdálen. Černice měla v průměru 1 *m* a šla do hloubky 0·35 *m*; byla plná střepů, popele a pálených kostí.

Obsah: Jediná celá prázdná miska obyčejného tvaru, jež se rozpadla.

XVII. hrob. Dne 3. prosince 1885 zkoušeli pp. Fila a Zouhar pole Hajmanovo v Širokých a odkryli hrob XVII. Hrob měl situaci, jak značí číslo 6. (tab. VIII., obr. 1.).

Ve hloubce 0·2 *m* nalezena byla nádoba (zlomek) dnem zhůru obrácená; pod ní byl očazený kámen syenitový (10 *cm* v průměru). Vedle kamene nalezala se ve hloubce 0·75 *m* menší nádoba podlouhlá, jež byla rozpraskaná a chovala hlinu s popelem. Vedle nádoby této seděla větší, širší nádoba též dnem zhůru a kryla střepy dvou misek, z nichž jedna byla tužovaná a měla pěkné ozdobné dno. Miska tato

jest plochá s vodorovnými pupíky v okraji, v nichž jsou vedle sebe dvě dírky pro provázek. Dno je kulaté a po obou stranách ozdobené. Uvnitř je ryhami utvořený kruh trojnásobný, od něhož vybihají ryhové paprsky; je to tak zvané „kolo sluneční.“ Na vnější straně dna je rovný kříž, jehož ramena jsou trojnásobnými ryhami utvořena.

Vedle nádoby dnem zhůru obrácené byla malá popelnice, jež pokryta byla nádobou miskovitou (dala se slepiti).

Vedle popelnice malé seděla velká popelnice tvaru misovitého, již pokrývala mísa. Popelnice měla mnoho pálených kostí lidských na drobnou roztlučených a promíchanych popelem a hlinou.

U velké popelnice byla nádoba dosti vysoká s popelem a hlinou. Celý hrob měl hloubku 1 m.

Jindřich Slovák na pohřebišti.

I. hrob. Pan Jindřich Slovák píše o tom, jak přišel na pohřebiště a jak se mu tam dařilo, v tento smysl:

„Když se sbírka má předměty na Hradisku získanými rozhojnila, jal jsem se přemýšleti na podzim r. 1887 o tom, kde by as bylo pohřebiště. Od rolníků a p. učitele Fily jsem zvěděl, že jsou hroby na polích pod Hradiskem a že leží mělce; kde by byly, tajilo se.

Jednoho dne pustil jsem se se soudruhy na pozemky pod Hradisko, abych pátral po hrobech.

Zkoušeli jsme zde onde vykopávající jamky na 15—30 cm hluboké; pátrání naše zůstávalo však bez výsledku. Soudruzi mě opustili, aby se pobavili na „žárovisku.“ Já zůstal samotný. Kopal jsem jamku za jamkou; v desáté jamce¹ pozoroval jsem střípky a ve hloubce 30 cm narazil jsem na okraj nádoby. Odstraňuje hlinu kol nádoby přišel jsem na nádobu druhou, menší, pak na třetí docela malou s miskou. Měl jsem, po čem jsem toužil.

Všecky nádoby ve hrobě byly valně poškozeny; nejmenší byla nejzachovalejší.² Prostřední měla kol hrdla na čtyř stranách ozdobu.

II. hrob. Poblíž hrobu I. objevil se hrob II. s velkou popelnicí (průměr 45 cm). Hořejší část (okraj) byla pluhem urýpnuta. Popelnice

¹ Pole, na němž bylo kopáno, v poznámkách není blíže označeno.

² Nejmenší dala se sestavit; prostřední a velká poskytla po sestavení nádoby částečné.

tato stála samotna, chovala hlinu a v ní dvě menší nádobky bez okras a dvě misky.¹

III. hrob. Zdar na pohřebišti lákal k nové práci. Po týdnu přišel jsem na pole opět a našel jsem hrob III. Hrob choval dvě popelnice a mísu; vše bylo tíží země rozdrceno. Popelnice spočívaly na popeli a chovaly rozdrobené kosti a popel.²

IV. hrob. Při třetí výpravě na pohřebiště podařilo se mi nalézt hrob IV. Polohu nádob znázorňuje číslo 7. (tab. VIII., obr. 1.), a jsou tyto:

Popelnice s dvěma protilehlými oušky pod hrdlem a čárkovanou ozdobou.

Menší nádoba hrnkovitá byla poklopena.

Velká popelnice měla hořejší část pluhem nrytou.

Mísa úplně zachovalá.

Nádobka dvojítá s kulatým ouškem. Dutiny obou nádobek jsou v místě, kde nádoby souvisejí, spojeny dírkou, takže voda, do jedné nádoby nalitá, přeteče dírkou do druhé. Nádoba tato vyplněna byla hlinou. V ostatních nádobách byly kůstky vyjímajíc mísu.

Všecky nádoby spočívaly na popeli, v němž se nacházely uhlíky ze dřeva dubového.

Všechny nádoby byly zachovány.³⁴

Poznámky J. Slovák končí hrobem IV.⁴

Práci jeho na pohřebišti vůbec znázorňuje na plánu (tab. VII.) značka ●. Jest to Slovákův vlastnoruční zápis. Mimo to dají se jeho výkopy sledovati na číslech předmětů, jež ve Františkově museu jsou uloženy. Dle těchto čísel dá se alespoň přibližně zjistiti počet předmětů, jež zachránil.

Dle značek na pláně odkryl J. Slovák v letech 1887—1890 na 104 hroby, z nichž 40 úplně uloženo ve Františkově museu. Zachránil 102 nádoby a něco předmětů bronzových (nůž, knoflíčky, kronžky, zlomky jehlie, náramků, spon a prstenů), jež chová Františkovo museum.

¹ Velká popelnice dala se z části sestavit; malé nádoby byly úplně slepeny.

² Ze střepů sebraných podařilo se sestavit popelnici s kalíškovým podstavcem a mísu téměř celou.

³ Předměty do konce r. 1887 v Obřanech nasbírané daroval J. Slovák Musejnímu spolku Brněnskému.

⁴ Poznámky o práci v letech 1888—1890 poslal J. Slovák dle sdělení do Františkova musea, ale tam jich není.

Jan Fila na pohřebišti.

Jan Fila, bývalý učitel v Obránech, pracoval na Hradisku od r. 1882. Na pohřebišťě, jak shora bylo připomenuto, dostal se r. 1885.

Dle sdělení otevřel od r. 1885—1889 celkem 82 hrobů, jež mi do plánu (tab. VII.) sám zapsal.

V 26 hrobech nalezl nádoby zachovalé, v ostatních pouhé střepy a spodní části nádob. Úkaz ten vysvětluje rozoráním.¹

Ze všech hrobů byly pouze dva vymazány jilem. Jeden z nich měl 9 nádob (pole Zouharovo v Příčnicích) a druhý 13 (pole Dvořákovovo v Širokých); byl to největší počet nádob v jednom hrobě.

Jeden hrob byl obložen kameny (pole Dvořákovovo v Širokých) a choval nejbohatší kořist, totiž 10 náramků bronzových, knoflíčky bronzové a perleťové korálky (tab. XIV., obr. 1., 2., 3., 5., 6., 7., 11.—14. a tab. X., obr. 16., 32.).

V jednom hrobě (pole Zouharovo v Příčnicích) nalezl dva broušené kamenné nástroje, v jiném (na poli Srbově v Příčnicích) sponku železnou (tab. X., obr. 27.). Podobnou sponku železnou s náramkem bronzovým choval hrob na poli dra. Domluvila v Širokých (tab. X., obr. 26.).

V jednom hrobě (na poli Srbově v Příčnicích) nalezl skleněné korálky (tab. X., obr. 36.) a dvojitou nádobku (tab. XI., obr. 27.); podobnou nádobku nalezl v jiném hrobě na téže poli (tab. XI., obr. 31.).

Mimo to vyzvedl několik jehlic a jejich zlomky (tab. XIV., obr. 8., 9., 10., 18., 19., 24., 29. atd.), zlomky náramků (tab. XIV., obr. 16.), náušnice (tab. XIV., obr. 46., 45., 36., 37., 34.), závitnicovou patku železné fibule (tab. X., obr. 30.), zlomky fibulí bronzových (tab. X., obr. 12., 13., 14., 15.), skleněný kroužek (tab. X., obr. 28.), koral z modrého skla (tab. X., obr. 31.), tři hladké kaménky (tab. X., obr. 24., 25., 34.), hliněný dvojitý kuželek (tab. IV., obr. 34.) a četné slité kousky bronzu (tab. XIV., obr. 20., 61.—74.).

V uspořádání nádob ve hrobech pozoroval toto:

Hrob měl obyčejně jednu velkou nádobu (popelnici) a kolem ni rozestaveny byly nádoby menší.

¹ Předměty, jež Fila na Obránech nasbíral a dobyl, uloženy jsou ve sbírkách Musejního spolku Brněnského, jemuž je daroval.

Ve třech hrobech byly nádoby menší uloženy v nádobě velké.

Ve dvou hrobech byly velké nádoby pokryty misami dnem zhůru.

Bronzový přídavek byl obyčejně ve spodní části nádoby mezi roztrštěnými kostmi a popelem.

Ve hrobě, jenž obložen byl kameny, ležely náramky u nádob.

Kosti nalezaly se ve většině hrobů v popelnících, řidčeji v misách.

Hloubka hrobů kolísala mezi 0·3—0·8 m.

V poloze hrobů pravidelnost nepozoroval.

Při 17 hrobech poznamenal situaci nádob, z nichž 15 uvedeno je na pláně (tab. VIII., obr. 1., číslo 8.—22.).

Musejní spolek Brněnský.

Roku 1888 zaražen byl Musejní spolek v Brně za účelem, aby drahé památky, jež rodný kraj poskytuje, se zachovaly a nerozešly.

Pp. Zouhar, Fila, Vitkovič, Fr. Slovák a Jindřich Slovák byli mezi prvními, kteří spolek svými sbírkami obdarovali.

Na program práce spolkové položeno mezi jiným zkoumati, pokud možno, Obránské pohřebiště. Došlo k tomu z jara r. 1890.

Pan J. Fila zastáváje vedle svého úřadu učitelského též místo obecního sekretáře v Obranech vymohl mi u pp. Ant. Srby a J. Srby svolení ku zkouškám na jejich pozemcích.

I. hrob. S prací na pohřebišti počal jsem, maje společníkem p. Filu, dne 2. dubna 1890 v Šírokých na poli Ant. Srby.

Z několika zákopů jsem poznal, že paběrkuji. Teprv po delší práci našli jsme místo, kde půdou nebylo dosud hýbáno. Země temně zbarvená a dva střípky věštily dobrý úhoz. Ve hloubce 0·42 m pod povrchem dodělali jsme se okrajů tři nádob. Když půda patřičně do kola byla odstraněna, objevil se hrob čís. I. (viz plán tab. VII.). Situaci nádob označuje číslo 23. (tab. VIII., obr. 1.). Nádoby byly rozpraskané a velice vetché a při nejmenším dotknutí se drobily. Velká nádoba (popelnice) tvaru kulovitého s hrdlem ven vyhrnutým chovala rozdrčené kosti s popelem. Opodál ní ležela hromádka střepů. Menší popelnice vyplněna byla popelovitou černicí a miska chovala popelovitou blínu.

Další pokusy v sousedství nic neposkytly.

I překročili jsme na pole J. Srby v Příčnicích. Bylo na něm dle sdělení Filova také již kopáno (Fila, Zouhar, Slovák), ale poměrně nejméně.

II. hrob. Počali jsme s prací 1 *m* od stezníka. Při druhém zákopu objevil se hrob II. Polohu nádob značí čís. 24. (tab. VIII., obr. 1.) a vzhled obr. 5. (tab. IX.).

Hrob choval velkou popelnicí bezokrasovou, menší popelnicí s dvěma protilehlými nchy mezi hrdlem a vydutinou břišní a ryhami zdobenou, malou popelníčkovou nádobku úplně zachovalou, misku šálkovou, tuhovanou s okrajem ven zahnutým a misku talířkovou s okrajem do vnitř ohnutým.

Obsah v nádobách: Velká popelnice chovala rozdrobené kosti promíchané popelem, menší hlínu popelovitou, malá popelníčka taktéž hlínu popelovitou, miska talířková černicí a miska tuhovaná hlínu s popelem.

Vedle misky mezi popelnicí velkou a miskou bylo něco zdobených kostí, a v nich nalezen bronzový nožík (tab. XIV., obr. 50.). Délka nože 8 *cm*, šířka 1·5 *cm*, délka držadla 3 *cm*. Nůž je velice opotřebovaný patina chatrná.

Popelnice velká má totožný tvar s hlavními popelnicemi Měnickými.

III. hrob. Od hrobu II. hnál jsem příkop na 1 *m* široký rovnoběžně s pěšinou. Ve vzdálenosti 3·75 *m* od hrobu II. narazil jsem na hrob III. Hrob tento ležel 0·44 *m* pod povrchem a choval 6 nádob, jež, ač byly dosti zachovalé a pěkně držely pohromadě, přece bez úrazu nezůstaly. Polohu znázorňuje čís. 25. (tab. VIII., obr. 1.) a vzhled obr. 1. (tab. IX.).

Hrob choval popelnicí baňatou s hrdlem ven vyhrnutým, popelnicí menší tvaru podobného, popelnicí menší s dvěma protilehlými širokými úsky, dva šálky a misku tuhovanou s ozdobou vně i vnitř.

Obsah v nádobách: Popelnice baňatá vyplněna byla rozdrobenými pálenými kostmi, popelnice menší chovala drobtý kostí, popel, hlínu a ublíky, popelnice s úsky kůstky dětské, šálky a miska pouhou hlínu popelovitou. Kořist bronzová scházela. Opodál nádob byla hromádka střeptů.

IV. hrob. Od hrobu III. pokračoval jsem směrem na jih, poněvadž černice hrobem tímto nekončila. V málo okamžicích bylo viděti, že práce nebude marnou, neb brzy narazil nůž na střípek, brzy zabělala se pod ním kůstka.

Ve hloubce 0·45 *m* přišli jsme na nádoby hrobu IV. Polohu nádob viděti na čís. 26. (tab. VIII., obr. 1.) a pohled na obr. 2. (tab. VIII.).

Hrob měl 7 nádob, a to popelnici velkou s pupíky na břiše, tři menší popelnice, z nichž jedna s uchem při břiše, šálek a dvě mísky.

Obsah v nádobách: Všecky čtyry popelnice chovaly kosti rozdrobené, popelem a hlinou promísené; šálek a mísky měly hlinu s popelem.

Nádoby byly vetché. Větší miska měla okraj kanelovaný, menší byla tuhována a okrasou vně i vnitř opatřena.

Hrobem IV. přerušil jsem prozatím práci na pohřebišti, nechtěje dalším rypáním v osetých polích prokázat ochoty pp. rolníků nadžívatí.

V. hrob. K opětné práci na pohřebišti dostal jsem se teprv po prázdninách r. 1891.¹ Pan učitel Fila sdělil mi totiž listem 15. září 1891, že na poli J. Srby přišel na hrob a že jeho rozebrání odkládá do mého příchodu.

Hrob p. Filou nalezený ležel 9 m od stezníku a 3 m od brázdové meze (V., tab. VII.), byl 0.35 m hluboký, a nádoby měly rozlohu, jak ji znázorňuje čís. 27. (tab. VIII., obr. 1.) a vzhled, jak značí obr. 3. (tab. VIII.).

Nádoby v něm byly tyto:

Velká popelnice, menší popelnice, velký šálek.

Nádoby byly velice poškozené a vetché a po odstranění obsahu se rozpadly.

Obsah: Popelnice velká vyplněna byla rozdrcenými kostmi a popelem, popelnice menší chovala černavou hlinu, a šálek též hlinu s popelem.

VI. hrob. Od hrobu V. mířil jsem průkopem podél meze do délky 4 m. Nemoha se směrem tímto ničeho dopracovati, vrátil jsem se ku hrobu V. a zkoušel štěstí směrem na jih v délce 2 m, nato opět rovnoběžně s mezí směrem ku Planičkám. Po delší obtížné práci přišli jsme na hrob VI. Hrob VI. ležel 0.42 m pod povrchem a měl 7 nádob; polohu znázorňuje čís. 28. (tab. VIII., obr. 1.) a vzhled obr. 6. (tab. IX.). Seznam nádob: Tři mísky, tři osudí, a spojitě nádobyky.

Obsah: Prostřední z mísek chovala kosti, ostatní vyplňovala hlína popelovitá s četnými uhliky dřeva dubového.

VII. hrob. Od hrobu VI. zaměřil jsem na Planičky konaje metr

¹ R. 1890 a 1891 ztrávil jsem dobu prázdnin na pohřebišti Měnickém.

od metru zkonšku hlubším zákopem, abych si odkrýváním hluchých míst ušetřil práci. Když jsem pokročil do vzdálenosti 7 m, udeřil jsem na půdu temnější; byl jsem na stopě. Ve hloubce 0·46 m objevilo se dno nádoby, a brzy na to celý hrob. Polohu nádob značí obr. 29. (tab. VIII.) a pohled obr. 2. (tab. IX.). Hrob měl čtyry nádoby a to: popelnici přikrytou misou, nízkou popelnici v břichu značně vydutou s uchem při hrdle a úzkým hrdlem a misku s okrajem do vnitř zahrnutým a malým uchem.

Obsah. V popelnici poklopené misou byly rozdrobené kosti, v popelnici menší a v mise popel s hlinou a uhlíky.

Nádoby daly se zachovati, ač byly vetché a v rukou se rozpadaly.

VIII. hrob. Od hrobu VII. pustil jsem se na sever ku brázdě mezové chtěje se dostat, zkoumaje pole na příč, do čáry hrobu V. Dosáhnuv toho po 2 m pokračoval jsem vedle meze na východ a po 2·5 m objevil se hrob VIII., obr. 30., tab. VIII.

Hrob byl velice chudý; měl toliko jednu popelnici a kousek od ní hromádku střepů z různých nádob. Popelnice vyplněna byla drobtý kosti a popelovitou hlinou s uhlíky. Střepy z ní byly sebrány a později slepeny. Opodál nádob hromádka střepů.

IX. hrob. Od hrobu VIII. pracoval jsem opět napříč pole a dosáhl hrobu IX. s jedinou popelnici, jež misou byla přikryta (čís. 31., tab. VIII.); misa byla tlou země přes popelnici šikmo svezena a úplně rozdrčena; popelnice byla kulovitá bez ozdoby. Obsah: drobné kůstky s popelem.

X. hrob. Pět metrů od hrobu IX. udeřil jsem na hrob X. (čís. 32., tab. VIII.). Podobal se úplně hrobu IX., chovaje pouze popelnici s poklopenou misou a hromádku střepů opodál.

Obsah: v popelnici nalezeny byly roztříštěné kosti, dvě stoličky a jeden přední zub. Na dně byly slité drobtý bronzové a bronzový nožík. Délka čepele 6·5 cm, patky 2·5 cm, šířka u patky 1·5 cm (tab. XIV., obr. 51.). Patina je zrnitá a opotřebená značně. Opodál hromádka střepů.

Výtěžek celkem byl velice uspokojivý.

XI. hrob. Hroby, jež jsme dne 17. září 1891 na poli Jana Srby odkryly, nutkaly přistoupiti k opětné práci. K té příkroče dne 30. září; účastnil se jí též prof. Dr. Dvorský.

Zákop učiněn ve směru, kde byly objeveny hroby č. V. a VIII. Vykonáno bylo několik zkusných zákopů, až jsme padli na černici poblíž

mezové brázdy. Když byla ornice na prostoru 1·5 *m* do čtverce odklizena, bylo místo hrobu svým ztemněním zcela zřetelné. Ve hloubce 0·5 *m* seděl hrob XI. Choval pouze mísu, na níž poklopen byl při jedné straně na okraji šálek (tab. VIII., čís. 33., a tab. IX., obr. 3.).

Obsah: Misa vyplněna byla rozdrobenými kostmi a popelovitou hlinou, šálek, úplně zachovalý, choval hlinu s uhlíky.

XII. hrob. Šest metrů od hrobu XI. na jih (tab. VII.) bylo viděti střepy na povrchu; náležely popelnici. I vykonán byl v místě zákop a poskytl hrob XII.; byl chudičký. Nalezena byla pouze spodní část rozorané velké popelnice, v níž byly rozdrobené kosti s popelem.

Poněvadž černice, v níž popelnice seděla, táhla se směrem k cestě (pěšině), dal jsem tímto směrem ornici odstraniti a našel do délky 1·20 *m* a do šířky 0·8 *m* půdu úplně černou. Těše se nadějí, že dodělám se hrobu zvláštního, přikročil jsem ku práci s nožem a lžící. Střepů byla hojnost, a zem samý uhlík. Práce konána byla s velikou pozorností zvláště pak, když se nám pod nožem zazelenal zde onde drobet bronzový. Všichni jsme dychtivostí hořeli, zvláště když dosáhli jsme hloubky 0·6 *m*, a střepů, popele a uhlí přibývalo. Ve hloubce 0·7 *m* dosáhli jsme konečně mrtvého dna, ale hrob jsme nenalezli. Jáma vyplněná černicí byla 1·2 *m* dlouhá a 0·8 *m* široká a chovala vedle velkého množství uhlí a popele přecetné střepy z nejrůznějších nádob pohřebních.

Jamou touto byla práce na pohřebišti pro rok 1891 ukončena.

K nové práci došlo 4. května 1892.

XIII. hrob. Pro rok 1892 měl Musejní spolek pronajat onen pozemek Jana Srby, na němž odkryty byly r. 1890 hroby II. III. a IV. O prázdninách roku 1890 a 1891 pracovali tu pp. Fila a oba bratři Slovákové.

Ježto nám scházel zápis odkrytých tu hrobů, bylo nesnadno uhodnouti, kde dosud kopáno nebylo.

Vykonali jsme více zkoušek, ale přicházeli jsme opět a opět na místa již přehrabaná. Pátrajíce po končinách, kde by ještě kopáno nebylo, dospěli jsme až ku stezce Bilovické, jež 0·25 *m* nad polem je vyvýšena.

Ve břehu této cesty trčel střípek, a půda pod ním, když ornice byla odhrábnuta, měla nádech temnější. I přikročeno tu ku práci a ve

hloubce 0·58 *m* pod povrchem objeven hrob XIII. Hrob měl 4 nádoby s polohou, jak znázorňuje čís. 35. (tab. VIII.).

Seznam nádob: Velká popelnice, menší popelnice tuhovaná, dvě mísky, z nichž jedna měla úško. Popelnice tuhovaná měla rýhy kol hrdla, dvě malá protilehlá úška mezi hrdlem a kol břicha mělké důlky, od nichž kolmo přes břich vedou trojnásobné rýhy.

Obsah v nádobách: Popelnice velká vyplněna byla rozdrobenými kostmi a popelem s četnými uhlíky. Na blízku hromádka střepů.

Popelnice tuhovaná obsahovala jen hlinu popelovitou, a mísky též hlinu s popelem.

XIV. hrob. Od hrobu XIII. přestoupili jsme do míst, kde našli jsme svým časem hrob III. a IV. Položili jsme zkušební příkop od hrobu III. na východ a ve vzdálenosti 3 *m* objevily se nám střípky, jež vedly na hrob XIV. Hrob byl 0·42 *m* hluboký a choval 6 nádob. Polohu nádob označuje čís. 36. (tab. VIII.) a vzhled obr. 4. (tab. IX.).

Seznam nádob: Popelnice velká baňatá poklopená mison dnem vzhůru; popelníčka hladká bez okras, mísa v misce, šálek se širokým úskem.

Obsah: V popelnici velké byly rozdrobené kosti s popelem, v popelníčce hlína popelovitá, v miskách hlína popelovitá, v šálku hlína popelovitá a na dně velký bronzový knoflík (tab. X., obr. 1.) hmotný, jenž má 2 *cm* v průměru a je 1·4 *cm* vysoký váží 16·3 *g*. Vedle šálku ležela kamenná placička s dírkou podoby sekyrkové (tab. X., obr. 17.).

Nádoby byly chatrné, ale daly se zachránit.

Jsouce s hrobem XIV. hotovi, ustanovili jsme se na tom, podniknouti ještě jeden zákop, a to v bezprostředním sousedství právě prokopaného hrobu, poněvadž jižní jeho stěna byla nápadně černá a plná uhlíků. Šli jsme po černici a vybrali tak prostor 1 *m* dlouhý, 0·74 *m* hluboký, našli v něm plno střepů, popele a uhlíků a tři drobtý bronzů, ale na pohřeb jsme nepřišli.

Jáma tato objevila se něčím podobným, jak jsme viděli u hrobu XII.

Jamou touto ukončil jsem prozatím práci na pohřebišti Obřanském v pevně naději, že tu znovu počnu, jak se vhodná doba dostaví.

Pohřebiště celkem.

Pohřebiště Obřanské vyniká rozlehlostí. Prostranství, na němž hroby byly odkryty, má plochy okrouhle vzato 4 hektary. Tím nechci

řici, že by se pouze na tento prostor obmezovalo; možno, že je mnohem větší.

Zjištěná rozlehlost dokazuje, že se tu dlouho pohřbívalo a že osada, již pohřebiště náleželo, byla četně obydlena.

Přihlédneme-li k poloze hrobů, vidíme jakous takous pravidelnost v poloze, alespoň v Širokých u hrobů Slovákových, ale vzdálenost hrobu od hrobu nikde se nejevila pravidelnou.

Na povrchu zuánek není; pouze tam, kde hrob pluhem byl rozryt, objevily se střepiny, a těmi hrob se prozradil.

O násypu sebe menším nikde není potuchy.

Když nalezen byl hrob, nedalo se určití, v které vzdálenosti bude mítí souseda; ten hledán byl vždy zkusmo.

Všecky hroby ležely celkem mělce pod povrchem, průměrně 0·2 až 0·6 *m*, t. j. tak hluboko, jak mocnou je vrstva nad zvětralým syenitem. Nezřídka spočívaly nádoby na skále. Na místech, kde hlíny je více, ležely hlouběji. Slovák našel hroby (6) skoro na 1 *m* hluboko, ba u třech obnášela hloubka přes 1 *m*, a J. Vitkovič měl hrob 1·5 *m* hluboký, jak Fila sdělil.

Dle toho je možno, že v dobách, kdy pohřby byly ukládány, hloubka byla větší, ježto půda jsouc od dlouhých časů zorávána, může býti zejména v místech svahovitých odplavena.

O šířce a délce hrobů (jam) rozhodoval počet nádob; průměr býval v délce i šířce stejný 0·4—0·8 *m*; podélných hrobů bylo poskrovnu.

Jen výjimkou vyložen byl hrob kamenem neb byl vymazán. Koudelka a Fila našli dva, kameny vyložené a tři, hlinou vymazané.

Valná většina hrobů měla po více nádobách; jedna nádoba ve hrobě byla řidkostí. Některé hroby měly až 12 nádob; o počtu rozhodovala snad zámožnost, snad společenské postavení, snad četnost příbuzenstva.

Nádoby stály obyčejně pohromadě tvoříce hnízdo tu větší, tu menší; zřídka byl hrob roztrousen.

Nádoby jsou tohoto druhu:

Velká popelnice, menší popelnice, osudí, hrnčec, miska, šálek, slznička, nádobka dvojité.

Velká popelnice. Z nádob vyniká obyčejně jedna větším měrem; jest to vlastní či hlavní popelnice (tab. XI, obr. 1., 4., 5., 6., 9., 12., 22., 29.), ostatní nádoby bývají menší.

Tvar hlavní popelnice není jednostejný; tu je dosti vysoký se štihlejším hrdlem a úzkým otvorem s okrajem ven vyhrnutým (obr. 1., 4., 22.), tu baňatý s nižším hrdlem, někdy rovným, někdy též ven zahnutým.

Popelnice bývá někdy přikryta mísou, někdy pouhými střepy, častěji je bez pokrývky. Ve dvou případech (Slovák a Fila) spočíval na popelnici plochý kámen.

Popelnici velkou zastupuje zde onde mísa o širokém průměru v hrdle a o úzkém průměru ve dně (tab. XII., obr. 50.—53.).

Výroba je ruční, vyhlazení dobré, vypálení neúplné. Hnota je z hlíny dobře vypracované, stěny nejsou silné.

Ozdoba obyčejně schází. Někdy se vyskytují pupíky pod břichem (tab. XI., obr. 5., 6.), někdy nad břichem (obr. 1.), někdy ucha (tab. XI., obr. 4.) obyčejně s malým otvorem.

Popelnice bývá vyplněna kostmi lidskými, rozdrobenými, jež do nádoby jsou nacpány; mimo kosti je v nádobě též popel a něco hlíny s uhliky. Vše bývá mnohdy jako zpečeno. Vrstvu horní tvoří obyčejně zlomky kostí lebečných. Drobtý kostí mají lom ostrý, byly tudíž celé kosti násilně na kameni roztloukáním drobeny. Mnohé jsou šedomodré, mnohé bílé působením žáru (tab. X., obr. 5., 6.). Zuby jsou dosti husté.

Popelnice chovají někdy památku bronzovou, celkem nepatrnou, zřídka celistvou. Památka je někdy na povrchu, někdy uvnitř mezi kostmi, někdy na dně; velice zřídka mimo nádobu a to ve zlomech.

Kolem popelnice hlavní rozestaveny jsou nádoby ostatní, a sice: jedna, neb dvě, neb tři (zřídka čtyry) popelnice menší, osudí, mísky, šálky, slzníčky a někdy i jiné přímětky (bromádky střípků).

Popelnice menší. Popelnice menší stojí zhusta bezprostředně vedle popelnice hlavní. Je celkem nízká o hrdle úzkém, častěji ven zahnutém, zřídka rovném, bývá v břiše široká, zhusta tuhovaná a v tomto případě obyčejně umělecky zdobena (tab. XI., obr. 7., 8., 10., 11., 15., 16., 13., 14., 23., 24., 25., 26., 28., 30., 32., tab. XII., 1., 2., 4., 6., 8., 7., 9., 10., 11., 12., 13.).

Popelnice menší bývá obyčejně opatřena jedním neb dvěma úsky, jež umístěna jsou vždy nad vydutinou břišní, nikdy při okraji hrdla. Úška jsou malá a při tuhovaných nádobách (tab. XII., obr. 10., 11., 12., 13.) bývají mělkými ryhami zdobena.

Popelnice menší robeny jsou v ruce z hlíny jemné, jsou dokonale vyhlazeny a tuhované vypadají jako polírované.

Vypálení je neúplné.

Popelnice menší bývá velice zřídka poklopena miskou, spíše se nacházejí na povrchu střípky z malých tuhovaných nádobek (mísek, šálků).

Obsah záleží obvykle z kostí rozdrobených, popele a hlíny. Kdekoli zub se vyskytl, byl drobnější než v popelnici velké. Zde onde našla se v kostech bronzová drobotina obvykle ve zlomech (náramek, jehlice, náušnice, sponka, perličky skleněné a perleťové, prsten). Snad byly do popelnice menších ukládány pohřby ženské.

Osudi. Osudi je odruda popelnic menších (tab. XI., obr. 17., 20., tab. XII., obr. 5.). Výroba je ruční, dovedná, ozdoba při tuhovaných pěkná, vypálení nedostatečné. Uška, nad břichem položená, mají dirku, již lze sotva šňůrku protáhnouti, aneb jsou to pouhé dva pupíčky protilehlé. Velikost osudi je skrovná, někdy jsou nádoby tyto ve břiše sotva 5 cm široké. Věchost je u nich značná, drobily se obvykle na přecetné kousky. Ozdoba je rozmanitá a souhlasí s okrasou malých popelnic, t. j. kolem hrdla běží souběžné rýhy a od těch jdou souběžné rýhy svisle přes břich obvykle ve skupinách, a mezi nimi je okrasa přímočará, oblouková neb důlková a její kombinace (tab. XVI., obr. 7., 9.—18.). Dno bývá rovné neb oblé vypouklé, v jehož středu je někdy důlek do vnitř vtlačený. Málo kde chybí u nich nad ryhami a mezi ryhami skupina kolmých, obvyklejší šikmých čárek, jejichž počet nebývá stejný (tab. XVI., obr. 9., 11., 13., tab. XV., obr. 5., 7.). Je-li čárkování toto (též obvykle u tuhovaných malých popelnic, mísek a šálků) pouhou okrasou neb něčím jiným, těžko rozsoudit. Osudička vzala obvykle za své.

Osudička byla vyplněna jen hlinou silně popelovitou; v dvou případech chovala kůstky dětské a v jednom kůstky ptačí.

Hrněček. Hrněček je na pobřežšti pravou vzácností (tab. XII., obr. 30.). Výroba je tatáž, jako nádob předešlých, totiž ruční; výzdoba schází. Obsah: pouhá hlina.

Miska. Miska je trojího druhu talířková, hnízdečková a šálková.

a) Miska talířková bývá hrubší, má okraj do vnitř zahnutý,

zhusta šikmo ryhovaný, má někdy malé úško pod okrajem a neb je bez něho. Výroba je ruční, hmota zhusta drobným pískem křemenitým neb syenitovým promísena, stěny jsou dosti silné, výzdoba je skrovná a vypálení dosti dobré (tab. XII., obr. 14., 15., 16., 18., 20., 21., 25., 26., 27., 28., 29.). Jedna (tab. XII., obr. 23.) má uvnitř zoubkovou malbu černou.¹

b) Miska hnízdečková bývá opatřena tu menším, tu větším odstávajícím uchem, vyskytá se tuhovaná i netuhovaná, ozdobená i bez ozdoby, okraj má rovný a je robena v ruce z hlíny jemnější než talířková (tab. XII., obr. 32., 33.).

c) Miska šálková je zboží velice jemné s bohatou výzdobou. Velikost je různá. Každá je opatřena úskem obvyčejně větším odstávajícím, jež vybihá z okraje hrdla a ústí na břiše; u menších bývá úško oblé, u větších připlacaté, široké a ryhami podél zdobené. Vyhlazení je dokonalé, vypálení slabé. Okraj bývá obvyčejně na ven mírně zahnut (tab. XII., obr. 34.—49.).

Ozdoba je vně i vnitř nádoby skoro pravidlem, záležejíc ze souběžných ryh kruhových, obloukových, čárkových a důlků (tab. XVI., obr. 1.—6., 8.). Výroba je ruční, vypálení nedostatečné.

Misky (talířkové, hnízdečkové i šálkové) chovaly v sobě skoro vždy jen hlínu a byly do sebe někdy vloženy, neb se nalezaly v nádobách jiných.

Poloha misek ve hrobech byla různá; někdy byly obráceny dnem zhůru, řidčeji byly k nádobě větší přiklopeny neb nahoře na nádobě poklopeny.

Slznička. Slzničku nazývám nádobku nejdrobnější, jež tvarem se podobá osudí. Slznička vyskytovala se ve hrobech jen pořádku a obvyčejně se v ruce rozdrobila. Slzničky byly tuhované i netuhované, s okrasou i bez ní, obvyčejně s dvěma protilehlými pupičky nad břichem, jež ouška měly značiti. Práce je ruční, vypálení nedostatečné. Vyplněny byly vždy pouhou hlínou.

Dvojitá nádobka. Za zvláštnost pohřebiště Obránského pokládám dvojitou nádobku² (tab. XI., obr. 27., 31.). Vyskytly se pouze

¹ Podobnou misku chová Františkovo museum.

² Dvojitá nádobka vyskytla se též na pohřebišti Těšnovicko-Bařickém; chová ji J. Slovák v Kroměříži.

čtyry; dvě chová Musejní spolek, a dvě se rozpadly. Dutiny břišní jsou spojeny. Spojité nádoby mají vzhled našich kalamářů; měly účel nejspíš obřadní.

Vedle nádob pohřebních vyskytovaly se častěji ve hrobech hromádky střepů, zvláště menších tuhovaných nádob. Poněvadž střepy tyto jsou z nádob různých a ve hrobě na sobě a do sebe byly položeny, nemohou býti věci nahodilou. Případ ten pozoroval Fila, Koudelka i Slovák. Účastníci průvodu pohřebního nejspíš nad hrobem nádoby lámaly a zlomky do hrobu na hromádku kladly.

Málo která nádoba pohřební byla bez porušení; většina byla na všech stranách popraskaná a rozpadala se, jakmile výplň bylo hnuto.

Hlavní příčina vězí v nedostatečném vypálení nádob. Porušení stalo se bezpochyby hned při pohřbu tím, že hlína, již nádoby byly přikryty, byla utlapávána. Domněnku tuto vážím z okolnosti, že některé nádoby byly v pravém slova smyslu na placku rozmáčknuty, což by se pouhým tlakem země sotva bylo stalo. Další rušení působil tlak země, vlhko a rostlinné kořinky.

Na mnohých nádobách je viděti po jedné straně památky žáru, jsou jinak zbarveny a očazeny.

Dle těchto známek soudím, že nádoby byly k místu, kde mrtvola byla pálena, přistavovány.

Na prostoru mnou prokopaném nalezl jsem dvě jámy, jež popelem, uhlíky a střípky oplývaly, a hlína v nich byla skoro černá. Fila, Koudelka a Slovák našli dle sdělení totéž. Mimo střepy chovaly tyto jámy i nepatrné drobty bronzu. Poněvadž jámy byly o něco hlubší (0·70 a 0·72 *m*) nežli hroby sousední a též delší a širší (1 a 1·2 *m* délka, 0·74 a 0·8 *m* šířka), a poněvadž hlína jejich stěn byla místy do černa vypálena, byl v jamách těchto sdělán oheň.

Mám za to, že mrtvoly nebyly páleny vždy v místě, do něhož nádoby byly vloženy, nýbrž že jistá část hrobů měla společnou spalovací jámu (žároviště), z níž zbytky upáleného byvše vyzvednuty jinde byly pohřbeny. V domněnce této potvrzuje mne ta okolnost, že jsem ze žároviště u hrobu XIV. vyzvedl střep, jenž se ku střepu ve hrobě XIV. na hromádce položenému úplně hodil.

Dle rozlohy žároviště byla mrtvola nejspíš v sedě pálena.

Upálení nebylo úplné, poněvadž kosti od žáru nezuhořelaty. Velká

část kostí zůstala celá, a bylo ji nutno rozdrobiti. Drobení dělo se na kameně kamenem. Ostré hrany drobtů tomu nasvědčují.¹

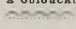
Ku spalování bráno bývalo dřevo dubové, jež dává mocnější žár než kterékoliv jiné. Že užíváno bylo dřeva dubového, dosvědčují uhliky jež i velikosti holubiho vejce dosahují.

Předměty z kovu.

Předměty z kovu, jež pohřebiště poskytlo, jsou až na skrovné zlomky sponek železných z bronzu, a sice: nůž, jehlice, šidlo, dlátko, náramek, nákrčník, náušnice, sponka, knoflík, prsten,

Nůž. Nůž má tvar, jaký poskytuje nejstarší kultura bronzová (tab. X., obr. 4.) a kultura Hallstattská (tab. XIV., obr. 50., 51., 52. 53., 54., tab. X., obr. 5.). Nejzachovělejší je ten, jež představuje obr. 54. (tab. XIV.), neb vypadá, jako by ani nebyl upotřeben (délka celá 11·3 cm, násada 4 cm, zvýšení nad násadou 5 mm, šířka násady 1·2 cm, šířka čepele u patky 2·3 cm). Patina na noži obr. 54. (tab. XIV.) a obr. 5 (tab. X.) je šedavě zelenavá a drsnými krupičkami pokrytá. Na noži obr. 5. (tab. X.) je 5 mělkých ryh podélně vytepáno. Patina dokonalá (délka 14·2 cm, patka 3 cm, šířka 2 cm, šířka patky 5 mm).

Rozměry ostatních nožů:

Tab.	Obraz	Délka celého nože	Délka násady	Největší šířka	Stav	Poznámka
XIII	4	10 cm	0·5 cm	3 cm	opotřeben.	<div style="display: flex; align-items: center;"> <div style="font-size: 2em; margin-right: 5px;">{</div> <div> <p>Při hřbetě má ozdobu z teček a obloučků</p>  </div> </div>
XIV	50	8 cm	3 cm	1·5 cm	opotřeben.	
"	52	12·4 cm	3 cm	1·6 cm	patina ořvená	
"	53	9 cm	2·5 cm	1·5 cm	opotřeben.	
"	51	8·3 cm	1·5 cm	1·8 cm	opotř. velice	

Mimo to poskytl hrob Filův ještě zlomek (tab. XIV., obr. 55.), jehož roztepaný hřbet skupinami drobných rýžek je ozdoben.

Jehlice. Jehlice je jednoduchá z drátu slabšího i silnějšího a

¹ V Měníku nalezl jsem kámen, na němž roztloukání se dělo, i kámen roztloukací.

má tvar hřebíkový, zhusta šavlovitě prohnutý. Hlavička bývá někdy kruhovitá (jako u drátěného hřebíku), někdy kuželovitá, někdy je tvořena jednoduchým neb dvojím zářezem do drátu, někdy má jeden neb dva vývalky, někdy je v ouško zahnutá (tab. XIV., obr. 4., 8., 9., 10., 18., 19., 22., 23., 56., 26., 76., 29.).

Jehla bývá hladká, někdy spirálově neb souběžně ve skupinách ryhová, někdy i čárkovou ozdobou (záseky) opatřená.

Délka i tloušťka jehlice kolísá; délka 8—16 *cm*, tloušťka 2—3 *mm*.

Šídlo. Pohřebiště dalo čtyři šídla; jedno (č. 17., tab. XIV.), je oblé, drsné, na obou stranách špičaté — délka 4·5 *cm*, jiné č. 77. je čtyřhranaté (zlomek — délka 3·2 *cm*), jiné č. 43. je při jedné straně hranaté, při druhé oblé (délka 5·5 *cm*) a opět jiné č. 59. je na jednom konci zaplácaté (délka 6·3 *cm*), na druhém oblé.

Dlátko. Dlátka vyskytla se tři (tab. XIV., obr. 57., 58., 78.); obr. 57. je na jednom konci při ostří 5 *mm*, při druhém 3 *mm* široké a 7·3 *cm* dlouhé. Obr. 58. je čtyřhranaté a hmotné, obr. 78. je čtyřhranné, připlácaté.

Náramek. Náramek je jako jehlice velice jednoduchý. Jest to silnější drát, jenž bývá na vnitřní straně plochý, na vnější oblý, někdy také přihranatý. Jest otevřený, konce dosahují k sobě neb přesahují přes sebe, jsou užší, zhusta zaokrouhlené, řidčeji přiseknuté (tab. XIV., obr. 1., 2., 3., 7., 14.). Jeden je na jednom konci v ouško zahnut (tab. XIV., obr. 38.).

Náramek je hladký neb má na vnější straně drobné, sotva viditelné rýžky ve skupinách kolmo položených.

Pouze dva náramky zachovaly svou původní podobu (tab. XIV., obr. 3., tab. X., obr. 12.), všechny ostatní byly buď rozevřené, neb násilně přelýbané, neb polámané (tab. XIV., obr. 1., 2., 5., 6., 11., 12., 13.).

Náramek zachovalý (obr. 3.) má v průměru 5·5 *cm* a 5·2 *cm*, tloušťky 6 *mm*; náramek obr. 12. (tab. X.) 6 *cm* a tloušťku 7 *mm*.

Tloušťka u náramků kolísá 4—8 *mm*.

Nákrčník dalo pohřebiště jediný; je z drátu kulatého a na 4·5 *cm* rozevřen. Průměr 13·2 *cm*, 12 *cm* (tab. X., obr. 11.).

Náušnice. Náušnice jsou buď lité neb ze slabého drátu točené (tab. X., obr. 22.). Z litých zachovali se pouze spodní části (tab. X., obr. 11., 8., 9., 20., tab. XIV., obr. 34., 15., 46., 45., 47.).

Sponka. Sponka je velice řídká. Celé pohřebiště dalo pouze jednu sponku celistvou (tab. X., obr. 7.) s osmičkovým zahnutím (pera a patky) na obou stranách v plech vytepaného a po obou stranách ozdobeného krunýře, četnější zlomky (krunýř, kus pera, jehly a spirálkově točené patky (obr. 29., tab. X.), čtyři zlomky závitnicových patek (tab. X., obr. 12., 13., 14., 15.) a listový krunýř s patkou (tab. XIV., obr. 35.). Vedle těchto zlomků bronzových nalezeny též rozrušené spony železné (tab. X., obr. 26., 27., 30.) a dvě ve Frant. museu.

Knoflíček. Knoflíčky objevily se v několika hrobech. Fila jich našel ve hrobě kameny obloženém 45. Knoflíčky jsou drobné, s ouškem slaboučkým, sotva pro nit dostatečným a hlavičkou tenkou, málo vypouklou. Knoflíčky tohoto druhu mohly sloužiti pouze k okrase myslím k okrase pasové, s jakou se do dnes setkáváme u lidu venkovského na opascích¹ (tab. X., obr. 16.).

Skutečný knoflík našli jsme ve hrobě XIV. (tab. XIII., obr. 1.), a Fila ve hrobě na Širokých (tab. X., obr. 2. a tab. XIV., obr. 25.).

Knoflíčky obr. 1. a 2. jsou lité. Knoflík na obr. 1. je bambulovitý a dutý; ouško tvoří silný drát napříč dutiny položený (váha 16·3 gr). Knoflík na obr. 2. byl ulit v celku, má úsko poškozené a váží 2½ gr. Knoflík na obr. 25. je vytepaný z plechu, vydutý s bradavičkou ve středu.

Prsten. Prsten, celkem předmět řídký, byl ze slabého drátu utočen a našel se celkový jen jeden (tab. X., obr. 10.), v ostatních případech jen ve zlomech (tab. XIV., obr. 36., 37.).

Všech předmětů bronzových bylo v tak velkém množství hrobů velice málo. Řídkost tato prozrazuje velikou vzácnost. Dýka a sekýrka scházejí úplně.

Na bronzu je viděti značný žár; předměty se zhusta roztavily (tab. XIV., obr. 20., 62., 74., 73., 68., 65., 75., 72., 63., 69., 70., 66., 71., 67., 64., 61.).

Nezřídka nalezeny byly pouhé drobky neb zlomky předmětů bronzových, jsou zohýbané a na polo neb úplně zlomené. Ukaz tento vysvětluji si tím, že cenný předmět lámán a ohýbán byl snad ze žalu

¹ Měnik dal též druh knoflíčků.

nad zvěčnělým, neb z té příčiny, aby jsa celým nezavdal podnět hrob oloupiti.

Bronz dostal se na Obrány obchodem. Musejní spolek chová kadlubek, jenž dle udání Fr. Slováka pochází z Hradiska (list akácový). Pochází-li kadlubek skutečně z Hradiska, pak této době hrobů popelnicových naprosto nenáleží. Nebo kdyby byl šperk na Hradisku do tohoto kadlubku lit, byl by ho zajisté i lid nosil a svým mrtvým nebyl by ho býval odpíral — šperk byl by se našel při tak četném množství hrobů i na pohřebišti. Kadlubek náleží době zcela jiné.

Jiná okrasa.

Vedle šperku z bronzu a železa poskytlo pohřebiště též ozdobu z kosti, perletě, skla, hlíny a kamene. Perličky perletové (54 kusů) s několika knoflíčky bronzovými našel Zouhar (tab. X., obr. 35.). Podobné perličky našel Fila (tab. X., obr. 32.) a z kosti (tab. X., obr. 33.).

Sklo je na pohřebišti velkou vzácností; neb mimo Filu, jenž našel 45 jemných modrozelených korálek (tab. X., obr. 36.), větší koral ze skla temně modrého (tab. X., obr. 31.) a kronžek ze skla nazeleňalého (tab. X., obr. 28.), nikdo jiný se skla na pohřebišti nedo-
pracoval. Perličky skleněné podobají se kostěným, jsou však slabší a místy žárem slité.

Ze vzácnosti skla a bronzu patrně, že se pohřby nedočkaly pokročilejší doby bronzové, a že se za doby rozvoje kultury Hallstattské na pohřebišti již nepohřbívalo.

Konečně sloužila k okrase i hlína a kámen. Fila našel v jednom hrobě provrtanou hliněnou placičku se třemi dírkami (tab. XIV., obr. 27) a v jiných třech po hladkých placičkách z tvrdého kamene (tab. X., obr. 24., 25., 34.); dírký u placiček kamenných scházejí — snad měly jiný význam než okrasový; dvě z nich jsou černé (obr. 24; 25. tab. X.), jedna obr. 34. špinavě žlutošedá.

Celkem kladu Obrány do sklonku doby neolithické, kdy se začala šířit do našich končin kultura Hallstattská.

Z úkazu, že na pohřebišti nenalezena žádná památka zbraně ani z kosti ani z kamene ani z kovu, možno souditi, že lid Obranský nebyl lidem válečným, alespoň ne lidem toho druhu, s jakým se setkáváme ve hrobech kostrových neb i popelnicových v mohylách.

Činím ještě zmínku o železe. Ze železa dalo pohřebiště pouze sponky; je z toho vidět vzácnost tohoto kovu. Kulturu Hallstatskou železo všude provází.¹

Na pohřebišti Obránském ukládali obyvatelé z Hradiska své drahé zesnulé k věčnému odpočinku. Pohřbívání dělo se spalováním; co po spáleném zbylo (kosti a popel), vkládáno do popelnic, k nimž přičiňovány i nádoby jiné snad s potravinami na dalekou pouť.

Závěr.

Přehlízejíce vše, co Hradisko a pohřebiště Obránské dosud poskytl, docházíme k těmto výsledkům:

Hradisko je sídlištěm po dlouhou dobu let nepřetržitě obývaným, ježto vrstvy kulturní nejeví se nikde přerušenými a obměněnými.

Sídliště toto prostíralo se hlavně po horní planinaté ploše a mělo snad jen skrovné výstfelky na východním horním svahu (Slovákovo žárovisko).

Hradisko bylo opevněno.

Opevnění poskytla z větší části příroda (ostré svahy), menší část provedla ruka lidská zjednavši násep z části kamenný, z části hlinitý, jenž srázným byl pouze na ven.

Lid na Hradisku přebýval v chýších. Spodní část chýše (as $\frac{1}{4}$) byla v zemi vyhloubena, ostatní část zvědala se nad povrchem. Část v zemi vyhloubená (0·6 m průměrně) byla na dně hlinou odjinud dopravěnou vymazána a po způsobě mlatu urovňána.

Chýše měla oddělení (výstupky).

Část chýše, jež nad jamou se zvědala, opatřena byla nejspíš kruhovou stěnou z prutů, jež hlinou vně i vnitř byly omazány.

Kryt podepřen byl silnými podstavci.

Hradisko obýval dle památek neolithec, jehož způsob života v mnohém se srovnává s neolithcem sídlišť jezerních. Živil se masem hovězím, kozím, koňským, srnčím, jelenním, vepřovým a zvířat drobnějších, potravou z mouky a nepohrdal ani říční škebli a hlemýžďem.

Neolithec Hradiska dožil se doby bronzové. Maje domácí zvířata,

¹ Pohřebiště Měnické, jež pokládám za mnohem mladší než Obránské, postrádalo dlouho železa, ale konečně přece dostavil se hrob, v němž vedle náramku bronzového objevily se i dva náramky ze železa a jehlice.

zasývaje obili, předa a snad tkaje a znaje se dovedně v hrnčířství byl usedlý.

Lid Hradiska pohřbíval své zemřelé s nevšední pietou na místě ku pohřbívání určeném pod Hradiskem.

Sídlíště na Hradisku vzalo za své požárem a bylo opuštěno před dobou římskou, nebo nenalezen ani jediný doklad, jenž by dobu římskou prozrazoval.

Obránské Hradisko s pohřebištěm souhlasí co do nádob zejména pohřebních a způsobu pohřbívání s Prusy (ve Slezsku pruském), Polici (u Val. Meziříčí), Nelešovicemi, Kokory, Tršicemi, Žalkovicemi (Slovák), Hradiskem (Slovák), Postupky, Těšnovicemi, Bařicemi¹ (Slovák), Bohuslavicemi, Měřovicemi (Slovák), Vrchoslavice (Pek), Mohelnici, Nezamyslicemi, Ivanovicemi, Křenovicemi u Kojetína (Slovák), Domaželicemi u Přerova (Pek) atd. atd., v Čechách s Korunkou, Ředice, Dražkovicemi, Rosicemi, Trnávku, Kuněticemi, Třebechovicemi, Hoříněvsi, Měnikem, Dobřichovem, Přepěti, Svijany, Libochovany, Veselím atd.

Pohled na mapu nás poučuje, že místa uvedená náležejí končinám, jimiž vody své valí řeky Odry, Bečvy, Moravy, Svitavy, Orlice, Loučná a Labe, že náležejí vůbec východní části Moravy a Čech.

Jeví-li se úplný souhlas v nádobách pohřebních a způsobu pohřbívání, lze za to míti, že končiny od Odry k Labi obýval v době Hallstattské lid sobě příbuzný. Rozsáhlá pohřebiště, jež po sobě zanechal, svědčí o jeho četnosti a stálém pobytu na místě. Že by kratší pozdržení se v místě aneb procházení místem společný hřbitov zanechalo, není pravdě podobno.

Pronést se o národnosti lidu tohoto byla by pouhá domněnka; k úsudku takovému nynější materiál archaeologický ještě nedostačuje.

Končí slovy: Pohřebiště i Hradisko Obránské jsou nad míru důležitá místa pro srovnávací archaeologii, ale nejsou dosud řádně prozkoumána. Kéž by se tak stalo v době nejbližší!

Dodatek.

Letošní práce na Hradisku, koncem srpna předsevzatá a dosud neukončená, dala opět chýši v blízkém sousedství obou chýší shora popsaných.

¹ Rozlehlé pohřebiště, z něhož četné předměty chová J. Slovák.

Nová chýše poskytla vedle značného množství střepů a kostí (6 beden) četné artefakty. Mimo to vyzvednuta byla z chýše část lebky lidské staršího individua (lebka je na dvou místech úderem rozražena) a spodní čelist mladého individua.

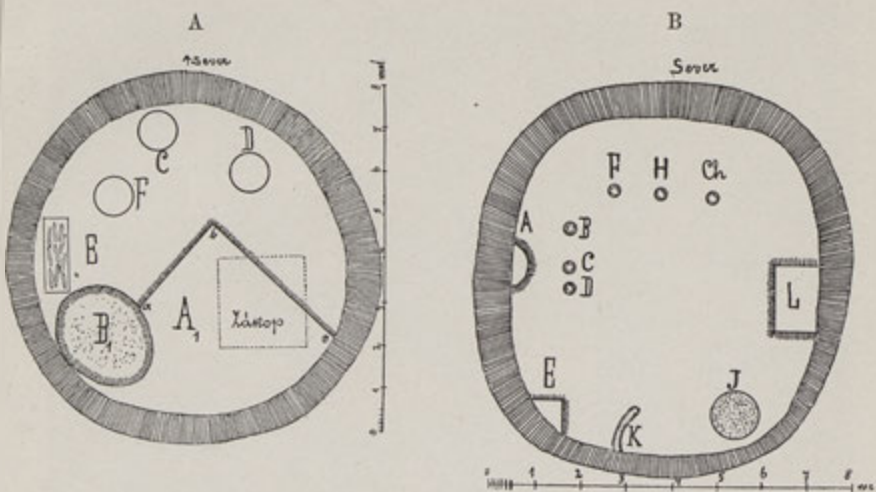
Též jsem se dopracoval čtyř celistvých nádob; dvě menší jsou úplně zachovalé, obě velké (jedna má 0·71 *m* šířky ve břiše a 0·4 *m* šířky v hrdle) byly tlakem země rozmáčknuty.

Poněvadž práce dosud není ukončena, zůstavuji si popis chýše pro dobu příští.

Tab. I.



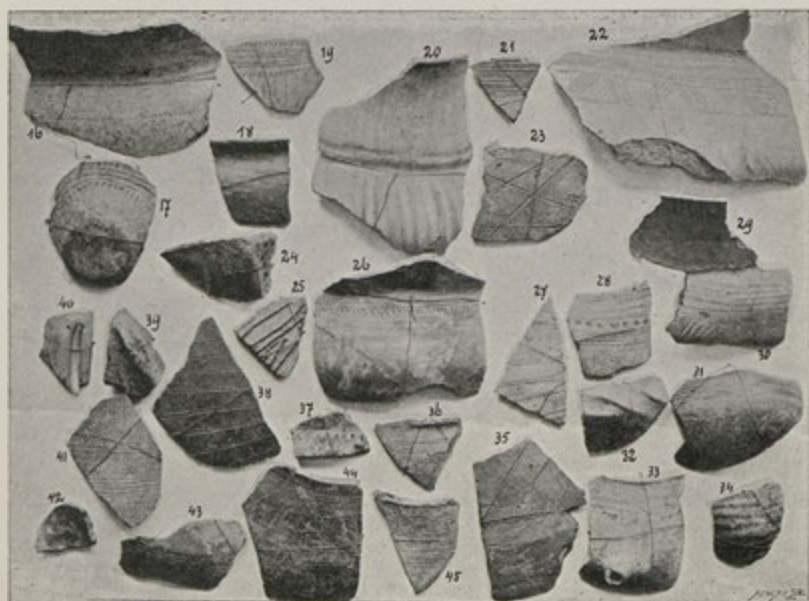
Tab. II.



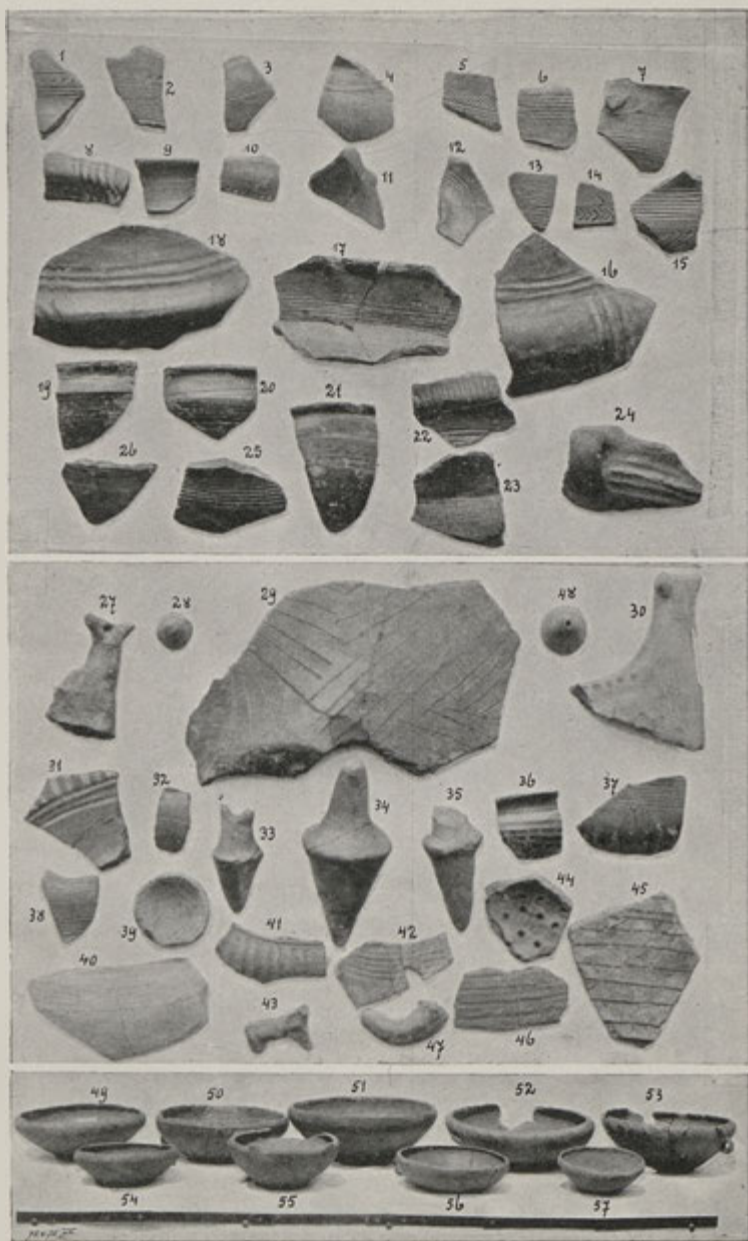
Obr. 1.

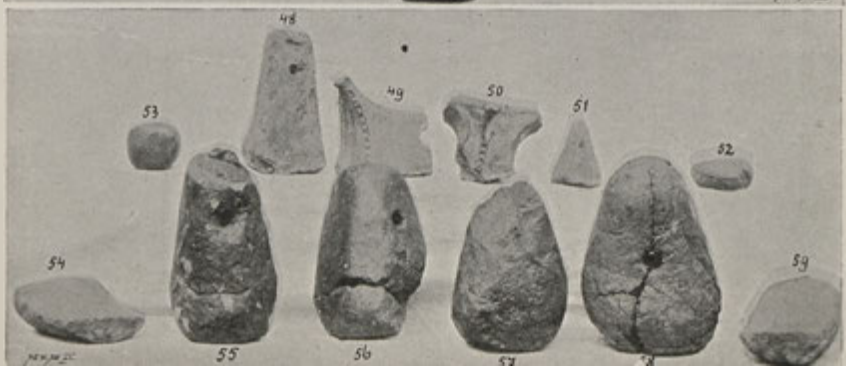
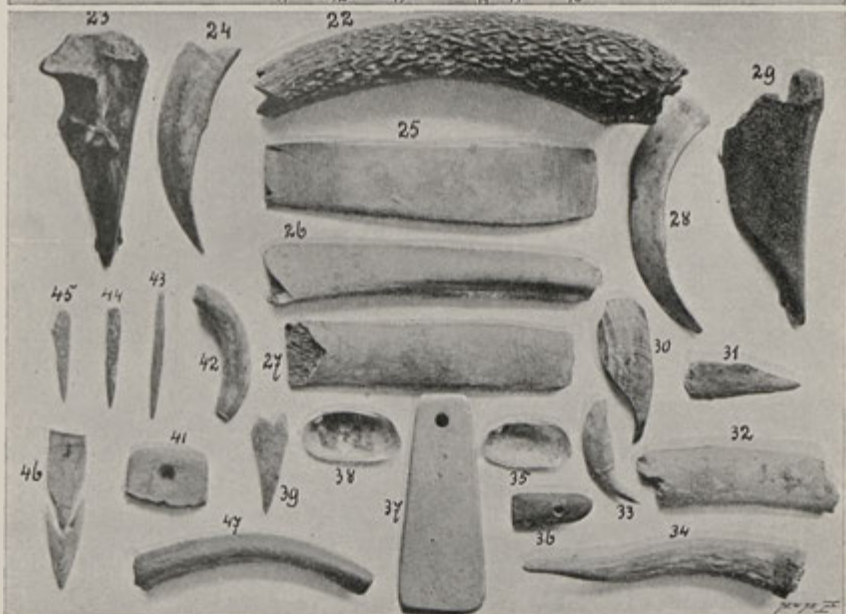
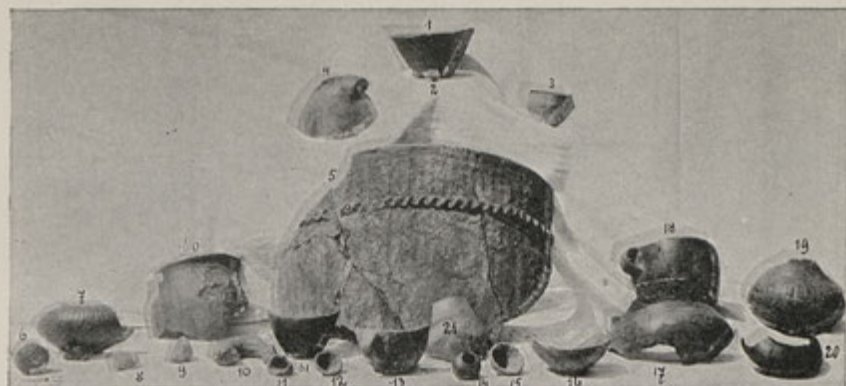


Tab. III.

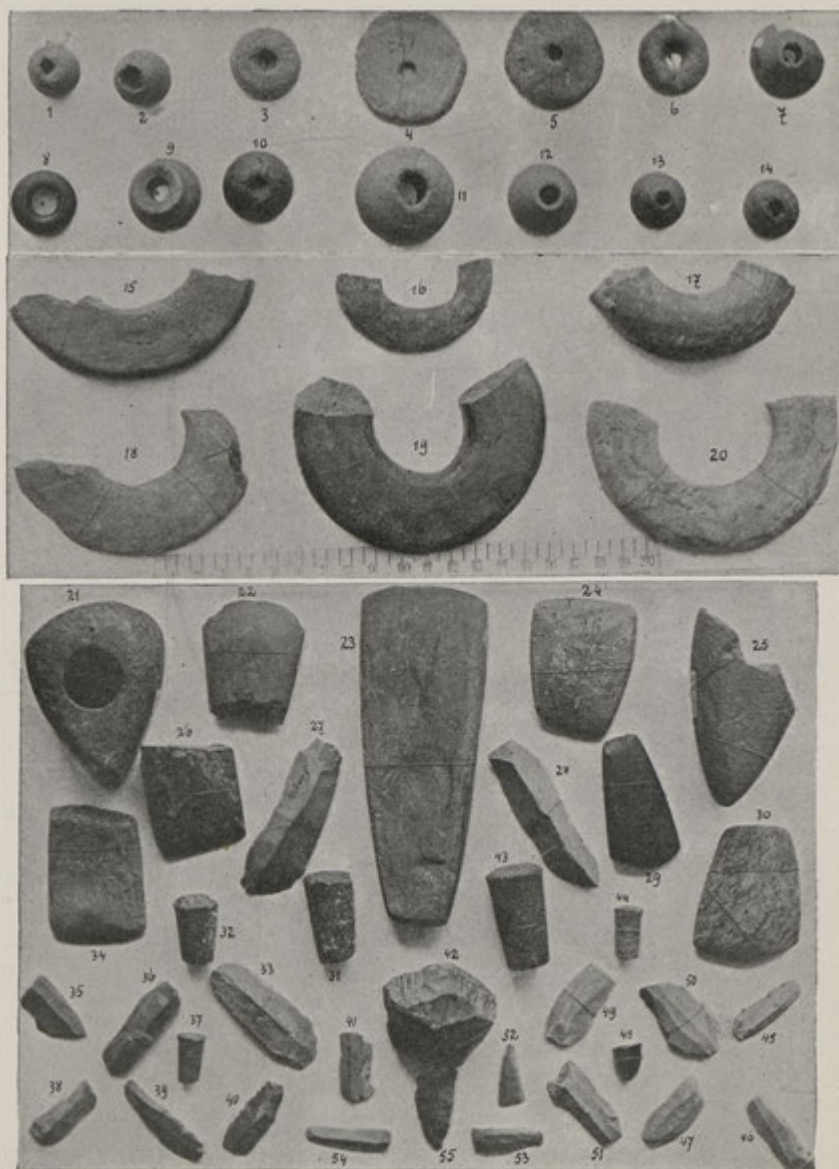


Tab. IV.

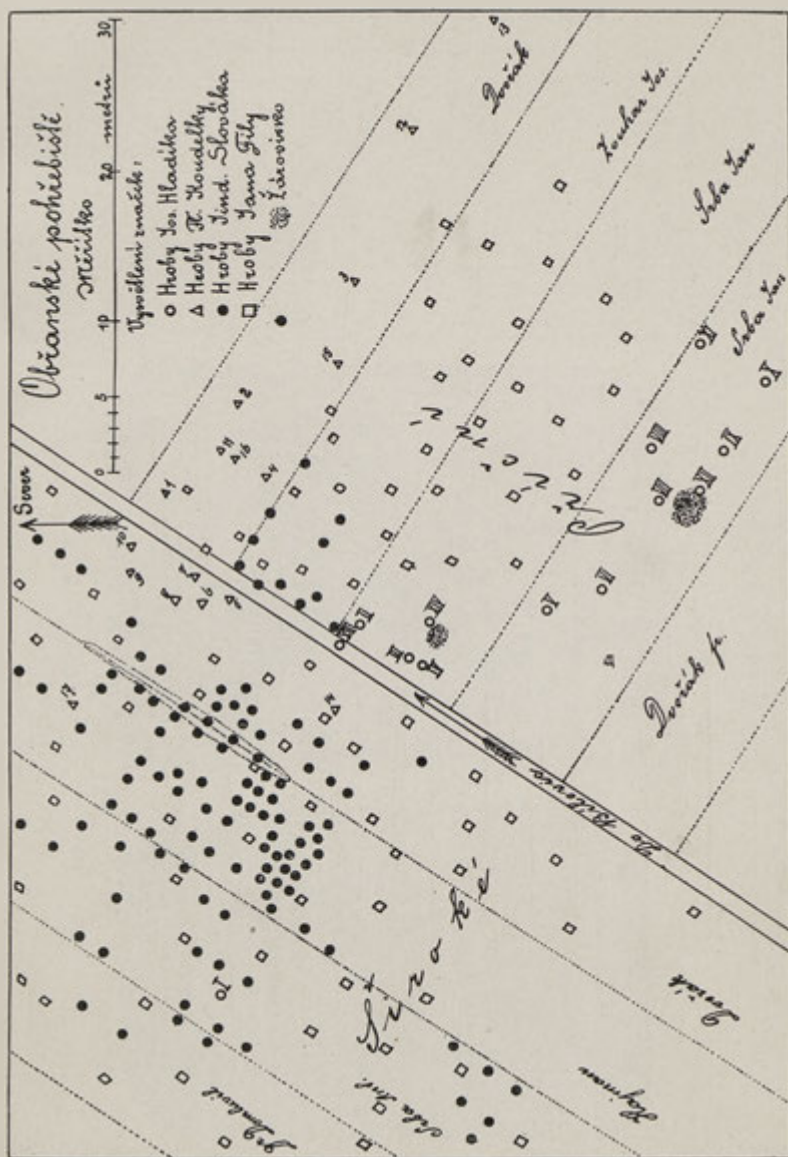




Tab. VI.



Tab. VII.



Tab. VIII.

Poloha nádob některých hrobů Obřanských.

Vysvětlení značek na str. 131 v poznámce.

1



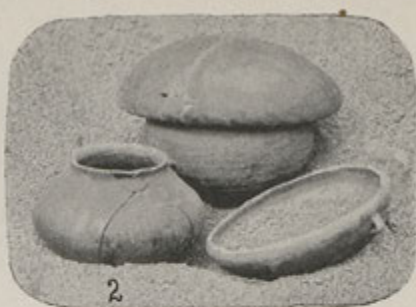
2



3



Tab. IX.



Tab. X.



Tab. XI.

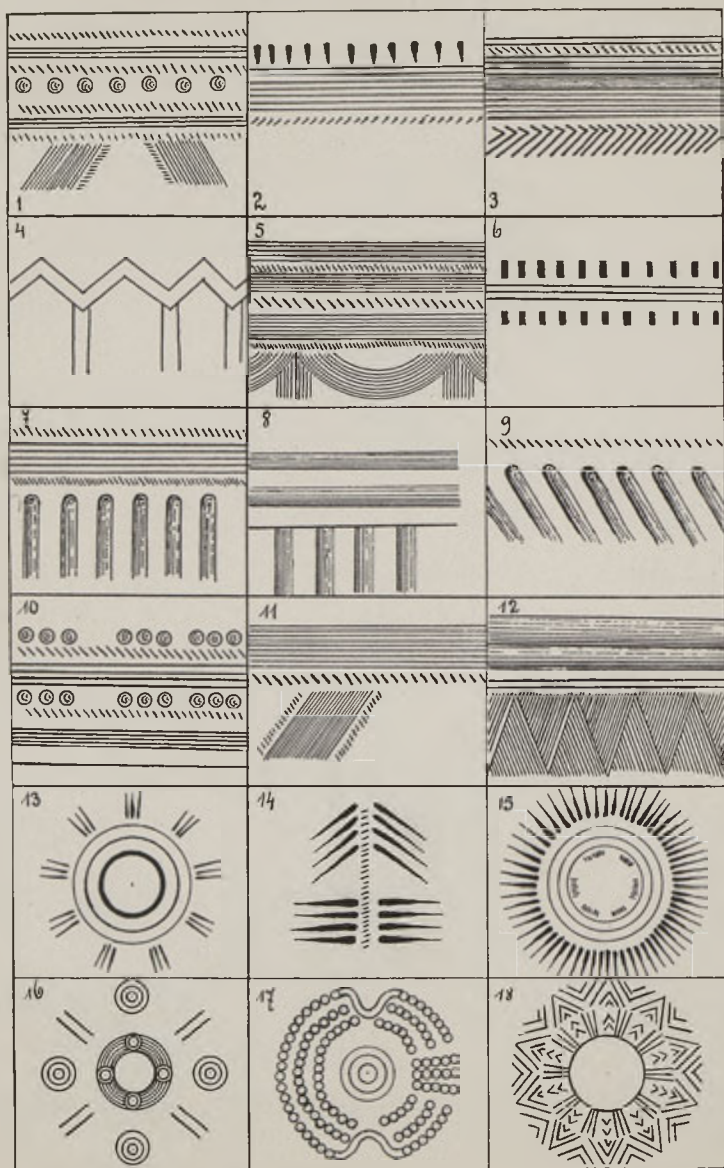


Tab. XII.

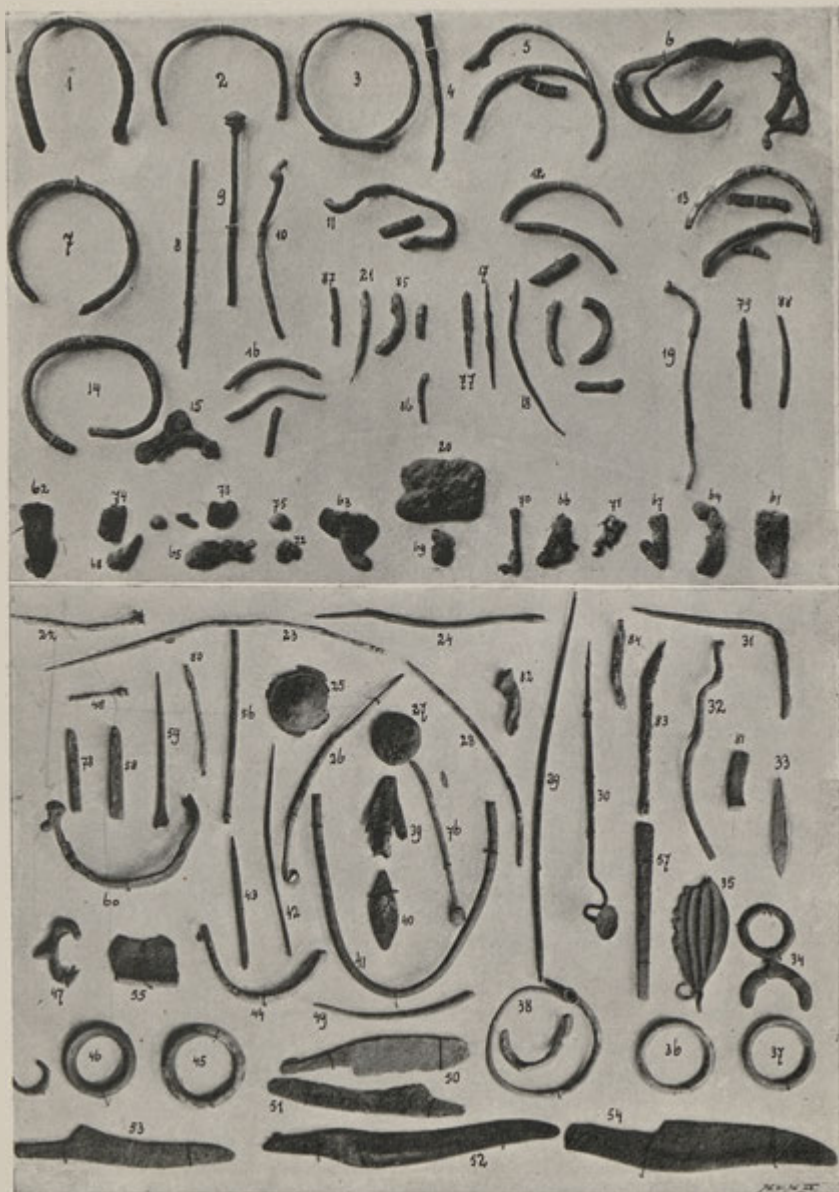


Tab. XIII.

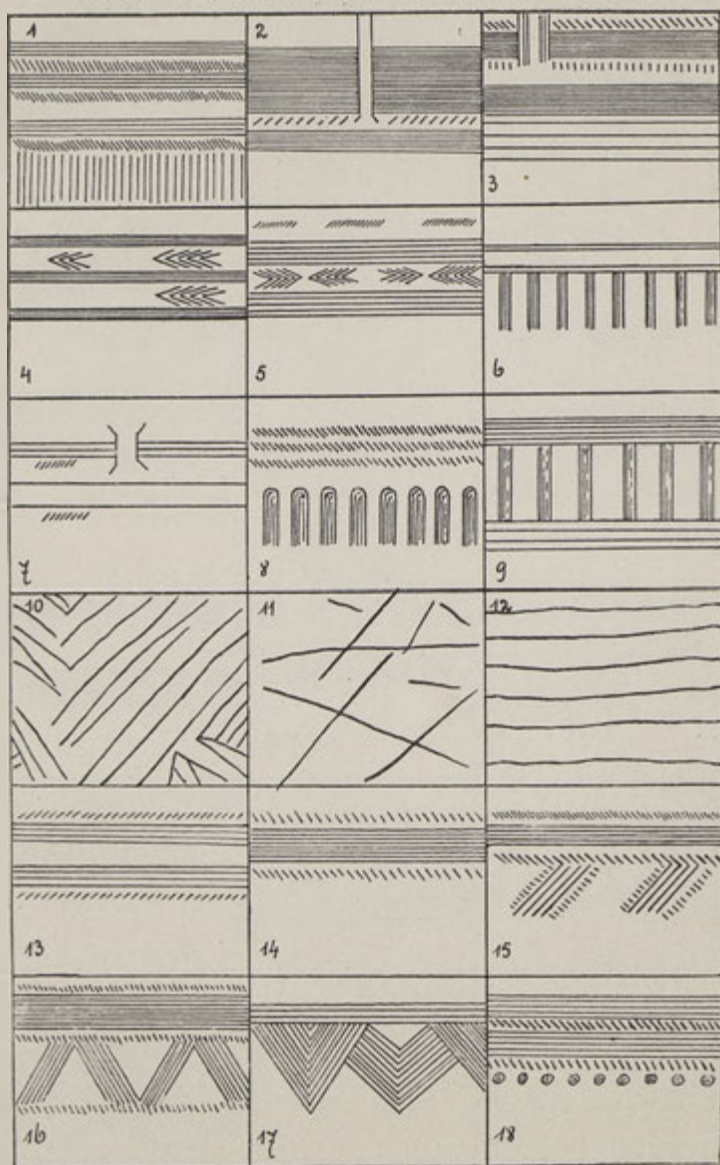
Ozdoba nádobová na Hradisku u Obřan.



Tab. XIV.



Ozdoba nádobová na pohřebišti a Hradisku u Obřan.



Ozdoba nádobová na pohřebišti u Obřan.

