



93 423

Předhistorické památky

král. města Znojma.

Napsal

Jaroslav Palliardi.



1889.

Předhistorické památky

král. města Znojma.

Napsal

Jaroslav Palliardi.

Aug.

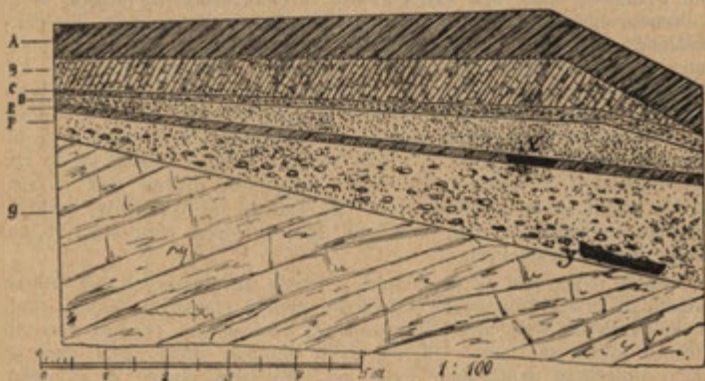


1889.

Předhistorické památky města Znojma.

Píše Jaroslav Pallardi ve Znojmě.

Západní část návrší, na kterém se staroslavné královské město Znojmo rozkládá, vybíhá v ostroh, pod nímž na straně jihozápadní řeka Dyje, na straně západní pak říčka Hranice teče, tuto do Dyje se vlévající. Se tří stran, totiž severní, západní a jižní jest ostroh tento srázy skalnatými a nesnadno přístupnými od přírody opevněn, a souvisí toliko na straně východní s ostatní částí výšiny, kterou nynější město Znojmo zaujímá.



Průřez vrstev na hradisku Znojmském.*)

Nežli se obrátíme k vypsání oněch nálezů, které jsem na tomto ostrohu učinil, nebude od místa předeslati stručnou zprávu o nálezech z doby předhistorické, které byly při stavbě dráhy železné a při kopání základů ku přístavkům městského pivovaru na světlo vyneseny.

Již r. 1868. objeveny při zakládání dráhy ze Znojma k Jihlavě vedoucí a při současném upravování polní cesty k poli, rolnické škole ve Znojmě patřivšímu, dvě jámy naplněné uhlím, střepinami a několika korály z látky vápenaté, o kterémžto nálezu však nic bližšího není zaznamenáno. —

*) Výkresy k tomuto článku zhotovil p. Jan Stránský, řídící učitel matičné školy ve Znojmě.

Později opět r. 1870. byly objeveny nedaleko nádraží znojemského, v místech, kde se nyní místnost ku vytápění parostrojů nalézá, žárové hroby s popelnicemi a rozmanitými milodary, jichž obsah jest částečně ve Františkově muzeu v Brně uložen. Pokud ze zprávy, o nálezu tom v časopisu „Mittheilungen der k. k. mähr. schles. Gesellschaft für Ackerbau-, Natur- und Landeskunde“ r. 1872. uveřejněné vyrozumění lze, náležely hroby tyto ku hrobům žárovým, to jest takovým, v nichž spálené ostatky lidské ukládány byly. Hroby tyto byly 5½' hluboké, uprostřed 4' a vespod 7' široké. Spálená těla byla v nich uložena v popelnicích, s nimiž různé drobnější, částečně též uchy opatřené hrnečky a misky, vesměs neornamentované, a rozmanité jiné milodary byly zakopány. Z milodarů těchto, kteréž v muzeu Františkovu v Brně uloženy jsou, uvádím zejména následující významné kusy a sice: dva bronzové závitkovité náramky, každý o čtyřech závitcích, dva náramky na způsob hadů stočené, dvě bronzová spínadla v podobě ptáčků asi 1" vysokých, šest článků nějaké stříbrné ozdoby, z nichž čtyry podobu obdélníků asi jeden palec dlouhých a dva jiné podobu vkusně ozdobených, na rozích kovovými perličkami opatřených čtyřhranných hrotů od kopí mají. Ze článků těchto jest jeden na celém povrchu, ostatní pak toliko na hranách pozlacený. Dále byly zde nalezeny: drobná bronzová přaska, úplná síť bronzového obručí z nádoby dřevěné, druhdy bronzovými hřebíčky okrášlené, několik korálků ze skla, přelisy z kamene a z hlíny zhotovené a dílem též malované, zlomky ozdobného hřebene koštěného, koštěná jehlice, kus silného parohu jeleního, dvě eliptické přasky železné atd. Přihlédneme-li blíže k milodarům uvedeným, shledáme, že se předměty tyto mnohým vzhledem shodují s obsahem hrobů kosterních u Vinařic v Čechách objevených.* Tyto hroby vinařické kladou se do tzv. doby Merovejců (r. 448.—752.), hroby znojenské dlužno však považovati za starší, a to netoliko proto, že jsou to hroby žárové, nýbrž i vzhledem na nádoby v nich nalezené, kteréžto jsou rázu staršího než nádoby hrobů vinařických. —

Další nález stal se ve Znojmě v letech sedmdesátých při kopání základů ku přístavkům vedle pivovarské pivnice stavěným. Nálezu tomu nebyla na škodu vědy pražádná pozornost věnována, a všechny věci zde nalezené přišly na zmar. Od některých dělníků, kteří svého času při kopání dotčeném zaměstnání byli, vyzvěděl jsem pouze, že vykopány hliněné nádoby, mnoho kostí a rozmanité jiné předměty podivuhodné, mezi nimi prý též zlatý drát. Místo, kde nález tento byl učiněn, je v pravém slova smyslu půdou historickou a velepamátnou, neboť celá prostora, kterou nynější pivovarská zahrada, pivovar, pivnice, ostatní vedlejší stavby pivovarské a nynější tzv. hradní kasárna zaujímají, bylo zastavěno druhdy knížecím hradem znojemským. Jakožto nejstarší pomník stavitelský ze slavných dob oněch zachovala se nám starožitná, z otesaných, neomítaných kvádrů v byzantském slohu vystavená okrouhlá kaple s apsidou, kteráž k nejstarším památkám umění stavitelského na Moravě náleží, vystavěna byvši asi na počátku století XII.

*) Ve hrobech vinařických vyskytla se rovněž stříbrná sponka v podobě ptáka, jiné ozdoby stříbrné a pozlacené, eliptická přaska železná, koštěný hřeben, skleněné korálky, modře obarvený korálek kamenný, a rozmanité přelisy hliněné. (Památky arch. a místop., díl XI., čís. 1.).

Památné okolí kaple této, již se nyní „Heidentempel“, t. j. „pohanský chrám“ přezdívá, stalo se důležitou nálezem z doby předhistorické, který jsem zde r. 1882. učinil. Když totiž v únoru r. 1882. na ploše p. č. 84. jihovýchodně od uvedené kaple se rozkládající, majitel pivovaru p. R. Moural nové sklepy a nadsklepí upravovati počal, podařilo se mi zjistiti a dílem též prozkoumati různé kulturní vrstvy z doby předhistorické, kteréž mnoho předmětů starožitných obsahovaly. Tehdy přišli dělníci při práci zaměstnaní nejdříve na návozy s rozmanitými starožitnostmi z dob novějších, a později též na vrstvy popelnaté, z nichž mnoho kostí zvířecích, střepin z nádob a jiných předmětů z doby předhistorické na světlo vyneseno bylo.

Dle připojeného nákresu (na str. 1.) znázorňujícího průřez odkrytých vrstev rozeznáváme na našem nalezišti šestero vrstev, z nichž vrstva *A* 50—80 cm. a *B* až přes 65 cm. mocná, z novověkých návozů utvořeny jsou a pouze polévané střepiny z nádob a rozmanité jiné předměty z dob historických chovaly, kdežto vrstva *C* až přes 30 cm. mocná, ač také k novověkým návozům patří, následkem částečného smísení s následující vrstvou *D* vedle předmětů z dob historických, také některé střepiny starší obsahovala.

Vrstva *D* byla 20—65 cm. vysoká, a skládala se z popele, ve kterém se mnoho kostí zvířecích, četné střepiny z nádob a jiné předměty z doby předhistorické nalézaly. Střepiny z vrstvy této dobyté náleží bezuchým hrncům, baňkám a miskám, ze hrubé, křemenitým pískem a někdy též slídou promíchané hlíny aneb z látky sestávající z tuhy, hlíny a písku na kruhu hrnčířském zhotoveným a většinou dobře vypáleným, tak že některé střepiny až barvu cihlovou mají. Při některých střepinách shledáváme, že jádro z tuhovité látky se skládá, kdežto povrch na straně vnější hnědým neb do ruda vypáleným tenkým nátěrem z jemné hlíny jest opatřen. Tloušťka střepin jest rozmanitá, od 0.6 cm. do 2.1 cm.; okraje nádob jsou buď rovny neb více i méně ven vyvaleny, při jedné nádobě pak je okraj dokonce dovnitř zahnutý.

Poněkud celistvá nádoba nalezena zde toliko jedna (tab. I., č. 1. na str. 5.). Tato má tvar neforemně ulepeného sploštělého válce a jest z hlíny tuhou promíchané urobena. Pokud z ostatních střepů seznati lze, byly některé bezuché hrnce a baňky pod krajem staženy, načež šířila se nádoba v baňaté nebo souměrně sbíhající tělo, které se pozvolna sужovalo až ke dnu vždy poměrně velikému. Zmínky hodny jsou zvláště obrovské hrnce při okraji v průměru až přes 3 cm. měřící, které se za přenosné spížířny nebo za nádržky na vodu považují.

Většina střepů nalezených byla vkusně okrášlena ozdobami, zpravidla na vnější straně nádoby buď pod krajem, buď uprostřed nebo na celém povrchu nádoby a výminečně též na vnitřní straně vyvaleného okraje umístěnými; ornamenty tyto shodují se s oněmi, které se obyčejně na hradištích mladšího rázu vyskytují. Mezi nimi převládají vlnité čáry (tab. I., č. 2., 6. a 11.), jednotlivé nebo v pásmech ze dvou až z osmi vln složených kolem nádoby vedené, při čemž připomenouti sluší, že jednotlivé vlny slabé nebo silně vydmuty, více neb méně zaokrouhleny a někdy též vlním zubům podobny jsou, a nezřídka nedbalé provedení jeví. Některé nádoby byly ozdobeny několika z vlnitých čar složenými pasy, a sice nezřídka tím způsobem, že vlny dvou vedle sebe běžících pásů proti sobě jsou postaveny.

Jiný rovněž zhusta se vyskytující ornament, který buď o sobě nebo ve spojení s ornamentem vlnitým se vyskytuje, jest ornament kruhů pásmových (tab. I. č. 6.—8.), který v podobě mělkých nebo hlubších, úzkých neb širších jednotlivých i mnohonásobných rýh kolem nádoby se vinul, a v nejednom případě buď celou zevnější stranu nádoby, buď toliko hořejší část její pokrýval. Způsob ten, že nádoba byla na celém povrchu stejnými ozdobami pokryta, shledáváme též na některých střepinách, které řadami čtyřhranných bodů, nástrojem nějakým vytlačených na celém povrchu jsou posety. (Tab. I. č. 9.)

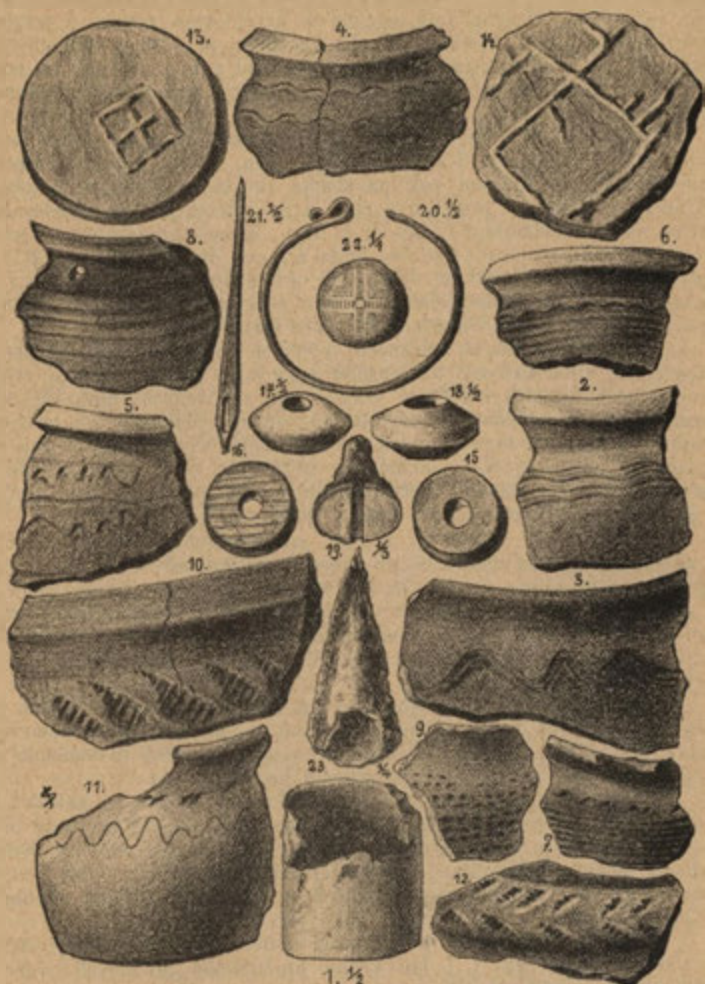
Kromě těchto ozdob vyskytují se na mnohých střepinách buď o sobě nebo v rozmanitých kombinacích s ostatními uvedenými ornamenty ozdoby po nádobách kolem do kola vedené, sestávající buď z jednoduchých šikmých vroubků, buď z tečkovaných aneb rýhovaných šikmých řádků, zubatými nástroji nějakými vyvedené. (Tab. I. č. 10. a 12.) Ozdoby tyto běží nezdídky ve dvou neb více řadách pod sebou, a bývají pak na způsob jehličnatých větviček sestaveny. (Tab. I. č. 12.)

Všechny tyto ještě před utuhnutím látky do nádoby vtažené ozdoby bývají zpravidla umístěny na hladkých stěnách zevnějších a na okrajích nádob, sloužily však někdy též za okrasu nižších nebo širších vyvýšených pasů, na povrchu některých větších nádob vymodelovaných a na způsob obruží do kola vedených. (Tab. I. č. 12.) Kromě tohoto ornamentu vyvýšených pasů vyskytuje se zde plastická ornamentika pouze v podobě charakteristických polovypouklých znaků, na zevnější straně dna umístěných, kteréž jsou v nálezu našem zlomkem nějakého mřížoví, čtvercem, v jehož středu rovnoramenný kříž se nalézá (tab. I. č. 13.) a konečně známým, různými přídávky znetvořeným lomeným křížem, tak zvaným křížem sekáčovým (tab. I. č. 14.) zastoupeny. Konečně jest nám připomenouti, že na jedné střepině z baňaté nádoby, širokými a hustými okružnými rýhami ozdobené, pod vyvaleným okrajem jest vyvrtán otvor jako hrách veliký, kterým provlekána bezpochyby tkanice ku zavěšení nádoby. (Tab. I. č. 8.)

Z ostatních ve vrstvě *D* nalezených předmětů jmenujeme řadu přeslenů rozmanitostí tvarů vynikajících. Některé z nich jsou ploché, z tuhovitých střepin vykroužené a uprostřed provrtané kotouče (tab. I. č. 15. a 16.), mezi nimiž jest jeden po jedné straně souběžně rýhován. (Tab. I. č. 16.) Rýhy tyto dlužno považovati za zbytky kruhů pásmových, jimiž nádoba, ze kteréž byl střep dotýčný ku zhotovení přeslenu upotřeben, na povrchu okrášlena byla. Okrouhlé přesleny tyto mají v průměru 2—5·7 cm. a koncentrické otvory jejich jsou 0·7—1·1 cm. široké. Ostatní přesleny zhotoveny jsou z hlíny buď čisté a dobře plavené, nebo hrubší a slídou stříknuté, všechny pak jsou dobře vypáleny. Z přeslenů těchto uvádíme: přeslen téměř kulovitý s otvorem 1·1 cm. širokým (tab. I. č. 17.), jiný mající tvar nízkého válce, na jehož základnách nahoře i dole nízké komolé kužely sedí. Otvor jeho má šířku 0·7 cm. (Tab. I. č. 18.)

Zvláště pozoruhodným jest hliněný nástroj ku vytahování nízkých vyvýšených pasů na nádobách upotřebovaný. (Tab. I. č. 19.) Neobyčejný předmět tento sestává z vejčité plochy, kteráž jest na hladké straně spodní žlábkem 0·7 cm. širokým a 0·3 cm. hlubokým opatřena, a nahoře v krátké, kolmé, hrubě z hlíny ulepené držadlo přechází, na němž otisky prstů dobře jsou znatelný.

Z koštěných předmětů patří do vrstvy popisované nástroj dlátu podobný, 10·8 cm. dlouhý a při ostří 2·3 cm. široký a na místě ostří klínovitě vykrojeným 3 mm. širokým žlábkem opatřený. Nažhořejším



Tab. I. Vykopaniny v mladší vrstvě předhistorické u „pohanského chrámu“ ve Znojmě nalezené.

užším konci jeho umístěny jsou po obou stranách zářezy, bezpochyby za tím účelem, aby nástroj pohodlně do násady zasazen býti mohl. Účel

nástroje toho jest pochybným, domnívám se však, že jím snad vytlačovány byly rovnoběžné čáry do řemenů, jak to dosud zvykem bývá.

Dále tu nalezena koštěná krychlová kostka hrací, na jejíž šesti plochách oka od 1 do 6 v podobě drobných kruhů s ústředními body jsou vyznačena. Kostka tato podobá se krychlovým tvarem a počtem ok užívaným dosud kostkám hracím, shoduje se však s podlouhlými kostkami, na hradišti stradonickém nalezenými v tom vzhledě, že také na těchto kostkách byla oka pomocí drobných kroužků s ústředními body vyznačena. *)

Zvláště význačné jsou dva otevřené náramky bronzové, zhotovené ze silného 2 5 mm. až 3 mm tlustého drátu, který jest na jednom konci hladký, na druhém pak na plocho rozklepán a do ∞ zatočen. Náramky tyto mají v průměru 6 cm., a na jednom z nich shledáváme patrné stopy postřibření. (Tab. I. č. 20.) Kromě toho nalezeny ještě plochá, pěkně patinovaná spežová jehla 8·2 cm. dlouhá (tab. I. č. 21.) a kulatý dutý svršek knoflíku, lineárním ornamentem vkusně ozdobený a na celém povrchu lesklou zelenou patinou potažený. (Tab. I. č. 22.) Jehla i svršek knoflíku jsou zhotoveny ze spěže zlatožluté.

Z četných předmětů železných, které se po většině pouze v nepatrných, rzí silně strávených úlomech zachovaly, budtež uvedeny četná želízka nožů kratších i delších, vesměs řapy opatřených, dláto obvyklé formy, tři menší kroužky, polovice široké ostruhy s jehlancovitým bodcem, trojhranný hrot od kopí 14·5 cm. dlouhý, dole 6 cm. široký a dutinou opatřený (tab. I. č. 23.), jehlancovitý hrot šípu bez tulejky s bodcem ku zapaštění do dřevce, čtyřhranná podlouhlá přaska 5 cm. dlouhá s jazyčkem dosti zachovalým, úlomky podkov atd.

Na popsanou vrstvu *D*, kteráž, jak uvedeno bylo, starožitnosti z mladší doby předhistorické obsahovala, následoval úzký, jen 7 cm. vysoký pruh hlíny *E*, kterýž rozpadlým uhlím na černo zbarven. v místech na průřezu (str. 1.) písmenem *x* označených šedožlutým proužkem spálené hlíny prostoupen. a od vrstvy *D*, jakož i od následující vrstvy *F* ostře ohraničen byl. V prokopené části pruhu tohoto nebylo učiněno žádných nálezů.

Následující vrstva *F* byla 1 m. až 1·65 m. vysoká, přiléhala na skalnatý podklad *G*, a sestávala z černé, popelem a uhlím zmrvené země, kteráž byla kostmi zvířecími, střeplinami z nádob a rozmanitými, buď celými buď porouchanými předměty promíchána.

Na spodu vrstvy této nedaleko skalnatého podkladu nalézala se na mnohých místech ohniska hnízdům podobná, kteráž hromady uhlí, do ruda vypálenou hlínu, opálené střepliny z nádob, kosti zvířecí a ohořelé parohy jelení obsahovala. Jedno z ohnisek těchto bylo vyznačeno jest na našem nákresu průřezu vstev písmenem *y*, a bylo 1·25 m. dlouhé a 0·38 m. vysoké.

Střepliny z vrstvy *F* dobyté jsou vesměs rázu staršího, pocházejí z nádob z volné ruky t. j. bez kruhu hrnčířského urobených, a lze je roztržiti na čtyry skupiny.

*) Původ popsaného, dláto podobného nástroje koštěného, jakož i uvedené kostky jest pochybným, poněvadž jest nejisto, zdaliž byly předměty tyto ve vrstvě *C* nebo ve vrstvě *D* nalezeny.

Do první skupiny náleží střepy z nádob 0·8—1·4 cm. silné, z hrubé hlíny, jež křemennými zrny a pískem promíchána jest, zhotovené. Povrch jejich jest buď drsný, barvy šedé neb nahnědlé, buď hladký, lesklou černou nebo tmavohnědou barvu jevící. Okrasy sestávají z hrubých čárek (tab. II. č. 24. a 25. na str. 9.) nehtem, ústípkem pazourkovým nebo jiným podobným způsobem vytlačených, pak z důlků, které hly buď přímo do těla nádoby nebo do vyvýšeného pásku kolem nádoby vedeného prstem vtlačovány. (Tab. II. č. 26.—30.) Na jedné střešině poji se k okrase posléze uvedené plastické, z povrchu nádoby vymodelované pupíky, na místě oušek umístěné. (Tab. II. č. 26.) Všechny okrasy tyto jsou nejčastěji nedaleko pod okrajem nádoby, kterýžto jest obyčejně hladký a vzpřímený neb toliko zcela nepatrně vyvalený. Na jednom krajovém střepu jest rovný okraj na straně vnější nehtem do měkké massy vtlačovaný kolem do kola zoubkovaný. (Tab. II. č. 27.)

Druhou skupinu tvoří střepy 0·4—1·0 cm. silné, z čisté a dobře plavené hlíny sestávající, které jen zřídka přísadu hrubozrného písku vykazují. Střepiny tyto mají barvu černou, tmavohnědou nebo jako cihla červenou, jsou na celém povrchu leskle uhlazeny, a pocházejí z nádob baňatých s hrdlem táhlým a s okrajem vyvaleným (tab. II. č. 11.), pak z menších okřínků s okraji vzpřímenými. Z pravidla neměly nádoby tyto žádných okras a jenom dva střepy vykazují ornamenty. Jeden z nich barvy jako cihla červené má ozdobu sestávající ze dvou souběžných vyvýšených pruhů, které z drobných, rovněž vyvýšených kroužků vybíhají (tab. II. č. 32.), druhý pak pochází z jemné, tmavohnědé, baňaté nádobky s okrajem vzpřímeným, jejížto břicho bylo kolmým směrem vroubkováno. (Tab. II. č. 33.)

Do třetí skupiny patří střepy z nádob baňatých aneb mísám podobných, zhotovených z čisté nebo pískem promíchané hlíny, zevně i uvnitř lesklým nátěrem tuhovým natřených a často též vkusně okrášlených. Za příklad uvádíme následující význačné kusy a sice:

1. facetovaný vyvalený okraje z nádob; 2. úlomek z větší mísy, na straně zevnější kruhem pásmovým ze šikmých čárek složeným a na straně vnitřní skupinami mělce vrytých soustředných kroužků, nad nimiž se do kola plastický ornament na způsob perlové šňůry táhne, vkusně ozdobený (tab. II. č. 34.); 3. střep z větší nádoby baňaté, jejížto ozdoba sestávala ze tří rýh okružných pod hrdlem nádoby těsně pod sebou tažených, pod nimiž dva kruhy pásmové ze šikmých čárek složené souběžně byly vedeny. Uprostřed okrasy této spatřujeme na střešině dotýčné podlouhlý pupík, z něhož se dolů rozbíhají tři do sebe vložené krokve, jejichžto ramena taktéž ze šikmých čárek jsou složena (Tab. II. č. 35.); 4. střep ze břicha baňaté nádobky, kolmými rýhami na několik pruhův, až 9 mm. širokých rozdělené, kteréžto jsou opět kolmým směrem jemně čárkovány. (Tab. II. č. 36.)

Do čtvrté skupiny řadíme ostatní nalezené střepiny, které do žádných z předcházejících skupin nenáleží, a uvádíme z nich zejména následující kusy:

1. Hrubý střep do žluta vypálený a na straně vnější hrubými, v úhlu k sobě se klonícími rýhami ozdobený (Tab. II. č. 37.); 2. nehlazený střep ze šálku pocházející, s povrchem barvy bělavé, na straně zevnější kolmým

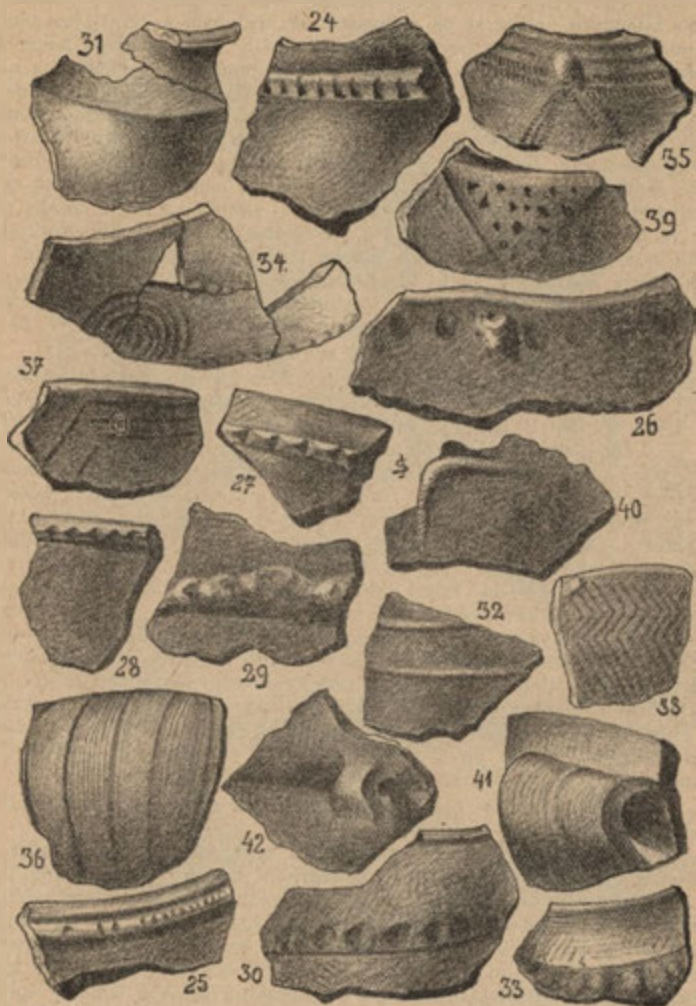
směrem klikatými čarami hustě pokrytý (Tab. II. č. 38.); 3. stěp ze větší baňaté nádoby barvy černé, sestávající z hlíny hrubším pískem křemenitým znečištěné; ozdoba jeho skládá se ze dvou hrubě vrytých, dole se sbíhajících rýh, které s hranou, jež břicho od hrdla dělila, trojhranný, nepravidelnými, hluboce vtačenými dalky posetý prostor omezují (Tab. II. č. 39.) a 4. stěp z jemnější hlíny, na jehožto straně zevnější plastický hliněný oblouček na ozdobu jest přilepen. (Tab. II. č. 40.) Konečně vzpomenouti sluší četných uch, která byla buď na boku nádoby, buď pod vzpřímeným okrajem umístěna nebo z okraje vytažena. Mezi nimi jest pozoruhodno větší ucho z grafitované nádoby, které pod vzpřímeným okrajem sedí, a dvěma shora dolů vedenými mělkými járký, mezi nimiž uprostřed vysedlé žebro se táhne, vkusně jest okrášleno. (Tab. II. č. 41.) Téměř všechna ucha jsou prostřední velikosti, vyjímaje toliko jediné velmi malé, kteréž se patrně toliko ku provlečení provázku hodilo. (Tab. II. č. 42.) Dna nalezená jsou buď kulovitá, buď plochá a velikost jejich je z pravidla poměrná ku velikosti příslušné nádoby. Výminkou vyskytla se však také dna malá, jejichž nepatrná velikost nestojí ku rozměrům nádoby v nížádném poměru.

Ostatní v popisované vrstvě nalezené předměty jsou následující:

A) Výrobky hliněné. Mezi těmito zajímá nás především čtrnácte přeslenů, kteréžto rozmanitostí tvarů vynikají. Jeden z nich jest okrouhlý, z hrubého nahnědlého stěpu vykroužený a uprostřed děrou 6 mm. širokou provrtaný. Průměr jeho obnáší 4·4 cm. Jiný přeslen má podobu prstenu s vnitřním průměrem 1·3 cm. obnášejícím (Tab. III. č. 43. na str. 11.), jiný ze hrubé křemenitým pískem znečištěné hlíny zhotovený přeslen je čočkovitý, měří v průměru 4 cm. a jest uprostřed opatřen děrou 8 mm. širokou. Hřbet jeho jest prolamován, takže přeslen tvar neforemného kolečka zubatého jeví. (Tab. III. č. 44.) Ostatní přesleny vykazují otvory 3·5 mm. až 4 mm. široké, a mají tvar buď jednoduchých, buď dvojatých, půdicemi k sobě přiléhajících kuželů. (Tab. III. č. 45.—47.) — Jednoduše kuželovité přesleny mají základnu rovnou nebo tím způsobem vyhloubenou, že neprohloubená část půdice kolem nálevkovité prohlubiny kruhovitou obrubu tvoří. Ornamentovaných přeslenů bylo nalezeno celkem pět a tyto popisují následovně:

1. Přeslen dvojatě kuželovitý s otvorem válcovitým, 8 mm. širokým. Spodní, nízkému skomolenému kuželu podobná polovice okrášlena jest lineární složitou okrasou, kterážto byla na světlou půdu přeslenu tuhou nakreslena, a jen na některých místech slabě do látky vtažena (tab. III. č. 45.); 2. přeslen kuželovitý, okrášlený vespod čtyřmi v kříži rozestavenými skupinami potrojných, do sebe vložených, vrytých krokví, jehožto veskrze stejný otvor v průměru 8 mm. měří (tab. III. č. 47.); 3. přeslen kuželovitý s půdici nálevkovitě vyhloubenou. Obruba kolem vyhloubené části běžící jest vlysovanými, na obvodu kolmo stojícími rýhami na způsob paprsků okrášlena. Šířka otvoru obnáší veskrz 7 mm. (tab. III. č. 48.); 4. Podobný větší přeslen s obrubou vroubkovanou a s otvorem nahoře 5·5 mm. a dole 6 mm. širokým (tab. III. č. 49.); 5. Malý přeslének s otvorem nahoře jen 3·5 mm. a dole 4·5 mm. širokým. Přeslen tento jest na celém povrchu tuhou natřen, a obruba kolem vyhloubené části půdice jeho běžící jest do kola sedmi obloučky ze vlysovaných čárek sestávajícími vkusně okrášlena. (Tab. III. č. 50.) —

Ku přeslenům druží se tři kuželovité předměty hliněné, 5·7 cm., 4·3 cm. a 4·2 cm. vysoké a děrou kolmo od vrcholu až k patě dosahující, 4 až 5 mm. širokou protknuté. Největší z kuželovitých předmětů těchto jest



Tab. II. Vykopaniny ze starší vrstvy hradiska Znojmského.

velmi neforemně z hlíny ulepen, nejmenší pak jest na ploše postranní okrášlen kolmými, tuhou nakreslenými čarami. (Tab. III. č. 51.) Pak

sem náleží šest závaží z hlíny vypálené, z nichž jedno vejčité, jedno po stranách sploštělé a ostatní čtyry kuželovitá a v hořejší polovici příčným otvorem 0·4 cm., 1 cm. širokým opatřena jsou. Výška jejich obnáší 13—16·3 cm. (Tab. III. č. 52.) Kromě toho nalezeny ještě úlomky kruhů hliněných, jakéž se za podstavce ku nádobám s kulovitým nebo nepoměrně malým dnem považují, zlomek většího neprovrtaného kotouče hliněného, čtyry kuličky z vypálené hlíny, stupňovitě vyhlodané a na některých místech zakulacené kusy tuhy (tab. III. č. 53.), jimiž se nádoby natíraly, dva na způsob nízkých cihel utvořené kusy znečištěné tuhy a neobyčejný předmět hliněný, kterým bezpochyby barevné vzorky na látky tištěny byly. Předmět tento jest zhotoven z hlíny černé zbarvené a má tvar otevřenému vějíři se podobající. Plocha typární jest 8·8 cm. dlouhá a skládá se ze 6 skupin, z nichž každá ze čtyř ve čtverci rozestavených až 1·4 cm. hlubokých a 3—4 mm. širokých důlků záleží. Na obou stranách plochy typární, na této samé jakož i v dutinách některých bodů spatřujeme stopy světlé červené barvy, z čehož souditi lze, že byly pomocí předmětu toho červenou barvou vzorky tisknuty. Úzká rukojeť předmětu tohoto jest ulomena. (Tab. III. č. 54.)

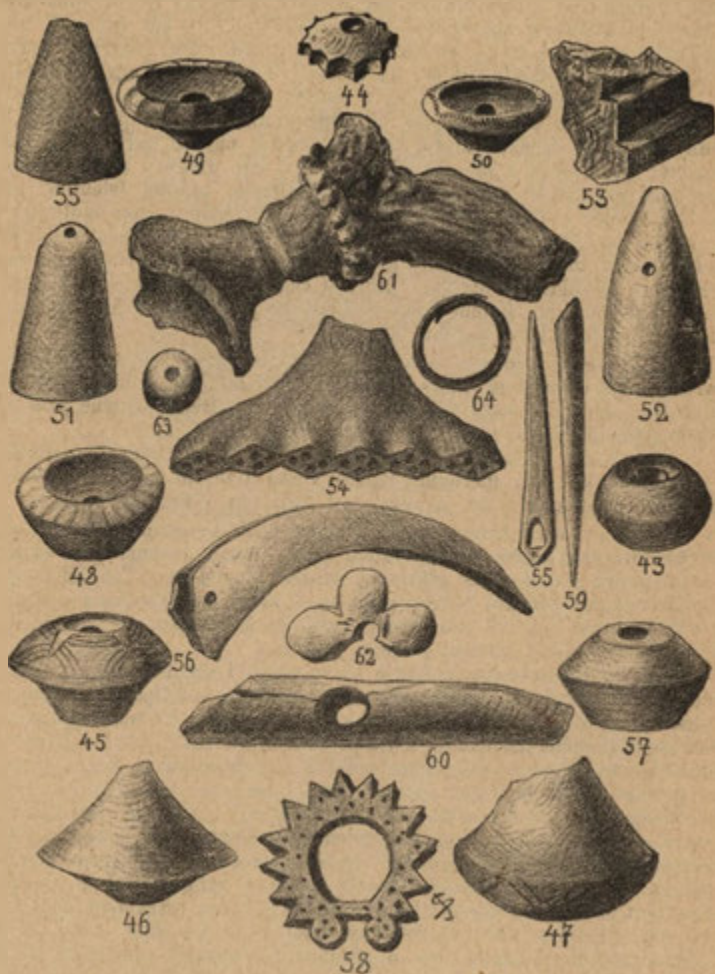
B) Z nástrojů kamenných budtež uvedeny:

1. Malá plochá sekýrka podoby sférického trojúhelníku, z černého velmi tvrdého kamene zhotovená. Sekýrka tato jest na povrchu drsná, má délku 5·5 cm. a jest nad ostrím 3·5 cm. široká. Obloučnaté ostří její je z obou stran souměrně přibroušeno a značně vyštěrbáno (tab. III. č. 55.); 2. podélný kus mlatu v díře přeraženého, který byl z tmavozelené, velmi tvrdé horniny vyroben, a na povrchu dokonale vyleštěn. Otvor jeho jest pečlivě vykroužen, a podobá se, že byl z obou stran vyvrtáván; 3. kónický vývrtek ze šedivého kamene, 3·2 cm. dlouhý, jenž byl bezpochyby při provrtávání nástroje kamenného z vyvrtané části otvoru z důvodu toho vylomen, aby při dalším provrtávání nepřekážel; 4. drtidlo sestávající z koule křemenné, asi jako pěst veliké a vespod následkem častého upotřebování obroušené; 5. hladidlo, 7·6 cm. dlouhé, s hranami zakulacenými; 6. podlouhlý brousek z namodralého pískovce 20 cm. dlouhý, na jednom boku vybroušenými rýhami opatřený; 7. čtyřhranný podlouhlý brousek z černého kamene; 8. polovice brousku ze hnědého kamene, na jehož zúženém konci jest malá díрка ku zavěšení navrtána; 9. kus šedého nespracovaného pazourku; a konečně 10. různé větší i menší oblázky říční, patrně zúmyslně snešené. —

C) Z kostí zvířecích, zubů, parohů a rohů byly nalezeny následující artefakty:

1. Jehla koštěná 8·6 cm. dlouhá, na hořejším, do špičata přířiznutém širším konci vejčitým, 0·7 cm. dlouhým úskem opatřená (Tab. III. č. 55.); 2. velký tesák kančí na špici přiostrřený a na dolním širším konci hladce obroušený; 3. jiný delší tesák kančí, který jest na širším konci děrou 0·4 cm. širokou opatřen, a buďto na okrasu nebo za amulet sloužil (Tab. III. č. 56.); 4. dva násadce rohů hovězích s vrcholky upilovanými, pak hořejší část takového též násadce, na obou koncích upilovaná; 5. přeslen z parohu zhotovený s děrou 1 cm. širokou, sestávající ze dvou kuželů komolých, které ze společné půdice opačným směrem vyrůstají (Tab. III. č. 57.); 6. z parohu vyřezaná ozdůbka podoby malé podkůvky, na zevnějších kraji kolem dokola zoubkovaná a na otevřeném

konci příčkou spojená. Na straně lícni jest ozdůbka tato mělce vrytými tečkami vkusně ozdobena, a dvěma lalůčky, které ku připevnění sloužily, opatřena (Tab. III. č. 58.); 7. dvě přelomená šídla pracně z parohů vybroušená, z nichž delší 9 cm. a kratší 6 cm. měří (Tab. III. č. 59.);



Tab. III. Vykopaniny ze starší vrstvy hradiska Znojmského.

8. rukojeť k holi 12·7 cm. dlouhé, sestávající ze špičáku parohu jeleního se špicí uřezanou. U špičky jest paroh z obou stran šikmo přiriznut a nezcela uprostřed děrou, jejíž větší průměr 1·6 cm. obnáší, opatřen

(Tab. III. č. 60.); 9. nedohotovené kladivo parohové sestávající ze spodní části parohu jeleního, která s kusem lebky je spojena. Paroh je tam, kde na lebce sedí, aby snadněji ulomen býti mohl, kolem do kola nařezán. Hořejší část kmene a dolní špičák byly, nařezány byvše, ulomeny, a těsně nad špičákem spatřujeme kuželovitý otvor, 1 6 cm. hluboký, na-proti němuž jest na místě protilehlém těsně nad různici navrtán otvor rovněž kuželovitý, který zde jen do hloubky 0·5 cm. zasahuje (Tab. III. č. 61.); 10. Dlouhý zahnutý špičák z parohu jeleního, který byl nejprve dokola stupňovitě ořezán a pak od kmene ulomen; 11. jiný rovný a hladký špičák ze silného parohu jeleního, taktéž napřed nařiznutý a pak ulomený; 12. špičák z parohu jeleního, 21·5 cm. dlouhý, dole ulomený a na špiči přirezaný; 13. prostřední část silného parohu jeleního, při níž část hořejší i dolní jakož i postranní špičák hladce jsou upilovány; 14. růžice ze silného parohu jeleního, na kteréž byly kmen i špičák spodní dokola hladce napilovány a pak ulomeny; 15. jiná růžice parohu jeleního se špičákem uhořelým. Hořejší část byla dokola šikmo napilována a pak ulomena. Kromě toho vyskytly se ještě mnohé jiné ulomené špičáky a spálené kusy parohů jeleních. —

D) Ze skla objevena toliko necelá růžice barvy zelené, na celém povrchu silně okysličená, která původně z pěti lalůčků, z nichž se však toliko tři zachovaly, sestávala. Kolem dírky uprostřed umístěné jsou na způsob paprsků šikmé rýhy rozestaveny. (Tab. III. č. 62.)

E) Jantar je zastoupen pouze jedinou, plochou, okrouhlou perličkou s průměrem 1·1 cm. měřicím, jejížto výška 0·6 cm. obnáší, a která uprostřed otvorem 0·2 cm. širokým jest opatřena. (Tab. III. č. 63.)

F) Z bronzu nalezen toliko neuzavřený prstének, jehožto oba konce přihroceny a přes sebe položeny jsou. Vnitřní průměr jeho obnáší 1·3 cm., patina je drsná a na některých místech oprýskána. (Tab. III. č. 64.)

Sem náleží též dvě škváry sklovité, z nichž jedna hnědou a druhá červenou barvu jeví. Na oné červeně zbarvené škváře patrný jsou otisky uhlí a kousky mědě zelenou patinou potažené.

Jak již vzpomenuto, vyskytlo se ve starší i mladší vrstvě kulturní mnoho kostí zvířecích, kteréžto však byly většinou rozstípaný a namnoze i spáleny. Pokud ze zlomků těchto souditi lze, byla na nálezišti našem zastoupena zejména následující zvířata: skot krátkorohý (bos brachyceros) spracovanými násadci rohů, koza velkým násadcem rohu, ovce četnými drobnějšími kůstkami, vepř spracovanými i nespracovanými tesáky, porouchanými čelistmi a jinými součástkami kostry, kůň mnohými malými kopyty, zuby a jinými kostmi, pes, jelen velmi četnými buď spracovanými, buď nespracovanými kusy parohův a srnec znetvořeným parůžkem. Kromě toho vyskytly se též jednotlivé kůstky ptačí a rybí, které se ale pro nepatrnost svoji žádnému určitému druhu s jistotou přiřknouti nedají.—

Učiniv nález tak pozoruhodný, měl jsem na dále pilný zřetel k tomu, abych vědomosti své o předhistorické osadě znojenské pokud možno doplnil, při čemž jsem se ovšem obmezovati musil na stopování nahodilých prací za účelem jiným podnikaných a na ohledání povrchu svahů hradního návrší znojenského, jelikož jsem vzhledem na poměry místní na soustavné kopání nikterak pomýšleti nemohl.

Nejbližší příležitost ku dalším výzkumům naskytla se mi, když nedaleko od popsaného náleziště rezervoár na uhlí upravován byl, při

čemž se do hloubky několika metrů do země vniknouti musilo. Při kopání tomto byly opětně známé nám již vrstvy kulturní odkryty. V hořejší z vrstev těchto nalézaly se zase kosti zvířecí se střepinami rázu mladšího, pocházejícími z hrnců bezuchých a na kruhu urobených, kdežto starší vrstva spodní kostmi a střepinami reprezentujícími keramikou starší promíchána byla.

Ve spodní vrstvě nalezen zde také hrnec bezuchý, z volné ruky urobený, 11·3 cm. vysoký, s okrajem slabě vyvaleným a třemi z okraje vytaženými a souměrně na obvodu rozestavenými lalůčky okrášleným. V něm nalézalo se mnoho nedopálených kůstek bezpochyby z těla lidského pocházejících, a hlinou hojně promícháných. Ačkoli nádoba tato od dělníků rozbita a obsah její rozmeten, podařilo se mi přece s nevelkým namáháním větší část jeho opětně sestaviti, a také několik kůstek z obsahu jeho pocházejících sebrati.

Přikročiv na to ku ohledání svahů návrší hradního, shledal jsem, že také zde roztroušeny se nalézaly jednak střepiny rázu mladšího, pocházející z nádob bezuchých na kruhu hrnčířském urobených, a zhusta vlnitými čarami i kruhy pásmovými na povrchu ozdobených, jednak též střepiny rázu staršího z nádob z volné ruky urobených, ozdobených často důlky prstem vytlačenými. Kromě střepin sebral jsem na svahu návrší hradního ještě dva kuželovité přesleny s otvory 0·7 cm. a 0·8 cm. širokými*), sekýrku čtyřhrannou, ze šedohnědého hadce zhotovenou a na celém povrchu pěkně hlazenou (Tab. IV. na str. 17. č. 79.) a konečně kus tmavohnědého otlučeného rohovce.

Vítanou příležitostí ku dalším výzkumům poskytlo mi zakládání stok r. 1887. Za příležitosti té stopoval jsem předhistorickou vrstvu kulturní od domu čís. 10. ve velké františkánské ulici, kdež právě s kopáním nové stoky započato, až do středu prostranství, na němž druhdy kostel minoritský stál, a kdež nyní je tělocvična vojenská, a zde opět na příd od vchodu, vedoucího z tělocvičny do kasárny, až do nádvoří krajské trestnice, kdež kopání bylo ukončeno. Kulturní vrstva, která při kopání tomto byla odkryta, počínala vůbec asi 1 m. pod nynějším povrchem, zasahovala až do hloubky 4—5 m., kdež na skalnatý podklad přiléhala, a sestávala z černé země, ve které se mnoho střepin z nádob, jiných starožitností a kostí zvířecích vyskytovalo.

V hořejší části vrstvy této nalezeny pouze střepiny mladšího rázu, jakéž jsme seznali z hořejší vrstvy u pohanského chrámu; některé z nich pocházely z nádob obrovských, z tuhy hlinou znečištěné zhotovených, a byly šikmými, na způsob jehličnatých větviček rozestavenými rýhami a vlnitými čarami vkusně okrášleny. — Do této hořejší části vrstvy kulturní patří také celistvý hrnek bezuchý (Tab. IV. č. 67.), který byl pod zděnými základy bývalého chrámu minoritského vykopán. Hrnek tento je na kruhu hrnčířském zhotoven, 10·3 cm. vysoký, při okraji 9·5 cm. široký, má okraj vyvalený, jest pod krajem stažen, v hořejší části na straně zevnější rýhami okružnými ozdoben a náleží patrně již dobám pozdějším.

Ve spodní části popisované vrstvy předhistorické, která střepiny staršího rázu, pocházející z nádob z volné ruky urobených obsahovala, byly učiněny zejména následující nálezy:

*) Pozoruhodno jest, že při jednom z přeslenů těchto asi uprostřed díry vyčnívají kaménky ku hlině přimíchané, z čehož následuje, že předmět tento na vřeteně nastrčen býti nemohl.

V hlíně z průkopu, z velké františkánské ulice do vojenské tělocvičny vedoucího vyházené nalezen kus mísy se stěnami tenkými zevně i uvnitř bez upotřebení tuhy leskle uhlazené; dále porouchaný cezák hlíněný po obou stranách leskle černý, podoby širokého šálku s krajem vyvaleným a se dnem rovným, hustě dírkovaným (Tab. IV. č. 68.) a v průměru 8 cm. měřícím; dále spodní část větší nádoby uvnitř barvy černé a bez upotřebení tuhy uhlazené a na straně zevnější žlutavou hlinou hrubě omazané; kusy vypálené hlíny s otisky proutí a palachu a konečně závaží hlíněné podoby válce 12·8 cm. dlouhého, které jest na dyl otvorem 1·1 cm. širokým prostoupeno. Na obou koncích otvoru jsou patrný zářezy, pocházející od šňůry, na níž závaží toto bylo zavěšeno. (Tab. IV. č. 76.)

Nejbohatším na nálezy staršího rázu byl průkop na příč přes vojenskou tělocvičnu od vchodu do kasárny až do nádvoří trestnice vedený. V průkopu tomto vykopáno mnoho střepin, pak zcela zachovalý šálek hlíněný z volné ruky urobený se dnem kulovitým. Okraj jeho jest rovný a z něho jest vytaženo úhledné úško. Šálek tento má barvu černou, jest zevně i uvnitř bez upotřebení tuhy vyleštěn, na straně zevnější po celém těle klikatými čarami s hora dolů vedenými okrášlen a měří při okraji v průměru 7·7 cm. (Tab. IV. č. 66.)

Nejdůležitějším nálezem, který zde učiněn byl, je ploché dno z nádoby z volné ruky urobené, které na straně zevnější dva řádky črt vykazuje. Črty tyto jsou do nádoby po utužení jejím pevnou rukou ostrým nástrojem vřezány a zasluhují zvláště proto pozornosti, poněvadž je za první nepochybný nálezh toho druhu v zemích koruny české považovati sluší.

Jak z nákreсу čís. 65. na str. 15. připojeného seznati lze, spatřujeme na vzácné střepeině oné dvě řady črt.

Hořejší řádek sestává ze tří větších črt, z nichž první r v mladším a nejmladším písmě runském vyznačuje runu *kaun* = *k*, kteráž na místě původní starší runy c v období pozdějším v užívání vešla. V nápisích staroitalských vyskytuje se znaménko toto jakožto písmena *t* v abecedě Falisků, a jakožto *y* v nápisích etruských a ve starořeckém písmě. — Druhá črta t srovnává se s runou *tyr* = *t*, a vyskytuje se ve staré, mladší i nejmladší řadě futharku. V nápisích staroitalských čteme črtu tuto jakožto *f* a sice toliko v nápisích etruského kmene Faliskův. — Třetí značka podobá se runě z *sol* = *s*, kteréž se v době pozdější, když totiž runy do kamene a kovu byly ryty, tvaru více zakulaceného dostávalo. Také v nápisích staroitalských a sice etruských i severoetruských shledáváme podobné, hlásku s vyznačující znaménko ve formě spíše hadovitě než klikaté.

Na druhém řádku spatřujeme několik drobnějších črt. První z nich není dobře čitelná, a nelze přesně rozeznati, zda-li ji za f či za r čísti máme. Jest-li forma první správnou, a není-li malá na pravé straně umístěná čárka poboční nahodilou, měli bychom v případě tomto specificky anglosaskou runu *jara*, kterou se samohláska *a* vyznačuje. Je-li však správnou forma druhá, což se více podobá pravdě, shodovala by se črta tato s nejstarší formou runy *p* aneb s etruským a severoetruským písmenem *n*. — Druhá črta znamená vůbec ve všech řadách futharku a rovněž i v písmech staroitalských samohlásku *i*. — Třetí znaménko d jest ve

futharku vůbec neznámo, a nelze je tudíž považovati za runu ve smyslu písma, jímžto jsou nápisy staronordické napsány. První část črtý této, totiž) znamená v písmě etruském (vyjímáše však nápisy severoetruské, v nichž črta tato vůbec se nenalézá) hlásku *g* nebo *k*, a na tabuli I. Kollárovy „Staroitalie slavyanské“ spatřujeme mezi písmeny umbrickými hlásku tuto ve formě *yl* jakožto písmeno *k*. Druhá část téže črtý, totiž J, znamená v písmě etruském (zejména též v písmě Falisků) a v písmě severoetruském hlásku *l*. Črtu z obou částí složenou a spojenou tak, jak na nápisu našem vidno, nepodařilo se mi dosud v žádném seznamu starých písem vypátrati. Poslední črta druhého řádku shoduje se s onou na druhém místě téhož řádku položenou, jest ale poněkud kratší a znamená opětně samohlásku *i*. —

Z uvedeného jde na jevo, že záhadný nápis náš skutečně psán jest písmem starožitným, nikoli ale čistě runským. Že to skutečně nápis

starý, v tom smyslu vslovil se i prof. Jagić na vysokém učení vídeňském, jemuž vzácná střepina ona prostřednictvím vdp. poslance Ig. Wurma a p. V. Houdka, red. Časop. muz. spol. olom. ukázána byla. Jeli-kož se nám rozluštění nápisu tohoto dosud nepodařilo, jest nám prozatím přestati na tom, že to jediný skutečný nápis z doby předhistorické, kterýž v zemích koruny české nalezen a zachován byl.*)

Kromě předmětů popsaných byly zde nalezeny ještě následující artefakty:

závaží hliněné do červena vypálené, tvaru vejčitého, 15 cm. dlouhé a na dyl děrou 0.9—1.1 širokou prostoupené (Tab. IV. č. 75.), čtyry zachovalé přesleny hliněné, tvaru kuželovitého, z nichž opatřeny jsou dva půdici nálevkovitě vyhloubenou, dva pak rovnou. Jeden z přeslenů těchto jest největší ze všech ve Znojmě nalezených. (Tab. IV. č. 71.) Půdice jeho jest rovna a měří v průměru 5.8 cm., šířka otvoru jeho pak 1 cm. Kromě celistvých přeslenů byla zde nalezena také polovice nízkého, toliko na jedné straně poněkud kuželovitě zdviženého přeslenu ze světléžluté hlíny, který na straně kuželovitě zdvižené čarami vrytými, na způsob paprsků od díry vybíhajícími velmi vkusně ozdoben je. (Tab. IV. č. 72.)

*) Ostatní nálezy podobné byly již ve Vocelově „Pravěku země české“ přiměřeným způsobem posouzeny a pochybnými uznány.



65 (1/1)

Dno nádoby s runami, nalezené ve Znojmě.

Z kostí vyskytlo se 20 dílem celých, dílem porouchaných přihroce-
ných nástrojů (Tab. IV. č. 69., 70., 74., 77., 78., 80., 82. a 83.) a jedno
porouchané hladidlo. Z porouchaných nástrojů kostěných uvádíme zacho-
valé šídlo 9·2 cm. dlouhé, z rourovité kosti ovčí nebo kozí zhotovené
(Tab. IV. č. 70.), jiné šídlo 11 cm. dlouhé z loketní kosti menšího
čtvernožce dovedně vybroušené (Tab. IV. č. 80.), pak 5·8 cm. dlouhý
a 4 mm. tlustý nástroj na obou koncích zahrocený (Tab. IV. 82.), ulo-
mený hrot barvy černé, pocházející z nástroje ze spálené kosti zhoto-
veného a na povrchu krásně uhlazeného. — Dále nalezen zde zub zvířecí
na korunce šikmo přibroušený, ohlazený špičák z parůžku srnčího, ulo-
mený hladký špičák z parohu jeleního, jiný špičák jelení, na širším konci
i po stranách šikmo seříznutý (Tab. IV. 73.), po předchozím nařezání
ulomený kmen parohu jeleního a sřezaný i olámaný prostřední kus parohu
ze silného jelena.

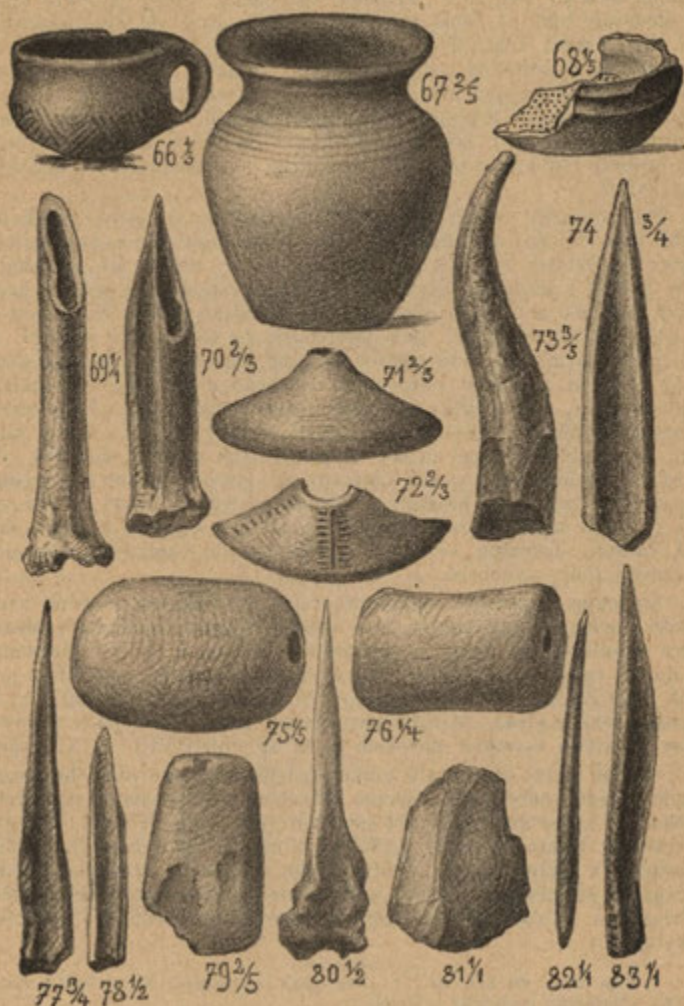
Kamenné předměty zastoupeny jsou několika otlučenými úlomky
křemennými, dvěma přihrocenými nástroji a drobným, jen 3·2 cm.
dlouhým škrabadlem hruškovitým (Tab. IV. č. 81.), kteréžto jsou vesměs
ze křemene štípaný.

Na hromadě hlíny, která z příčního průkopu v tělocvičně vojenské
vyházena byla, nalezena též polovice kelímku válcovitého, 8·5 cm. vysokého
ze hmoty tuhovité a se stěnami až 1·7 cm. tlustými, pak střep z nádoby
zhotovené z tuhy přísadou hlíny znečištěné. Na straně vnitřní i zevnější
černavou sklovitou škvárou potažený; na jeho straně vnitřní jsou ve sklo-
vitém povlaku uzavřena okysličená zrna mědě nebo bronzoviny. Oba před-
měty posléze uvedené, totiž kelímek a seškvářený střep, o nichž pohříchu
pověděti nemohu, zda-li ze starší či hořejší mladší části vrstvy kulturní
pocházejí, podávají nám patrný důkaz o domácí výrobě předmětů kovových.

Kosti zvířecí tuto nalezené určil laskavě pan prof. K. J. Maška
v Novém Jičíně, a dle zprávy jeho zde zastoupena následující zvěřena:
pes velikosti střední (*canis familiaris intermedius* Woldrich), ježž nejlépe
se psem ovčáckým srovnati lze, pravou půlkou spodní čelisti; *pes* sho-
dující se nejlépe se *psem bahenním* (*canis palustris* Rüttim.) taktéž pravou
půlkou dolní čelisti, ježžto trháč ale velikostí svojí onen *canis palustris*
přesahuje a trháku *can. fam. interm.* Woldrich se přibližuje; *prase* spodní
čelistí mláděte; *kůň* hořejšími stoličkami. *skot* spodními čelistmi, kteréž
jsou zhusta význačným způsobem dole násilně za účelem tím odražený,
aby z nich morek vybrán býti mohl. hořejšími skráněmi, několika vnitř-
ními, na krátkorohý druh poukazujícími rohy a jinými buď celými, buď
roztlučenými kostmi; *kozu* a *ovce* půlkami spodních čelisti, zadní části
lebky s oběma rohy a jinými součástkami kostry, *jelen* a *srnec* mnohými
zpracovanými i nezpracovanými kusy parohů a konečně *husa* (nejisto,
zda-li domácí či divoká) jediným úlomkem ulny. —

K vůli úplnosti zbývá nám ještě připomenouti, že byly ve Znojmě
také na jiných místech jednotlivé předměty z doby předhistorické na
světlo vyneseny. Tak nalezeny při kopání základů k domu čis. 1. na
Divišově náměstí, při kopání stok na silnici okružné, při kladení pod-
zemního drátu telegrafního na horním náměstí znojemském a letos opět
při kopání základů ku stavbě školy v zahradě zdejších klášterních sester
školských nedaleko kostela jezovitského a při kopání v ulici obrokové

mnohé silné střepliny tuhovité pocházející z nádob obrovských, kteréžto zhusta na těle neb na okraji vlnitými čarami, kruhy pásmovými, rýhami na způsob jehličnatých větvíček sestavenými a vyvýšenými pasy ozdobeny a často pod hrdlem neb na boku otvory až 1 cm. širokými opatřeny



Tab. IV. Starožitnosti nalezené ve Znojmě.

byly. Střepliny tyto jsou většinou na povrchu žlutavým, hnědým neb do ruda vypaléným povlakem hlinitým potaženy, a pocházejí vesměs z nádob na kruhu hrnčířském urobených.

Z nálezů v pojednání tomto vylíčených vychází na jevo, že půda, na které nynější město Znojmo stojí, již za dávných dob předhistorických byla obydlena, a že se předhistorická osada hlavně na temeni hradního návrší („Burgberg“ zvaného) rozkládala. Stopy po staré osadě této sledovali jsme na onom prostranství, které nyní vel. františkánskou ulicí, ulicí hradní, tělocvičnou vojenskou, trestnicí, městským pivovarem i s přístavky a zahradou pivovarskou jest zaujato. Na všech místech těchto, kdežkoli kopáno bylo, vyskytly se hlavně vrstvy dvě, z nichž hořejší mladší zbožím hrnčeným i ostatním obsahem svým s oněmi nálezy starožitnými shodu jeví, kteréž na mladších hradiskách našich a ve mnohých hrobech řadových s těly spálenými nebo s kostrami celými obyčejně se vyskytují.

Pro posouzení nálezů našich z mladší této vrstvy pocházejících poskytují nám důležitý materiál srovnávací zejména čtyry česká pohřebiště*) a sice: pohřebiště sušické a otomické ze století XI., obsahující hroby řadové s kostrami celými, při nichž se záušnice na jednom konci do ∞ zatočené a ve dvou případech též vévodské denáry Vratislava II. (r. 1061—1092) vyskytly; pak pohřebiště zakolanské ze stol. X. s kostrami celými, při nichž nádoby bezuché, pod hrdlem stažené, ornamenty vlnitými a rýhami okružnými ozdobené a na dnech vypouklými znaky opatřené, pak kroužky a náramky do ∞ zakončené byly nalezeny; a konečně pohřebiště netolické z VIII. nebo IX. stol. s hroby žárovými, ve kterých se popel lidský na pouhé zemi uložený nacházel. Na pohřebišti posléze jmenovaném objeveny též ploché, kulaté a jednoduše nebo dvojatě kuželovitě přesleny, stříbrná, na jednom konci do ∞ svi nutá záušnice, některé předměty železné, jakož i střepiny z nádob vlnitými čarami, listnatou ozdobou a tečkovanými, zubatým nástrojem vtlačenými řádky ozdobené. —

Srovnáme-li nálezy z mladších vrstev znojemských s oněmi z pohřebišť uvedených, seznáváme, že se shodují s těmito mnohým vzhledem a sice netoliko co do formy a ornamentiky nádob, nýbrž i vzhledem na ony do ∞ zakončené náramky, kteréž stopy původního postříbrnění jeví, jakož i co do složení některých bronzů, které zinek obsahují.***) Ze srovnání tohoto plyne, že také starožitnosti naše, z hořejších mladších vrstev na světlo vynesené původem svým do století VIII až XI. náleží.

Spodní vrstvy obsahovaly toliko předměty staršího rázu, leč kromě střepin z nádob nebylo zde nalezeno žádného jiného předmětu rázovitého, z něhož by se na relativní stáří spodních vrstev souditi dalo. Střepiny ve vrstvách těchto nalezené pocházejí z nádob bez kruhu hrnčířského urobených, a některé z nich, dílky prstem vtlačenými ozdobené, shodují se nápadně se střepinami, jaké se často na starších hradiskách zároveň se štípanými a hlazenými nástroji kamennými a předměty koštěnými vyskytují.***)

*) Pam. arch., díl XII., str. 14. „Dvě česká pohřebiště z XI. století“ a tamtéž str. 145. „Slovanské pohřebiště u Netolic“.

*) Stříbrem platované záušnice nalezeny též na pohřebišti sušickém, bronzý přísadu zinku vykazující pak byly nalezeny na pohřebišti netolickém.

*** Za příklady stůjtež zde hradisko křepické a Starý zámek u Jevišovic na Znojemsku, hradisko obřanské u Brna, osady předhistorické na Rávně, na Zámkách u Bohnic a v Šárce u Prahy, hradisko na Slánské hoře u Slaného atd.

Jiné střeplny jeví shodu s nálezy z Býčí skály a z rozsáhlého bohatostí umělých výrobků bronzových a železných proslulého pohřebiště halštatského známými a opět jiné, leskle náterem tuhovým opatřené a vrytými nebo vtačenými okrasami na stěnách vnitřních i vnějších ozdobené souhlasí úplně se zbožím hrnčným, které se na pohřebištích s plochými hroby popelnicovými u nás i jinde přechoasto vyskytuje.*)

Ačkoli určité pověděti neumíme, zdali mladší vrstvy hořejší bezprostředně se staršími vrstvami spodními souvisí, a ačkoli na základě složení vrstev patrného z nákresu na str. 1. tohoto článku uveřejněného, spíše dlužno připustiti, že vrstvy dotýčné bezprostředně jedna po druhé se nevyvinuly, nýbrž že nynějšího složení nabyly teprve následkem prací za účelem urovnání terénu za různých dob předsevzatých, pokládáme přece za prospěšno, poukázati zde na okolnost tu, že keramika starší i mladší na některých nálezištích v takovém spojení se vyskytuje, že o tom nikterak pochybovati nelze, že obě keramiky v jisté době přechodní byly soudobými. Takový poměr obou druhů keramik shledán zejména též na předhistorických osadách na Řívnáci, na Zámkách u Bohnic, v Šárce a na hradišti butovickém. —

Pokud se dotýče způsobu, jakým se zejména ony u příležitosti kopání při t. zv. „chrámě pohanském“ odkryté vrstvy vytvořily, jest nám ještě dodati, že spodní část starší vrstvy *F*, ve které se celá řada ohnisk v původní rozloze nalézala, během času způsobem přirozeným vzrostla, načež v dobách pozdějších, na každý způsob ale před uložením mladší vrstvy *D* hořejší část starší vrstvy *F* za účelem vyrovnání terénu směrem ku Dyji se sklánějícího byla tak nasypána, jak se nám na nákresu příslušném uloženou býti jeví. Hořejší pak vrstvu *D* sestávající z popele, kostmi zvířecími, střeplinami z nádob a jinými porouchanými artefakty promíchaného sluší považovati za smetiště, kteréž bylo na způsob hořejších návozu novověkých naházeno a to proto, poněvadž tak mohutná vrstva popele pouhým, byť i dlouholetým spalováním na místě samém po náhledu našem zajisté způsobem přirozeným vytvořiti se nemohla.**)

**) Oprava: Na základě původní zprávy v časopise „Mittheilungen der k. k. Gesellschaft für Ackerbau-, Natur- u. Landeskunde“ r. 1872. uveřejněné, pojednal jsem na počátku tohoto článku o nálezech r. 1870. při stavbě železnice ve Znojme učiněných. — Prohlédnuv s velectěným přítelem svým p. prof. K. J. Maskou za přispění váženého p. kustoda M. Trappa opětě nálezy dotýčné ve Františkově muzeu v Brně uložené, opravuji předešlou zprávu svoji v ten smysl, že předměty ony třem nebo čtyřem nálezům různého stáří náleží. Staršími jsou rozhodně nálezy z hrobů žároových, ku kterým patří: spodní část popelnice s nedopálenými kůstkami, nádoby s lesklým, tmavě zbarveným povrchem, náramky hadovitě stočené i armilly závitkovité, z nichž poslední opět za starší pokládati sluší. — Ostatní předem ty na příslušném místě mnou vyjmenované, vyjma jehlici kostěnou a paroh jelení, o kterých nic určitého tvrditi nelze, shodují se dobře s nálezy z hrobů vinařických, a pocházejí tudíž bezpochyby z hrobů kosterných z tzv. období merovejského. —

*) Na Moravě nalezena taková pohřebiště na př. u Tršic, u hradiska obřanského u Brna a j. Z českých nálezišť jmenujeme na př. pohřebiště u Rosic, u Libochovan a j. objevená.

Zvláštní otisk z „Časopisu vlasten. muzejního spolku olomuckého“ roč. 1888.

*Nákladem „Vlasten. muzejního spolku olomuckého.“
Tiskem národní knihtiskárny Kramáře a Procházky v Olomouci.*
