

2

15244

Výzkumy předhistorické
na
jihozápadní Moravě.

Podává

JAROSLAV PALLIARDI.

I.

Hroby se skrčenými kostrami.



V OLOMOUCI.

NÁRODNÍ KNIHTISKÁRNA KRAMÁŘE A PROCHÁZKY.

1894.

~~15244~~ 15244

Výzkumy předhistorické na jihozápadní Moravě.

Podává
JAROSLAV PALLIARDI.

I.
Hroby se skrčenými kostrami.



V OLOMOUCI.

NÁRODNÍ KNIHTISKÁRNA KRAMÁŘE A PROCHÁZKY.

1894.



I.

Hroby oblekovické.

Dědina Oblekovice (něm. Oblas) leží 2 km. jihovýchodně od Znojma při císařské silnici, která vede do Vídně.

Na jaře roku 1888. stavěl zde kolář Tomáš Kučera na zahradě za svým domkem čis. 70. na pravé straně císařské silnice postaveným sklep,

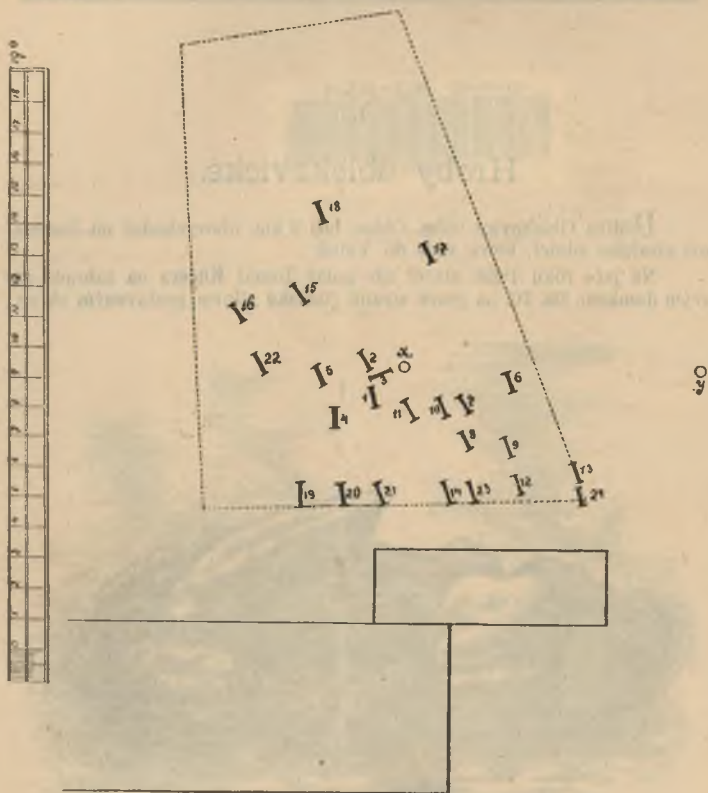


Skříňkový hrob čis. V.

při čemž prokopána byla plocha 47 čtverečních metrů. Na prokopaném prostranství bylo objeveno šest hrobů kostrových a to dva těsně u domku, částečně pod hlavní zeď zasahující, 3 metry od sebe vzdálené ve hloubce 150 cm. a naproti hrobům těmto ve vzdálenosti 4 metrů od nich druhá skupina, totiž dva hroby nad sebou, spodní ve hloubce 1 m. a hořejší ve

hloubce 50 cm. a ve stejné řadě s oběma těmito hroby 3 metry od nich další hrob ve hloubce 150 cm. Mezi uvedenými dvěma řadami hrobů nalezen šestý hrob, vzdálený asi na jeden metr od stavení, ve hloubce okolo 130 cm.

Prvních pět hrobů bylo nalezeno dříve, nežli jsem na stavenišť přivolán byl a nežli dělníci na cenu nálezů upozorněni byli. Polohu jejich zjistil jsem pouze na základě zbytků ze země vyčnívajících, více však

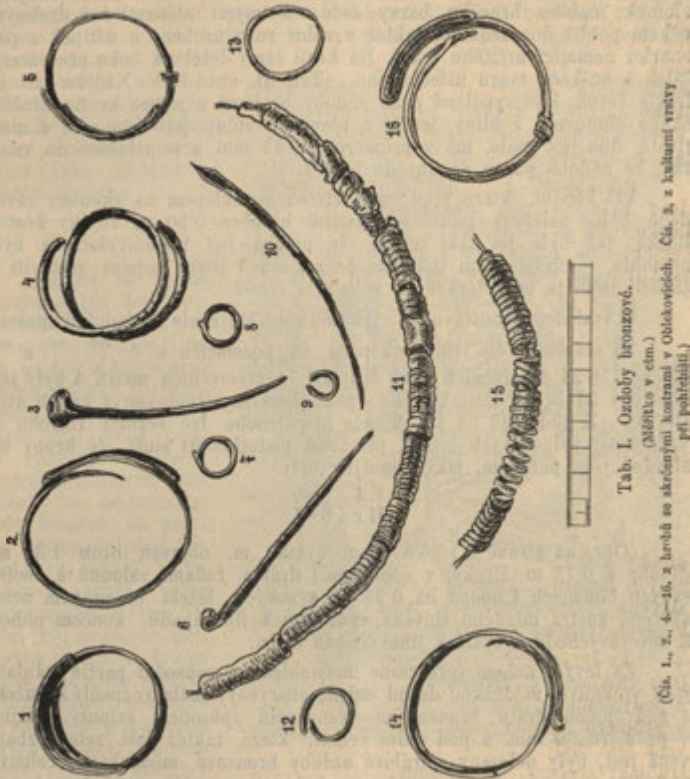


Půdorys pohřebiště se skrčenými kostrami v Oblekovicích.

(Prokopaná plocha je vytočkována. Čís. 1—24 hroby, lit. z jáma se střeplínami, lit. y ohniště.)

o nich říci nelze, nežli že v nich ležely kostry lidské, při nichž nalezeny byly menší nádoby z volné ruky urobené (hrubá miska Tab. III. obr. 1., koflíček Tab. III. obr. 6., úhledný hrnek s úškem Tab. II. obr. 3. a malý šálk s úškem Tab. II. obr. 2.), dále bronzové ozdoby sestávající

ze závitků, z proužků bronzových 3 mm. širokých na způsob trubiček svinutých, pak kroužky bronzové, z nichž jeden na Tab. I. pod čís. 4. je vyobrazen. Kroužek tento jest nejsilnější ze všech, kteréž na pohřebišti tomto byly nalezeny, má v průměru 5 cm. a je prostě stočen z drátu 3 mm. silného. Zajímavě jest, že na něm viděti pět záseků, z čehož seznati lze, že kroužek ten useknut byl z většího závitku. Hrob šestý



Tab. I. Ozdočky bronzové.

(Měřítko v cm.)

(Čís. 1., 2., 4-16. a hroby se skřepnými kostmi v Oblakověch. Čís. 3. a kulturní vrstvy při pohřebišti.)

byl také za mé nepřítomnosti nalezen. Dělníci, kteří na podobné nálezy mnou již upozorněni byli, sdělili se mnou, že hrob zaházen byl kamením a odevzdali mi z něho zlomky setlelé kostry osoby mladistvé, misku (Tab. III. obr. 3.), koflík (Tab. III. obr. 5.), bronzové závitky (Tab. I. obr. 15.) a kroužek charakteristicky stočený z podvojného drátu bronzového. (Tab. I. obr. 1.) Obě nádoby jsou z volné ruky urobeny, nedokonale vypáleny a stály prý u lebky.

Téhož roku na podzim dal jsem kopati na severní straně nově zřízeného sklepa a přístavku. Hrob nebyl tam nalezen žádný, objevena však ve vzdálenosti 6·35 m. od přístavku ve hloubce 1·05 m. okrouhlá jáma ve žlutém písku vykroužená, 0·55 m. hluboká, jež byla dole širší než nahoře. Průměr její obnášel uprostřed 1 40 m. Vespod byla jáma tato menšími kameny nerovně vydlážděná a obsahovala černou zem, střeptiny z nádob z volné ruky zhotovených a na povrchu leskle černých, zlomek malého hrnečku barvy šedé s kolmými stěnami a s drobným úškem poblíž dna sedícím, taktéž z volné ruky urobený a úštippek z pazourku nemající určitého tvaru. Na kraji jámy ležel na boku převrácený šálek s ouškem tvaru ušlechtilého. (Tab. II. obr. 11.) Nádobka tato je leskle černá, lépe vypálená nežli nádoby hrobové a je bez kruhu hrnčířského zhotovena z hlíny jemné a plavené; stěny její jsou jen 4 mm. tlusté, dno jest malé, má v průměru jen 45 mm. a je vtlačeno do vnitř tak, že nádobka pouze na obvodu jeho stojí.

Při kopání, které před nově zřízeným sklepem na zkoušku zavedeno bylo, nalezeny pouze v nepatrné hloubce 0·50 m. zbytky kostry lidské, jež byla již tak setlelá, že poloha její blíže vyšetřena býti nemohla. — Následkem špatného počasí musil jsem kopání zastaviti a zahájil jsem je opět teprve na podzim r. 1892.

O výsledcích soustavného výzkumu toho stůž zde následující zpráva:

Za stavením čís. 70. prokopána na pozemcích k. č. ⁴⁰²₁, ⁴⁰³₁ a ⁴⁰⁵₁ plocha 156·21 čtverečních sáhů čili 561·74 čtverečních metrů a byly zde objeveny 24 hroby (čís. 1—24.), pak jáma se střeptinami z nádob atd. (lit. x). Z půdorysu na str. 2. zde připojeného lze seznati rozlohu a vzdálenost jednotlivých hrobů, při čemž podotknouti sluší, že hroby číslovány jsou pořadem, jak zkoumány byly.

Hrob I.

(Obr. na straně 5.) Ve hloubce 1·50 m. objeven hrob 1·35 m. dlouhý a 0·75 m. široký, v němž mezi dvěma řadami valounů a neotesaných lámáných kamenů na 0·25 m. vysokých ležela na pravém uchu skrčená kostra mladého člověka, temenem k jihozápadu, koncem nohou k severovýchodu a tváří k jihovýchodu čelící.

Za levým uchem (processus mastoideus a sousední partie záhlaví jsou vniknůvší měděnkou dosud zeleně zbarveny) měla rozpadlý kroužek, z podvojného drátu bronzového význačným způsobem svinutý, mající v průměru 50 mm. a pod dolní čelistí, která taktéž celá zeleně zbarvená jest, byly nalezeny spirálové ozdoby bronzové, měděnkou v celistvé trubčicky spečené. Za hlavou kostry byl postaven úškem na levo hrnek barvy šedé, na povrchu mdle lesklý (Tab. III. obr. 11.), k němuž přikloněna byla miska stejného vzezření. (Tab. III. obr. 2.) Když z uvedené hrnce písek vybírán byl, nalezena v něm na bok nakloněná úhledná malá nádobka s úškem, na celém povrchu leskle černá. (Tab. III. obr. 8.) Před ústy kostry, jen 7 cm. od těchto, stál bezuchý koflíček barvy načernalé, taktéž na povrchu lesklý. (Tab. III. obr. 7.) Všechny dotčené nádoby jsou zhotoveny z volné ruky z hlíny, pískem promíchané a jsou vesměs nedokonale vypáleny.

Hrob II.

Ve hloubce 1·25 m byly směrem od jihovýchodu k severozápadu dvě řady neotesaných kamenů tvořící hrob 1·30 m. dlouhý a 0·80 m. široký. Hrob ten byl patrně již před nalezením rozrušen, neboť z kostry nalezen pouze kus kosti holenní z člověka dospělého asi uprostřed hrobu. Při levé řadě kamenů stál úhledný hrneček s úškem (Tab. II. obr. 5.) a poblíž řady protější byla dnem nahoru obrácená bezuchá nádobka (Tab. II. obr. 10) a vedle ní miska vlhkostí písečnaté půdy zcela již rozmočená, ze kteréž jen několik menších střípků zachováno bylo. Všechny tyto nádoby jsou stejného spracování jako nádoby z hrobu prvního.

Hrob III.

Hned u hrobu druhého při severozápadním jeho konci nalezeno ve hloubce 1·20 m. na přič k hrobu druhému ložisko rozházených kostí lidských a sice: část lebky tváří k východu obrácená, kterážto záhlavím spočívala na nespracovaném kameni, na němž za lebkou úhledný hrneček s úškem barvy cihlové, rovněž z volné ruky urobený (Tab. II. obr. 1.), postaven byl. Lebka ležela na levém uchu, při němž nalezen velmi dobře zachovalý kroužek z podvojného drátu bronzového stočený. (Tab. I. obr. 2.) V přirozené spojitosti s lebkou touto nebyly nalezeny nižádné kosti, nýbrž 20 cm. od ní na jihovýchod ležela velká kost stehenní k tváři jmenované lebky kolenem obrácená, na druhém konci téže kosti v levo byl nevelký kámen a od něho dále opět na jihovýchod jiná kost stehenní, blíže k lebce první, ležely částky lebky druhé záhlavím nahoru a se saňkami, vniknuvší měděnkou z nějakého předmětu bronzového, kterýž se však nezachoval, zeleně zbarvenými.



Hrob čís. I.

(Dle výkresu.)

Dále na pravo od svrchu připomenutých kostí stehenních ležely v na-
prostém neladu následující kosti lidské a sice: dvě kosti holenní, dvě
kosti lýtkové, dvě kosti ramenné, dvě kosti loketní, dvě kosti vřetení,
kus pánve, lopatka, kus kosti klíční, dvě kosti patní, dvě kosti hlezenné,
jeden obratel, tři články prstů z nohy a několik kusů žeber. Vše leželo
zde bez ladu a skladu.

Na pohřeb původně takto uložený nelze s důvodem pomýšleti, nýbrž
pravděpodobnějším zdá se, že hrob ten v pozdějších časech snad zá-
roveň s hrobem druhým a to bezpochyby náhodou rozmeten byl.



Skříňkový hrob čís. V.

(Reprodukce fotografie.)

Hrob IV.

1·75 m. pod povrchem objeven hrob sestávající ze dvou řad ne-
otesaných kamenů, 1·50 m. dlouhý a uvnitř 0·80 m. široký. V hrobě
tom ležela na levém uchu temenem k jihozápadu a tváří na jihovýchod
skrčená kostra dospělé osoby, z velké části již setlelá a proto neúplná,
kterážto množstvím milodarů nad všechny ostatní vynikala.

Na pravé i na levé straně lebky nalezeno za sluchovými otvory po dvou kroužcích bronzových z podvojného drátu význačným způsobem stočených; oba kroužky, kteréž na pravé straně lebky nalezeny byly, ležely na sobě a byly hlinou a měděnkou v jeden celek spečeny. Kroužky ty (Tab. I. obr. 14. a 16.) sestávají z drátu 2 mm. tlustého a mají v průměru 5 až 6 cm. Při jednom jsou oba souběžné závitky drátu opředeny jemnými vlákny, kteréž měděnkou prosáklý a takto se zachovaly a při dvou jiných jsou na jednom místě souběžné dráty staženy krátkým závitkem, sestávajícím z třikrát svinutého pásku bronzového, 4 mm. širokého. (Tab. I. obr. 16.) Na pravé straně lebky ležela u čela prohnutá jehlice z kulatého drátu nahoře na plocho rozklepaného



Hrob čís. VI.

(Reprodukce fotografie.)

(Po pravé straně kostry patrné měřítko = 0.50 m. bylo zároveň s kostrou fotografováno.)

a původně asi v jednoduchý závitkem svinutého. Nynější délka jehlice obnáší 115 mm. (Tab. I. obr. 10.) Okolo obratlů šíjových nasbíráno mnoho nám již známých spirálovitých trubíček bronzových, kteréž navlečeny, tvoří nákrčník dosud 27 cm. dlouhý. (Tab. I. obr. 11.) Pravá kost temenní a spánková, záhlaví, zejména okolo otvoru týlního, jho, kost klínová, pravá půle horní čelisti, spodní čelist, zejména pak její pravá polovice, lopatky a články prstů z rukou, kteréž byly patrně u hlavy, obě kosti klíční a pravá kost vřetenní jsou vniknulé měděnkou zeleně zbarveny.

Za hlavou kostry byla miska s okrajem rovným, 6 cm. vysoká, mající při okraji průměr 15 cm., ze které však toliko polovice ze země dobytá byla. Těsně u levé řady kamenů před koleny kostry byl postaven baňatý hrnec s úškem (Tab. III. obr. 9.), který menší nádobku obsahoval (Tab. III. obr. 4.) a těsně u něho stála opět malá bezuchá nádoba. (Tab. III. obr. 10.) Mezi touto a hrncem nalezen drobný úštipkeš pazourkový nemající určitého tvaru.

Nádoby z hrobu tohoto mají barvu šedou, jsou na povrchu mdle lesklé a rovnají se co do látky a spracování úplně nádobám z hrobů předešlých.

Hrob V.

Ve hloubce 0·75 m. udeřeno na hromadu kamení, kteráž se osvědčila dobře zachovalým hrobem skřínkovým. (Obr. na str. 1 a 6.) Délka jeho obnášela 1·25 m., šířka v hlavách 0·30 m. a na protějším konci 0·47 m. Skříňka sestávala po obou podélných stranách ze tří neotesaných, průměrně 35 cm. dlouhých, kolmo do země zapuštěných kamenů, a byla v hlavách i na protějším konci větším plochým kamenem uzavřena. Celá obruba byla zevně 31—40 cm. a uvnitř ode dna 29 cm. vysoká. V ní byl hrob pískem zasypaný, pak vrstvou menších nespracovaných kamenů pokladený a na to velkými valouny a lámanými kameny obtížený. Vnitřní prostora hrobu vykazovala délku 1·5 m., šířku u hlavy 0·26 m., v místech, kde pánev ležela 0·28 m. a u nohou 0·45 m. Ve hrobě tomtoto ležela na pravém uchu, těmenem k jihozápadu, nohama k severovýchodu a tváří k jihovýchodu kostra dítěte v poloze skrčené. (Obraz na str. 6.) Na rozpadlé již lebce leželo nad a za levým otvorem sluchovým pět prostých kroužků z bronzového drátu. (Tab. I. obr. 7. 8. a 9.) Největší z nich, z drátu 2 mm. silného, je nerovný a má průměr 27—30 mm., druhý menší (rozpadlý) je z drátu 1·5 mm. tlustého s průměrem okolo 19 mm., dva z drátu 2 mm. silného, mají v průměru 17 a 18 mm. a pátý nejmenší je ellyptický, otevřený a na jednom konci na plocho roztepaný, sestává z drátu 2 mm. tlustého a má průměry 9 a 10 mm. (Tab. I. obr. 9.) Celá kostra v hrobě měřena vykazovala délku 1·19 m.

Hrob VI.

(Obr. na str. 7.) 90 cm. hluboko ležela v prosté zemi skrčená kostra dospělé ženy na pravé straně s rukama na hrudi složenýma a měla hlavu opřenou o podlouhlý, v zemi zapuštěný, neotesaný kámen. Kostra ležela opětně od jihozápadu k severovýchodu, měla tvář k severovýchodu nakloněnou a měřila v hrobě 163 cm.

Po levé straně lebky byla nalezena téměř rovná, jen nepatrně prohnutá jehlice bronzová, .97 mm. dlouhá a uprostřed 3·5 mm. tlustá. Na hořejším konci jest jehlice na plocho rozklepána a v jednoduchý závitěk svinuta. (Tab. I. obr. 6.) Místo, kde jehlice původně k lebce přiléhala, je na lebce znatelně 8 cm. dlouhou a uprostřed 2 cm. širokou skvrnou zelenou, kteráž na pravé straně lebky šikmo přes kost temenní a přes kost spánkovou až ku kosti klínové se táhne.

Hrob VII.

Ve hloubce 1 m. pod povrchem ležela v prosté zemi a bez vroubení kamenného skrčená kostra dospělé osoby temenem k jiho-jihovýchodu a tvářící na severovýchod. Kostra byla značně skrčená, ležela na pravém boku a měla obě ruce přes tvář skřížené tak, že levá dlaň dotýkala se pravé strany lebky. Ústa měla kostra pootevřená. (Obr. na str. 10.). U kloubu levé kosti stehenní ležel střep z břicha nádoby, urobené z volné ruky z hlíny písčité, barvy nahnědlé, v lomu hnědý, zevně nerovný a drsný, uvnitř hladký avšak bez lesku. Nad levým otvorem sluchovým přiléhal ku kosti temenní a dílem i ku kosti spánkové větší typický kroužek bronzový



Tab. II. Nádoby.

(Měřítko v ctm.)

(Čís. 1—10., 12. a 13. z hrobů se skrčenými kostřemi v Oblekovicích. Čís. 11. z jámy popelovité při pohřebišti.)

s průměrem 49 mm, z podvojného 2 mm silného drátu stočený (Tab. I., obr. 14.) a těsně vedle něho, blíže k čelu, na kosti temenní malý ellyptický kroužek bronzový s průměrem 18—22 mm, rovněž z podvojného 2 mm tlustého drátu svinutý. (Tab. I., obr. 12.) — Za pravým uchem kostry nalezen opět větší kroužek podobný, z bronzového drátu 2 mm silného stočený, jehožto průměr obnášel 52 mm. — Část levé kosti temenní a spánkové, kde oba kroužky ležely, jeví barvu zelenou a také pravý processus mastoideus je od měděnky nazelenalý. Kostra měřila v hrobě 160 cm.

Hrob VIII.

(Obr. 2. na str. 15.) Ve hloubce 1 08 m. objeven hrob 1 35 m. dlouhý a 0 50 m. široký, obsahující skrčenou kostru dospělé osoby, na pravém boku ležící, temenem k jihozápadu a tváří na jihovýchod obrácenou. Kostí byly ve hrobě tom jen z části zachovalé a zejména všechna žebra byla již zcela setlelá. Levá noha kostry byla nepřirozeně k prsoum přitazena a tak silně skrčena, že konec kosti holenní dotýkal se kosti stehenní; obě ruce byly v loktech k hlavě zahnuty. Za zády kostry ležely podél páteře až k pánvi těsně při sobě dva nespracované podlouhlé kameny dohromady 0 48 m. dlouhé a v tomtéž směru o 0 70 m. dále byl na konci hrobu valoun a po druhé straně, před tváří kostry opět 0 26 m. dlouhý podlouhlý kámen. Ve vzdálenosti 4 cm. od brady stála drobná miska, z písčité hlíny hrubě ulepená, jen 25 mm vysoká a při okraji 52 mm široká. (Tab. II., obr. 7.)

Poněvadž hrob tento ležel pod hnojištěm a hlína močůvkou silně prosáklá byla, byly v něm bronzové ozdoby špatně zachovalé, podařilo se však přece vyšetřiti, že kostra ozdobena byla kroužky z drátu bronzového, známého tvaru, z nichž jeden s



Hrob čís. VII.

(Die fotografie.)

Hrob IX.

Ve hloubce 1 m. pozorovány ve žlutém písku bělavé skvrny, které se osvědčily jako pozůstatky zcela zetlelé kostry. Kromě toho bylo zde vykopáno několik nespracovaných kamenů, jež však pravidelnou obru bu netvořily.

Hrob X.

(Obr. 4. na str. 15.) Skrčená kostra dospělé osoby, na pravé straně ležící, objevena zde ve hloubce 0 95 m. — Kostra ležela v prosté zemi, nebyla kameny obklíčena. směřovala temenem k jihozápadu a tváří k jihovýchodu. Milodarů nebylo při kostře žádných. Délka kostry v hrobě obnášela 159 cm.

Hrob XI.

(Obr. na str. 12.) 0·85 m. pod povrchem udeřeno na kameny pravidelně sestavené, které zachovaly hrob prozrazovaly. Když byla hlina odstraněna, bylo shledáno, že hrob obehnán jest 0·45 m. širokou obrubou z nespracovaných kamenů, jež obkličovala podlouhlou prostoru 1·35 m. dlouhou a 0·65 m. širokou. — Nad hlavou kostry ležel mohutný valoun 0·50 m. dlouhý, konce nohou pak byly obtíženy menším valounem 0·33 m. dlouhým. Prostora kameny obkličovaná byla vyplněna upéčovaným pískem, v němž ve hloubce 1·10 m. od povrchu pohře-



Tab. III.

Nádoby z hrobů se skrčenými kostrami v Obleskovicích.

(Měřítko v cm.)

biště objevena byla skrčená kostra dospělé osoby, ležící na pravé straně, temenem k jiho jihovýchodu a pohlížejíci na jihovýchod. Kostra měla obě ruce v klínu skřížené. — Nad levým uchem přiléhaly k lebce dva zachovalé kroužky bronzové, z podvojného drátu, 2 mm silného význačným způsobem stočené, vykazující průměr 46 mm. Jeden z obou kroužků těch jeví tu zvláštnost, že při něm souběžné závitky drátu na

jednom místě jednoduchou drátěnou kličkou jsou staženy. (Tab. I., obr. 5.) Pod pravým uchem byl nalezen poněkud větší kroužek podobný s průměrem 52 mm. pak zlomky jiného kroužku stejného tvaru. Okolo obratlů šíjových byly shledány části nákrčníku, kterýž sestával z trubiček, z drátu bronzového 2 mm. silného stočených. (Tab. I., obr. 15). Nad pravým kolenem kostry ležel plochý, obroušený bílý oblázek křemenný, 55 mm.



Hrob. XI.

(Reprodukcce fotografie.)

(Za hlavou kostry položeno měřítko = 0.50 m. a bylo zároveň s kostrou fotografováno.)

dlouhý, po straně značně přibroušený a v nohách kostry stál kofíček z písčité hlíny, z volné ruky uhnětený. (Tab. II., obr. 4.) Kofíček tento jest 44 mm. vysoký, má při okraji průměr 52 mm. a dno s průměrem 42 mm. Tloušťka stěn obnáší 4 mm. Okraj jeho je rovný a ozdobený

třemi, souměrně rozestavenými pupíky, které dvěma hrubými, souběžně vedenými rýhami spojeny jsou. Nádobka má barvu šedou a povrch mdle lesklý. Kostra po částech v hrobě změřená vykazovala délku 155 cm. Lebka, jež se při vybírání rozpadla, byla patrně dolichocefalní a měla záhlaví vysedlé.



Hrob čís. XXII.

• (Reprodukce fotografie.)

(Po levé straně kostry položeno měřítko = 0·50 m. a bylo zároveň s kostrou fotografováno.)

Hrob XII.

Ve hloubce 1 m. byl hrob 1·42 m. dlouhý a 0·55 m. široký se setlelou skrčenou kostrou, na pravém boku ležící. Kostra byla obrácena temenem k jihozápadu a tváří na jihovýchod, měla ruce

v loktech k hlavě zahnuté a nohy tak silně skrčené, že dolní konec kosti holenní od kloubu kosti stehenní vzdálen byl pouze na 17 cm. — U levého ucha měla kostra asi šest drobných kroužků bronzových, jednoduše stočených z drátu bronzového, 1 mm. silného, z nichž pouze dva, vykazující v průměru 16 a 17 mm., zachovány byly. Za hlavou kostry ležel podlouhlý kámen a na pravé straně hrobu, od pánve dolů byly tři kameny, tvořící řadu 0·80 m. dlouhou. — 35 cm. od konce kosti holenní ležel plochý nespracovaný kámen, 70 cm. dlouhý a 33—55 cm. široký, podoby lichoběžníku, pod nímž nalezeny byly dvě nádoby totiž: Dnem nahoru obrácený hrnek (Tab. II., obr. 13.) z písčité hlíny, bez kruhu hrnčířského urobený, s okrajem mírně vyhrnutým, z něhož nevelké úško vychází. Na třech v trojhranu rozestavených místech jest okraj v malé lalůčce vytažen. Nádobu tato má barvu šedou, uvnitř poněkud tmavější než zevně, jest uvnitř hladká a na straně zevnější drsná. Rozměry: Výška 107 mm., průměr při okraji 102 mm., průměr dna 65 mm. a tloušťka stěn 5 mm. Po levé straně uvedeného hrnce stál okrajem nahoru menší hrnek (Tab. II. obr. 8.), taktéž z volné ruky uhnětený, barvy šedé, s úskem pod krajem nasazeným; na hraně, která břicho od hrdla dělí, jsou v trojúhelníku rozestaveny tři malé pupíky. Rozměry: výška 77 mm., průměr při okraji 80 mm., průměr dna 50 mm. a tloušťka stěn 5 mm.

Hrob XIII.

1 m. hluboko objeveny ve žlutém písku bělavé skvrny, stopy to po zcela spráchnivělé kostře, za jejížto hlavou nespracovaný valoun položen byl.

Hrob XIV.

Asi 1 m. hluboko vykopány nejprve střepy z větší baňaté nádoby, z volné ruky urobené a od nich poněkud stranou udeřeno ve hloubce 1·40 m. pod povrchem na hrob kameny založený, 1·90 m. dlouhý a 1·08 m. široký; jeho obruba kamenná byla 0·53 m. vysoká a 0·30—0·40 m. široká a sestávala ze tří vrstev menších valounů. Jen v nohách byly postaveny kameny veliké. Po odstranění dvou vrstev menších kamenů, které hrob pokrývaly, byla v písku objevena skrčená kostra dospělé osoby, ležící na pravé straně, temenem k jiho-jihozápadu a tváří k východu. Kostra byla již velmi setlelá a lebka tak stlačená, že spodní čelist kolmo ze země vyčnívala, kdežto lebka patrně na pravém boku ležela. Podle článků z prstů, které při lebce ležely, měl pohřbený ruku pod pravou tváří. Milodarů nebylo v hrobě žádných.

Hrob XV.

Ve hloubce 0·50 m. byl objeven ellyptický, z valounů složený hrob, 2 m. dlouhý a uprostřed 0·90 m. široký, dvěma vrstvami kamení pečlivě založený, avšak zcela prázdný. Ačkoli zde kopáno bylo také ve štěrku pod hrobem. nebyla objevena ni žádná stopa po nějakém pohřbu. Hrob ležel směrem od jiho-jihozápadu k severo-severovýchodu.

Hrob XVI.

(Obr. 3. na str. 15.) V nepatrné hloubce 0·30 m. udeřeno na vrstvu kamení; po ní následovala vrstva druhá, pak třetí a teprve ve hloubce

Hrob XXI.

Hrob VIII.



Hrob XVI.

Hrob X.

Hroby se skrčenými kostrami v Oblekovicích.

1 m. pod povrchem byl objeven 1·50 m. dlouhý a 1·00 m. široký, téměř čtyrhramný hrob se skrčenou kostrou, která kameny obklíčena byla. Kostra ležela na pravém uchu, temenem k jihozápadu, nohama k severo-východu a tváří k východu, měla obě ruce v bok a nohy souběžně skrčené. U levého otvoru sluchového byly nalezeny zlomky většího kroužku bronzového, zhotoveného z drátu 2 mm silného. Před ústy kostry stál úhledný hrneček (Tab. II., obr. 6.), na nějž směrem ku tváři kostry byl opřen omšený vejčitý oblázek křemenný, 38 mm. dlouhý. Hrneček v hrobě tomto nalezený je z volné ruky uroben, má barvu načernalou a jest na povrchu hladký. Hrdlo tvoří s břichem ostrou hranu, ze kteréž naproti úšku vystupuje pupík; úško vycházelo z okraje jest ale ulomeno a nebylo v hrobě nalezeno. Rozměry nádoby této jsou: výška 56, průměr při okraji 73, průměr dna 31 a tloušťka stěn 3 mm. Kostra po částech v hrobě změřená vykazovala délku 160 cm.

Hrob XVII.

35 cm. hluboko objeven podlouhlý, 2·20 m. dlouhý a uprostřed 1·00 m. široký hrob, položený směrem od jihozápadu k severovýchodu. Hrob byl pečlivě složen ze šesti vrstev větších a menších valounů a lámavých, nespracovaných kamenů, pod nimiž ve hloubce 1·15 m. od povrchu pohřebiště byly nalezeny pouze drobné úlomky silných kostí temenních.

Hrob XVIII.

0·45 m. pod povrchem nalezena jediná vrstva menších kamenů, 1·30 m. dlouhá a 0·55 m. široká, směřující od jihozápadu k severovýchodu. Po pohřbu nějakém nebylo žádné stopy a nelze tudíž nález tento pokládati za skutečný hrob.

Hrob XIX.

0·60 m. hluboko objevena opět jediná vrstva kamení, 1·10 m. dlouhá a 0·50 m. široká, pod níž taktéž žádného pohřbu nalezeno nebylo. Uvedená vrstva kamení byla zasypána černou hlinou, v níž bylo mnoho nepatrných střepů z nádob hlíněných, z volné ruky urobených.

Hrob XX.

Ve hloubce 1·00 m. vypátrány v písku stopy po skrčené kostře, v prosté zemi uložené.

Hrob XXI.

(Obr. 1. na str. 15.) 1·30 m. pod povrchem byla nalezena skrčená kostra dospělé osoby, položená na pravém boku, temenem k jiho-jihozápadu a nohama k severo-severovýchodu; kostra ta měla hlavu nazdviženou a pohlížela k jihovýchodu. Za lebkou a na pravé straně pánve měla kostra po velkém kameni a mezi levým loktem a pravým kolenem ležel taktéž velký valoun, při němž i 5 cm. od pravého kolena kostry stál úškem ku kostře hrneček barvy šedé, tvaru úhledného. díla však neumělého, bez kruhu hrnčířského z písčité hlíny urobený. (Tab. III., obr. 12.) Rozměry jeho jsou: Výška 70, průměr při okraji 79, průměr dna 28 a tloušťka stěn 4 až 5 mm. Za levým uchem kostry ležel jednoduchý ellyptický bronzový kroužek s průměrem 29—34 mm, zhotovený z drátu 2 mm. silného. Kostra ve hrobě po částech změřená vykazovala délku 155 cm.

Hrob XXII.

(Obr. na str. 13.). Ve hloubce 0·80 m. udeřeno na kameny, obkličující hrob 2·00 m. dlouhý a 0·60 m. široký, který však kamením založen nebyl. O 20 cm. hloub byla objevena *natažená* kostra dospělé osoby s hlavou na levou stranu obrácenou, mající levou ruku v lokti k hlavě ohnutou a levou nohu poněkud přikrčenou. Kostra ležela temenem k jihojihozápadu a nohama k severo-severovýchodu, měla pohled k jihovýchodu obrácený a měřila v hrobě 150 cm. Nad pravou polovicí pánve stála malá, šedá miska hrubého díla, z hlíny písčité uhnětená, 34 mm. vysoká, vykazující při okraji průměr 9 mm., dno s průměrem 32 mm. a tloušku stěn 5 mm. (Tab. II., obr. 9.) Nad miskou a částečně pod pravou kostí ramenní byly nalezeny střepey, z nichž sestavit se podařilo bezuchý hrnec, barvy hnědé, z volné ruky urobený; okraj jeho je mírně vyhrnut a na třech v trojúhelníku rozestavených místech v lalůčky vytažen. Rozměry jeho jsou: Výška 132, průměr při okraji 140, průměr dna 80 a tlouška stěn 8 mm. (Tab. II., obr. 12.) Se střepeinami uvedenými byly pomíchány jemnější 3 mm. tlusté střepey z malého hrnečku s úškem, který dle polohy střepein bezpochyby uložen byl ve svrchu popsaném bezuchém hrnci.

Hrob XXIII.

0·40 m. pod povrchem objeveny tři kameny, mezi nimiž se vyskytovalo mnoho různých střepein z nádob, z volné ruky urobených. Půl metru hloub ležely zbytky skrčené kostry, *na levém boku* uložené, kteráž temenem k jihozápadu a nohama k severovýchodu směřovala a pohled k severozápadu obrácený měla. Lebka kostry byla patrně dlouhá, rozpadla se však při rozebírání hrobu nadobro. Milodarů nebylo při kostře žádných. — Délka celého hrobu obnášela 0·80 m.

Hrob XXIV.

Pod novověkým násypem 25 cm. mocným byl ve hloubce dalších 25 cm. objeven hrob, kamením neobložený, zaujímající prostoru 1·45 m. dlouhou a směřující od jihozápadu k severovýchodu. V něm nalezeny v nepořádku rozložené kosti ze dvou koster dospělých osob a sice dva kusy lebky od sebe 15 cm. vzdálené, od nich na pravo spodní čelist a na levo kus jiné spodní čelisti, dále v naprostém neladu tři kosti ramenní, čtyři kosti holenní, kost lýtková, dvě kosti stehenní, kost loketní, kost vřetení a kost patní. Po levé straně lebky, 60 cm. od ní, nalezeny střepey, z nichž sestavit se podařilo část misky hliněné, z písčité hlíny, bez kruhu hrnčířského zhotovené. Miska má barvu šedou, jest zevně i uvnitř lesklá a byla pod okrajem opatřena mělkou rýhou, 15 mm. širokou, ze které tři, v trojhranu rozestavené pupíky vystupovaly, z nichž však na nalezených střepech pouze dva jsou zachovány. Miska byla 70 mm. hluboká, měla při okraji průměr 170 mm. a stěny 6 mm. tlusté. Hrob tento byl patrně v nové době náhodou rozmetán.

Kulturní vrstvy a žárové jámy pohřebiště oblekovického.

Na začátku pojednání tohoto bylo uvedeno, že v oné části zahrady k č. ⁴⁰²₁ a ⁴⁰³₁ jež na severní straně přiléhá k pohřebišti objevena byla žárová jáma, která již svrchu popsána byla.

Na pohřebišti samém vyskytla se ve vzdálenosti 1 metru od hrobu čís. III. opětně podobná kotlina (viz na půdorysu na str. 2. místo písmenem *x* označené), 60 cm. hluboká, jež naplněna byla černou zemí, obsahující střepliny z různých nádob z volné ruky urobených. Střepliny tyto, vesměs dosti dobře vypálené, jsou celkem dvojí: jedny pocházejí z větších hrnců hrubšího díla a jsou zhotoveny z hrubé hlíny křemenným pískem hojně promíchané, druhé jsou z nádobí drobnějšího i lépe vypracovaného, jsou zhotoveny dílem ze stejné látky jako hrubší hrnce, dílem však z hlíny jemnější a pocházejí z větší části z misek. Pro lepší poznání obsahu jámy této popíšu zde některé význačnější kusy: 1. Krajový střepl z velkého hrnce, 10 mm. tlustý, zhotovený z hrubé křemennými zrny hojně promíchané hlíny. Střepl ten je v lomu, černý, na straně vnější světle hnědý, uvnitř pak černý. Okraj je vzpřímený, poněkud ku straně zevnější nakloněn a na obrubě ozdoben tím způsobem, že do měkké hlíny vtačovány byly pomocí prstů jamky, těsně vedle sebe ležící. (Tab. IV., obr. 16.). 2. Střepl z hrnce, 7 mm. tlustý, z hlíny poněkud jemnější a bez přísady zrnek křemenných, zevně i uvnitř světle hnědý, v lomu černý, po krajích však hnědý. Na rozhraní břicha a hrdla je střepl ten ozdoben vypouklou páskou, podobně jako kraj střeplu svrchu popsaného dubkovanou (Tab. IV., obr. 11.). 3. Střepl z hrnce stejného hrubého díla i látky jako střepl pod č. 1. popsáný, zevně drsný, uvnitř ale poněkud hladší. Střepl ten má zevně i uvnitř barvu světle hnědou a je také v lomu hnědý, uprostřed však tmavější nežli po stranách; tlustý je 9 mm. 4. Menší střepl, 8 mm. tlustý, z hlíny jemnější, kterýž jest proto pozoruhodný, že je z obou stran jako cihla červený, kdežto jádro má barvu tmavohnědou. 5. Střípek, 8 mm. tlustý, z hlíny písčité, zevně i uvnitř hnědý a hladký, v lomu černý, na straně zevnější okrášlený vypouklým žebrem, tvořícím ostrou hranu. 6. Střepl z cedníku, dírkovaný, 12 mm. tlustý, z jemnější hlíny bez zrnek křemenných, barvy šedé, v lomu černý. 7. Střípek z písčité hlíny, 8 mm. tlustý, v lomu černý, barvy hnědé a na straně vnější ozdobený hlubokými, nesouměrnými rýhami. 8. Střepl z misky, tvaru polokoule, s okrajem do vnitř nakloněným, 5 mm. tlustý, z hlíny křemennými zrny promíchané, po obou stranách hnědý, zevně však tmavější a lesklý; lom má černý, na straně zevnější však zarudlý. 9. Krajový střípek z misky, 4 mm. tlustý, z hlíny jemné, bez přísady písku, v lomu načervenalý. Okraj je na straně zevnější ozdoben širokými mělkými rýhami, šikmo od levé strany ku pravé vedenými. (Tab. IV., obr. 4.). 10. Dno menší nádoby, s průměrem 34 mm., z hlíny jemné, bez zrnek křemenných, v lomu rudohnědé, zevně i uvnitř tuhované; cloušťka jeho obnáší 5 mm.

Kromě střeplů byl v jámě nalezen též špičák parohu jeleního, 36 cm. dlouhý, od kmene tím způsobem oddělený, že napřed do kola šikmo zařiznut a pak ulomen byl. Rezy jsou velmi nerovné a mohou pocházeti od kamenného nožíku.



Tab. IV. Střepy z jámy žárové a ze starší kulturní vrstvy při pohřebišti se skrčenými kostrami v Oblekovicích.

Nad pohřebištěm a sice nad řadou hrobů, která je domu nejbližší, až ku stavení vyskytovaly se v ornici na četných místech střepy z nádob, z volné ruky neb aspoň bez pravého kruhu hrnčířského zhotovených. Střepy tyto pocházejí z větší části z hrnců a mis různých velikostí, dílem hrubých, se stěnami až 20 mm. tlustými, z hlíny, křemenným pískem hojně promíchané, dílem jemnějších, se stěnami 3—5 mm. tlustými, z hlíny jemné, plavené a prosté zrn křemenných.

Mísy a misky měly vesměs kraj dovnitř zahnutý, okraje hrnců pak byly vzpřímené anebo vyvalené. Při některých hrncích, z jemné hlíny zhotovených, byly kraje silně ohrnuty, jak to často spatřujeme při nádobách středověkých. — Hrnce i mísy byly někdy opatřeny uchy a pupíky z okraje vytaženými anebo na boku nádob umístěnými. Pupíky vyskytly se na střepinách hrubých i jemnějších, byly umístěny nejčastěji nedaleko pod vzpřímeným okrajem a byly to buď pouhé hrbočky, patrně jen ku okrase (Tab. IV., obr. 2.) anebo hrubší nádory (Tab. IV., obr. 10.), někdy sploštělé a v případě tom nahoru zahnuté (Tab. IV., obr. 14.), které se dobře hodily ku uchopení nádoby. — Ku okrase sloužil též podlouhlý, kolmo postavený nádorek 29 mm. dlouhý, který seděl pod hrdlem na boku nádoby, barvy hnědé, s povrchem lesklým (Tab. IV. obr. 5).

Ozdobeny byly pouze střepy čtyři: jeden z hrubé hlíny, křemennými zrny promíchané, má vypouklé žebro, do něhož tupým nástrojem vtačeny nepravidelné, dosti hluboké dolíky, těsně vedle sebe sedící (Tab. IV., obr. 6.); druhý z misky, s úškem z okraje vytaženým, sestává z hlíny, jemným křemenným pískem promíchané, má na povrchu i v lomu barvu cihlovou a je ozdoben třemi okružními rýhami (Tab. IV., obr. 15.); třetí z hlíny plavené, je okrášlen hrubými kolmými rýhami, nedbale provedenými; čtvrtý pak má tvar i ozdobu význačnou pro t. zv. ráz hallštatský (Tab. IV., obr. 9). Je to střep z hluboké mísy s okrajem vyvaleným, asi 10 cm. vysoké, jejížto dno, které o sobě nalezeno bylo, mělo průměr 7 cm. Nádoba příslušná sestávala z hlíny plavené, neobsahující zrna křemenná; střepy z ní jsou 5 mm. tlusté, v lomu černé, zevně a uvnitř barvy světlohnědé, lze však dobře pozorovati, že nádoba na straně zevnější měla lesklý nátěr tuhový. Celá hořejší část nádoby této byla ryhována šikmými od levé strany ku pravé vedenými plytkými širokými rýhami. Brázdění toto, jež ovšem prováděno býti musilo, pokud nádoba značně nestuhla, proniklo na některých místech též do vnitřní stěny, kteráž tím také místy zbrázděna byla. Charakteristický střep tento byl nalezen v ornici mezi hrobem XIX. a XX. (Viz půdorys na str. 2.). Nedaleko od něho nalezen též zlomek šálku, podobného onomu, jenž na tab. II. pod č. 11. je vyobrazen, liší se však od něho tím, že není na povrchu lesklý a že opatřen je větším uchem, blízko pod okrajem nasazeným. Též bylo zde vykopáno dno z nádoby téhož rázu, hluboce do vnitř vtačené, takže je uvnitř kůželovitě zdviženo, pak zlomek baňaté nádoby s vysokým hrdlem a povrchem leskle černým, nikoli však tuhovaným.

Dále byly zde nalezeny úlomky cedníků hustě dírkovaných; jeden z nich je z jemné plavené hlíny, na povrchu hladký, zevně i uvnitř barvy cihlové a má též lom červený. Všechny uvedené zde střepiny z nádob jsou na rozdíl od nádob hrobových dobře vypáleny. — Poblíž domu vyskytly se v ornici některé střepiny shodné s nádobkami

hrobovými; tyto pocházejí však patrně z hrobů, které při stavbě domu byly zničeny. Tomu nasvědčuje ostatně i okolnost, že tam, kde střeptiny takové se vyskytly, nalezeny byly též úlomky kostí lidských.

V ornici nalezen vedle svrchu popsaných střeptů též kus špičáku z parohu jeleního, se špicí ulomenou, nyní 8 cm. dlouhý, který ze třech stran téměř po celé délce přifíznut je a kromě toho i četné zářezy jeví. — Dále byl tu vykopán zlomek hnátu kravského, v kloubu 15 mm. širokou děrou proražený. Zlomky kostí zvířecích, jež zde mezi střeptinami nalezeny byly, náležejí skotu a praseti.

Pátraje po hrobech v severní části zahrady, kteráž se rozkládá, na pravo od hrobů č. 6., 13. a 24. (viz půdorys na str. 2.) shledal jsem, že hroby v tom směru dále nepokračují, nýbrž že tato část pozemku je pokryta silnou vrstvou kulturní, obsahující střeptiny z nádob, pak rozbité kosti zvířecí. Na některých místech vyskytly se zde v ornici, do hloubky 50 cm. střeptiny z nádob mladšího rázu, shodné s některými nálezy ze známého Hradiště u Stradonic u Berouna v Čechách. — Střeptiny tyto, zhotovené z hlíny, obsahující často značnou přísadu tuhy, kladou se do konce t. zv. doby ténské a jsou zajímavý obzvláště proto, že v nich shledáváme předchůdce staršího rázu hradištného, který do krajin našich vlivem provincialní kultury římské vniknul a postupem času opanoval. Z ohledu toho věnujeme střeptinám těmto bližší pozornost a vyobrazujeme některé na Tab. V. Střepty tyto pocházejí z bezuchých hrnců a misek, mají okraje mírně vyvalené i vzpřímené, šikmo ku zevnější straně sříznuté anebo stluštělé, jsou vesměs zhotoveny na skutečném kole hrnčířském, buďto z hlíny plavené a mají pak lom světle hnědý, někdy černý, po obou stranách světlými hnědými proužky vroubený anebo jsou urobena z hlíny, obsahující silnou přísadu tuhy neb na místě tuhy přísadu tmavé slídy, v kterémžto případě pak nádoby na zevnější straně silně tuhou natřeny byly.

Charakteristické kusy jsou tyto: 1. Střep z hrnce s okrajem vzpřímeným, šikmo sříznutým, zhotovený z hlíny silně tuhou promíchané, 9—10 mm. tlustý, na straně zevnější na okraji a pod ním uhlazený pak kolmo rýhovaný mělkými nedbale vyvedenými rýhami. (Obr. 3. na str. 104.) 2. Střep z hrnce s okrajem mírně vyvaleným, v těle 15 mm. tlustý, čím blíže k okraji, tím tenčí až na 8 mm. Nádoba tato byla zhotovena z hlíny, tmavou slídou hojně promíchané a byla na straně zevnější silným tuhovým nátěrem opatřena. (Obr. 1. na str. 104.) 3. Střeptina z nádoby s okrajem vyvaleným, 8—12 mm. tlustá, z hlíny velmi mnoho tuhy obsahující, na hrdle hladká, pak nedbale vedenými mělkými rýhami kolmo rýhovaná. (Obr. 4., str. 104.) 4. Úlomek z nádoby s krajem stluštělým, poněkud do vnitř nakloněným, v těle 7 mm. a v okraji 22 mm. tlustý, z hlíny silně tuhou promíchané, po těle mělkými, kolmými rýhami ozdobený. (Obr. 7., str. 104.) 5. Střep 14 mm. tlustý, hrubými, kolmými rýhami ozdobený, sestávající z hlíny, která tmavou slídou hojně je promíchána. (Obr. 6., str. 104.) 6. Kus mísy z černé hlíny slídou promíchané, 7 mm. tlustý, se zakulaceným, vyvaleným okrajem, pod nímž se na zevnější straně kolem nádoby táhne hluboká široká rýha, jež tvoří s břichem nádoby ostrou hranu (obr. 8., str. 104.) 7. Zlomek dna, 9 mm. tlustého, z nádoby barvy hnědé, zhotovené z hlíny vtažené. Dno toto jest uprostřed dovnitř vtaženo a dvěma koncentrickými vtaženými kruhy

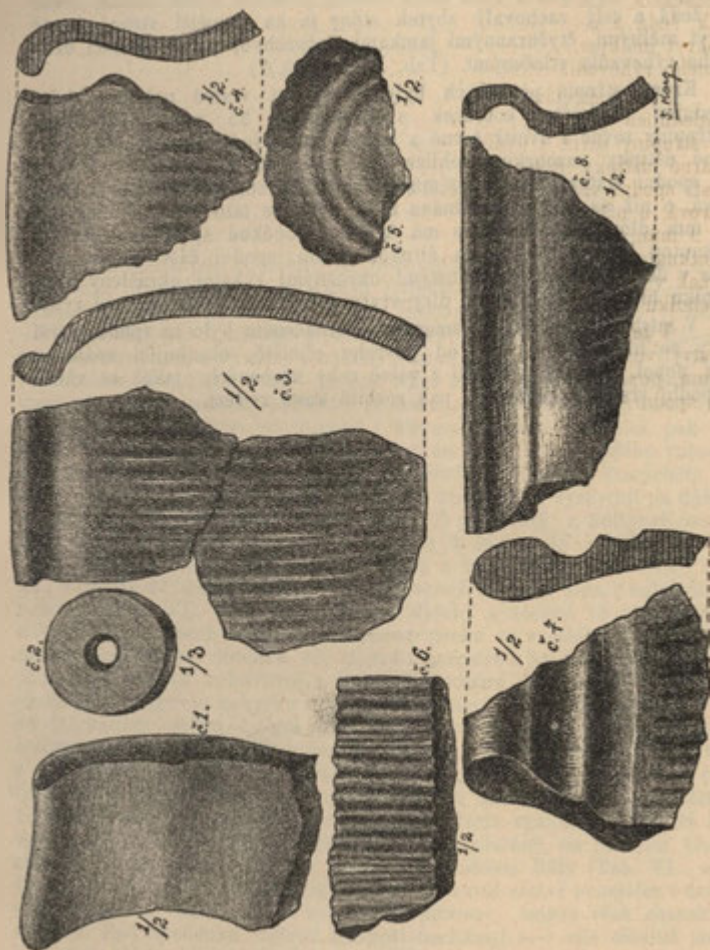
ozdobeno (obr. 5., str. 104.) 8. Střep ze spodní části nádoby, 9 mm. tlustý, z hlíny plavené, zevně i uvnitř černý, v lomu uprostřed černý a po obou stranách hnědými proužky vroubený. Střep tento je na povrchu hladký, jeví však na straně zevnější četné mělké okružné rýhy, které povstaly při rychlém otáčení nádoby na kruhu hrnčířském.

Kromě střepin těchto byly ve stejné vrstvě s nimi nalezeny tři přesleny vykroužené ze střepů tuhovitých anebo slídou promíchaných. (Tab. V. obr. 2.) Jsou to obyčejné kotouče, vykazující v průměru 60, 55 a 40 mm., opatřené uprostřed děrou 14—15 mm., širokou. — Takové přesleny ze střepů vykroužené a širokými otvory opatřené vyskytují se obyčejně ve vrstvách, obsahujících střepiny rázu hradištného.

Pod vrstvou, obsahující uvedené střepiny a přesleny mladšího rázu, byla vrstva starší, 60 cm. mocná. Vrstva tato byla na několika místech zkoumána a obsahovala všude jen střepiny z nádob, bez pravidelného kruhu hrnčířského zhotovených, rozbité kosti zvířecí ze skotu (roh ve vrstvě této nalezený patří skotu krátkorohému = *Bos brachyceros*) a z prasete. Též zde byla vykopána levá polovice spodní čelisti psa prostřední velikosti (*Canis familiaris intermedius*, Woldfich).

Střepy ze starší vrstvy jsou celkem shodné s oněmi, které nalezeny byly v ornici nad pohřebištěm, o nichž jsme již shora pojednali. — Shledáváme zde střepy hrubé z velkých hrnců s okrajem vyhrnutým, 6—14 mm. tlusté, z hlíny hrubé, pískem křemenným promíchané, v lomu černé anebo hnědé, na povrchu barvy hnědé a často drsné, uvnitř pak nezřídka černé a hladké. Z okrajů jejich vystupují někdy lalůčky. Na boku hrnců, blízko pod okrajem, spatřujeme na některých střepinách pupíky, které ve skupinách po dvou ve větších mezerách kolem nádoby rozestaveny byly. (Tab. IV. obr. 8) — Dále přicházely zde střepiny z nádob s delšími hrdly, 6—8 mm. tlusté, z hlíny jemnější, taktéž křemenným pískem promíchané, v lomu černé, na povrchu černé neb hnědě zbarvené a obyčejně lesklé (Tab. IV. obr. 7.), střepiny z větších i menších misek s okraji dovnitř zahnutými, 6—9 mm. tlusté, na povrchu zevně i uvnitř obyčejně hnědé. Některé hrubší misky byly uvnitř lesklé a černé. Též byly zde nalezeny střepiny z menších hrnců se stěnami tenkými, 4—5 mm. tlustými, s okraji vzpřímenými anebo málo vyhrnutými. Hrnky tyto sestávaly z hlíny plavené, prosté zrn křemenných, měly barvu tmavohnědou anebo světle hnědou, lom byl při střepinách tmavých černý a při světlých světle hnědý; také hrnky tyto byly někdy na povrchu drsnější, uvnitř pak hladké a černé. V té samé vrstvě byla vykopána též polovice šálku podobného onomu, který na tab. II. pod čís. 11. je vyobrazen, dále střep z nízkého širokého hrnce, zevně i uvnitř leskle černého, zhotoveného z hlíny plavené; lom jeho je černý, tloušťka stěn obnáší 4 mm. a dno bylo opatřeno lalůčkou na obvodu jeho rozestavenými, jež sloužily za nožky, na něž nádoba stavěna byla tak, že se dno země nedotýkalo. (Tab. IV. obr. 12.). — Střepiny na celém povrchu dírkované, z nádob, jejichžto účel dosud vysvětlen není, byly hojně zastoupeny. Střepiny tyto jsou vesměs zhotoveny z hlíny jemné, prosté zrn křemenných a jsou celkem dvoji: jemnější 6—7 mm. tlusté, dírkami 2—3 mm. širokými hustě poseté, pak hrubší 7—10 mm. tlusté, s dírkami 6 mm. širokými, dále od sebe rozestavenými; na dvou střepích podobných lze viděti, že

také dno bylo dírkováno; jiný krajový střep podobný s okrajem vzpřímeným, dírkami hustě posetý, je opatřen dosti velikým uchem, jež je blízko pod krajem nasazeno (Tab. IV. obr. 13.). Ozdobené střepiny vy-



Tab. V. Střepiny z hořejší kulturní vrstvy při pohřebišti ohlekovickém.

skytly se pouze dvě. Jedna pochází z misky, z jemné hlíny zhotovené, má barvu šedou a byla uvnitř natřena červenou barvou, po níž se zřetelné stopy zachovaly. Na vnitřní straně ohrnutého okraje je ozdoba,

vytlačená nějakým ozubeným rýhovadlem. (Tab. IV. obr. 1.) Střepina tato je 5 mm. tlustá a má lom černý. — Druhá střepina pochází z malé nějaké nádoby, bezpochyby taktéž z misky, zhotovené z hlíny, obsahující zrna křemenná, je taktéž 5 mm. tlustá a v lomu černá. Střepina tato, sestávající z části dna a části stěny nádoby, je uvnitř světle hnědá, zevně pak šedá a celý zachovalý zbytek stěny je na zevnější straně hustě pokryt, mělkými, čtyřhrannými jamkami, bezpochyby taktéž pomocí ozubeného rýhovadla vtlačenými. (Tab. IV. obr. 3.)*)

Kromě střepin popsaných byly ve spodní vrstvě nalezeny ještě následující předměty: kotouček s průměrem 35 mm., vykroužený ze střepiny zevně i uvnitř černé a lesklé, uprostřed navrtaný, dva beztvárné ústipky pazourku a jehlice bronzová, jež se vyskytla v hořejší části spodní vrstvy, na blízku místa, kde r. 1888. objevena byla jáma žárová, o níž na str. 4. pojednáno bylo. Jehlice tato (Tab. I. obr. 3.) je 9 mm. dlouhá, prohnutá a má kulatou poněkud sploštělou hlavici, protknutou kolmou, 4—5 mm. širokou děrou; spodní část hlavičky pak krček v délce 22 mm. jsou hustými okružnými rýhami okrášleny a na vrcholku hlavičky jsou okolo díry vryty dvě soustředěné okružné rýhy.

V místě na půdorysu písmenem *y* označeném bylo na spodě starší vrstvy ve hloubce 110 cm. od povrchu ohniště, obsahující spálenou hlínu, popel, střepiny z nádob z volné ruky urobených, jakéž se vůbec ve spodní vrstvě vyskytovaly, pak rozbité kosti zvířecí.

*) Několik rýhovadel, jimiž okrasy takové vytlačovány byly, našel jsem na Hradisku Křepickém a některá z nich jsou vyobrazena v čís. 22. tohoto časopisu na str. 80.

II.

Hroby ve vrbovské cihelně.

Asi dva a půl kilometru na jihovýchod od Vrbovce a jeden a půl kilometru jihovýchodně od Malých Dyjakovic je rozsáhlá cihelna pana Františka Langa, patřící do obvodu katastrální obce Vrbovce (Urbau). — Na polích, jež k cihelně přilehají vyskytují se často ústípkya nástroje ze šedého rohovce a střeptiny z nádob, z volné ruky urobených. — V cihelně rozkládá se nad žlutkou 50—70 cm. silná vrstva černé hlíny, obsahující kosti ze zvířat domácích, ponejvíce ze skotu, střeptiny z nádob z volné ruky zhotovených a po různu též štípané i hlazené nástroje kamenné, pak nástroje koštěné. Štípané nástroje kamenné sestávají zde ze šedého rohovce a ze světlého, nahnědlého, pazourku podobného rohovce, z kterýchžto nerostů též otlučené kusy (nuclei) ve vrstvě kulturní se vyskytují na důkaz, že nástroje ony na místě robeny byly. Z předmětů z kulturní vrstvy pocházejících, uvádím zde hrubý nástroj k řezání ze šedého rohovce (Tab. VI. obr. 6.) 34 mm. dlouhý, pilku z tmavošedého rohovce (Tab. VI., obr. 9) 47 mm. dlouhou, pak trojhranný hrot od šípů z nahnědlého rohovce (Tab. VI., obr. 5.) 17.5 mm. dlouhý a, vespod 15 mm. široký, ellyptickou na všech stranách oštípanou pecku ze světlého rohovce, pazourku podobného, dlouhou 48, širokou uprostřed 34 a tlustou 19 mm., podlouhlé ústípký rohovecové s ostrými hranami ku řezání a škrabání vhodnými, hlazenou sekyrku z tmavošedého amfibolitu (Tab. VI., obr. 7.) s vyštěrbaným ostřím, s obou stran přibroušeným, 75 mm. dlouhou, nad ostřím 60 mm. širokou a uprostřed 23 mm. tlustou, drobnou sekyrku z nazelenalé amfibolitové břidlice (Tab. VI., obr. 8.) s obou stran přibroušenou, 46 mm. dlouhou, nad ostřím 32 mm. širokou a uprostřed 13 mm. tlustou, úlomky z ručních mlýnů, totiž vymleté podlouhlé kameny, šidlo koštěné 60 mm. dlouhé, pěkně hlazené, na rukojeti třemi zářezy opatřené (Tab. VI., obr. 4.), a jiná koštěná šidla (Tab. VI., obr. 1., 2. a 3.). Střeptiny z nádob vyskytují se v kulturní vrstvě ponejvíce v drobných úlomech, jsou vesměs bez kruhu urobeny, nejsou však charakteristické. Pod uvedenou vrstvou kulturní nacházejí se v celé cihelně jámy naplněné někdy hlinou popelnatou a někdy opět černou hlinou, podobnou hlíně vrstvy kulturní, která je pokrývá. — Jámy tyto mají v průřezu tvar kotlin a trojuhelníků, bývají 1—2 m. hluboké, 1—1.80 m. široké a obsahují kosti zvířecí ze skotu, kozy neb ovce a ze psa. Dle nalezené spodní čelisti byl to t. zv. pes bahenní (*canis familiaris palustris*.)

Střepiny z těchto jam žárových dobyté, náležejí t. zv. době hallstattské. Jsou zhotoveny z hlíny, křemenným pískem promíchané, dílem i jemnější, hývají často leskle černé neb leskle hnědé nezřídka však také drsné a hrubé a pocházejí z velkých i malých hrnců uchy opatřených, z nádob baňatých a z nádob s vysokými hrdly tvarů namnoze úhledných, které však na skutečném kole hrnčířském robeny nebyly. Ornamentované střepiny jsou zde řídké. Okrasy sestávají při nádobách hrubších z proužků dubkovaných, při jemnějších pak z drobných pupíků po dvou a po třech seskupených, z hlubokých, kolem nádob vedených rýh a z ozdob lineárních jako n. př. na hladkém hnědém střepu z velké nádoby (Tab. VI., obr. 10.), pocházejícím z jámy, ve které též kostěné šidlo (Tab. VI., obr. 1.) pak kosti ze dvou kůzlat neb jehňat nalezeny byly. — V některých jamách vyskytly se též úštipky rohovcové, kusy ručních mlýnů a příslušná k nim drtidla totiž otřelé kulovité kameny. Jámy tyto jsou nepochybně pozůstatky rozsáhlé osady, která se v místech těchto rozkládala. — Domnívám se, že za hroby považovati je nelze, poněvadž v žádné z nich dosud zjištěn nebyl skutečný pohřeb ani žárový ani kostrový, nýbrž vždy toliko střepiny z nádob, rozbité kosti zvířecí a jiné odpadky, které do jámy dílem původně naházeny a dílem později deštěm splaveny byly.

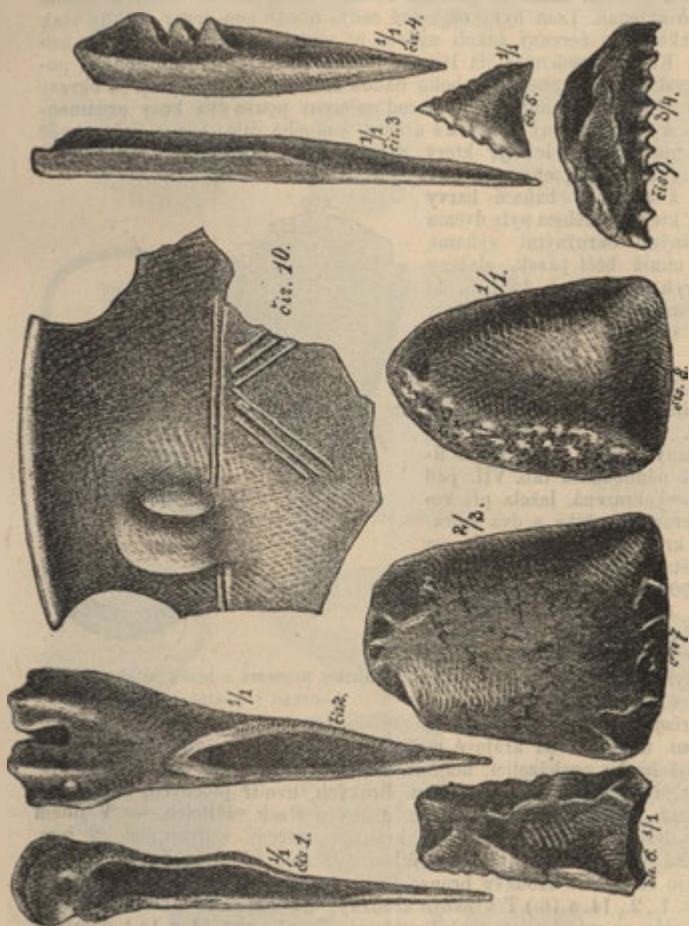
Kromě jam oněch vyskytují se zde často hroby kostrové, obsahující mrtvoly jednotlivé v poloze skrčené, často však i pohřby hromadné o třech, čtyřech až šesti kostrách. —

Hroby tyto bývají ve hloubce 0 50—1 00 m. od povrchu a zasahují částečně do žlutky cihlářské, jsou však vždy naplněny černou hlinou, která tvoří kulturní vrstvu nahoře popsanou. Hroby byly zde tudíž vykopány, když kulturní vrstva zde již byla a proto byly ve hrobech již několikrát nalezeny úštipky rohovcové a v jednom hrobě, jak dole uvedeno bude, hlazená sekyrka z břidlice amfibolové (Tab. VI., obr. 8.) a šidlo kostěnné (Tab. VI., obr. 2.), kteréž v případech mnou zjištěných k pohřbu nepatřily. Kostry odpočívají v hrobech těchto v prosté zemi, bez vroubení kamenného a pouze jednou byla dle udání dělníků ve hloubce 50 cm. nalezena kostra, deskou kamennou přiklopená. Pravidelné neporušené hroby vykazují zde vždy kostry na pravém boku uložené v poloze skrčené, mající nohy silně skrčené, ruce pak buďto k hlavě zahnuté anebo na prsou skřížené. Kostry leží od severozápadu k jihovýchodu neb od severoseverozápadu k jihojihovýchodu, vyskytuje se však i poloha ve směru opačném.

Kromě takových pohřbů pravidelných objeveny na pohřebišti tomto též pohřby nepravidelné s kostrami namnoze rozházenými, o čemž níže pojednáno bude.

Při kostrách bývají u ramenou, za hlavou, před tváří a někdy i u nohou hliněné nádoby, z nichž některé na tab. VII. obr. 1.—20. a na tab. VIII. obr. 1—13. jsou vyobrazeny. Dvakrát vyskytly se větší baňaté hrnce s uchy (Tab. VII., obr. 11. a tab. VIII. obr. 7.) Zpravidla bývají však ve hrobech nádoby malé a sice: drobné kořálky a misky hrubě ulepené (Tab. VII., obr. 1., 4., 8., 9. a Tab. VIII. obr. 4., 5., 6., 10.) větší misky ozdobené obyčejně třemi lalůčky a okraje vytaženými anebo

pupíky pod krajem umístěnými (Tab. VII., obr. 7., 14., a Tab. VIII., obr. 11.), jiné misky s krajem dovnitř zahnutým anebo vyvaleným (Tab. VII., obr. 19.) šálky obyčejně malým dnem opatřené (Tab. VII.,

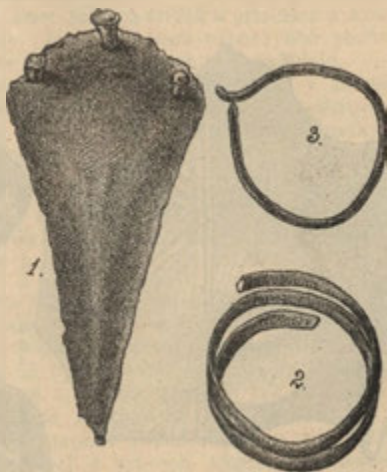


Tab. VI. Nálezy z kulturní vrstvy a z jam odpadkových v obeltné vrbovské.

obr. 2., 5., 15., 16., 18., 20. a Tab. VIII., obr. 1.) pak rozmanité hrnečky (Tab. VII., obr. 3., 6., 10., 12., 13., 17. a Tab. VIII., obr. 2., 3., 8., 12., 13.) s malými i většími dny, kteréž často ozdobeny bývají pupíky, se-
dicími na hraně, jež hrdlo od břicha dělí. —

Všechny nádoby tyto jsou zhotoveny bez skutečného kola hrnčířského, sestávají z hlíny, hrubším neb jemnějším pískem křemenným promíchané a jsou většinou nedokonale vypáleny. Barvu mají šedou, hnědou i černou a bývají často na povrchu lesklé; nátěr tuhový nebyl na žádné nádobě shledán. Lom bývá obyčejně šedý, hnědý neb černý, někdy však také jako cihla červený ačkoli nádoba na povrchu jeví barvu černou neb šedou. Kromě uvedených již lalůčků z okrajů vytažených a drobných pupíků pod okrajem anebo na boku nádob umístěných, vyskytují se okrasy zřídka. Pokud mi známo, byly dosud nalezeny pouze dva kusy ornamentované a sice úhledný hrneček s úškem, jemného díla, barvy šedé téměř černé, na povrchu lesklý, který ozdoben je okružnými a kolnými rýhami (Tab. VIII., obr. 12) pak střep z nádoby baňaté barvy černé, která okrášlena byla dvěma souběžnými okružnými rýhami, mezi nimiž běží pásek, složený z malých okrouhlých dolíčků, do povrchu nádoby vtlačených. (Tab. VIII., obr. 9.)

Předmětů bronzových bylo v hrobech po řídku. V jednom hrobě, v němž nalezen byl porouchaný vysoký hrnec, pak úhledná nádobka na tab. VII. pod č. 13. vyobrazená, ležela při kostře bronzová dýka a dva spirálové kroužky (obr. 1. a 2., na str. této). Dýka je trojhranná, nyní 90 mm. dlouhá a na širokém konci 52 mm. široká. Rukojeť byla dole vykrojená, což dle barvy patiny na širokém konci znatelné je, a byla připevněna třemi nýtky, které v příslušných dírkách dosud trčejí. Prostřední z nich je



Předměty bronzové z hrobů se skrčenými kostrami v cibelně vrbovské.

10 mm. dlouhý, oba krajové mají délku 7 mm. — Spirálové kroužky, z téhož hrobu pocházející, mají ve světlosti průměr 26 mm. a jsou svínuty z proužků bronzových, 3 mm. širokých, uvnitř plochých, zevně pak poněkud oblých; jeden je o dvou, druhý o třech závitcích. — V jiném hrobě ležel při lebce bronzový kroužek stočený z dvojitého, 2 mm. tlustého drátu, vykazující ve světlosti průměr 57 mm. Kroužek tento shoduje se zcela s kroužky bronzovými z hrobů oblekovických. (Viz Tab. I., obr. 1., 2., 14. a 16.) Tři takové kroužky, ve světlosti 55—60 mm. široké, byly spolu se spirálovými trubičkami (viz Tab. I., obr. 11. a 15.) nalezeny při lebce v hrobě, který níže zevrubně popsán bude. Z jiných hrobů pocházejí dva jednoduché otevřené kroužky, stočené z bronzového drátu, 2 mm. tlustého, který na jednom konci poněkud zahnut je. Větší z nich má ve světlosti průměr 51, druhý menší pak pouze 23 mm. (Obr. 3. na str. této.)



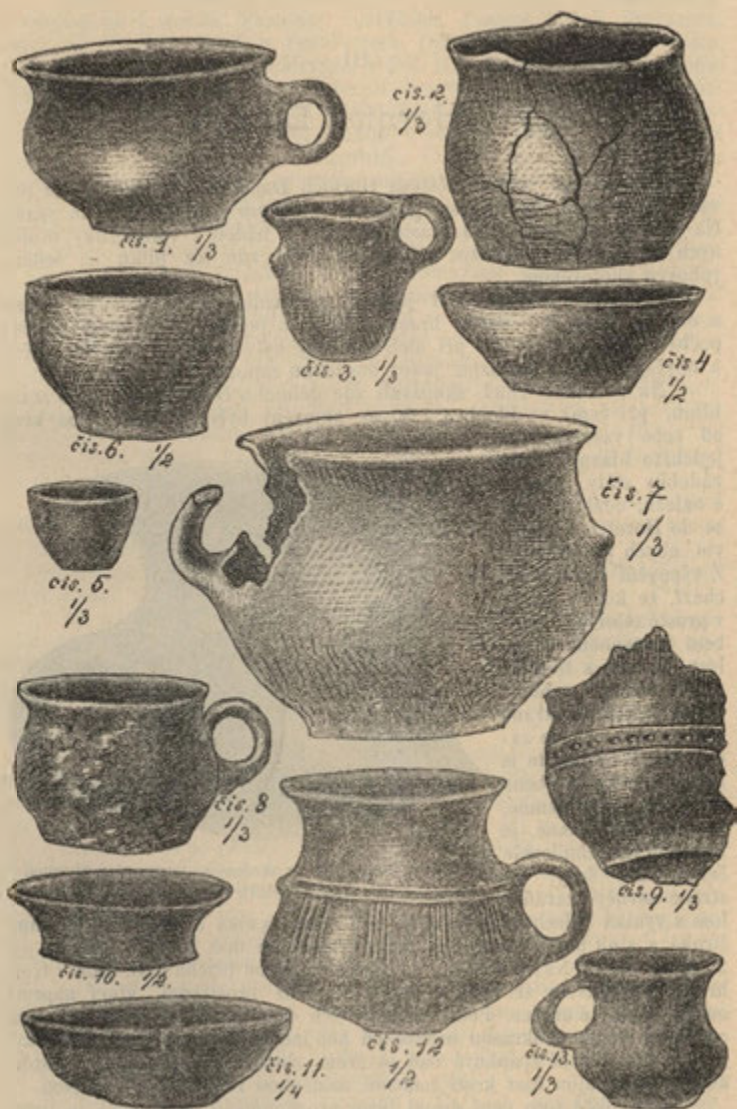
1	2	3	4	5	6	7	8	9	10	11	12	13	14	15	16	17	18	19	20
---	---	---	---	---	---	---	---	---	----	----	----	----	----	----	----	----	----	----	----

Tab. VII. Nádoby z hrobů se skrčenými kostrami v cihelně vrbovské.

Při popisu hrobů podotknul jsem nahoře, že na pohřebišti v cihelně vrbovské vyskytují se též pohřby nepravidelné. Hrob takový objevil jsem před nedávnm. Na místě, kde kulturní vrstva nad žlutkou cihlářskou uložena 60 cm. mocná byla, udeřeno ve hloubce 81 cm. od povrchu půdy na kostru, která ležela ve hrobě, jenž do hloubky 1 m. a tudíž na 40 cm. do žlutky zasahoval. Celý hrob měl obrys ellyptický a byl vespod 1'80 m. dlouhý a 1 m. široký. — Kostra ležela na pravém boku, temenem k severozápadu v obyčejné poloze skrčené majíc nohy silně stažené a obě ruce v loktech ku tváři zahrnuté. Ve vzdálenosti 25 cm od hlavy byl za hlavou postaven hrubý hrnek s úškem (Tab. VIII, obr. 8.) a na 30 cm. před tváří kostry stála zase malá nádobka s úškem (Tab. VIII., obr. 13.) — U ramen nalezeny mezi kostmi ramenními vedle sebe dvě hrubé z hlíny ulepené misečky. (Tab. VIII., obr. 10) — Kostra náležela dítěti asi 11—12 roků starému. Při odkrývání kostry byly poblíž kostí dětských objeveny též kosti dospělé osoby a nalezena tu též spodní čelist člověka vyrostlého. Při dalším postupu práce objevila se na protějším konci hrobu nazdvižená lebka ženy asi 25—30 r. staré, temenem k jihovýchodu čelící a tváří k severozápadu obrácená. Při ní byly obratle šijové v přirozené souvislosti, kdežto ostatní kosti byly rozházeny. Na pravé straně lebky nalezeny na kosti spánkové tři kroužky bronzové z dvojitého drátu stočené, od čehož pravá kost spánková, jármo, kost lícní, spodní část pravé polovice záhlaví pak pravá větev spodní čelisti zelenou barvu obdržely. Okolo obratlů šijových ležely trubičky z drátu bronzového spirálovitě stočené, které druhdy nákrčník tvořily. Hned u brady této lebky nalezen zlomek druhé lebky ženské totiž zachovalá kost čelní spojená se zlomky kostí temenních. Lomy jsou zde patrně staré. — Za svrchu uvedenou, bronzovými okrasami vystrojenou lebkou, stála na východní straně hrobu na střepe ze dna velké nádoby čtvrtá lebka muže asi 40letého, tváří k východu obrácená a na pravo těsně vedle ní byla postavena její spodní čelist. Ostatní kosti byly mezi lebkami rozházeny a zasahovaly částečně do svrchu popsané kostry dítěte v skrčené poloze pohřbeného. V černé hlíně, která celý hrob naplňovala, byla na blízkou lebku čtvrté mezi rozházenými kostmi nalezena svrchu popsaná malá sekyrka z amfibolitové břidlice (Tab. VI., obr. 8.) a téměř uprostřed hrobu objeveno mezi kostmi šidlo koštěné. (Tab. VI., obr. 2) — Mrtvoly ve hrobě tomto pohřbené nebyly patrně zároveň do hrobu uloženy, nýbrž postupně, čímž starší pohřeb vždy porušen byl. Naposled bylo zajisté pohřbeno dítě, jehožto kostra se zachovala v původní poloze skrčené, na tomto pohřebišti obvyklé.

Jiný zajímavý nález učinil zde zemřelý Ignát Spöttl z Vídně, který r. 1889. na své výzkumné cestě po Dol. Rakousích též pohřebiště toto navštívil. Týž objevil pod hrobem ~~ze~~ skrčenou kostrou, shodným polohou i nádobami s ostatními hroby zde objevenými, jámu nebo snad zároveň hrob vykazující keramiku rázu hallstattského, která se dle zprávy jeho shoduje s nádobami v cihelně u Retzu v Dol. Rakousích¹⁾ nalezenými.

¹⁾ Mitth. d. anthropolog. Ges. in Wien 1890 str. 100.



Tab. VIII. Nádoby z hrobů se skrčenými kostrami v cihelně vrbovské.

III.

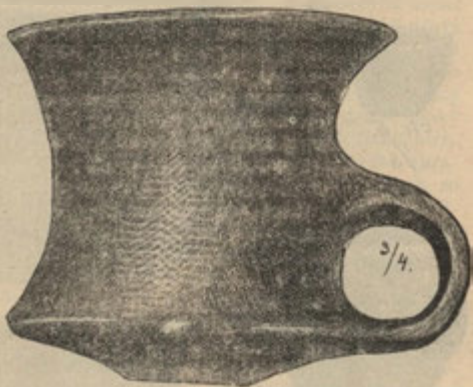
Hroby v Horních Dunajovicích.

Na severní straně městysu Horních Dunajovic je poloha „na Stínadlech“ řečená, která těsně u osady vysokým kolmým srazem spadá. Na polích vyskytují se zde často střepiny z nádob z volné ruky urobených a při jedné obchůzce své našel jsem zde též pilku ze šedého rohovce zhotovenou.

Před několika roky dal jsem na „Stínadlech“ na zkoušku kopati a objevil jsem dvě kostry brachycefalní, o jejichž novověkém původu pochybnosti není, jelikož při nich nalezeny byly stopy po setlelém oděvu a obyčejné háčky mosazné, jakéž dosud ku zapínání šatů slouží.

Na podzim r. 1892. skopávali zde dělníci u řečeného kolmého srázu hlínu, při čemž ve hloubce 1·50 m. objeveny byly tři kostry, na krok od sebe vzdálené, za jejichžto hlavami malé nádobky stály. Zvěděv o nález, odebral jsem se do Horních Dunajovic, abych věc vyšetřil. Z výpovědí dělníků vychází, že kostry ležely v prosté zemi, bez vroubení kamenného v poloze skrčené a že měly u hlav nádobky, z nichž pouze jediná na straně této vyobrazená se zachovala. Nádobka ta je z volné ruky urobena z hlíny dosti jemné, pískem promíchané, je na celém povrchu leskle černá, má šedý, na straně zevnější zarudlý lom a vyniká uslechlým tvarem; je 83 mm. vysoká a při okraji 85 mm. široká a stojí na velmi malém význačném dně, jehožto průměr jen 29 mm. obnáší. Na hraně, která vysoké hrdlo od břicha dělí, jsou v trojhranu rozestaveny tři malé pupíky, z nichž prostřední, který naproti oušku seděl, je uražen. Podle zachovaných částí lebek byla jedna kostra ozdobena nějakou okrasou bronzovou neb měděnou, bezpochyby kroužky, jelikož pravá kost spánková nad otvorem sluchovým, processus mastoideus a přilehající část kosti temenní měděnkou zeleně zbarveny jsou.

Pohřebiště toto není dosud blíže prozkoumáno, tolik však je jisto, že náleží do téže skupiny jako pohřebiště oblekovické a pohřebiště ve vrbovské cihelně, o nichž svrchu pojednáno bylo.



Nádobka z pohřebiště se skrčenými kostrami v Horních Dunajovicích.

Hroby se skrčenými kostrami jsou rozšířeny téměř po celém světě. Vyskytují se v Anglii, Škotsku, Španělsku, Francii, Belgii, Švýcarech, Itálii, na středním Rýně, v Braniborech, Duřinsku, Oldenburgu, Prusku, Pomořanech, v Čechách, na Moravě, v Dol. Rakousích, Uhrách, východní Haliči, na Dněstru a Bugu, v gubernii kyjevské, na Krymu, v Bulharsku, Řecku, na Kykladách, na blízku Troje v Hanai Tepech, na Kavkazu, ve zříceninách Babylonu, v Číně, v severní Africe, v Americe od Canady do Patagonie ano i v Australii. Co do času přicházejí pohřby se skrčenými kostrami dle sporného mínění některých badatelů již v palaeolithu v některých jeskyních francouzských a belgických a jsou velmi rozšířeny v době neolithické. Tak v Anglii v mohylách a na východním pobřeží ve hrobech skřínkových z kamenných desek složených, ve Francii v jeskyních, hrobech skřínkových a pod hromadami kamení nízké klenby tvořícími, ve Švýcarsku zejména v západních končinách poblíž nákolí pod podobnými hromadami kamení jako ve Francii a také v hrobech skřínkových, v Itálii v prosté zemi, stejně na Rýně na Hinkelsteinu u Monsheimu, kdež přes 200 hrobů se skrčenými kostrami objeveno a 60—70 jich prozkoumáno bylo, v Duřinsku a Prusku v mohylách, v Uhrách v prosté zemi obzvláště na dvou pohřebištích na hradisku lengyelském, v Čechách též v prosté zemi a ve východní Haliči na Podole, kdež Kirkor, Przybysławski a Ossowski objevili hroby skřínkové se skrčenými kostrami a inventářem doby neolithické.

Ve většině z uvedených zde zemí vyskytují se hroby se skrčenými kostrami i v době bronzové a na některých místech byly takové hroby zjištěny s milodary železnými jako n. př. na Michelsbergu na Rýně, v Oldenburgu a j. Také na proslulém pohřebišti hallstatském bylo několik koster v poloze skrčené.

Též z pohřebišť s esovitými kroužky známe kostry v poloze skrčené. Sem náleží kostra skrčená, objevená u Malé Týnice ve Slezsku na pohřebišti z pozdní doby slovanské, pak nálezy skrčených koster na některých pohřebištích českých učiněné, z nichž zejména nade vši pochybnost zjištěn je nález dvou typických skrčených koster na pohřebišti železnickém ze stol. XI.²⁾

Z uvedených zde příkladů je patrné, že pohřbívání mrtvol v poloze skrčené je mravem, který u národů zcela rozdílných v různých dobách panoval a dlema ještě panuje jako n. př. v Nové Kaledonii a že mrav ten není výhradním příznakem určitého plemene ani určité doby.

Tázeme-li se po příčině, proč mrtvol v skrčené poloze pohřbívány byly, nacházíme ve spisech rozmanité výklady. Někteří badatelé francouzští a po nich i Wossinski³⁾ přijali básnický výklad, že člověk do lůna matky země ukládán byl v téže poloze, kterouž v lůně mateřském zaujímal, aby připraven byl k svému znovuzrození na onom světě. Výklad ten je ovšem básnický, nezamlouvá se však proto, poněvadž je hledaný a poněvadž u lidí prarůzného plemene předpokládá zcela stejný složitý pochod myšlenkový. Domnívám se, že člověku primitivnímu, bojem o život stále zaměstnanému k hloubání takovému ani času ani dispozice se nedostávalo, nýbrž že ukládaje zemřelého do hrobu v poloze skrčené, chtěl uložit je tak jak spávali, jak za živa nehybnými je vidal.

O hrobech se skrčenými kostrami v Čechách pojednal důkladně Dr. Jindř. Matiegka v I. roč. „Českého Lidu.“ Dle výzkumů dosavadních

²⁾ Pam. arch. a místop. D. XVI. seš. 1.

³⁾ Das prähistorische Schanzwerk von Lengyel III. 89.

obmezují se hroby se skrčenými kostrami pouze na severní a střední Čechy a scházejí úplně v jižních Čechách. Některá pohřebiště taková sahají zde do doby neolithické [Hospozín⁴⁾, Jičín⁵⁾, Křinec⁶⁾, Lovosice I.⁷⁾] velká většina náleží však době bronzové, z nich pak je nejvíce rozšířena skupina rázu únětického tak nazvaná podle velkého pohřebiště, prozkoumaného Dr. Ryznerem nedaleko Únětic u Prahy. Skupina tato je charakterisována typickými milodary jakož jsou: nádoby namnoze tvarů ušlechtilých s malým dnem, nad nímž se tělo nádoby náhle rozšiřuje, korály jantarové, kroužky zlaté a bronzové obyčejně z dvojitého drátu stočené, nákrčníky z trubiček spirálovitě stočených z drátu bronzového, spirálové náramky, otevřené náramky massivní a z rýhovaného plechu bronzového zhotovené, prohnuté jehlice bronzové někdy s kuželovitou hlavičkou, na níž na hoře malé ouško sedí. Kromě předmětů těchto vyskytly se v některých hrobech takových též dýky, palstávy a dláta z bronzu a jiné méně charakteristické předměty.

Skrčené kostry z doby bronzové bývají zde pohřbeny v plochých hrobech a sice v prosté zemi, ve hrobech kamením vroubených a kamením pokrytých anebo v tak zv. hrobech skřínkových z desek kamenných složených a bývají obyčejně uloženy na pravém boku na rozdíl od pohřbů z doby neolithické, kdy vyskytují se kostry, na levém boku uložené a v prosté zemi pohřbené. Zajímavé je, že jednotlivé pohřby s kostrami v poloze skrčené v Čechách i v pozdní době se objevují, tak nalezena u Teplice-Šenova skrčená kostra s milodary hlásičimi se ku kultuře duchcovských sponek a náramků z polokoulí sestávajících⁸⁾ a jak již svrchu uvedeno bylo, byly v Čechách zjištěny též pohřby s kostrami v poloze skrčené na pohřebištích z pozdní doby slovanské s kroužky Svitými.

Na Moravě nebyly dosud zjištěny hroby v poloze skrčené z doby neolithické. Na pohřebišti hajanském, na němž p. Dr. J. Wankel nalezl hrob s nástroji kamennými a koštěnými, a které tudíž za neolithické pokládáno bývá, byly dle sdělení p. L. Bakešové dodatečně nalezeny též ozdoby bronzové, pročež ani pohřebiště toto do neolithu klásti nelze. — Zajímavý hrob, který snad z doby neolithické pochází, byl prozkoumán prof. Aug. Komersem u Strážnice. Kostra byla zde objevena v nepřirozené poloze, majíc nohy natažené, kdežto kosti ostatní šikmo stranou ležely. Podobá se, že mrtvola byla zde do klenutého hrobu posazena tak, že měla nohy natažené a že hořejší polovice těla jejího na stranu sklesla, když hniloba pokročila. Při kostě této byly nalezeny střepy z hrubých hrnců s okraji v lalůčky vytaženými, hlazená neprovrtaná sekýrka kamenná a hrot pazourkový. V hlině z hrobu vyházené byl objeven též malý plíšek, dle barvy kovu měděný. — V případě tom nejedná se však o hrob s kostrou v poloze skrčené, nýbrž o hrob, v němž pohřbena byla mrtvola sedící. — Na Moravě byla zjištěna následující pohřebiště s kostrami v poloze skrčené:¹⁰⁾

⁴⁾ Pam. arch. XIV. 437. ⁵⁾ Mitth. der anthropolog. Ges. in Wien XIV. 190. ⁶⁾ Český Lid I. 190. ⁷⁾ Český Lid I. 41. ⁸⁾ Pam. arch. XI. 289 a 353.

⁹⁾ Mitth. der k. k. Central-Commission in Wien XIV. 204 a 256. Že zde nalezena byla kostra v poloze skrčené není však nade vše p. chybnost zjištěno, neboť zpráva dotyčná zakládá se na výpovědi dělníků a případ je ojedinělý.

¹⁰⁾ Nálezy pochybné zde uvedeny nejsou, jelikož zprávy o nich pro vědu ceny nemají. Dále neuvádím hroby s kostrami v sedě pohřbenými (t. zv. bobkáře), poněvadž je stotožňovati nesluší s kostrami v poloze skrčené pohřbenými. Ostatně jsou zprávy o nich většinou nespolehlivé.

Příkazy u Olomouce: Hroby s kostrami nataženými pak s kostrami skrčenými, na boku ležícími, v různých směrech, hlavou k východu, západu, severu neb jihu. Při kostrách byly z volné ruky urobené hrnky s úsky, plytké misky, jehlice koštěné, korálky koštěné i ze skla bledě zeleného, ozdoby z kančích klů na obou koncích provrtaných, trubičky z bronzového drátu svinuté, náušníky z bronzového drátu mnohonásobně stočené, náušnice z bronzového drátu uprostřed do spirály svinutého pak přehnutého a v širokou obrubu roztepaného, otevřené massivní oválové kruhy bronzové s přihrocenými konci, na nichž jednoduché kroužky z bronzového drátu navlečeny byly. Dvě lebky, jež změřeny byly, jsou mesocefalní (index 79). — (Časop. olom. muzea č. 23.)

Újezd na Moštěnce: V trati „Mrtvy“ nalezeny r. 1893. skrčené kostry na levém boku položené s nepatrnými zlomky bronzů u hlavy a s četnými korálky z perletě. (Časopis olom. muzea č. 42.)

Hajany u Brna: Kostry skrčené, na pravém boku v pouhé zemi ležící, nohy skrčené a ruce k hlavě zahnuté. Při nich netuhované nádoby, jedna tečkami a čárami okrášlená (v olomuckém muzeu), nástroje kamenné, jehlice koštěná, pak spirálový kruh bronzový s průměrem asi 45 mm. — Při jedné lebce shledán okolo uší zamodralý prášek ze ztrávených náušnic a na jiné nalezeny kousky plátka vápennými krystalky pokrytého (v olom. muzeu). Některé hroby prozkoumal zde p. Dr. J. Wankel. — (Časopis olom. muzea č. 14. str. 72. a dle sdělení pani L. Bakešové.)

Měnin: Poloha koster v hrobech nebyla zde přesně zjištěna, jen tolik je jisto, že některé kostry ležely na boku, hlavou na jih a nohami k severu. Dle inventáře nelze však pochybovati, že hroby patří k popisované zde skupině. Při kostrách byly nalezeny misky, hrnky a typické nádoby s malým dnem, náhle rozšířené, s vysokým hrdlem a úskem na boku, pak některé typické bronzky jako otevřené hladké náramky, malé poloviční kroužky z dvojitého drátu několikrát prohnutého a prohnuté jehlice s kuželovitými hlavicemi a malým úskem na plochem vrcholku hlavice jako v hrobech únětických. Lebky jsou extrémně dolichocefalní s indexem 64·5 a 70 (?) — (Mitth. der anthropolog. Gesellschaft in Wien IX. 202.)

Skoronice u Kyjova: Hroby v pouhé zemi. Silně skrčené kostry ležely na levém boku. Nádoby shodují se s oblekovickými. Kostry byly na hlavách ozdobeny kroužky z dvojitého bronzového drátu. Dále nalezeny jehlice na jednom konci roztepané a svinuté, massivní široké prstěny a skořápky cypraeí ku navlečení upravené. — Lebky jsou dlouhé a vykazují index délkový 67·9 a 74·6. — (Mitth. anthrop. Ges. Wien XIV. [59] a Časop. olom. muzea č. 16. str. 163.)

Kyjov: Roku 1886. bylo při stavbě dráhy severně od města objeveno mnoho koster. V hrobech nalezeny nádoby shodné se skornickými, kroužky z drátu bronzového, prohnuté jehlice bronzové, rourky bronzové a dentalia. Poloha koster nebyla zjištěna, inventář hrobů těchto shoduje se ale s nálezy z hrobů skornických a oblekovických. (Dle sdělení p. řed. K. J. Mašky.)

Mikulov: Na polích za nádražní ulicí za knihtiskárnou A. Rose-
naua byly objeveny hroby se skrčenými kostrami. Kostry ležely na pravém boku, hlavou k jihu a nohami k severu v podlouhlých čtyřhran-

ných hrobech, velkými lámanými kameny obklíčených a zaházených kamením, které snad původně nízkou klenbu tvořilo. U hlav některých koster byly nalezeny kroužky z dvojitého drátu bronzového stočené. dále nalezeny ve hrobech massivní otevřené náramky bronzové, prohnutá jehlice s kulovitou hlavicí a s tělem na způsob šroubu stočeným, malá trojhranná dýka s dírkami pro nýtky ku upevnění rukojeti a malé nádoby hladce vypracované totiž plytké misky, kulovité nádoby, hrnčičky s oušky a typické koflíčky s malým dnem, nízkým břichem náhle rozšířeným, vysokým hrdlem a úskem na rozhraní břicha a hrdla. (Mitth. der k. k. Centralcommission in Wien XVIII. zpráva 166. a písemné sdělení p. ředitele J. Krassniga v Mikulově.)

Vrbovec, Oblekovice a Horní Dunajovice: Pohřebiště tato byla svrchu popsána.

Vedrovice: V pouhé zemi kostry skrčené, na pravém boku ležící s menšími kroužky, z dvojitého drátu stočenými, kteréž se shodují s oblekovickými, jen že jsou menší. Domnívám se, že sloužily za ozdabu hlavy. — (Časop. olom. muzea č. 38. str. 67.)

Mor. Krumlov: U cukrovaru byly nalezeny zbytky osady neolithické i kostrové hroby, některé s kostrami v poloze skrčené, jiné s kostrami nataženými. Ačkoli zde mnozí sběratelé odedávna kořistili, (přednosta stanice Januš, prof. Makovský z Brna a ředitel cukrovaru Bachler, v jejichžto sbírkách velká část nálezů uložena je) nebyl důležitěmu místu tomuto náležitý zřetel věnován, následkem čehož zde v nálezech zmatek panuje. — Prof. Dr. Woldřichovi náleží zásluha, že naleziště toto ohledal a aspoň některé důležité věci objasnil. Dle zpráv jeho byly zde ve vrstvě kulturní skrčené kostry, na pravé straně v pouhé zemi uloženy, při nichž nalezeny též misky, hrnčičky a koflíčky z volné ruky urobené. Že by věci skorého rázu ténského, které ve sbírce ředitele cukrovaru Bachlera uloženy jsou, z hrobů těchto pocházely, není zjištěno, neboť zde nalezeny též hroby s kostrami nataženými a hroby žárové, jejichž soudobost se sousedními hroby se skrčenými kostrami zjištěna není. Nádoby, jež Dr. Woldřich ve dvou hrobech se skrčenými kostrami nalezl, jsou shodné s nádobkami z hrobů vrbovských. — (Časop. olom. muzea č. 28. str. 151. — Mitth. d. anthropolog. Ges. in Wien XX. 127.)

Nad Dunajem se rozkládající část Dolních Rakous není od území moravského žádnou přirozenou hranicí oddělena a jest i v ohledu archaologickém pokračováním území moravského. — Též hroby se skrčenými kostrami totožné s moravskými jsou zde zastoupeny, zprávy o nich jsou však kusé a nedostatečné a obmezíme se protož na několik příkladů.

U Malého Hadersdorfu nalezena kostra skrčená s nádobami, kroužkem bronzovým a ozdobeným parohem z losa. (Mitth. Anthrop. Ges. Wien XVIII. [14.]). — U Velk. Weikersdorfu objeveny kostry v poloze skrčené s nádobami shodujícími se s oněmi z hrobů v cihelně vrbovské. (Mitth. Anttrop. Ges. Wien XX. 68.) Též starší zprávy jednají o hrobech se skrčenými kostrami z kraje tohoto. (Mitth. Anthrop. Ges. Wien V. 34 a 233.) — U Rešic (Röschitz) byly vykopány skrčené kostry pod deskami kamennými a při nich byly nalezeny malé nádoby, zejména též koflíky s úskem u dna. (Mitth. antrop. Ges. Wien XVII. 65.). —

U Haugsdorfu nalezen hrob se skrčenou kostrou z doby bronzové. (Mitth. anthrop. Ges. Wien XXI [6]). — V Plexenthalu u Hipersdorfu objeveny kostry skrčené, ležící na pravém boku hlavou na západ a nohama k východu. Při nich byly nádoby podobné oněm z hrobů vrbovských, kroužky bronzové, jednoduché jehlice a dýka bronzová. Též jámy žárové byly zde shledány. (Mitth. anthrop. Ges. Wien XX. 63.) — Na pohřebišti v cihelně Schwachově u Retzu byl vedle četných hrobů žárových objeven ojedinelý hrob, v němž na pravém boku uložena byla kostra s nohama tak skrčenými, jako když jezdec na koni sedí. V pravé ruce měla nůž železný a též železná sekýra ležela v hrobě. Hrob tento pochází z období kultury hallstattské. (Mitth. anthrop. Ges. Wien XX. 92).

Na různých pohřebištích se skrčenými kostrami a zejména i na pohřebišti oblekovickém, o němž nahoře zevrubně pojednáno bylo, shledáváme, že kostry pohřbeny jsou v plochých hrobech v pouhé zemi, ve hrobech kamením obložených, kamením zaházených, které bezpochyby původně nízkou klenbu nějakou tvořilo, ve hrobech skřínkovým hrobům blízkých (Hrob V. pohřebiště oblekovického) a pod deskami kamennými (jeden případ na pohřebišti v cihelně vrbovské) a že uloženy bývají na pravém a někdy též na levém boku. Poloha rukou není u koster stejná. Někdy bývají ruce k hlavě zahnuté a často i dlaň pod hlavu položená, jindy bývají na prsou složeny, někdy spočívají v klínu a opět jindy na bocích. Jen nohy bývají vždy skrčeny někdy více, někdy méně.

Na pohřebišti oblekovickém byla v hrobě XXII. kostra natažená, mající jen levou nohu poněkud přikrčenou, pravici k hlavě zahnutou a hlavu na pravou stranu obrácenou. Odchylný případ tento lze vysvětliti tím, že nebožtík zde pohřbený náhodou nějakou ztuhnul, nežli vpraven byl v polohu obřadem předepsanou, a že pak učiněno bylo aspoň tolik co možno bylo, aby obřad zachován byl.

Z rozmanité úpravy hrobů a nestejných poloh rukou na tomtéž pohřebišti, pak z okolnosti, že kostry dílem na pravém a dílem na levém boku uloženy jsou a že nohy více neb méně skrčené mají, vychází na jevo, že obřadem pohřebním poloha koster v hrobě přísně ustanovena nebyla, nýbrž, že jednalo se pouze o to, aby nebožtík pohřben byl v poloze skrčené, tak jakoby ve spánek pohřben byl.

Pohřebiště se skrčenými kostrami na Moravě a v severní části Dolních Rakous objevená, o nichž svrchu jednáno bylo, lze srovnati se skupinou únětickou v Čechách. Od této skupiny liší se hroby naše nedostatkem okras jantarových a méně rozmanitým inventářem předmětů bronzových. Výjma hroby měnínské scházejí zde také typické jehlice s kuželovitou hlavicí úškem opatřené, rýhované náramky z plechu bronzového a z kovu bílého, pak bronz staršího rázu, jako palstávy, cely, dláta a massivní, otevřené kruhy bronzové. Na pohřebišti příkazském byl nalezen massivní elyptický otevřený kruh bronzový, uprostřed tlustý a na krajích tenčí. Za to jsou četně zastoupeny a obvyklým inventářem našich hrobů se skrčenými kostrami kruhy z dvojitého drátu bronzového význačně stočené, spirálové trubíčky z drátu bronzového, jež sloužily za ozdobu hrdla, spirálové kroužky z pásků bronzových, jednotlivé jehlice na jednom konci rozklepané a v jednoduchý závitěk stočené a někdy vyskytují se též dýky bronzové s nýtky ku připevnění rukojeti. —

Hroby se skrčenými kostrami typu únětického v Čechách mají své předchůdce v hrobech podobných ze starší doby bronzové a z doby neolithické. Z ohledu toho pak z okolnosti, že ve hrobech těchto, jak svrchu uvedeno bylo, vyskytují se též předměty hlásící se ku staré kultuře bronzové, nelze pochybovati, že hroby typu únětického a tudíž i hroby naše náležejí do mladšího období kultury bronzové, kdy svérázná kultura bronzová, zračící se ve výrobcích bronzových, hrobům českým, moravským a některým dolnorakouským vlastní v krajinách těchto opanovala. Nelze však pochybovati, že pohřebiště s kostrami v poloze skrčené, keramika hrobů těchto a svérázná bronzová kultura jejich udržela se i v době, kdy vedle obyvatelstva, jež nebožtíky své po starobylém obřadu v poloze skrčené do země ukládalo, do krajin těchto jiný lid vniknul, který nebožtíky své spaloval a v popelnicích do země ukládal ano i v době, kdy t. zv. kultura hallstattská v krajinách našich šířiti se počala. Dokladem toho, že pohřebiště se skrčenými kostrami i se svéráznou kulturou svoji i v t. zv. období hallstattském trvala, je nález žárového hrobu neb žárové jámy s keramikou rázu kultury hallstattské pod hrobem se skrčenou kostrou v cihelně vrbovské, pak nález prof. Smolíka na pohřebišti ve Zvoleněvsi v Čechách¹¹⁾, kdež objevena byla jáma žárová z doby hallstattské, která přerušena byla podélnou deskou hrobu, v němž kostra v poloze skrčené pohřbena byla. Opanováním kultury hallstattské mizejí však u nás pohřebiště se skrčenými kostrami, jen tu onde vyskytuje se ojedinělý hrob s kostr. u skrčenou, provázený předměty rázu kultury hallstattské a tak je tomu i v dobách pozdních na pohřebištích s ∞ kroužky, jak svrchu vyličeeno bylo¹²⁾.

¹¹⁾ Památky arch. XV. sl. 416.

¹²⁾ Pokládám za povinnost svoji vysloviti díky pp. K. Herodkovi, lékárníku ve Znojmě, který mi při fotografování hrobů oblekovických nápomocen byl, p. K. Pětníkovi, c. k. ingenieuru nyní v Brně, který situační nákres pohřebiště oblekovického zhotovil a p. Zelenému, c. k. poštmistru v Oblekovicích, který mi při prokopávání hrobů oblekovických s úznáním hodnou horlivostí pomáhal.

IV.

Lebky z hrobů oblekovických a vrbovských.

Jest zajisté důležité, aby tělesné povaze předhistorických obyvatelů vlasti naší náležitá pozornost věnována byla, aby při otvírání hrobů nebylo pátráno pouze po nádobách, bronzích a jiných milodarech, nýbrž aby též pilně shledávány a zachovávány byly tělesné pozůstatky těch, kteří v hrobech odpočívali, abychom svého času, až hojně předhistorické látky anthropologické nastřádáno a prostudováno bude a až kranologie — věda o lebce lidské — z nynějšího přípravného stanoviska výše se povznese, na základě sebrané látky k platným úsudkům o tělesné povaze a plemenné příslušnosti lidí předhistorických dospěli. Z ohledu toho všiml jsem si bedlivě skrčených koster na Znojemsku a zachránil jsem vše, co zachrániti se dalo.

Na pohřebišti oblekovickém podařilo se mi sice některé kostry ve hrobech aprotiti země tak, že fotografovány býti mohly, trvale nebylo však možno mnoho uchovati, neboť kostry ležely vesměs ve vlhkém písku a byly stálou vlhkostí půdy tak rozměklé, že se rozpadávaly, když z hrobů opatrně vybirány byly. V některých hrobech nebylo zde vůbec již kostí a kostra byla znatelná jen bělavými pruhy a skvrnami, které od žlutého písku se lišily a polohu kostry prozrazovaly. — Stěží podařilo se mi zachovati několik porouchaných lebek náhodou vesměs ženských.

Čís. 1. (*Z hrobu čís. I.*) Lebka tato je velmi porouchaná a tlakem v hrobě značně sploštělá, následkem čehož změřena býti nemohla. Náležela mladé, dospělé ženě. Lebka je patrně dolichocefalní, čelo jest mírně nazpět nakloněno, oblouky nadobojí málo vyvinuté, nos není hluboko zapuštěn, záhlaví je vysehlé, torus mírný. Švy jsou otevřené a složité. Spodní čelist je úhledná, brada vystupuje v hrbolek, větve jsou šikmé a nízké. Chrup spodní čelisti tvoří hyperboli; zuby stojí v ní kolmo, zuby dospělésti ještě neprorážejí. — Celá spodní čelist, výčnělek nosový a přilehající k němu části kosti spánkové, záhlaví a spodek lebky jsou měděnkou zeleně zbarveny.

Čís. 2. (*Z hrobu čís. IV.*) Z úlomků pečlivě sebraných podařilo se lebku z větší části slepiti. Lebka tato je objemná a pochází od dospělé ženy. Zuby jsou všechny vyvinuty. Švy jsou složité, jen korunní je uprostřed jednoduchý; šípový je z větší části srostlý, ostatní jsou otevřené a v lamdovém jsou vsuté kůstky. — Pohled s h o r a (norma

parietalis): Lebka je úzká a význačně dlouhá (dolichocefalní), jeví táhlý obrys vejčitý, s čelem zakulaceným, záhlavím vysedlým a význačnými hrboly temenními. — Od zadu (norma occipitalis) tvoří obrys lebky vysoký zašpičatělý oblouk na způsob střechy, zakulacuje se v hrbolích temenních a spadá odtud po obou stranách v plochých obloucích, jež se dole poněkud sblížují. — Se strany (norma lateralis) jeví se lebka takto: obličej je orthognatní, nos není hluboko zapuštěn, oblouky nadoboční vystupují poněkud, čelo kloní se mírně nazpět a přechází zvolna v temeno, tvořící plochý oblouk, který se v zadu poněkud splošťuje, načež se šikmým svahelem sklání k vysedlému záhlaví, jehož torus je nepatrný. — Z předu (norma facialis) pozorujeme, že obličej je úzký (leptoprosopní), nosní otvor široký, očníce prostředně vysoké a šikmé. — Zuby jsou v obou čelistích vyvinuté a mírně obroušené. Spodní čelist je úhledná, brada vystupuje a je zašpičatělá, větve má ne příliš šikmé a dosti vysoké. Zuby stojí ve spodní čelisti kolmo. — Pravá kost temenní, spánková, jeho, zvláště výčnělek soscový, pravá strana záhlaví, spodek lebky okolo otvoru týlního, levý výčnělek soscový a sousední partie, pravá strana horní čelisti, zuby v ní na pravé i na levé straně a skoro celá spodní čelist i se zuby, obzvláště ale na pravé straně jsou od měděnk zeleně zbarveny. — Rozměry¹³⁾: $d = 206$; $\bar{s} = 130.5$; $\bar{c}. \bar{s}. = 100$; $n. d. = 48$; $n. \bar{s}. = 27.5$. — Index délkový $= 63.34$; nosního otvoru $= 57.29$. — Lebka je tudíž nad míru dlouhá a má široký otvor nosní.

Čís. 3. (Z hrobu čís. VI.) Zachovala se jen porouchaná moskovna, pak spodní čelist. — Na pravé straně je na kosti temenní a dílem i na kosti spánkové široký zelený pruh od bronzové jehlice, která zde ku lebce přiléhala. Švy jsou otevřené, korunní je jednoduchý, ostatní složité a v lambdovém jsou vsuté kůstky. Norma pariet: Vejčitý obrys, čelo kulaté, hrboly temenní vypouklé, záhlaví vysedlé. — Norma occipit: Obrys tvoří nahoře pěkný oblouk, zakulacuje se v hrbolích temenních a spadá po obou stranách téměř kolmo. — Norma lat: Čelo je mírně na zad nakloněno, zakulacuje se v temeno, za bregmou poněkud propadlé, které příkrým svahelem spadá k vysedlému záhlaví. — Nos vychází mírně z čela a oblouky nadoboční nejsou vyvinuty. Spodní čelist je úhledná, brada vyčnívá a je široká, větve jsou šikmé a nízké. Zuby ve spodní čelisti jsou všechny vyvinuté a mírně obroušené, tvoří paraboli a jsou kolmo postaveny. — Rozměry: $d. = 180.5$; $\bar{c}. \bar{s}. = 91$.

¹³⁾ \bar{d} = největší délka od glabelly k nejvzdálenějšímu bodu záhlaví; \bar{s} = největší šířka vůbec, vyloučeny jsou však body na kořenech oblouků jáčkových nad otvorem sluchovým; v = výška od předního kraje otvoru týlního k bregně; $spl.$ = délka spodiny lebky od předního kraje otvoru týlního do středu švu nasofrontálního; $\bar{c}. \bar{s}.$ = nejmenší šířka čela; $z. \bar{s}.$ = šířka záhlaví; $spl.$ = délka spodiny lebky od předního kraje otvoru týlního do prostřed kořene nosního; $vod. obj.$ = vodorovný objem od bodu supraorbitálního, nejmenší šířkou čela k nejvysedlejšímu bodu záhlaví s vyloučením toru; $přič. obj.$ = příčný objem od kořene jha, za bregmu k druhému kořeni jha; $pod. obj.$ = podélný objem od kořene nosního k zadnímu kraji otvoru týlního; $p. d.$ = délka patra; $p. \bar{s}.$ = prostřední šířka patra totiž mezi vnitřními krajemi alveol druhých stoliček; $cel. obl. v.$ = výška celého obličeje od kořene nosního pod bradu; $svrch. obl. v.$ = výška svrchního obličeje od kořene nosního k bodu alveolárnímu (mezi prostředními řezáky); $j. \bar{s}.$ = šířka jáčková; $oč. \bar{s}.$ = šířka očníce dle shody frankfurtské (nikoli od dakrya); $oč. v.$ = největší výška očníce kolmo na průměr uvedený; $n. v.$ = výška nosního otvoru od kořene nosu až po nehlubší bod spodního kraje; $n. \bar{s}.$ = největší šířka otvoru nosního.

Čís. 4. (*Z hrobu čís. VII.*) Zachovala se porouchaná moskovna, neúplně kosti obličejové a spodní čelist. — Norma pariet: Vejčitý obrys, čelo poměrně úzké a kulaté, hrboly temenní význačné, záhlaví vysedlé. — Norma occipit: Obrys pětihranný, nahoře vysoký špičatý oblouk, zakulacuje se v hrbolech temenních a obě strany spadají poněkud šikmo, tak že se dole sblíží. — Norma lat: Obličej orthognatní. Nos vystupuje zvolna z čela, oblouky nadoboční nevyčnívají. Čelo kloní se mírně nazpět a zakulacuje se v temeno, jež asi do prostřed švu šípového pěkný oblouk tvoří, zde je šev srostlý a tvoří hrbol, od něhož temeno šikmým svahem se sklání k vysedlému záhlaví. Torus jeví se se strany jako schodek. — Norma fac: Obličej úzký, oblouky nadoboční slabě naznačené, nad nosem stopy zaceleného švu čelního. Švy jsou složité, a vyjma lambdového uvnitř srostlé, zevně však neúplně zacelené, šípový více v přední polovici. — Zuby jsou všechny vyvinuté a značně obroušené. Patro je hyperbolické. Spodní čelist úhledná, brada vyčnívá a je zašpičatělá, větve jsou šikmé a nízké. Zuby jsou ve spodní čelisti kolmo zapuštěné a tvoří hyperboli. Právý výčnělek soscový je slabě nazelenalý od bronzového kroužku, který k němu přilehal. Na levé kosti temenní a spánkové je velká zelená skvrna, v níž patrný jsou obrysy velkého a vedle něho blíže k čelu malého bronzového kroužku, z nichž větší zasahoval přes šev šupinový na kost spánkovou. — Rozměry: $d = 186.5$; $\bar{s} = 131$; $\bar{c}.s. = 91.5$; $z.s. = 103$ (?); $p.d. = 55.5$; $p.s. = 38$; vod. obj. = 507; př. obj. 304. — Index délkový = 70.24; patra = 68.46. Lebka je nad míru dlouhá a má patro velmi úzké.

Čís. 5. (*Z hrobu čís. X.*) Porouchaná moskovna a úlomek horní čelisti, jejížto zuby jsou značně obroušené a zároveň s čelistí místy měděnkou zelenavě zbarvené. — Norma pariet: Obrys vejčitý, čelo je zakulaceno, záhlaví vysedlé a po levé straně poněkud sploštělé. — Norma occipit: Vysoký oblouk na temeni poněkud propadlý, hrboly temenní jsou zakulaceny a obě postranní stěny spadají v plochých obloucích skoro kolmo. — Norma lat: Nos vychází mírně z čela, oblouky nadoboční nejsou vyvinuté a nevystupují, přímé čelo zakulacuje se v temeno; toto tvoří úhledný oblouk a sklání se šikmo k vysedlému záhlaví. Torus není se strany nápadný a je vůbec sotva znatelný. Patro je hyperbolické. — Švy jsou složité, korunní a šípový počínají srůstati, méně srostlé jsou prostředek švu korunního a první třetina švu šípového. — Rozměry: $d = 185$; $\bar{s} = 129$; $z. \bar{s}. = 103$; vod. obj. = 504; př. obj. = 305. Index délky 69.72 svědčí o lebce nad míru dlouhé.

Čís. 6. (*Z hrobu čís. XII.*) Porouchaná moskovna a spodní čelist. — Norma pariet: Dlouhý ovál, čelo široké tvoří plochý oblouk, hrboly temenní mírně vypouklé, záhlaví vysedlé. — Norma occipit: Vysoký oblouk, hrboly málo význačné a zakulaceny, strany spadají v plochých obloucích, které se vespod poněkud sblíží. Torus je mírný. — Norma lat: Nos není hluboko zapuštěn, oblouky nadoboční nevystupují, čelo sklání se mírně nazpět a zakulacuje se v temeno. Toto tvoří plochý oblouk a sklání se šikmým svahem k vysedlému záhlaví, s nímž schodek tvoří. — Z předu lze pozorovati, že oblouky nadoboční jen uprostřed po obou stranách nad nosem nádorky tvoří, jinak ale vyvinuty nejsou. Švy jsou otevřené, korunní má drobné zuby, ostatní jsou složité

a lambdový uzavírá vsuté kůstky. — Spodní čelist je úhledná, brada je zašpičatělá a vyčnívá; větve jsou šikmé. Zuby stojí zpřímá a tvoří hyperboli. Na levé straně jsou v čelisti dvě stoličky, na pravo je pouze jedna, neboť druhá stolička vypadla zde již za živa, alveola se zacelila a čelist je v místech těch nápadně nízká. — Rozměry: $d = 201$; $\bar{s} = 126.5$; $\bar{c} \bar{s} = 107$ (?). — Index délkový obnáší 62.93 a lebka je tudíž nadmíru dlouhá.

(Čís. 7. Z hrobu čís. XXI.) Lebka tato, v níž hlina ponechána býti musila, aby se nerozpadla, náležela mladé ženě a je tlakem v hrobě tak stlačená, že na měření pomýšleti nelze. Tolik je nepochybně, že lebka ta s ostatními lebkami z pohřebiště oblekovického se shoduje a že je význačný dolichocefalus se záhlavím vysedlým. Obličej má úzký, očníce šikmé. Oblouky nadoboční nejsou vyvinuté, jen uprostřed po obou stranách nad nosem jsou patrné hrbolky. Nos vychází mírně z čela, čelo sklání se mírně nazad a zakulacuje se v temeno. Toto tvoří při pohledu se strany dlouhý plochý oblouk. Při pohledu shora lze seznati, že lebka měla obrys vejčitý. Švy jsou vesměs otevřeny. Spodní čelist je úhledná, brada vyčnívá, větve jsou šikmé a nízké. Zuby stojí v ní zpřímá, jsou všechny vyvinuté a mírně obroušené.

Čís. 8. (Z hrobu nalezeného při stavbě r. 1888.) Silná lebka starší ženy, z níž se jen porouchaná moskevna zachovala. Nad levým otvorem sluchovým je velká zelená skvrna, též kraj pravé kosti temenní, přilehající k ní kousek kosti spánkové, který se zachoval a pravá strana záhlaví jeví zelenou barvu od kroužků bronzových, jimiž lebka ozdobena byla. Kostí lebečné jsou velmi silné a celá lebka je proto těžká. Švy byly složité, korunní a přední polovice švu šípoého jsou téměř zcela zaceleny. lambdový je otevřený. Norma pariet: Táhlý ovál, čelo rovné a zakulacené, hrboly temenní vystupují značně, záhlaví je vysedlé. — Norma occipit: Vysoký oblouk, od zakulacených hrbolů temenních spadají strany tak, že se vespod přibližují. Torus je mírný. — Norma lat: Čelo je nízké a kolmé, zakulacuje se v temeno; toto tvoří dlouhý plochý oblouk a spadá šikmým svahem k vysedlému záhlaví. — Hrboly čelní jsou klenuté, oblouky nadoboční nejsou vyvinuté a nos vychází zvolna z čela. — Rozměry: $d = 192$; $\bar{s} = 132$; $\bar{c} \bar{s} = 92.5$; vod. obj. = 510 (?); pod obj. = 380 (?). — Index délkový = 68.75 a lebka je tudíž nad míru dlouhá.

Lépe zachovaly se lebky ve hrobech vrbovských, kdež kostry zasypané jsou tmavou hlínou kulturní. Lebky tyto jsou:

Čís. 1. Zachovalá lebka dospělého muže bez spodní čelisti. Zuby jsou vyvinuté a mírně obroušené. Norma pariet: obrys vejčitý, čelo úzké, zakulacené, hrboly temenní mírně vypouklé, záhlaví vysedlé avšak poněkud sploštělé, oblouky jařmové jsou shora viditelné. — Norma occipit: Poněkud zašpičatělý vysoký oblouk, obrys zakulacuje se v hrobech temenních a spadá pak po obou stranách téměř kolmo. — Norma lat: Obličej prognatní, alveoprognatní, nos sedí hluboko, čelo je nazpět nakloněno a zakulacuje se v temeno; toto tvoří dlouhý plochý oblouk, za bregmou poněkud zapadlý a spadá šikmo k záhlaví. Záhlaví je značně vysedlé, torus má však mírný. — Norma fac: Obličej dlouhý, očníce

nízké a šikmé, nos prostředně široký, hluboko zapuštěný s ostrým, kle-
nutým hřbetem, orlí, nad nosem jsou na čele patrný stopy zaceleného
švu čelního. Oblouky nadoboční jsou vyvinuté, dutiny lící jsou plytké,
švy složité, korunni uprostřed jednoduchý a na pravé straně srostlý,
ostatní švy jsou otevřené, v lambdovém a místy i v šípovém jsou drobné
vsuté kůstky. Patro je hyperbolické. — Rozměry: $d = 185$; $\bar{s} = 125$;
 $v = 126$; $spl. = 95.5$; $\bar{c}.s. = 91$; $z.s. = 99.5$; $svrch. obl. v. = 71.5$;
(se zuby 79.5); $j.s. = 129.5$; $o\bar{c}.s. = 41.5$; $o\bar{c}.v. = 31.5$; $n.v. = 51.5$;
 $n.s. = 25.5$; $p.d = 53$; $p.s. = 43$; $vod. obj. = 495$; $pod obj. = 362$;
 $př. obj. = 284$. — Indexy: $délk.vý = 67.56$; $výšky = 68.85$; $svrchního$
 $obličej = 55.21$; $o\bar{c}nic = 75.90$; $nosu = 49.51$; $patra = 81.13$. —
Dle toho je lebka tato přílišně dlouhá (extremně dolichocefalní), nízká
(chamæcefalní), s dlouhým obličejem (leptoprosopní), nízkými očníci
(chamækonchní), prostředně širokým otvorem nosním (mesorhinní) a pro-
středně širokým patrem (mesostaphylinní).

Čís. 2. Porouchaná, nápadně malá lebka dospělé osoby, bezpochyby
ženská. Zuby jsou vyvinuté a nepříliš obroušené. Švy jsou složité, ko-
runní na pravé straně zejména na konci srostlý, ostatní otevřené a ob-
sahují drobné vsuté kůstky. Levý výčnělek soscový a sousední část zá-
hlaví jsou od nějakého předmětu bronzového slabě zeleně zbarveny.
Norma pariet: Obrys vejčitý, čelo zakulaceno, hrboly temenní ploché,
záhlaví není vysedlé, oblouky jařmové jsou viditelné. — Norma occi-
pit: Vysoký zašpičatělý oblouk, strany spadají kolmo. Torus je mírný.
— Norma lat: Tvář prognátní, alveoprognátní; nos nesedí příliš hlu-
boko, čelo sklání se na zad a zakulacuje se v temeno, jež příkrým oblou-
kem přechází v záhlaví. — Norma fac: Obličej dlouhý, oblouky nad-
oboční i hrboly čelní význačné, mezi hrboly čelními je patrný kolmý
hřeben, který se však nahoře splošťuje. Očníce jsou šikmé a vysoké,
otvor nosní prostředně široký s jamkami prænasaálními; dutiny lící jsou
plytké. Spodní čelist je malá, brada je široká a vystupuje. — Rozměry:
 $d = 170$; $\bar{s} = 118.5$; $\bar{c}.s. = 90 (?)$; $o\bar{c}.s. = 34$; $o\bar{c}.v. = 30$; $n.v. = 49 (?)$;
 $n.s. = 25 (?)$; $pod. obj. = 342$; $př. obj. = 273$. — Indexy: $délkový = 69.70$;
 $o\bar{c}nic = 88.23$; $nosu = 51.20 (?)$. — Lebka je tudíž nad míru dlouhá,
má vysoké očníce a spíše prostředně široký než široký nosní otvor.

Čís. 3. Lebka mladého muže, porouchaná. V horní čelisti nepro-
razily ještě zuby dospělosti, jinak je chrup vyvinutý a mírně obroušený.
Patro je parabolické. — Švy jsou otevřené, jen šípový počíná uprostřed
srůstati, šev korunni a první třetina šípového jsou jednoduché, ostatní
jsou složité; šev lambdový obsahuje vsuté kůstky a na pravém konci jeho
byla velká kůstka taková, kteráž však vypadla. — Norma pariet:
obrys elyptický, čelo široké a kulaté, hrboly temenní nevystupují ná-
padně, záhlaví je mírně vypouklé a na pravé straně poněkud stlačené.
— Norma occipit: Zašpičatělý oblouk, strany spadají kolmo. Oblouč-
natá hrana na záhlaví je velmi silná, torus nevyčínívá však příliš.
— Norma lat: Obličej orthognátní, nos hluboko zasazený, oblouky
nadoboční vysedlé, čelo sklání se na zad a zakulacuje se v temeno. Toto
tvoří dlouhý oblouk, jež dosti příkrě sklání se k záhlaví, na němž oblouč-
natá hrana storem schodek tvoří. — Norma fac: Tvář úzká, pod no-
sem jamky prænasaální, dutiny lící hluboké, nad nosem stopy zacele-

ného švu čelního, oblouky nadoboční vyvinuté. Po kosti čelní táhne se uprostřed plochý kolmý hřeben. Spodní čelist je drsná, brada zašpičatělá a vyčnívající, zuby tvoří paraboli a stojí zpřímá; větve nejsou příliš šikmé. — Rozměry: d. = 194; š. = 137(?); v. = 141; spl. = 104; č. š. = 96; z. š. = 113·5; oč. š. = 34; oč. v. = 28; n. v. = 47; n. š. = 22; svrch. obl. v. = 67·5; p. d. = 54·5; p. š. = 40·5; vod. obj. = 536; pod. obj. = 394; př. obj. = 305 (?). — Indexy délky = 70·61; výšky 72·68; oční = 82·60; nosu = 46·80; patra 74·31. — Lebka je tudíž význačně dlouhá, prostředně vysoká (orthocefalní), má prostřední očníce (mesokonchní), úzký otvor nosní a úzké patro.

Čís. 4. Lebka dospělé ženy. Zuby jsou vyvinuté a dosti otfelé. Švy jsou složité, korunní je srostlý po krajích, ostatní počínají na některých místech srůstati. — Norma pariet: Obrys téměř šestihranný, avšak dlouhý; hrboly temenní vystupují tak, že lebka podobá se shora dvěma komolým kůželům, ze společné široké půdince opačným směrem vystupujícím, z nichž přední, zakončený širokým čelem, jež plochý oblouk tvoří, je značně delší. Záhlaví je značně vysedlé a v levé polovici vypouklější. Oblouky jařmové jsou shora viditelné. — Norma occipit: Vysoký zašpičatělý oblouk, na vrcholku, kde šev šípový probíhá, poněkud propadlý, obě strany spadají od vyčnívajících hrbolů temenních téměř kolmo a sblížují se vespod jen nepatrně. — Norma lat: Obličej orthognátní, nos není hluboko zasazen, nýbrž vystupuje zvolna z čela, čelo je kolmé a zakulacuje se v temeno, tvořící plochý oblouk, za bregmou poněkud zapadlý a šikmým svahek k vysedlému záhlaví spadající. — Norma fac: obličej dlouhý a úzký, otvor nosní prostředně široký, dutiny lícnié plytké, očníce nízké a šikmé, oblouky nadoboční málo vyvinuté, hrboly čelní vypouklé. Patro má obrys parabolický. Spodní čelist je hladká, zašpičatělá brada vyčnívá a větve jsou šikmé. Zuby stojí ve spodní čelisti kolmo. Řezáky a obě první stoličky scházejí, alveoly jsou ale zcela zaceleny. Rozměry: d. = 185·5; š. = 127·5; v. = 141; spl. = 102·5; č. š. = 95; z. š. = 101·5; oč. š. = 39; oč. v. = 31·5; n. v. = 48; n. š. = 24; p. š. = 44; svrch. obl. v. = 64·5; j. š. = 123; vod. obj. = 505; pod. obj. = 375; př. obj. = 294. — Indexy: délky = 68·73; výšky = 76·01; oční = 80·76; nosu = 50·00; svrch. obličje = 52·43. — Lebka jest tudíž význačně dlouhá, vysoká (hypsicefalní), má očníce nízké, otvor nosní prostředně široký a tvář dlouhou.

Čís. 5. Silná lebka mladého muže. Spodek lebky a kosti obličejové jsou porouchány. Zuby jsou silné, málo otfelé, v horní čelisti neproráží ještě třetí stoličky, ve spodní je třetí stolička na levé straně vyvinutá a na pravé straně vyčnívá do polovice. — Švy jsou otevřené, jen lambdový počíná na levé straně srůstati. Šev korunní a začátek švu šípového jsou jednoduché, ostatní jsou složité. — Norma pariet: Obrys vejčitý, čelo úzké, zakulacené, hrboly temenní souměrně zakulacené, ne příliš vypouklé, záhlaví vysedlé ale ve svrchní části sploštělé. Oblouky jařmové nejsou shora viditelné. — Norma occipit: Vysoký zašpičatělý oblouk, strany spadají tak, že se dole poněkud sblížují. Torus je vysedlý a tvoří trojhranný výstupek. — Norma lat: Obličej poněkud prognátní, oblouky nadoboční vysedlé, čelo přímé zakulacuje se v temeno; toto tvoří plochý oblouk a přechází šikmým svahek v

záhlaví. Torus jeví se se strany jako vykrojený schodek. — Norma fac.: Obličej úzký, lícní dutiny hluboké, nos neseděl příliš hluboko, nosní otvor je prostředně široký. pod ním jsou jamky přenasální, očníce jsou nízké a šikmé, oblouky nadoboční význačné, po čele táhne se kolmý, plochý hřeben, jenž se nahore ztrácí. — Patro je hyperbolické. — Spodní čelist hrubá, brada široká a vysedlá, větve více kolmé, zuby stojí v ní kolmo a chrup tvoří hyperboli. — Rozměry: d. = 192·5; š. = 133·5; v. = 142·5; spl. = 110; č. š. = 98·5; svrch. obl. v. = 67; p. d. = 56; p. š. = 41; vod. obj. = 526; pod. obj. = 390 a př. obj. = 313. — Indexy: délkový = 69·35; výšky = 79·22; patra = 73·21. — Dle toho je lebka význačně dlouhá, vysoká a má úzké patro.

Čís. 6. Objemná a hmotná lebka silného staršího muže. Zuby jsou vyvinuté a značně obroušené. Švy jsou složité, jen korunní je uprostřed jednoduchý; všechny švy počínají srůstati a docela srostlé jsou: korunní uprostřed a po krajích, šípový na začátku, uprostřed a na konci, pak lambdový uprostřed. — Norma pariet: Obrys vejčitý, čelo úzké a zakulacené, hrboly temenní zaokrouhlené a nevystupují příliš, záhlaví vysedlé avšak velmi sploštělé. Oblouky jařmové nejsou shora viditelné. — Norma occipit: Vysoký oblouk, na vrcholku, kde šev šípový probíhá, sploštělý, strany spadají v plochých obloucích, jež se dole sblíží. Torus je silný a tvoří hrubý trojhranný výstupek. — Norma lat.: Obličej orthognátní, nos dosti hluboko zapuštěn, oblouky nadoboční značně vysedlé, čelo sklání se poněkud nazpět, je prohloubeno, vystupuje pak opět a zakulacuje se v temeno. Toto tvoří plochý oblouk, splošťuje se poněkud uprostřed a spadá šikmým svahelem k záhlaví, s nímž tvoří schodek. Torus je se strany nápadný. — Norma fac: Obličej dlouhý a úzký, očníce nízké a šikmé, oblouky nadoboční vyvinuté, po čele táhne se kolmý vysedlý pruh. Patro je parabolické. Spodní čelist hrubá, brada dosti široká vyčnívá, větve ne příliš šikmé, zuby jsou ve spodní čelisti kolmo zapuštěny. — Rozměry: d. = 196·5; š. = 142; č. š. = 98·5; oč. š. = 47 (?); oč. v. = 34·5 (?); n. v. = 53·5; n. š. = 23; svrch. obl. v. = 80 (?); vod. obj. = 542; pod. obj. = 400; př. obj. = 322. — Indexy: délkový = 72·26; očnic = 73·40 (?); nosu = 42·99. — Lebka je tudíž význačně dlouhá, má nos úzký a očníce nízké.

Čís. 7. Moskovna lebky, bezpochyby staré ženě náležející, celkem malá. Švy jsou srostlé až na nepatrné stopy švu korunního na levé straně a malé části na obou koncích švu lambdového. — Norma pariet: Obrys elyptický, čelo úzké a kulaté, hrboly temenní nevystupují, záhlaví je výstředně, avšak uprostřed stlačené. — Norma occipit: Plochý oblouk, hrboly temenní zakulacené, málo význačné, strany spadají ve zcela plochých obloucích téměř kolmo. — Torus nehrubě význačný. — Norma lat: Nos vycházel mírně z čela, oblouky nadoboční jsou vysedlé, čelo je vyhloubené, nahore však vypouklé a je kolmé, zakulacuje se v temeno klenuté, jež šikmým svahelem přechází v záhlaví. Z předu jeví se oblouky nadoboční také vysedlé, nejsou však silně vyvinuty a čelo je nad nimi po celé šířce propadlé a nahore nápadně klenuté. — Rozměry: d. = 174·5; š. = 125; č. š. = 90·5; vod. obj. = 483; př. obj. = 307. — Index délkový obnáší 71·66 a lebka je tudíž význačný dolichocefalus.

Čís. 8. Velmi porouchaná lebka mladé ženy. Zuby jsou vyvinuté a mírně obroušené. Švy jsou složité; všechny a zejména i šev čelní jsou otevřené, jenom šev korunní počíná na levém konci srůstati. Levý výčnělek soscový, levé jho, k soscovému výčnělku přilehající část kosti spánkové, pravá polovice horní i spodní čelisti i se zuby jsou zeleně zbarveny. Processus styloideus je neobyčejně dlouhý a silný. Očnice jsou prostředně vysoké a oblouky nadoboční nepatrně vyvinuté; nos má ostrý hřbet a nesedí hluboko. Kolmé čelo zahýbá náhle v temeno, jež se v zadu splošťuje, načež k vysedlému záhlaví příkře spadá. Spodní čelist je úhledná, brada je zašpičatělá a vyčnívá. Zuby jsou ve spodní čelisti kolmo vrostlé. — Rozměry: d. = 184·5; oč. š. = 40; oč. v. = 34 (?). — Index očnic obnáší 85 00 (?). Ačkoli nebylo lze index délkový vyšetřiti, jest přece patrné, že lebka byla dolichocefalní.

Čís. 9. Velmi dobře zachovalá lebka dospělého muže. Všechny zuby jsou vyvinuté a prostředně obroušené. Švy jsou složité. Srůstati počínají: korunní uprostřed a na pravém konci, pak šípový na začátku; tento je v délce 20 mm na rozhraní druhé a třetí třetiny zcela uzavřený. Lambdový je srostlý na pravém konci. Na levém konci švu lambdového je velká vsutá kůstka. Zajímavou nepravidelnost spatřujeme v obou švech šupinových: tam, kde kost spánková v sousedství kosti klínové dotýká se kosti temenní, tudíž na předním hořejším kraji jejím nacházíme velké vsuté kůstky, podobající se pokračování šupinové části kosti spánkové. Na pravé straně jsou dvě takové vsuté kosti nad sebou, spodní z nich souvisí švem šupinovým s předním krajem kosti spánkové a s kostí klínovou a dotýká se švu korunního, druhá hořejší a poněkud menší přilehá vespod šupinovým švem k uvedené spodní vsuté kůstce a je podobným švem spojena s předním krajem kosti temenní a s kostí čelní. Po levé straně nachází se v místech těch pouze jedna podlouhlá vsutá kost podobná, jež šupinovými švy spojena je s hořejším předním krajem kosti spánkové a jež stejným způsobem zasahuje mezi kost klínovou a temenní, dotýkajíc se švu korunního, kterýž ní jest přerušen. Jest to zvláštní druh t. zv. stenocrotaphie, která zde způsobena je vsutými kůstkami. Norma pariet: Obrys vejčitý, čelo kulaté, hrboly temenní klenuté ale ne příliš vysedlé, záhlaví mírně vypouklé a na pravé straně poněkud stlačeno. Oblouky jářmové nejsou shora viditelné. — Norma occipit: Ne příliš vysoký zašpičatělý oblouk, strany spadají v plochých obloucích tak, že se vespod přibližují. Torus je vysedlý a tvoří trojhranný výstupek. — Norma lat: Oolicej mírně prognátní, nos hluboko zapuštěný, oblouky nadoboční vysedlé, čelo kolmé a klenuté avšak nízké, zakulacuje se v temeno, jež tvoří dlouhý plochý oblouk, jenž příkrým svahem přechází v záhlaví. — Norma fac: Obličej úzký a dlouhý, dutiny lícní hluboké, nosní otvor široký. Kosti nosní jsou dlouhé, srostlé a klenuté, tvoří blízko kořene ostrý hřbet, který se dále ku předu splošťuje. Očnice jsou nízké a šikmé, oblouky nadoboční vyvinuté. — Patro je hyperbolické. — Spodní čelist je drsná, brada široká vyčnívá, větve nejsou příliš šikmé, zuby jsou kolmo zasazeny, chrup tvoří ve spodní čelisti hyperboli. — Rozměry: d. = 182; š. = 135; v. = 133; spl. = 100; č. š. = 98; svrch. obl. v. = 72; celého obl. v. = 120; j. š. = 129·5; oč. š. = 40;

oč. v. = 30; n. v. = 51; n. š. = 28; p. d. = 55·5; p. š. = 40·5; vod. obj. = 512; pod. obj. = 378; př. obj. = 304. — Indexy: délkový = 74·17; výšky = 73·07; svrch. obl. = 55·59; celého obličej = 92·66; oční = 75·00; nosu = 54·90; patra = 72·97. — Lebka je tudíž dlouhá, prostředně vysoká, má obličej úzký, očníce nízké, otvor nosu široký a nízké patro.

Čís. 10. Porouchaná lebka dospělé ženy. Pravá kost spánková, jho a část kosti lícní, spodní kraj pravé kosti temenní, pravá půle spodní části záhlaví až přes torus, pak pravá větev spodní čelisti jsou mřádkovou zeleně zbarveny. V hofejší čelisti scházejí zuby a alveoly jsou olámané, lze však přece pozorovati, že mnohé zuby již za živa vypadaly. — Švy jsou otevřené a složité. Na konci švu šípového, kde tento lambdového se dotýká, je na levé straně velká a na pravé menší vsutá kůstka; též na pravém konci švu lambdového shledáváme dvě větší vsuté kůstky. Levá polovice švu lambdového jeví ještě jinou nepravidelnost tím, že některé zuby záhlavní nesáhají do protilehlých zubů na kosti temenní. nýbrž že se na způsob lišejníků rozšiřují a přes kost temenní překládají. — Nepravidelné zuby tyto jsou 2—8 mm. dlouhé a největší z nich dosahuje délku i šířku 10 mm. — Norma pariet: Obrys vejčitý, čelo zakulaceno, hrboly temenní význačné, záhlaví úzké a vysedlé. Norma occipit: Vysoký oblouk, hrboly temenní vynikají a od nich spadají strany v plochých obloucích tak, že se vespod sbližují. Torus je mírný. — Norma later: Horní čelist je aveoprognační, nos není hluboko zapuštěn, oblouky nadoboční vynikají málo, čelo přímé zakulacuje se v klenuté temeno. jež šikmým svahem se sklání k vysedlému záhlaví. — Norma fac: Tvář není příliš úzká, dutiny lícní jsou dosti hluboké, nos široký a klenutý, kosti nosní tvoří napřed ostrý hřbet, splotují se však dále ku předu. Očníce jsou šikmé a nízké, oblouky nadoboční nejsou vyvinuty, jen nad pravým okem blíže nosu je hrubší hrbolek. — Spodní čelist úhledná, brada zašpičatělá vyčínivá, zuby stojí v čelisti kolmo a tvoří hyperboli. Pod zacelenými alveolami třetích stoliček je čelist nižší a nabubřelá, větve nejsou příliš šikmé. — Rozměry: d. = 178; š. = 132 (?); č. š. = 94; z. š. = 105; oč. š. = 42·5; oč. v. = 32·5; n. v. = 50; n. š. = 27. — Indexy: délkový 74·15 (?); oční = 76·47; nosu = 54·00. — Lebka je tudíž dlouhá, má široký otvor nosní a nízké očníce.

Lebky čís. 9. a 10. pocházejí z hromadného hrobu, který popsán byl na str. 30. Bronzové ozdoby byly při lebce čís. 10.

Čís. 11. Porouchaná lebka starší ženy. Lebka je objemná a hm tná, zuby jsou všechny vyvinuté a silně ohlodané. Švy jsou většinou srostlé, korunni skoro docela, šípový poněkud méně; na něm je místy viděti, že byl složitý; lamdový je více srostlý uprostřed, po stranách méně a je taktéž složitý. — Norma pariet: Obrys vejčitý, čelo dosti široké a zakulacené, hrboly temenní zakulacené, záhlaví vysedlé a úzké — oblouků jařmových není viděti. — Norma occipit: Zašpičatělý, ne příliš vysoký oblouk, hrboly temenní nevyčínivají a strany spadají od nich v plochých obloucích sbližující se vespod. Torus není znatelný. —

Norma later: Tvář alveoprognátní, nos. vystupuje pozvolna z čela, oblouky nadoboční jsou mírně vysedlé, čelo málo nazpět nakloněno, zakulacuje se v ploché temeno, jež šikmým svahem spadá k vysedlému a avislému záhlaví, s nímž schodek tvoří. — *Norma fac:* Obličej úzký, dutiny lícní nehrubě hluboké, nos prostředně široký a není hluboko zapuštěn. Oblouky nadoboční jsou mírné, očníce šikmé a prostředně vysoké, kraj jejich je ve vnitřním spodním koutku vykrojený a tvoří k nosu chobot. Patro je hyperbolické. — Spodní čelist je úhledná, brada zašpičatělá vystupuje. větve jsou nízké a šikmé, zuby stojí v čelisti kolmo a tvoří paraboli. — *Rozměry:* d. = 194; š. = 134; č. š. = 96·5; z. š. = 110; oč. š. = 38; oč. v. = 30·5; n. v. = 51; p. š. = 43·5; cel. obl. v. = 116·5 (?); vod. obj. = 530; př. obj. = 310 (?). Index délky = 69·07; očníce = 80·26. — Lebka je tudíž význačně dlouhá a má očníce prostředně vysoké.

Čís. 12. Porouchaná lebka dospělé ženy. Zuby jsou všechny vyvinuté a mírně otfelé. Švy jsou velmi složité a v šípovém i lambdovém je mnoho drobných kústek vsutých. Srůstati počínají: korunní na levé straně a lamdový na obou koncích; šípový je na začátku třetí třetiny v délce 12 mm. skoro docela zacelený. — Levý výčnělek soscový jeví světlou zelenou barvu od měděnky. — *Norma pariet:* Obrys vejčitý, při němž přední partie od význačných hrbolů temenních je vytáhlá a komolému kůželu podobná. Čelo je zakulaceno, záhlaví vypouklé. — *Norma occipit:* Nízký poněkud střeše podobný oblouk, hrboly temenní klenuté, strany spadají od nich v plochých obloucích, tak že se vespod přibližují. Torus je mírný. — *Norma lat.:* Oblouky nadoboční nevystupují, nos vychází zvolna z čela; toto je nízké a kolmé, zakulacuje se náhle v temeno ploché, uprostřed poněkud propadlé, jež šikmým, dosti příkrým svahem sklání se k silně vysedlému záhlaví. Torus se jeví se strany jako schodek. — *Norma fac:* Tvář úzká, dutiny lícní plytké, nos prostředně široký, očníce nízké a šikmé, oblouky nadoboční nejsou vyvinuty. — Patro bylo hyperbolické. — Spodní čelist je dosti hrubá, brada je zakulacená a vystupuje; větve jsou šikmé. Zuby stojí ve spodní čelisti kolmo a tvoří hyperboli. — *Rozměry:* d. = 185; š. = 130·5; v. = 130; č. š. = 91; vod. obj. = 508; pod. obj. = 372; př. obj. = 298·5. Index délky = 70·54 a výšky = 70·27. — Lebka je tudíž význačně dlouhá a prostředně vysoká.

* * *

Indexy lebek z hrobů se skrčenými kostrami na Znojmsku.

Naleziště	Číslo lebky	Pohlaví	D: Š. (Cephalicus)	D: V. (Verticalis)	Š: V.	Celý obličej (Facialis gener.)	Svrchní obličej (Facialis super.)	Otčice (Orbitalis)	Nos (Nasalis)	Patro (Palatinus)	Otvor týlní (Foram. magnum)
Pohřebiště ve vrbovské cibelně	1	♂	67.56	63.85	100.80	—	55.21	75.90	49.51	81.13	72.28
	2	♀	69.70	—	—	—	—	88.23	51.20 (?)	—	—
	3	♂	70.61	72.68	102.91	—	—	82.60	46.80	74.31	93.05
	4	♀	68.73	76.01	110.58	—	52.43	80.76	50.00	—	75.33
	5	♂	69.35	79.22	106.74	—	—	—	—	73.21	83.09
	6	♂	72.26	—	—	—	—	73.40 (?)	42.99	—	—
	7	♀	71.66	—	—	—	—	—	—	—	—
	8	♀	—	—	—	—	—	85.00 (?)	—	—	—
	9	♂	74.17	73.07	98.51	92.66	55.59	75.00	54.90	72.97	85.50
	10	♀	74.15 (?)	—	—	—	—	76.47	54.00	—	—
	11	♀	69.07	—	—	—	—	80.26	—	—	—
	12	♀	70.54	70.27	100	—	—	—	—	—	72.97
Pohřebiště v Ohlekovcích	1	♀	—	—	—	—	—	—	—	—	—
	2	♀	63.34	—	—	—	—	—	57.29	—	—
	3	♀	—	—	—	—	—	—	—	—	—
	4	♀	70.24	—	—	—	—	—	—	68.46	—
	5	♀	69.72	—	—	—	—	—	—	—	—
	6	♀	62.93	—	—	—	—	—	—	—	—
	7	♀	—	—	—	—	—	—	—	—	—
	8	♀	68.75	—	—	—	—	—	—	—	—

Celkem zachovalo se z hrobů oblekovických 8 velmi porouchaných lebek ženských, z nichž jenom 6 částečně změřiti se dalo. Z hrobů vrbovských je material četnější a zachovalejší. Lebek z tohoto pohřebiště mám celkem 12 (5 mužských a 7 ženských) a pouze jediná ženská lebka je tak porouchaná, že kromě délky a rozměrů oční jiných měr neposkytla.

Již z jednotvárnosti svrchu položených popisů jednotlivých lebek lze seznati, že z hrobů oblekovických i vrbovských zachovalé lebky jsou si podobny a že význačnými znaky svými celkem se shodují.

K témuž výsledku vede nás zkoumání měr a indexů.

Index délkový (d: š.) při lebkách oblekovických nejnižší 62·93, nejvyšší 70·24 a střední 66·99, a při lebkách vrbovských nejnižší 67·56, nejvyšší 74·17 a střední 70·70. — Při mužských nejnižší 67·56, nejvyšší 74·17 a střední 70·78; při ženských nejnižší 68·73, nejvyšší 73·87 a střední 70·64.

Rozložíme-li indexy délkové na serie obdržíme následující řady:

Při lebkách vrbovských a sice při všech bez rozdílu pohlaví:

67	—	68	—	69	—	70	—	71	—	72	—	74
1		1		3		2		1		1		2

Oscilační bod připadá na číslo 69, kdežto střední index vypočten byl na 70·70. — Rozdíl ten se zmenšuje, uvážíme-li, že mezi indexy zařazenými pod č. 69 je též jeden, obnášející 69·70, tedy index blízký čís. 70 a můžeme přijati, že střední index všech lebek vrbovských spadá mezi 69 a 70. — totéž platí o lebkách mužských i ženských o sobě.

Pohřebiště oblekovické i vrbové jsou co do místa i času velmi blízká a vykazují celkem i stejnou kulturu. — Nebude tudíž nesprávnou, uvážíme-li material anthropologický z obou těchto pohřebišť jako jediný celek. Učiníme-li tak, obdržíme pro všechny lebky bez rozdílu pohlaví střední index 69·54 a toto nám potvrzuji též indexy rozložené na serie:

62	—	63	—	67	—	68	—	69	—	70	—	71	—	72	—	74
1		1		1		2		4		3		1		1		2

neboť oscilační bod připadá tu na čís. 69.

Na výsledku tom nemění ničeho, přibereme-li k materialu našemu též změřené lebky z pohřebiště skornického¹⁴⁾ (d. = 187, š. = 127, ind. = 67·9 a d. = 185, š. = 138, ind. = 74·6) pak z pohřebiště měninského¹⁵⁾ (ind. 64·50), neboť obdržíme tu vypočtený střední index 69·46, který potvrzení nalezá i methodou seriovou, při níž oscilační bod zůstává tak jak svrchu uvedeno bylo při čís. 69. — Dvě p. dr. Wanklem změřené lebky z hrobů příkazských¹⁶⁾, kteréž obsahem svým poněkud jiný ráz jeví nežli ostatní zde v úvahu vzata pohřebiště, jsou mesocefalní a vykazují index 79.

¹⁴⁾ Mitth. antrop. Ges. Wien XIV. (59).

¹⁵⁾ Ibid. IX. 202.

¹⁶⁾ Časop. olom. muz. č. 23.

Index výšky (v: d) podává nám následující obraz: Při lebkách z pohřebiště ve vrbovské cihelně vyšetřen nejnižší index 68·85, nejvyšší 79·22 a střední 73·35. U mužských lebek nejnižší 68·85 a u ženských 70·27 a 76·01 a střední 73·14. Střední indexy lebek vrbovských, mužských i ženských i všech dohromady svědčí na lebky prostředně vysoké (orthocefalní) a ze šesti lebek, při nichž výška změřiti se dala, jest jedna nízká (chamaecefalní) (ind. = 68·85), tři jsou orthocefalní (ind. — 70·27, 72·68, 73·07), dvě pak vysoké = hypsicefalní (ind. — 76·01 a 79·22). — Výškový index (v: d.) při lebce z pohřebiště skoronického byl vyšetřen při výšce = 142 na 76·70 a svědčí tudíž také o lebce hypsicefalní.

Index délky celého obličej bylo lze vyšetřiti pouze u lebky jediné, při níž vypočten byl na 92·66. Při dvou jiných lebkách vyšetřen index svrchního obličej na 52·21 a 52·43. Všechny tyto indexy svědčí tudíž na dlouhé, úzké tváře (leptoprosopní) a s tím shoduje se též tvar tváří ostatních lebek, jejichž index obličejový proto, že jim oblouky jářmové scházejí anebo že alveolární kraj horních čelistí porušen jest, vyšetřen býti nemohl.

O č n i c e.¹⁷⁾ Vrbovské lebky vykazují bez ohledu na pohlaví index nejnižší 73·40 (očníce nízké), nejvyšší 88·23 (očníce vysoké) a střední 79·73 (očníce nízké), při mužských lebkách nejnižší 73·40 (nízké), nejvyšší 82·60 (prostředně vysoké) a střední 76·72 (nízké), při ženských pak nejnižší 76·47 (nízké), nejvyšší 88·23 (vysoké) a střední 82·14 (prostředně vysoké).

Rozložíme-li indexy tyto na serie, obdržíme následující řady:

Při mužských lebkách:

73 — 75 — 82.
1 2 1

Při ženských lebkách:

76 — 80 — 85 — 88.
1 2 1 1

Oscilační bod připadá tudíž při mužských lebkách na 75 a při ženských na 80. — Mezi středními indexy vypočítanými a methodou seriovou vyšetřenými jeví se tudíž difference, jejíž důvod asi spočívá ve skrovném počtu vyšetřených indexů. Avšak i při tom shodují se vypočítané a ze serií patrné indexy v tom, že obojím způsobem zjištěné indexy ukazují, že mužské lebky mají očníce nízké (chamaekonchní), ženské pak prostředně vysoké (mesokonchní).

Index nosního otvoru vypočetl jsem z obvyklé největší šířky a z délky měřené od středu švu nasofrontálního až k nejnižšímu bodu spodního kraje otvoru nosního, jelikož trn nosní (spina nasalis) při lebkách často porouchán bývá. Indexy nosu vyšetřeny při lebkách vrbovských následovně: nejnižší vůbec 42·99, u mužů 42·99 (úzký nos — leptorhinní) u žen 50·00 (prostředně široký nos — mesorhinní), nejvyšší vůbec 54·90, u mužů 54·90, u žen 54·00 (platyrhinní), střední vůbec 49·91 (prostředně široký nos — mesorhinní), u mužů 48·55 (mesorhinní), u žen 51·73 (platyrhinní).

¹⁷⁾ Měřeny dle shody frankfurtské a nikoli od dakrya.

Seřadíme-li indexy dle pohlaví, obdržíme tyto řady:

pro mužské lebky				a pro ženské lebky :			
42·99	—	46·80	—	49·51	—	54·90	
leptorhinni		mesorhinni		platyrhinni			
				mesorhinni		platyrhinni	
				50·00		—	51·20 — 54·00.
				mesorhinni		platyrhinni	

Z tohoto seřazení je patrné, že u mužských lebek vyskytují se celkem užší, při ženských pak širší nosní otvory. — Index nosní jediné ženské lebky oblekovické, který vyšetřiti bylo lze, obnáší 57·29 a lebka tato jest tudíž taktéž rozhodně širokonosá (platyrhinni). —

Patro bylo změřeno na jedné lebce z hrobů oblekovických a vykazuje tu index 68·46 pak na čtyřech lebkách z pohřebiště vrbovského. Při těchto obnáší nejnižší index 72·97 a nejvyšší 81·13. Poslední index svědčí o tvaru prostředně širokém (mesostaphiliním) ostatní svědčí na tvary úzké (leptostaphylinní).

Nejmenší šířka čela vyšetřena při pěti lebkách oblekovických na 91—107 a při jedenácti lebkách vrbovských na 90—98·5. Prostřední číslo připadá tu při lebkách oblekovických na 96·40, při vrbovských na 94·45 a při všech dohromady na 95·06. — Lebky vynikají tudíž velmi širokým čelem.

Pokud z nedostatečného dosud materialu, který po ruce máme, úsudek pronést lze, jeví se nám lebky z našich hrobů se skrčenými kostrami takto: jsou kromě obou mesocefalních lebek z hrobů příkazských vesměs dlouhé a většinou nad míru dlouhé (hyperdolichocefali), což souvisí patrně s tím, že lebky mají dlouhé kosti temenní a vysedlá záhlaví; vykazují v normě parietální zpravidla tvar vejčitý, mají velmi široké čelo, jsou celkem prostředně vysoké (orthocefali) ačkoli se mezi nimi též tvary nízké (chamaecefali) a vysoké (hypsicefali) po různu vyskytují. Obličej mají dlouhý a úzký (leptoprosopní). Očníce jsou šikmé, při lebkách mužských zpravidla nízké (chamaekonchní), při ženských ale prostředně vysoké (mesokonchní). Nosní otvor mají lebky ženské široký, mužské pak celkem užší, podle prostředního indexu prostředně široký, při čemž ale na paměti míti sluší, že mezi čtyřmi mužskými lebkami vrbovskými vykazují dvě nosní otvor úzký (leptorhinni), jedna prostředně široký (mesorhinni) a jedna široký (platyrhinni).

Na konec budiž mi dovoleno připojit několik řádků o ostatních kostech z hrobů oblekovických a z hrobů v cihelně vrbovské.

Všechny kosti svědčí o plemeni, tělesným namáháním otužilém, silném a svalnatém, neboť násadce svalů jsou při kostech mužských i ženských velmi vyvinuté a význačné, kosti jsou pak silné a na povrchu drsné. Kosti *holenní* (tibiae) jsou zpravidla značně sploštělé — platyknemické, kosti *lýtkové* (fibulae) jsou ploché a podélnými hlubokými žlábkami opatřené (kanelirované), kosti *ramenní* (humeri) jsou mohutné, nevykazují však otvorů interkondyloidních, t. j. nejsou na dolním konci v páni, do níž kost loketní zapadá, dřavé, kosti *loketní* (ulnae) jsou silné, po stranách hluboce žlábkované, následkem čehož vnitřní podélné hrany neobyčejně vystupují.

Dr. Lubor Niederle seznámil čtenářstvo české s tabulkami prof. Manouvriera v Paříži, pomocí kterých z rozměrů jednotlivých dlouhých kostí vypočítati lze výšku celého těla.¹⁸⁾

Nehledě k tomu, že při stejném stáří a pohlaví i v tomtéž plemeni individuální velikost těla v mezích dosti širokých se pohybuje a že jen velkým počtem měření průměrná výška vzrůstu těla přibližně správně vyšetřiti by se dala, jest rekonstrukci výšky těla na základě tabulek Manouvrierových, pokud se dotýče plemen předhistorických, na překážku okolností, že v různých plemenech různý je poměr velikosti těla mužského a těla ženského a že při různých plemenech délka jednotlivých částí těla je v nestejném poměru k délce jiných částí těla, jakož i k výšce celého těla¹⁹⁾.

Uvádím zde rozměry několika dobře zachovávalých kostí²⁰⁾ a připoji ku každé výšku těla, vypočtenou z tabulek Manouvrierových:

Naleziště	Pohlaví	Kost	Délka	Výška celého těla	
Oblekovice (Hrob III.)	muž	tibia	392	1·730	(vysoký)
Vrbovská cihelna	muž	tibia	389·5	1·730	(vysoký)
"	žena	tibia	371	1·650	(vysoká)
"	žena	tibia	364	1·630	(vysoká)
"	muž	femur	454	1·677	(prostřední)
"	muž	femur	441	1·654	(prostřední)
"	žena	femur	431	1·595	(vysoká)
Oblekovice (Hrob X.)	žena	femur	415	1·556	(prostřední)
Vrbovská cihelna	muž	humerus	339·5	1·677	(prostřední)
"	muž	humerus	317	1·644	(menší)
"	muž	humerus	316·5	1·644	(menší)
"	žena	humerus	301	1·568	(prostřední)
"	žena	humerus	294·5	1·556	(prostřední)
"	muž	radius	261	1·767	(vysoký)
"	žena	radius	245	1·692	(vysoká)

¹⁸⁾ Dr. L. Niederle: O rekonstrukci tělesné výšky prähistorických plemen. Český lid II. str. 620.

¹⁹⁾ Dr. L. Niederle poukázal na tuto obtíž v uvedeném článku v poznámce na str. 623.

²⁰⁾ Kostí byly měřeny dle postupu prof. Manouvriera.

