

29.774.

X. 11. 187.

# ZPRÁVY

## o nálezech na Vyškovsku.

Podává

ALOIS PROCHÁZKA.

(S tabulkami a obrázky v textu).

(Zvláštní otisk z „Pravěku“, Ústředního listu pro praehistorii a archaeologii zemí Českých.)



UH. HRADIŠTĚ 1903.

Nákladem vlastním. — Tiskem J. Slováka v Kroměříži.

# ZPRÁVY

## o nálezech na Vyškovsku.

Podává

ALOIS PROCHÁZKA.

---

(S tabulkami a obrázky v textu).

---

(Zvláštní otisk z „Pravěku“, Ústředního listu pro praehistorii a archaeologii zemí Českých.)



UH. HRADIŠTĚ 1903.

Nákladem vlastním. — Tiskem J. Slováka v Kroměříži.



## Zprávy o nálezech na Vyškově.

### Pustiměř.

Starobylé toto ústředí bývalé župy Pustiměřské přispělo nemalou hřívnou k bohatosti archaeologického materiálu našeho okresu. Ze starších nálezů zdejších připomínám četné kamenné nástroje hlazené a vrtané<sup>1)</sup> a římské denáry císařů Gordiána III. a Alexandra Severa<sup>2)</sup>.

V obecní cihelně (při cestě z městečka k císařské silnici) od několika roků objevovány četné žárové hroby, jejichž obsah však nikdy, kromě několika drobtů, zachován nebyl. Intensivně produkující cihelna šířila zvláště v posledních letech důležité pohřebiště, na jehož zbytky upozorněn jsem byl teprve r. 1899., věnoval mu pak stálou pozornost a zachránil, co zachrániti se dalo.

Během toho roku dal jsem na třech různých místech ve směrech, kam cihelna postupovala, prokopati po více než 20 m<sup>2</sup> plochy, avšak nikdy nezdařilo se uhoditi na hrob, z něhož by se spolehlivě ritus pohřební dal zjistiti. Bylo se tedy spokojiti s údaji cihlářů. Dle nich vězely pohřby vždy v mocné zde vrchní vrstvě černé hlíny ve hloubce asi 1/2 m. Počet nádob ve hrobě nebyl stejný. Uprostřed hrobu umístěna byla popelnice s hlínou popelovitou, s vrstvou rozdrobených kůstek buď na dně nebo při povrchu a s milodary v podobě jehlic, kroužků, řetízků, drátků a grněk nožových. Kolem rozestaveny pak ostatní nádoby větší, menší. Na dnech jich často nalezeny oblázky. Popelnice pokryta bývala plochým kamenem v tak častých případech, že objevení se kamene ve strhované hlíně

<sup>1)</sup> Čas. Ol. mus. 1896. s. 157., 1901. s. 86.

<sup>2)</sup> Čas. Ol. mus. 1893. s. 113.

I. L. Červinka, Morava za pravěku, s. 290.

bylo spolehlivou předzvěstí nového hrobu. Nádoby, hlavně větší, rozpukány byly tak, že na sestavení jich ani pomysleti se nedalo. Půda cihelny poseta jest střepy z nich.

Že údajům cihlářů věřiti možno, přesvědčil jsem se na hrobě, jež pro mne nedotknutý ve stěně hlíníku ponechali. Na jiném, otevřeném v srpnu 1902, pozoroval jsem úchylku od popsaného uspořádání v tom způsobu, že nádoby obloženy byly kolem do kola i shora většími kameny.

Naprostý nezdar podniknutého mnou kopání a značná vzdálenost mého působiště od pohřebiště přinutily mne, že musil jsem záchranu ponechatí opět jen náhodě a dobré vůli cihlářů, kteří poučení o významu nálezů, s ochotou a pochopením nalezené mi odevzdávali.

A tak zachráněno z hrobů těchto 17 nádob, 4 předměty bronzové, asi tucet úlomků železných a 1 z kamene. (Tab. I.)

Nádoby pustiměřské jsou: 1. popelnice, 2. miska, 3. talíř, 4. šálek, 5. hrníček, 6. poklička, 7. osudičko a 8. štěrchatko.

1. Z popelnic velkých nezachována žádná, z malých jedna celá větší, druhé menší spodní půla (obr. 12.). Tyto jeví v pohledu se strany obrys šestiúhelníku a jsou ozdobeny na hraně břicha krátkými šikmými záseky, nad hranou pak řadou několikánásobných krokvic.

2. Misek zachováno 5 a to trojí formy:

a) 2 komolokuželovitě; jedna (průměr horní 185 cm) s malým rovným dnem a okrajem mírně ve hraně do vnitř přikloněným. Hrana tato je rýhována. Pod ní sedí malé úško proražené vodorovně válcovým otvorem. Druhá menší (obr. 11.) je bez ucha a bez ozdoby.

b) Dvě misky malé jsou hnízdečkovité s uchem při samém okraji; u jedné je dnem nepatrná plošinka, u druhé důlek.

c) Misečka dížkovitá (obr. 5.) s mírně prohloubeným dnem a pláštěm skoro kolmo do vrchu vyhnáným.

3. Talířek vyskytl se jediný; jest to kruhovitá tlustá placka v průměru 135 cm, jejíž hlubinka vykroužena je mělce a ohraničena mírně vystoupilým okrajem.

4. Šálek, obrácený to komolý kužel s velkým nad okraj vzneseným a širokým uchem, vyskytl se jedenkrát.

5. Rovněž v jednom exempláři zachován hrníček (obr. 13.) soudečkovitý, ozdobený při okraji třemi pupíky a uchem, které dnes schází.

Jiná variace naskýtá se zajímavou kulovitou nádobkou (obr. 8 a), jejíž prostý okraj na dvou protilehlých stranách vytažen je v rohatá ucha protknutá vždy párem svislých dírek. Na nádobku tuto náleží poklička (obr. 8. b), v jejíž středu zvedá se nevysoký komolý

kužilek s otvorem jdoucím i veskrz pokličkou. Tam, kde přiléhá poklička k úškům baňky, prostupuje její okraj pár dírek, které spadají přímo nad otvory úšek. Zařízením tímto umožněno bylo zavěšení nádoby a mělo ještě tu výhodu, že křídélka byla k nádobce připevněna a přece pohybliva. Otvor procházející středem pokličky mluvil by pro upotřebování jí jako visuté lampičky.

6. Poklička (obr. 6.) jeví se kombinací plytké misečky a šálku. Za pokličku možno považovati i talířek a misku.

7. Osudíčka (slzničky) zachována 3 (obr. 1. a 4.). Jsou to malé sličné nádoby podoby obráceně hřbitovité s dnem buď nepatrně zploštělým nebo úplně oblým. Dvě jsou tuhou vyleštěny a ornamentovány. Ozdoba na hrdle sestává z rýh souběžných s hranou břicha a přerušovaných důlečky. Břicho porýsováno je plně a šikmo rýhovanými trojúhelníky<sup>1)</sup> nebo trojnásobnými krokviemi, mezi jejichž rameny vtlačeny jsou rohlíčkovité jamky.

8. Štěrchátko jest buď hruškovitá (obr. 2.) nebo kulovitá nádobka, obsahující několik křemílek velikosti zrněk pepřových nebo hrachových.

Z přídavek bronzových vyskytla se jehlice<sup>2)</sup> (obr. 9.), kroužek, drátek z roztočeného prsténku (obr. 3.) a krásný prohnutý nůž s dírkovaným řapem (obr. 7.).

V jedné z nádobek při dně nalezeny 3 rozpraskané, přepálené oblázky křemenné velikosti holubiho vejce. Nad nimi ve hlíně zastřen byl kamenný klínek (obr. 10.).

Z obloženého hrobu vybral jsem na  $\frac{1}{2}$  tučtu zlomků ze železných kroužků uzavřených, o průměru asi 5 cm, úplně již rzi proniknutých. Ze železa dalo pohřebišť též větší menší zlomky rovných hřebíkových jehlic.

Jak z popisu patrné, hlásí se pohřebišť pustiměřské k hojně u nás kultuře popelnicových polí a to ku přechodu rázu lužického ve slezský. Nejlépe shoduje se nádoby pustiměřské s keramikou známou z Bořitova<sup>3)</sup>, pak z Krumsína<sup>4)</sup>, Obřan, Hodonic<sup>5)</sup>. Z jiných nalezišť na Vyškovsku patří sem ještě žárové hroby u Ivanovic občas objevené<sup>6)</sup>, neprozkoumané dosud pohřebišť na kopci svatomartinském u Lulče a skupina mohyl v lese Bezedníku u Koberic.

<sup>1)</sup> Takto ozdobené osudíčko uloženo ve sbírce Národopisného spolku ve Vyškově.

<sup>2)</sup> Jehlice úplně podobná objevena též v jamách s kulturou hřbitovů popelnicových rázu obřanského na sídlišti u Hodonic. Č. Ol. mus. 1895, s. 125. až 135. obr. na str. 125.

<sup>3)</sup> Morava za pravěku, tab. XXXIII. obr. 1., 2., 7, 8., 12.

<sup>4)</sup> Mor. za pravěku, tab. XXXV., 9., 17., 11.,

<sup>5)</sup> Č. Ol. m. 1895. s. 125.,—135.

<sup>6)</sup> Č. Ol. m. 1900. s. 31.



### Kobeřice u Slavkova.

Ves tato vzdálená 1½ hod. jižně od Slavkova a čítající přes 1000 ob., leží na západním okraji Hřiběcích Hor. Značná členitost tohoto území oplývajícího četnými, od hlavní hmoty odbočujícími hřbety s prudkými svahy do údolíček vodou bohatých, bezprostřední blízkost velkého komplexu lesního (Ždánský les) a volný výhled do nedalekých úvalů Cesavy a Svratky, od věků to důležité dráhy obchodní, činily krajinu tuto nadmíru příhodnou pro pravěkou kolonizaci. A že výhody tyto dávným obyvatelstvem přehlédnuty nebyly, svědčí četné a rozmanité nálezy nejtěsnějšího okolí Koberického.

Během posledních 3 let zjistil a ohledal jsem zde:

- I. Sídliště a pohřebiště se skrčenými kostrami na Dřínovci,
- II. sídliště s pomalovanou keramikou v Nových polích,
- III. skupinu 5 mohyl v lese Bezedníku,
- IV. skupinu mohyl v lese Křestánově,
- V. nálezy jednotlivé.

#### I Na Dřínovci.

(S tabulkou II. a obrazem v textu).

Západně od osady (asi 20 min.) při pravé straně okr. silnice z Kobeřic do Milešovic zvedá se kopec Dřínovec. Svahy severní a jižní spadají srážně do údolíček protékaných potůčky.

Svah severní zarůstá mladým lesem jehličnatým, jižní jest pastviskem. Temeno tvoří úzká rovinka, která hostila v šerém pravěku osadu lidí, pohrbívavších své nebožtíky do jižní straně. V letech 1901 a násl. prokopával jsem půdu na temeni a objevil pod slabou vrstvou drnovou četné jámy příbytkové, různé tvarem i rozsahem. Nejčastěji jevíly podobu eliptickou; při mnohých pozorovati bylo jeden i více výklenků studnovitě se prohlubujících. Všechny jámy měly nadbytek popelu, v němž ukrývaly se přechetné střepy, na sta skořápek říčních škeblí a tu a tam předměty inventáře bývalých chýží: 1. nádoba, 2. nástroj, 3. zbraň, 4. okrasa. Material poskytla hlína, kámen, kov a zbytky animalní.

1. Nádob y. Celých nádob vykopáno na Dřínovci 9, střepů veliké množství z každé jámy. Nádob y jsou vesměs práce ruční, většinou tuhované, různé velikosti a dle forem hrnců a hrníček (tab. II. obr. 18., 3., 11., 12., na obr. v textu tvary okrajů z nádob hrncovitých čís. 1.—7., 10.), m í s a (jediná, tab. III. obr. 14.), r e n d l í k (dvakrát, tab. obr. 13.), š á l e k (tab. obr. 16., 20., 9.), b a ň k a (tab. obr. 15. a 19.) Ozdobu tvoří rýha, skupina rýh (obr. v textu čís. 9., 10.), tečka, trojúhelníky z teček sestavené (tab. obr. 3.), šikmé krátké záseky pod hranou (tab. obr. 11.), kombinace rýh a záseků v podobě sudozpeřeného listu (tab. obr. 5.) Zvláštností jest střep z pěkně ozdobeného hranatého hrníčku (obr. v textu č. 10.)

2. Nástroje. Z kamenných zastoupeny jsou toliko nečetné nožíky, škrabadla a pilky z pazourku. Největší z nich je pilka 7 cm dlouhá a 3 cm široká. Až do dnešního dne není na Dřínovci ani stopy po kamenném nástroji hlazeném nebo vrtaném. Vyskytla se toliko nápodobenina mlatu z hlíny (špice s částí otvoru).

Z výrobků kostěných zachráněna tři hladidla (tab. III. obr. 1., 2.) a 7 šidel, z nichž dvě dvojité (tab. 17., 21. a 7.) — Parohu rovněž osadníci Dřínovce k výrobě nástrojů užívali. Z jedné jámy



Nálezy ze sídlště na Dřínovci.

vybrán celý srnčí parůžek, z jiné parůžkový hrot ořezaný a ohlazený (tab. obr. 8.) a hrubě zpracovaný přeslen parohový.

Přeslen u hlíněného vykopána toliko půlka. Žernovy známé podoby podlouhlé a prohloubené desky z hrubozrnného pískovce vyskytly se dva, drtidel 6.

Z bronzu nalezl jsem jen dva předměty. Jeden jest spečenina, v níž jeví se na třech místech vynikající špice jakoby půlměsícovitě zakřivených nožů (lunul).

3. Zbraně dochovaly se na sídlišti toliko v podobě hrotů střel a to dvě pečlivě vyštípané pazourkové (tab. II. obr. 10.) a dvě kostěné (v textu č. 11., 12.)

4. Ozdob y. K okrase sloužil provrtaný váleček z temně zeleného serpentínu vybroušený (tab. obr. 4.)

Týž účel měl plochý hliněný koláček s otvorem ve středu, průměru 24 mm, do jehož obvodu vpícháno je 25 dírek, zasahujících až 8 mm hluboko (v textu č. 8.)

Kotouček tento byl asi jen podkladem k ozdobě vlastní, jež sestávala z pestrých pérek drobného ptactva do obvodu jeho zapíchaných.

Za nedohotovený náramek pokládati možno šestihrannou, v pravém úhlu zahnutou tyčinku z bronzu (tab. II. obr. 6. a, b).

## Hroby.

Nebožtíci z osady Dřínovské pohřbívání několik kroků pod sídlištěm do jižní straně. Zde ve zmolce vodou vybrané vyčnívaly na jednom místě hnáty, zbytek to vodou rozmeteného hrobu. Na jiném místě obnažila voda vrchní část lebky; tu pak odkryt hrob se skrčenou kostrou dospělého muže, uloženou na pravém boku, hlavou k východu, nohama k západu, s rukama na prsou skříženými.

Při koleně vězel ve hlině střep s uchem téhož rázu, jak je nahoře poskytl sídliště.

Jiného u kostry, jejíž lebka již pouhému zraku jevila se nápadně dlouhou, nebylo.

Kromě tohoto hrobu odkryty ještě dva a to jeden s kostrou mužskou podobně uloženou a rovněž bez jakéhokoli milodaru, jiný s kostrou dítěte asi 5letého. Při tomto dětském hrobě jevila se odchylka v uložení, neboť kostra směřovala hlavou k západu a nohama k východu. Také lebky z těchto dvou hrobů byly dlouhé.

Od pátrání po hrobech dalších upustil jsem, poněvadž nebylo by se obešlo bez značného poškození straně.

\* \* \*

Osadníci popsaneho sídliště na Dřínovci příslušeli lidu hustě tehdy v zemi usazenému a známému v archaeologii pode jménem pokolení skrčených koster. Tuto národní příslušnost dovoditi lze nejen z ritu pohřebního, ale správně též z typů nádob.

Jeví tyto dokonalou shodu s keramikou všech prozkoumaných již nálezišť této kultury, zvláště však s keramikou hrobů u Opatovic (Rajhrad), Vrbovce, Oblekovic, Lednice, Kyjovic a j.



## II. Neolithické sídliště s pomalovanou keramikou v „Nových polích“.

S tabulkou III.

Několik minut jižně od vsi rozkládá se lesík Fagrunť. Za ním leží polní trať zv. „Nová pole“. Na jednom z těchto pozemků před lety při lámání kamene přišli dělníci na kostry, u kterých bylo několik nádob. Jednu z nich, hrnek (obr. 20.), získala od dělníka sl. M. Vítova a později mně přenechala. Zakopl jsem na místě tom a narazil na místo střepů, z nichž daly se sestaviti hrubá miska a dva hrníčky téže formy jako prve zmíněný.

Pole poseto bylo střípky a odštěpky nebo i celými nožíky pazourkovými. Na ostatních polích této trati rozorávají se příbytkové jámy znatelné tmavým zabarvením hlíny. Po okolí jich hojně jsou roztroušeny nožíky z pazourku dovedně vyrážené (obr. 2., 7.), délky až 5½ cm. Nasbíral jsem jich k 70. Zvláštností sídliště tohoto jsou jemné, břítké nožíčky z obsidiánu (obr. 22.), jichž mám odtud doposud 8. Největší z nich je 43 mm dlouhý a 20 mm široký.

Dva menší odštěpky a jeden větší nucleus tmavého obsidiánu svědčí, že byl sem vzácný tento u nás host z říše nerostné surový donášen a zde na sídlišti obráběn. Dosti četně vyskytly se hlazené nástroje kamenné. Při obchůzkách trati touto nahledal jsem 4 neporušené sekerky (obr. 14., 16.), 4 zlomky sekerek, z mlatů pak jednu špičku a úlomek z částí boku a povrtu.

Kromě toho od majitelů těchto polí získal jsem při práci nalezených 7 sekerek, z nichž vyniká neobyčejným, zrcadlovým vyleštěným jako eben černá bulžňníková.

Jámy příbytkové jsou velmi chudobné. Z výrobků kostěných vykopány jen dva dobře ohlazené hroty (obr. 1. a 6.)

Jako dosud na všech podobných sídlištích našich tak i zde jako nerozluční soudruzi vyskytují se obsidián a keramika pomalovaná. Z jam vybráno množství střepů z nádob velkých i malých, na nichž docela jasně jeví se zbytky barevných nátěrů provedených černě, žlutě a červeně.

Nádoby jemnější byly kromě malůvek ještě rýsovány. Z významnějších malovaných střípků vyobrazují:

a) na obraze 8. střípek z misky; na černé půdě ryta je dvěma rovnoběžnými rýhami spirála 3 krát zavínutá. Prostor mezi závitů byl omalován červeně.

b) Na obr. 9. střípek s drobným pupíkem se strany propíchnutým a porýsovaným čtyřmi dvojími rýhami, jež se na celé nádobce zakřivovaly rovněž spirálovitě. Mezi oblouky jsou červené pásy 4 mm. široké. Také pupík je omalován.

c) Na obr. 10. střípek s částmi spiral; barevný nátěr již zmizel.

d) Na obr. 11. střípek z hrníčku s oblouky dvojité rytých závitnic, mezi nimiž vymalovány jsou cinobrově červené pásy; hrdlo jest touž barvou omalováno.

e) Na obr. 12. střípek s dvěma dobře zachovanými červenými pásky, jež vedeny jsou na podkladě žlutě natřeném; pod pásky je řádek otisků nehtových.

f) Na obr. 15. střípek s páskem červeným na hraně břicha, nad tím proplétání pásků žlutých s červenými. Část od hrany ke dnu je žlutá.

Celá nádobka vykopána jediná a to pohárek zvoncovitého tvaru (obr. 21.) se 4 se stran zmačknutými pupičky na hraně břicha.

Také tato nádobka byla pomalována pásy černými, červenými a žlutými. Z podobné nádobky pochází spodní baňatá půlka; místo pupíku má na největším vydutí břicha důlky (obr. 18).

Jiné střípky ozdobeny jsou otisky nehtů a prstů (obr. 4.) nebo skupinami rýh (obr. 3.) Zmínky zasluhuje, že vyskytly se též dva úlomky zvoncovitých pohárů; jeden ze zbytků je cihlově červený, druhý hnědý, oba pak jsou hustě potištěny čtverečkovitými hlubinkami, jaké pozorujeme na výplni polí zvoncovitých pohárů.

I třetí zvláštnost sídlišť s pomalovanou keramikou, totiž hliněné sošky nebo jich části, je v Nových polích zastoupena. Za zlomek nějaké sošky možno pokládati předmět jevící rovněž stopy barevné a zobrazený pod č. 5.

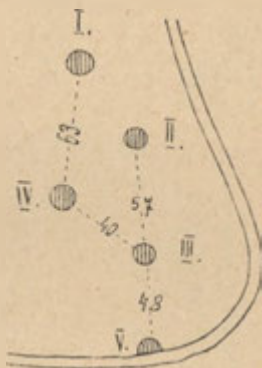
Z nádobových uch na Nových polích nalezených dá se sestavit celá vývojová škála od drobných pupičků až po velká rohatá ucha s děrami kolmými.

V cestě (z Fagrunta do Hor), která trať tuto v nejnižším místě protíná, objevily se po jednom lijáku o prázdninách r. 1901. okraje 3 nádob, z nichž vyhrabati a slepiti zdařilo se toliko dvě: červeně pálenou misku s kanelovaným okrajem (obr. 17.) a bezuchý hrnec (obr. 19.) Nádoba třetí, největší, byla kusá a v křehké kusy rozpadlá. Ozdobena byla pod okrajem nalepeným a prsty důlkovaným páskem, jenž přerušován byl podlouhlými hranatými pupíky (obr. 13).



### III. Mohyly v Bezedníku.

Jeden z lesů při jihových. pomezí rozsáhlého revíru kobeřického jmenuje se Bezedník. Jména toho dostalo se mu od „bezedné“ studánky na bažinaté louce v údolí které onu lesní partii prorývá. Nad tímto údolíčkem na vyvýšené rovince jest skupina 5 mohyl, nízkých to kopečků nestejného objemu, porostlých kří habrovými a skupinami dubů. Seskupení jich a jednotlivé vzdálenosti znázorňuje přiložený náčrtek.\*) V srpnu r. 1901. počal jsem s prokopáváním těchto mohylek.

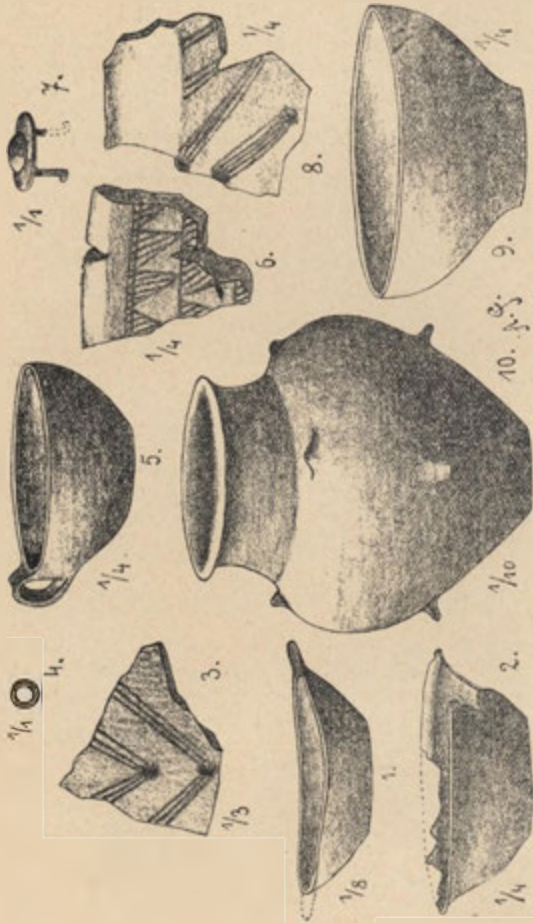


Obr. 1. Rozloha mohyl v lese Bezedníku.

I. mohyla, nejmenší a nejvýchodnější, byla nasypána ze žluté hlíny, tlakem nějakým, nepochybně udupáváním, jako skála soudržné. První známkou, že kopeček opravdu jest mohylou, byly nedaleko od povrchu a pak čím hlouběji, tím častěji se objevující dřevěné uhlíčky. Ve hloubce  $\frac{1}{2}$  m ukázal se střípek tuhovaný. Brzy po něm druhý, tlustý, na zevní straně černý, na vnitřní červený. Konečně ve hloubce 1 m, tedy v rovině s pádou okolní, právě uprostřed mohyly, objeven pohřeb sestávající ze 3 nádob. První, na kterou se přišlo, byla podlouhlá mísa rozvzlhlá, rozpadlá a jen ve hlinitém lůžku tvar svůj jevící. Vedle té byla podobná, stejně velká, již zdařilo se pak po kusech vybrati a slepiti (obr. 2. č. 1.). Je to eliptická, nehluboká mísa, jejíž okraj na dvou místech a sice ve směru delší osy vybíhal v jazykovitá dráždla. Nádoba tato, jako předešlá, vyplněna byla žlutkou, v níž při vrchu vězel modravý úlomek kosti a blízko toho nepatrný bronzový kroužek z tenkého

\*) Čísla v náčrtku značí vzdálenost v krocích.

drátu (obr. 2. č. 4.). Třetí nádoba v sousedství prvních dvou uložená a k záchraně nezpůsobilá byla mísa kruhová o průměru 25 cm. —



Obr. 2. Nálezy z mohyl v lese Bezedníku.

Zachráněna tedy z celého hrobu jediná nádoba. Chatrnost nádob nejen z této, ale i z ostatních mohyl zaviněna silným udupáním hlíny při budování mohyly a pronikáním kořenů stromových až k nádobám.



II. m o h y l a byla větších rozměrů a nemohla býti celá propokána, ježto právě na prostředku jejím stojí skupení vzrostlých dubců. Udeřeno k pohřbu tedy se strany a odkryto opět v úrovni půdy okolní 13 nádob, poskytujících pro těsné seskupení a porušenost svou nejasný obraz o hrobní situaci. Při pracném modelování jednotlivých nádob sotva bylo možno rozeznati jejich tvar. Z nich 5 vynikalo mohutnými rozměry; z těch zachrániti dala se jediná. (Obr. 2. č. 10.) Je 50 cm vysoká, na červeno vypálená s tuhovým nátěrem na vnější stranu naneseným; ozdoby tvoří 4 pupíky pod hrdlem rozestavené. Níže jsou ještě 4 pleskatá drždla. Ostatní nádoby byly samé misky různého tvaru a velikosti, jež uchovány 4. (Obr. 2. č. 2., 5., 9.) Nápadné jest, že ani v předešlé, ani v této a následující mohyle nebylo popelu ani kostí. Kromě toho jevil se také úplný nedostatek jiných milodarů, vyjma nádoby. Toliko při odkopávání vršku této mohyly vybrali jsme z hlíny krátký nožík ze žlutavého pazourku.

III. m o h y l a. I zde byly nad pohřbem vyrostlé stromy neodstranitelnou překážkou a nádoby ve stavu nejhorším. Hrob byl 1½ m hluboko a sestával z 10 nádob, jejichž tvar a sestavení, pokud bylo lze určitě rozeznati, jevílo se dle nákresu na obr. 3. Nádoby byly tak defektní, že za vděk musil jsem vzítí několika střepy baňatého hrnce (obr. 3. č. 8.), jako vzorky jeho ornamentování (obr. 2. č. 8. a 3.).

IV. m o h y l a je z celé skupiny největší, protáhlá, činicí dojem dvou těsně se dotýkajících mohyl, v délce 26 kroků, v šíři 17 kroků, výšky asi 2 m. Ve hloubce 30 cm nalezeno několik střepů z misky. O 70 cm hlouběji vyskytl se bronzový knoflíček (obr. 2. č. 7.) a pod ním vrstva silně tmavá a promíchaná kousky dřev. uhlí. Vedle uhlí změl střepů a mezi nimi drobtý bílých a namodralých kostí. Opodál uložena rozmačkaná, velmi mělká mísa 42 cm šir., na vnitřní ploše černě leštěná a ornamentovaná věnci vyčárkovaných trojúhelníků (obr. 2. č. 6.) Vedle ní ležela miska eliptická.

V. m o h y l u bylo nutno ponechati nedotknutou, ježto jest v ní prohozena nová lesní cesta, jejíž jakékoli porušení (a bez toho by se nebylo možno obejít), nebylo nám dovoleno.

\* \* \*

Ohledneme-li se k vůli datování mohylových pohřbů koberčických po analogii na jiných nalezištích, shledáme, že nádobí z mohyl v Bezedníku je co do typů i ozdob v dokonalém souhlase s keramikou hrobů popelnicových polí a to přechodních forem rázu lužického ve slezský. Shoda tato vynikne patrněji, srovnáme-li jednotlivé nádoby z mohyl koberčických s určitými nádobami míst jiných. Tak velická popelnice (obr. 2. č. 10) má družky ve hrobech obřanských (J. Hladík, Hradisko obřanské, tab. VIII. hlavní nádoba hrobu 2., tab. XI. č. 5.) pro misku (obr. 2. č. 5.) též typ, tab. VIII. hrob. 2., tab. IX. hrob 1. 3., 4., tab. XII. č. 34., 35., 36. atd., ale i bohoslavických (Morava za pravěku, obr. 103. č. 5.) a bořitovských (Mor. za pravěku, tab. XXXIII. č. 10., 11.).

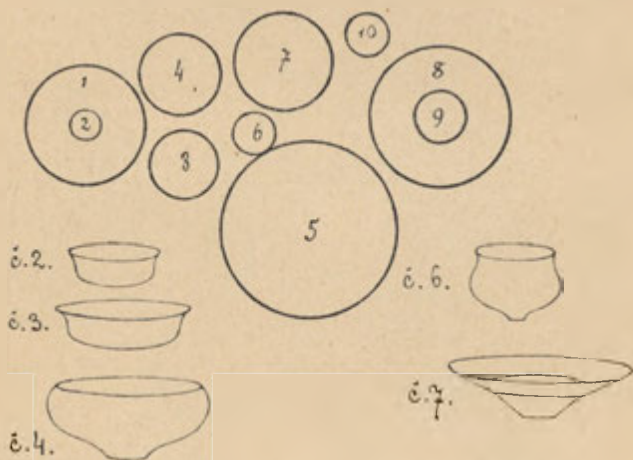
#### IV. Mohyly v Křestánově.

Jinou skupinu mohyl zjistil jsem v lese Křestánově. Mohyly roztroušeny jsou i v sousedním revíru bošovickém „u Svaté“. V prázdniny r. 1902. prokopal jsem jeden z kopečků, avšak bez nejmenší kořisti. Hlína byla na některých místech popelovitá, jiného však nenalezeno. K ohledání mohylek ostatních neměl jsem dosud příležitosti. Na polích pod tímto lesem vyoráno bylo r. 1890. bronzové kopí (Čas olom. m. 1901. s. 85.)

#### V. Nálezy jednotlivé.

##### 1. Příbytková jáma na Čtvrtích.

Domkař K. Formánek při podmítce r. 1901. rozorál na své „Čtvrti za dědinou“ (u boží muky) příbytkovou jámu naplněnou popelem, kostmi a střepy. Ze střepů některé náležely veliké nádoby



Obr. 3. Uložení nádob v mohyle III. v lese Bezedníku.

- Čís. 1. Hrnec a v něm  
 „ 2. miska (průměr 10 cm.)  
 „ 3. Miska tuhov., lešť. (pr. 23 cm.)  
 „ 4. Mísa 25 cm. šir.  
 „ 5. Červené hrubé střepy velkého hrnce.

- Čís. 6. Mísa u okraje 11 cm., uprostřed 15 cm.  
 „ 7. Mísa (pr. 30 cm.)  
 „ 8. Větší pokreslený hrnec a v něm  
 „ 9. střipky malé nádoby  
 „ 10. Baňatá nádobka.

o tlustých stěnách, na povrchu shora dolů prsty žlábkované a zdobené pod okrajem dvojité pleteným nalepeným proužkem. Pak byl tu úlomek hladké, vypuklé pokličky (obr. 4. č. 1. a b) a tenké

leštěné střepy, z nichž dal se sestavit zajímavý pohárek (obr. 4. č. 3.), o duté nožce, ozdobené třemi trojhrannými pupíky při hrdle. Místo pupíku čtvrtého zajímalo ucho. Při vybrání jámy vyzvednuty ještě 4 hliněné kužílky (obr. 4. č. 4.), účelu dojista okrasného a úlomek bronzové litiny.

## 2. Kostrový hrob v Chaloupkách.

Asi před 15 lety bral F. Oslík ve své zahrádce v uličce zv. Chaloupky hlinu k výrobě vepřovic a tu dokopal se kostry, jež měla u sebe hrníček a koflík, na rukou pak po jednoduché obroučce bronzové do *C* ohnuté. Jak byla kostra uložena a kde nádoby při ní umístěny, nelze dnes věrohodně zjistiti. Věci z tohoto hrobu chovány byly ve škole a r. 1893. vystaveny na národopisné výstavce Slavkovské, odkud již nebyly vráceny.

## 3. Kostrový hrob v Kedletech.

Za východní řadou domků v ulici Benešce říká se v „Kedletech“. Na pole tato dá se přijíti též pěšinou podle domu Scherzrova v Benešce. První pole z této strany náleží J. Kernerovi, jenž r. 1902. vystavěl si na něm chaloupku a při té příležitosti našel tu hrob, v němž ležela na zádech natažená kostra nohama k západu, hlavou na východ. Paže uloženy podle těla. Mezi pravou paží a bokem nalezen uzavřený hladký kruh bronzový (obr. 4. č. 2.) o průměru 8·8 cm, ukutý z 8 mm silné tyčky průřezu oválného. — Podobný, jen o něco menší kruh nalezen byl v galském hrobě v cihelně slavkovské (viz Čas olom. m. 1902. str. I. tab. I. č. 6.). Tato okolnost, jakož i uložení kostry svědčí, že hrob z „Kedletů“ nutno připočísti ku skrovné dosud řadě moravských hrobů galských.

## Dobrožkovice u Bučovic.

Dne 20. května 1900. povolali cihláři z obecní cihelny pány: nadučitele K. Krampla a uč. F. Kupku ke dvěma hrobům, na něž při práci uhodili. Hroby byly 3¼ m hluboko (což ovšem původní hloubka není, neboť nad nimi přibýlo hlíny během let náplavou) a blízko sebe.

Hrob první měl kostru nataženou na znak s pažemi podle těla. Nohy směřovaly k východu, hlava k západu tak, že obličej zíral ku straně vycházejícího slunce. Tato kostra měla u sebe bronzový prstének na levém zlatníku, bronzovou náušnici, železný řetěz a železnou fibulku (obr. 5.).

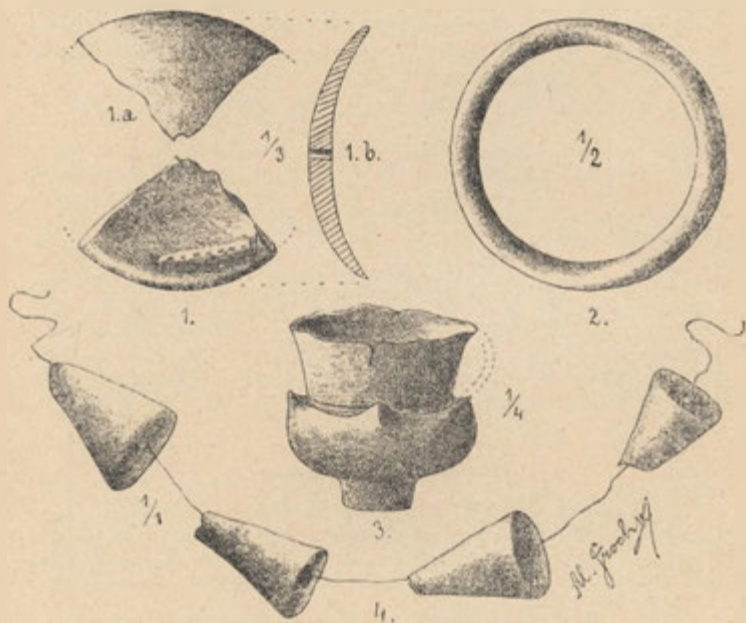
Prstének (č. 1.) hladce modravě patinovaný jest zvláštností svým tvarem. Zroben je ze slabého proužku bronzového, zkutého v uzavřený kruh, a smáčknutím se stran zakřiven vlnitě.

Zařízení toto mělo výhodu, že objem prstenu rostoucí síle prstu snadně nepatrným roztážením mohl býti přizpůsoben. Kolem prstu pak ovíjející se čtverá vlna lesklého pásku byla okrasou při

jednoduchosti své přece efektní. Příslušný prstní článek, jakož i sousední články malíkový a prostředníkový při styku s okysličující se bronzí nasákly světlou zelení.

Náušnice (č. 2.) je pleskatá, ovální a leskle patinovaná. Na nejslabším místě konce její se přesahují.

Část železného řetězu (č. 3. a b) má články pleskaté, osmičkovitě zahnuté a je v několik záhybů složena. Končí plochým kroužkem, do něhož zachycovalo se háčkem spínadlo (č. 3. a) tvaru lžicového držadla.



Obr. 4. Čís. 1., 3. a 4. z přífytkové jámy; čís. 2. z hrobu galského u Kobefle.

Fibulka (č. 4.) je chatrná, schází jí patka a kus jehlice, vykutá z jednoho kusu, s patkou prodlouženou, jež přehýbajíc se zpět, ozdobena je sploštělou kuličkou, načež druhou menší kuličkou ve hřbet obloučku se vrací, aniž by se s ním spojovala.

Ve hrobě druhém byla kostra ve stejné poloze, ale bez milodarů.

Z pozůstatků tělesných těchto hrobů zachovány obě lebky a zmíněné již tři prstní články. Lebka první kostry je velmi dobře



zachovaná, 175 mm dl., 136 mm šir. a dle indexu z rozměrů těch vyplývajícího, 77·7, řadí se mezi lebky střední. Při pohledu shora jeví v obryse pravidelnou vejčitou křivku. Vůbec zakřivení je všude nenáhlé, nikde není nápadných hrbolů. Chrup je úplný, až na jednu stoličku levé strany, po níž zbyla zacelená jamka, zuby zdravé, na třecích plochách obroušené vystupují z čelistí kolmo.

Lebka z druhého hrobu je chatrnější, má délku 172, šířku 146 mm a jest tedy dle délkového indexu 84·8 krátkou. Při pohledu shora jeví se souměrným protáhlým pětiúhelníkem s rohy zaoblenými. Šířky od temene k čelu rychle ubývá; hrboly čelní značně vystupují. Lebka tato zdvižena z hrobu, a dosud ji tak chovám, s čelistmi do největší míry rozevřenými. To pokládám za důkaz, že umrlec položen byl do hrobu na znaku. Neboť jen v této poloze mohlo se státi, že, když při rozkladu svaly povolily, klesla spodní čelist a dutinu ústní ucpanší a ztvrduvší hlína posici takovou ustálila.

Popsané hroby dobročkovické řadí se uložením koster, hlavně však charakteristickou sponou v oblast kultury gallské. Datování tomuto neodporují ani dřívější nálezy v Dobročkovicích v těchže místech učiněné. (Viz Al. Makovský: Beiträge zur Urgeschichte Mährens, Mittheil. d. anthr. Gesellschaft in Wien 1896. s. 88., Morava za pravěku, str. 264. obr. 129.)

#### Kloboučky.

Na poli rolníka Poláčka vynesl pluh stříbrný denár římský císaře Julia Filipa (Araba 244.—249. po Kr.) Při jedné straně je ořezán, v průměru má 22 mm. Na líci v levo hledící hlava císařova bezvousého obličejě a s jednoduchou pětizubou korunkou na temeni. Opis: IMP M IVL PHILIPPVS AVG. Na rubu postava v řásném dlouhém šatě, v levici roh hojnosti, v pravé ruce vysokou berlu osmičkovitě zakončenou. Opis: PM TRP III COS PP.

#### Drnovice.

Pan naduč. T. Sochor obdařil mne 3 zde nalezenými celými mlaty. Největší z nich je 27 cm dlouhý a 2 kg těžký. Tlustá hadcová sekera na plocho děrou protknutá vylovena byla při čistění studně ve statku č. 67.

#### Olšany

Na zdejších polích nalezený úhledný mlat a sekyrku mám od p. naduč. K. Jáchymka.

#### Hrušky.

Na cestě ku „Hédám“ (dvorec) nalezen úlomek mlátu.

#### Nížkovice.

Ostrého mlátu, 1·2 kg těžkého, používáno lidmi hajného Klíče ku tlučení hrud.

#### Nevojice.

Na silnici, nedaleko křižovatky s drahou, našel jsem r. 1901. půlku vyhlazené, drobové motyky.



Obr. 5: Z galského hrobu u Dobroškovie.

#### Sivice.

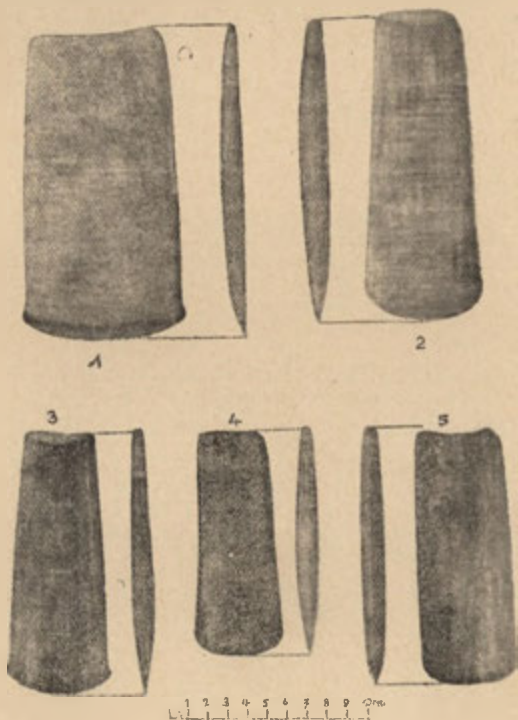
Od rolníka J. Kubínka získal jsem na tamních polích (k císařské silnici) nasbírané 3 hliněné přesleny, několik půlek přeslenových,  $\frac{1}{2}$  provrtané vápencové koule a 9 úlomků kamenných mlatů, z nichž jeden nedovrtaný. Jiný úlomek, půlka, pochází z úhledně vyhraněného a vyleštěného kladivka zhotoveného z nalezeného, hnědě skvrnitého mramoru. Na své zahradě při zakládání pařeniště vykopal Kubínek 14 cm dlouhou bronzovou jehlici s kulovitou hlavou a krčkem vřetenovitě naduřelým (obr. vedle). (O římské minci odtud viz Č. ol. m. 1901. s. 94.)



Obr. 6. Bronzová jehlice ze Sivice.

### Hromadný nález měděných seker z Pratece.

Jižně od vsi, známé z bitvy „trojcísařské“ r. 1805., strmí kopec pratecký, jenž je význačným orientačním bodem pro širé okolí, nad údolím Litavky-Cezavy, jež tvořilo kdysi spojovací cestu mezi hlavními drahami, po kterých v dobách předhistorických vnikal cizí obchod do krajů našich: z úvalu svrateckého od Židlochovic k Sokolnicím, pod kopcem prateckým ku Křenovicím a proti vodě



Měděné sekyry z Pratece.

údolím potoka Rakovce k Lulči, Vyškovu a podle Hané k Moravě. Kopec je na celém povrchu zdělán v role, jen v jižním svahu u vrcholku jsou pískoviště a lomy na lithothamniový vápenec. Na jednom z polí nad lomy před lety (asi r. 1893.) našel při orače

vlastník pole p. Ant. Hemala měděný klín, jakých potom ještě několik buď na jeho poli nebo na sousedním jinými lidmi bylo nalezeno. Ač tedy předměty tyto nenašly se zajednou a v jedinému ložisku, lze přece považovati je za nález hromadný, který pluhem Hemalovým byl rozhozen a jehož jednotlivé kusy dalším obděláváním pole na povrch se vynořovaly, do sousedství rozvlékaly a pak časově odděleně různými nálezci byly sesbírány. Že jedná se jen o nález hromadný, lze souditi i z toho, že na celé výšině není stopy po praehistorickém osídlení, k jehož inventáři bylo by možno sekery čítati, a k němuž ostatně scházely zde nejdůležitější podmínky: krytá poloha před větry a voda. K ukrytí pokladu vyhlédl si potulný obchodník téměř kopce nejspíš proto, že z daleka viditelné skytalo mu záruku, že úkryt při návratu bezpečně opět najde.

Sekery v domácnostech svých nálezců po několik let byly uschovány. Jednu z nich v době příprav pro národopisnou výstavu v Praze vystavil p. učitel Cyrill Hladký na výstavce Slavkovské. Odtud získal jí Národopisný spolek ve Vyškově, jenž ji dosud ve sbírkách svých opatruje.

Na sekery v Pratici ještě zbylé upozornil mne před rokem p. zvěrolékař Jos. Stávek ze Šlapánic, jemuž p. Hemala svou sekernu postoupil. Tuto a ještě tři jiné podařilo se mi během roku pro svoje sbírky opatřiti.

Známe tedy nyní z hromadného nálezu na kopci Prateckém celkem pět kusů.

Měděné sekery Pratecké mají základní tvar stejný, totiž známý lichoběžníkový tvar seker kamenných.

Vyobrazení jich na straně 17. doplňuji údaji o jednotlivých exemplářích.

C. 1. Nálezce rolník p. Martin Boleslav z čísla 21. Sekera tato je největší exemplář toho druhu z Moravy. Délka 16 cm, šířka v ostří 8 cm, v týle 6½ cm, tloušťka 1 cm. Váží 85 dkg. Je kryta slabou vrstvou světle práškovité patiny.

C. 2. Sekyra Vyškovského Národopisného spolku, již našel p. Ant. Zemla (čís. 61.). Je 15½ cm dlouhá, široká 5½ cm a 4 cm, největší tloušťka 18 mm. Byla nálezcem patiny zbavena. Váží 75 dkg.

C. 3. Nálezce p. Ant. Hemala. Délka 13 cm, šířka 5·4 cm a 3·2 cm, tloušťka 1 cm, váha 39 dkg. Patina slabá a tmná.

C. 4. Nálezce Tomáš Rozprým. Délka 11 cm, šířka 4·2 a 3·2 cm, tloušťka 0·9 cm, váha 28 dkg. Patina jen tu a tam v malých skvrnách vyniká z rudého sraštělého povrchu.

C. 5. Nálezce p. Josef Skotal. Délka 12½ cm, šířka 4½ a 3·6 cm, tloušťka 1·1 cm, váha 37 dkg. Je poněkud opotřebována; nálezce oškrábal jí patinu, jest proto na povrchu černá.



Z Pratce pocházejí též dva velké kamenné mlaty uložené ve sbírkách Národopisné společnosti ve Vyškově a bulžníkova sekyrka ve sbírce mé.

## Blažovice.

### 1. Na „Starých Blažovicích“.

Při nádraží jest hliník zvaný pastvisko nebo na „Starých Blažovicích“, odkudž kryje se místní spotřeba hlíny k účelům stavebním. Nevysoká stěna hliníku jeví stále průřezy obytných kdysi jam, vyhloubených do žlutky kotlovitě, mísovitě nebo studňovitě v rozměrech mnohdy značných. Obsahují popelovitou hlínu a zřídka střepy nebo kosti; málokdy dají co jiného. Během posledních 4 let získal jsem odtud několik střepů rázu hradištného, valně pokročilého, hrnec a pokličku. Mohutné jsou střepy z obrovských nádob — zásobnic. Jeden takový zabírá plochu  $6\frac{1}{2} dm^2$  a váží 285 kg; jeví dosud stopy po železné obruči, kterou nádoba pod okrajem byla sevřena. Vzácnější jsou na pastvisku předměty kovové. Dosud dobytý byly z jam dva železné hroty oštěpů, železná sekyra s laloky a železný klíč. Kov je úplně rzí ztráven. — Zajímavou kořistí z jam staroblažovských je bronzový předmět vybraný r. 1901 cihlářem F. Kudličkou. Je to 55 mm dlouhá, 40 mm široká a 7 mm tlustá roura s otvorem na jednom konci širším. Plášť tohoto dutého válce posazen je třemi řadami hrbolků, které mají podobu nepravidelných krychlíček nebo trojbokých hranolků. V každé řadě je jich po pěti. Prvá a třetí řada mají po 3 krychlíčkách a 2 hranolcích, ve druhé je poměr opačný. Některé z hrbolků jsou uraženy. Nejvyšší ze zachovaných vystupuje do 8 mm. Celý předmět pokrývá špinavě zelená krupičkovitá patina. V tuleji zachovaly se po násadě třísky prosáklé patinou. Předmět tento, vážící 35 dkg, pokládám za palčát, jaký znám je na př. z hromadného nálezu u blízkých Šlapanic. (I. L. Červinka, Morava za pravěku, str. 151, obr. 66. č. 2.).

### 2. „Na dílech“.

(S tabulkou XVI.)

V trati této a to na straně k nádraží i na opačné k Jiřikovici objevovaly se při orání příbytkové jámy, které prokopával rolník p. Tomáš Ondráček a zachránil z nich zajímavé předměty kultury římsko-provinciální. Kromě četných korálů kamenných, hliněných (č. 4.) a kostěných dobytá hliněná jehlanovitá závaží 2 celá, 3 ve zlomcích, pazourkové nožíky (č. 13.), pilky, srdcovitá šipka (č. 8.) a zlomek pečlivě retušovaného hrotu kopí, kamenné brousky k hlazení nástrojů kamenných, jiné s rýhami brněním kovových jehlic povstálými, dva zlomky kamenných závěsků (č. 12.), několik kamenných sekyrek a střepy, z nichž jeden zdobí několika-násobná drobná vlnovka. Ze dvou nádob (č. 16.) jedna má zajímavou podobu slánky rozdělené přepážkou ve dva oddíly (č. 17.).

Datování nálezů z „dílů“ umožňují teprve předměty bronzové. Vykopáno nebo na polích nasbíráno p. Ondráčkem: 3 zlomky bronzových spon (č. 1., 2., 3.), spina bez jehlice (č. 7.), špice nože (č. 11.), věderkovitý přívěsek (č. 15.), plíšek, bronzová surovina 4 *dkg* těžká a bronz. postříbřené obuší s oběma konci esovitě zahnutými (č. 14.) Zlomek tlustého kostěného hřebenu s profilovaným hřbetem i boky (č. 10.) a železný nůž doplňují Ondráčkovu kořist z dílů. Odtud pocházejí též porůznu nalezené následující stříbrné denáry římské:

1. A.: V perlovém obvodu hlava a opis HADRIANVS AVG COS III PP. — R.: V perlovém kruhu postava s rohem hojnosti, kolem ní: FORTVNA. (E?) - - (E?) DVCI.
2. A.: V perlovém obvodu ověncená hlava a opis ANTONIVS PIVS AVG GER. — R.: V perlovém věnci postava a PMTRP. COS III PP.
3. A.: V perlovém kruhu věncená bezvousá hlava s opisem: IMP ANTONIVS AVG. — R.: Postava a nápis PROVID DEORVM.
4. A.: Hlava caesara s opisem: IMP CAESAR TRAIAN HADRIANVS AVG. — R.: Sedící postava a pod ní: SAL AVG. Kolem PNTRPC. III.

Také při stavbě dráhy objevena zde měděná mince císaře Konstantina. (Č. ol. m. 1894. s. 148.)

Z jara letošního roku našel listonoš p. St. Slupský po dešti na cestě podle „dílů“ do Jiřikovic zlomek bronzové jehlice (č. 9.), kterou od něj obdržel p. Stávek.

I na jiných tratích zdejších udá se občas nějaký nález. Ve „vinohradě“ p. Jakuba Poulika vyorána r. 1901. krásně vyhlazená kam. sekyrka. Na jinou přišel při sečení obilí na „ospalovsku“ p. Ondráček. Černou hadcovou sekerku mám z domácnosti rodiny Škrdlovy. Pazourkový nožík 5 1/2 *cm* dl. a paz. šipka (č. 5.) nalezeny na „štrélasu“ p. Jos. Mazálka.

Nejkrásnější však kus pochází z pole vdovy Koudelkové v „hrubých dvojích“, totiž neporušená bronzová fibulka (č. 6.), s perem dosud patinovaná a zdobená na plochém obloučku 8 rýhovanými trojúhelníky. (Letos s jara vyskytl se podobná spina u Slatiny. Čas. mor. mus. zem. III. s. 154.)

#### Habrovany.

Zásluhou p. naduč. Bujárka darovány mi byly minulého roku dva pádné mlaty, vyorané v údolí pod myslivnou, kdež říká se v „Blaticích“. Menší je v ostří goticky sbroušen, váží 105 *dkg* a je zbytkem většího nějakého exempláře v provrtu se přerazivšího. Špice byla znovu provrtána a z provrtu původního zbyl na ohlazeném týlu hluboký žlábek. Druhý mlat je 2 *dm* dlouhý, váží 140 *kg* a má tyl střechovitě ztřeštěný.

Při prohlídce této trati s jara letošního roku zjistil jsem na poli hajného p. Varty přes 10 tmavých skvrn se střepy, kostmi a kusy pazourku. Na jednom tom místě zvedl jsem střípek s volutovým ornamentem a krátký nožík z dokonale průsvitného pazourku barvy medové. Na jiném místě ležel úlomek ohlazeného provrtaného nástroje kamenného a pupík z nádoby zdobený na vrcholu trojicí prsty vmáčkнутých důlků.

Při tomto poli na silnici vybral jsem z hromádky kamení otlučenou sekyrku s ostřím na tupo ohlazeným.

Kromě zmíněných tu předmětů pocházejí z Habrovan ještě „na zadním Komorskú“ vyoraná sekyrka (v Zemském museu v Brně) a ofikalcitové dláto (v Mus. spol. Brněnském.)

#### Vážany K. (u N. Rousinova).

Z let dřívějších mám odtud malý mlat (C. ol. mus. sp. 1901 s. 87.) Roku loňského přede žněmi našel a mně daroval naduč. p. F. Jeřábek na kopci „Horce“ kamennou sekyrku s provrtem teprve načatým. Z jara letošního roku posbíral jsem na šterkovitých polích onoho kopce několik zlámaných pazourkových nožíků a pilek, zlomek sekyrky, dvě sekyrky velmi defektní, mlatový vývrt a mezi četnými, velmi hrubými střepy ucho a bochníkový pupík s párem jamek na vrcholu.

#### Křenovice.

Kamenná sekerka vyorána v „Úzkých“. V cihelně p. Andrysíka vykopal cihlář Fr. Procházka 7. května 1902. ve hloubce asi 40 cm pod povrchem vysokou miskou, zdobenou pod okrajem rozestavenými + špičatými pupíky. V nádobě uložena byla hrst rozlámaných a rozpraskaných kostí a lidská stolička. V místech těch přišli pryč cihláři dříve již na dvě kostry lidské, uložené na znaku.

#### Vážany L. (u Slavkova).

Pastýř Ševčík zdědil po otci dva hromové kaménky, malé to, dobře vyhlazené sekyrky z černého minerálu, z nichž jednu mi přenechal.

#### Dědice.

Loni zaslána mi byla kamenná sekyrka s dvojitým, do tupy shlazeným ostřím, nalezená na polích u hamiltonského kříže.

#### Marefy (u Bučovic).

Asi před 8 lety vyoran byl u dědiny, neznámo dnes již, kým a kde, bronzový nákrčník známého tvaru (jako slavkovské, opatovické, hlubočanské a pod.) s konci zatočenými. Nákrčník byl rozlomen a získal jej p. uč. Ant. Kuchta z Podomí, jenž mi jej daroval. Kruh váží 20 dg a je modře patinován.

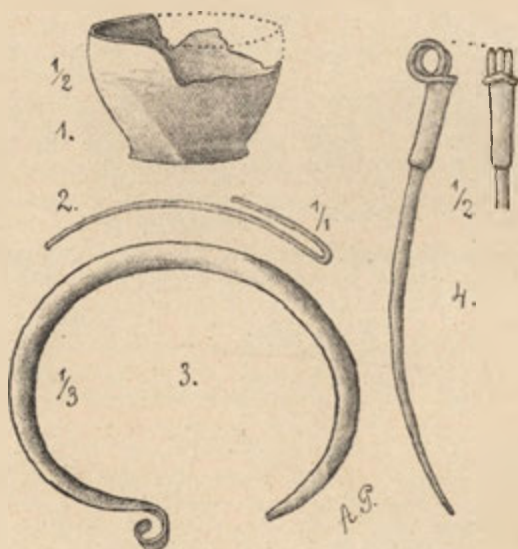
### Vitovice (u N. Rousinova).

Za osadou na prostranství k lesu vyskytují se při občasně výrobě vepřovic sídelné jámy. V r. 1893. získal strážmistr novorousinovský p. Šrempl z jedné takové jámy celé kamenné „škrabadlo“ (nástroj ku stahování koží z ulovené zvěře) 17 cm dlouhé. V roce 1901. vybrány z jiné jámy obrovské parohy jelení i s lebkou. Větve jich od růžic měří přes metr. Oba předměty mám ve své sbírce.

### Kroužek (u N. Rousinova).

(S obrázkem).

Matiční gymnasium ve Vyškově má ve své sbírce archaeologické inventář kostrového hrobu objeveného za nezjištěných okolností asi před 5 lety v Kroužku. Jsou to: porouchaná nádobka (č. 1.), 3 kousky bronzového drátěného náramku (č. 2.), nákrční kruh bronzový s jedním koncem roztepaným a zatočeným (č. 3.) a zajímavá bronzová jehlice s tělem šavlovitě prohnutým (č. 4.). Místo hlavičky má kruhové úsko, utvořené trojím otočením v drát vytepaného horního konce jehlice. — Ráz věcí těchto svědčí, že odebrány byly kostře skrčené.



Nálezy z hrobu u Kroužku.



### Nový Rousinov.

(S obrázkem.)

V kruhovce přichází se na kostrové hroby dvojího rázu: se skrčenými kostrami nebo s kostrami nataženými a milodary rázu hradištného. Škola novorousinovská opatruje zbytky několika takových hrobů.



Nálezy z hrobů u N Rousinova.

### Hroby řadové.

#### 1. hrob

objeven r. 1901. a obsahoval lidskou kostru na znaku nataženou a při ní železné kování vědérka a sice 6 polovičních obloučků obručových a polokruhové držadlo (obr. č. 1.), na jehož jedné straně otištěna je do rzi hrubá tkanina; vědérko mělo v průměru 18 cm. Mezi žebry nalezen nožík (10 1/2 cm), na němž zachovaly se stopy dřevěné pochvy. Při hlavě byla bronzová náušníčka (obr. č. 2.).

## 2. h r o b,

téhož roku objevený, měl kostru a při ní rovněž železné obroučky s vědérka a dva železné hroty, patrně součástky okutého dřevce oštěpu.

Z podobných hrobů pocházejí 4 nádoby zdobené vlnovkami (č. 4., 5., 6.), 4 skleněné perly modré a žluté (č. 3.), železný nůž a železné kopí, stažené na tulejce bronzovým kroužkem šikmo rýhovaným (mám od p. Šrempla).

### H r o b y s e s k r ě k y.

V květnu 1903. nahodil jsem se k otevřenému právě hrobu se skrčenou kostrou na levém boku, která směřovala hlavou k severovýchodu, nohama k západu, obličejem na východ. Za zády stály (obrázek) 4 nádoby: mísa rozpadlá, na ní stál hrnek a při ní dva menší džbánky. První dvě nádoby obdržel jsem já, džbánky odneseny před mým příchodem do školy.



Nádoby z hrobu se skrčkem.

V blízkosti tohoto hrobu vykopána toho dne při několika kostích mísa natřená a vyhlazená na povrchu červeně.

## 2. h r o b.

Vyskytl se v polovici září roku 1903. Byla v něm skrčená kostra a 4 nádoby: mísa s uchem vodorovně při samém okraji umístěným a dvěma dirkami kolmo protknutým, rendlíková mísa s uchem a na 4 nožkách, hrnek podobný onomu z hrobu 1. a hrnek téhož tvaru a velikosti, ale zdobený na hrdle, břichu a kolem dna páskem vyplněným šikmými řádky čtverhranných jamek, jaké spatřuji se na zvoncových pohárech. Nádoby tyto dostaly se panu Synkovi, učiteli v Holubicích.

\* \* \*

Z rozmetených hrobů se skrčky z kruhovky obdržel jsem ještě drobný hrníček od p. uče. Lossmanna a šálek od p. Šrempla.

\* \* \*

V cihelně přišlo se mezi hroby též na dvě větší kamenné sekery, mlat a povrtanou kamennou kouli.

\* \* \*

R. 1896. našla se při cestě z Rousinova do Čechyně větší bronzová sekera s dutinou.

### Slavkov.

(S obrázkem.)

Při návrší u cesty do Heřpic jsou těsně vedle sebe cihelny městská a panská (hr Kounice). V obou rozrušeno bylo již několik kostrových hrobů.

#### 1. hrob

objeven r. 1899. Skrýval na znak uloženou kostru bohatě brozovými šperky obdařenou. Na rukou navlečeno bylo po náramku s ozdobou plastickou, na každé noze u kotníku větší otevřený kruh hrbolekový, v neznámé poloze spona s tělem vroubkovaným a patkou k obloučku zahnutou, hladký kruh a černý hrnec na kruhu urobený. Celou tuto hrobuí garnituru chová sbírka p. inženýra Červinky.

S jara 1901. našel jsem v městské cihelně hromádku kostí a střeptů již rozjetých. Na dlouhých kostích byly zelené pruhy; byly to snad zbytky zmíněného hrobu. Ze střeptů sestavil jsem asi  $\frac{3}{4}$  baňaté nádoby z jemné hlíny. (Na obr. č. 3.)

#### Z 2. hrobu

objeveného v červnu 1902., s kostrou v poloze nezjištěné, obdržel jsem od měst. radního a správce cihelny p. K. Hladíka úhledný hrneček (na obr. č. 2.) ruční výroby, jenž ještě s větším hrníčkem, který však byl rozbit, byl cihláři z hrobu vyňat.



#### 3. hrob

vyskytl se v podzim 1902. Kostra natažená měla mezi chodidly nádobu točenou na kruhu, velmi dobře vypálenou a úplně neporušenou (na obr. č. 1). Také tato byla mi p. Hladíkem zaslána.

#### K e 4. hrobu

zván jsem byl 8. června 1903. Byl přes metr hluboký ve žlutce, zasypaný hlínou málo tmavší půdy okolní a skrýval kostru, jejíž

poloha nedala se spolehlivě určití, poněvadž spodní polovice byla s břehem shozena. Lebka směřovala na sever, s obličejem k východu a byla na drobtý rozmáčkána. Milodarů zde nebylo.

### 5. h r o b

odkryt současně s hrobem šestým dne 29. srpna 1903. Byl v cihelně městské. Ležela v něm kostra skrčená na pravém boku, obrácená hlavou k jihovýchodu, nohama k severozápadu. Lebka je dlouhá 175, široká 140 a dle indexu 80 na rozhraní mezi lebkou střední a krátkou. U noh měla kostra skupinu 5 nádob: černou misu s tunelovým uchem, na ní černý džbáněček, kolem misy džbáněk větší, hrnek a velký hrnek látkového tvaru bezuchý, ozdobený pod okrajem širokého hrdla rozestavenými čtyřmi dvojitymi pupíky. Nádobý jsou vesměs bez kruhu robeny.

### Na 6. h r o b

přišli téhož dne cihláři v panské. Obsahoval kostru, jejíž uložení si nepovšimli, tak že jen z rázu keramických přídavků možno usouditi, že jedná se i v tomto případě o hrob skrčka. Na nález tento byl jsem jen náhodou upozorněn a mohl jsem zachrániti aspoň jeho trosky. Kostra byla rozmetána a nádoby rozbity. Bylo jich 7; úplnou sestavil jsem jednu a to větší úhledný džbáněk. Ostatní jsou kusé. Jsou to 2 krásné ornamentové zvoncevé poháry, velká, na povrchu červeným nátěrem opatřená misa, podobná tvarem mise z hrobu 5, jiná misa rovněž červeně natřená, ale hrubší, pak drobný hrníček s úškem a džbáněček, oba netuhované.

\* \* \*

### Holubice.

(8 tabulkou)

Nálezy holubické jsou četné a zajímavé. Původním, z dřívějších let známým nalezištěm zdejším jsou obě cihelny. Nálezy roztrfštěny jsou dnes v několika sbírkách. V letech dřívějších kořistili tu pp. Fl. Koudelka a J. Knies. Některé věci odtud měl též p. Šrempl, jenž mi je laskavě postoupil. V době poslední odkryli jsme společně s přítelem Em. Synkem nová naleziště a vytěžili z nich celou řadu důležitých starožitností. V řádcích následujících uvádím dosavadní vykopávky holubické dle jednotlivých nalezisk a nálezců.

### 1. Cihelny.

Založeny jsou pod dědinou za oběma železničními tratěmi do mírné vlny, sbíhající po levém břehu potůčku do údolí Rakovce. Nálezejší rolníkům holubickým a to vrchní p. Floriánovi, spodnější p. A. Cernému. V obou po řadu let přichází se na četné sídelné jámy jejichž obsah na štěstí vědeckému zužitkování jest zachován.

a) P. J. Knies navštěvoval cihelny tyto od r. 1882. Jámy, jež prohledal, měly průřezy zobrazené na tab. pod a—d. R. 1889. objevil velkou prázdnou jámu obilnou. Věci jím z těchto jam vy-



těžené a ve sbírkách jeho v Rogendorfu zařazené, jsou: velká nádoba s uchem vodorovně na břichu nasazeným, četné střepy s pupkovitými vypuklinami, 3 střípky červenou hlinkou natřené, štěpiny pazourku, kančí kel (tab. č. 10.) ve špiči provrtaný, kostěný hrot se špičkou ulomenou, tříška kosti na hladidlo vybroušená a trup hliněné ženské sošky (tab. č. 11.) s uraženými rukama, nohama a hlavou a s prsy naznačenými. Pýchou hohubické kolekce Kniesovy je však krásná kostěná dýka, jejíž drždadlo zpracováno je z kravské ulny, dalším upotřebením ohlazené. V ní třetí krásně spracovaná kost opatřená na jednom konci ostrou špičí, na druhém ostře dlátovitě přibroušená. Kost ta dá se oběma konci do drždadla zastrčiti.

b) Nálezy p. Koudelkovy přešly s prvou jeho sbírkou z let 1890.—1896. v majetek brněnského musea Františkova. Vyniká mezi nimi do trojúhelníku vybroušená a provrtaná lastura.

c) Pan Šremp l, městský policejní komisař y Kyjově obdržel v letech devadesátých od majetníka cihelny p. Černého tam vykopanou cínovou figurku, představující kohoutí hlavu. Pro nedostatek bližších dat o předmětu tomto, těžko jej považovati za praehistorický. Z jednoho popeliska vybral p. Šremp l parohové kladivo s otvorem čtyřhranným.

d) Kol. Synek a já sbíráme v cihelnách od roku 1900. Dosavadní kořist tuto, pokud přešla do rukou mých, uvádím v postoupnosti časové

Roku 1901. našel přítel kamenou sekerku pohozenou v trávě v cihelně Černého.

Dne 12. května 1902. vybrána v cihelně Florianové jáma 70 cm hluboká, průměru 175 m. Byly v ní kosti, 3 rohy tura a střepy ornamentované ryhami nebo nalepenými, sekanými proužky hlíny. Z jiných výrobků byly tu: krásně ohlazené šidélko, 7 cm dlouhý pazourkový nůž, kousek paz. pilky, závěsek (tab. č. 5.) vybroušený z rozštěpeného kančího klu a při koncích provrtaný, <sup>1</sup>/<sub>2</sub> parohového kladiva s otvorem okrouhlým a vzácný ozdobný přívěsek (tab. č. 9.) vyhlazený z ploché kosti, se širším otvorem uprostřed a opatřený kruhovitým úškem k zavěšení; plocha mezi kružní zdobena je dvojím věncem koleček s téčkou uprostřed.

Dne 13. května 1902. objevili v cihelně Černého hrob, jejíž však před příchodem naším rozmetali. Měl kostru v poloze skrčené pohřbenou a 4 nádoby: misu, hrnek a dva hrníčky.

Dne 19. května 1901. nalezl jsem na poli za cihelnou Florianovou bronzovou jehlici s krěkem bohatě profilovaným a dvakrát zohnutou (tab. č. 1).

Několik dní na to vybral jsem ze zbytku popelové jámy v cihelně Černého bronzovou jehličku (tab. č. 3.) na konci zatočenou.

Během podzimku 1902. nasbíráno na panském láně za cihelnami, kam sídliště se rozprostírá: 3 kamenné sekerky, <sup>1</sup>/<sub>2</sub> kamenného dlátka, ohlazená a zahrocená kost (dýka?), zlomek šidla, 2 zlomky hliněných

žárových kruhů, jaké nalezeny na hradisku obřanském, střepiny tuhované a ornamentované (tab. č. 6, 13, 14, 15), kostěné rydlko a pazourkové nožíky.

Dne 24. dubna 1903. rozkopali jsme v cihelně Černého jámu a dobyli z ní několik neornamentovaných střepů, kosti zvířecí i lidské, kostěné dlátečko a vývrtek mlátu (tab. č. 18). V cihelně druhé byla též přes zimu otevřená jáma, jež dala jen málo střepů, kostí, odštěpky pazourku a  $\frac{1}{2}$  desky žernovu.

## 2. Příbytková jáma u vsi.

Pod stodolou F. Černého (č. 33.), stojící o samotě v poli, rozkopal přítel roku 1901. v břehu cesty popelové hnízdo; byly tu 3 velké přesleny (tab. č. 8.) vykroužené ze střepin, velký přeslen hliněný dvojkruželovitý, kostěný hrot střely se 3 zářezy (tab. č. 7.) na upevnění a kamenný klínek.

## 3. Sídliště na „Nivce“.

Mezi Holubicemi, Kruhem a hostincem „na Holubské“ je menší panské pole „Nivka“. Se strany od dědiny má krátký, ale dosti prudký svah do zmolý protékané potůčkem. Ve svahu je pramen dobré vody. Na poli tomto viděl jsem několik tmavých skvrn. z nichž prokopati mohl jsem dodnes toliko jednu na jaře r. 1902. Bylo v ní něco střepů a kostí a plochý přeslen vyřezaný ze tlustého, tuhého nasyceného střepu. Na rozoraném povrchu pole nalezl p. Synek dutou kost přisekanou do hrotu (tab. č. 12.), skleněnou perlu vroubovanou (tab. č. 2.) a dvě kamenné sekyrky. Z jara lonského roku našel jsem tu půl válečkovitého jantarového korálu (tab. č. 4.) a hliněný kotouček s dírkou. Vysoce zajímavé jsou střepy nádob hotovených na kruhu a důkladně vypálených. Jsou mezi nimi kusy okrajů ztlustělých, dna s dvěma nebo více soustřednými žlábků na vnitřní straně, kusy cezanů, okraje žlutých hlazených misek, střepy dvojitou i trojitou křivolace rytou vlnovkou zdobené, střepy s pásy příčně ryhovanými, pod okrajem řada jamek . . . , z hruba přisekané kotoučky střepinové neprovrtnané, na jejichž černě leštěné vnitřní ploše jsou jemně vtlačené vlnité pásy, kus ucha s rýhovým mřežováním.

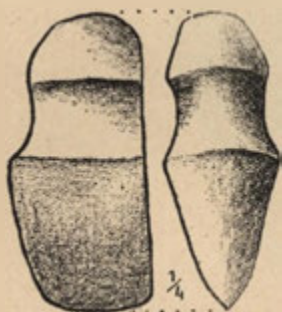
Sídliště toto keramikou svou přísluší kultuře gallskořímské, shodujíc se s podobnými nálezy z Křenovic „pod hradiskem“, z Oblekovic, s některými kusy z „Ostrova“ u Hrubčic, nápadně však s keramikou Hradiště Stradonického v Čechách.

## 4. Popelisko u Kruhu.

Těsně za Kruhem na pastvince po levé straně cesty k Blažovicím spatřil jsem pod odrytým drnem popelový pruh, z něhož dobyl jsem několika hladkých střepin a tenký bronzový drát rozlomený ve 3 části, z nichž jedna má konec v terčovou plošku stočený (tab. č. 16). Je to nepochybně zlomek náramku.

### Š. Kostrový hrob gallský v hliníku.

V obecním hliníku stržen byl loní v květnu hrob, chovající nataženou kostru vykrášenou na rukou a nohou 4 bronzovými kruhy. V nohách stála nádoba ze žluté hlíny. Části kostry jsou velmi chatrné. Hrob tento je majetkem p. učitele Synka.\*)



Milonice (u Bučovic).

Od p. naduč. Jaroše obdržel jsem na tamním území najitý mlat tvaru u nás velmi řídkého. Je 15 cm dlouhý a 1 kg těžký. (Obr. vedle). Nemá prvrtu, jen široký vrub na zadržení pouta, jímž zbraň k násadě byla upevněná. Podobných palic užívají dosud Čukčové v Sibiři. (Upevnění jich znázorněno v I. díle Křížova a Koudelkova „Průvodce do mor. jazyků“ na str. 197.)

Sekyra z Milonice.

### Brankovice.

Před několika lety vykopali ve školní zahradě žárový hrob, z něhož popelnici a misu chovali ve škole, odkudž získal je pan F. Koudelka. Dříve nalezla se zde též bronzová dýka a kamenné nástroje. Na pahrbku mohyle podobném pod nádražím nasbíral jsem několik ornamentovaných střepů z praehistorických nádob.

### Ode dvoru Komorova

drobnou sekyrku bronzovou s dutinou má p. Koudelka.

### Nálezy kostí diluviální fauny.

V Želči před 10 lety vyneseno pluhem na poli rolníka Provazníka několik stoliček nosorožce.

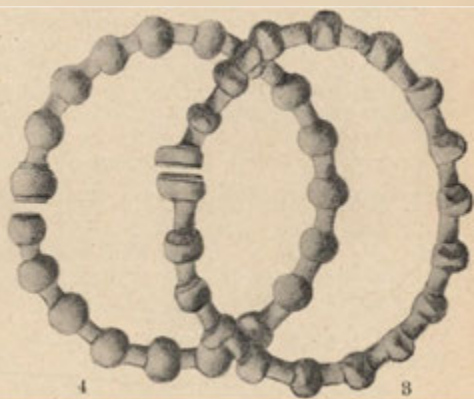
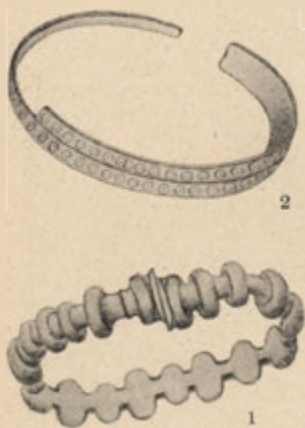
V pískovištích u Hrušek několikrát uhořelo se na kly i stoličky mamutí. Po jedné stoličce dosud mají školy hrušecká a křenovická.

Z pískoviště za Dřínovou u Kobeřic mám porouchanou stoličku mamutí.

Nejpěknější exemplář toho druhu objeven byl v podzim r. 1902. v pískové jámě v zahradce pohodného v Šaraticích. Vybrána tu byla spodní čelist nosorožce s 8 stoličkami, 3 1/2 kg těžká, 40 cm dlouhá. Vedle ležela stolička z čelisti horní.

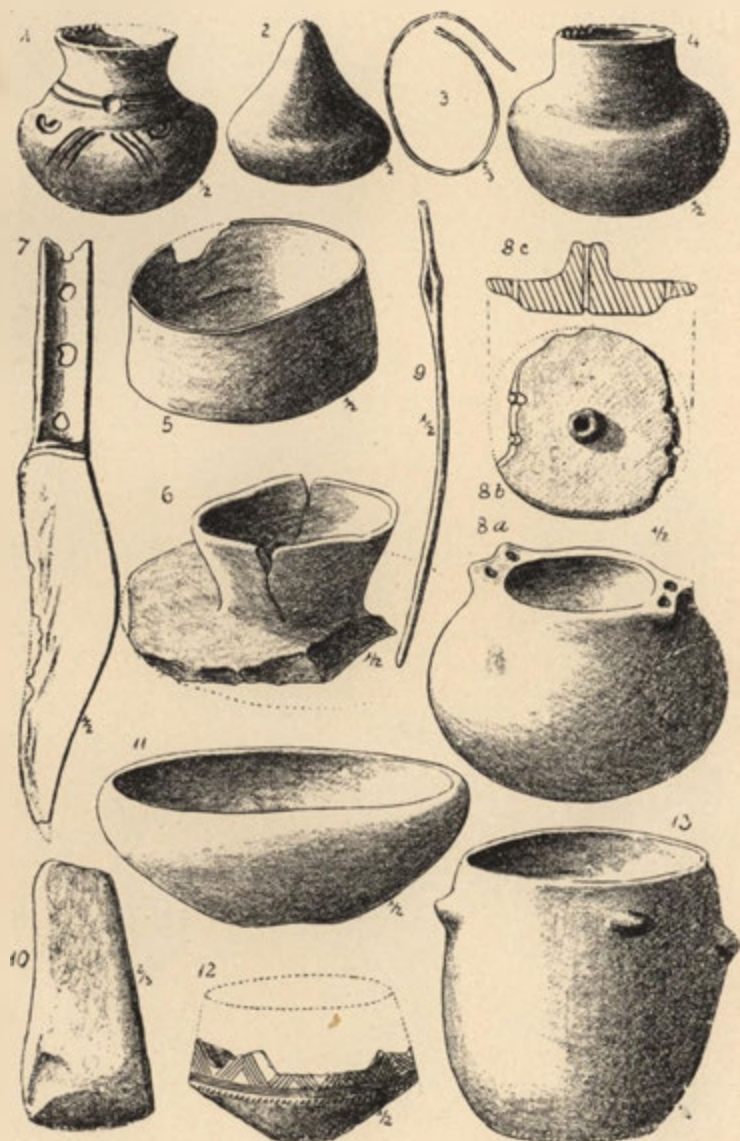


\*) Srov. „Pravěk“ 1903. str. 158.



Nádoba, náramky (1. a 2.) a nánožníky (3. a 4.) z hrobu u Holubie.





Z popelnicového pole u Pustiměře.



Nálezky kultury pokolení skrěených koster na „Drínovei“ u Koberice.



Nálezky ze sídliště v Holubicích.





Hromadný nález z Blažovie.





Nálezky neolitičké na „Nových polích“ u Koberle.