

Y 156 871/R

STÁTNÍ VĚDECKÁ KNIHOVNA SEŠIT 2. (37.)



VLASTIVĚDNÝ SBORNÍK

PH. DR. JOS. BĚLOHLAV:

BENEŠOV A KONOPIŠTĚ

SE 4BAREV. MAPOU A 22 STRANAMI OBRAZŮ

V předplacení za 26 h včetně porta. Mimo předplacení za 30h

y 156871/R

Království České.

PH. Dr. JOS. BĚLOHLAV:

SITUAČNÍ MAPY

1 : 100.000

Benešov a okolí.



1 cm = 1000 m = 1 km.

VLASTIVĚDNÝ SBORNÍK.

BENEŠOV.

České venkovské město se zajímavou minulostí, k níž se víže řada historických vzpomínek, spíše pochmurných než radostných...

Benešov leží 50 km. jižně od Prahy při dráze Františka Josefa tedy na rozhraní mezi středními Čechami a Tábořskem.

Benešov jako veliký počet jiných českých měst vyvinul se z podhradí hradu Benešova, založeného — dle pověsti — Benešem, vojévůdcem knížete Břetislava I., v polovici stol. XI. Vedle hradu vznikl později chrám sv. Mikuláše a směrem jihozápadním vyrůstalo podhradí, jež se r. 1311 vyskytuje již jako město. R. 1246 založil tu To-biáš z Benešova, probošt kapitoly Staroboleslavské, klášter minoritů, do něhož sám také vstoupil.

R. 1311 přešel Benešov v držení rodu pánů ze Šternberka, kteří zde vládli až do r. 1590.

R. 1420 vypálen Husity klášter minoritů i s městem. Benešov byl od té doby po dvě stě let městem převahou kališnickým.

Dne 23. května 1448 legát Karvejal byl zde nucen vydati zpět Čechům kompakтата, s nimiž ujel z Prahy.

Také sněm zemský býval v těch dobách konán v Benešově. Památný je zvláště sněm konaný r. 1451 za přítomnosti zeměsprávce Jiřího z Poděbrad a Eneáše Sylvia Piccolominiho, tehdy člena císařského poselství a později papeže Pia II. Oba tiito mužové v delší soukromé rozmluvě jednali tu o nejdůležitějších tenkrát záležitostech království Českého. A r. 1473 ovdovělá královna česká Johanna z Rožmitálu v důrazné řeči napomínala rozvražděné stavy české, shromážděné ve zpustlém chrámě klášterním, aby odstavíce spory mezi sebou, starali se raději o štěstí a slávu rodné země.

V XVI. stol. dostalo se Benešovu od jeho vrchnosti, pánů ze Šternberka, znaku, jehož i oni používali, totiž osmíramenné hvězdy v modrém poli; propůjčení pak znaku bylo provázeno udělením hojných výsad.

Počátkem stol. XVII. stali se držitelé Benešova i blízkého hradu Konopiště protestantští páni Hodějovští z Hodějova, kteří však je ztratili konfiskací po bitvě na Bílé Hoře. Nový majitel Albrecht z Valdštejna prodal Benešov Pavlu Michnovi z Vacinova. Michnové hleděli bezohlednou protireformací získati Benešov opět víře katolické.

Benešovu nastaly smutné doby; nejsmutnější v jeho dějinách. Město plněno přítelem i nepřítelem a bylo r. 1648 od Švédů vypáleno úplně, čímž pozbylo starodávného rázu. Řada obyvatel opustila pro víru rodné svoje město. Jen znenáhla se Benešov povznášel ze svého úpadku, a to zvláště přičiněním nových pánů hrabat ze Sinsendorfu (1673—1701) a hrabat z Vrtby (od r. 1715), až se r. 1800 z poddanství vykoupil.

V letech 90tých minulého stol. působil v Benešově jako městský lékař MUDr. Emanuel Engel, předák národní strany svobodomyslné, jenž tu vydával a redigoval list »Hlasy od Blaníka«.

Z pamětihodností města zasluhují zmínky:

Děkanský chrám sv. Mikuláše na nejvyšším bodě města prostřed hřbitova, kde lze mimo jiné spatřiti pomník archeologa K. M. Zapa. Chrám provedený v jednoduché gotice chová obraz Madonny, malovaný na dřevě, jenž prý pochází z bývalého kláštera minoritského. V kryptě chrámové jest dosud uloženo pět cínových rakví s tělesnými ostatky členů rodu pánů Hodějovských.

Jednoduchá zvonice opodál chrámu nese tři zvony, z nichž dva pocházejí ze stol. XV., třetí z r. 1603.

Z bývalého kláštera minoritského uchovaly se dosud trosky presbyteria a částečně i klášterní sklepy, jež byly velmi rozsáhlé.

Na jižní straně Velkého náměstí nalézá se kolej Piaristů, vystavěná ve slohu barokovém na počátku stol. XVIII. V koleji bývalo řádové gymnasium, několikrát zrušené a opět obnovené, posledně r. 1857 jakožto nižší. Gymnasium toto bylo r. 1897 rozšířeno na vyšší a r. 1903 převzato do správy státní. V poslední době dostalo se mu nové budovy v nové městské čtvrti na jihu města. V bývalých jeho místnostech umístěna škola obecná i měšťanská, pokud jim nestačí nová budova na Karlově.

Okresní nemocnice (západně od města) známa jest svým sanatoriem pro souchotináře.

V městě kvete čilý obchod i průmysl; ze závodů průmyslových uvádíme arcivévodský pivovar a lihovar, koželužnu. Trhy benešovské bývají četně navštěvovány. Z úřadů jmenovati třeba c. k. okr. hejtmanství a okr. soud.

Posádka benešovská sestává z oddělení pěšího pluku č. 102. a zemské obrany č. 28., umístěných ve zvláštních kasárnách.

Ač Benešov jest městem venkovským, jest jeho duševní život dosti probudilý a rušný.

Mluvíme-li o Benešově, jest takoroka nevyhnutelno zmíniti se o Konopišti.

Konopiště, nyní malá ves s arcivévodským zámekem, založeno bylo jako hrad na návrší, asi 20 minut od Benešova vzdáleném, buď od Miloty z Dědic, buď od některého z jeho potomků. R. 1327 dostalo se ho od Dobeše z Benešova darem jeho příbuznému Zdeslavu ze Šternberka, jehož rod je držel skorem 300 let. Ze členů tohoto rodu třeba jmenovati na prvním místě Zdeňka Konopištského ze Šternberka, jenž v časech Jiříka Poděbradského hrál v Čechách důležitou, ale tak velmi osudnou úlohu. Jsa z počátku nakloněn Jiříkovi, o jehož zvolení za českého krále pracoval, stal se mu později úhlavním nepřítelem a takoroka duší odboje proti němu. Jedním z následků tohoto změněného chování bylo obležení Konopiště královskými a jeho dobytí po 18měsíčním úsilí.

Roku 1728 narodil se na Konopišti proslulý český místopisec a upřímný milovník své vlasti i mateřského jazyka Jaroslav Schaller.

Po hrabatech z Vrtby zdědil Konopiště rod Lobkovický (r. 1830), s něhož koupí přešlo r. 1887 na nynějšího majitele arcivévodu Františka Ferdinanda d'Este, jenž r. 1898 zámek nádherně opravil a jeho okolí proměnil v pravý ráj přírodní. Půvabné sady, tiché, jakoby zadumané rybníky, temné hvězdy snoubí se tu v ladný, krásný celek, jenž okouzluje oko chodce...

Mimoděk zalétne mysl do minulosti: ale vše kolem volá, že ta minulost s temnými často stíny dávno a dávno zapadla a že Benešov s Konopištěm kráčí vstříc nové budoucnosti. Přáli bychom si, aby tato budoucnost byla vykrášlena ctnostmi občanskými a upřímnou láskou k tomuto památnému koutku země české. Pak bude i šťastná.

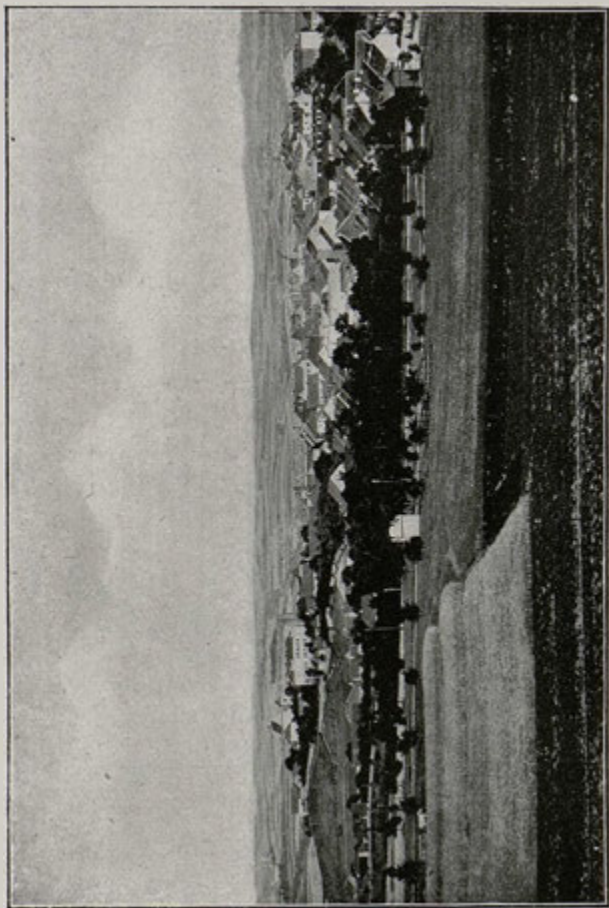


Benešov.



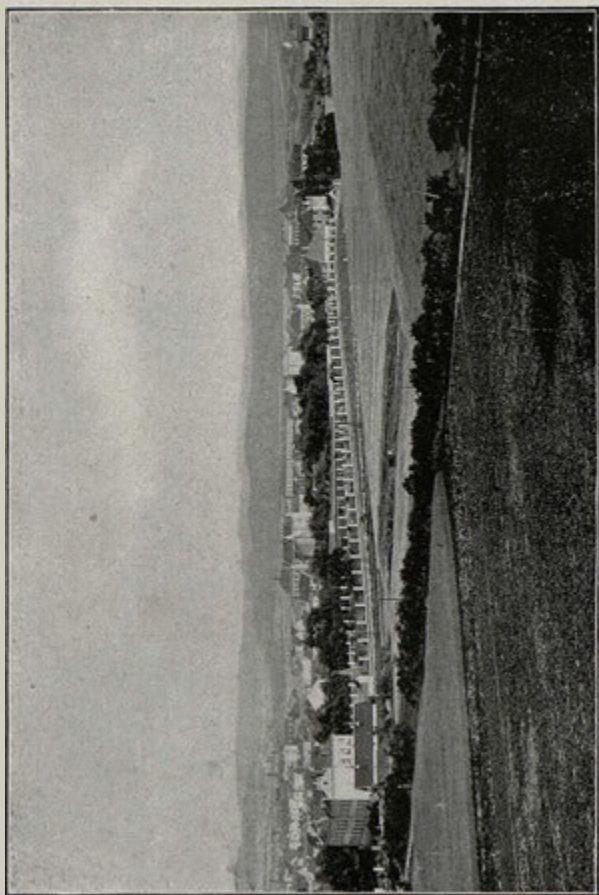
Zříceniny kláštera Minoritského.

Benešov.



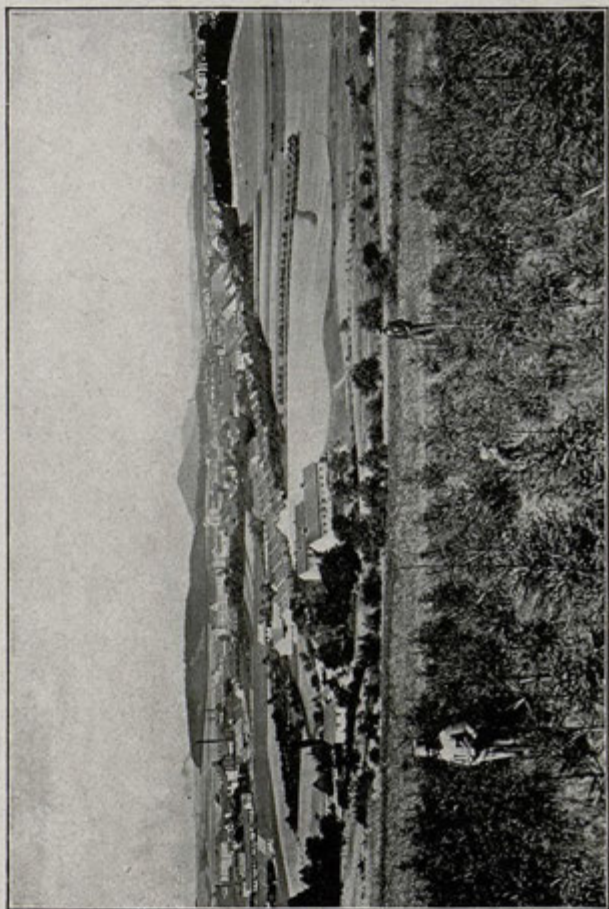
Dvojdílné panorama, levá část pohledu na město se strany západní.
V levo farní chrám.

Benešov.



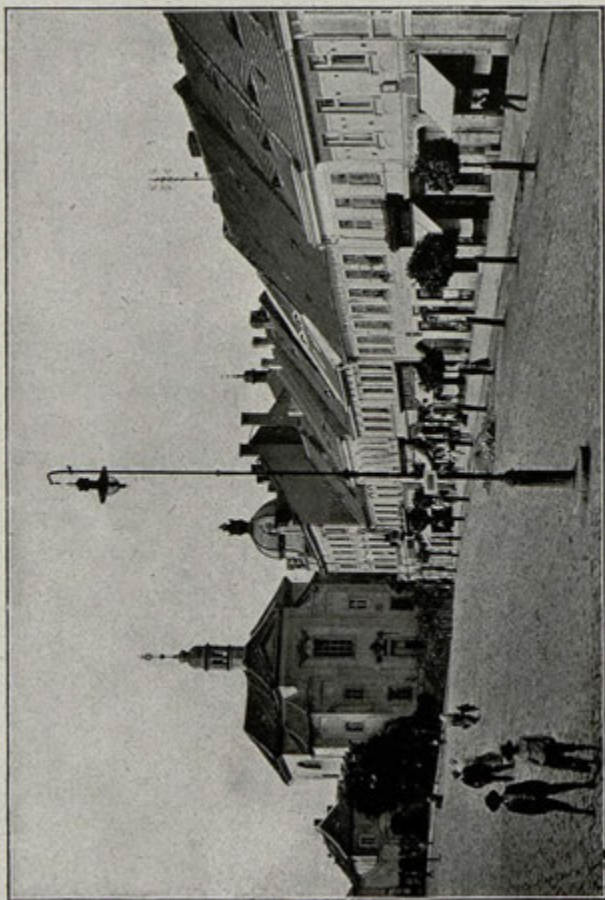
Dvojítlé panorama, pravá část pohledu na město se strany západní.
V popředí císař. silnice od Prahy, v pravo nádraží.

Benešov.



Celkový pohled od východu. V pravo farní kostel, v pozadí vrch Chlum, před ním Konopiště.

Benešov.



Náměstí s kostelem sv. Anny (piaristickým).

Benešov.

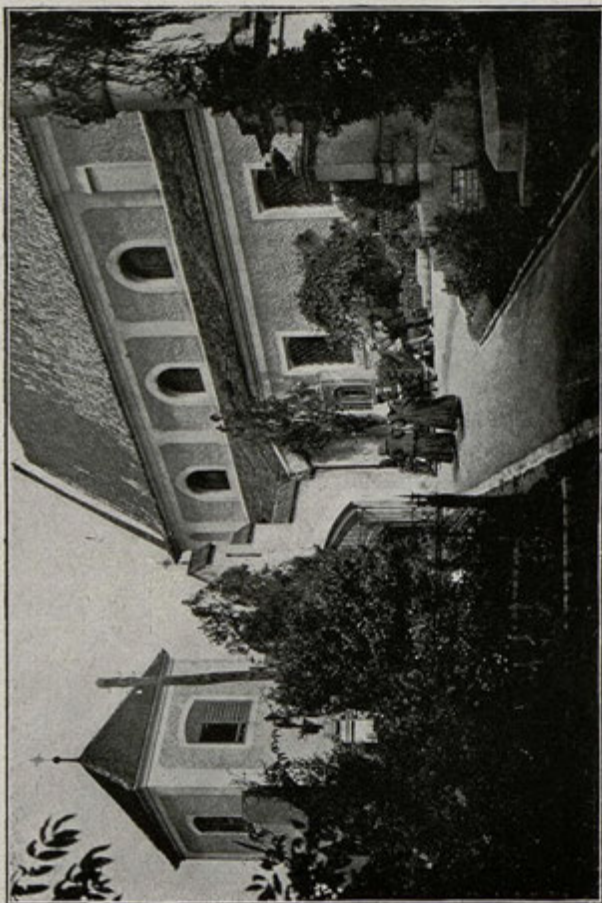


Jižní část Velkého náměstí s piaristickým kostelem
a hotelem »Pošta«.



Malé náměstí.

Benešov.



Farní a hřbitovní kostel sv. Mikuláše.

Benešov.



Kostel sv. Anny při koleji piaristické.

Benešov.



Vnitřek klášterního chrámu sv. Anny.



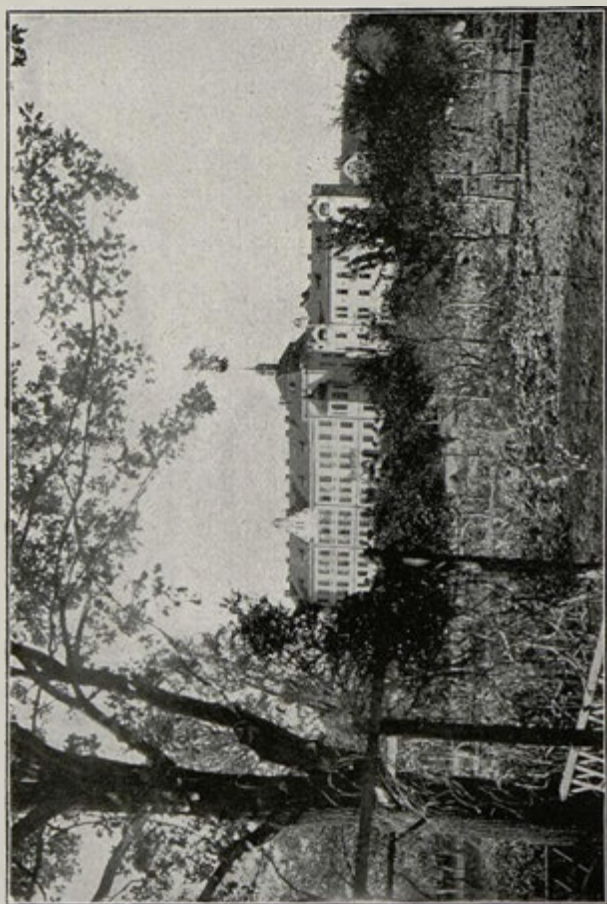
Kláster piaristický ze Zámecké ulice.

Benešov.



Nádvoří s kašnou v klášteře piaristickém.

Benešov.



C. k. vyšší gymnasium. Pohled z klášterní zahrady.

Benešov.



Okresní nemocnice.

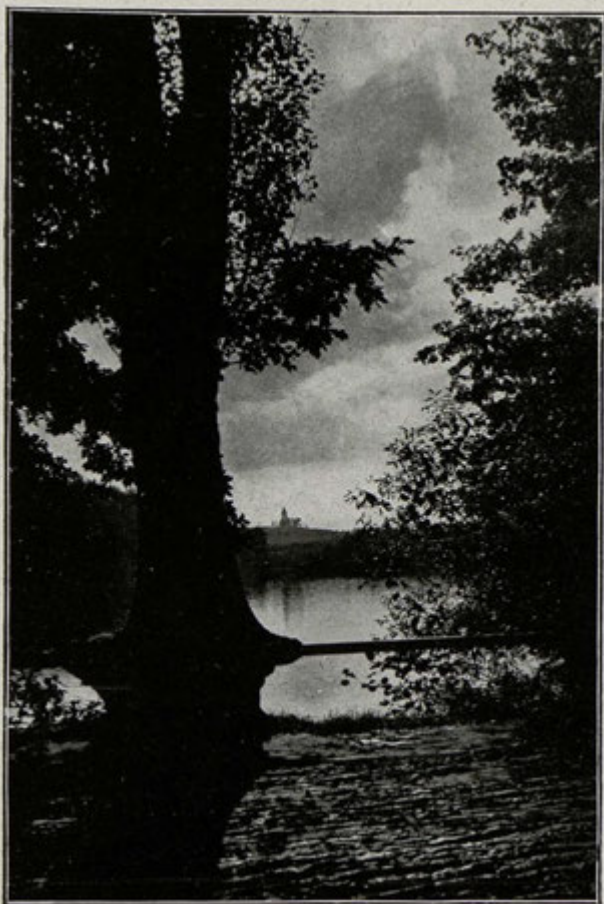


Zimní hospodářská škola.



Sokolovna.

Konopiště.



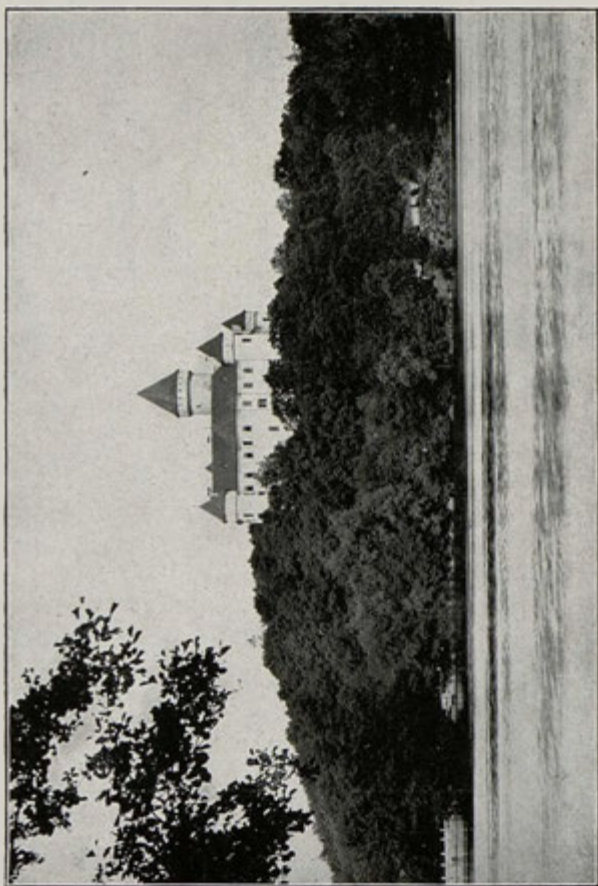
Motiv z konopištského rybníka. V pozadí kostelík Chvojenský.

Konopiště.



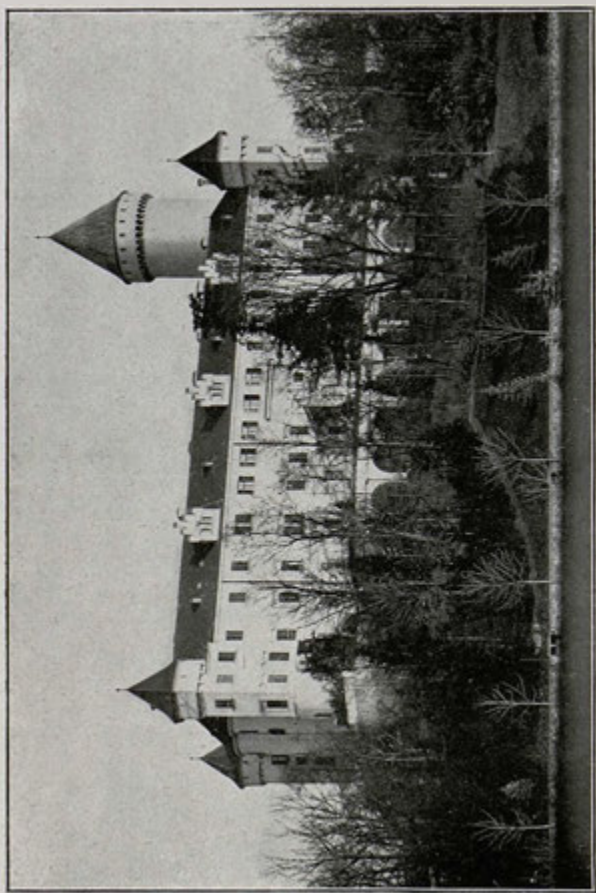
Silhouetta zámku od východu.

Konopiště.



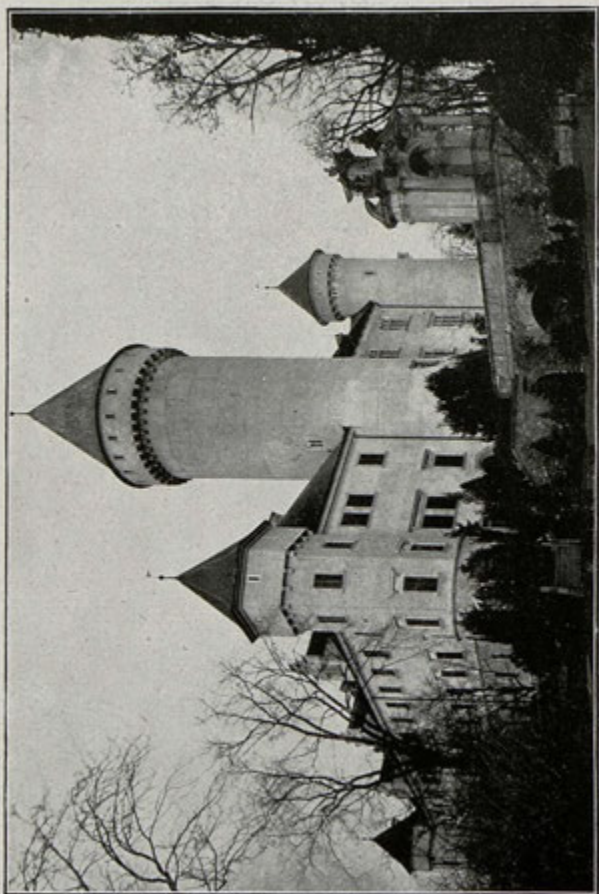
Celkový pohled na zámek od jihozápadu.

Konopiště.



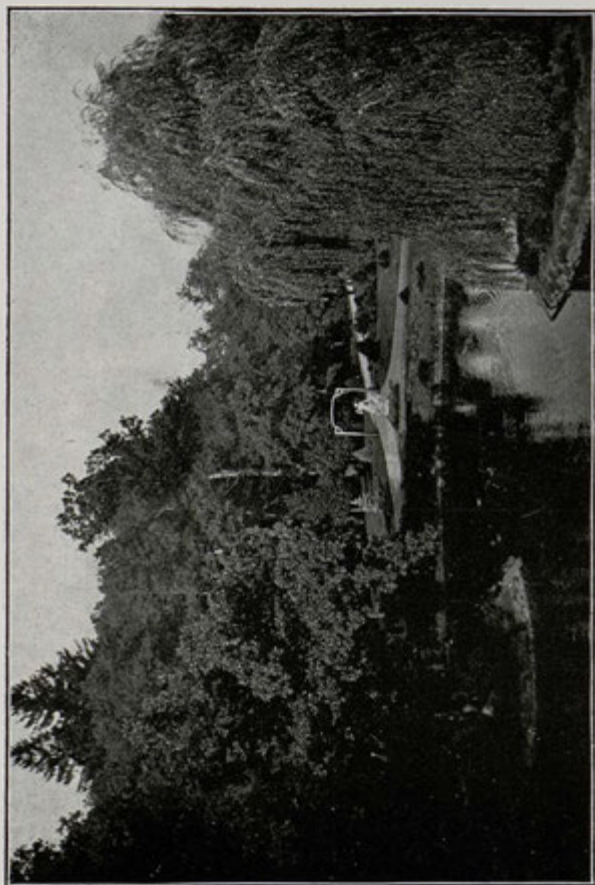
Zámek od jihu.

Konopiště.



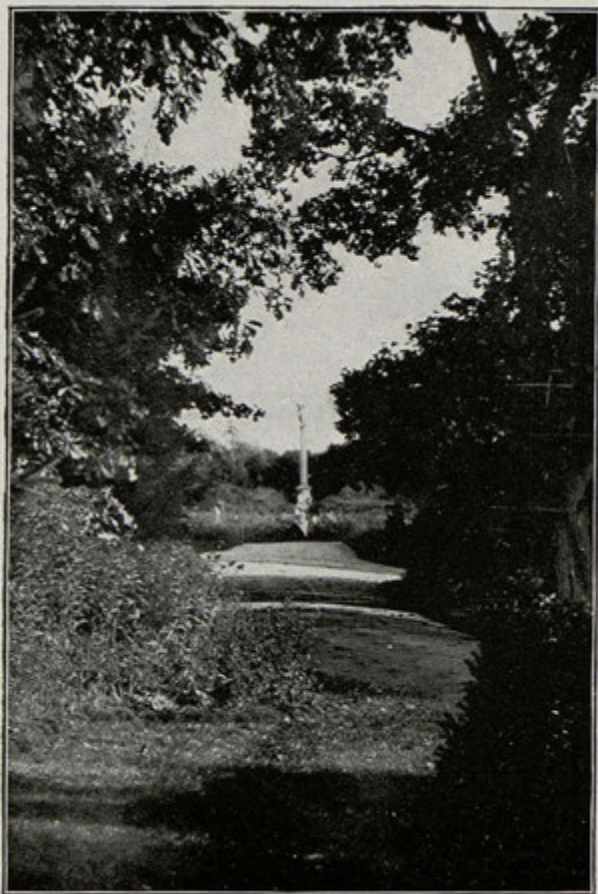
Jihovýchodní strana zámku s hlavní věží.

Konopiště.



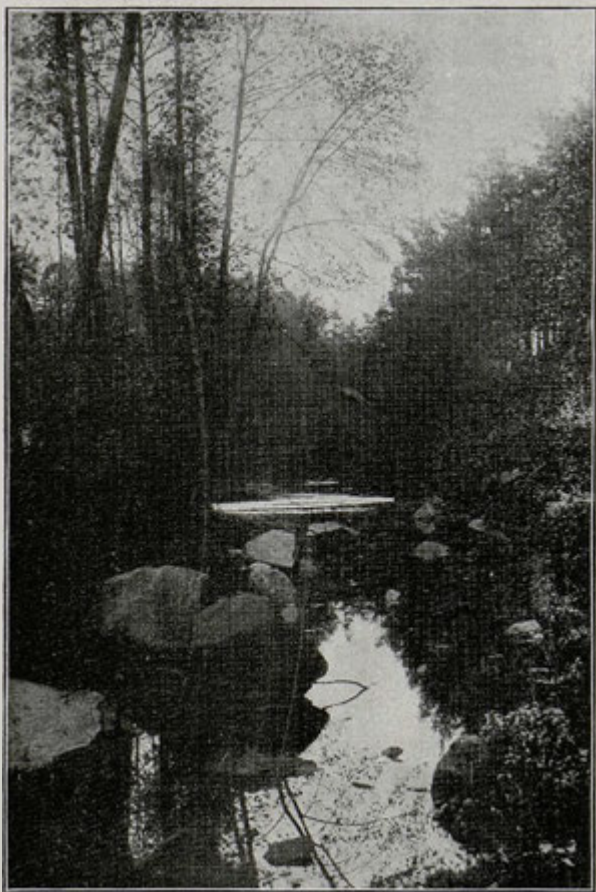
Zámecký park.

Konopiště.



Motiv z konopišského parku.

Konopiště.



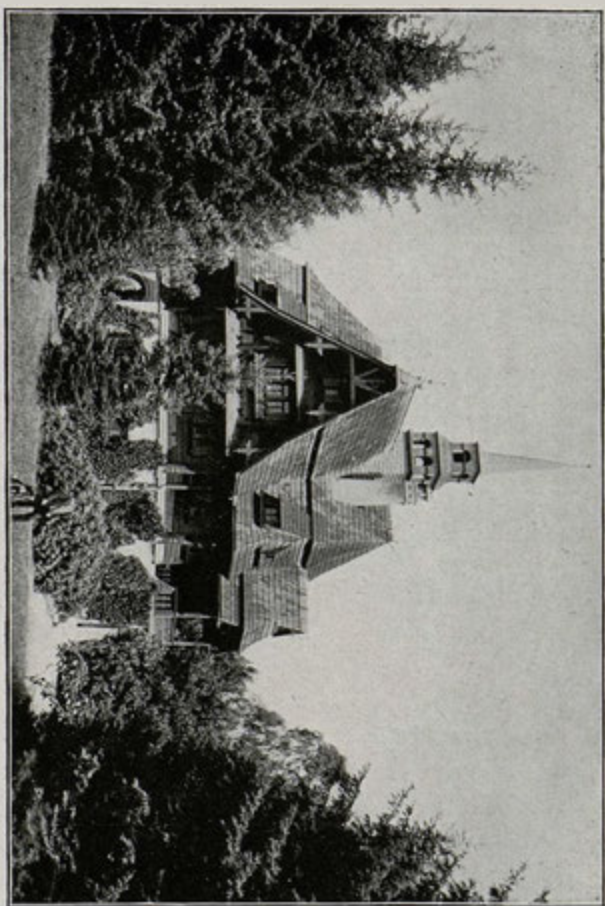
Na konopišfském potoce pod Vidlákovou Lhotou.

Konopiště.



Na konopištském potoce pod Vidlákovou Lhotou.

Konopiště.



Lovecký záměček »sv. Hubert« v Černém lese.
Pohled od jihu.