

= Sešit 3.: České Budějovice. II. =

ČESKÝM KRAJEM



SBÍRKA CESTOVNÍCH KNIH,

JEŽ VYDÁVÁ

KLUB ČESKÝCH TURISTŮ

A REDIGUJE

Dr. VILÉM KURZ.



V PRAZE. 1892.

NÁKLADEM KLUBU ČESKÝCH TURISTŮ.

TISKEM F. ŠIMÁČKA.



ČESKÉ BUDĚJOVICE.

I. MĚSTO.

S PLÁNEM A 4 OBRAZY.

SPORÁDAL

MÍSTNÍ ODBOR NÁRODNÍ JEDNOTY POŠUMAVSKÉ
V ČES. BUDĚJOVICÍCH.



V PRAZE.

TISKEM F. ŠIMÁČKA. — NÁKLADEM KLUBU ČESKÝCH TURISTŮ.

1892

České Budějovice.

Nenalezneme tak snadno města, které by s půvaby okolí spojovalo tak výhodnou polohu a podmínky svého vzrůstu. V krásném úvalu, jež vroubí na z. Blánský les, na j. pahorkatina, na v. a s. lesnaté stráně, jimiž spadá vysočina českomoravská, snoubí se dvě nejdůležitější jihočeské vody: Vltava a Malše; a právě u soutoku jich na 49° s. š. a 32° 15' v. d. rozkládá se ve výši 382·5 m metropole českého jihu.

Č. B. rozpadají se ve *čtyři čtvrti*: vnitřní město a předměstí Pražské, Vídeňské a Linecké; za předměstí jeho možno také pokládati samostatnou obec Čtyry Dvory, ležící na l. břehu Vltavském a spojenou s Č. B. emi t. zv. Dlouhým mostem. Roku 1890 napočteno v 1532 domech 28.490 obyvatel (počítajíc v to vojen. posádku 865 m.), z nich přihlásilo se k čes. obcovacímu jazyku 16.611, k něm. 11.642; ovšem přemnoho Čechův udalo obcovací jazyk něm.; konstatovalof se sčítáním soukromým, že jest Čechů aspoň o 1500 více. *Dle vyznání* jest 27.263 katolíků, 1088 židů a 123 evangelíků.

Poměry úmrtnostní jsou tu dosti příznivy; činí počet ročních úmrtí 25·8 z tisíce obyv. (v Rakousku průměrně 29·5); úmrtnost na nemoci nakažlivé jest v Č. B.-ích nejpříznivější ze všech českých měst; činí 2·37 (z tisíce); také mrtvě narozených je tu nejméně (6 1, kdežto průměr 17·4)

Č. B. jsou *sídlem* biskupským, okres. hejtmanství s úřadem stavebním, cejchovním a dvěma škol. radami, finančního ředitelství, revír. úřadu horního, krajského a měst. deleg. soudu okresního, státního zastupitelstva, živnostenského inspektora, celního úřadu, úřadu poštovního, telegrafního a telefonního; voj. brigádního a místního velitelství, velitelství pěšího pluku bar. Fröhliche čís. 91 a praporu zemské obrany č. 28, majících tu své doplň. okrasy

konečně velitelství oddělení četnického. Ze samosprávných úradů
budtež uvedeny: obchodní a průmyslová komora, c. k. komora no-
tářská a okresní zastupitelstvo.

Vyučovacích ústavů je tu počet značný; tak zejména ústav
hošpodslovecký (rektorem monsignor Rodlar); c. k. české
vyšší gymnasium (řed. Červenka) a chlapeckým semi-
nářem (řed. T. Rejsek); česká nižší reálka (řed. Mrňá-
vek); ústav pro hluchoněmé (řed. P. Sedlák); česká
hospodářská škola, pokračovací škola pro dívky
a průmyslová pro učně; obecná škola pro chlapce a dívky,
soukromá škola obecná pro dívky u sv. Josefa (řádu
školních sester), 5 opatroven pro české dívky, hudební
ústavy (majitelé kapelník p. Šaun, pí. Vojtková, pí. Ragaurová);
vedle toho řada škol a ústavů německých, z nichž budtež uvedeny
c. k. vyšší gymnasium a reálka, ústav učitelský a rolnická škola.

Různých spolků je tu celkem 66 (čes 26, utrak. 11). Z nich
budtež uvedeny: „Beseda“ (180 členů), dámský spolek „Ludmila“
(176), „Sokol“ (150), „Hlahol“ (150), Spolek vojinův a úředníků
(560), Hospodář. lesnický okres. spolek (450), Řemesl. živn. Be-
seda (280), Matice školská (170), Obchodní družstvo (60), místní
odbor „N. J. P.“ (290), Spolek katol. tovaryšů, místní odbor Českosl.
obchod. Besedy, Spolek červen kříže, Spolek na podporu chudých
gymnasistů, Stenograf spolek atd. Nejstarším spolkem je c. k. privil.
měšťanský sbor ostrostřelcův.

Z ústavů lidumilných budtež uvedeny: obecná nemocnice,
c. k. voj. nemocnice, měst. špitál pro nakažlivé nemoci, chudobinec,
chorobinec, diec. ústav pro hluchoněmé, katol. sirotčinec milosrd-
ných sester sv. Karla Borom., asyl pro hochy a děvčata, asyl pro
stařeny, okresní nemoc. pokladna.

Průmysl je tu značně vyvinut. Uvádíme zejména: c. k. to-
várna na tabák; továrny L & C Hardtmutha na tužky a zboží
hliněné; kníž. Švarcenberský cukrovar; 2 továrny na cukrovinky
a likéry (čes. firmy Příhoda & Danzer); továrna na sirky; měšťan-
ský pivovár německý; papírna; 3 továrny na rámy a zlatolišty
(čes. závod Jan Housa); továrna na hřebíky; strojírna J. Chottova;
slévárna a hamr; továrna hliněného zboží ve Čtyrech Dvořích;
továrna na impregnování pražců; městská plynárna; továrna destil.
produktů dřevěných; 4 cihelny, mezi nimi dvě kruhovky (Brzorá-
dova, Pillmannova, Franckova), Lannova píla, slévárna zvonů, dva
velké mlýny na vodě (přední jest majetkem čes. družstva, elektr.
osvětlen); Zátkova parní pekárna a výroba šumivých vod; Steg-
mannova továrna zboží kovového a zařízení vodovodů. Velká to-
várna stroj. hnojiv a lučebnin ve Čtyrech Dvořích a čes. továrna
na tužky (firmy Příhoda & Spol.) právě se staví; k postavení
čes. spolkového pivovaru zřizuje se družstvo. Dělníků napočteno
celkem 4500.

Vůbec má tu průmysl k svému rozvoji přirozené podmínky:
nalézáť tu laciných sil pracovních, rozvětvené síti železniční, hojně

vody a s dostatek uhlí. Blízké doly uhelné chovají ovšem nejvíce pouze lignit a horší uhlí hnědé, leč i to dojista nezůstane na dlouho průmyslem nezužitkováno. Bývalý Říhův důl v Kam. Újezdě má 104 ha dolů, doly Kososecké 63 ha a Dobřejické 54 ha; bývalo v nich zaměstnáno asi 100 dělníků. U Rudolfova dějí se pokusy na dobývání uhlí kamenného a anthracitu s příznivým výsledkem. Kromě toho doluje se v okolí na tuhu, živec, bílou hlínu a chamott, okr, kámen stavební a dlažební; u Rudolfova nalézají se doly stříbrné, v nichž pracuje nyní společnost Vratislavská.

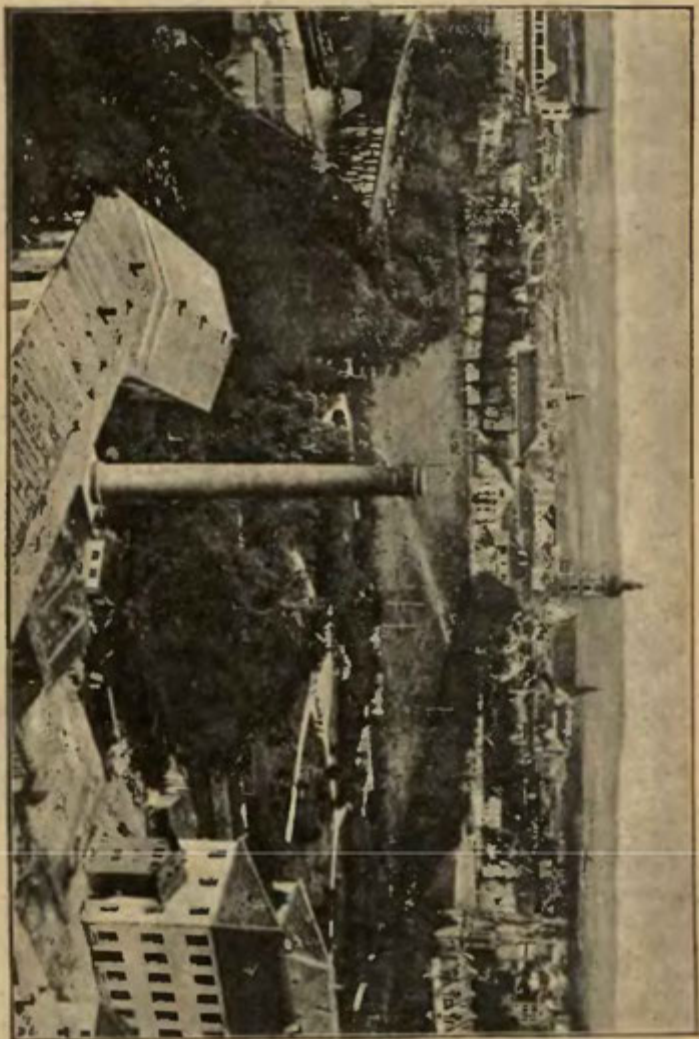
Řemesla prováděla se v dřevních dobách měrou značnou, zejména pak ona, jež potřebují hojně vody, jako koželužství, barvířství, soukenictví a mlynářství. Nyní značně poklesl jich význam. a řemeslníci obírají se hlavně úpravou a výrobou denuích potřeb.

Obchod vede se hlavně ve dříví surovém i obdělaném. Z rozsáhlých lesů, hlavně Svarcenberských a Buquoyských, plaví se dříví po Malči a Vltavě do velkých skladišť, odkud se dopravuje dále až do sev. Německa po dráze nebo po vodě; k tomu užívá se buď vorů nebo lodí, které se staví ve zdejší loděnici Lannově a unesou 600—1500 q. Tyto lodě zůstávají z části v Praze, z části naplněny dřívím polenovým i řezaným, hnědým uhlím, žulou, obilím i moukou, cukrem atd. dojíždějí až do Magdeburka, Hamburka i Berlína, kde se jich dříví upotřebuje také ku stavbě lodí větších. Veliké množství surově obdělaných koleček, trakařů a různých vozů dovozí se sem ze Šumavy, také lopat, hrabí, násad. dřeváků a j. v. V **C. B.** lech tyto výrobky upravují se a třídí k dalšímu prodeji. Mnoho nábytku dodávají do zdejších, vídeňských i zahraničních (balkánských) skladišť truhláři z Lišova, Leděnic, Borovan a j. Rámy a zlatolišty vyrábějí zde tři závody tovární a několik pozlacovačů. Bednářů je tu celkem 12. Kromě toho jsou tu četní soustružníci, sítáři, košíkáři a j.

Čilý obchod vede se obilím, jež tu skupují četní velkoobchodníci, ač sem dochází také mnoho uherské mouky, těšící se hojnému odbytů na škodu plodin domácích. Ve čtvrtek a v sobotu jsou týdenní trhy, na nichž prodávají venkované obilí, dobytek, drůbež, vejce, máslo, sýr, vlnu, len a j. Mléko dodávají překupnice. ač se také přímo prodává v některých větších hospodářstvích v městě samém.

C. B. jsou také střediskem obchodu ve zboží koloniálním i železném pro celé Pošumaví; je tu pět velkoobchodníků, majících veliké zásoby na skladě.

Zelínářství je tu velice rozšířeno a živí na sta rodin; zejména v předměstích má každý domek svou zahradu, skytající plodiny také pro zdejší a cizí trhy. Přes to dováží se velké množství ranných brambor, kvěťáku, okurek, chřestu a j. z krajín cizích; zejména jižního ovoce spotřebují se tu velké spousty, hlavně proto, že ovoce domácího je velký nedostatek; jestiž, bohužel, *ovocnictví* zejména v okolí velice zanedbáno, ač by se mu výborně mohlo



Pohled na Budějovice od jihu.

dařiti. Našly by se dojista u všech druhů ovocných vhodné odrůdy; zejména zdá se, že se jabloním ve zdejší sypké půdě dobře daří.

Hospodářství polní není v Budějovicích na stupni dokonalém, ač půda není nikterak nejhorší; spodina bývá sice buď písčita, kamenita nebo jílovita, ale z pravidla pokryta dosti mocnou vrstvou ornice. Obdělávání půdy bývá nedostatečné: půda jenom mírně se prohlubuje, takže zůstává velmi zaplevelená, i ponechává se často úhoru beze všeho obdělání. Hnojení není vydatné, vždyť mnozí hospodáři prodávají mrvu chlévskou, majíce prý nadbytek. Pilně vyvážejí se výkaly městské, zejména do okolních zahrad. Také lukám nevěnuje se všude dostatečné pozornosti, ač tu jsou dány podmínky pro soustavné zavodňování a odvodnění samotnou přírodou. — Z obilí pěstují se všechny obvyklé druhy, z luštěnin jenom hrách, z okopanin brambory, a jen po skrovnu cukrovka nebo krmná řepa; z rostlin pícních červený jetel a směska. Z rostlin průmyslových pěstuje se vedle cukrovky pouze ještě něco řepky. — Poněkud lépe hledí si dobytkařství. Koně chovají se všude po venkově, a hříbata prodávají se do Hor. Rakous. Hovězí dobytek vyváží se v velkém množství; chová se buď odrůda domácí nebo kříženci Pincgavští a Bernští. „Budějovické plavky“ jsou výbornými dojnicemi, ale dosud málo oceněny. Ovce chovají se pouze na velkostatech; za to vepřový dobytek krmí se všude, aspoň pro domácí potřebu (ovšem vyjma město). Velice rozšířeno jest včelařství, také v městě samém.

Hospodářství velkostatkářů a pokročilých hospodářů činí ovšem z uvedeného příznivé výjimky, a lze celkem pozorovati pozvolný obrat k lepším, oč nemalou zásluhu mají hospodářské spolky a školy se svým vzorným hospodářstvím.

Dějiny.

Přemnozí badatelé, svedeni byvše mlhavými přeludy nekritické historie, hledali zde Marobudum, jehož ovšem tak jako Markomannů v Čechách nikdy nebylo, nýbrž zůstalo toto místo, ač přirozeným jsouc střediskem rozsáhlé, úrodné roviny, stejně vzdálené od hranic Bavorských, Rakouských i Moravských, po dlouhou dobu neobydleno. Slovanský kmen Důdlebů, jenž od nepaměti sídlil v těchto krajinách, vyhýbal se patrně řekám, jež při náhlých povodních nemohly býti příznivy rolnickému obyvatelstvu, i nechával místo při stoku jich lesu a zakládal své osady opodál, kam dravé vlny z jara nedosáhly. Důkazem toho jest, že při stoku Vltavy a Malče, právě v obvodu Č. B-ic, není stopy po osadách staroslovanských, ani památkách předhistorických, kteréž nalézáme právě za okruhem nyní nejhustěji zalidněným (Plavo s pohřebištěm, Hrdějice, Hosín, mohly u Jelma a t. d.).

Teprve v XIII. věku za panování Václava I., kdy král i vrchnosti světské a duchovní snažili se zalidniti, zpeněžiti a vůbec výnosnými učiniti rozlehlé posud ladem ležící nebo lesy zarostlé

pozemky, založena tuto osada, s jejíž jménem *Budoywiz* shledáváme se poprvé v listině z r. 1251. Byla v držení pana Čéče z rodu Vítkoviců, který se zval z Budějovic a jež (ne-li snad některého z jeho předků jménem Budivoj) slušno pokládati za zakladatele. Nebylo to město, ale ves, založená právem zákupným, jejíž obyvatelstvo živilo se rolnictvím; osada ta podnes v hlavních rysech uchovala se v nynějším t. zv. Starém městě, které jest nyní ulicí na Pražském předměstí a posud nezměnilo původního svého rázu, trvající i se skrovným kostelem v charakteristické podobě.

Netrvalo to však dlouho, a král Přemysl II., zv. od Němců Otakarem, bystrým zrakem postřehl výhodné polohy, získal statek Budějovický od Čéče, a umínil si založiti zde pevné město, jež by bylo oporou moci královské proti vzrůstajícímu se pychu Vítkoviců. Stalo se to zajisté na sklonku l. 1264, neboť již na počátku r. 1265 vyměřoval místo k založení nového města Žvikovský purkrabí Hisza, který dne 10. března t. r. vykázal jménem královským místo pro klášter dominikánský.

K novému městu zvolen jest prostor právě při stoku Vltavy s Malčí po pravém jich břehu tak důmyslně, aby požívalo všech výhod, jichž mu stékající řeky mohly poskytovat a bylo spolu chráněno škod, které by způsobiti mohly povodně. Jeho dispoici možno nazvati vzornou. Uprostřed vytyčeno rozsáhlé náměstí s frontami ku stranám světovým obrácenými, z něhož vedeny v každém rohu dvě ulice k sobě kolmé, které přetaty jsou v přiměřené vzdálenosti příčnými ulicemi, rovnoběžnými se stranami náměstí. Kromě toho založena ještě v severní frontě, poněvadž v tu stranu městiště bylo širší, jedna ulice příčná, a tam, kde bylo třeba snazšího přístupu k hradbám, založena kolem úzká ulička hradební. Kostelu farnímu i klášteru vykázána místa nejvhodnější. Též o pevnost postaráno náležitě. Kde řeky nedopouštěly přístupu k hradbám, vystavěna pevná zeď s baštami; dále ohrazeno město mocnou hradbou, čtyřhrannými věžemi hájenou, před ní vykopán hluboký příkop, do kterého svedeno celé ráme řeky Malče, jež prospívalo tak nejen účelům fortifikačním ale i živností městským, ženouc na př. mlýny, od čeho podnes „mlýnskou stokou“ sluje. Před touto stokou byla ještě jedna nižší hradba parkánová a před ní opět příkop vnější, kterým protékal potok Dobrovodský. Tak bylo nové město Otakarovo pevností na ty doby nadohytnou.

Však toho bylo také třeba: město sotva vystavěné přepadl na jaře r. 1279 noční dobou Záviš z Falkenšteina, byl však odražen.

Do **B-ic** (jméno přijato od starší osady, která zůstavši vně hradeb Starým městem nazývána) uvedeno jako do jiných měst královských obyvatelstvo cizí, většinou německé, ať mohli se tu usaditi také domácí, pokud ovšem měli k tomu hmotné prostředky; tito zvolili si místo poblíž kláštera v ulici, která zove se posud „Českou“. Přistěhoválemu obyvatelstvu dány obyčejné výsady městské a rozprodána mu také půda bývalého panství Čéčova,

k němuž král připojil ještě některé vesnice od kláštera Vyšebrodského vyměněné. Okolní půda rozdělena v lány, na nich přistěhovalci založili si po něm způsobu dvorce, z nichž se některé posud udržely, jiné utonuly v předměstích a opět jiné během času rozparcelovány a prodány byly osadníkům něm., takže povstal okolo města německý pás.

Noví obyvatelé záhy těžili z výhod a privilegií králem udělených. Výrobkům průmyslovým zabezpečovala okolní krajina, kde daleko široko města nebylo, hojného odbytu, staré obchodní dráhy z obojích Rakous změnily záhy směr, spojily se v **Č. B-icu**, jež staly se tak předním tržištěm jihočeským.

Záhy sice padl Otakar v boji proti těm, jež na úkor domácích tak hýčkal, ale **Č. B.** dále vzkvétaly. Král **Václav II.** zové je výslovně městem královským. Týž potvrdil r. 1296 Mikulášovi Klaricovi rychtářství, propůjčené dědičně jeho otci, jenž byl král. mincmistrem. Vedle kláštera budován současně farní chrám sv. Mikuláše, jehož stavba chýlila se ku konci r. 1297. Opevnění města bylo na počátku XIV. stol. asi z hruba dokonáno; neboť když r. 1304 král Albrecht do Čech vpádl, položil se v září před **Č. B-ami**, kde se s ním spojili syn jeho Rudolf a král Uherský, ale nepodnikl útoku na město. Brzy potom r. 1318 měly **Č. B.** příležitost osvědčiti svou věrnost králi proti obléhajícímu je Petrovi z Rožmberka. Byloť pevné město Vítkovicům trnem v oku, ale marně snažili se Rožmberkové překaziti rozkvět města, tak výtečně položeného.

Práva městu udělená shrnuta písemně v jeden celek teprve v privilegii Karla IV. ze 4. května r. 1351 a bezpochyby také rozhojněna. V privilegii tom ustanoveno, že měšťané Budějovičtí nejsou povinni státi k jinému soudu než ke svému městskému, uděleno jim právo míle, kupci z Cáhlova do Čech přicházející vázání zastaviti se v **Č. B-ích** a prodávati tu po tři dny zboží své, měšťané osvobozeni od placení mýt. v městech okolních, konečně dáno městu právo ke konání trhu o letnicích. Týž král, který tu častěji dlel a o věcech důležitých se radil, propůjčil r. 1372 měšťanům Budějovickým právo, aby směli statkem svým svobodně nakládati, čímž obmezeno královské právo k odúmrtem. Také **Václav IV.** byl **Č. B-ům** nakloněn, ale i město stálo v nejtěžších dobách věrně při králi. Roku 1381 daroval **Č. B-cům** popravu, pečoval o opevnění města, jemuž r. 1390 povolil vybírání ungeltu ze zboží kupeckého, jehož výnos určil na opravu hradeb. Měšťané sbírkou peněz přispěli králi v nouzi, začož **Č. B.** osvobozeny na 5 let ode všech dávek.

Za bouří husitských zůstaly **Č. B.** věruy víře katolické i králi, a Žižka se na ně neodvážil; za to hejtmané vojska královského činili odtud časté výpady. Více než 600 kněží a muichů nalezlo tehdy útočiště v městě, které r. 1421 císař Zikmund dal v zástavu Albrechtovi Rakouskému. Také v době bezkráloví zůstaly **Č. B.** věruy věci katolické a přistoupily k strakonické jednotě. R. 1452 položil se s vojskem mezi **Č. B-emi** a Hlubokou Jiří Po-

děbradský, aby stranu odbojnou, a zejména Oldřicha z Rozmberka, který se do **C. B.** utekl, přinutil k uznání. Slabá vláda Ladislava Pohrobka zdála se však býti příznivou úkladům Rozmberským. Již dal se král pohnouti k tomu, že r. 1453 vydal město Jindřichovi III. z R., ale tomu vydatně opřeli se měšťané, mezi nimi zvláště strana česká, v již čele stál Ondřej Puklice, dovedla zachovati městu nezávislost a nalézala mocné podpory v gubernatoru a později králi Jiříku, jemuž proto i při svém katol. přesvědčení zůstávala věrnou i tenkrát, když od papeže kletbou byl stíhán. Naproti tomu něm. strana způsobila r. 1467 v městě bouři, v níž statečný primátor Puklice byl surově ubit, a domohli se takto vlády přistoupila proti králi k jednotě Zelenohorské.

Za panování Jagailovců vzkvétaly **C. B.** jako všecka města česká, a marny byly podniky Rožmberků, kteří městu zakládáním pivovárů v okolí a jinak chtěli škoditi. Ferdinand I. byl městu velice nakloněn, potvrdil jeho privilegia, svolával sem sněmy a pečoval o to, aby nauka Lutherova nezapustila zde kořenů.

Již tehdy dovalo se sev.-vých. od města pilně na stříbro, a za Matyáše II. zřízena v městě mincovna. Dne 30. ledna 1611 zmocnily se města roty Pasovských zradou, při čemž byl v bývalé Pražské bráně městský písař Šimon Plachý, otec známého jezuity Jiřího Plachého (obránce staršího města Pražského proti Švédům), zabít. R. 1614 kouán v **C. B.** sněm stavů, při které příležitosti založila zde císařovna klášter kapucínský.

V stavovském odboji zůstalo město Matyášů a nástupci jeho Ferdinandovi II. věrným, a marně obléhal je Thurn, ježž Buquoy konečně zapudil. Ve válce 30leté zůstaly **C. B.** rovněž v moci císařské. R. 1641 spustošil **C. B.** hrozný požár: od té doby požívalo město klidu, a obyvatelstvo těšilo se blahobytu i zámožnosti až do časů Marie Terezie, kdy ve válkách o dědictví rakouské a válce sedmileté **C. B.** nemajíce dostatečné posádky, několikrát od nepřátel byly obsazeny. R. 1751 staly se **C. B.** městem krajským a za Josefa II. zřízeno zde r. 1785 biskupství. — Války francouzské dotkly se města přímo tím, že r. 1805 obsazeno jest od nepřátel, nepřímo pak vyžádaly od obyvatelstva velkých obětí na penězích.

V našem století dopomohla výhodná poloha **C. B.** k netušenému rozkvětu: nalezlo zde přírodní bohatství českého jihu svého soustředění a zužitkování. Plavba po Vltavě, koňská dráha do Rakous (1828) a konečně pak železnice cis. Františka Josefa a dráha Alžbětina povznesly obchod jeho, a založení několika velkých továren dalo průmyslu dříve jen řemeslnému nový ráz. To vše mělo za následek zdvojnásobení obyvatelstva a vzrůst města. K vnitřnímu městu přidružila se tři rozsáhlá předměstí, takže **C. B.** nyní k největším a nejpeknějším městům v Čechách počítati dlužno. —

Ve příčině národní zachovaly **C. B.** po celých 600 let svůj původní ráz, zůstalyť městem, v němž poměry národnostní všelijak se přemítaly, ale obecně na prospěch něm obyvatelstva, ač ani v dobách nejhorších nepozbyli zde Čechové práva domovského. Němectvo zdejší, berouc jen skrovnou posilu z okolních 14 obcí

německých, nedovedlo se nikdy ubrániti českému přílivu. Již v druhé polovici XV. stol. dovedla si národuost česká získati takové platnosti, že na místě něm. rodin nastupovali v úřadech zámožní Čechové a že český jazyk nabyl i vrchu nad němčinou. *) Jak správa česká šla tehdy **C. B. ům** k duhu, toho neklamným důkazem byl král. majestát, jež vymohl r. 1457 na králi Ondřeji Puklice, a kterým městu tomu na „věčné časy“ samostatnost jeho jako města královského byla pojištěna. Bohužel, neměla tehdy česká správa dlouhého trvání. Puklice jest zavražděn, duch český ochaboval zejména po katastrofě bělohorské, a když nepřející nám Čechům soustavy vládní v posledním století všude jen němectví hověly na naši újmu, tu ovšem již jako v Praze, v Plzni a v jiných městech českých, tak i v **C. B. -ich** všechno sebevědomí národní vzalo žalostný úpadek. Tak zůstávalo tu doslovně v platnosti, co Erben vypravuje o zdejších poměrech národních v době předhusitské, „že obyvatelstvo české toliko v obci bylo, že v ní však žádného působení nemělo, *poněvadž bohatě německé rodiny, majíce mezi sebou všechnu vládu města vespolek rozdělenou a vždy jen ku svému prospěchu a k upevnění moci své pracující, hleděly je vždy dole pod sebou udržeti, aniž jim kde vyniknouti a k čemu přijíti dopustily.*“ — Ale přese všechnu nepřízeň lidskou zůstal náš český kmen zdrav a ve svém jádru nedotknut. Toho povšimlo si oněch 200 vlastenců, kteří r. 1848 za předsednictví měšťana **C. B. ěho** Hynka Zátky založili „Slovanskou lípu“. Tento český spolek sice zašel v době absolutismu Bachova, ale po r. 1860 šel i u nás český lid k svému probuzení, jež zahájeno 1. listopadu 1862 založením „Zábavného spolku Beseda“. Tímto dnem počíná nová doba rozvoje české národnosti v **C. B. -ich**. Již koncem r. 1880 napočítla něm. obecní správa mezi 23.845 obyvateli 11.812 Čechův a 11.629 Němců. R. 1890 napočteno jest dokonce Čechů o 4800 hlav více nežli Němců. A péči Čechů Budějovických za řízení některých nezdolných vůdců kráčí věc česká bohdá brzké příznivé budoucnosti vstříc.

Z vyniknuvších rodáků Budějovických buďtež jmenováni: Dominik Budějovický (r. 1392), tajemník a písař Jana z Pomuku, arcib. vikáře v Praze. — Ondřej Puklice ze Vstuh, český primátor Budějovický (* počát. XV. stol., ubit r. 1466). Theobald Teger (XV. stol.) dle podání prvý knihkupec. — Václav Tabride Budweis, astronom a profesor university lipské ku konci XV. stol. — Hoelzel z Bernsteinu, hromista a vynikající nerostopisec. — Ondřej Morgenstern, sochař, jehož křídlový obraz nachází se ve chrámu augustiánů ve Vídni. — Simon Proxen ze Sudetu, profesor university Pražské. — Jiří Plachý, jezuita (* 1606, † 1664). — Josef Wunderlich (* 1728, † 1793), vynálezce t. zv. Budějovického

*) V knize zápisu, chované v měst. archivu, nalézá se od r. 1439 až do r. 1517 celkem 465 zápisů latinských, 164 českých a jen 22 německých.

stroje k setí. — Lukáš Bernard Schneider († 1780) zanechal rukopisnou kroniku Č B-ic. — Frant. Prokesch (* 1791), malíř, od něhož jsou oltářní obrazy v kostelích Budějovických. — Vojtěch Jirovec (* 1763, † 1852), dvor. kapelník a slavný hudeb. skladatel. — Maximilian Milauer (* 1784, † 1840), professor university Pražské, místní historik. — Dr. Matiaš Kalina z Jaetenšteina (* 1772, † 1848), archaeolog. — Svob. pán z Rathu (* 1772, † 1850), c. k. pol. maršálek. — Vojt. rytíř Lanna (* 1805, † 1866), velkopřemyslník, c. k. loďmistr. — Dr. Frant. Schuselka (* 1811, † 1886), publicista a politik. — Josef Škerl, šlechtic ze Schmidtheimu (* 1814, † 1885), c. k. námoř. plukovník, věnoval bohaté sbírky zdejšímu museu.

Pobyt v městě.

Hotely: *Hotel „U slunce“*, na již. straně náměstí (levné pokoje, turist. noclehy, omnibus ke každému vlaku, povozy), *„Beseda“* v Šadové třídě (pokoje pro cestující, turist. noclehy), *hôtel „U města Budějovic“* a *hôtel „U císaře rakouského“* naproti nádraží *Hotely „U zvonu“* a *„U tří koboutů“* (na vých. straně náměstí) jsou navštěvovány výhradně něm. hosty.

Noclehy turistické jsou upraveny v „Besedě“ a v bôtelu „U slunce“; **pro studující** o prázdninách v internatu *České školy hospodářské* na Vídeň. silnici.

Restaurace v bôtelech výše uvedených, zejména v „Besedě“ (dobrá i levná jídla a nápoje), pak v hostinci *„U koníčků“* v nádražní ulici (třeboň. pivo). Menší hostince české: *Plzeňská pivnice* v Rosenauerové ulici, *„U zlaté hvězdy“* na Říšské třídě, *„U modré hvězdy“* na Lineckém předm., restaurace *u cukrovaru* na Novobradské silnici a mnoho jiných.

Vinárny: *Novákova* (česká) v České ulici; *Ferusova* (na náměstí vedlé bôtelu „U slunce“), *„U věže“* (naproti děkan. chrámu v Šterneckové ul.), *Amonova* (v Rosenauerové ul. naproti továrně na tabák, přírod. víno rakouské).

Kavárny: *„U černé růže“* v Piaristické ul., *Erhartova* v ulici Šterneckové.

Lázně: *Hrbkovy* parní, sprchové a vanové (na mlýnské stoce, naproti sirotčinci; cena 20 až 50 kr. bez mýdla);

vanové v hostinci „U lázní“ (pouze v létě). Městská plovárna říční na Krumlovské aleji; soukromá plovárna pod jezem.

Lékaři: Dr. *Jul. Cervený* (na s. straně náměstí), Dr. *Nebuška* (Piaristická ul.), Dr. *Jos. Wieser* (Krajinská třída).

Lékárna „*U bílého anděla*“ J. Waleského na j. straně náměstí.

Peněžní ústavy: *Záložna* v Divadelní ul.; *okresní hospod. záložna* v Krajinské tř. (u Dra. Zátky); *Česká zastavárna* v pražské bráně; *okres. nemoc. pokladna* v Hradební ul. z Krajinské tř.; *filiálka rak. uher. banky* na sádech vedlé Egrtovy vily; *filiálka eskomptní banky* v Šternecové ul.; *směnárna A. J. Effmerta* v Kanovnické ul., a *M. Mallnera* (roh náměstí a Piaristické ul.). Mimo to „*Sparkasse*“ a *zastavárna „Biene“*.

Knihkupectví *Arn. Pešla* na j. straně náměstí.

Fotografie: fot. *Pech* na sádech; fot. *Příbramský* v Hradební ul. za Čes. za tavárnou. Mimo to v knihkupectví *Pešlově*.

Cestovní a modní potřeby: obchoť „*Ludmily*“ v Divadelní ulici (velký výběr při levných cenách; majetek čes. dámského spolku); *Reidl* na v. straně náměstí, *Šimek* na j. straně náměstí, *Formánek* naproti farnímu kostelu.

Divadlo: *Městské divadlo* v Divadelní ul. (obyčejně hraje čes. společnost po masopustě); občas divadelní představení v sále Besedním.

Hudba: Občas hraje *kapela Spolku vojínův a úředníků*; v létě koncertuje vojen. hudba každou středu od 5 do 7 hodin střídavě v parku nebo na Krumlovské aleji.

Veškeré dotazy ochotně se zodpovídají v Besedě.

Dopravné prostředky.

Dráhy: V Č. B-ich ústí státní dráhy, a sice trať Č. B.-Plzeň-Cheb, Č. B.-Protivín-Písek-Zdice, Č. B.-Veselí-Praha a Veselí-Jindř. Hradec-Jihlava, Č. B.-Cmunt-Vídeň, Č. B.-Linec a Č. B.-Krumlov-Želnavá.

Povozy ve městě a bližším okolí:

jednokoň. dvoukoň.

Za první půl hodiny	40 kr.	60 kr.
za další půl hodiny	25 "	40 "
od nádraží do města, na Vídeň. předm. nebo opačně	40 "	60 "
od nádraží na předm. Linecké nebo Pražské nebo op.	60 "	80 "

Na delší jízdy (polo- nebo celodenní) nejlépe dohodnouti se zvláště; platívá se za půl dne 3 zl. resp. 5 zl., za celý den 5 zl. resp. 7 zl. Zpropitné se neplatí; mýta platí cestující.

Objednati lze povozy buď na náměstí, neb u majitelů (v hôtelu „U slunce“, ve vinárně Ferusově, J. Prázdného v Široké ulici).

Dopravu obstarávají speditouři *Bayer* (v Hroznové ul.) a *Jan Kadlec* (j. strana náměstí). *Posluhové* mají své stanoviště na vých. straně náměstí.

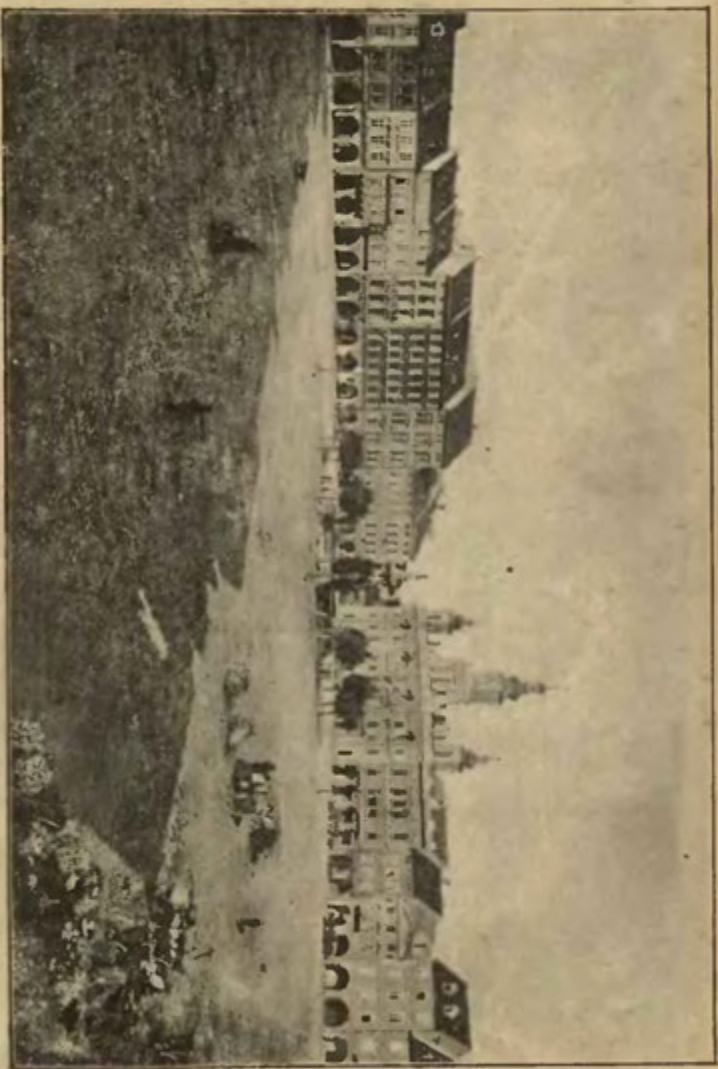
Pošta a telegrafní úřad nalézají se v jv. rohu náměstí, *filialka poštovní* poblíže nádraží. V městě jest zavedena *sít telefonní*.

Vnitřní město Budějovické poskytuje vzácný příspěvek k dějinám zakládání měst českých, ano není druhého města, kde by pravidla tu rozhodovavší byla od počátku až na naše doby tak přesně zachovávána. Kolem krásného čtvercového náměstí rozkládá se město na soutoku Malše a Vltavy. Strany náměstí jsou prodlouženy ve hlavní nlice, a kolmo nebo rovnoběžně k nim dělí ostatní ulice celé město v pravidelné bloky. Loubí kolem náměstí a v hlavních ulicích dosud zachované a starožitná stavba většiny domů dodávají městu zvláštního rázu. Na náměstí mají téměř všechny domy po třech oknech, a střechy zakryty jsou štíty, někdy dosti ozdobnými. Uvnitř jsou domy velmi stísněné, dvorky malé, a následkem společných zdí v loubí i v domech samých jest každá nová stavba ba i větší oprava s velikými potížemi spojena, což jest hlavní příčinou, že se v starém městě téměř ničeho nestaví. V mnohých domech zachovaly se až na naši dobu vzácné starožitnosti, kování, mříže, kamenné veřeje, dřevěné stropy atd. Mnoho těchto věcí uloženo jest v městském muzeu.

Nejcennější památkou toho druhu jest krásný, kasetovaný a bohatě profilovaný (dříve též polychromovaný) dřevěný strop v salonu pana Josefa Haase (Krajinská třída č. 149), vzácná to a vzorně uchovaná umělecká práce staročeská, jakých málo kde lze uzříti.

Pražské, Vídeňské a Linecké předměstí zaujímají mnohem větší prostor než staré město, v nich soustřeďuje se také veškerý dosti čilý stavební ruch. U všech domů jsou zde rozsáhlé zahrady. Továrna na doutníky a veliká r. 1890—91 vystavěná kasárna jakož i blízkost nádraží blavně k tomu přispěly, že na Vídeňském předměstí nejvíce se staví. Stavba úhledných kasáren, zřízení náměstí Františka Josefa a ulice Radeckého vytvořily nejpěknější částky města. — Po bývalém opevnění zbyly ze 17 věží toliko 3 (u České, Biskupské a Kněžské ulice) a nepatrné části bradeb. Příkopy se zasypaly a na jich místě zřízen městský park, který vnitřní město do polou objímá. Tři brány, jimiž se po zvedacích mostech do města přijíždělo, byly rovněž zbořeny. Mezi parkem a městem teče mlýnská stoka. Postupným stěsnáním tekoucích vod vzrostla Budějovicům veliká kalamita častých povodní, a staly se vůbec vodní poměry pro město i pro okolí velice nepříznivými. Stavbou četných jezů, mostů a železničních brází byla voda Vltavy i Malše ve svém beztoho velmi nepravdělném a nepříznivém toku zadržována i zdýmána a mimo ni škodí nejvíce potok Dobrovodský a Rudolfovský, kteréž oba ústí do městských stok, jež však spousty vod jimi přivedené pojmouti nemohou. Tak se stalo, že 3. září 1888 a 3. září 1890 největší část města a celé okolí byly zatopeny, čímž způsobeny ohromné škody. Zřizuje se právě vodní družstvo, které má v této věci učiniti žádoucí nápravu.

Čtverečné náměstí (strana dl. 133 m, plocha = 177 arů) jest nejkrásnějším v Čechách; vysoké domy mají posud kolkolem starodávná loubí a některá jich přízemí pocházejí až ze středověku. Uprostřed stojí obrovská barokní kašna, zřízená r. 1727., ozdobená čtyřmi Atlanty nesoucími lasturu, na které stojí socha Samsonova od jesuity Bagnutha. Pověst vypravuje, že stála jen o grošík méně nežli rozsáhlá radnice, ozdobená třemi věžemi a zbudovaná



Náměstí, západní strana.

v l. 1727—1730 v pozdním slohu renaissancním. Pod římsami v průčelí umístěny jsou znaky městské a zemí České koruny; mezi věžemi stojí několik soch allegorických, také bohyně spravedlnosti. V širokém poli střední věže jsou dvě sgrafita, představující bojovníky. Nyní je tu umístěn c. k. krajský soud; v porotní síni na klenbě spatřuje se zdařilá malba rozsudku Šalamounova, jež vyniká perspektivou i tím, že hravě použito při ní plastiky.

Obecní úřady s pěknou zasedací síní a *městský archiv* umístěny jsou v sousedním domě „u tří korun“, stavbě to moderní (z r. 1877).

V II. patře nalézá se **městské museum**, jež spojeno jest se *školou kreslírskou* a chová pozoruhodné předměty.

R. 1876 sešlo se k svolání přátel musej. hojně předmětů, jež s památkami chovanými v měst. archivu byly základem; rok po té zřízen Spolek musejní, jemuž r. 1886 poskytl zem. sněm podpory 8000 zl. s podmínkou, „aby šetřeno bylo rovnoprávnosti jazykové“. Tomu však vyhověno teprve r. 1889, od které doby vyplácí země stálou podporu roční. — Ze sbírek zasluhuje povšimnutí: *Schodiště*: krásná mříž ze XVI. stol., dva podstavce od Hardtmutha, různé nákresy uměl. předmětů. *Předstň*: větší práce ze železa, sbírka kování ze XVI.—XVII. st; různé modelly z továrny Stegmannovy: dvěře gotické.

I. sál věnován především zboží z hlíny, porcelánu a skla; následují různé výšivky, práce knihvazačské atd. V 7. skříni: staré české sklo; v 8. skříni: předměty ze skláren Hafrachových; v 17. skříni: 2 hedváb. tašky, ve kterých byly přineseny cis. Leopoldu a Karlu VI. korunovační dary občanstva buděj. Různé modelly sochař. prací (Amor a Kristus na kříži od Myslbeka). *II. sál* určen pro předměty kovové: Ve 24. skříni jízdecké náčiní krále Matyáše, jež spolu s prsteny, růžencem, amuletem a j. dal Budějovickým r. 1614 v zástavu za půjčku 30.000 kop č. grošů; v 27. skříni čestné ceny měšť. sborní ostrostřel. *III. sál* věnován výrobkům ze dřeva (nářadí, řezbám a p.). Oltářní obraz sv. Anny, bohatě vyřezávaný a polychromovaný z XV. stol; vypouklá řezba (návštěva 3 paní u šestinedělky) z XV. stol.; truhla z kláštera zlatokorunského. *IV. sál* chová sbírky přírodopisné, krásnou sbírku nerostův a hornin. *V. sál* určena sbírkám kulturně historickým: bohatá sbírka numismatická (3000 kusů), medailly a peněz papírových; Stulíkovy bronz. vykopaniny z Plava; obraz Prokopa Holého, dvě madonny (staročeské školy, jedna z Nedabyle) na dřevě z XV. stol.; madonna Budějovická z r. 1677; mučidla, meče popravní a zejména staré listiny: Václav II. — 25. VIII. 1296 — potvrzuje Klaricovi úřad dědič. soudce; smír — 2. V. 1348 — mezi Klaricem a jeho bratrem Heinzmannem o děd. soudcovství;

Karel IV. — 4. III. 1351 — uděluje Č. Budějovicům zvl. práva; Zikmund I. — 7. VI. 1422 — a Jiří Poděbradský — 16. V. 1459 — potvrzují výsady; papež Pavel II. — 13. IV. 1467 — vyzývá Č. B., aby odřekli se kacířského Jiříka a přidaly se k jednotě panské; česká smlouva — 10. XII. 1463 — mezi Č. B. a rodinou Klaričů; Vác. Vlček z Čenavy na Helfenburce táže se — 4. VI. 1478 — česky Pešíka z Bělé, kr. hejtmana v Č. B. a Bich, chce-li zachovávatí příměří, mezi králi smluvené; Vladislav II. potvrzuje — 4. XII. 1498 a 16. III. 1503 rozhojňuje (česky) výsady Buděj. — česká listina Petra Voka z Rožemberka ze 1. VIII. 1610; zlomky z Alexandreidy. V VI. síni zbraně a v VII. sbírka ethnografická (také dar Holubův, pak náhrobek písaře Simona Plachého.

Museum jest otevřeno o svátečních dnech od 9^{1/2} do 11^{1/2} hod. dopol.; pro studující ve středu a v sobotu od 2—4 hod. Cizinci dostanou kdykoli vstupenky za 30 kr. u purkm. úřadu

Přátele starožitností upozorňujeme na krásné sbírky pí. E. Dlouhého, choti advokáta (hlavně jihoč. výšivky), mons. R. Rödlera, ředitele theol. semináře (autografy a j.), MDra Červeného a Des. Vostřého, obchodníka (numismatická sbírka).

Na rohu v ulici Biskupské umístěna jest *hasičská stanice*, naproti ní *úřad poštovní a telegrafní, c. k. hejtmanství s úřadem stavebním*, vedle ní nalézá se *biskupská residence*. Budova sama jest nevkusná a jednoduchá; byla r. 1763 postavena pro piarist. gymnasium, r. 1784 odevzdána prvému biskupovi a upravena z části pro kanceláře konsistoriální.

Již r. 1630 rozkázal císař Ferdinand II., aby v Č. B. bylo zřízeno biskupství, ale pro válečné rozbroje k tomu nedošlo. Teprve r. 1783 jmenoval císař Josef II. Olom. kanovníka Jana Prokopa hrab. Schafgottsche prvním biskupem Č. B. ským a když jemu praž. arcibiskup přidělil část diecese a roční obnos, potvrdil jej papež Pius VI. r. 1785. Po Schafgottschovi (1783—1813) byli posloupně biskupy Arn. Konst. Růžička (1813—45), Josef Ondř. Lindauer (1845—50), Jan Valer. Jirsík (1851—83), Fr. hrabě Schoenborn (1882—85), nyní Dr. Mart. Jos. Říha. Kapitul. kathedrální čítá inful. probošta a děkana, kustoda a 4 kanovníky. — Na důstojný chrám kathedrální konají se sbírky, jež vynesly dosud 70.000 zl.

Naproti biskup. paláci nalézá se v najatých místnostech Čes. *pokračovací škola dívčí*, k níž dal podnět dám. spolek „Ludmila“, vydržující dosud školu tu z dobrovolných příspěvků.

Ulicí Piaristickou přijdeme ku klášternímu chrámu *Obětování P. Marie*, jenž spolu s městem od Přemysla II.

byl založen při klášteře dominikánském. vedle záp. hradby na břehu Vltavském a kromě některých znešvařujících proměn v původní podobě se zachoval.

Kostel představuje gotickou basiliku o třech lodích bez lodi příčné a věže, s kůrem konstruovaným ze tří stran osmistěnnu; střední loď opravena byla slohem renesančním. Kostel jest 57 m dlouhý, ozdoby jeho jsou provedeny ze žuly. Na hlavním oltáři nalézá se ve stříbrném tabernakulu obraz Matky boží, jež r. 1410 přinesl z Benny v Itálii jakýs Budějovický měšťan. Také na jiných oltářích (sv. Sfatsného a Zbožného) jsou dosti dobré obrazy domácích mistrů, zejména Prokeše. Na 4. pilíři pravé strany lodi podélné nalézá se obraz P. Marie, dle typu madony Vyšebrodské. bohužel rukou neumělou valně porušený. Na 1. pilíři levém zazděno u značné výši symbolické znamení, představující děcko se lvem a říšským jablkem. Někteří letopiscové odvozují z té sochy, že chrám byl založen Přemyslem II. na památku, že jeho chof Kunhuta porodila na tomto místě děcko, nástupce trůnu; dle jiných obdržel prý hrdinný král na tomto místě prvou zvěst o oné ra dostné události. Stěny chrámové bývaly ozdobeny freskami nyní zabílenými. Dostí zajímavý jsou skulptury na konsolách v kůru a v sev lodi, pak některé náhrobky. — Chrám byl vystavěn kolem r. 1265, a nesprávným je tudíž nápis, vtesaný do klášterní branky: „Triginta ac uno locus hic prius urbe stat anno“ (o 31 let stojí kostel dříve nežli město). R. 1865 byly provedeny nejnutnější opravy; nyní pomýšlí se na důstojnou rekonstrukci.

Na j. straně přiléhá ku chrámu gotická **chodba křížová**, tvořící obdélník 44 m dl. a 38 m šir., v němž dvě okna uchovala ozdobné kružby. Tento ambit je krásným vzorem přísné gotiky; k němu druží se pěkná got. kaple polygonální. — Po zrušení kláštera dominikánského odevzdána budova piaristům; nyní je tu residence redemptoristův a v přízemí dočasně několik tříd *české školy obecné*. S budovou touto souvisí v pozadí něm. c. k. gymnasium.

Vedle kláštera stojí velice zajímavá budova, **stará solnice**, kromě chrámu jediný to zbytek starých **Č. B-ic**. Její průčelí se zubatou lomenicí nese tři kamenné masky, zobrazující tváře tří svatokrádců, kteří pokusili se r. 1316 o loupež v kostele Mariánském, při čemž byli dopadeni a hned odpraveni.

V solnici bývala za dřívějších časů ukládána sůl, která sem až do r. 1870 byla dovážena koňskou drahou z Lince, načež odtud buď nakládána na lodi pro Prahu nebo rozvážena do dalekých krajín. — O vodním spojení solné komory s Čechami uvažováno již za dob Karla IV., jehož úmrtím byly však přípravné práce pro

Dunajsko-Vltavský průplav přerušeny. R. 1807 prohlásila vodo-technická komise toto spojení za nemožné. I rozhodnuto zříditi koňskou dráhu, na kterou vypracoval projekt *Fr. Ant. rytíř Gerstner*, dle něhož byla také vskutku za 1,654 332 zl. zřízena. Jízda po ní zahájena 1. VIII. 1832. takže to byla první železnice na pevnině evropské. R. 1857 zakoupila dráhu nová společnost, která ji přestavěla do konce r. 1872 na železnici lokomotivní.

Vedle solnice jsou jatky k malé ozdobě města i na velkou škodu zdravotních poměrů; na proti nim stojí velký t. zv. **přední mlýn**.

Jeho majetníkem jest 11 čes. kruparů; základní jmění obnáší 200.000 zl. Mlýn zaměstnává 30 osob, jest poháněn 4 turbínami o 120 *ks* a opatřen nejlepšími stroji, zejména 16 stolicemi, 11 franc. mlýny, 46 stroji pomocnými a elektr. osvětlením. Ročně semele se na 40.000 *q* pšenice a žita.

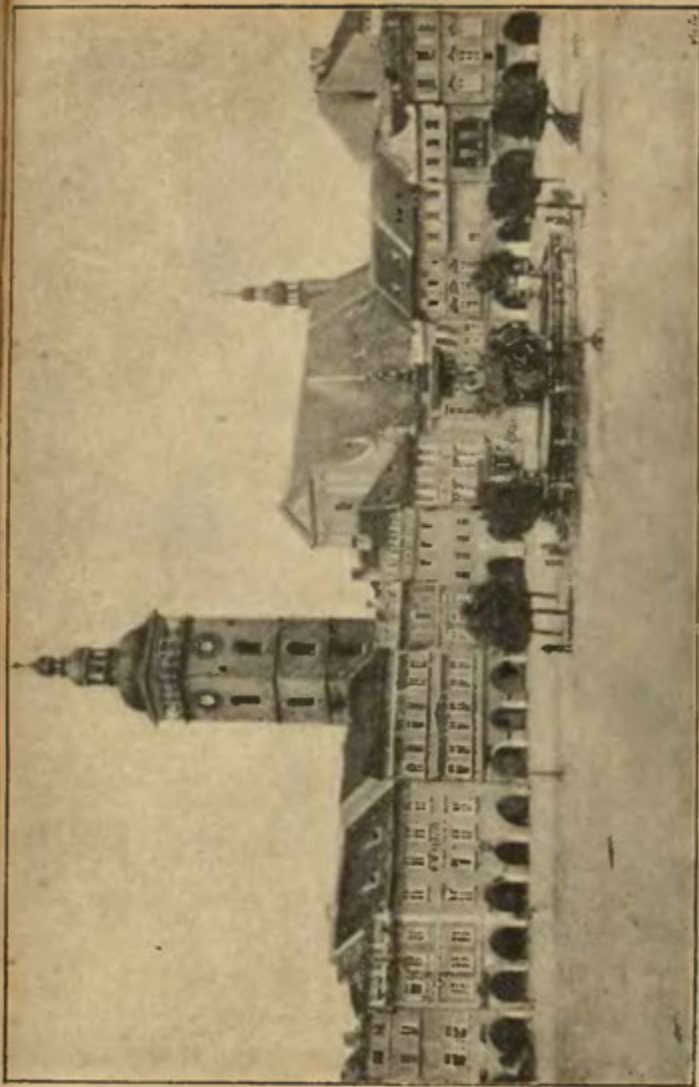
Vyjdouce odtud ulicí Piaristickou přijdeme na sev. stranu náměstí, kde v domě č. 16 umístěny jsou kanceláře *Obchodní a průmyslové komory*.

V tomto zastupitelstvu, nadaném značnými právy politickými, nabyli sice již r. 1862 Češi většiny, ale pro formální vady zrušeny volby, načež teprve zase r. 1883 se podařilo zvítěziti naší straně. Nynějším předsedou jest cis. rada *A. J. Effmert*.

V sev. vých. rohu náměstí stojí **farní chrám sv. Mikuláše**, který jest od založení biskupství zároveň katedrálím. Stál již r. 1297; uprostřed XVI. stol. znova byv vystavěn stal se již zase r. 1641 obětí požáru, načež r. 1649 dostal nynější nepěknou podobu.

Uvnitř jest bohatě, ale nevkusně vyzdoben. Pozoruhodný jest oltářní obraz sv. Mikuláše, malovaný od Jirího Bachmanna r. 1648; krásné stolice v kůru pocházejí ze zrušeného kláštera Zlatokorunského, kazatelna z Pražského kostela Kajetánů. K stupňům nádherného hlavního oltáře bylo r. 1617 užito velikého balvanu, zv. „Žižka“, stávavšího na cestě z Č. B. le do Krumlova.

Za kostelem stojí na nejvyšším místě města r. 1727 vystavěná *kaple úzkostí smrtelných*, jež dlouhý čas sloužila za skladiště, až ji dal biskup J. V. Jirsík r. 1855 svým nákladem opravit. R. 1308 stála v těchto místech kaple, zasvěcená sv. Jakubu. — Kolem kostela býval druhdy hřbitov, na němž až do r. 1784 bývali pochováni zdejší měšťané; tehdy však zrušen, a křížová cesta zazděna do



Náměstí, severovýchodní čásť.

zdi kostela a děkanství. — Stranou před kostelem strmí z pískovcových kvádrů zbudovaná černá věž, 68 27 m vysoká.

S její stavbou počato 20. VI. 1549, r. 1577 byla dokončena. Se vkusného, okružního loubí naskytá se čarokrásná vyhlídka — Návštěvník nechť u vchodu zazvoní, načež mu hlásný spustí klíč. Na galerii jsou upevněna prkna se jmény okol. dědin.

Na severu vine se Vltava krásnou lučinatou rovinou, které dodávají zvláštního půvabu roztroušené skupiny stromů. Směrem k Hluboké vidíme v popředí Vítův Dvůr a Remlovy Dvory, v pravo Šmídův Dvůr a dále Kněžské Dvory; v levo České Vrbno s mlýnem, skupinu velkých rybníků, z nichž Černický jest největší, Fellingrův mlýn; pak dále v pravo Traegrův Dvůr, Hrdějice a v zadu Hosín. Na pravo odtud táhne se erár, silnice, pak následují Nemanice (u rybníka), Oselné a Bída; v zadu rozkládá se Mojčský les, kterým prokmitají vsi Lhotice a Chotyčeny, za nimi vrch Bourek uzavírá obzor. — Střed obrazu tvořen jest krásně položeným zámekm Hlubokou; pod ním vidíme Opatovice, v levo Bavorovice, Dasné a Čejkovice. Za Hlubokou vystupují vrchy Volešník, Malý a Velký Kámen (572 m) ve Staré Oboře.

Na východě vidíme v popředí v levo dvory Světlík, Lannův a Višňovský, za nimi vojen. skladiště, Rudolfovo se zámekm a kostelem, Adamov, Hárky, Libnič a Jelmo. Obzor tu zavírá vrch Větrník (566 m) a za Rudolfovem vrchy Jivenské. Dále na pravo ční Dubíkovský vrch, z jehož lesa prokmitá ves Lincova Hora, blíže k městu Hlinsko a Pěkná vyhlídka; pak Dlouhý vrch (551 m) a Dobrá Voda s kostelíkem na vršku, za ní Třebotovice, u silnice k C. B-ům Suché Vrbné. Jižně Puclerka, roztroušená po kopci, pak Strubecký vrch (519 m) se vsí Strubcí, za ní vyniká vrch (541 m) „U kamenného kříže“.

Jižně vidíme v předu vinoucí se Vltavu a Malši se silnicemi a drahami; dobře rozeznáváme cukrovar, továrnu na hřebíky a pivovár. V zadu v levo Hodovice s vrchem (Schaelmberg, 487 m), pak protáhlý hřbet vrchu Hůreckého se vsí Doubřaví u silnice. V zadu vyniká vrch Straškovický (557 m), jež přechíná Slepíčí hory s Kohoutem (869 m), uzavírající obzor.

Za Plavem k jihu vystupují vrchy kolem Říмова, vzadu daleko viditelná ves Sv. Jan s kostelem na vrchu Ločnickém (580 m). Za Rožnovem spatříme Včelnou, Roudenský les, v pravo Porčí a Boršov s kostelíkem, dále vzadu Kamenný Újezd a Velešín; za nimi hory u Věžové Plané, zejména Poluska (918 m); k jihozáp. vyniká za Újezdem Koží Hůra (612 m).

Na západě vystupuje vysoký hřbet Blánského lesa s vrchem Kletí (1084 m), na němž je zřetelně viděti rozhlednu. Na svalu rozeznáme myslivnu, na úpatí Krasetín, blíže k C. B-ům rozsáhlé lesy nad Adolfovem, Záhořícký vrch (502 m), les „Bába“, za ním tihlý hřbet Klucký se šesti vrcholy, z nichž nejvyšší jest Skalka (721 m); za nimi lze někdy rozeznati vrchy kolem Brloh, jako ze

jména „na Puklatech“ (829 m), Bulový (947 m) a Velký Chlum (1188 m). Vých. od Plané táhne se řada domků vsi Homole, sov. odtud rozkládá se Homolský les; k němu připojují se lesy Vlčí Jáma a Bory, blíže k městu leží vesnice Mokré, Šindlový Dvory a Litvínovice, v pravo Švábův hrádek. Za Borem vidíme vsi Vráta a Dubné, pak vrchy Vrážské (475 m), a na obzoru u Lhenic Vysokou Bětu (795 m) a Grošovku (778 m), pak u Prachatic Libín (1091 m). K sev.-vých. rozkládá se k Netolicům a Vodňanům širá rovina s četnými rybníky a osadami. V pozadí vidíme Libějický vrch (598 m), Lomec s kostelíčkem (551 m) a Hrad (666 m) u Vodňan. Rozeznáme tu v popředí Pištín a továrnu Zlivskou u rybníka Bestreva, který je však zakryt lesem.

Naproti děkan. chrámu jest veliká budova pro něm. školy chlapecké a dívčí. V sousední ulici Kanovnické jest pět stejných, jednopatrových domů kanovnických. V pravo odtud v ulici Kněžské nalézá se *biskup. theol. seminář s kostelem sv. Anny*.

Byl to až do r. 1786 kapucínský klášter, vystavěný r. 1614 nákladem císařovny Anny, manželky Matyáše II., za sněmu tu konaného. Chrám je budova prostá; povšimnutí hodný jest pěkný renesanční oltář, dle plánů stavitele Štabernaka zhotovený.

Nedaleko odtud ve Vídeňské ulici nalézá se *sirotčinec milosrdných sester sv. Karla Boromejského*, biskupem J. V. Jirsíkem r. 1868 pro 100 dítek zhudovaný. Z ulice vchází se do malého, ale pěkně polychromovaného *kostelíčka narození Páně*, dostaveného r. 1887.

Spolkovou ulicí kolem něm. spolkového domu přijdeme do Divadelní ulice, v níž nalézá se *městské divadlo*, vystavěné r. 1819 inž. Schmidtschlaegrem. Je to budova dosti rozsáhlá i účelná, vyhovující moderním požadavkům, ale úpravy velmi prosté. — O něco dále na rohu ulice Široké nalézá se *budova české záložny*.

Až do r. 1864 byla jediným peněž. ústavem v městě spořitelna, založená horlivým vlastencem † Fr. Klavíkem, o níž bylo obecně známo, že „tam Češi ukládají peníze, aby si měli kde Němci vypůjčit“. Ale když spořitelna, octnuvši se v rukou německých, počala štědře podporovati veškeré podniky německo-nacionální, a to z peněz většinou českých, zřídila „Beseda“ (již ve druhém roce svého trvání) Záložnu, která zahájivši 16. IV. 1864 svou činnost, vyšinula se záhy mezi přední ústavy peněžní na českém jihu, vymanujíc našeho živnostníka a obchodníka z nedůstojné závislosti na něm. kapitálu. Roku 1890 dostoupila suma vložených vkladů 1,884.678 zl., rozpůjčeno bylo na hypotéky přes 900.000 zl., na

směnky 550.000 zl.; rezervní fond činí 69.800 zl., vedle něhož ručí 1724 členů podily v částce 175.700 zl.

V přízemí téže budovy jest obchod s modním zbožím „Ludmila“, v prvním a druhém patře pak jsou umístěny české nižší školy reálné, vydržované místní Matičí školskou.

Když nešetřnost na něm. státní reálce dostoupila té výše, že českým žákům i profesorům zapovídáno v budově školní mluvíti česky, podala Řemesl. Beseda prostřednictvím svého předsedy Dr. Aug. Zátky a jménem Obchodní komory, 8 okres. zastupitelstev a 241 obcí jihočeských 24. XII. 1883 k ministerstvu žádost, aby zde stát zřídil českou reálku. Vláda žádosti nevyhověla, ale dala místní Matici školní povolení k soukromé nižší reálce, která obdrževši podporu zemskou i státní (r. 1891) čítá nyní osm učitelských sil a 195 žáků ve 4 třídách. Nemalé podpory dostalo se mladému ústavu (r. 1886) darem 10.200 zl. od pí. Marie Hubsteinové, sestry zvěčnělého H. Zátky.

V krajské třídě nalézá se obecná škola česká pro dívky, zřízená po tuhých bojích s něm. zastupitelstvem.

Když české gymnasium již muselo býti přejato ve správu státní, nebylo ještě v C. B-ích ani jediné české školy obecné. Čes. polit. spolek, vstoupivší 10. IV. 1871 v život, podal téhož roku žádost za zřízení obec. škol českých. Zemská školní rada k této žádosti, jakož i k opětované r. 1872, jož byla podepsána otci 800 dětí školou povinných, vůbec ani neodpověděla. V obecní síni zamítnuta žádost s odůvodněním, „že vzdělanost není ani česká ani německá, a že tudíž na tom nesejde, jakou řečí se děti vyučují“. Také ministerstvo neodpovědělo, ani když r. 1877 obrátilo se k němu přímo 180 otců se žádostí, aby stalo se národnosti české po právu. V té věci povolal biskup J. V. Jirsík ct. kongregaci škol. sester, které dne 4. X. 1871 otevřely čtyřtřídní českou školu pro dívky u sv. Josefa (v. níže). Přes to navštěvovalo 1500 čes. dítek školy německé. I zřízena 15. XII 1872 Matice školská, jož učinila provolání k národu a zřídila loterii (císař daroval 400 zl.), čímž nabyla prostředkův, aby již 1. X. 1873 otevřela čtyřtřídní školu chlapeckou v Záložně. V odvetu za to zrušeno vyučování češtině na škole staroměstské, navštěvované skoro výhradně českou mládeží. R. 1875 vzrostlo vydání matiční na 5184 zl. ročně; i domáhali se Čechové na obci marně podpory alespoň 1800 zl., tolik, co uštěďkováno něm. divadelní společnosti pochybné hodnoty. Ba při jednání o této věci byli čeští členové zastupitelstva tak uráženi, že opustili sezení na vždy. I zemský výbor odmítl žádost o podporu, ba neudělil škole ani práva veřejnosti. Teprve po osobním slyšení u ministra kultu rozhodla r. 1879 zem. škol. rada, že jest obec Budějovická povinna zříditi 5tř. chlapeckou a 3tř. dívčí školu českou. Ale teprve když vláda pohrozila, že zřídí školy ty sama nákladem obce, přešla 1. I. 1879 matiční škola chlapecká

ve správu veřejnou; o dívčí školu trval boj ještě dalších 6 let, až konečně 1. I. 1885 i tato musela býti od obce zřízena. Jak bídne jsou místnosti škol českých, uznal i sám místodržitel, ale nápravy tak hned se nedočkáme, ač jest již povoleno 30.000 zl. na stavbu nových budov.

Tam, kde ústí *Krajinská třída* k mostu, stávala druhdy *Pražská brána*, zbořená k usnadnění komunikace. Na ní byl druhdy v kameni vytesán nápis „Boehmisch Budweis“. Nějaký něm. zuřivec, chtěje odstraniti „přihanné“ slovo *bohmisch*, osekul v noci slovo *Budweis*. V domě Zátkově tuto stojícím jest umístěna **Česká zastavárna**.

Zřízena byla r. 1889 Obchodním družstvem za tím účelem, aby poskytovala výpomoc české chudině, které se jí dosud bylo dožobrávati v něm. ústavu. Zastavárna vzkvétá čím dále tím více; r. 1891 bylo půjčeno na zástavu téměř 30.000 zl.

Z památných budov ve vnitřním městě budiž ještě vzpomenuto domu č. 18 ve Šternekově ulici. Jest to zajímavá budova měšťanská, význačné jihočeské gotiky z XV. věku. V domě č. 149 v Krajinské třídě uchoval se v I. patře krásný kasetovaný strop z polovice XVI. stol.

Z *hradeb*, které obkličovaly město vnitřní, zachovaly se pouze zbytky na břehu Vltavy s několika zajímavými věžemi (jichž bylo původně 17); jednu z nich při Malši nejlépe viděti jest z ulice Spolkové; druhá okrouhlá nalézá se v zahradě biskupské, v níž bývalo prý pověstné mučidlo „železná panna“, a konečně zvláště pěkná v Hradební ulici blíže dolního mlýna. — Na místě bývalé vněj í hradby zřízeny jsou dle plánu kn. Švarcenberského zahradníka R. V á c h y v l. 1875—1880 krásné **sady městské**, téměř 1 *km* dlouhé. V nich postaven jest u Lannovy ulice zdařilý bronz. *pomník Vojt. Lanny*, štědrého podporovatele **Č. B-ic**, dle návrhu Vídeň. profesora Pönnigra (r. 1879). Naproti „Besedě“ umístěn vodoměr, zřízený r. 1882 svob. p. Schwarzem, a poprsí císa. Josefa II. (zřízené něm. politickým spolkem r. 1883), pak pavillon a síň pro minerální vody. Poblíže Krajinské třídy stojí socha Diany. —

Přes Malši vedou na **Linecké předměstí** dva železné mosty; Zlatý most blíže divadla byl vystavěn r. 1881 v rozpjetí 31 *m*.

Není zjištěno, jestli snad jméno zlatého mostu souvisí s proslulou zlatou stezkou, kterou zejména Karel IV. r. 1351 a po něm Václav IV. r. 1393 nadali mnohými výsadami. Příliš pravdě nepodobno by to nebylo.

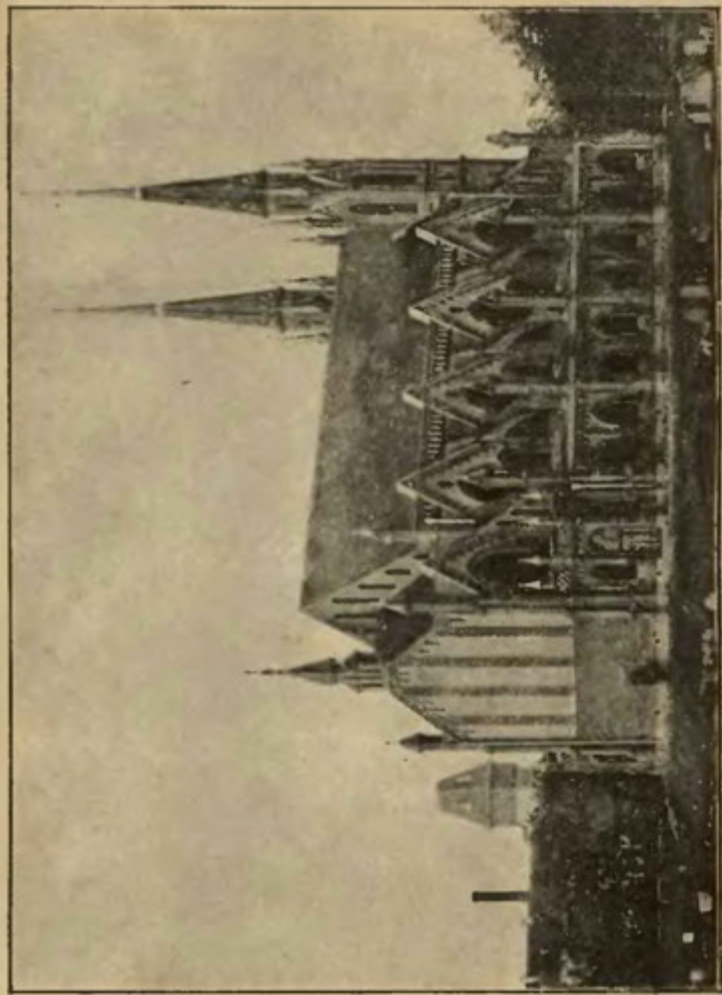
Druhý most, prvému úplně podobný, z ulice Biskupské, postaven r. 1890. Tudy šla druhdy koňská dráha (viz str. 20), jež vedla po hrázi, protínající rybník Krumlovský, r. 1802 vysušený. Uprostřed hráze navrženo místo pro **synagogu**. Je to mohutná stavba se dvěma věžmi, provedená bez omítky z barevných cihel Zlivských ve slohu gotickém, porušeném trochu přídatky orientalskými. Vystavěli ji stavitelé Wertmüller a Fleischer r. 1888 nákladem 80 000 zl. — Hráze rybníčné jsou vroubeny stoletými lipami. Po pravé okružní hrázi dojdeme podle obecné plovárny k světoznámým **továrnám Hardtmuthovým**.

Továrny firmy L. & C. Hardtmuth, řízené téměř výhradně něm. úředníky, hlavně z „rajchu“, zaměstnávají asi 900 dělníků. Továrnu založil původně ve Vídni Josef H., vynálezce olůvek z mleté tuhy, pružných tabulek, umělé pemzy, glasury olova prosté, neapolské žluti atd. Jeho syn Karel přenesl továrnu r. 1847 do Č. B.-e, kde se velice rozšířila. R. 1881 zavedena výroba různých předmětů hliněných, hlavně kamen a nádobí. Povolně zavedena také výroba násadek, pastel, crayonů a j. v. Prohlídka továren není dovolena.

Naproti továrnám Hardtmuthovým jest u řeky vodní píla a **městská vodárna**.

Voda vltavská cedí se v písečných filtrech a čerpá mohutnými pumpami do nádržky, umístěné ve věži 44 m vysoké. Odtud rozvádí se rourami 14 000 m dlouhými po celém městě; voda zavedena jest do většiny domů, kromě toho do 30 kašou a 6 hydrantův, odkud se přímo čerpá ku kropení ulic a sadů, k napájení stříkaček atd. — Vodárnu provedl r. 1882 vrch. inženýr Passini dle plánů Karla svob. p. Schwarze, který zřídil také vodovod pro vodu pitnou. — Prameny pro tuto vodu sbírají se v třetihorních, písčitých vrstvách u Nedahyle v malém, lučnatém údolí uprostřed lesův, odkud se vede 12,800 m dlouhou rourou podél státní dráhy do města. Pitná voda vytéká v městě z 35 stojanův, ale není celkem chutná postrádajíc kyslíčniku uhličitého. — Oba vodovody vyžadovaly nákladu 314 000 zl.

Za vodárnou nalézá se *sírkárna knížete Schwarzenberga*, nyní najatá Pollakem; stojí od r. 1817 a za městnává asi 60 d.; dříve tu býval cukrovar. V pravo od



Nová synagoga.

továren Hardtmuthových, na menším ostrově u Vltavského náhonu, nalézá se *Fürstův železný hamr*, prastarý to závod, a za ním na velkém ostrově *K. Fürstova strojirna a slévárna a stoupy k tlučení hliněných střepů* pro továrnu Hardtmuthovu.

Poblíže nalézá se *střelnice c. k. priv. měst. sboru ostrostřeleckého*, vystavěná r. 1875.

Ostrostřelecký sbor trvá již déle 300 let a těší se mnohým výsadám a vyznamenáním. Některé jeho čestné ceny jsou vystaveny v muzeu.

O něco výše na Vltavě nalézá se *továrna na slaměný papír Fürtha & Gellerta*, zřízená r. 1883 ve starém Fürstově mlýně z r. 1610.

Hned u mostu přes Vltavu nalézá se továrna bratří Ullrichů *na vyrábění havraního stříbra z grafitu*; za mostem na levém břehu Vltavském bylo do nedávna velké skladiště dříví firmy Loewy & Winterberg, která tu dávala vázat prámy, jež z části spracovala ve Zlichovské pile u Prahy.

V Hardtmuthově ulici přijdeme nejprve ke struze, po které továrny Hardtmuthovy dostávají potřebné dříví polenové přímo ze Šumavských lesů. Kolem něm obecné školy chlapecké a dívčí dojdeme do ulice Linecké, v níž jest na pravo *c. k. vojen. nemocnice*, na levo *česká opatrovna* a pak dále v pr. *Městanský pivovar*.

Tento závod, od r. 1791 majetek 887 pravovar. domů, má v ýlučně německou správu, ač jest aspoň třetina práv v rukou českých, a odbyt aspoň z polovice v čes. krajích. R. 1847 byl přestavěn a později stále rozšiřován. Nyní jest zařízen na var 120.000 hl, ale vystavuje pouze 85 000 hl. Je moderně zařízen, má stroj o 25 ks, umělé chlazení, 88 děl.; vodu kupuje od města. — Nyní pracuje se na postavení nového spolk. pivovaru českého.

Pod pivovarem v ulici Roudenské stojí na levo malý domek, nad jehož dveřmi je připevněno bukové poleno s něm. nápisem: „8. října 1783; toto poleno připlavalo nejdříve při početí drvoplavby z bukovského lesa hrab. Buquoye z panství Novo-Hradského.“ Odtud na cestě k jihu nalézá se *vojenský hřbitov* a rozsáhlý *sklad Buquoyského dříví* polenového; správa nalézá se na protějším břehu Malše v t. zv. Červeném dvoře.

Videňské předměstí. Jdouce od něm. spolkového domu (vystavěného v l. 1871—2 nákladem 120.000 zl. přispěním obce a něm. spořitelny; většina něm. spolků má v něm své místnosti), přijdeme nejprve k městské školce a uvidíme za dřevěným můstkem *Rybní ul.*, každou větší vodou zatopovanou. — Naproti Jirsíkově sirotčinci je *městská nemocnice* s 80 postelemi, v níž ošetřují Milosrdné sestry. V čele ulice Nádražní stojí na pr. něm. obecná škola pro chlapce a dívky, na l. *mlýn špitálský*.*)

Tento mlýn stával již r. 1323; r. 1331 byl věnován špitálské nadaci sv. Václavské, r. 1776 byl prodán mlynářii Hynku Eichlerovi, r. 1879 přestavěn majetníkem Elmayerem na mlýn umělecký s plyn. motorem.

V třídě nádražní, kde nyní jest hostinec „U anděla“, bývala synagoga. — Na Radeckého nám. postavilo město v l. 1890—2 nákladem 350.000 zl. **nové kasárny** cis. Františka Josefa I., sestávající z budovy štábní, 3 budov pro vojsko a 4 budov nádvorních pro reservisty. Stavbu provedli praž. podnikatelé Dvořák & Fischer. — Naproti nim v ulici Radeckého stojí od r. 1886 kasárny pro zeměbranu.

V čele ulice Novohradecké stojí veliká **c. k. továrna na tabák**

Byla zbudována v l. 1873—5, ale od těch dob stále se ještě rozšiřuje. V nejnovější době postaveno veliké skladiště pro suroviny, vkusná administrativní budova, a ještě letos počne se stavěti rozsáhlé skladiště pro fabrikáty. — Továrna zaměstnává nyní 1400 dělníkův a dělnic a vyrábí ročně 70 milionů doutníků, 60 milionů cigaret, 50 milionů balíčků obyčejného a 600 tisíc balíčků vojenského tabáku. R. 1889 započata výroba doutníků virginských, jež dříve z jižního Tyrolska sem dováženy byly.

Po Novohradské silnici přijdeme nejprve k **továrně na hřebíky** firmy Bnllaty & Blasskopf.

Něm. tento závod pohání svých 80 spec. strojů 2 vodními koly a parostrojem, zaměstnává 50 děl. a vyrábí všeho druhu drátěnky a hřebíky. V poslední době značně se rozšiřuje.

Za ní na pr. stojí **kn. Švarcenberský cukrovar**.

Byl zřízen r. 1872 českou akciovou společností nákladem 400.000 zl. Nerozmyslem a špatným hospodářstvím upadl již rok po té do likvidace, a byl zakoupen od knížete za 140.000 zl.

*) Nesprávně: zrcadlový z něm. Spiegelmuhle místo Spitalmühle.

R. 1878 uveden zase do činnosti jako surovarna a raffinerie. R. 1890—1 opatřen byl řed. p. Novákem novými stroji, patří nyní k nejlépe zařízeným závodům; vyrábí výhradně surovinu Má 14 parostrojův o 280 ks, na 90 různých přístrojů strojn. a zaměstnává v kampani 300 dělníků; letos bude zařízeno elektrické osvětlení o 230 žárovkách a 8 obloukových lampách proslulým odborníkem Křížíkem.

Za cukrovarem nalézá se nádraží c. k. státních drah s rozsáhlými topírnami; vystavěno v l. 1881—3. — Z ulice Radeckého vede přes ně veliký *visutý železný most* z r. 1886, měřící s příjezdy 379·28 m délky. — Z drahou jest *obecná plynárna*.

R. 1868 byla zřízena, r. 1890 značně rozšířena; má 3 plynomery a 3 čističe. Vynáší 25.000 zl. čistého užitku ročně.

Těsně za plynárnou jest *Rütgerův závod na impregnování pražců pro dráhy*.

Závod napouští měkké i tvrdé pražce chloridem zinečnatým a pracuje s 1 parním strojem, 1 válcem napouštěcím a 3 pumpami.

Mezi viaduktem a továrnou na tabák je rozsáhlá *továrna firmy Vít Fürth a spol. na cukrovinky a likéry*.

Byla postavena r. 1889 od stavitele Martinka a vyrábí cukrovinky, šokoladu a likéry.

Na rohu třídy Sadové a Lannovy stojí *dům Vyšebrodských cisterciáků*, určený za byty kněžím profesorům zdejšího c. k. něm. gymnasia. Byl vystavěn r. 1863 dle plánů prof. B. Grubra. Uprostřed Lannovy třídy stojí budova c. k. něm. reálných škol.

Budovu vystavěl svým nákladem Vojt. ryt. Lanna v l. 1858 až 1861 původně pro sirotčinec, ale věnoval ji pak obci k potřebám školním. V budově nalézá se kaple pro studující.

V Rudolfovské třídě je *strojnická dílna J. Chotta*, jehož zámečnické výrobky a hospodářské stroje (řezačky a rozsévadla hnojiv) těší se dobré pověsti. Na vídeňské silnici odtud vedoucí je na l. *Melbellerův závod na destilaci dřeva*, jež ve 3 retortách pálí dříví bukové a vyrábí hlavně octan železitý. Na pr. jest **česká Hospodářská škola**.

Když r. 1885 domohli se Češi v okres. hospodářsko-lesnickém spolku většiny, jal se nový výbor ihned činiti přípravy ku zřízení české školy hospodářské. K tomu účelu zakoupilo kuratorium dvorec zv. „na pěkné vyhlídce“ a upravilo jej pro školu, jejíž první třída

dne 3. X. 1886 pomocí zemskou jest otevřena. Nyní je tam internát, pěkné sbírky a vzorné hospodářství. Vyrůstají se příspěvky samosprávných korporací a podporou zemskou i státní. Na škole jsou 3 učitelské síly a 25 žáků.

Dále na levo jest rozsáhlá cihelna Brzorádova s kruhovou pecí.

V Sadové třídě, mezi ulicemi Rudolfovkou a Novou stojí dům Besedy.

Hned po vydání říjnového diplomu starali se Čechové o zřízení mohutného spolku, který také dne 1. XI. 1862 počal svou činnost pod jménem „Zábavný spolek Beseda“. Beseda vzala na se úkol dokázati, že Čech Budějovický stojí na půdě vlastní, i vybojovati jemu všechna práva náležitá. Tak stala se ohniskem veškerého života spolkového i veřejného, z něhož vypučely všechny podniky národní a spolky jiné. Nákladem 70 000 zl. postavila si r. 1863 Beseda vlastní budovu, ve které mají téměř veškeré české spolky své sídlo. V přízemí je restaurace a místnosti spolkové; v zadu v zahradě veranda a tělocvična. V I. patře jsou dva malé a jeden velký sál; v II. patře spolkové místnosti a pokoje pro hosty.

Vedle Besedy stojí budova školních sester s českou školou obecní a měšťanskou pro dívky. Její vznik vypsalí jsme již dříve (str. 21), r. 1891 měla 360 žaček v 6 třídách.

Pražské předměstí jest obydleno převážnou většinou Čechy. — Na rohu ul. Nové a Jírovcovy stojí t. zv. *Hasenburk*, v němž umístěn něm. ústav ku vzdělání učitelů. V Nové ul. stojí budova něm. spořitelny a zastavárny „Biene“. — V Sadové třídě je pěkná *villa Egrthova*, ovroubená krásnou zahradou. — Na Lobkovicově náměstí stojí opět pomník štědrosti Jirsíkovy, totiž diecesní ústav pro hluchoněmé.

Byl zřízen r. 1871 nákladem biskupovým a je udržován podporou zemskou, některými soukromými nadacemi a dobrovolnými sbírkami a dary; nyní má 96 chovanců.

Od téhož lidumila pochází budova c. k. čes. gymnasia s biskup. seminářem chlapeckým a kostelem sv. Václava v ulici Gymnasijní a Kostelní.

V l. 1864—8 zřízeny byly péčí škol. rady V. Svobody při zdejší něm. gymnasiu (čítajícím dobré $\frac{2}{3}$ českých žáků) čtyři české pobočky, takže tu bylo sic úplně, ale ovšem nesamostatné české nižší gymnasium. Některým něm. zůřivcům, obávajícím se, aby v C. B-ích nezahnídl se čes. ústav, byly pobočky trnem

v oku, i jali se všemi silami proti ním pracovati. Vskutku také přes všechny prosby čes. obyvatelstva přeloženy pobočky do Třeboně jako samostatné nižší gymnasium. Všechno namáhání zdejších Cechův i sympatie krajanů nebyly by odvrátily osud, chystaný zřejmějšímu čes. gymnasiu, kdyby byl biskup J. V. Jirsík r. 1868 během několika měsíců nezřídil vlastním nákladem pětitřídní gymnasium, jež r. 1872 bylo doplněno na osmitřídní. Cechové z Č. B.-ie i širého okolí s nadšenou obětavostí podporovali svého vrchního pastýře jak penězi tak stavivem. Základním kamenem, kterýž 21. IV. 1868 položen k budově gymnasiální, položen také pevný základ k úžasné rychlému rozkvětu české národnosti v tomto městě. Dne 23. IX. 1881 bylo gymnasium převzato ve správu státní. Nyní jest na něm v 15 třídách ředitel a 25 učitelův a 475 žáků. — Ke gymnasiu patří kostel sv. Václava ve slohu gotickém. Na hlavním oltáři jest obraz sv. Václava malovaný od Jos. Hollicha, od něho také obraz „smrt sv. Josefa,“ který visí na zdi proti vchodu. V chlapeckém semináři biskupském jest 118 chovanců.

V místnostech gymnasijských umístěna je také *pokračovací škola průmyslová*. Zřízena byvši r. 1884 na žádost Řemesl. Besedy, vydržuje se z příspěvků samosprávných korporací a z podpory státní a zemské; r. 1891 měla 192 žákův, učitelů jest 6, ředitelem c. k. gymn. profesor Fr. Tůma.

Na Mariánském náměstí stojí *socha P. Marie*, postavená r. 1716 na poděkování za vyhlazení moru l. 1713. Na rohu do Pražské ul. jest rozsáhlá pivnice něm. měšťan. pivováru; dříve zde bývala stěluice ostrostřel. sboru. Na rohu Říšské tř. jsou *Mariánské kasárny*, vystavěné r. 1843 pravovárečným měšťanstvem.

V Pražské ul. stojí na levo něm. rolnická škola s bohatými sbírkami, darovanými kn. Schwarzenbergem, založená r. 1886. Na konci města na pravo *vojenská pekárna a skladiště monturní*. Dále na levo od silnice stojí *městský chorobinec s kosteličkem Nejsv. Trojice*, vystavěným r. 1515.

Nepatrná tato stavba chová v sobě vzácnou památku umění staročeského, t. ušlechtilý obraz Madonny ze XIV. věku, obroubený 14 drobnými obrázky světců, jimiž se jihočeské práce té doby charakterisují. Obraz visí v levo nad vchodem a podobá se Madonně Vyšebrodské.

Jdouce dále po Pražské silnici spatříme na pr. zkušební pole něm. hospodářské školy, pak dvorec zv. Rot-

šmídův,*) nyní v majetku rodiny Pillmannovy, za ním cibelnu a konečně nový hřbitov.

Hřbitov, jehož polovice jest církevně svěřena, druhá polovice zatím neupotřebena, jest majetkem obce Budějovické. U vchodu stojí dvě úhledné budovy, určené pro truchlíci a hrobníky. Odpočívá na něm kromě jiných také Alexandr Baumann, o českou věc velice zasloužilý.

V Pražském předměstí utonulo t. zv. *Staré město*, jehož původní farní chrám, *sv. Janu Křt. a sv. Prokopu* zasvěcený, stojí na rozsáhlém *starém hřbitově*.

Presbyterium nevelikého kostela gotického pochází z dob první gotiky; kostel připomíná se tu již r. 1401; loď sklenuta ve stol. XVI. Oltářní obraz sv. Jana Křt. připisuje se Brandlovi. Na hřbitově jsou pěkné náhrobky, také od Maxe (socha „dobrého pastýře“ na hrobce biskupské). Odpočívají tu zasloužilí vlastenci: Jirsík Jan Valerian, Zátka Hynek, Vokáč Antonín, P. Zátka Jan, Peške František, Fromm Václav, Kopecký František. (Biskup J. V. Jirsík * v Kácově 19 VI. 1798 a byl 28. XII 1820 vysvěcen. 14 let byl farářem v Mimicích u Velvar, až r. 1846 byl zvolen kazatelem a kanovníkem sv. Vítské kapituly. R. 1861 byl jmenován biskupem Budějovickým. Býval literárně velebinným, ale jako biskup hlavní zřetel obrátil ku snahám vzdělávacím, zakládaje četné spolky a ústavy za obětí ohromných. K českému lidu lnul celým srdcem a proto byl den jeho úmrtí (23. února 1883) smutkem celého českého národa.

Opodál ve Staroměstské ulici stojí *česká obecná škola*.

V zadu u dráhy *Č. B.-Protivínské* stojí Vítův dvůr, dříve klášter, nyní majetek rodiny Voříškovy.

Říšskou třídou dojdeme k t. zv. *Dlouhému mostu*. Je železný, 98 m dlouhý, byl vystavěn r. 1879.

Na levém břehu Vltavském stojí u řeky *rodný domek a loděnice Lannova*.

Vojt. rytíř Lanna * 23. IV. 1805; po odbytých studiích tech. byl kormidelníkem na lodích, na nichž vyváženo dříví. V Hamburce získal si několik stálých odběratelů, i uzavřel s některými jihoč. šlechtici smlouvu, kterou zavázal se odebíratí jediný všecko dříví. I postaral se nezdolnou prací o úpravu Vltavy a jejích přítoků k voroplavbě. Jeho pobídkou kromě jiného vystavěn řetězový most Pražský. † v Praze 15. I. 1866. Jeho syn Vojtěch ryt. L. jest horlivým podporovatelem umění; krásné předměty věnoval Uměl. museu Pražskému i zdejšímu.

*) Po radovi Schmiedovi (Rath Schmied).



ČESKÉ BUDĚJOVICE.

II. OKOLÍ.

S MAPOU A 5 OBRAZY.

SPORÁDAL

MÍSTNÍ ODBOR NÁRODNÍ JEDNOTY POŠUMAVSKÉ
V ČES. BUDĚJOVICÍCH.



V PRAZE.

TISKEM F. ŠIMÁČKA. — NÁKLADEM KLUBU ČESKÝCH TURISTŮ.

1892

Vycházky a výlety.*)

1. Do **Hosína** (6 km sev. od **Č. B-ic**), vsi rozložené skorem na vrcholu *hory Račické* (489 m). Jdeme po Pražské silnici, u kostela sv. Trojice dáme se cestou v l., překročíme železničnou trať u zastávky **Č. B-Staré město** a projdeme něm. vsí *Kněžské Dvory*, založenou r. 1350 farářem Buzkem.

V l. odtud (10 min.) jest umělecký mlýn *Suchomel*, do něhož vede podél řeky cesta, vroubená stinnou alejí olšovou. Ho spodářství p. Hanzovo je vzorné a jeho výrobky těší se chvalné pověsti; chvají se tu pávi. — Za ním (15 min.) je *Traegrův dvůr*.

Z Kn. Dvorů přijdeme do *Hrdějic*, české to vsi s kaplí, (odbor N J P., vodní družstvo Hrd.-Opatovické). Po silnici k Zámostí jdeme až k viaduktu dráhy, před ním vede cesta vzhůru lesem do **H-a**.

H. jest ves se 658 obyv. čes., pěkným kostelem farním a trojtřídní školou. Odbor N. J. P. a Hospodářská Besídka. Kostel vznikal přístavbou v XVII. stol. k starému presbyteriu, nejstarší jeho částí jest sakristie ze XIII. stol. ve slohu románském. Chová se tu skvostná gotická monstrance umělé práce staročeské; náhrobní kameny šlechtické. U Hosína ukazují pole, na němž cíř Alexander I. r. 1815, když na své zpáteční cestě z Paříže nějakou dobu na Hluboké se zdržel, 19. října několik brazd vyoral a hospodíři 6 luisdorů daroval. Pluh uchovává se dosud na památku v Hluboké.

1. a) Sev.-záp. od **H a** (5 min.) jest **Račický vrch** (406 m), s něhož krásný rozhled na **Č B-ickou rovinu** i na vzdálené vrchy (také Boubín a Libín). Odtud lze sestoupiti k stanici *Zámostí* k vlaku.

*) Tento sešit pújí se jako pokračování k II. číslu „*Českým krajem*“, jež obsahuje *České Budějovice, město*, s plánem a 4 obr

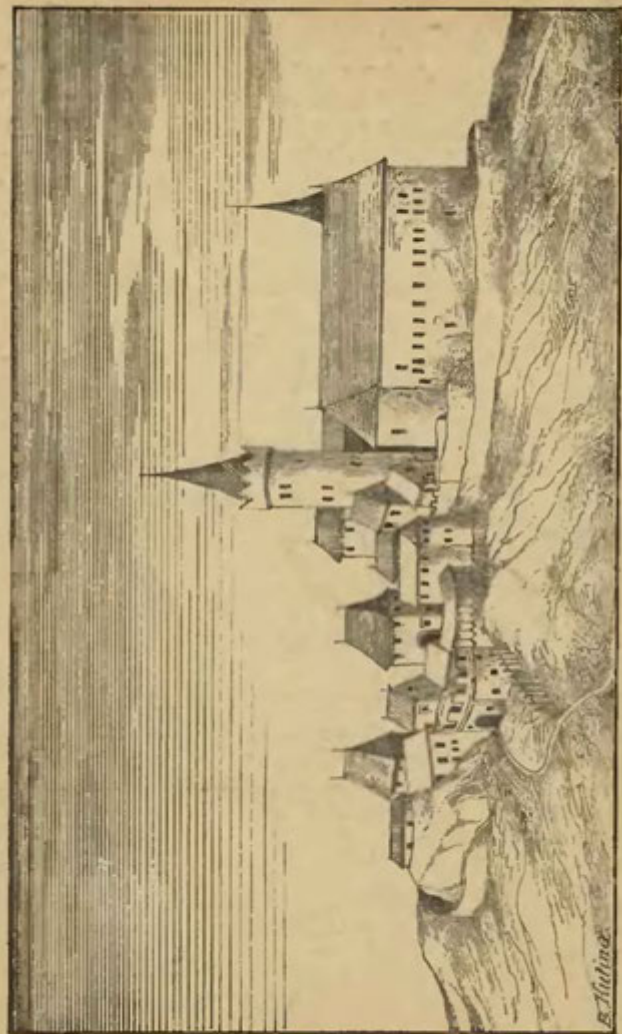
1. b) Jihových. od H-a jsou *Hardmuthovy doly na porcelánovou hlínu* (15 min.). Nehluboká šachta vede kolmo do země, vespod rozbíhají se paprskovitě štoly. Plavením dělí se hlína od písku a zpracuje se v továrnách Hardmuthových; písek odvázejí H-ští hospodáři na stavbu. Zpět můžeme k vesničce *Btďě* a po Pražské silnici do Č. B-ic.

2. Do *Zámostí* (19 km sev. od Č. B-ic), stanice dráhy k Veselí. Z. leží na pr. břehu Vltavy; železný a dřevěný most do Podhradí. Z. jest východištěm pro četné výlty (Hluboká, Karlův Hrádek a Poněšický revír atd.). U samého nádraží v pr. jsou knížecí cihelny.

3. Do *Chotyčan* (25 km sev. od Č. B-ic, stan. dráhy k Veselí) a do *Poněšického lesa*. Ch. jsou skrovná česká ves, půl hod. jihozáp. od stanice. Odtud na jih silnice do Č. B-ic, na vých. *Velechvínským lesem* (asi 3 hod.). do *Lomnice n. Lužnicí*; sev.-vých. do *Veselí n. L.*

Z *Ch-ského* nádraží jdeme k sev. v l. do lesa a sejdemo po mírném svahu do údolí *Libochovského potoka* (1³/₄ hod. dlouhého), nejkrásnější to partie ve zdejších okolí. V l. od potoka jest *Nová obora*, v pr. rozsáhlý *Poněšický revír*; tímto vede u pokraje stezka a dále pěkná cesta. V lese zahlédneme často srny; odbočíme-li s cesty, přijdeme do hájí obrovských kapradin. Uprostřed cesty nalézá se lovecký altán, zv. „kavárna“, roubený z netesaných kmenů. Poblíž ústí potoka do Vltavy přijdeme k silnici, vedoucí v pr. do vesničky *Poněšic*, kolkolem hustými lesy obklíčené, jejíž obyvatelstvo libuje si v sadařství a včelařství; v pr. vine se silnice po stráni, vroubící Vltavu, kolem pěkné myslivny k *Zámostí* (1¹/₂ hod. od údolí *Libochovského*).

2. a) Na *Karlův Hrádek*. Jdeme údolím *Libochovským* po silnici do *Poněšic* (3/4 hod.), odtud po stezce kolem hajnice *Podhájí* k Vltavě (1/2 hod.), dáme se tam převéztí a vystoupíme (na l. břehu Vltavském) na svah *hory Krkošské* (539 m). V ostrohu, vytvořeném Vltavou a malým potůčkem, staneme před malebnou zříceninou, jež ozdobena jest pěkným stromovím a bujným rostlinstvem. Přes příkop, táhnoucí se kolem celé zříceniny, vede dřevěný můstek.



Starý obraz Hluboké.

K. H. býval prý mýtním hradem; v blízkém Purkarcí vybláralo se mýto ze zboží, jež plavívalo se po Vltavě. Hrádek zanikl v době, kdy české panstvo proti králi Václavu IV. odpor zdvihlo, a když byl tento král od Jindřicha z Režmberka na Přibenicích a Krumlově vězněn. Pověst má K. H. za lovcí zámeček.

Z K. H-u jest pěkná procházka *Starou oborou* do Hluboké (3 h.), potřeba však průvodce, neboť cesty v lese všelijak se křížují. — Pěkný výlet na K. H. možno podniknouti ze Zámostí také po Vltavě, súžené příkrými stráněmi rulovými; loďky lze při větší společnosti najmouti v Zámostském mlýně po 40 kr. za osobu. — Od K. H-u sev. leží starobylý *Purkarec* (1/4 hod.), před 30letou válkou značný městys s vlastním soudem, nyní farní ves.

4. Na Hlubokou. Z Č. B-ic lze užití dvou železničních tratí: jede se buď do stanice *Hluboké*, neb do stanice *Zámostí* (jízdné tam i zpět 20 kr.); nejlépe jeti tam do stan. Hluboké a zpět ze Zámostí. — Nebo pěšky po erární silnici, vroubené pěkným stromořadím, skrze *Čtyry Dvory* a *Čes. Vrbné*; za těmi odbočuje silnice v pr. a jde kolem *Bavorovic* (v pr.) po hrázi velkého rybníka *Munického* do města *Hi-é*.

Čtyry Dvory a České Vrbné mají dosud německé zastupitelstvo, patřice k oněm „14 německým vsím, které Č. B. obklopují“. *Čtyry Dvory* mají však valnou většinu obyv. českých; na dlouho tedy nedá se tu německé panství udržeti. V obci stojí mešní *kaple sv. Vojtěcha*, postavená roku 1869 nákladem zdejšího hospodáře Al. Wintra; krásný oltářní obraz věnoval Vojt. Lanna. Je tu továrna hliněného zboží br. Sattlerů, kteří zejména kamna vyvázejí až do Anglie, pak velká *akc. továrna na stroje hnojiva a lučebniny* (vzadu u dráhy, za t. zv. Remlovými Dvory). Náleží české společnosti, které kladlo Č. B-cké zastupitelstvo všemožné překážky planými rekursy, chtějí přikaziti zřízení velkého českého závodu. Vyrábí se tu hlavně kyselina sírová a veškeré druhy strojených hnojiv. Budiž našemu rolnictvu doporučena co nejvíce. — *České Vrbné*, je skrovná ves německá. Náležela i s tak zv. *Haklovými Dvory* Č. B-ům; r. 1498 potvrdil král Ladislav městu tento majetek. Vrbenský mlýn byl r. 1760 prodán Hynku Eichlerovi. — Na silnici stojí hostinec „*U cíře Alexandra I.*“, protože se tu 1. ledna 1823 tento panovník na své cestě z Č. B-ic na Hlubokou občerstvil. *Bavorovice* je velká ves česká. — Mezi Podhradím a Č. B-mi a na sev.-záp. až k Vodňanům protírá se rovina třetihorní, pokrytá jílovitými a písčitými vrstvami (s lignitem), na níž jsou četné, velké rybníky.

Jiná cesta vede k Hosínu (viz vych. I.); před želez. mostem obrací se v l. a jde rovnoběžně s drahou do Záměstí. — Méně užívá se stezky, vedoucí většinou po lučinách *Remlovými Dvory*,*) kolem lučeb. továrny skrze Č. Vrbné a Bavorovice, vroubená jsou v poslední části skvostným stromořadím staletých dubů. Na pr. u Vltavy rozkládá se t. zv. *louka pokutná*, na níž byl Závíš z Falkenštejna popraven (v. n.).

Jdeme-li od stanice *Hluboké*, přijdeme po silnici v l. ke kníž.**) školce, v níž pěstuje se velké množství ovocných a všelikých ozdobných stromův a keřův; stromky jsou na prodej. V l. u silnice nalézá se velká bednářská dílna Fil. Steina. Odtud přijdeme dvojí oklikou k půvabnému zámku *Ohradě*, vystavenému v minulém století od knížete Adama ze Švarcenberka ve slohu pozdní renesance. Zámek, dříve lovcí, je nyní vlastně přírodnické museum kníž. panství.

K museu položil základ kníž. bažantník *Václav Špatný* r. 1839 vycpáním několika krásných ptáků, jež byly původně určeny pro II.-ou. Teprve když věci přibývalo, přeneseny r. 1841 do Obrady a později rozhodl se kníže Jan Adolf zřídit tu úplnou sbírku, kterou Špatný z většiny sám upravil. Lesní a lovcí museum naplňuje nyní 10 sálů; předměty vystavené pocházejí skoro výhradně z panství knížecího. — V průjezdu a na schodišti nalézáme průřezy všech druhů stromův, nalézajícího se na knížecích panstvích; mezi nimi také kusy obrovských stromů šumavských (až 400 let starých), různé choroby stromův i některé výrobky (drát na sirky, ozvučné desky, dužiny a j. v.). V I. a II. sále nalézá se 990 různých ptáků vycpaných s neobyčejnou umělostí, neboť úprava úplně odpovídá způsobu jich života. Ve III. sále je lovcí a lesní knihovna (o 1200 svazcích) a cenná sbírka Ridigových mědirytin; nábytek i stěny jsou ozdobeny parohy, běhy, kančími kly a p., IV. sál obsahuje lesní sbírky, jako úplný herbář, sbírku dřev, upravených ve formě knih. V. velký sál *hodovní chová* především 10 obrazů proslulého anglického malíře *J. G. Ha miltona*, k vůli nimž pořádány schválně štvánice, a jež mají cenu několika milionů. Strop jest vyzdoben freskami z doby vystavení zámku; velký stůl vyložený všemi druhy dřev, nábytek a lustr vyzdoben umělecky vyřezávanými parohy, kančími kly a podobně. V VI. sále je vystaveno 300 dravých ptáků a 400 hnízd s vejci; v VII. sále 38 kusů vysoké zvěře; v VIII. 44 zajíců a králíků, 133 kusů lesních škůdců, mezi nimi také poslední šumavský medvěd.

*) Nazvány tak po Jáchymu Roemlovi z Marchsteina (1601).

**) Rozuměj všude: kn. Švarcenberka.



Pohled na Hlubokou.

Zde vyložena je také pamětní kniha, do níž se zapsal první kníže sám r. 1843 při otevření musejních sbírek IX. sál chová sbírku geognostickou a mineralogickou, pak sbírku ovoce. Na konci chodby I. patra nalézá se *kaple sv. Eustacha*, patrona lovců, s pěkným oltářním obrazem a freskami. X. sál ve II. patře chová různé komické skupiny zvířecí, hlavně podle Kaulbachových ilustrací ku Götheově básni „*Ferina lišák*“.*)

Na zadní straně zámku, z jehož oken jest krásná vyhlídka na zámek Hl-kou, na vršiny a malebné okolí, střídají se školky s krásnými sady. Zde chová se v houfech kárované ptactvo (bažanti, kachny, vodní ptáci a j.) a v klecích různé ptáky draví, jako na doplněk sbírek Ohradských.

Od Ohrady vine se silnice mezi rybníky Ohradským a Zvoleňovským do městyse Hluboké. Před městečkem v pr. jsou *sádka*, v nichž chová se potěr a násada pro knížecí rybníky. Vedle nalézá se velká *kuchyňská zahrada* zámecká, v níž se pěstuje kromě zeleniny mnoho ranného ovoce (hlavně révy), jsou tu také krásné skleníky s palmami, fíky, pomerančníky a orchidejemi.

Hluboká jest sídlem okresním, k němuž patří kromě městysu celkem 43 vsí s 14.162 obyv. *Městys sám má* v 255 domech 2771 obyv. čes. a 45 něm., a skládá se ze 4 oddílů, t. zv. *Podhradí, Podskalí, Hamru a Zámostí*. Je zde okresní soud, notářství, pošta, telegraf, pětiletá škola a knížecí pivovar.

Spolky: Zábavný spolek „Podhrad“, Zpěvácký spolek, Veteránský spolek, Hasičská jednota, místní odbory „N. J. P.“ a „Ú. M. Š.“, Živnostenský spolek.

Hostince: „*U Renců*“ (hostinské pokoje a povozy), „*U černého orla*“ (taktéž), „*Modrá hvězda*“ (host. pokoje).

V městečku Hl. stojí naproti pivovaru *úřední budova*, ve které jsou umístěny knížecí i statní úřady. V Podskalí jest vodárna, jejíž dvě turbíny zvedají Vltavskou vodu 95 m vysoko do nádržky, umístěné na nejvyšším bodě zámeckého vrchu, odkud se po všech částech zámku, parku a městyse rozvádí. — Pozoruhodný jest krásný *farní chrám* ve slohu gotickém.

Vystavěl jej v l. 1845—46 Adolf kníže Švarcenberk svým nákladem. Oltářní obrazy jsou vesměs práce umělecké. Hlavní oltář sv. Jana Nep. od Mullera, sv. Eleonora od Fr. Čermáka a sv. Josef od Vacka. Pěknou kamennou sochu P. Marie zhotovil

*) Reinecke Fuchs.

vídeňský sochař J. Gasser. Přechovává se tu také monstrance, českými drahokamy bohatě vyzdobená. Na věži jsou zavěšeny 3 zvonky, jež bývaly druhdy ve věži starého zámku.

Leč hlavní znamenitostí **Hl-é** jest velkolepý zámek knížecí, jenž předčí mnohé sídlo panovnické. Zámek prostírá se ve výši 83 m nad okolím na kopci, jehož vrchol byl s velikým nákladem srovnán. Pohled na něj jest se všech stran uchvacující, jakož i vyhlídka jest velkolepá z parku, kolem něho založeného. K zámku vedou různé cesty: buď poměrně příkrá kolem masných krámů nebo kolem školy, povolnější kolem budovy úřední a městysem kolem sýpek; jiná cesta vede z Podskalí a z Hamru.

Dějiny zámku jsou zároveň dějinami městečka. Již ve XIII. věku stával tu hrad Vítkovice *Čeče*, jemuž prý jej král Přemysl II. odňal za zajíce, kterého byl honil v královských lesích, dav mu za náhradu Veliš v Jičínsku. Po té uvádí se za majitele **Hl-é** Vítkovec *Budivoj*, jež následoval jeho syn, pověstný *Záviš z Falkenštejna*. Muž ten, neobyčejného vzdělání a důvtipu, byl náčelník mšlechty, králi odbojný, a proto byl všech statků zbaven. Po smrti Přemyslově zasnoubil se s jeho chotí, královou Kunbutou, a po její smrti s Jutou, sestrou krále uherského. Následkem různých sporů i oprávněné nedůvěry byl od Václava II. zajat a veden před **Hl-ou**, kterou jeho bratr Vítek nechtěl vydati králi. Vyhrožováno popravou Záviše, nebude-li hrad vydán; a když se to nestalo, stát Záviš „prknem“ (24. srpna 1290) před očima svých bratrů, kteří zachránili se pak útekem. Tělo Závišovo uloženo v klášteře Vyšebrodském, a hrad odevzdán ve správu *Dobešovi z Bechyně*. Později zastaven *Vilému z Landštejna*, od něhož Karel IV. hrad vyplatil a přivtělil k neprodejným statkům korunním. Ale již r. 1420 zapsal Sigmund **Hl-ou** *Mikul. z Lobkovic*. V l. 1471—2 zmocnil se hradu *Jindřich Roubík z Hlavatec* za záminkou, že má po králi Jiříkovi dostati nějakých peněz; ale králová Johanka ujala se hradu, který po její smrti zdědili páni z *Rožmitála*. R. 1483 získal hradu král Vladislav, ale již rok na to dal jej v zástavu *Vilému z Pernštýna*. I vystřídalo se tu různé panstvo, až roku 1562 postoupěna **Hl.** císařem Ferdinandem I. za 150.0000 jách. grošů p. *Jáchymovi z Jindř. Hradce*; jeho s n prodal hrad *Bohuslavu Malovcovi z Malovic* za 320.000 kop grošů míšeňských. V českém povstání drželi Malovcové s Bedřichem Faickým, i dobyl Buquoy hradu (r. 1619) a mnoho skvostů tam pobral. Hrad skonfiskován a prodán za 200.000 zl. rýn. *Baltazarovi de Maradas*. Ten postavil v něm novou budovu (v místech nynějšího záměčku) s nápisem: „fructus belli“ — plod války. Jeho syn Don Francisco prodal r. 1661 celé panství za 385 000 zl. Janu Ad. hraběti ze Švarcenberka, jehož rodině (od r. 1670 knížecí) dosud náleží. — I v držení Švarcenberků zakusila **Hl.** mnohých nesnází. Ve válce o poslušnost rakouskou drželi se zde, jako

v celých jižních Čechách, vojska francouzská a bavorská. Teprve po porážce Francouzů u Vltavotýna (5. června 1742) vzdala se také Hl. Dvě léta později spustošen zdejší kraj od loupeživého vojska pruského, až je pověstný hr. Trenk se svými pandury odtud vypudil. V těch dobách byl hrad pro lepší bezpečnost nově opevněn.

Kuříze Adolf rozhodl se ku přání své choti Eleonory, rozené kněžny Lichtenštejnovy, zcela pobítí hrad starý, a postaviti na jeho místě sídlo, bohatých knížat důstojné. R. 1840 sbořen s císařským svolením hrad, pouze jediná věž v jihozáp. rohu zůstala, ale byla přispůsobena ostatní stavbě; lišit se pouze svým šedým zdivem. I počato se stavbou, a to ve slohu normansko-gotickém, v jakém vystavěn jest slavný zámek anglických králů, Windsor.*) Stavba trvala až do r. 1863, ba až do r. 1871. Náklad byl ohromný, neboť jedna a táž budova často několikráte byla zbourána, nebyla-li po chuti kněžnině.

Zámek Hl. tvoří nepravidelný, na tři patra vysoký čtverhran, uzavírající dva dvory. Různých bašt a věží je celkem 11; nejvyšší strmí uprostřed hradu a jest hodinami a zvony opatřena; vlaje na ní prapor, kdykoli tu někdo z knížecí rodiny přebývá. Arkýřů, balkonů a výstupků je nesčetné množství, ale rozdělení není souměrné. Podrobnosti jsou velice bohaté, ano, některé části překvapují bohatstvím gotické ornamentiky. Komnat je 140, přeplněných nejvzácnějšími památkami starého i nového umění, českého i cizího.

Návštěva povoluje se s neobyčejnou ochotou; často i tehdy, když tu dle někdo z knížecí rodiny. Vzácna tato ochota zasluhuje vřelého uznání. Jest přihlásiti se pouze u zámekého správce p. Šeichla (v prvním dvoře v l.). K provádění jsou určeni 2 služebníci. Zpropitného platí se 1 zl. i za větší společnost.

Vnitřek zámku. Vcházejíce z parku, spatříme v přední velké bráně závěrečný kámen s německým nápisem: „František Josef, 3. září 1847.“ V přední nalézá se arkýř s malbami na skle; v pr. sloupová chodba vede ku knížecím sídlům, v l. byt zámekého správce. Druhou branou, v níž jest vchod do kaple, přijdeme do skvostného nádvoří, r. 1871 znovu zřízeného. Tuto předkládá se po lovech hostům zabítá zvíř, při čemž myslivci troubí na velké věži lovecké fanfáry. V l. jest vížka se zvonem, v pr. *Rudolfova chodba*, na níž vně zasazen kámen (vyznačený korunovaným R) od korunního prince Rudolfa po dokončení opravy; kolkolet po zdech jsou parohy. Proti bráně nalézá se nádherné schodiště s mosaikovou podlahou, vyzdobené starožitnou zbrojí a

*) V tomto slohu a neméně nádherně postaven jest také ku. Lichtenšteinský zámek v Lednici u Břeclavi na Moravě.

gobelíny. Odtud jde se předpokojem do síní knížecích. V první nalézají se velký olejový obraz, představující starý hrad. Po ní následuje *lovčí síň*, s drahocennými zbraněmi, velkým mramorovým krbem umělé práce sochařské a s oknem se znaky držitelů Hluboké, malovanými na skle. Ze síně předešlé vkročíme do *billardového salónu* s obrazy Hamiltonovými, pak následuje *ložnice a síň k poradám*, s podobiznami knížat Josefa a Karla Švarcenberka (vůdce u Lipska) a kněžny Eleonory v mladistvém věku.

V hořejším patře vejde se do komnat kněžny Eleonory. Nejprve do *jídelny* s vlašskými štukami od Silvestriho a Pelegriniho; pak následuje *vstupní komnata* s podobiznou kněžny od Makarta, a jiných členů knížecí rodiny. Vysoký portál vede do *salónu pro kouření*, v němž kromě podobizny hr. Adolfa (vítěze u Rábu, později knížete), pozoruhodný je strop kasetovaný s umělou řezbou, ohromný krb žulový, vážící 28 000 kg se Švarcenberským heslem: „Nic, leč právo!“ *Malá jídelna* jest vyložena francouzskými tapetami s krásnými malbami (hospodářství, rybolov a honba). Skvostná *čítárna* s pozlaceným stropem a malovanými kyticemi od Glasera, chová bohatou sbírku skvostů, tak samoukem Zeinerem řezaný rám na zrcadlo nad mramorovým krbem, v oknech starobylé malby na skle, benátský lustr, drahocenné vásy nizozemské a čínské. *Ranní komnata* má stěny vyložené dřevěným pažením s bohatými řezbami, chová podobizny knížat Adolfa a Karla, nešťastné kněžny Pavly (uhořevší 1. července 1810 v Paříži na plesu), pak 12 proslulých měsíců Van Dykových. Odtud vchází se na verandu z litého železa, která jest o sobě dílem uměleckým a vedle toho skýtá rozkošnou vyhlídku po širém okolí. *Síň ku psaní* má kopulový strop jako ranní komnata; v ní je starobylý nábytek. *Pokoje toaletní* s řezbami od samouka Ptáka a gobelíny, jimiž vyzdobena také *ložnice* s kopií Rafaelovy Madonny. Rozsáhlá *knihovna* slouží zároveň za sál, jehož jinak na hradě není. Je to velkolepá síň se 7000 svazky (pro ně zvláštní knihovník), jejíž stěny jsou vyzdobeny uměleckým pažením a velmi dovedně vyzdobenými skříňkami na knihy; ohromná, skvostná kniha lovců (do níž zapisuje se od r. 1857 panstvem zastřelená zvíř), různé vásy, skvostné nářadí, podobizna kardinála Bedřicha a m. j. Z knihovny vede úzká chodba s okny, zdobenými uměleckou malbou, do *divadelky* (kde hraje pouze panstvo), a do zámecké *kaple* se starožitným oltářem, vzatým ze hřbitovního kostela sv. Václava v Netolicích. Lovčími trofeji zdobená chodba vede do *zbrojnice*, jejíž dláždění sem bylo přeneseno ze zámku lovcůho *Kratochvíle* u Netolic. Zde jsou vystaveny zbytky Rožmberské zbrojnice z Krumlova i různé upomínky rodové (na př. model vídeňské sochy vojevůdce Karla ze Švarcenberků).

Po zasklených schodech, překvapujících nákladností a báječně bohatou ornamentikou, vejde se do *zimní zahrady*, nádherného to skleníku s překrásnými květinami; naproti vchodu do parku stojí mramorová socha Dunaje od Schwan-

thalera. Ke skleníkům přiléhá rozsáhlá zimní jízdná, vyzdobená bohatou řezbou, gobeliny, starožitnými zbraněmi, brněními a praporce. Vedle jsou stáje pro 60 ušlechtilých koní a venku letní jízdná. V zadním nádvoří nalézá se studna 125 m hluboká. — Západně od zámku, na místě záměčku Maradasova stojí ve stejném slohu jako zámek zbudovaná veliká budova úřednická, zv. záměček (Stoeckl), s dobrým hostincem; ve dvoře jsou stáje pro anglické psy ku štvanicím, konírny a j. —

Půvabný rozhled jest se zámecké věže, překrásně vyjímá se květinová část parku, zámek objímající. V parku upraveném ohromným nákladem na holé skále, nalézá se kromě četných pavlánů, porostlých chodeb a vodotrysků také knížecí střelnice a rybníček, v zimě upravený na kluziště; při severní straně pak školka, v níž pěstují se ušlechtilé druhy stromů a křovin všeho druhu. Další části parku přecházejí v anglický park, spojený s rozsáhlou starou oborou. V ní chová se mnoho zvěře; k večeru krmit se při hajnici Janečku černá zvěř, dosti krotká. S Holého vrchu (v parku) jest utěšená vyhlídka po širém okolí.

Panství Hlubocké vyniká vzorným hospodářstvím polním i lesním. Měříc 18 219 ha (tedy 3 čtverečné míle) sestava po $\frac{2}{3}$ z lesů (11 693 ha), v nichž se každoročně konají hony, požívající evropské pověsti. Rozsáhlé obory stará s poněšickou (asi 2600 ha) chovají na 200 kusů černé, 400 dančí a 250 jiné vysoké zvěře; v bažantnici, založené r. 1742, jest na 400 bažantů. Náklad na obory činí ročně 45.000 zř. — Ještě v XVII stol. bývalo ve zdejších lesích mnoho vlků, rysů, divokých koček a bobrů; poslední vlk byl zastřelen v hájemství poněšickém r. 1782. — Proslulé je též rybníkářství. Bývalo zde dříve 167 rybníkův, ale většina jich byla v posledních dobách vysušena. Nejrozsáhlejší rybník Bezdrav zaujímá 522 ha; při nejvydatnějším lovu r. 1842 bylo z něho vyloveno 2050 centů kaprů, 73 ct. štik, 48 ct. candátův a ohromné množství ryb menších.

5. Zliv (13 km sev.-záp. od Č. B-ic), stanice dráhy Protivínské, malá vesnice s mešní kaplí a dvoutřídní školou; Zl. nabyla důležitosti velkou Švarcenberskou továrnou na hliněné zboží a zemité barvy.

Továrna byla zřízena r. 1885 na zužitkování mocného ložiska ohnivzdorné hlíny, okřív a rud železných. Mocné ložisko hlíny v Blanech chová v hloubce 13 m velmi čisté okry i jiné rudy železné; na nich spočívají různé hlíny s písčitými vrstvami,

pak ohnivzdorné jily, mezi nimi skorem 2 m silná vrstva zvláště ohnivzdorného jílu, sloužícího k výrobě čamotového zboží. Hlina se tu doluje a vozí po úzkokolejné dráze do továrny, jež obratným řízením říd. Kocourka vyrábí zboží cihlové, kamnářské, terakotu i kameninu.

Za železniční tratí u Zlivi rozkládá se rybník *Zlivský* a *Bestrevský*; v tomto jest ostrov Králiči s hajnicí, zvaném po velkém množství chovaných tu králíků, a poloostrov se vsí Zalužicemi. — Sev. od Zlivi leží ves *Zahájí*, s farním kostelem Zvěstování Panny Marie, který připomíná se již v XIV. století.

Zde byla svedena dne 25. května r. 1742 bitva mezi Francouzy a Rakušany, při níž onino sice zvítězili, ale s takovou ztrátou, že Rakušané pod kn. Lobkovicem od táhli k Č. B-ům v nejlepším pořádku. Při tom celá téměř ves lehla popelem. — Sev. od Zahájí leží ves *Olešník* s mešní kaplí, vyznačující se zvláštním kruhovitým seskupením budov.

6. Nakří-Netolice (19 km sev.-záp. od Č. B-ic), stanice dráhy Protivínské, je zároveň stanicí pro město Netolice. Odtud jest přístupný sev.-záp. cíp okresu Č. B-ického s četnými osadami. U vsi *Nakří* (trojtřídní škola) vyorávají se často různé mince; také je tu naleziště vltavínů (moldavitů), nyní tak oblíbených.

7. K Č. Budějovickým rybníkům ($\frac{5}{4}$ hod. záp. od Č. B-ic.). Západní okolí Č.-B-ké jest poseto četnými rybníky. Přijdeme k nim po erární silnici Čtyřdvorské; před samotou, zv. *Hvízda*, odbočíme na l. k velkému skupení rybníků a jdeme po hrázi mezi dvěma rybníky Vrbským a Černickým. Na konci tohoto obrátíme se k jihu; mezi rybníky Houženským a Haklovým leží ves *Nový Dvůr* v místech, kde býval drohdy zemanský dvorec Houžná. — Jižně odtud mezi oběma Haklovými rybníky leží česká ves *Haklovy Dvory*, a dále *Studená Bašta*, kde stával druhdy hrádek Doubičko, jehož zříceniny ještě před 100 lety byly patrné.

Odtud vrátíme se po silnici, kolem dvora Matoušky; zde rozkládají se k sev. dva lesíky s bohatou bahenní květenou, přístupné však pouze za suchého počasí. U Plonerova dvorce vkročíme opět na silnici Čtyřdvorskou.

8. Do **Habri** (3 hod. záp. od **Č. B-ic**) možno voliti různé cesty: 1. Přes Dlouhý most, kolem Hanova dvorce cestou k Mokři. — V l. zůstane t. zv. *Švábův Hrádek* ($\frac{3}{4}$ h. od **Č. B-ic**), hostinec to na mírném návrší s pěkným rozhledem na **Č. B.** až k Hluboké, na Hory Novohradské a Slepíči. Sev. odtud táhne se ves *Bor* ($\frac{1}{2}$ hod. od **Č. B-ic**) s vojenským cvičištem a střelnicí. V myslivně zdejší lze dostati prosté občerstvení. — Projdeme ves *Mokři* a rozsáhlý les zv. *Vlčí Jáma*, jenž hraničí s lesy Homolskými. pak skrze vsi *Kaliště* a *Lipí* do **H.** Nebo 2. jdeme z Krumlovského stromořadí po silnici do německé vsi *Litvinovic*, uváděné r. 1259 jakožto majetek Voka z Rožmberka. Ves má hojně ovocných zahrad a jest oblíbeným místem výletním. Za vsí u malého rybníčka odbočuje cesta v l., dělí se asi po $\frac{1}{4}$ km opět ve dvě, jdeme opět v l. k Homolským lesům; jimi projdeme (za $1\frac{1}{4}$ hod.) stinnou cestou a skrze *Lipí* dorazíme do **H.** —

Třetí cesta do **H.** vede po silnici skrze Litvinovice, Šmídlovy Dvory, Kaliště a Lipí; tuto možno jeti povozem.

H. jest úhledná česká vesnice s dvoutrídni školou, zámek (majetek kláštera Vyšobrodského) a s pivovarem

Kostel sv. Víta býval druhdy poutnickým. R. 1786 dal jej císař Josef II. zavřítí, a opuštěn rozpadal se v asutiny. Nyní jest znova vystavěn. R. 1534 a 1572 drželi **H.** páni *Vojtšové z Protivice*. Před r. 1621 byl majetkem *Melchiora Kalchreitra z Kalchreitu*, jemuž byl po bitvě bělohorské odňat a dán v zástavu **Č. B-ickému** měšťanu *Mik. Schantzovi* a r. 1623 Vyšobrodskému klášteru prodán.

Hostí zde bývá nyní pro odlehlost místa velmi poskrovnu, ale zřízením dráhy Želnavské návštěva se asi značně zvětší; hodit se **H.** výborně k letnímu pobytu. Okolí poskytuje pěkné procházky v rozsáhlých lesích po zdejších vrších (Kluk 737 m, Švelhán 704 m a Skalka 721 m). Rozkošná cesta vine se lesem skrze ves *Chmelnou* do utěšené krajiny *Brložské* s památnou zříceninou Kugelvajdu (viz průvodce Krumlovského). — Jiná pěkná procházka z **H.** jest údolím kolem četných rybníků na úpatí *Vrážských vrchů* vsí *Velkým Čakovem* k velikému rybníku *Dehtářskému* s lesnatým ostrovem (2 hod.).

9. Do Křemže (15 km jiho-záp. od Č. B-ic), městečka v okrese Krumlovském; buď vozem neb Želnavskou drahou. Tato vede přes Boršov, Záhorčice, kolem Mřiče k Adolfovu. Mezi Mřičí a Křemží je stanice. — Nebo po cestě skrz *Litvinovice*, odtud kousek po silnici k Šindlovým Dvorům; za Litvinovicemi vede v l. cesta bezprostředně za *Homolemi* k silnici do *Homolek*. Tím nadejdeme si značnou okliku, kterou tu dělá silnice, vedoucí Planým a Homolemi. Z Homolek jedeme po silnici kolem kn. Švarcenberského rozsáhlého dvora *Korosek* (v pr.), s pěknou zahradou. Na návrší sev.-záp. od Korosek jsou opuštěné nyní hnědouhelné doly. Silnice značně stoupá (do 521 m), blížíme se k výběžkům Blánského a Kluckého lesa. Před K-í zabíhá silnice až k Chlumečku; za suchého počasí sjíždí se po cestě v l. přímo ke K-i.

K. jest východištěm na Klet; odtud jest na vrch sice nejkratší, ale ovšem poněkud příkrá cesta. O tom viz sešit „Krumlovsko“.

10. Do Poříčí (6 km již od Č. B-ic). Buď drahou Lineckou (zastávka poblíže české vsi *Včelné*) nebo drahou Želnavskou, jejíž stanice jest v samém P. Linecká dráha vede obloukem kolem Lineckého předměstí (v l. cukrovar, dále pak pivovar), překročí Malši a jde přímou čarou až ke vsi *Roudnému* (v l.). V pravo viděti vesnici *Šindlový Dvory*, dále *Rožnov* a *Plané*, v l. *Mladou* a *Roudné*. Odtud počíná se dráha vinouti po svahu vrchu Hranice (482 m) mezi *Poříčím* v p. a *Včelnou* v l. — Želnavská dráha odbočuje od Linecké u Rožnova k silnici Poříčské a vede podél ní až do Poříčí; zde přestupuje Vltavu a jde kolem Boršova a Korosek ku Křemži.

Do P. vede z Č. B-ic silnice Linecká. Hned za městem spatříme v l. Fürstův mlýn, nyní papírnu, a nad ní *Lamovu pilu*, kde se dříve vyráběly také parkéty a dřeváky. Projdeme Rožnovem a přijdeme kolem samoty, zv. *Kamenný domek*, a oblíbeného hostince *Zuckermantlu* k P-ském zámku.

Rožnov (něm. Strodénitz) má obyv. s polovice německé, jež podněcováno Č.-B-ckými Němci, libuje si v nacionálních projevech. Ves bývala dříve městysem; r. 1261 daroval ji Vok z Rožmberka Vyšebrodskému klášteru. R. 1620 byl R. spolu s Roudným, Planou a Homolemi zehnut od nepřátelských Uhrů.

V **P-í** jest zámek s pivovarem a hostincem; ves táhne se na pr. břehu Vltavském a jest oblíbeným místem výletním. —

Zboží **p-ské** povstalo ze 2 dvorů, které koupili **Č.-B-čtí** Dominikáni od Alexia z **P-í**. Ve válkách husitských byla jim **P.** odňata a vyměnila pak různé majitele, až pak po bitvě bělohorské byvši skonfiskována Janu Jirí Vrabskému z Vrábí byla zase Dominikánům vrácena. R 1764 zřízen tu pivovár, r. 1785 připadl statek studij. fondu, který jej r. 1790 zase prodal. Nyní náleží Němci dru. Klaudymu.

10. a) Do **Boršova**, ležícího na druhém (**l.**) břehu Vltavském, dostaneme se po loďce. —

B. jest farní ves s kostelem sv. Jakuba z r. 1290, něm. a českou školou (tuto musela od „**Ú. M. Š.**“ převzít obec) s odborem „**N. J. P.**“ **B.** daroval Albrecht z **B a** (později psával se ze „**Stropnice**“) klášteru Vyšebrodskému, kteréžto darování r. 1290 biskup Tobiáš a král Václav II. potvrdili.

10. b) Do **Roudenských lesů** ($\frac{1}{2}$ hod. vých. od **P-í**), v nichž jsou pěkné procházky, přijdeme skrze Včelnou.

10. c) Do **Březského mlýna** ($\frac{1}{4}$ hod. jihozáp. od **P-í**), patřícího bratřím Zátkům, jdeme po pr. břehu Vltavském. V mlýně, v němž zavedeno elektrické osvětlení a telefonické spojení s **Č. B-mi**, zřízena jest velká továrna na rozmanité zboží těstové a na sodovou vodu, z nichž prvé těší se velké oblibě a vyváží se u velkém množství do ciziny. Prohlédnutí závodu dovoluje se ochotně.

10. d) Do **Pozděrazského mlýna** ($\frac{1}{2}$ hod. jihových. od Poříčí). Z **Březského mlýna** (viz **10. c**) vede stezka na pláň v **l.** do vesničky **Březi** k dřevěnému mostu u Rechlářské hajnice, po kterém přejdeme na levý, dosti příkrý břeh; směrem jižním přijdeme do vsi **Jamného**. Na vých. konci osady dělí se cesta, jdeme v **l.** lesíkem až k přívozu, a po **l.** břehu k **Pm-u**, jehož majitel poskytne nám ochotně občerstvení. Od stanice **K. Újezdské** přijdeme sem po **Krumlovské silnici**, od kapličky po stezce v pr., kolem samoty **Hvězdalky** a malebným údolím po břehu Vltavy až do **Pm-a**, který stojí na hranici okresu **Krumlovského**.

10. e) Na **Dívčí Kámen** (7 km jihových. od Poříčí, 13 km od **Č. B-ic**). Polodenní výlet, jdeme-li **a)** ze zastávky **P ské**, kolem **Březského mlýna** a **Jamným** (viz **10. d**), odtud



Kostel Boršovský.

na *Krulov*, lesem k *ovčínu* nad Vltavou a po jejím l. břehu k bývalým hamrům. Odtud po krátké, ale příkré, málo pohodlné a klikaté stezce dojdeme k hradu. Lepší přístup k hradu vede od hamrů po cestě k hajnici přes můstek a odtud po cestě na *D. K.*

Nebo β) jedeme do stanice *K. Újezdské*, dáme se u *Pozdéraského* mlýna (viz *10. d*) převést na l. břeh Vltavský, jdeme podél něho k *ovčínu* a dále k hradu jako v předešlém.

Želnavská dráha zaveze nás buď γ) do stanice *Křemže* nebo δ) do stanice *Zlaté Koruny*; z obou dojdeme pak na *K. D.* za hodinu; od *Křemže* je cesta kratší a pohodlnější.

Popis *K. D.-e* viz v *Krumlovsku*.

II. Do Kamenného Újezda ($7\frac{1}{2}$ km jihozáp. od *Č. B.-ic*) buď drahou Lineckou (obě stanice *K. Ú.-ské*, totiž *K. Ú. důl* a *K. Ú. město* jsou $\frac{1}{4}$ hod. od města vzdáleny), nebo po silnici *Krumlovské* (2 hod.). Tato cesta jest zejména v poslední části velmi nudná. — U přední stanice nalézá se *Řihův**) *důl* hnědouhelný, v němž dobývalo se hnědé uhlí (lignit) chatrné jakosti, které zde na již. kraji třetihorní páne *Č.-B.-ské* v značném loži na den vychází. Nedbalá práce i nedostatek kapitálu zavinily, že neučiněna náležitá opatření, tak že propadl se důl na mnoha místech. Z dolu čerpá se nyní pouze voda, aby se nezatopil. Po stoupající silnici přijdeme do *K. Ú.-a*.

K. Ú. má 1235 obyv. českých, faru, 3 tř. školu, poštu a telegraf; je tu Odbor „*N. J. P.*“ a sbor dobrovol. hasičů. Z *hostinců* nejlepší je na *poště* (sál, host. pokoje) „u *Klavků*“, a *Karla Cihláře* (pokoje).

K. Ú. jest prastará osada; již ve XIII. stol. uvádí se jako majetek rodu, majícího v erbu šíp. V druhé polovici XV. věku dostala se část *K. Ú.-a* pánům z *Rožmberka*, kteří prý z něho zamýšleli učiniti soka mocné vzrůstajícím *Č. B.-ům*; ale nepodařilo se to, a *K. Ú.* zůstal farní vesnicí.

Farní kostel Všech svatých, jehož báňovitá věž je zdaleka viditelná, stojí na místě, kde r. 1383 stál farní

*) *Ř.* přišel do *Č. B.-ic* z *Plzně* v čamaře; ze ziskuchtivosti přidal se k vládnoucí straně německé, jejíž vůdcem se záhy stal; později psal se „*Rziha*“ a povýšen do šlechtického stavu s praedikatem „*von Mühlau*“.

kostel, nejspíše opevněný. Nynější chrám povstal rozšířením starého r. 1626 a r. 1690. Presbytář se starou sakristií uchovaly gotický ráz. Pozoruhodné je při pr. straně kamenné *sanktuarium* i uměleckým provedením i svými rozměry. Sahát až ku klenbě kúrové a opatřeno jest mřížkou překrásné zámečnické práce. Na l. pobočním oltáři jest kopie madonny Doudlebské.

Sov. od K. Ú-a říká se „na hradě“, poněvadž tu nejspíše stávalo druhdy hradiště.

II. a) Na hrad Kotek ($1\frac{1}{2}$ hod. záp. od K. Ú-a). Zřícenina sotva zratelná strmí nad Vltavou na kolmé skalní stěně záp. od statku K-a, k němuž vede cesta z K. Ú-a i z Březského mlýna. Od řeky je zřícenina těžce přístupna. Zbytky zdiva na skalní stěně lze nejlépe viděti s protějšího l. břehu Vltavského, kam je však přístup dosti obtížný. — Hrad Kotek náležel druhdy Oldřichovi z Rožmberka a byl r. 1433 od Jana Čapka ze Sán, vůdce Sirotků, dobyt a pobořen.

II. b) Do Plavnice (2 km jihových.) Plavnice jest kníž. Švarcenberský dvůr s pivovarem a pěknou, oblíbenou zahradní restaurací.

Pl. patřila druhdy bratřím Mikuláši a Jiřtmu z Pl., kteří ji r. 1528 prodali Janu z Rožmberka za 350 kop; 2 léta po té postoupena Klariskám Krumlovským, r. 1550 připadla opět pánům z Růže. Pivovar postavil r. 1579 proslulý Krčín z Jelčan, zpravce zboží Rožmberského. Týž dal 7. října 1586 pověsiti písaře Matouška a sládka Bumbu, proto že zpronevěřili několik várek — Později připadla Pl. Eggenberkům, od nichž ji dostali kníž. Švarcenberské.

II. c) Do vsi Plava ($\frac{3}{4}$ hod. vých. od K. Ú-a) vede sev.-vých. směrem cesta. Je to zámožná obec česká, bohužel, v posledních letech velice poškozená velkými povodněmi. Na návsi stojí pomník na paměť zrušení roboty r. 1848, postavený zdejší Hospodářskou Besídkou. Dle pověsti byla Pl. blízkým pohanským pohřebištěm, jež odkryl Čech Stulík.

Pohřebiště rozkládá se na lesnatém návrší záp. od Pl-a, z Plavnice dojdeme tam za $\frac{1}{4}$ hod. Bylo odkryto 39 mohyl, v nichž nalezero hojně předmětů, zejména bronzových. Největší, 3 m vysoká mohyla, měřila 34 m v objemu. Nález uložen v Č. B-ckém museu

Z K. Ů a lze podniknouti výlety do Doudleb, do Říma a do tamních lesů Hamerských; směrem záp. na Dívčí Kámen a jihozáp. do Řájova a Zlaté Koruny.

12. Do Říma (19 $\frac{1}{2}$ km již. od Č. B-ic), $\frac{1}{2}$ hod. vých. od zastávky Holkov-Římov trati Č B Linec.

Ř. čítá 821 ob. čes.; jest zde fara, pošta a ob. škola. Hostinců několik, nejlepší v zámku (host. pokoje i pro letní pobyt; z Č. B-ic bývá tu mnoho hostů).

Zajímavá jest kaple Loretánská s ochozem a křížovou cestou o 25 kaplí. Kaple (napodobená „Santa Casa“ ve vlašské Loretě) jest prostá, malá budova s okénkem a obsahuje velkou dřevěnou sochu P. Marie. Ochoz, obkličující čtyřhranný dvůr, i kaple jsou přeplněny oltáři a obrazy, stěny pokryty křiklavými malbami. K vých. straně ochozu přiléhá kostel sv. Ducha, vystavěný v pozdní renesanci. — To vše působí mocným dojmem na zbožné poutníky, kterých sem každoročně mnoho tisíc putuje. — Zámek je prostá budova v slohu renesančním. —

Původně stával tu poplužní dvůr, o němž čini se zmínka r. 1401, později zde postavena tvrz, jejíž majitelem byl r. 1534 rytíř Jindřich Ojř z Protivce. Jeho potomkům bylo zboží Ř-ské r. 1622 skonfiskováno a prodáno Eggenberkům. R. 1626 daroval je kníže Jan Oldřich jezuitské koleji Krumlovské. Její člen a lékárník Jan Gurra postavil zde r. 1656 Loretánskou kapli. Když byl r. 1773 jezuitský řád zrušen, připadl Ř. studijnímu fondu, od něhož koupil jej r. 1902 Josef kníže Švarcenberk; ale r. 1815 zase je prodal. R. 1825 koupil Ř. Václ. Lorenz, jehož potomci posud jím vládnou.

Z Ř-a vede krásná cesta lesem po březích Malše do Velešína.

13. Do Velešína (16 km již. od Č. B-ic) drahou Litneckou. Městečko jest od stanice Velešín-Krumlov a i od zastávky Holkova půl hod. vzdáleno.

V. má 1166 ob. českých, poštu, 4 tř. školu; je tu Odbor „N. J. P.“ Spolky: sbor dobr. hasičů a sídlo I. jihočeské župní jednoty hasičské (19 sborů — 1132 čl.), Zpěv. spol. „Vlastimil“, Hospodářský spolek. Hostince: U kříže (Koidl), V. Zátky, Ad. Kleina, V. Mráze a J. Bůgra.

Kr. Václav II. daroval V. r. 1283 Janu z Michalovic, který jej však brzy vyměnil; r. 1361 dostal V. Petr z Michalovic věnem s manželkou Markétou z V a podal jej kr. Karlu IV. v manství: ale ještě téhož r. postoupila paní Markéta V. pánům z Rožmberka,

kteří jej spravovali purkrabími. R. 1562 se tu dolovalo. — Ve V-ě narodili se básník P. Josef Vlastimil *Kamarýt* (* 1797, † 1833 na Klokotech) a prof. filosofie P. *Jan Zátka*, spisovatel (* 1802, † 1881 v Břežském mlýně).

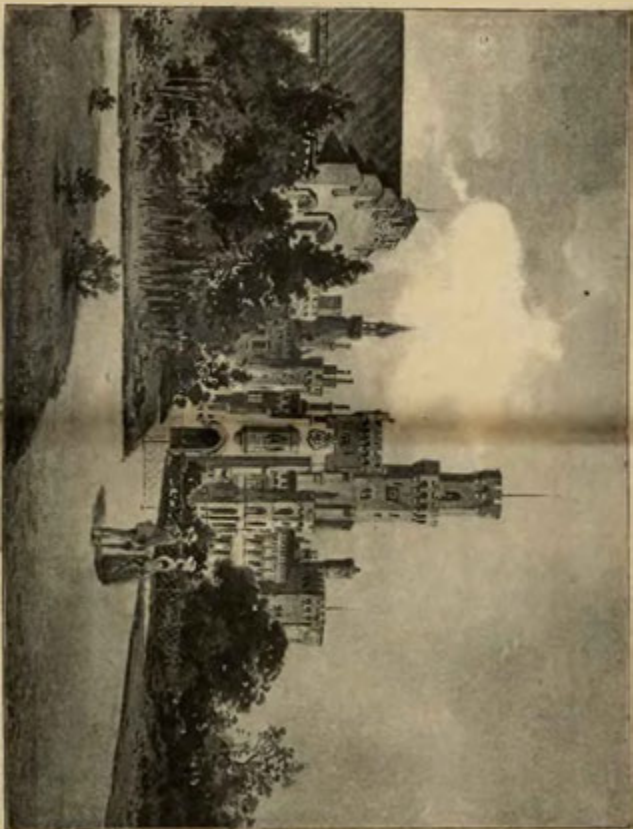
V dolejší straně V-a stojí *farní chrám sv. Václava*, vystavěný r. 1285; doznal mnohých změn v XV. a zejména v XVIII. stol., tak že z původní stavby zbylo nemnoho. Uprostřed náměstí stojí sloup *Mariánský* se sochami čtyř svatých. Rodný dům *Kamarýtdův* jest opatřen pamětní deskou. — Nejpatrnější budovou V-a jest *zrušený kostel sv. Filipa a Jakuba* se štíhlou věží, vystavěný v XV. stol. ve slohu vyvinuté gotiky. Z rozkazu císaře Josefa II. byl r. 1785 zrušen. Jsou v něm nyní zřízeny soukromé byty. Presbytáře užívá spolek hasičský.

13. a) Na hrad *Velešín* ($\frac{1}{4}$ hod. vých. od V-a). Výšina (549 m), na níž jest V. rozložen, sklání se k vých. mírným svahem k řece *Malši* a tvoří zde skalnatý ostroh. Přejdeme-li úzkou lávku a vystoupíme na skálu lesem porostlou, staneme na místě, kde stával druhdy pevný hrad. Zbytky zdí jsou praskrovné, jenom z okrouhlé věže zbylo něco více. Poloha vyniká neobyčejným půvabem. —

Hrad V. byl založen asi v XIII. stol.; držel jej tehdy Čeché z *Budějovic*, načež dostal se *Beneši Pyšnému*, praotci pánů z *Michalovic*. Na konci XIV. stol. koupili V. páni z *Rožmberka*. Po husitských válkách pozbyl hrad významu, byl však udržován v dobrém stavu, jelikož zde ovdovělá *Perchta* ze *Šternberka* bydlila. R. 1541 připomíná se hrad V. již jako pustý.

13. b) Do vsi *Sv. Jana* ($\frac{1}{2}$ hod. vých. od V-a). Jdeme z V-a po silnici k jihových. Na *Malši* leží *Kozákův mlýn*, poblíže něho *zahradní hostinec* v pěkném údolí. Vůbec nalézáme zde v porůčí *Malše* mnohé romantické partie, ale pro vysoké a srázné skály jsou těžce přístupny. Od *Kozákova* jdeme pak vých. směrem kolem *Šváchova dvorce* (v pr) na *vrch Ločenický*, na jehož nejvyšším bodě (624 m) leží ves *Sv. Jan*, odkud se naskytá na všechny strany šířý a půvabný rozhled. Za pohodlného počasí viděti až i pásma *Štyrských Alp*.

Osada *sv. J.* čítá 2026 ob. čes., má kostelíček, ambitami obehnaný a zasvěcený 16. dubna 1735 *sv. Janu Nep.* a 4 tř. školu. U *Severů* slušný hostinec. — $\frac{1}{4}$ hod. východně leží roz-



Blatná.
Průčelí zámku od severu.

sáhlá dědina *Ločenice*, jež čítá ve 120 číslech 796 obyv. čes., s hostincem u *Blažků*.

14. Do **Vydrova** ($\frac{3}{4}$ hod. již.) a do **Nedabyle** ($\frac{3}{2}$ h. jihových. od Č. B-ic). Po Roudenské cestě přijdeme kolem vojenského hřbitova do vsi *Roudné*.

V *R.* český živel se mocně zmahá. *R.* 1505 držel jednu polovici *R-é* soudce Beneš z Klaricu a druhou Ladislav Židický, od nichž obec Č.-B-ická je koupila.

Odtud po dřevěném mostě přes Malši a po jejím *pr.* břehu do vsi *Vydrova* (dobrý hostinec p. Krejčího).

Příjemnější cesta do *V-a* vede z Č. B-ic po Novohradské silnici do *Mladého*, něm. *Loden*, malé to vsi s 25 domky, jejíž gotický kosteliček byl r. 1883 vysvěcen. Za mýtním domkem podél železniční trati až k Doubravskému vrchu, na němž ves *Doubravice* s bývalým zámekem, který odkou pila r. 1736 obec Č.-B-ká od J. Putschoegla, vrchního správce Krumlovské prelatury; nyní jest majetkem obce *D-ické*. — Odtud jdeme stále lesem, nejprve na úpatí vrchu, pak okolo myslivny pěkným údolím až k vodárně u *Nedabyli*, zásobující Č. B-ce pitnou vodou z pramenků třetí horních pískovcových vrstev lučinatého údolí. K doporučení dra Krejčího a berlínské firmy *Airi & Mark* pojata zde 8 pramenů v 5 cisteren; voda čistí se 2 cedáky písečným a vede 20 cmovou rourou v délce 12·8 km do města. Vodárna nalézá se uprostřed pěkného parku. V *pr.* zůstane ves *Vydrov*. — Zpět také drahou ze zastávky *Novoveské* (3 km)

15. Do **Nové Vsi** (zastávky státní dráhy trati Č. B-Cmunt, 7 km jihových. od Č. B-ic) buď drahou nebo po silnici *Doubravické* ($\frac{7}{4}$ hod.).

Dráha vede z Č. B-ic kolem vsi *Mladého* (v *pr.*): odtud začíná trať značnými průkopy stoupati v lesním svahu, s kterého vidíme chvílemi do rozsáhlé roviny Č.-B-ické. Podél dráhy jsou položeny roury vodovodu z *Nedabyli*. U *Vidova* obrací se dráha k východu a jede obloukem k stanici *Novoveské* po prahorních kopcích (z ruly a svoru), pokrytých částečně třetihorními pískem a jíly.

Příjemná pěší cesta ($2\frac{1}{2}$ hod.) vede *Mladým*, za nímž odbočíme přes želez. trať kolem hřbitova po stezce až ke kříži, u něhož se cesta dělí; jdeme v *pr.* k potůčku a podle něho do lesnatého údolí ($2\frac{1}{2}$ km dlouhého,) až k můstku, zde v l. až na stezku již. směrem; za samotou *Štětkovou* v *pr.* do vesničky *Hůrek* (s vrchu *Hůreckého* (589 m) pěkná vyhlídka); a po svahu dolů na zastávku. —

Nebo jdeme za Mladým až k Doubravickému vrchu, kde se potůček křížuje se silnicí, pak na l. stále vedle potůčka pěkným lesem na jih do *Hůrek* a odtud do *N. V.*

Poblíže zastávky *N. V-ké* je četně navštěvovaná *myšivna* s hostincem; jiný *hostinec* zřídil rolník p. Zajíček (15 min.) přímo u lesa. — Ze zastávky *N. V-ké* jdeme kolem vsi *Borovnice* do *mlýna Borovnického* ($\frac{3}{4}$ hod.) se zahradním hostincem v rozkošné poloze u Zborovského potoka. Celé údolí ($\frac{1}{2}$ hod. dl.) jest velice romantické, a hodí se k odpolední procházce. Po *pr.* břehu Malše, jenž se vysoko nad řekou vypíná, dojdeme do vsi *Doudleby* (1 h.). Tato cesta je sice poněkud nepohodlná, ale velice romantická; pohodlnější vede z Borovnice lesem okolo samot *Žáru, Říhy* a *Zahrádky* ($\frac{3}{4}$ hod.).

Doudleby jsou prastará osada se starým *farním chrámem* sv. Vincencia, v němž jest prastarobylý obraz P. Marie. Druhdy tu býval župní hrad a sídlo županův D-ských. Zdejší župa zahrnovala kraje po obou březích Malše až na hranice rakouské; připomíná se ještě r. 1341. D jsou původistěm staročes. rytíř. rodu pánů *Doudlebských* z *D.*, kteří měli ve znaku poprsí obrněného rytíře s mečem. Již r. 1360 připomínají se čtyři bratři, později zakoupili se v Nadějkově. Jich potomci žili do našeho století.

15. a) Do Komářic (12 *km* jihových. od *Č. B-ic*) dojdeme z Borovnice po cestě k jihu kolem samoty *Žáru* do pěkně položené farní vesnice *Střížova* ($\frac{3}{4}$ hod.), s kostlíkem sv. Martina. S vrchu odtud je pěkný rozhled. *Střížov* chránival druhdy *Vítorazskou* stezku. Odtud jihových. směrem dostaneme se do *Komářic* ($\frac{1}{2}$ hod.), nevelké to vsi se zámkem a čilým odborem „N. J. P.“, majícím bohatou knihovnu. Stávala zde druhdy tvrz, jež ve XVI. století byla přestavěna Jiříkem Kořenským z Terešova ve slohu renesančním. Zvenčí nejeví zámek nic pamětihodného kromě klenuté brány, ozdobené štukovím. Uvnitř nalézají se v prvním a druhém patře chodby se štíhlými sloupy, na neštěstí zazděnými. V zámecké věži jest kaple sv. Bernarda.

Ve XIV. stol. drželi K. *Bavoři ze Strakonice*; koncem VX st. l. přešly v majetek *Litpolda Kého ze Hřebenu*, pak Volfa ml. Kráľíře z *Krajku*, jenž r. 1541. prodal celé zboží *Čtiboru Dráchenskému z Dráchova*. Páni *Kořenští* přijali K. v polovici XVI. stol; r. 1623. prodal *Čtibor Kořenský* celé zboží za 45.000 kop gr. mš. klášteru *Vyšebrodskému*, který je posud drží.

Po Římovské silnici přijdeme z K-ic k *Dvorskému mlýnu* a do vsi *Pašnovic* (20 min. jihozáp.). Zde počíná půvabné údolí Pašnovického potoka (8 km dl.), vroubené s obou stran krásnými lesy; u *parního mlýna* přestává romantická krajina poněkud. Odtud můžeme vrátiti se do Č. B-ic drahou ze stanice Velešinské; jdeme skrze *Ločenice* a *Sv. Jana*, u Kozákova mlýna překročíme Malši a konečně k stanici *Velešín-Krumlov* (viz 13. b).

16. Do Borovan (15 km jihozáp. od Č. B-ic), stanice (10 min.) státní dráhy Cmuntské. Z Č. B-ic vede tam cesta přes Pucherku, Strupec, Zborov, Něm. Ohrazení a Leděnici; příliš jednotvárná a unavující (3³/₄ hod.).

Městečko B. leží na svorovém návrší, má 946 obyv. českých, faru, čtyřtřídní školu, poštu a telegraf, zámček s ovocnou zahradou a školkou (chvalně známou), zrušený pivovar.

Spolky: Velmi čilý *Sp. hospodářský*, Zpěv. spolek „*Trocnov*“, Sp. pro postavení *Žižkova pomníku*, Odbor „N. J. P.“

Hostince. D. *Adamce* (s host. pokojem), *Václ. Svitáka* a *Václ. Bukovského*; u nádraží „*Sýmalka*“ (host. pokoje a strava).

B. patřily k dávnému dědictví Vítkovců; zejména držel je *Vok z Třeboně* (1261—1300), a jeho syn *Jaroslav z B n* (1317 až 1339) byl tu sídlem. Celý statek koupili br. *Vilém* a *Smil z Landsteína*. Smilova dcera *Veruše ze Stráže* držela B. r. 1353 v zastavě; teprve po její smrti dostaly se k pauství novohradskému, jímž vládli páni z Rožmberka. Pak byly B. rozděleny na dva díly rodu z *Dobřemilic* a pánům *Petrovickým z rodu Harachů*. Oba díly koupil r. 1433 buděj. měšťan Petr z Lípy (Lindy), druhdy služebník pánů z Rožmberka, později kupec v Linci. Páni Petrovičů přý vybrali svůj podíl v koření. — Zřízené tu zboží klášterní zabráno r. 1785 pro fond nábož. matice, jemuž je odkoupil roku 1788 kníže Jan Jos. ze Švarcenberka, jehož rodu dosud náleží.

Uprostřed náměstí stojí *radnice*, vystavěná r. 1682; v její zasedací síni jsou velké podobizny Petra z Lípy a Jana Adolfa Švarcenberka. Kromě dekretů a výsad, císařem Ferdinandem II. a III. B-ům udělených, chová se zde i velmi zajímavá kniha úmluv svatebních. Před radnicí nalézá se starobylý pranýř s letopočtem 1656. S *klášterem* a *knížecím zámkem* hraničí *kostel Navštívení P. Marie*, stavba to pozoruhodná.

Chrámová síň jest provedena ve starogotickém slohu; připomínat se již r. 1333, kdy jej obdarovala Lidmila z B-n. Opérací pilíře nalézají se uvnitř, zevně jsou přistavěny jen pro okrasu pilíře slabé. Presbyteř přistavěna v renesančním slohu r. 1746; v té době vznikla také zakristie a *kaple škapulířská*, jejíž stěny jsou pokryty malbami. Chová se tu pěkné ciborium s email obrazy Umučení Páně ze XVII. stol. Na oltáři jsou sošky sv. Václava a Jana křt., které stávaly dříve v kapli Trocnovské. Na kůru mimo pěkné varhany nalézají se starobylé stolice, pěkně vykládané. V kostele jest hrobka rytířů Kořenských z Terešova. Vedle kostela stojí stará věž, obnovená r. 1729.

Kláster Augustiniánův, r. 1455. Petrem z Lípy založený a hojně nadaný, velmi bohatnul, ale roku 1559., kdy sem uveden za probošta P. M. Kněžka*) z Rýnarce, počalo tak zlé hospodářství, že úplně spustošený klášter byl r. 1067. odevzdán v opatrování Vilému z Rožmberka. O Kněžkovi kolují dosud různé pověsti; tak prý jezdil v kočárku, taženém párem kozlů. Když pak jednou pan Vilém z R. poštval psy, aby mu kozly poplašili, Knězka vypustil připraveného v pytli zsjíce a jel klidně dále. — R. 1600 bylo klášterství uvedeno v dědictví zpupné a připojeno k panství Třebošskému. Císař Ferdinand II. obnovil r. 1631. klášter a vrátil mu bývalé jmění, ale císař Josef II. zrušil jej r. 1785 nanovo. — Ze staré stavby zbyla zajímavá chodba, na jedné straně bohužel zastavěná, se schválně nepravdělným žebrovým klenutím a okny z pozdní gotiky. Chodba objímá čtverečná nádvoří, do něhož jdou okna ze starého bývalého refektáře a z chodeb klášterních.

Opat *Aug. Dubenský* zbudoval při klášteře v XVIII. stol. k svému obydlí nynější *zámek* ve slohu barokovém; nyní slouží za obydlí kníž. úředníkům. Stavba činí příznivý dojem a svědčí o staviteli nevšedního nadání. Nad vchodem nalézá se kníž. park; velký sál průčelní byl druhdy vyšší a malbami zdobený. Chová se v něm Zizkova podobizna. Pod zámkem jsou hluboké sklepy, v zahradě pak nalezena podzemní chodba, vedoucí prý až do Trocnova.

Okolí B-ské jest zajímavé**) a půvabné. Pěkná vyhlídka s B-n objímá Novohradské pohorí s Vysokou, Kuří hory s Kohoutem a Blánský les. Na vých. nalézá se více než 20 rybníků různé velikosti, založených vesměs od Krčína z Jelčan, z nichž jeden nese též jeho jméno.***)

*) Či snad *Kožka*?

**) Zejména v ohledu botanickém; záhy z jara tu kvete na pasekách lýkovec (*Daphne*), u „Berana“ *plícník* (*Pulmonaria*), *dřítatka* (*Soldanella alp.*); později žlutokvětý *kostivál lék.*, *prcha chlumní*, a na podzim *hořec modrý* a *zeměžluč*; nalezen tu i *ďáblík bílý*.

***) Krčín byl úředníkem probošta Borovanského, nežli stal

Uličkou *Laznou* přijdeme k léčivému prameni, jehož vody užívá se ke koupelím. — Na záp. mezi B-y a Rado-
sticemi bývala druhdy bezcedná bahna, v nichž prý jednou
celá svatební družina se propadla.

16. a) Do **Leděnic** (4 km sev.-záp. od B-n), mě-
stečka ležícího v mírném úvalu, jdeme po vozové cestě
($\frac{3}{4}$ hod.), až přijdeme na silnici Velešínskon; po té sev.
směrem k L-ům ($\frac{1}{4}$ hod.).

L jsou farní městečko s 1520 čes. obyv., pětiletá škola,
poštou a pivovarem. Průmysl poměrně dosti živý:
vyrábí se zboží perleťové (Jos. Melichar), truhlářství (uměl.
truhlář Fr. Klemar) a zboží hliněné (Al. Zajíček). Bohu-
žel poskytují tato řemesla jenom skrovný výdělek.

Spolky: Odbor „N. J. P.“, divadelní spolek „*Smetana*“,
hasič. spolek, hospod. Beseda, zpěvácký spolek, včelářská jednota
„*Ozierzon*“. — Hostince: *Jana Sládka* (sál), *Jak Sládka* (sál a
zahradka, nocleh 20. kr. pokoj 30. kr.) a v pivovare.

L. patřivaly s hradem téhož jména, po němž není více pa-
mátky, ku zboží Vítkovců, z nichž jedni zvali se pány z L (1291).
R. 1369 převzal je Vítek z Landšteina, jehož potomci oblilibi si
zdejší hrad a přezdělali jej na „Landstein“. Oldřich z Rožmberka
prodal r. 1447. pustý dvůr L-cký bratřím Mikuláši a Matěji za
35 kop; pustý hrad připojen s příslušenstvím k panství Třeboň-
skému. V deskách zemských vloženo r. 1511: L., městečko
s mlýnem a 2 dědičnými sedláky, při tom zámek zbořený „Land-
stein“. — Dvůr L-cký držel v XVI. stol. Kryštof Buzický z Buzic;
v XVII. stol. Jan Jiří ze Švamberka. Později rozdělen ve
4 selské statky; na počátku tohoto století stály ještě zbytky hradu.

Kostel sv. Vavřince měl již r. 1348 faráře; byl sice
později přestavěn, ale přes to jest malý, presbytér v špatném
slohu gotickém, loď pozdější s dřevěným stropem; kolem
kostela hřbitov. Na oltáři jest pěkná kopie obrazu z chrámu
Třeboňského. Zvláštní jest, že nejen na originále, ale i na
kopii jsou vymalovány obě nohy levé. — Na *radnici* cho-
vají se některé staré listiny (Vil. z Landšteina z r. 1393
a privileje Rudolfa II.)

V okolí jsou četné dvory, druhdy zemanské. Tak
patřival *Mysletín* pánům z Mysletína, *Něm. Ohrazení* a
Zborov panu Karlu Kořenenskému z Terešova, miláčku pana

se regentem Rožmberským. Chtěl prý založiti rybník, jehož hráz
měla se táhnouti od B-n jižním směrem k Vrchu; rybník ten byl
by předčil i „Rožmberk“ a byl by dosahoval až k Novým Hradům.

Petra Voka z Rožmberka; od jeho dědiců přikoupil je r. 1709 Adam ze Švamberka k panství Třeboňskému. Blíže Zborova nalézá se pramen „Voršily“, kde stávaly dřívě proslulé lázně; v N. Ohrazení dosud spatřujeme zbytek tvrze.

16. b) Do Trocnova dvora ($\frac{3}{4}$ hod. záp. od B-n) jde se cestou kolem zámecké zahrady neb uličkou Laznou. Již zdaleka prokmitají mezi stromy bílé zdi dvora. — Nebo od stanice podél dráhy až k Radostickému potůčku, a podle něho již směrem na pokraji lesa k Trocnovu. Nic nepoukazuje k tomu, že tu stávalo někdy pevné sídlo zemanského rodu, z něhož posel rekovný Jan Žižka.

Nynější d. T. byl vystavěn kolem r. 1654., kdy od sedláka Barty Tragenáře koupil B-ský klášter jeho statek a připojiv k němu jiný, již spustlý, vystavěl zde velký dvorec.

Žižkova tvrz stávala asi 260 kroků sev. od dvora. Po zdech není sice již památky, ale dosud lze sledovati příkop, který tvrz obkličoval; v jednom rohu nalézá se studánka, již lidé zve dosud Žižkovou. V těch místech nalézají se také stěpiny z nádob, cihly a malta. — Od tohoto místa na záp. vede ovocná alej k místu, kde se Žižka narodil — dle pověsti pod duhem. Stával zde vskutku dub, který (jak staří pamětníci tvrdí) měl v průměru 4 stopy; z něho brávali si lidé třísky, aby byli silní, kováři vkládali je do kladiv. Když byl dub odklizen, postavil zde probošt B-ský Konrád Fischer kapli s nápisem: „Jau Žižka, slepý, zlé paměti tu se narodil.“ Nějaký ctitel smazal však hanlivý přídavek, i četlo se: „Jan Žižka, slepý, pán se tu narodil. Tak sloužila kaplička dlouho památce Turnovského hrdiny, až i ta neznámým pachatelem byvší podkopána, sesula se, tak že nyní ono místo ničím není vyznačeno. Nalezne je však každý snadno: jest na pokraji lesa, kde tvoří malou mýtinu: po stranách stojí dvě lípy. — Pohled na B-y odtud je velmi pěkný. — V B-ech vznikl spolek, mající za účel zbudovati v těchto místech pomník; ale nynější majitel, Ad. kn. Svarcenberk, toho dovoliti prý nechce, takže pomník bude snad postaven v B-ech. —

16. c) Do Strážkovického lesa (4 km jihozáp. od B-n). Za Trocnovským lesem rozkládá se na západ les *Štěpánka*, v němž bylo objeveno *pohanské pohřebiště*, sestávající z 90 mohyl, z nichž některé obsahovaly i více mrtvol. Při prokopávání nalezeny zbytky popelnic, bronzové ozdoby i charakteristický krah z kamenů. Čtvrt hodiny na sever leží ves *Strážkovice* s farní kaplí; odtud po silnici kolem Sýčkova dvora (v pr.) přijdeme do stanice Novoveské (1 hod.).

16. d) Do **Ostrolov-Újezdce** (4 km jihozáp. od S-n), malé to vsi se starým zámekem, v němž se nalézá dvou-třídní škola, bývalým to majetkem pánů Kořenských z Terešova.

16. e) *Po břehu Stropničky*. Směrem již. po cestě k Trh. Svinům přijdeme k Stropničce, v níž se dosud nacházejí prastaré dubové kmeny zkamenělé. Podél říčky (po proudu) přijdeme k **B-skému mlýnu**, který byl vystavěn od kláštera a nyní obklopen bujnou zelení, skytá příjemný pohled. Opodál jest samota *Beran*, kde lze obdržeti občerstvení. Všude tvoří skupiny stromové malebný, přirozený park. — Odtud přijdeme po stráni na cestu k Ostrolov-Újezdci.

17. Do **Trhových Svin** (1 1/2 hod. již. od nádraží Borovanského), rozkládajících se v dolině při potoku Svinenském. Od nádraží **B-ského** vede cesta v *pr.* pod železničním viaduktem, po kamenném mostě přes řeku Stropničku, po té jde přímo do vršku, lesem (3/4 h.) a past vinami.

Povozem z **Č. B-ic** jedeme skrze Mladé, Doubravice, Nedabyli (v l. na kopci *Hárka*), Strážkovice, v *pr.* Rankov a Otévek.

Spolky: Místní odbor N. J. P., okres. hospod.-lesnický sp., sbor dobrovol. hasičů, spolek sadařů, vojen. vysloužilců, vzděl. ochotnický spolek „Tyl.“

Trh. Sviny čítají 3310 českých a 9 německých obyvatel; jsou tudíž ryze české. Pramenem výživy je zde orba a řemeslo; značný počet obchodníků odkázán hlavně na dobytčí trhy týdenní. Vydatnějším pramenem mohlo by tu býti kamenictví: až dosud jsou tu 4 kameníci, zaměstnávající až 50 dělníků. Ze žuly vyrábějí se dlažební kostky, schody, prahy atd. Ze syenitu a jemnozrnné žuly také pomníky a sloupy (až 6 m dl a 1/4 m silné), které by se dobře hodily k stavbám i monumentálním. Bohužel jest odbyt skrovný. Mnoho lidí zaměstnává se výrobou nítěných knoflíků, ale to poskytuje velmi nuzný výdělek.

T. S. mají c. k. okres. soud a zástupitelství, poštovní a telegrafní úřad, 5. tř. školu.

Hostince: Šinkův, Stráského, (host. pokoje a povozy) taktéž J. Vortnera.

Poblíže náměstí stojí krásný *děkanský chrám* asi ze sklonku XIII. století.

Prvně uvádí se k r. 1314, opraven byl r. 1414, r. 1485 atd. Chrám jest větším dílem neomítnutý, má mohutné opěry z tesaného kamene a starou, neobyčejně vysokou střechu; v *pr.* od kněžského kóru jest mohutná věž, nyní s báňovitou krytbou, v *l.* sakristie s původní kaplí křestní. Při záp. průčelí jest věžový výstupek na způsob čtyřhranné bašty, při již. vchodu kobka, sahající až k podstřeší lodi chrámové. Stěh chrámová, 22,5 m dl. a 18,6 m šir., jest rozdělena třemi dvojicemi sloupů ve 3 lodi stejné výšky, avšak rozdílné šířky, vesměs překlenuté pěkným žebrovím. Křuchta jest podobně sklenuta, všechny oblouky hojně rozčleněné. Presbyterium, 13 m dl. a 7 m šir., obsahuje kromě závěru o pěti strauách trojúhelníkových 3 oddíly klenby žebrové, pěkně síťované; žebra spočívají na protáhlých konsolách. Po levém boku presbyterie je samostatná křestní kaple, překlenutá krásnou žebrovou hvézdou z pozdní gotiky Vladislavské. Okna zde i v presbyterii jsou dvojdílná a vykazují gotickou kružbu. Oba vchody chrámové svědčí o značném stáří. Před již. vchodem jest vysoká kobka gotická, s komorou v hořejším patře, kam se vstupuje z křuchty. Nad vnějším bohatě rozčleněným portálem nalézá se vytesaný znak městský s českým nápisem a letopočtem 1485, výše pak po stranách jsou stopy fresk, jež představovaly v *l.* rytíře na koni, v *pr.* znak růže s hojnou ozdobou. Věž nad kaplí obsahovala prý před požárem r. 1828 dva staré zvony z r. 1261. — Z náradí chrámového zasluhuje povšimnutí křtitelnice Rožmberská z rudého mramoru pěkně vytesaná, pak dřevěná socha Madonny z r. 1820, pěkný oltářní obraz sv. Rozálie v kapli téže světiice, dále několik památných náhrobníků. — V *archivu městském* chová se listina z roku 1384, vlastní rukou *Žižkovou* sepsaná.

T. S jsou původu starobylého. Nad náměstím stával hrad, v jeho předhradí kaple sv. Jana Křitele, jež se již r. 1355 uvádí. Tato přeckala hrad až do roku 1828, kdy ohněm poškozena byvši byla úplně odstraněna.

Podle hradu psali se někteří Vítkovci „ze Svin“, v letech 1263–68 uvádí se Ojír ze Svin (též „z Lomnice“ zvaný), po jeho smrti Vok ze Třeboně a synové téhož Jaroslav, Sezema a Ojír. Tento byl později mnichem v Ústí n. Lužnicí; po jeho smrti připadl dotyčný podíl na Ústecký klášter, který jež roku 1327 panu Vilémovi z Landštejna prodal. Syn Vilémův Vítek prodal r. 1359 hrad Svin s částí městečka bratřím z Rožmberka, kteří připojili statek k panství Novohradskému, k němuž od těch dob Svin patří. Hradu dobyl Žižka r. 1420, načež Táboři odtud nad okolím panovali až do bitvy Lipauské.

17. a) Sv. Trojice ($\frac{1}{2}$ hod. již.), kostel slohu barokového z r. 1708, při něm lázně. Vyjdeme-li po silnici Dluhošské od posledního domku naproti kapliče v *pr.*, dojdeme za $\frac{1}{2}$ hod. k sv. Trojici, položené půvabně při malém lesíku; odtud pěkný pohled na **T. S.**

Od sv. T. jde v pr. cesta ke mlýnu ($\frac{1}{4}$ hod.), pak podle potoka Dluhoštského do *Moužic* (vesnice a mlýna), odkud lze přes *Dobrkov* vniknout do hor *Slepičích*. Na vrch *Kohout* vystoupíme z *Dluhoště*, vesnice 2 hod. již. od T. S. Vede tam okr. silnice přes *Boršikov*, *Čížkrajice* a *Chvalkov*.

17. b) S vrchu *Porubi* (514 m, 20 min. vých. od města) jest pěkná vyhlídka. Jde se po silnici Novohradské až ke křížku, kde odbočuje cesta v l., po této kolem Nového rybníka, za nímž se zvedá vrch P.

17. c) *Hrádek*, ves $\frac{3}{4}$ hod. vých. od T. S. Cestou jako na vrch *Porubi* (viz 17. b) skrze samotu *Rejtu*. H., sestávající z několika domků, jest pro rozkošnou polohu v údolí pod vrchem *Dubíkovem* (579 m) oblíbeným výletním místem. Rozsáhlý les pokrývá tři kopce přes 540 m vysoké, z nichž však pro vysoké stromoví vyhlídky není.

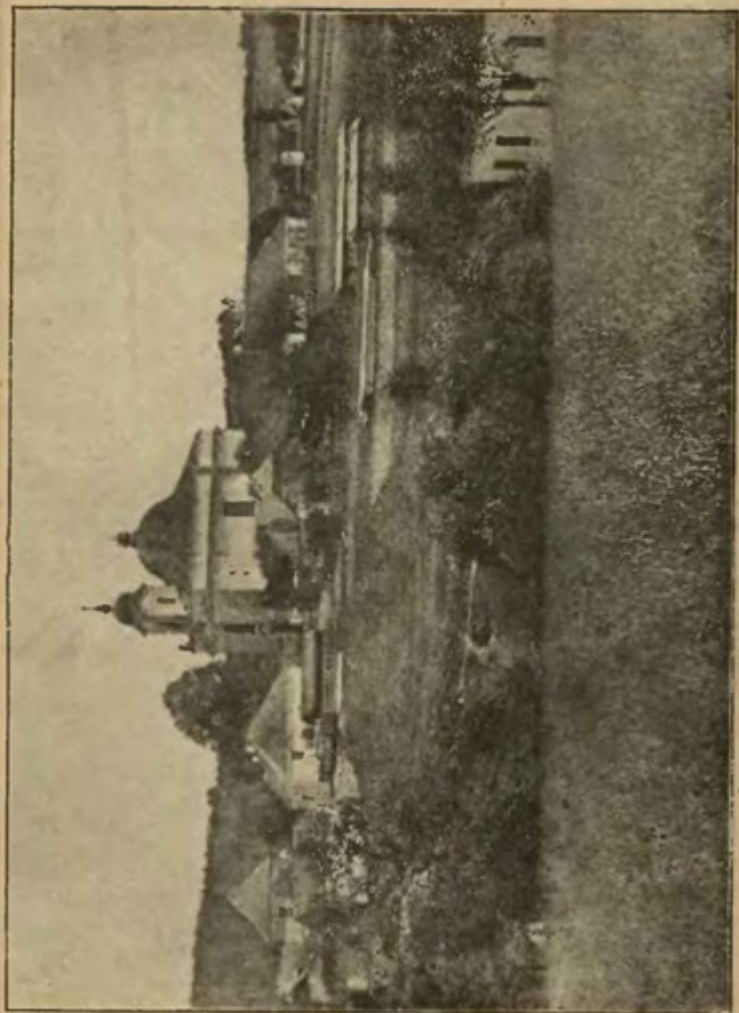
V H., jenž má smíšené obyvatelstvo, byly až do konce předešlého roku zbytky tvrze. Za nejstaršího držitele H znám jest *Pešík* z *Hrádku* (r. 1360—80). Později uvádí se *Litpold*, *Laviček* (r. 1390) a *Bohuslav* z *Hrádku* (r. 1392). Tito byli již *purkrabími*, neboť r. 1390 patřil H. k panství Novohradskému. Tvrz byla suad zbořena od *Táborů*

17. d) *Žďár*, ves a rybník. ($1\frac{1}{2}$ hod. jihových.) Vede tam sice okr. silnice, ale lépe jíti pěknou cestou z *Hrádku*, údolím potoka *Žďárského* při úpatí lesnatého *Dubíkova*. (1 hod.) *Žďár* jest malá, nyní skorem úplně něm. osada prastarého původu, již vedla stezka *Vitorazská*

Na ostrově rybníka dal r. 1716—18 *Kajet. hrabě Buquoy* upravití park. Postaven zde letohrádek, a panstvo téměř každodenně sem přijíždělo; pořádány různé slavnosti, regatty atd. Časem letohrádek zanikl a park zdivočil.

Naproti ostrovu při silnici jest *Prospekt* (548 m), s něhož pěkný rozhled.

18. Do *Dobré Vody* (1 hod. vých. od Č. B-ic) jdeme po velkém mostě přes dráhu, za ním v pr. stromořadím do *Suchého Vrbného*, něm. to vsi s 275 čes. a 153 něm. obyvateli a s mešní kapličkou; odtud buď cestou nebo kolem statku p. *Čermáka*, vzorného to zahradníka obchod-



uho a hospodáře, po lukách do D. V-y. Pod návrším u silnice stojí kaplička P. Marie se studánkou, z níž teče stále chutná voda, a po té má osada své jméno.

Před r. 1820 měla D. V. jen několik domků havířských, neboť se druhdy dolovávalo na blízkém Srubeckém vrchu v rube na stříbro. U D. V-y byl c. k. horní úřad, který byl zrušen r. 1857, když byly doly zatopeny strží mračen, při čemž 12 havířů přišlo o život; výstavná budova hor úřadu stojí dosud. Kostelík s lázněmi stával tu již dávno. — Jan Karminský, notář a měšťan Č. B-cký a jeho choť, uzdravivše se tu z dlouhé choroby koupelí a pitím vody, dali nad praménkem zbudovati malou kapličku a trochu výše i kostelík Bolestné P. Marie (r. 1630). Když pro četnou návštěvu kostelík nestačil, dal Č. B-cký magistrát z jmění kostelíčka starého (4000 rýn.) a z dobrovolných příspěvků zbudovati kostel nynější. Starý kostel prodán, a je v něm nyní hostinec (č. 5.). Nový kostel byl dostavěn r. 1735 od Kiliana Dinzenhofera; štukaterské ozdoby provedl Jan Allio a fresky maloval Jan Rainer. Nový oltářní obraz, malovaný od Bart. Čurna v Č. B-ích, věnoval zdejší farář P. Zachar 1876. Oltář sv. Jana dala kněžna Eleonora ze Švarcenberků zhotoviti štukatérem Janem Barillo roku 1736; oltář sv. Kříže věnoval roku 1757 Jan Wolf, měšťan Č. B-cký. Roku 1763 byl vysvěcen, r. 1777 ustanoven zde kaplan a r. 1786 zřízena tu fara. — Z jednot u kostelíka D. V-ského zřízena pak r. 1820 samostatná obec, jež čítá nyní 200 českých a 100 německých obyvatel.

Roku 1750 dal zde Č. B-cký magistrát zříditi lázně, které však zanikly; nalézaly se v nynějším hostinci Rochetově, který doporučuje se něm. hostům. Hostinec Schoppenhaurův má sál, lázně a 15 pokojů pro hosty. Čech jest nejlépe opatřen v hostinci „ve mlýně“, kam pořádávají se často spolkové vycházky. Mlýn leží již v Třebotovickém lese, v němž prostírá se t. zv. *České Švýcarsko*, malebné to údolí mezi vrchy Srubeckým a Třebotovickým; u potůčku jest chýže, kde lze dostati mléko a chléb. Od kostela jest krásná vyhlídka, podobně také s vrchu Třebotovického, kde však les vyhlídce poněkud překáží.

19. Do Rudolfova (5 km sev. vých. od Č. B-ic). Po Rudolfovské silnici jdeme kolem *Čes. hospodářské školy* (v pr.), *Brzorádových cihelen* (v l.); nedaleko v pr. něm. ves *Hlinsko* a za ním *Dubíkov*. Něm. vsí *Vraty* dojdeme za $\frac{5}{4}$ hod. do Rudolfova.

Městečko R., druhdy hlavní sídlo hornictví v Čechách, leží půvabně na rulovém hřebetu (481 m), jenž dle třetí-

horní rovinu **Č.-B-kou** od Třeboňské a protkán jest žilami stříbrnosného leštěnce. Již po delší dobu konají se tu pokusy o zavedení těžby stříbrných rud i uhlí, a to, jak se zdá, nyní se zdarem.

R., zv. také *Velké Hory*, jest městys se smýšleným obyvatelstvem, ale něm. nacionálním zastupitelstvem; má faru, poštu a telegraf, horní úřad, velké dělostřelecké skladiště s laboratorii a dvoutrídni školu čes., zřízenou „**Ú. M. Š.**“ — **Spolky:** Odbory „**Ú. M. Š.**“ a „**N. J. P.**“ — *Průmysl* domácí je dosti čilý, vyrábějí se krajky a kudly.

Již r. 1385 uvádějí se doly blíže Vesce. Teprve v XVI. stol. počato s dolováním u větších rozměrech, a výtěžek **R-ských** dolů překonával v l. 1516—1601 báně Jáchymovské i Kutnohorské. *Rudolf II.* povýšil Vel. Hory na město i nazval je svým jménem. V těch dobách vystavěn tu král. zámek a zřízena mincovna — V stavovské válce byl v **R-ě** hlavní stan hrab Thurna, jenž střežil hr. Buquoye, uzavřeného v **Č. B-ích**. České vojsko nemajíc potřebných peněz a řídíc se tehdejším způsobem válčení, zásobovalo se na účet obyvatelstva; ale Buquoy celé okolí vyplenil, tak že Češi trpěli velikou nouzí, ze které vznikly hrozné nemoci, tak že třetina jich zhyнула. Když pak Thurn s Hohenlohem odtáhl na Moravu, a Mansfeld byl poražen u Záblatí, nezbylo posádce, leč opustiti tábor, který i s městem byl 15. VI. 1619 opanován císař. vojskem; všecko obyvatelstvo bylo povražděno, město vyplněno i spáleno, takže osada zůstala po 6 let zcela pustou. Rok po té odebral Ferdinand II. **R-u** veškerá práva a daroval je i s městem **Č. B-ům**. Po smrti Ferdinandově byly doly úplně zatopeny, čímž ovšem dolování na dobro přestalo. Roku 1630 udělily **Č. B.** obyvatelům **R-ským** měšťanské právo, ale jich blahobyť více se nevrátil. Dosud má **R.** téměř o 100 domů méně nežli před 300 lety. Roku 1818 byla voda z dolů vyčerpána a počato s kutáním, v němž se nyní pokračuje. Prostorný *chrám sv. Víta* jest nyní jediným svědkem dřívějšího blahobytu. Král. zámek, vystavěný za Rudolfa II., byl v 30leté válce sídlem Jana Hölzla ze Sternsteinu, jemuž byl pro vzpouru skonfiskován, pobořen a darován generálu Donu Balth. de Maradas, který jej dal znovu vystavěti. Jeho synovec prodal jej později **Č. B-ům**. Roku 1768 byl upraven na vojenské skladiště, pro něž postaveny také veliké kůlny a budovy záp. od **R-a**. Později byla k nim zřízena odbočka z **Č. B-ckého** nádraží.

19. a) Adamov, zv. také *Malé Hory* (5 min. od **R-a**), jest český městys, založený od horníků, jež na žádost majitele *Adama Ungnada* ze Sonneku *Rudolf II.* (6. XI. 1595) těmiže výsadami obdařil jako *Rudolfov*. Po dobrodinci svém přijaly *Malé Hory* nynější své jméno.

Po silnici k Libnici dojdeme do

19. b) české vsi Hůrek (10 min. sev. od **R-a**), jež také

děkuji svůj původ horní těžbě. Východně od nich jest důl *sv. Eliáše* s kanceláří, puchérou a prádlem, o výměře 22·56 *ha*, v němž se doluje v poslední době vydatněji, jelikož nalezeny bohatší žíly.

19. c) Do Jivna (40 min vých. od R-a) dojdeme po Lišovské silnici až k Vesci a odtud v *pr.* cestou. Je to česká vesnice s ltř. školou a četnými cihelnami.

S vrchu Jivenského (578 *m*) jest pěkná vyhlídka. Přehlédneme celou rovinu Č. B-kou i Třeboňskou. Na jihu Slepčí Hory s Kohoutem a Blánský Les s Kletí, na vých. vrchovina Klukská, Libín a Šumavští velikáni s Boubínem; na sev. šírá pláň, posetá četnými rybníky, na vých. Třeboň s brobkou kn. Švarcenberků, Hory Novohradské s Dobrou Vodou; ano za jasného vzduchu spatříme i Alpy Rakouské a Solnohradské.

19. d) Do Lincovy Hory ($\frac{1}{2}$ hod. jihových. od R-a) přijdeme z nižších částí R-a pěkným údolím o lesnatých stráních, jež protéká potůček Rudolfovský. V *pr.* jest *děkanství dvůr*, náležející ČB-skému děkanství; byl vystavěn r. 1565 Jiřím Pirchingrem z Lusteneku, správcem solního skladu Č. B-ckého.

Pošta z Č. B-ic odjíždí do Rudolfova (30 kr.) a do Lišova (60 kr.) o 4. hod. odpo. a přijíždí do Rudolfova v 5 h. 5 m., do Lišova v 6 h., do Třeboně v 7 $\frac{1}{2}$ hod. večer. Ze Třeboně odjíždí pošta zpět o 6. hod. ranní, přijíždí do Lišova (55 kr.) v 7 h. 10 m., do Rudolfova (80 kr.) v 8 h. a do Č. B-ic (1 zl. 10 kr.) v 9 hod.

20. Do Lišova (11 *km* sev.-vých. od Č. B-ic) vede erár. silnice přes Rudolfov.

Město L. leží u výši 514 *m*, má 377 domů s 2541 obyv. čes., jest sídlem okres. zastupitelstva a c. k. okres. soudu, má pětiletou školu, dvě nemocnice (Švarcenberskou a obecnou). Obyvatelstvo živí se zemědělstvím a řemesly, zejména truhlářstvím; nábytek vyváží se v značném množství. V nejbližším okolí nalézá se výborná hlína, z níž se robí v četných cihelnách tašky, pekařské dlažice, cihly atd.

Spolky: Odbory „N. J. P.“ a „Ú. M. Š.“, zpěv. spolek „Přemysl“, kostelní zpěv. spolek „Bohuslav“, Spolek vojínův a vysloužilců (s hudbou), Spolek dobrovol. hasičů, Hospodář. Besídka.

Hostince: Kn. Švarcenberský hostinec „u černého koníčka“ (dobrá kuchyně, hostinské pokoje a pivo), hostinec něm. pravovarečnicků Č. B-ických „u zlatého páva“ (hostinské pokoje).

L. patřil ode dávna k panství Hlubockému, s ním sdílel veškeré osudy; kdy byl založen, jest neznámo. — Nejstarší zpráva pochází z r. 1360, kdy Karel IV. vydal bratřím Velfridovi a Mikuláši z Linkovic zápis na dědičné rychtářství Václav IV. udělil r. 1400 L-u právo odúmrtí a privilej, aby na 2 vozech kupecké zboží do Čahlova voziti a odtud sál vyvážeti mohl. Výsady ty byly také později od králův i pánů častěji stvrzeny. Roku 1365 uvádí se již farní chrám sv. Václava. Tak těšil se L. poměrnému blahobytu (r. 1598 čítal 88 hospodářů) až do 30leté války. — Ale již r. 1611 poškozen byl vpádem pasovského vojska, jež hubilo Č. B., Illubokou i L. Když pak 1619 Hohenlohe se stavovským vojskem k Soběslavi odtáhl, byl L. zpuštěn tak, že sám Don Baltazar Maradas (jak praví privilej nového toho pána L-ského ze dne 23. IV. 1630) dosvědčil, „kterakto městys L. vše do gruntu, jakož i vesnice okolní spáleny, zkaženy, v niveč obráceny a od lidu vojenského popelem položeny jsou.*) — Zvolna probouzel se L. k novému životu. Roku 1642 byl opraven kostel a dosazen farář. Roku 1667 dal tehdejší farář *Štan. Cajecius* postavití nový hlavní oltář, který teprve r. 1862 nahrazen novým.

V okolí je několik mlýnů (Podsorný, Konář, Větrník). Z L. vede silnice k *Lomnici*, druhá do *Třeboně*. Ve vsi *Zvíkově* (1 hod. cesty již.) uchovala se na statku „u Tvrzáků“ stará tvrz nějakého zemana. Na polích mezi Štěpánovicemi a L. em vyplatil rotu pasovskou Petr Vok 48.000 kopami, jež dne 10. VI. 1611 dostal na Horách Kutných za své klenoty.**)

21. Do *Libnice* (7 1/2 km sev.-vých. od Č. B-ic) možno jíti a) na Rudolfov, u chrámu odbočíme v l., skrze Malé Hory a Hůrku dojdeme za 2 1/4 hod. do L. Nebo b) podél železničné odbočky k vojenským skladištím, kolem nich do Malých Hor a skrz Hůrky do L. Nebo c) po pražské silnici až ke Kněžským Dvorům, na pr. kolem rybníka skrze *Nemanice*, *Oselné* do L. Nebo d) z Pražského předměstí kolem vojenské plovárny, přes trať státní dráhy po *Suchých lukách* přes návrší (v l. od dělostřeleckých skladišt) a přijdeme sev. od Malých Hor na silnici do Hůrky. — V létě dojíždí sem také omnibus.

*) Blízké Přívořany podlehly tehdy na vždy; nyní zbyly z celé vsi pouze malé stopy u vsi Levína.

**) Učinil tak na úpěnlivou prosbu Lišovských a okolních občanů; s bolným srdcem vypravuje o tom Rožmb. archivář Vác. Brežan, dokládaje: „a tak zmizel rodinný poklad Rožmberský; teď budeš mítí pokoj, ubohá růže, nebudou z tebe více listy šknbatí.“

L. jest česká ves farní s obec. školou a lázněmi s léčivým pramenem, objeveným r. 1681. *Lázeňský dům*, velké to čtvercové stavení, nyní již dosti sešlé a neúpravné, vystavěli knížete Adam Fr. a Josef Švarcenberkové na počátku XVII. století. Pro krásné okolí jest **L.** oblíbeným letním sídlem občanstva Č.-B.-kého i cizího. Dr. Aug. Zátka má tu úpravnou villu. *Kostel* na místě původní dřevěné kaple dal postaviti kníže Adam.

Voda léč. pramene jest sírnatá, vycházejíc ze starých opuštených dolův, a užívá se jí ke koupelím proti reumatismu, dně, osutinám, haemorrhoidám a j. Vanová koupel stojí 40 kr., parní 50 kr. Pokoje v lázeň domě s 1 postelí od 80 do 1 zl. 30 kr. Obědy dle lístku nebo table d'hôte, velmi levné. Povozy stále pohotově.

Okolí jest velmi půvabné, ač lesy nejsou tak upraveny, jak by toho lázeňské místo vyžadovalo. Na sev.-záp. táhne se velký Moičský les, jímž protékají potoky Dobrá a Kyselá voda; zejména údolí *Kyselé vody* skytá velezajímavou procházku, jakých na Č. B.-cku poskrovnu. Tímto údolím dojdeme za $\frac{3}{4}$ hod. do Chotyčan (stanice). — Na vých. od **L.** rozkládají se krásné lesy: *Adolfův háj*, táhnoucí se až k silnici Lišovské; $\frac{1}{2}$ hod. od **L.** vypíná se vrch *Větrník* (566 m), ležící bezprostředně u lesa *Vlčí jámy*. Větrník vyniká sice jenom nepatrně nad okolní krajinu, ale přece poskytuje krásný rozhled na vých. i sev. po pláni Třeboňské s nesčetnými hladinami rybníkův a temnými hvozdy.

Záp. od **L.** táhne se až ke Lhotici a Oselnu na rule pruh červeného permského pískovce s ložemi kamenného uhlí, od jehož dobývání se však pro skrovnou vydatnost již několikrát upustilo. Roku 1891 vyhlouben nový důl a přišlo se na uhlí spečené, přechodního tvaru do anthracitu s výhřevností 6400 kalorií. — Pruh ten jest nejjižnější z osamotnělých permských ostrovů, kteréž objevují se již od Skalice za Černým Kostelcem, u Divišova, Nešp. Lhoty blíže Vlašimi a u Chejnova.

