

10235

54 K 1996

MUDr. Vladimír Preininger:

Chrudim

Průvodce
městem a okolím.

S 35 vyobrazeními,

situacním plánem města Chrudima a mapou okolí
chrudimského.

Cena 1 zl., v plátně váz. zl. 1-20.

V CHRUDIMI.

Tiskem a nákladem St. Pospíšila zeť (J. Schollel).

1892.

LEONOTA
CHRUDIM
PŘEDKOPCE
V. GEORGE

10235

181

10235

Jnv.
ČS 10235

CHRUDIM.

PRŮVODCE MĚSTEM A OKOLÍM.



Sestavil a sepsal
UDr. Vladimír Preininger.



S plánem, mapou a obrázky.



10235

V CHRUDIMI.

Tiskem a nákladem St. Pospíšila zetě (J. Scholle).

1897.

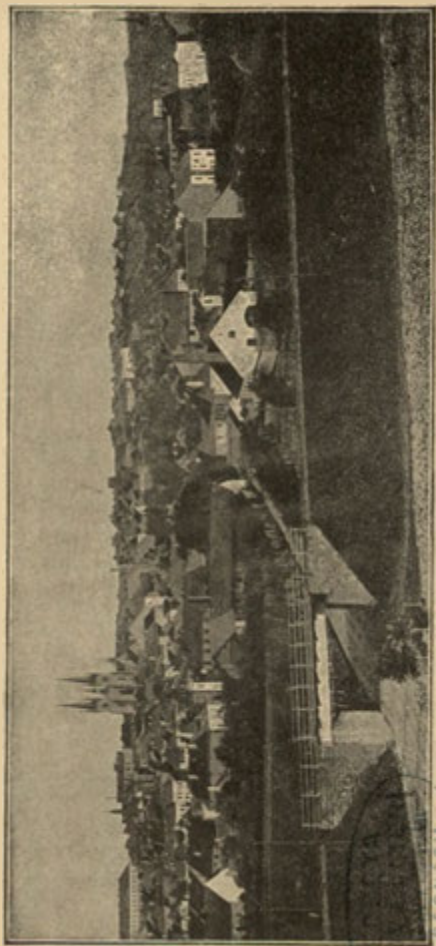
Veškerá práva se vyhrazují.

OBČI CHRUDIMSKÉ

PŘIPISUJE

V. P.





Král. věnné město Chrudim.

CECHACH



Úvodem.

Podávám tuto krajanům Chrudimským i všem, kdo o město tak pokročilé a kraj tak probudilý se zajímají, krátké, stručné a — jak rád přiznávám — v mnohém snad bodu neúplné popsání města s okolím, jež mně stalo se domovem užším, byť nebylo mým rodištěm. Právě láska k tomuto koutu Čech, odkad i své štěstí rodinné jsem si do Prahy převezl, pohnula mne, abych — používaje všech mi dostupných pramenů — sestavil průvodce toho, jenž je prvním popisem města našeho a okolí. Snažil jsem se vše, čeho jsem se dopátrati mohl, svědomitě uvést, a znaje z četných vycházek a procházek téměř vše, o čemž se zmiňuji, doufám tak i svými turistickými zkušenostmi prospěti. Měl jsem tedy při sepisování knížky té úmysl dobrý i vůli pevnou; kdo výsledek obého posuzovati chceš, připomeň si výrok: „Ut desint vires, tamen laudanda est voluntas.“

Vedle zkušeností vlastních, jež ovšem týkají se hlavně krajiny samé, použil jsem těchto pramenů: Palackého Dějiny českého národa, Tomkovy Dějiny Prahy, Zapovy Kroniky, Riegerova Slovníku naučného, jakož i Ottova; Kotyškova Místopisného Slovníku a jeho oddílu historického od Sedláčka (pokud vyšel), Hradů a zámků dílu I., z Čech oddílu: Labe; Adámkova spisu „Chrudimsko“; zpráv historických v Časopisu českého

musea, najmě zpráv od A. Rybičky (v ročníku z r. 1848.), statí ve Hálkových Květech, ve Světozoru a j.; vedlé statistických výkazů úředních zpráv okresních i obecních, školních atd.

A tak, sepsav spisek na základě nejlepších informací, posílám jej do světa; přispěje-li aspoň trochu k tomu, aby turisté více si Chrudimského kraje všímali, a stane-li se rodákům i krajanům našim příjemnou četbou, jež osvěží v nich lásku ku městu našemu: pak dosáhl spisek ten svého účelu.

V PRAZE, 16. března 1897.

Dr. V. P.

I.

Zeměpisné a dějepisné zprávy.

Královské věnné a krajské město Chru d i m leží téměř zcela východně (něco přes 100 *km*) od Prahy nad řekou Chrudimkou, která odtud spěje severně a již po nedlouhém obloukovitém toku vlévá se do Labe u Pardubic. Zeměpisná poloha její stanovena je na $49^{\circ}57'$ severní šířky a $33^{\circ}27'$ východní délky (od ostrova Ferro). Leží tedy ve stejné asi výši zeměpisné jako Praha, s níž má podobné meteorologické poměry; přechází tu podnebí již do drsnějšího rázu horského, ale celkem velmi zdravého, jak o tom úřední údaje o úmrtnosti nasvědčují. — Pokud se p ř í r o d o p i s n ý c h poměrů, květeny a zvířeny týče, nevykazuje bližší okolí Chrudimské žádných zvláštností; v ohledu geologickém vytknouti dlužno, že tu převládá útvar křídový, (opuka u Škrovádu, pískovec*).

Polohou svou náleží Chrudim zajisté k nejma-
lebnějším městům Čech. Tam, kde široká Labská ro-
vina, táhnoucí se od Hradce Králové po Kolín, na
levém břehu českého veletoku ohraničena je první
pahorkatinou, která jednak v Čáslavsku jako Železné
hory se zvedá, jednak za Pardubicemi ve Českomorav-
skou vysočinu přechází — tam na pokraji této leží
Chrudim. Hlavní město rozprostírá se, korunováno mo-
hutnou stavbou arciděkanského chrámu, na konci ostrohu
horského, který se táhne od severovýchodu k jihozápadu

* Viz dra. J. Krejčího „Železné Hory“ v Osvětě 1879.

a zde částečně ostře, částečně mírným sklonem ku Chrudimce spadá. Pod ostrohem tím rozkládají se podél této ostatní části města, za nimiž opětně půda zvedá se v mírnou pahorkatinu. Tím stává se, že jeví se město příchozímu se strany západní neb severní po silnici Heřmanoměstecké neb Pardubické v celé své kráse. Zvláště od západu, s polí na Skřivánkách, je pohled překrásný: odtud hledíce na město královské, jehož domy leží tu uprostřed hojného zelení a kypré úrody polí a niv, pochopujeme, že vládlo od dávna všemu okolí.

A je město naše původem svým jedno z nejstarších. Prý — ovšem dle bujné lidové pověsti, ničím nezaručené — založil hrad Chrudimský r. 888. český zeman, Chrud jménem, po němž hrad pak nazván byl; tu patrně působí silně výklad jména, jak tomu i u jiných míst a měst bývá.*) Prvně připomíná se v X. století jako hrad patřící ku panství Slavníkovcův; z r. 993. uvádí se jméno jeho v listině, kterou Boleslav II. upsal klášteru Břevnovskému mimo jiné i desátek z fary Chrudimské. Z pozdějších listin víme, že platila Chrudim klášteru 3 kopy grošů a 120 liber vosku. V roce 1055. dne 10. ledna skonala na hradě zdejším udatný kníže Břetislav I., jeda na Moravu rovnati vzniklé spory. A hned rok po té sběhla se tu nová událost: kníže Spytihněv povolal sem na poradu asi 300 předních Moravanů, které — nic netušící — jal a jako rukojmí poslušnosti Moravy uvěznil, později prý i mnohé z nich „na Puši“ (kde je nyní kapucínský klášter) popraviti dal (což potvrzeno není).

*) Jiná pověst praví, že Ch. stála původně tam, kde je kostel sv. Kříže a že později byla přeložena pod hrad Ch—ý. To bylo vyvráceno již dokonale a hlavně Sedláček (viz „Hrady“ I., str. 172.) proti tomu dokazuje, že i původně byla osada hned při hradu (na př. vykopávky starožitných předmětů při kostele arciděkanském a j.)

Dvě stě let po té žila Chrudim dosti klidně jako hrad župní, z něhož se celému Chrudimsku — od Labe po Trhovou Kamenici a Oheb — vládlo, a sice byli tu lenními pány koruny české Děpoltovci. Teprvé dobou Přemysla Otokara II. nový nastal tu život: král tento, milovník měst, jež štědře podporoval, rozkázal též hrad zdejší, jenž posud jen dřevěnou ohradou byl, znovu od kamene vystavěti a město při něm znovu vystavěné nadal výsadami mnohými.*)

R 1261. uvádí se Ch. mezi městy svobodnými a za Karla I. (zvaného nesprávně IV.) mezi královskými, se zvláštním, župám nepodléhajícím úřadem.

V r. 1303. dne 22. ledna král Václav II. pobyl v Chrudimi, což víme z toho, že tu spečetil darovací list, jímž ves Hluk dostala se Zdislavovi Měšci. Za téhož krále slíbena Hradec Králové a Ch. v r. 1289. zástavou za statky Závišovi vzaté míšeňskému markraběti; vyrovnáním nedošlo k tomu, aby tomuto byla města česká zastavena.

V r. 1307. v lednu zdržel se tu král Rudolf, po jehož brzké nenadálé smrti dána Ch. jako věnné město královně Elišce Polské. Tato rozkázala, aby města její (totiž Ch., Hradec, Jaroměř, Mýto Vysoké a Polička) přijala do zdí svých vojska Fridricha Rakouského, jenž chtěl za pomoci otce svého Albrechta zemi Českou dobýti. A města ta tak učinila; prý bylo v nich tehdy mnoho Němců. Za to obdržela všechna veliké výsady, které jim zvláštním listem ze dne 17. srpna 1308. udělila králová Eliška (sídlicí po tom ve Hradci, po ní své příjmení majícím, kde r. 1335. zemřela). Ale jedva se zhostil kraj Ch—ý posádky švábské, kterou r. 1308.

*) Z hradu se jisté zbytky udržely podnes.

lid Ch—ý potřel, již v r. 1315. byly tu voje pána Jindřicha z Lipy, který se na odpor králi Janovi postavil; na štěstí přestala brzy tato domácí válka.

Za panování Karla I. a Václava IV. vyvíjel se život v Čechách klidně a tak i o Ch—i nemáme žádných zpráv zvláštních. Zaznamenati pouze dlužno, že kolem leta 1350—60. založen byl tu klášter Dominikánský, který stával v místech nynějšího hostince u fortny Pardubické. V tu dobu též zřízeno bylo biskupství Litomyšlské, k němuž připadl i děkanát Chrudimský. Pro zajímavost uvedeme tu jména míst, která k němu patřila, ježto seznáme tak trochu historický místopis chrudimského kraje ze XIV. století; a sice uvádějí se tu: Rozhovice, Choltice, Lepejovice, Třebosice, Chloumek, Nové město, Pardubice, Tuněchody, Hostovice, Sezemice, Dašice, Moravany, Slepotice, Chroustovice, Týnec Hrochův, Evaňovice, Trojovice, Žestoky, Kaplice, Honbice, Rosice, Podlažice, Chrašnice, Kostelec, Čelákov, Kamenice Trhová, Sv. Mikuláš, Nasavrchy, Bitovany, Seč, Žumberk, Slatiňany, Svidnice, Lucibořice, Bojanov, Chrhokov, Pouchobradý, Stolany, Morašice, Kostelec, Heřm. Městec, Míčov, Hostalovice, Stojice.

Teprvé bouře husitské uvrhly Chrudim znovu do víru válečného. Z počátku nebyla však při straně kalicha, straníc více starému pořádku. Tak r. 1421. dne 3. února upálen byl na náměstí Chrudimském známý hejtman Tábořský Hromádka, jenž byl zajat při dobytí Chotéboře, kde velel husitské posádce. Tento čin obrátil na se pozornost Žižkovu; i kázal vojinům svým, aby k městu přiléhli a je mocí dobyli. Už chystali se spojení Táboři a Pražané útokem hnáti, když tu hejtman královský Jan Městecký z Opočna se dne 28. dubna vzdal. Žižka jmenovav Diviše Bořka z Miletínka hejtmanem Chrudimským, od města odtrhl. V bouři té

zničen byl i dominikánský klášter, jenž již více znova vystavěn nebyl.

A Divišovi Bořkovi podařilo se hravě z Chrudimských učiniti věrné Husity: vždyť ještě v témž roce vypálili klášter Prácheňský a v červnu zajali odbojného kněze Martina Housku, kterého pak do Hradce Králové dopravili. R. 1428. zúčastnili se Chrudimští výpravy husitské na Moravu a do Slezska. A když tragedií Lípanskou dobojována byla husitská epopeje, též Chrudim se podrobila a přijala krále Sigmunda, ač dále byla pod obojí . . .

V r. 1437. stala se Chr. věnným městem královny Barbory. Roku pak následujícího sešli se tu páni krajů Čáslavského, Hradeckého i Chrudimského, aby porokovali o přijetí Albrechta za krále. V tu dobu byl hejtmanem Chrudimským Bohuš Kostka z Postupic (1440—1450.) a po něm bratr jeho Zdeněk. Bohušovým přičiněním pak stalo se, že město i kraj jemu svěřeny byly při Jiříkovi co správci zemským; v jeho vojstě zúčastnili se dobytí Prahy r. 1448. A stejně věrně při něm stáli i jako při králi.

R. 1460. bylo v Chrudimi opět živo: přibyli sem pani z Rakous, aby s králem Jiřím vyjednávali o příměluvu jich pána, knížete rakouského. Vůbec pak za pohnutých dob vlády Jiřího častěji se Chrudim ozývá. Ve válce r. 1469. skytla totiž pomoc 500 mužů svému králi na pomoc proti jeho odbojnému zeti; téhož roku pak chycen byl v samém okolí města král Matyáš, jenž se v přestrojení sedlském odvážil příliš daleko od svých na výzvědy. Ale právě kraj ten i to, že mluvil dobře česky, zmýlilo Chrudimské, kteří domnívajíce se, že je to nějaký sedlák, krále prostě — pustili. — R. 1470 táhly pak voje Matyášovy Chrudimí, kterou vyjedly, dále ke Kutné Hoře, kde byly Jiříkovým vojskem zhubeny.

Za panování Vladislava II. byla Chrudim též v jednotě měst proti šlechtě; r. 1513. čte se v jich výboru i Řehák z Chrudimě. V té době učiněno zajímavé rozhodnutí ve prospěch města. Jistý rytíř Šárovec kupčil pivem svým v blízkém okolí města, proti čemuž si toto stížnost vedlo, udávajíc, že míly cesty kol města má jen ono samo právo pivo vařiti. Což soud uznal a do knih vložil.

Za panování Ludvíka a Ferdinanda I. až do r. 1547. se Chrudim značně vyvinula a slušného jmění nabyla. Tou dobou slyňula již svým školstvím: její škola, obnovená hlavně rektorem Jakubem Codicillem z Telechova, byla na slovo brána až do XVII. století. Též okolí Chrudimské prospívalo: tehdy kvetly rozsáhlé vinice na Horách Vlčnovských, Skřivánkách i Paumberkách, tak že tu byl i zvláštní úřad hor viničných.

Ale r. 1547., zúčastnivší se odboje proti králi Ferdinandovi I., byla pokutována ztrátou všech svých statků, tak že značně ovšem schudla a musila se dovolávati u koruny peněžité pomoci na vydržování škol svých. A sice ztratila: zámek Rabštejský se dvorem, Kochanovice, Vysoké, Trpišov, Škrovád, Tejnec, Lhotu, Krchleby(?), Srnojedy(?), Mětice, Slatiňany, Čankovice, Chrbokov, Sobětuchy, Štětín a j., jakož musila zaplatiti 1000 kop čes. gr. Později (r. 1549.) jí byly opět všechny statky vráceny. Tím však nijak nenastal obrat ve smýšlení náboženském. Chrudimští byli i na dále víry pod obojí, jež v době té ustupovala všude učení Lutherovu; r. 1562 uvádí se město naše jako obec evangelická. Tak r. 1576. ve stížnosti dne 12. července podané si konsistoř stěžuje na města luteránská, mezi nimiž na čelním místě uvádí se i Chrudim.

Též sbor českých bratří měl toho času své sídlo v Chrudimi; aspoň víme, že r. 1609. podal děkan Bla-

žej Borovský z Borovna (1570 do r. ?) proti nim stížnost, která však — ač podporována byla podpisem 30 kněží — byla uznána za neodůvodněnou a on sám — uvězněn.

Proto není divu, že se Chrudim přidala r. 1618. k odboji proti Ferdinandu II., který tak rychlý a pro národ náš nezaviněně osudný konec vzal. Zúčastniliť se i tři vyslanci města sjezdu defensorů 21. května 1618. v Praze a město i na dále hmotně odboj podporovalo. A tak i město naše pykati musilo za pány, kteří vtáhli lid do sporu svého s králem. Z města odešlo mnoho sousedů (z jichž jmen uvádíme: Pelikána, Zápského, Solnického, Chlumeckého, Sobka z Kornic, Koláře, Mareše, Doležala a j.) a s nimi i děkan Jiří Oekonomus Roudnický, horlivý přívrženec zimního krále. V r. 1623.—1626. připomíná se tu 50 domů zcela opuštěných; v r. 1654. čítáno: v městě domů 100 obydlených a 62 zpustlých, na předměstích 165 obyd. a 83 zboř., celkem 265 obydlených a 145 zpustlých. Po sběhlých měšťanech zbylo nemovitostí i svršků za 87.876 kop (což se rovná asi 430.000 zl. r. č.) — Městu samému pak odňaty statky tyto: ves Pouchobradu a ves Pohled (kterou teprvé r. 1558. za 750 kop česk. grošů koupila), ves Topoly, kterou roku 1548. ztratila a r. 1551. zpět od koruny za 566 kop získala; plat ve Vlčnově 3 kopy; ves Vestec, Kotší, Vlčnov, dvůr v Chrbokové, pustiště Kočice, les Hůru, rybník Rohlík, háj Vokrouhlík a jiné, vše v ceně 22980 kop (asi 144.000 zl. r. č.)

Tím obec velice byla ochuzena a to tím více, že již r. 1621. vypůjčila si 8200 kop na vydržování královského vojska a r. 1622. dala Valdštejnovi 3500 kop za ušetření města. Týž pak postoupil dluh 4500 zl., ježž za městem měl, klášteru v Č. Lípě jím zřízenému.

Proto r. 1628. žádala o vrácení uzmutých statků a bylo jí 13. dubna vyhověno. Ale přes to se peněžní stav její nezlepšil: vedle hořeních dluhů 13700 kop měla za komorou královskou nedoplatků 4800 kop a 1000 zlatých rejských, což nikdy nedostala; proto nucena byla později statky své prodávati.

V r. 1625. počala na Chrudimsku reformace katolická, když pŕdu připravili pacifikační komisaři, kteří již 27. listopadu r. 1620. — tedy 19 dnů po Bělohorské bitvě — do Chrudimi přibyli a r. 1622. z jara veškeru obec králi Ferdinandovi se poddati přinutili. V r. 1634. zuřila tu hlíza morová; po té trpělo město jak vojíny císařskými (r. 1636. stěžuje si na vydírání a ukrutnosti jimi páchané), tak i Švédy, kteří r. 1643. a 1648. vtrhli do Chrudimi, čímž obec byla ještě více ochuzena.

Mezi tím pokračovala reformace náboženská, již se na Chrudimsku horlivě účastnil hlavně jesuita Bridl; ač zdánlivě vše bylo katolictví získáno, přece v srdci svém obyvatelé zůstali evangelíky. Ovšem nemohl se rychlý obrat očekávati, neboť nedostávalo se kněží; v r. 1637. a 1641. bylo na Chrudimsku 61 kostelů farních, 101 filiálních, na nichž bylo 21 farářů a 5 výpomocných kněží a ještě r. 1654. bylo 33 far bez kněze (v r. 1672. připomíná se 7 pustých far). Roku 1653. stala se Chrudim sídlem vikariátu, které v Čechách počtem 24 zřízeny.

Pozdější doby, konec století XVII. i celé XVIII. a XIX., nedávaly příležitosti jednotlivým městům zasahovati účinněji do veřejných záležitostí a proto uvedu tu jen některá zajímavější data, pokud jsem se jich v pramenech mně přístupných dopátral; *podrobné líčení* vnitřních dějin bude snad přece brzy z povolanějších rukou veřejnosti podáno.

Při berní sněmem králi r. 1651. povolené uloženo Chrudimskému kraji zaplatiti zl. 12000, r. 1652. pak 6000 zl. a královně 300 zl.*). Z té doby pak je zajímavé ustanovení čtyř „visitačních komisí“, které měly sečísti osady, domy, lidi a j. v Čechách. Pro kraje Chrudimský, Hradecký, Boleslavský, Kouřimský a Kladsko tvořili komisi: opat Křištof z Plas, Krist. Kar. Přehořovský, Bernard Směrovský z Lidkovic a Maz de Cara z Resenetu. Z obyvatelstva počítali se jen „cele osedlí“ muži (ne poddaní pánů); proto sčítání je jen přibližné. V Chrudimsku napočítáno jich 5422, což snad odpovídá asi 120.000 lidí.**)

V r. 1556. a znovu v r. 1660. učinila obec Chrudimská usnešení, kterým se židé na věčné časy z městského území vypovídají a přísnými tresty se hrozí tomu, kdo by židy přechovával; též „hausirování“ cizím židům v Chrudimi zakázáno, a kdo by přece se toho dopustil, měl býti ztrátou všeho, co by se u něho nalezlo, pokutován a vězením opatřen.

Z r. 1658. pochází odkaz Adama Jiřího Talacka z Ještětic, jenž děkanství daroval dvůr na předměstí kateřinském (posud při něm jsoucí). V roce 1672. pak děkan zdejší Jan Vojt. Švanda odkázal poslední vůlí svou dostatečné jmění ku založení čtvrtého kanonikátu v Hradci Králové.

R. 1680. dne 23. června přijel král Leopold I. s královnou a arcikněžnou do Chrudimi, aby uviděl obraz zázračný.

V r. 1681. účastnili se povstání selského i Chru-

*) Stálý důchod královně z Chrudimi jako věnného města plynoucí činil v tu dobu 255 kop, 41 groš, 4 denáry.

**) V Čechách napočteno 1364 panství, 68 měst svobod., 87 poddan. měst, 396 městeček, 11300 vesnic, 35900 cele osedlých (tedy asi 1,250.000 obyvatelů).

dimští sedláci, proti nimž vyslán generál Piccolomini a poraziv je dal mnoho jich odpraviti.

R. 1738. přišli sem první misionáři, načež Chrudim uviděla i členy řádu Ježíšova, a to r. 1746., 1762. a 1774.; s nimi jednou přišel i pověstný Koniáš, jenž „na roštině“ mnoho knih spáliti dal. Ale mnoho to platno nebylo, neboť r. 1781. po vydání tolerančního patentu přiblížilo se ve kraji Chrudimském asi 16700 rodin k víře evangelické.

R. 1736. leželi Rusové, r. 1742. král pruský Bedřich II. u Chrudimi. V r. 1745. pobyl tu nějaký čas král polský August s chotí svou. V r. 1765. bouřili se sedláci Chrudimští, ale brzo byl pokoj zjednán. V r. 1781. dal Josef II. zříditi u Chrudimi náspy (jichž pozůstatkem jsou reduty u Tří bubnů). — V roce 1785. jednalo se vážně o přeložení biskupství z Hradce do Chrudimi, ježto toto nechtělo býti v pevnosti; ale pro finanční obtíže s toho sešlo.

V XIX. století kráčela Chrudim klidným, ale přece poněkud rychlejším postupem, než jiná města východočeská, u svém vývoji materialním i duševním v před, tak že právem stala se jaksi střediskem českého východu. —

K tomuto stručnému dějepisnému přehledu dodáme něco o znaku (erbu) městském. V r. 1116. uvádí se jako znak: štít stříbrný, v němž je jednohlavý černý orel. Kdy změněn byl na nynější: rozpoltěný štít, (modrý a zlatý), na němž je černá orlice, mající na hrudi CH zlaté, není známo.

A poněvač bývá zvykem, uvést i ty osoby, kdož ku slávě města rodného neb bydliště svého přispěli, chci i já tuto některé význačnější osoby jmenovati, odkazuje na podrobnější jich životopisy jinde uveřejněné.

Lupač Martin, vynikající husitský kněz, byl tu v roce 1421. až 1437. farářem. Zemřel r. 1468. v Praze.

Všehrd, Kornel Viktor ze, nar. okolo r. 1460. v Chrudimi, zemřel 21. září 1521. v Praze. Znameníť právník. Nejlepší dílo jeho: O právech, soudech, deskách země české knihy IX., vydané r. 1508.

Z Tulechova Codicillus Jakub, paedagog, jenž ve XVI. století byl rektorem škol zdejších a zemřel roku 1576. v Praze.

Lípa Václav narozen asi r. 1520. v Chr., soukeník, bohatý měšťan, držel dům domapilovský (tam, kde je nyní pošta). R. 1552.—1579. byl v radě města, roku 1580 JMC. rychtář, horlivý člen literat. kuru, inspektor škol a špitalů. Veliký dobrodinec chudiny. Zemřel 28. srpna 1587. Byl 4krát ženat, ale neměl dědiců a odkázal statek svůj Mat. Rambouskovi, učiniv odkazy: 150 kop gr. č. souken. cechu pro chudé mistry; 20 kop kostelu sv. Michala, 20 kop literátům, 20 kop na dostavění radnice, 500 kop na skutky milosrdné (z toho 215 kop škole na zapravení sobotalesu za chudé děti.) Pohřben byl u sv. Michala, kde se spatřuje jeho náhrobní tabule.

Z Paumberka, Gabriel Svěchýn; nar. 1516. v Chrudimi, zemřel v Praze 1587., právník český. Byl učitelem universitním, pak r. 1577. radou nad appelacemi. — Syn jeho *Gabriel*, básník, byl říditelem škol v Král. Hradci, odkudž se po r. 1620. do ciziny vystěhoval.

Bilek, Jiří z Bilenberka, nar. ku konci XVI. stol. v Chrudimi, kde byl též děkanem, zemř. 1657. ve Krumlově. Horlivý reformace katolické podporovatel.

Radouš Matouš, nar. v Chrudimi na začátku druhé polovice XVI. století, a zde zemřel 6. prosince 1631; pochován u sv. Michala. Vynikající malíř.

Rambousek Matouš, malíř, zemřel r. 1605. v Chrudimi a pohřben u sv. Michala.

Mydlář Jiří (Šťastný) malíř, zemřel r. 1644. a je tu pohřben.

Fontinus Samuel Klatovský, nar. okolo r. 1560. v Klatovech, stal se bakalářem a učitelem v Chrudimi, kde se r. 1587. oženil s vdovou Salomenou Hořinkovou, s níž převzal dům a role. R. 1601. po smrti její ženil se po druhé, r. 1617. po třetí. Zbohatnuv, stal se jedním z prvních měšťanů ch—ých, též berníkem krajským. V l. 1618.—1620. byl prokuratorem měst královských a horlivým zastancem odboje. *Proto po Bělohorské bitvě* volán i on k zodpovědnosti na hrad, ale tomu předešel, učiniv si v prosinci 1620. smrt. Fontin chválen byl co vzdělaný, prospěchu obecného dbalý muž.

Krocín Matouš; nar. 1583. v Chrudimi, zemřel r. 1648. v cizině. Administrator fary týnské v Praze. Spisovatel.

Cereghetti Jan, malíř, žijící tu ve XVIII. stol., sepsal kroniku o Chrudimi, chovanou v knihovně průmyslového musea zdejšího.

Štěpánek Jan, nar. 19. května 1783. v Chrudimi, zemřel 12. února 1844. v Praze. Dramatický spisovatel, ředitel her českých při stavovském divadle. Rodný dům téhož je č. p. 93.—I. (Štěpánkova ul.)

Ressel Josef, vynálezce parního šroubu lodního, narodil se tu 20. června 1793.; zemřel 9. října 1857. v Lublani. Pamětní deskou ozdoben jeho rodný dům čp. 124-I.

Ziegler Josef Liboslav, Dr. (nar. 1782., zemřel 1846.) spisovatel a buditel národa, býval v Chrudimi děkanem, kdež jest i pohřben.

V době poslední v Chrudimi působili a působí: ředitel hospodář. školy A. *Eckert*, odborný spisovatel; ředitel ob. úřadu Al. *Gallat*, spisovatel známých humoresek a monografie města Chrudimi, již posud v ruko-

pise cnová; skladatel a ředitel kůru A. *Hnilička*; *Ž. Kli-
meš*, dlouholetý poslanec, starosta obce i okresu, výtečný
virtuos na housle a zpěvák; † básník J. *Kubelka*;
J. U. Dr. K. *Pippich*, dramatický spisovatel a poslanec;
† JUDr. K. *Roth*, poslanec; † Václav *Salášek*, poslanec;
† Frant. Wiesner, velkopřůmyslník a spoluzakladatel
téměř všech průmysl. akc. velkozávodů chrudímských a j.

II.

Místopis a statistika.

Rozdělení České země na kraje jest starobylé a bývalo dlouho udržováno; mezi kraji býval vždy i Chrudimský uváděn. Teprve nynějším utvářením se úřadů zmizel význam krajů a udržuje se jen ve hranicích krajských soudů, dle něhož ovšem je město naše stále městem krajským, jsouc nejlidnatějším v celém rozsahu kraje.

Dle sčítání z r. 1890. čítá okresní hejtmanství Chrudimské na 706 km^2 celkem 87191 obyvatel, jsouc tak co do lidnatosti na 12. místě ze 90 hejtmanství. Samo dělí se ve tři okresní soudy a sice se sídlem ve:

Hlinsku; obyv. 19207 (Němců 34; židů 126, evang. 1829)

Chrudimi; „ 48445 („ 210; „ 1000, „ 1157)

Nasavrkách „ 19589 („ 5; „ 154, „ 933)

úhrnem „ 87191; (Němců 249; žid. 1270, evang. 3919)

Chrudim má katastrální rozlohy 21.44 km^2 a 12.128 obyvatelů (5927 m., 6201 ž.); z nich bylo 106 Němců a 2 jiné národnosti a co do náboženství 177 evang. a 225 židů. Domů čítalo se 855. Město dělí se na čtyry okresy, k nimž patří mnohé samoty i jednoty, a sice:

I. Město vnitřní, 2294 obyv., 123 domy;

II. Nové město, k němuž patří: Bumbalka, Jan-

derov, Klobásov, Tejnecko, Valcha, U Novotných, (124 ob.), Vlčí Hora (57 obyv.), V Lindách (28 ob.) — celkem 3221 obyv., 231 domy;

III. Kateřinské předměstí, k němuž patří Pištovy (75 ob.), Podhůra (107 ob.), Říšíř (35 ob.) — celkem 2805 obyv., 195 d.;

IV. Janské předměstí, ku kterému přiděleny: Májov, ostrov Střelecký, Pumberky (524 ob.), Kozojedy (11 ob.), Markovice (59 ob.), Skřivánky (29 ob.) a Na vrchách (267 ob.) — celkem 3808 ob., 306 d.

Ku faře katolické, již nedávno udělen název arciděkanství, přináležejí mimo město samo Bylany, Markovice, Pochobradý, Sobětuhy, Vlčnov, Tři bubny, Kočí, Topol, Vestec a Třebřichy — celkem s 15529 katolíky. Mimo to jsou tu fara evangelická (Pardubická silnice, 324.—IV.) a židovská modlitebna (Palackého ul., 211.—III.)

Jako hlavní město kraje chrudimského je sídlem četných úřadů; jmenovitě jsou tu:

A. státní: 1. c. k. krajský soud (Všehrdov nám. číslo 46.—I.) a c. k. měst. delegovaný okresní soud (Hlavní nám. č. 1.—I.);

2. c. k. okresní finanční ředitelství (Hlavní nám., č. 11 - I.), jehož pravomoc se vztahuje po zrušení stejného úřadu v Hradci Králové i na tento kraj, se c. k. komisařstvím finanční stráže;

3. c. k. okresní hejtmanství (roh Pardubské a Poděbradovy třídy, č. 67.—IV.);

4. c. k. hlavní berní úřad (Martiniho ul., č. 127.—I.);*)

*) Laskavostí p. lékář. Lablera dostalo se mi výkazu, z něhož uvádím číslice za r. 1894. pro jich zajímavost; a sice: V berním okrese Chrudimském zaplacenó ve zl.: A) daně pozemkové 129908, činžovní 31009, domovní třídní 10762, živnostní

5. c. k. místní velitelství četnické (Pardubická ul., č. 311.—IV.);

6. c. k. cejchovní úřad (Otokarova třída, č. 56.—IV.);

7. c. k. pošta, telegraf a telefon (nyní Hlavní nám. 11.—I., pak od konce r. 1897. v nové budově na též náměstí).

B) Samosprávné: 1. Městský úřad (Hlavní nám. č. 77., 78.—I.), kdež je i strážnice městské policie. Tuto možno uvést, že rozpočet města vykazuje v roce 1896.: příjem 93.870 zl., vydání 140.341 zl.; zbytek nutno kryti přírážkou. Z vydejů uvádíme: správní 13479 00, na chudinství 4305 00, na zdravotnictví 1444 00, na bezpečnost 7191 00, osvětlení 4200 00, Školní 10234 80, úroky z dluhů 34587 53 atd.

2. Okresní zastupitelstvo (Martiniho ul. č. 87.—I., nová budova má se stavěti). Samosprávný okres Chrudimský má rozlohy 307 19 *km*², čítá 50 obcí se 113 osadami a 48445 obyvatel (22945 mužů, 25500 žen); z nich bylo 210 Němců; co do náboženství 1157 evang., 1000 židů, 13 jinověrců. Rozdělen je na 7 zdravotních okresů. Z knížky, na oslavu 30tileté působnosti okresního zastupitelstva vydané, dočítáme se, že vydej v 1. roce (1865) činil 18402 zl., ve 30. roce

31425, z příjmů 34076 zl. ze služného učitelů 962 a státních úředníků 2840, z podomn. obchodu 118; B) přírážky zemské 96061; okresní 49262, školní 2463, na obchod. a prům. komoru 1040; C) poplatků z právních jednání, kupů, darů, dědictví a p. 58060; ekvivalentu ze jmění obcí, spolků a p. 6666; D) vyplaceno služného úředníkům politickým (10 osob) 12042, soudním (51 osob) 61674, finanč. ředitelství (29 osob) 25830, berním (12 osob) 11700, silám real. a vyšš. gymnasia (30 osob) 33126, průmysl. školy (14 osob) 10344, finanč. stráž 4762; učitelům (21) v Chrudimi 13932, učitelkám (18 osob) tamže 10158, učitelským silám (108 osob) v okrese 47688; silám cukerní dané (7 osob) 10748; výslužného (203 osoby) 58764 zl.

(r. 1895.): 58.350 zl. Vedlé jiné činnosti, k podpoře rolnictva směřující, jest hlavní: stavba a úprava silnic; a tu bylo za 30 let postaveno nových silnic 135·88 *km* v ceně 591.199 zl. r. č.

K úřadům jaksi patří zmínka o tom, že je tu jeden notář a 11 advokátů.

Peněžní ústavy jsou tyto:

1. Městská spořitelna (spojená s podružným ústavem c. k. priv. rakousko-uherské banky) ve vlastní budově v Martiniho ul., č. p. 115.—I. — Koncem roku 1896. činily vklady 4,568.254 zl.; půjček hypotečních bylo 3,959.942 zl., rezervní fond 237·304 zl. Dle stanov odvádí se z čistého výtěžku jistý příspěvek obci na všeobecně prospěšné účely; od r. 1882. do r. 1896 činily tyto a jiné dary 204.027 zl.

2. Občanská záložna, spojená se směnárnou a zastavárnou, ve vlastním domě, hlavní nám., č. 77.—I. Koncem roku 1896. činily: vklady 4,789·096 zl.; půjček bylo 3,909·915 zl., rezervní fond 203.028 zl. Podporuje velice štědře vše dobré: budovy četných škol (průmyslové, obchodní, gymnasia a j.) vznikly podporou její.

3. Okresní hospodářská záložna (Martiniho ul., č. n. 3.). Vklady r. 1896.: 57.894 zl.; kmenové jmění: 79.703 zl., rezervní fond 5.484 zl. Půjček bylo 141.414 zl.

Humanitní ústavy jsou tu:

1. Všeobecná veřejná nemocnice (v Paclákého tř.) na 55 nemocných. V r. 1896. léčeno tu 579 osob (393 m., 186 ž.), z nichž zemřelo 60 (30 m., 30 ž.)

2. Měšťanský chudobinec (či „špitál“, v Husově tř.) pro schudlé měšťany i měšťanky Chrudimské. V budově jeho je kaple, v níž uloženy jsou některé historické památky.

Tuto lze se zmíniti o tom, že v městě jsou dvě lékárný, (jedna na hlavním náměstí, druhá v třídě Karlově proti divadlu); zdravotní osoby jsou tu: 6 lékařů, z nichž 1 c. k. vrch. okresní lékař, 2 městští lékaři, 1 obvodní lékař, 1 nemocniční lékař, dále 2 zvěrolékaři (1 c. k. okresní, druhý městský), jakož i několik pomocnic ku porodu. — Též je tu okresní nemocenská pokladna (úřadovna její na Nábreží.)

Z dat o měně obyvatelstva*) uvedeno budiž, že r. 1896. bylo v Chrudimi: sňatků 87, narozených 333 ($= 27.4\%$), zemřelých ($= 26.4\%$); v soudním okrese: 398 sňatků, 1619 narozených ($= 35\%$), 1088 zemřelých ($= 22.5\%$). —

Neposledním činitelem, ba možno říci prvním jsou v městě našem školy. Juž v přehledu dějepisném zmínili jsme se o tom, jakou péči obec věnovala svému školství. Bohužel bouřemi v XVII. století zničen utěšený stav jeho, tak že se koncem toho století školy zdejší v úřední relaci jako „tuze špatné“ uvádějí, a teprve v XIX. století počalo školství opět vzkvétati, až se zvedlo na výši zajisté nebývalou a pozoruhodnou. Dnešní dobou má Chrudim tyto školy a ústavy:

1. Obecné školy: a) měšťanská a obecní pro dívky (Resslovo nám., č. 6.—II.), pro rok školní 1896.-97. má 588 žákyň; — b) měšťanská a obecní pro hochy (prvá teprve od r. 1894., umístěná na hlavním nám., č. 68-I., druhá v Komenského ul., čís. 57.—I.), se 519 žáky; — c) druhá obecní škola pro dívky (se 311 ž.) a d) pro hochy (se 332 ž.) na Kateřinském předměstí, v Husově třídě, č. 209.—III; e) mateřské školky a opatrovny jsou dvě: v Rubešově ul. (II. okres) a v Husově tř. (III. okres).

*) Dle udání p. okr. vrch. lékaře dra. Halíka.

2. C. k. reální a vyšší gymnasium (v Městském sadu, č. 274.—IV.) se 355 žáky. — Tato střední škola trvá tu již od r. 1851., kdy obec zřídila svým nákladem dvojtřídní reálku, která r. 1853. rozšířena o jednu třídu. V r. 1863. změněna byla na nižší reální gymnasium; v r. 1871. (kdy též sestátněno) proměněno na vyšší, tak že r. 1875. konána v Chrudimi první maturitní zkouška.

3. Zemská střední škola hospodářská (v Palackého tř., č. 47.—III.) Založena byla v r. 1862., kdy ji obec zřídila jako dvoutřídní školu; v r. 1885 převzala ji země a změnila ji ve střední trojtřídní. Má žáků 154. — Vedle ní trvá z í m n í h o s p o d á ř s k á škola (v č. p. 151.—I, Martiniho ul.) se 30 posluchači ve 2 ročnících a škola h o s p o d y ň s k á.

4. Obchodní akademie, založená v r. 1882. (na Michalském nám., č. 250.—II.) Má tři ročníky se 252 žáky. Při ní trvá pokračovací škola kupecká.

5. C. k. průmyslová škola pro odbor dřevařský (na Resslové nám., č. 238.—II.). V l. 1868. až 1873. vydržovala obec a občanská záložna dvojtřídní školu řemeslnickou, která při nové organizaci škol odborných zanikla; až r. 1882. otevřena státní škola, když záložna i obec značné oběti přinesly. Čítá letos 82 žáků. — Při ní zařízení i veřejný kurs pro kreslení.

6. Ústav ku vzdělání učitelek, vydržovaný kongregací školských sester řádu sv. Františka, se cvičnou školou. Čítá letos I. až III. ročník se 104 žákyněmi; r. 1897. bude úplný. Posavadní místnosti jsou v Palackého ul., č. 332. a 333.—IV.; nová budova má se stavěti nad dráhou u „Prezu“.

7. Škola „ženského výrobního spolku“ (ve vlastní budově, roh Poděbradovy a gymnasiační ulice ve IV. okresu). Letos čítá 50 žákyň.

Jest tedy v městě našem postaráno o školy tak rozmanitě, jako v málokterém městě, a dodáme-li, že jsou tu četné soukromé školy a ústavy pro vyučování řečem i hudbě, vidíme, že nemusejí Chrudimané choditi do ciziny „do učení“. —

Dále jsou tu jako umělecké ústavy: divadlo, v němž hrají ochotníci i divadelní společnosti a jež slouží i za koncertní síň, a průmyslové museum pro východní Čechy (Karlova ul.), které vzniklo přetvořením ze spolku musejního. Sbírky tohoto, hlavně přírodnické jsou uloženy v budově gymnasiální, sloužíce hlavně účelům vyučovacím.

Byť v době poslední trochu poklesl, patří přece i život společenský v Chrudimi k nejčilejším a snad opětně bude vzorem českým městům. Ze spolků, které ovšem jsou i tu trochu příliš četné a různé úkoly sledují, jmenovány buďtež jen důležitější; ty, které zde neuvádíme, nijak tím nesnižujeme. 1. Měšťanská beseda (založená r. 1847., místnosti: Hlavní nám., č. 134—1.), v níž kdysi kvetla známá společnost „Sůva“; — 2. tělocvičná jednota Sokol (ve vlastní budově, Michalské nám.), velice čilá na všech polích ušlechtilé zábavy; — 3. zpěvácký spolek Slavoj; — 4. činný „spolek divadelních ochotníků“; — 5. spolek paní a dívek, jehož schůze platně ku šíření osvěty přispívají; — 6. Literární jednota; — 7. řemeslnický spolek „Ressel“; — 8. zábavný spolek Kosů; — 9. c. k. priv., sbor ostrostrelců; — 10. Sbor dobrovolných hasičů (stanice ve Štěpánkově ulici); — 11. spolek vysloužilců a j.; dále jsou tu spolek akademiků chrudimských, místní odbory Ústřední Matice školské a Národní jednoty severočeské, jakož i dva politické spolky: „Jednota občanů“ a „Politický spolek pro Chrudim i okolí“. — „Okrašlovací spolek“ a „Spolek pro výzdobu hlavního chrámu“ starají se dle sil svých o své úkoly.

Doplňkem pak k tomu uvádíme, že jsou tu knihtiskárna a dvě knihkupectví. Vycházejí tu: týdeník Český Východ, Hlasy z východních Čech, Hospodářský list, Hasičský věstník (2krát měsíčně).

Nemalý je též průmyslový, obchodní a živnostenský ruch. Ač neleží Chrudim na hlavní dráze, nýbrž na podružní trati „Rosice-Něm. Brod“, kde vlaky hlemýždí rychlostí v před se plýží, uchovala si přece po dnes jedno z předních míst i ve směru zmíněném, a zajisté až projížděti budou vlaky novou železnou dráhou „Heřm. Městec-Chrudim-Holice“, nastane tu nový ruch i mohutný pokrok. Ovšem nesmí se zapomínati, že Chrudim je již od přírody více méně městem hospodářským a četné veliké i menší dvory svědčí o bohatosti úrody. A tak vše spojuje se tu, aby z města činilo středisko úrodného kraje chrudimského.

Z průmyslových podniků jmenujeme: akciový cukrovar na surovinu (výroba 38000—40000 metr. centů ze 350000—400000 metr. c. řepy); akciová sladovna, která vyváží slad i do ciziny a které patří pivovar v Medlešicích (s výrobou 14—15 tisíců hlů piva); akciový lihovar (s výrobou 20.000 hlů lihu 100° ročně); městský pivovar, jež najatý má podíl. společnost (ročně 22000 hlů piva); plynárna, zřízena akc. společností z Augsburgu, jež zásobí plynem město i soukromé podniky; obecní cihelna (kruhovka), jež ročně vyrobí asi 1,700.000 kusů zboží (příjem 20.000 zl., výdej 13.000 zl.); několik továren na hospodářské stroje, z nichž vyniká továrna firmy „F. Wiesner“; četné mlýny, nově zařízené vápenné pece; prádelna firmy „Engela spol.“; koželužny, jircháreny, továrny na obuv, továrna na sukna, výroba likerů; umělecké zahradnictví; knihtiskárna a litografie; a jiné.

Známé jsou též trhy Chrudimské, jak výroční a na dobytek, tak jmenovitě koňské, které sice nejsou

dues toho významu a tak obesílány jako dříve, ale nicméně posud shromažďují se v dny ty v městě našem četní obchodníci a milovníci koní, jichž tu bývá do tisíců.

III.

Procházka městem.

Nikdo, kdo Chrudim navštíví, nečekejž příliš mnoho památností starobylých, které hlásaly by příchozimu, jak je naše město starodávne i jak často hrálo roli vynikající v českých dějinách. Než i co zbylo na památkách dějinných, jest pozoruhodné; ale hlavně poutají oko cizincovo stavby nové, jež v první řadě svědčí o péči obce o duševní povznesení. A tak i město naše jest hodno návštěvy a jistě nejen polohou, nýbrž i svou vnitřní úpravností učiní dojem příznivý na cizince, že milerád prodlí tu a učiní malou procházku po městě i okolí.

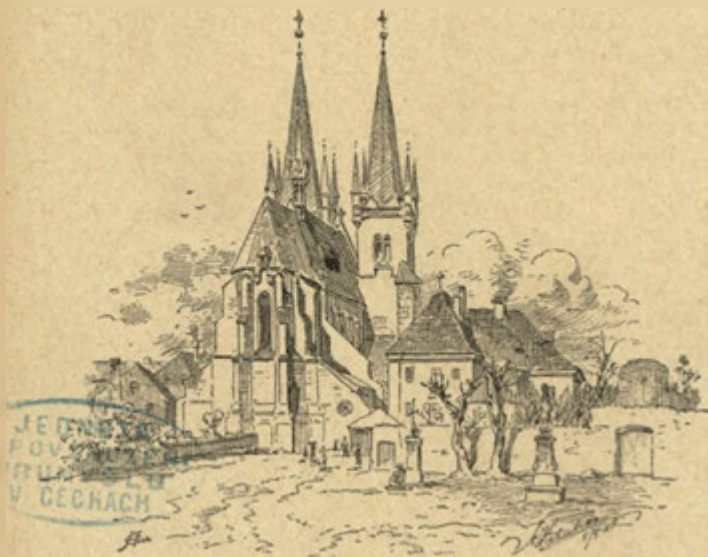
Dříve než ji podnikneme, musím jedno vytknouti. Nešlo mi o sepsání všech pamětihodností, které v Chrudimi naléztí lze, ani o podrobné jich popisy; kdo o to se zajímá, zví snadno bližší na místě samém. A pak není o nich posud popisů (vyjímaje onen, jež A. Rybička podal v „Časopisu českého musea“ roku 1848), aniž prameny příslušné byly probrány. Proto omezím se na stručné upozornění, jež snad celkem též svému úkolu vyhoví.

Po tomto vysvětlení počneme svou procházku po městě!

Východištěm naším budiž hlavní náměstí, jež je jaksi středem (ač ne matematickým) celého města. Jest to téměř pravidelný čtverec vroubený pozvící

domy dvoupatrovémi, z nichž mnohé jeví ráz starožitný, majíce štíty a lomenice. Z nich zvláště upozorniti dlužno na dům, ještě podsíněmi opatřený, který stojí v jiho-východním koutu náměstí a jenž je ozdoben četnými polovypuklými ozdobami. Hned vedle něho stojí dům občanské záložny, jenž — ač z poloviny nový — stavěn byl podle slohu staré části s dvěma vysokými štíty. Ve domě tom umístěn jest i městský úřad a prozatímne též měšťanská škola pro hochy.

Proti domu tomu, na jihozápadní straně, vy-



CHRUDIM: Arciděkanský chrám od zadu (v pravo staré děkanství, nyní zbořené).

píná se nová budova pošty, na straně pak severní jedno-patrový dům, s vysokým ozdobným štítem a štíhlou věží, dříve městský dům, jenž nyní slouží c. k. o k r e s n í m u s o u d u. Dlouhý latinský nápis hlásá toto její určení.

Uprostřed náměstí stojí k a š n a, zdobená vysokým sloupem proměnění Krista, jenž byl postaven v letech 1717. až 1724. za děkana Václava Lachmanna sochaři Čechpanrem a Hynkem Rohrbachem.

Za ní, na straně Severovýchodní, máje po obou stranách malé domy, nad něž tím více co kolos vyniká, vypíná se hlavní chrám P. Marie. Původem svým sahá do konce XIII. století, kdy asi stála již presbyteř; v r. 1337. připomíná se jako farní. Stavitel jeho jest neznámý, a též i nynější podoba jeho nechová mnoho ze stavby původní, jež různými pohromami a hlavně za požárů valně spustla. Na starých vyobrazeních jeví se spousta ta velmi dobře a jmenovitě na hlavních věžích, které byly nevysoké a pouze nízkými stříškami opatřené. Teprve koncem let šedesátých počato vážně s opravami, které pod vedením slovutného architekta F. Schmoranze obnovily svatyni Páně tak, že dnes jest jednou z nejpěknějších památek slohu gotického.

Mohutný dojem činí hlavní průčelí se pěkným vchodem, k němuž vede široké schodiště; nad dveřmi jsou výklenky se čtyřmi sochami evangelistů, provedenými od sochaře Čapka. Průčelí vybíhá ve štít, vedle něhož zvedají se dvě štíhlé věže, od paty až ku báni 37 ~~m~~ vysoké. — Vstoupíce do chrámu uvidíme, že týž je trojlodní; lodi od sebe odděleny jsou 3 a 3 sloupy a 2 i 2 polosloupy. Dle A. Rybičky je délka celého chrámu 114 stop, šířka 45 stop, výška hlavní lodi 71 stop. Od hlavního vchodu ku přesbyteři jest trojí schodiště: stojí chrám na mírném svahu, jehož stoupání vyrovnáno je schodištěm uvnitř kostela a tak



CHRUDIM: Arciděkanský hlavní chrám z předu.

patříce od vchodu ku hlavnímu oltáři, vidíme jej skutečně jakoby ve velebné výši se vznášeti.



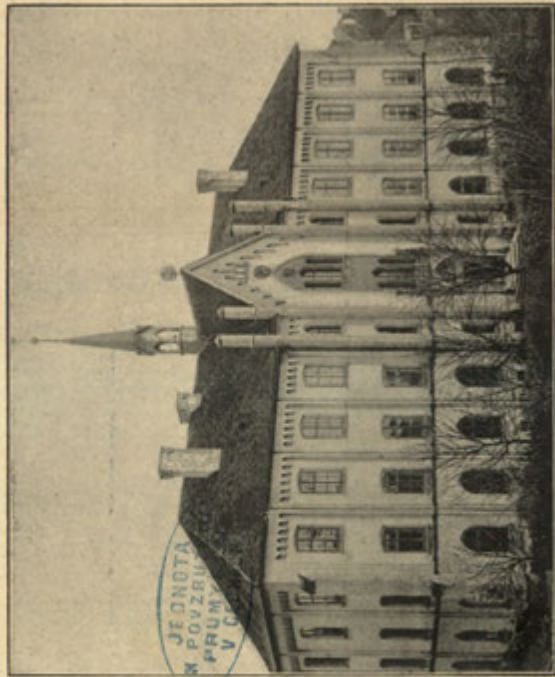
CHUDIM: Ornamentální zbytky starého chrámu, zazděné vedle postranního východu chrámu arciděkanského.

Vnitřek chrámu byl nákladem spolku pro výzdobu hlavního chrámu v letech právě minulých polychromován, ač ne právě zcela šťastně, a péčí soukromníků bude novými okny opatřen. K této nové výzdobě přičísti sluší též obraz sv. Františka Serafinského, který na náklad ministerstva kultu namaloval F. Jennewein a který umístěn na oltáři v levé lodi chrámové slouží jí k nemalé ozdobě.

Jinak nechová náš chrám žádných zvláštních starožitností — vyjma jeden obraz Radoušův a cínovou křtitelnicí, která jest ze 15. století. Zmínky zasluhuje, ne pro svou cenu uměleckou, nýbrž pro legendu, která k němuse pojí, obraz Krista — Salvatora, od něhož i příjmi Salvatorků Chrudimanům vzešlo. Obraz ten, malovaný prý Lukášem Kranachem (nar. 1472, zemř. 1558.), nalézal se v obrazárně Rudolfa II., odkud Švédy byl ukraden a na jejich potulce ve Chrudimi ztracen, načež jej soused Pfeifer našel a u vážnosti choval. V r. 1648. pak Švéd jakýsi v rozhorlení jej probodl a tu prý krev z něho vytryskla. To ovšem teprve před r. 1680. se více rozhlásilo a od doby té putují do města našeho v první neděli po 6. srpnu četná procesí, aby poklonila se — zázračnému obrazu.*)

Vyjdouce z chrámu na náměstí přejdeme je šourem ku budově okresního soudu, kdež pod obloukem, jenž ulici překlenuje, octneme se v krátké Fortenské ulici; tato končí pozůstatkem hradeb městských — branou dvoupatrovou, v níž nalézá se branka gotická, zvaná „malou (Pardubickou) fortanou“. Za ní vedou

*) R. 1680. dne 23. června přijel král Leopold I. s chotí svou a dcerou, s ministry, radami a dvorem do Chrudimi, aby shledl zázračný obraz, jež pak měl po 8 dni u sebe v Pardubicích. Vráťv jej, zaslal s ním 100 dukátů, z nichž pořízena koruna s nápisem: „Hoc me Leopoldus I. donavit“ (tím mne Leopold I. obdaril).



CHRUĐIM: Městanská a obecní dívčí škola.

schody do předměstí sv. Janského. Zevně nad brankou býval obraz ženy nějaké, který dnes je téměř nerozpoznatelný. Od brány té táhnou se v levo i v pravo zbytky hradeb, na nichž nyní stojí moderní činžovní domy.

V levo k bráně přiléhá stavení, kde prý stával dříve dominikánský klášter, již ve válkách husitských zničený; v pravo je zahrada hostinská, s jejíž terassy je pěkný rozhled na Janskou čtvrť s jejími továrnami, ku ostrovu, Májovu a Vestci i na dále ležící osady.

Podél zdi zahradní jdouce dojdeme Filištínskou ulicí na Všehrdovo náměstí, kde stojí dvoupatrová rozsáhlá budova krajského soudu, vynikající — jako všechny erární budovy — střízlivostí svého slohu. — Od budovy té v pravo malou uličkou ocitneme se za hlavním chrámem — na Resselově náměstí. Zde seskupeno je nejvíce budov školních.

Hned po levé straně, na nároží k soudní budově, stojí nové stavení jednopatrové — fara katolická (s názvem arciděkanství*), za níž rozkládá se pěkná zahrada. Vedle, oddělena touto, vypíná se budova c. k. průmyslové školy, velice prakticky a pěkně stavěná. V pozadí jejím vidíme malou okrouhlou věžku — asi baštu bývalých hradeb, které kdysi v oněch místech se táhly.

Ku škole té přiléhá kostel sv. Josefa s klášterem řádu sv. Františka, kapucínů. Obé založil r. 1656. primátor Václav Bílek a kostel byl vysvěcen 27. července r. 1665. jeho bratrem, biskupem Bílkem. Kostel jest zcela prostá stavba, která uvnitř zdobena je freskami. Ve sklepení nalézají se sousoší,

*) V archivu arciděkanském chovají se mnohé památky, jmenovitě kancionály, které byly r. 1550. porizeny nákladem a péčí měšťanů a prací rektora školy Jakuba Codicilla z Tulechova a hudebníka Jiříka Rychnovského.



CHRUDIM: C. k. odborná škola pro průmysl dřevařský.

představující utrpení Páně; po opravě nedávno provedené jsou trochu slušnějšího provedení.

Po pravé straně náměstí, přímo za chrámem, jest budova školy chlapecké, velice prostá; od ní sadem oddělena je budova měšťanské a obecní školy dívčí, jež provedená jest ve slohu gotickém a zdobená štíhlou výškou. Mezi oběma budovami táhne se kamenná terasa, z níž vedou široké schody dvou-ramenné do ulice Břetislavovy. Sestoupíme po nich dolů a všimneme se památky, která je do základní zdi školy chlapecké vsazena: totiž hlavy neurčitých

tvarů a hlavice tří sloupů. Toť pozůstatky jediné ze někdejšího hradu pevného, z něhož ještě koncem století jisté zbytky byly, jak kronikář Cereg-



CHRUDIM: Zazděné kameny (z hradu) na škole.

hetti ve své kronice vypravuje*). Tak hyne lidská sláva! —

Úzkou Břetislavovou ulicí, jejíž domy po levé straně trčí přímo nad svahek Chrudimského ostrohu, dostali bychom se opět na hlavní náměstí. My však dojdeme jen ku č. 74.—75.-I., domu po levé straně, který nám jistě ihned do oka svou ozdobou padne. Jest to dům, všeobecně *Mydlářovským* zvaný. Jméno toto má po svém prvním držiteli i vzbudovateli, měšťaninu Matěji Mydláři, Bohatým zvaném, jenž jej v l. 1573. — 1576. postavití dal; týž byl obchodníkem, na věk tehdejší velmi vzdělaným a umění milovným a zemřel r. 1608. Dům vznikl v době, kdy vlivem dvora Rudolfova šířila se jistá záliba ve pěkném umění; proto též Mydlář vyzdobil svůj dům bohatě. Stavěn ve slohu renaissančním, má 3 patra s pavlačemi v předu, sloupy a oblouky opatřenými (jen že ve 3 patře musily býti odstraněny, aby domu ulevily, a jsou dřevěným zábradlím nahrazeny). Ozdobou jsou allegorické vypukliny mezi jednotlivými patry, vyznačující různé ctnosti i vlastnosti lidské povahy, jako: opatrnost, střídmost, spravedlivost, statečnost, mír, lásku, bedlivost, mravnost, válku. K nim pojily se případné, z písma svatého vzaté průpovědi; opravami i vlivem času téměř zmizely.

Na domě v zadu, vyčnívající nad své okolí, přistavěna je vížka dvojítá, ne minaretu tureckému nepodobná, jež se zve obecně *hvězdárno u.* Skutečně prý sloužila hvězdáři M. Mikulášovi Sudovi ze Semanína za pozorovací věž. Přístup na věž jest dosti obtížný a ne právě zcela bezpečný; ale malé namáhání odměněno jest pěkným rozhledem po Chrudimi a okolí k jihu a západu.

*) Bližší o hradu samém vyhledati možno ve Sedláčkových Hradech, díl I., str. 172. a sled.



CHRUĐIM: Kostel sv. Michala (před opravou).

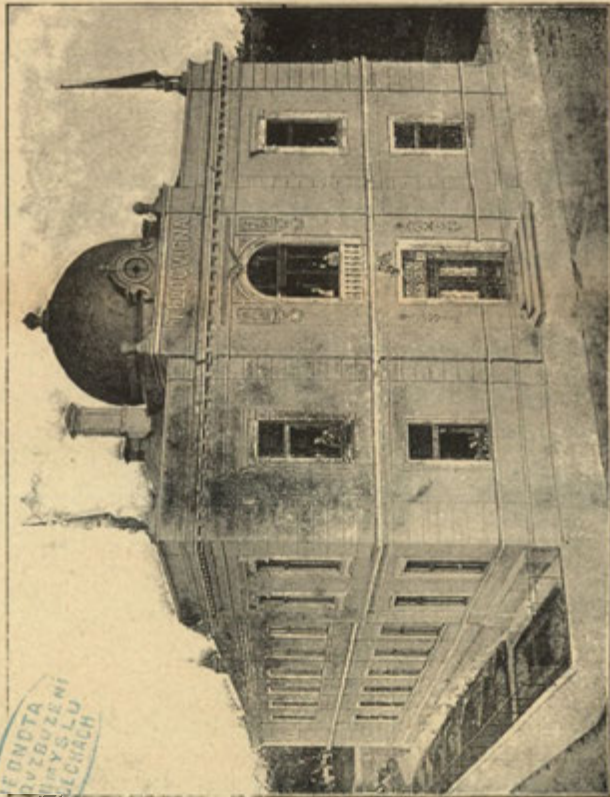


CHRUDIM: „Hvězdárna.“

Od domu toho vrátíme se zpět a dáme se ulicí volně stoupající na Nové město, jevící značně ráz malého města se svými přízemními a jednopatrovými domky. Na konci ulice té, tam, kde se odštěpuje cesta ku Vlčnovu, stojí sloup sv. Václava, kulatý, asi 9 m. vysoký, jehož stěna zdobena je reliefy révy a jenž nese sochu světce toho, ne příliš umělou. Sloup postaven byl r. 1641. se sochou umučení Páně, kterou r. 1701. Anna Berkmanova z Lidenberku vyměnila za obraz národního našeho knížete. Místo zajímavé jest tím, že tu kdysi nalezeny byly četné popelnice, což by svědčilo domněnce, že snad tu bylo kdysi pohanské žároviště.

Od sochy té dvojím směrem můžeme jíti. Komu zbývá více času, nechť jde od sloupu cestou v pravo, na jihovýchod. Tu po pravé straně má dosti srázný svah, porostlý křovinami, sklánějící se k Chrudimce, a s výše té jeví se mu pěkný rozhled po krajině Slatiňanské až ku horám dalekým. Za $\frac{1}{2}$ hod. došel by k vinici, kterou tu v dosti slušné rozloze, jako poslední zbytek vinic kdysi u Chrudimi kvetoucích udržuje pan J. Klimeš nákladem nemalým. Odtud pak nemá daleko do Slatiňan. —

My však, jimž jde o prohlédnutí města, jdeme po silnici v levo od sloupu, všimneme si v levo vodojem u, kamž žene se potrubím $\frac{3}{4}$ hod. dlouhým výborná voda (pitná i užitková) ze vsi Kočí, a dojdeme ku novému hřbitovu katolickému, za nímž rozkládá se i nový židovský. Prohlédnuvše si smutná místa ta, vrátíme se po silnici zpět, mineme opět sloup a brzy uchýlíme se v pravo do ulice Sladkovského, kterou celou projdeme minouce v levo chrám sv. Míchala, až ocitneme se na silnici do Topole vedoucí. Po této jdouce přišli bychom ku soše sv. Jana a odtud po polní cestě na ostrov Střelecký i na Pumberka.



CHRUĐIM: Sokolovna.

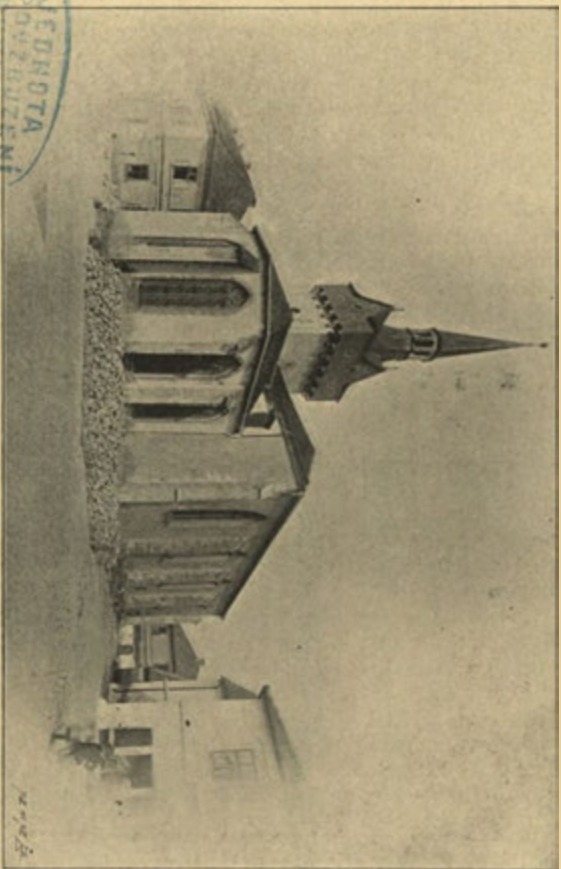
EDNOTA
OVZBUZENI
VYSLU
V LICHACH

My na konci ulice oné odbočíme v levo a přijdeme na náměstí Michalské. Zde stojí nová budova „Sokola“ s pěkným sálem a velikou zahradou; vedle ní vyhlédnuto je místo pro nový okresní dům. V jednom s ní porádí jest bývalý hřbitov, nyní v sad změněný, v jehož středu zvedá se neveliký, malou vížkou opatřený kostel sv. Míchala, o jehož původu nám současné prameny velmi málo vyprávějí. V r. 1520. nazývá se „novým“; tedy snad někdy koncem XV. století vznikl. Stavba je gotická, svým průčelím nápadná (viz obraz); z památek v něm chovaných zasluhuje zmínky skládací oltář, prý ze XV. století pocházející, ač sošky na něm jeví ráz, jenž ukazuje na 17. století.

Hned u sadu, do něho nepěkným pozadím svým obrácena, stojí budova obchodní akademie, péčí a nákladem obce chrudimské postavená, jejíž zařízení odpovídá veškerým požadavkům školy moderní. Se střechy budovy, která je (mimo věže chrámové) nejvyšším bodem města, jeví se velikolepý rozhled do celého kraje, na vše strany.

Prohlédnuvše si budovu tu, sejďeme ulicí proti ní ležící, podél školy dívčí, opět pod terasu nahoře zmíněnou a odtud sestoupíme po velikých schodech (téměř 80 stupňů čítajících) do Kateřinského předměstí. Toto jeví nejvíce ráz moderní a jmenovitě Palackého třída a Husova ulice vznikly po většině teprvé v době posledních let, kdy jakoby nový ruch stavební vjel do spicích částí městských.

Nejpoutavější stavbou čtvrti té jest kostel sv. Kateřiny, k němuž dostaneme se od schodů jdouce stále ulicí Havlíčkovou a Jungmanovou rovně v před a překročíce dvě ramena i vlastní tok Chrudimky. Stavba ta je zajímavá rázem svým i podobou své věže nevysoké sice, ale přece okolí převyšující. Chrám jeví se jako budova gotická, 3lodní se 4 pilíři, délky asi



CHRUDIM: Kostel sv. Kateřiny.



CHRUDIM: Obchodní akademie.

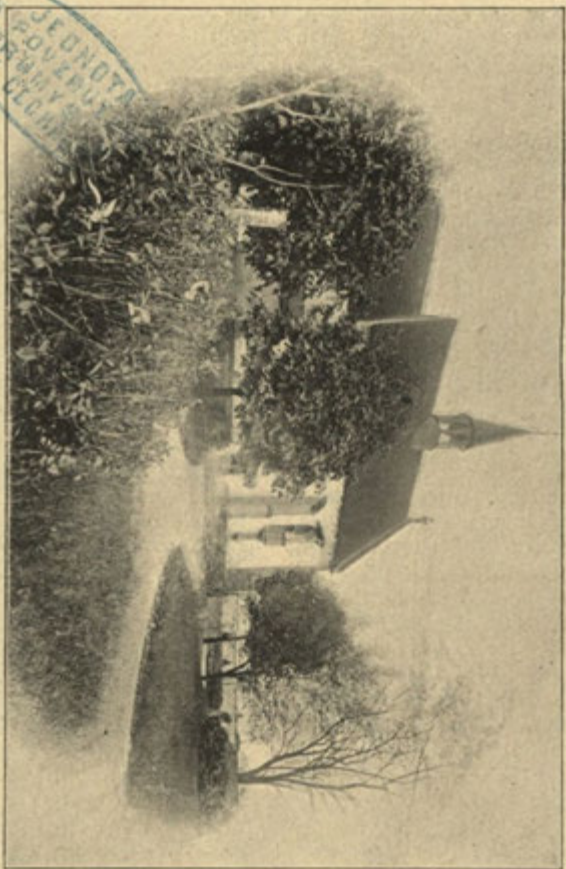


CHERDIN: Schöndienst v budově obchodní akademie.

135', šíře 54 stop (dle A. Rybičky). Klenba hlavní lodi končí štíty čtyř pořádků: pekařského, postřihačského, soukenického a sladovnického. Snad kdysi tyto stavy podporovaly stavbu kostela, o jehož původu nemáme žádných bližších zpráv. V první polovici XV. století byl farním, jak se v listinách tehdejších připomíná; v r. 1530. až 1536. byl opraven (jak nápis na kruchtě hlásá). V l. 1892.—1895. byla presbytér pěkně polychromována péčí měšťanů a sousedů z předměstí Kateřinského. — Z nečetných památek tuto zasluhuje zmínky oltář skládací s obrazy ze života P. Marie, jenž asi z konce 14. neb počátku 15. století pochází.

Prohlédnuvše si tuto památnou stavbu, jdeme ulicí Kateřinskou, překročíme třídu Palackého a dojdeme cestou mírně stoupající (přes kolej železná dráhy) ku vratům hřbitova u sv. Kříže. Idylicky, na mírném svahu rozkládá se tu místo, kam Chrudim ukládá své zemřelé; ale poklid posvátný ruší tu hukot vlaku a shon v blízkém nádraží: vždyť hroby mrtvých sahají až ku kolejím. Vejdeme pěknou gotickou branou na hřbitov a všimneme si hned kostelíka sv. Kříže, stavby gotické, jednoduché, o jedné lodi. Nevyniká ničím, pouze pověstí, která k němu se víže: Tuto prý kdysi rozkládala se prvotní osada, než byla na vrch ostrohu přeložena. Toho ovšem žádné důkazy přímé nejsou a nezdá se býti pravdivým, co se pověstí šíří. Ale vždy zůstane nápadné, že kostel sv. Kříže se r. 1358. jako farní připomíná; proto lze se domýšleti, že tu byla nějaká menší osada, která v bouřích husitských i s farou zanikla; po r. 1421. tato již se neuvádí.

Na hřbitově svatokřížském odpočívají: první konstituční starosta chrudimský J. Martini, štědrý podporovatel dobročinných podniků (zemřel 30. října 1850. ve stáří 50 let); továrník Frant. Wiesner, zasloužilý muž o průmyslový rozkvět města, (jehož hrob kryje



CHRUDIM: Kostel sv. Kříže.



CHRUDIM: Střední hospodářská škola.

skvostné mausoleum); advokát dr. K. Roth, poslanec-deklarant; poslanec Václ. Salášek a advokát Em. Pippich, oba velice o společenský život zasloužilí: básník J. Kubelka, zemřelý v mládí ve věku 26 let; a jiní.

Ze hřbitova vidíme u silnice Slatiňanské továrni budovu firmy Eugel a spol., kde dříve parní mlýn a nyní přádelna se nalézá, (nyní opět zavřená) a za dráhou městský pivovar, který se na malém návrší jako hrad (jejž též mnozí „dobývají“) zvedá. —

Opustíme místo neveselé s posledním pozdravem těm, kdož zde našli klidu po klopotném životě, a vracíme se do města. Před dráhou ještě všimneme si cihelny městské a nově vystavěných pecí vápenných, načež překročíme dráhu a octneme se opět v ulici Palackého, kterou se v levo dolů dáme. V ulici té, asi v polovici, je v domě čp. 211.-III. modlitebna židovská a šikmo proti ní na pravé straně je uprostřed zahrady budova všeobecné veřejné nemocnice. Sama nevyniká ničím, leda historií svou, dle které je jednou z nejstarších nemocnic na českém venkově, jsouc postavena koncem let padesátých, hlavně ze štědré peněžité podpory, které jí a s ní sousedícímu měšťanskému chudobinci učinil starosta města Martini.

Nemocnice je pro 50 nemocných a nevyhovuje dnešním požadavkům, které na ústavy podobné činiti musíme. Což by nebylo důstojno bohatého okresu Chrudimského, postavit si novou nemocnici a napravit tak chybu, že i menší okresy si takové moderně zařízené dříve zbudovaly? A nynější místnosti nemocniční daly by se dobře použiti k jinému účelu, na př. k rozšíření chudobince, k založení sirotčince atd.

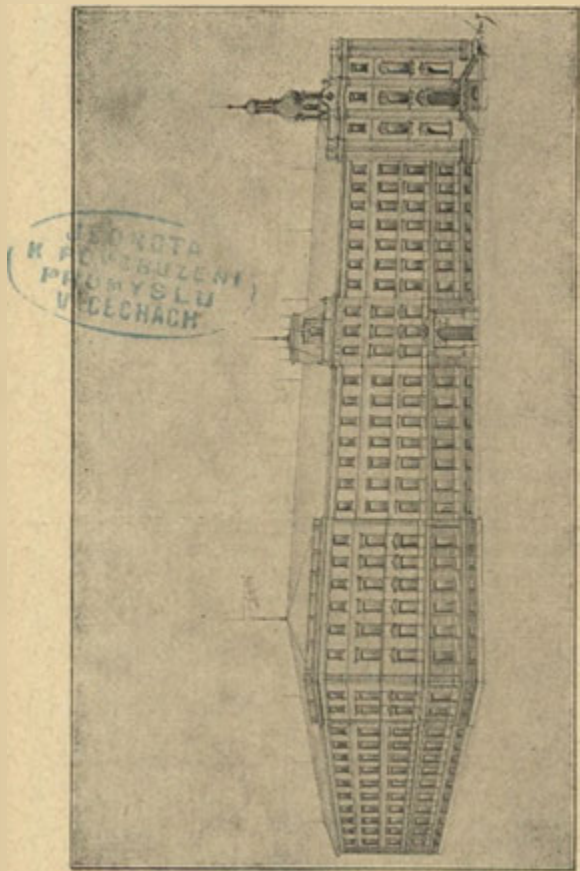
Měšťanský chudobinec (či „špitál“) byl dostavěn r. 1857. a chová ve své kapli sv. Jana některé cenné

památky. V něm nalézají útulku staří, k práci neschopní měšťané i měšťanky chrudimské.

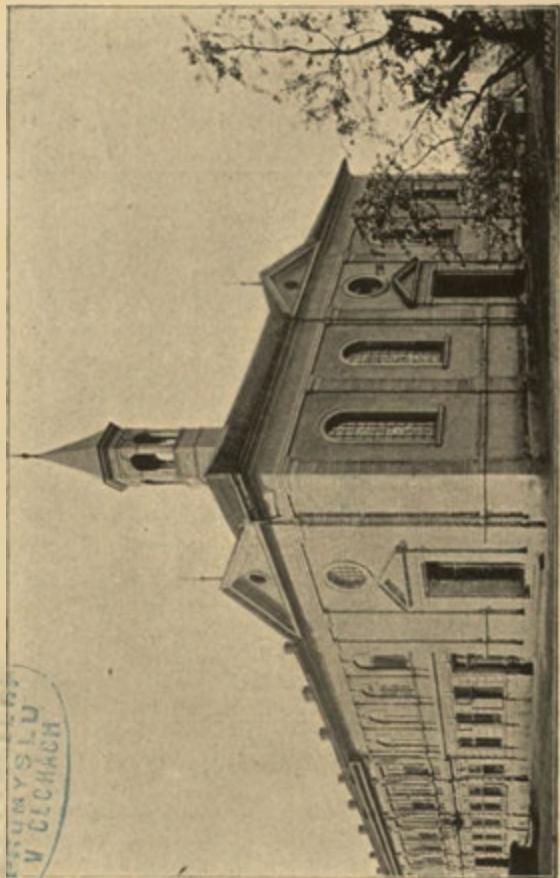
Průčelí budovy té jde do Husovy třídy, do které i my vstoupíme, abychom podívali se na její pěknou výstavnost, a dáme se v levo dolů, načež ihned ulici Nádražní dojdeme opět do Palackého třídy. Tu hned po pravé straně jest pěkná nedávno zvětšená budova střední hospodářské školy se zahradou a zkušebním polem, naproti ležícím.

O něco dále v levo v čp. 332.-IV. nalezlo prozatimní útulek ženského pedagogium, pro něhož se brzy bude stavěti nová budova. Popojdouce dále, ocitneme se na křižovatce, odkud v levo jde cesta ku nádraží, před námi leží silnice Heřmano-Městecká a v pravo otevírá se nám pohled do široké a výstavné třídy Otakarovy a jejího prodloužení, třídy Poděbradovy. Dáme se tedy v pravo a tu hned při počátku upoutá náš pohled dům továrníků F. a K. Wiesnerů, zajisté nejpěknější soukromá stavba Chrudimská, k níž pojí se veliký sad. Jdouce ulicí tou, dojdeme ku třídě Pardubické, která v pravo dovede nás ku prostému kostelíku a faře evangelické, zřízené hlavně z daru zesnulého vojen. správce J. Vyskočila.

Proti němu jest vchod do městského sadu, zvaného Wiesnerovým, jenž — jsa rozsáhlý a na mírném svahu ležící — skytá svými vzrostlými skupinami stromů a keřů, rybníčkem i besídkami (jež tu zbyly od veliké okresní výstavy z roku 1881) příjemné procházky. Na jeho počátku vypíná se rázovitá a rozsáhlá budova c. k. reálního a vyššího gymnasia. Na nejvyšším bodu sadu jsou „Sklepy,“ totiž skutečné sklepy měšťanského pivovaru se sálem a hostinskými místnostmi, jakož i stinnou zahradou, odkud byl by pěkný pohled na město (jehož jen střechy vy-



CHRUĐIM: Ženské paedagogium. (Se stavbou se právě začalo).



CHRUDEM : Kostel a fara evangelická.

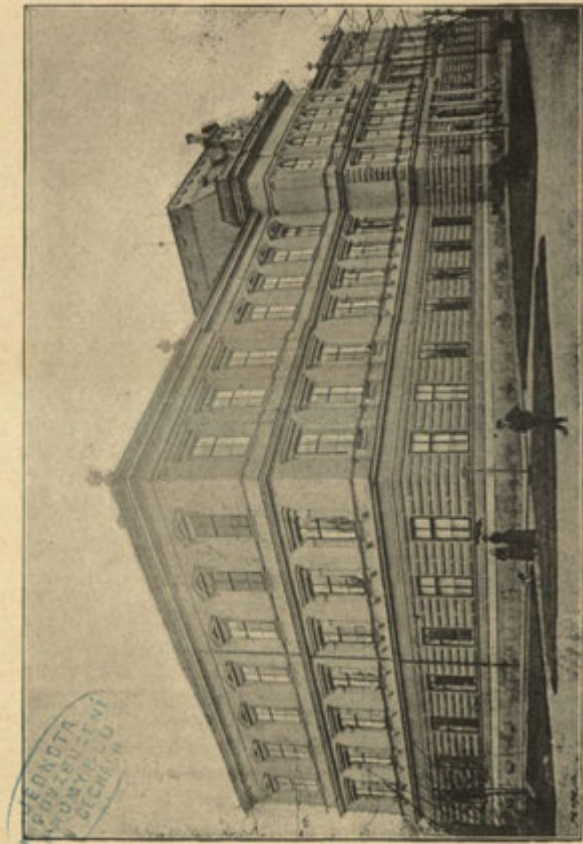
čuhují), kdyby tomu vysoká gymnasiační budova nepřekážela.

Z parku uličkou gymnasiační dojdeme do třídy Poděbradovy, na jejímž rohu s uličkou tou stojí nová budova školy ženského výrobního spolku. Odtud



CHRUDIM: Škola „Ženského výrobního spolku.“

můžeme — ač-li nás cesta ta nemrzí — jíti v levo po silnici k továrnám (sladovně, plynárně, cukrovaru a lihovaru) a přejíti přes Chrudimku na ostrov Střelecký, kdež je dobrá restaurace (s velikým sálem) a



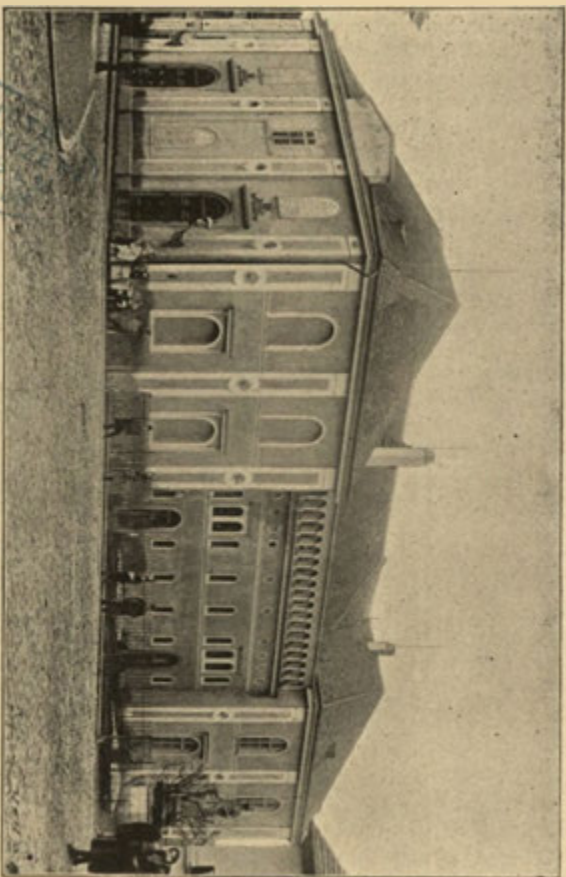
CHRUĐIM: C. k. reálné a vyšší gymnasium.

pěkný sad. Za ostrovem dále za ramenem Chrudimky leží P u m b e r k y, část městská vzhledu vesnického; než tam dojdeme, všimli bychom si malé kapličky, zbudované u pramene dobré vody; lid zové ji „červenou studánkou.“ Z ostrova bychom alejí přišli do ulice střelecké a podél jatek opět do ulice Poděbradovy.

Kdo nechce tuto cestu podniknouti, dá se od zmíněné školní budovy v pravo a pak ulicí Karlovou do města. Na počátku této ulice, přímo nad Chrudimkou zvedá se městské divadlo. Stojí na místě bývalého chrámu sv. Jana Křtitele, jenž byl vystaven za děkana A. J. Pacolda (v l. 1685—1715) a za Josefa II. zrušen. Při velikém požáru r. 1850, kterému celá téměř Kateřinská a velická část Janské čtvrti za oběť padly, zničen byl i kostel ten a na jeho místě vzniklo divadlo, které — první na českém venkově — bylo r. 1854 otevřeno německým (!) představením, operou „Alessandro Stradella.“ Po opravách, nedávno provedených, byla zlepšena a pohodlnější učiněna budova, která slouží již přes 40 let svému účelu.

V sadu vedle divadla umístěna je socha musy K a l i o p e, která pochází z ballustrady Nár. divadla, kde byvši při požáru poškozena byla obč. záložnou zakoupena, opravena a tuto postavena. Tvoří posud j e d i n o u sochařskou ozdobu veřejných míst chrudimských. Kdy pak se k ní přidruží sochy Všehrdova, Resslera, Radoušova a jiných?

Divadlo, jakož i sousední dvě budovy zakoupila obec od záložny a má na místě těchto dvou vzniknouti nová budova pro průmyslové museum, což po zabezpečení zemské subvence snad brzy skutkem se stane. Toto, ač nedávno založené, vyniká bohatostí sbírek svých a jest zajiště jednou z nejpozoruhodnějších věcí v městě našem.



CHRUDIM: Divadlo.

S ním spojena je knihovna a čítárna, jakož i tržnice řemeslných výrobků.*)

Odsud překročivše opět Chrudimku (její rameno) stoupáme Martiniho (dříve širokou) třídou opět k východisku pouti své. — V ulici té všimneme si po ruce levé domu č. p. 124.-I., kde deska hlásá, že se tu zrodil J. Ressel, po pravé ruce budovy městské spořitelny, podél níž ulicí Čelakovského jdouce dostaneme se do ulice Štěpánkovy, kde na domě č. p. 89.-I. je zasazena deska, označující rodný dům J. Štěpánka. Vetší část domů je tu opatřena podloubím, či — jak se zde správně praví — „podsíní“, která se zove velikou.

Ulicí Štěpánkovou v levo jdouce ocitneme se opět na hlavním náměstí, čímž svoji obchůzku po našem městě skončíme.

*) Zmínky zasluhují jeho cenné publikace z oboru dějin umění a průmyslu východních Čech.

IV.

Vycházky do okolí.

„Kraj chrudimský obsahuje mnohé památky, kdež se krása přírodní se středověkou romantikou mísí a tuto vlastně půvabnou činí,“ praví A. Sedláček v I. dílu „Hradů a zámků českých.“ A skutečně nalazáme v bližším i dalším okolí města našeho krajiny, které zajisté uchvátiti mohou i člověka méně vznětlivého pro krásy přírodní. Jeť Chrudim i v tomto vzhledu střediskem, z něhož můžeme podnikati vděčné vycházky; z města našeho lze nejpohodlnějším způsobem prosléditi krajinu mezi Hradcem Králově a Chotěboří, Čáslavou a Litomyšl. Tak daleko však ve svém popisu zajíti nehodlám, ač se při popisování okolí toho kterého města dosti daleko zachází, jen aby se zdálo toto býti hodně zajímavým. Ovšem jest mnohdy dosti obtížno vymeziti, až kam smí se zajíti; tu však myslím, že lze a smí se zabráti vše, co snadno a pohodlně můžeme z místa popisovaného dosáhnouti. A asi toho pravidla chci se držeti.

Druhou otázkou by bylo: jak, v jakém pořadí má se okolí popisovati? V uzavřených turách, které by mohly býti vodítkem turistovi, či pouze jednotlivá pěknější a zajímavější místa uvéstí a ponechatí každému, aby si turu svoji sestavil? Přihlížeje k místním poměrům, přidržím se způsobu druhého, ale abych přece prospěl těm, kdož pohodlni jsou sestaviti si své výlety a rádi

vše z knížky vyčtou, uvedu tu několik pěkných celodenních výletů, které možno většinou pěšky vykonati. Takové by byly:

I. Chrudim-Májov-Tuněchody-Úřetice-Dvakačovice-Hrochův-Týnec-Chroustovice; odtud buď: a) Kočí-Chrudim; buď: b) na Chrasť a drahou večer do Chrudimi.

II. Drahou ráno do Chrasti; pěšky: Luže-Košumberk-Richemburk-Skuč; večer drahou zpět.

III. Přes Vlčnov, Vorel, Bitovany na Žumberk; odtud buď: a) Lukavice - Slatiňany - Chrudim; buď: b) (delší cestou) Nasavrchy a oborou (Strádov, Práčov) přes Slatiňany zpět.

IV. Přes Slatiňany oborou na Práčov, Strádov, Peklo do Nasavrk, odtud přes Libáň, Vlčnov zpět.

V. Přes Lhotu na Rabštejnek a lesy přes Pohled, Zbližňovice, Citkov do Vápenného Podola. Odtud údolím do Heřm. Městce a přes Bylany zpět.

VI. Pouze kočárem za den lze udělati výlet: Chrudim-Rabštejnek-Seč (vycházka na Oheb, Vichstein). Ze Seče do Vápenného Podola. Pak zpět po silnici, odkud krásná vyhlídka a přes Bylany do Chrudimi.

VII. Přes Markovice, Bylany do Heřm. Městce; dále na Stojice, Svojsice do Choltic; zpět přes Svinčany, Klešice, Bylany.

VIII. Přes Medlešice, Dražkovice do Pardubic; odtud na Kunětickou Horu; zpět do Pardubic a dráhou večer do Chrudimi.

Ovšem tím není vyčerpána veškerá kombinace výletů a naskytne se nám v dalším líčení na leckterou zajímavou partii upozorniti.

Pokud se kratších vycházek týče, tu Chrudimánům jsou oblíbeny asi tyto: 1. městský sad a procházka po Pardubické silnici do Medlešic; 2. střelecký ostrov a procházka „Hyksovým peklem“, pěkným to údolíčkem u Chrudimky, k Májovu; 3. vycházka přes Pumberky

ku „Švédským šancím“ (300 *m* nad mořem), odkud pěkná vyhlídka; 4. silnicí do Kočího; 5. do vinic Klimešových (Vlčnov) a zpět podél Chrudimky přes hostinec „Bělídlo“; 6. do Slatinan; 7. do Podhůry, kamž bohužel vede cesta beze stínů, beze stromů a kde tím milejší je pobyt v lese; odtud lze jít do Lhoty kde je dobrá hospoda; 8. na Presy, Skřivánka; 9. na silnici Městeckou do Markovic, kde je pěkný hostinec. Vedle toho lze uvést i vycházky do blízkých vesnic, kam většinou vedou cesty příjemné úrodnými lukami i polmi.

A nyní, předeslavše tyto povšechné věci, vytkneme zvláštnosti jednotlivých míst a krajin.

Tuněchody. Z Chrudimi vyjdeme ulicí Poděbradovou a Střeleckou přes ostrov Střelecký, Pumberky podél Chrudimky, která tvoří tu údolíčko „Hyksovo peklo“; za řekou (půl hodiny od města) zříme M á j o v a nedaleko za ním na kopci skupinu úpravných hospodářství, ves Vestec (16 d., 135 ob.; m. o. Tuněchody.*) Jdouce dále po ní cestou severovýchodně ocitneme se za 1 hod. v Tuněchodech (s Habrovem 89 d., 712 ob.; š.), o. h., o. s., o. z., p., t.: Chrudim; f. Mikulovce). Pozoruhodný je tu chrám sv. Jana Křtitele, v gotickém slohu postavený ve 2. polovici XV. století, náklad naň vedli bratři Vítek, Mikeš a Sigmud Tuněchodští z Poběžovic, jichž erb se posud ve klenutí stropním nalezá. V kostele zajímá nás: tesané sanctuarium kalichem zdobené; zděná kazatelna; cínová křtitelnice, pěkná práce Petra Bořenovského z Bytišky ze XVI. století; zvon s mistrnými ozdobami ulitý r. 1593. Danielem Tapinem z Kutné Hory.

*) m. o. = místní obec; o. h. = okres. hejtmanství; o. s. = okresní soud; o. z. = okr. zastupitelství; f. = fara katolická; š. = škola obecní; p. = pošta; t. = telegraf; d. = domů; ob. = obyvatel.

V místě bývaly kdysi dvě tvrze: jedna stávala na místě dvoru č. p. 34., z níž nic nezbylo; druhá byla při č. p. 21., kde dosud „na tvrzi“ říkají. Prvním známým držitelem je Jan Heník z Tuněchod (ve XIV. stol., ve 2. polovici). V XV. století obdržel je Diviš z Poběžovic, jehož rod vládl do r. 1509., resp. 1514., kdy obec Chrudim první a pak i druhou půl koupila, ale tato je pro účastenství ve vzpouře proti Ferdinandu I. r. 1547. ztratila; načež jich získal rod Pernštejnský. V tu dobu tvrze byly již zpustly; proto postavili noví páni dvůr č. p. 1., kdež se ještě původní vrata a jedno okno spatřují.

V okolí Tuněchodském spatříme L h o t u Ú ř e - tickou (374 ob., o. h.: Pardubice), blíže níž se vlévá Olšinka (či potok Novohradský) do Chrudimky; odtud je podél řeky příjemná procházka do Pardubic. Východně leží Ú h ř e t i c e (58 d., 430 ob.), která tvoří jednu místní obec s Vejvanovicemi (60 d., 443 ob.; f., š.; o. s., h., z.: Chrudim). Zde je dvůr, patřící knížeti Kinskému. — Ještě dále na východ, asi $\frac{3}{4}$ hod. od Úhřetic, leží u lesa osada D v a k a č o v i c e (61 d., 390 ob., s níž Styčany se 40 d. 235 ob. tvoří místní obec; š.; evang. f. helvet. vyzn.). Osadě dodává okrasu pěkný evangelický kostelík; jeť zdejší krajina dosti hustě obydlena evangelíky (na př. v místní obci Dva-kačovické 185, Úhřetické 76, Bořické 26, Koštěnické 37, atd.) jež jsou posledními zbytky z dob, kdy celé Chrudimsko vyznávalo tuto víru. —

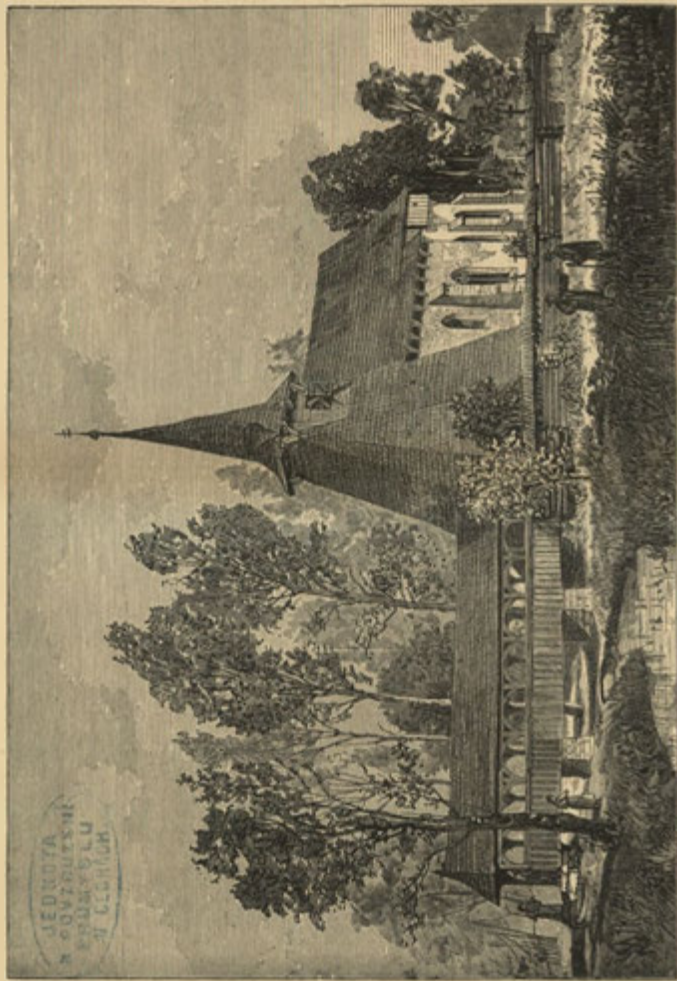
Kočí (Kotčí). Z Chrudimi (Novým městem) jdeme podél nového hřbitova silnicí na východ; v levo pod svahem prostírá se ves Topoly (49 d., 380 ob.; o. h., s., z., f., p.: Chrudim) s kaplí hřbitovní Panny Marie; v pravo zříme na návrší (302 m. nad mořem) kostelík sv. Jiří se samotou „Tři bubny“, která patří ke vsi Vorli. Kostel ten připomíná se prvně r. 1350; byl asi později přestavován, tak že nejeví nic zvláštního. Ale od něho skýtá se pěkná vyhlídka ku Slatiňanům.

Za $\frac{5}{4}$ hod. jsme ve vsi Kočím (111 d., 731 ob.; o. h., s., z., f., p.: Chrudim; v místě 3 tříd. š.) Nej-

pamětihodnějším v této malé vsi, která proto přátely starožitností navštěvována bývá, je starý kostel sv. Bartoloměje. Týž byl založen královou Žofií, druhou chotí krále Václava IV., listem ze dne 28. února 1397, a udržel se přes všechny opravy do dnes ve slohu původním.

Na návsi veské stojí tu kostelík z půli dřevěný (věž), z půli zděný; kol něho rozkládá se hřbitov, vroubený ohradou dřevěnou. A zevně ve příkopu, obklopuje kostel jako hrad nějaký, proudí potok, přes nějž vede krytý most do chrámu Páně. Obraz kostelíka snadno si představí ten, kdo viděl kostel ve vsi na Národopisné výstavě. Je dvoulodní, se stropem rovným, s presbyteriem gotickým a dvojitou kruchtou; je 63 $\frac{1}{4}$ stopy dlouhý, 25 $\frac{1}{2}$ stopy široký, 47 $\frac{1}{4}$ stopy vysoký. Dřevěná věž, zvonice, je 89 $\frac{1}{2}$ stopy vysoká; v ní jsou tři zvony, z nichž jeden z r. 1612. je lit Konvářem. —

V krajině mezi Kočím, Chrástí a Hrochovým Týncem nalézají se vsi: Bezděkov (55 d., 352 ob.), Nabočany (41 d., 316 ob.), Libanice (30 d., 281 ob.), Honbice (45 d., 302 ob.), Trojovice (74 d., 401 ob.), Řestoky (74 d., 515 ob.), Přestavky (87 d., 462 ob.), Synčany (54 d., 355 ob.), Bořice (74 d., 475 ob.). Jmenujeme je proto, že v nich bývaly kdysi tvrze, z nichž mnohé vynikaly svými majiteli; ale dnes nikde není ani památky po nich, ač se leckde dlouho držela. Tak v Nabočanech, kde stála na louce „Parkan“, byly poslední zbytky tvrze v l. 1825.—1835. rozvezeny; v Přestavkách pak vznikl místo tvrze dvůr s obydlím panským, které posud tu stojí. Honbice je jedna z nejstarších osad na Chrudimsku; připomínat se již ve XIII. století, z které doby i Trojovice známy jsou. Vidíme, že ona krajina,



Starobylý kostel sv. Bartoloměje v Kočí. (Založen r. 1397, královou Žofií).

jsouc podnes úrodnou a na pohled pěknou, vábila k sobě již v dobách dávných osadníky.

Týnec Hrochův je od Chrudimi asi 7 *km* (1½ hod.) vzdálen, leže východně od Kočího. Je to město se 164 d. a 1236 ob. (z nichž 9 evang., 8 židů); f., š., p., t. v místě; o. s., h. i z.: Chrudim. Farní kostel sv. Martina připomíná se již v r. 1350; stavba jeho ničím nevyniká. Pamětihodnější stavbou je bývalá tvrz nyní dům obytný. Táž stojí nedaleko kostela nad mírným návrším, stavba to rázu zvláštního, při níž ostatní přídatky tvrze se již nejeví.

Týnec patří k osadám velmi starým; aspoň již koncem XIII. století nalézáme mezi pány českými Eliáše z Týnce. Ale Týnec měnil své pány často; tak tu vládli na příkl. Jan Hroch z Mezilesic a Týnce, po němž má městečko své příjmení, po něm jeho synové, ve XVI. stol. Johanka ze Štítného i Mikuláš z Lobkovic, v XVII. stol. Bezdrůžický z Kolovrat, pak Kašpar Celler a jeho synové. Nynější majitel statku Týneckého je Hugo vladyka de Balthasar.

U sama města stojí nový ozdobně stavěný zámeček se dvorem a sadem; v záměčku je kaple Panny Marie. Dále tu spatřujeme velikou budovu cukrovaru rolnického na surovinu a rafinadu, pivovar (ročně 2400 *hl*) a mlýn. Též je tu občanská záložna, jež svědčí o probudilosti zdejších občanů.

Zmíniti se ještě dlužno, že se zde narodil roku 1783. František Jelínek, jenž sepsal historii města Litomyšle (kdež r. 1856. zemřel). —

Za další ¾ hod. dojdeme po silnici, minouce Čankovice (80 d., 496 ob.), Březovice (10 d., 45 ob.) a Holešovice (59 d., 236 ob.), v nichž všech bývaly kdysi tvrze, krajinou nepřilíš vábnou do městýse:

Chroustovic. Čítají 137 d., 937 ob.; f., š., p. v místě; o. h., s. i z.: Vys. Mýto. Je tu pivovar, mlýn, cihelna. Farní kostel sv. Jakuba. Pozoruhodnou

stavbou je z á m e k, nyní (od r. 1827.) knížatům z Thurn-Taxisu patřící. Stavěn je v barokním slohu; pochází z konce XVII. století, kdy podobné stavby ve Francii byly oblíbeny. Podobu má podkovy: s hlavním stavením a dvěma okřídleními, která končí arkádami ve dvoře; v pravo i v levo vybíhají ve dvě chodby, v pravém úhlu lomené. Jedna z nich končí kaplí pozdvižení sv. Kříže, druhá pak kuchyní. Podél zámku, na jeho straně k městysu obrácené, běží potok, přes nějž vede most ku vchodu hlavnímu. — Poněvač tu majitel málo kdy bývá, lze si zámek snadno prohlédnouti.

Zajímavým jest i park neveliký, ale k slohu zámku se hodící: stinné chodby ze stromův, které jest přistřihováno pečlivě do forem pravidelných. Maně tu připadá pozorovateli Schönnbrunn vídeňský, ač sadu Chroustovicému vadí jeho přespríliš rovinná poloha.

Pokud se dějin Chroustovic týče, jest je snadno vypsat: od počátku XV. století po naše doby změnily často držitele a s nimi i mnohé bouře prodělaly. Bývala tu pouze tvrz, asi v místech nynějšího zámku; tu po jiných pánech držel též rod Slavatů z Chlumu a Košumberka (ve XVI. století), pak Gerštorfové z Gerštorfu, ve XVII. století K. F. hrabě z Valdsteinů, načež kupem je získal opět rod Kolovratů, jehož člen, Frant. Karel, postavil zámek znovu. Ve stol. XVIII. byli tu pány hrabata ze Vchynic, od nichž je získal nynější majitel.

Z Chroustovic může se jíti dále na východ přes vsi Mentoury, Vinary a Vraclav (lázně sv. Mikuláše) do okresního města Vysokého Mýta (869 d., 7751 ob.), kdež jsou mnohé památky; jmenovitě hlavní chrám nyní dostavovaný. Z města toho lze se drahou přes Choceň a Pardubice vrátiti do Chrudimi, aneb konati další výlet do východu Čech. — Jiná cesta je z Chroustovic buď na jih přes Žilovice, Brčekoly na Rosice (zámek) do Chrasti aneb na Luži, Košumberk do Chrasti, odkudž drahou do Chrudimi zpět.

Chrasť. Můžeme jeti ráno z Chrudimi drahou do stanice „Chrasť“, která od města vzdálena asi 20 minut; tím získáme času celého dne k vycházce takové, že shlédneme i Luži s Košumberkem, Richmburk a Skuteč, odkud večer vrátíme se drahou zpět. — Pěšky jdouce, vyjdeme z Chrudimi (přes Nové město) přes Vlčnov, jenž patří ku městu našemu (bývala tu tvrz), do vesnice Orel (72 d., 717 ob.), kde stávala kdysi též tvrz dosti znamenitá. Dále dojdeme vsi rozsáhlé Zaječic (150 d., 1121 ob.), bývalého sídla dvou tvrzí, které se již počátkem XIV. století připomínají, a po chůzi celkem dvouhodinné dospějeme svého cíle.

Město Chrasť leží na mírném návrší (285 *m* nad mořem), jež směrem jihovýchodním se snižuje k Podlažicím a Chacholicím. Čítá 305 d., 1823 ob. (z nichž je 78 žid., 12 ev., 7 Něm.); je tu děkanství, š., p., t.; o. h., o. s., o. z.: Chrudim. Město je dosti úpravné. Na náměstí stojí hlavní chrám Nejsvětější Trojice, vystavěný počátkem XVIII. století nákladem hraběte Vratislava Kinského za biskupa Tobiáše Beckera; v něm je pohřben Jirí, poslední člen rodiny Kantakuzeno, Valašských knížat. Na západním konci města stojí jednopatrová dlouhá budova, letní to sídlo biskupů Hradeckých, jimž zdejší panství (ve výměře 2711 *ha*) patří; v biskupské budově je kaple sv. Jana a za ní rozkládá se pěkný sad. Na hřbitově je kostelík sv. Martina.

Jihozápadně je ani ne $\frac{1}{2}$ hod. vzdálena ves Podlažice (89 d., 578 ob.), kdež je filiální kostel sv. Markety, vystavěný r. l. 1696. biskupem Talmberkem, a pivovar (ročně 8000 *hl*). Býval tu klášter benediktinský, v XII. století Vrbatou dostavěný, ale již r. 1421. Husity zničený. Jemu patřilo i panství Chrastecké i město; po roce tom ujal se zboží toho Zděnek Kostka z Postupic. R. 1542. prodal Bohuš Kostka panství své Slavatovi z Chlumu; počátkem XVII. století převzal je

Berka z Dubé, z jehož rukou je r. 1664. koupil král Leopold I. pro nově založené biskupství Hradecké, je-
muž posud patří.

Chraст sama o sobě není ovšem místem, jež by turistu vábilo, ale z ní lze podniknouti další vycházky a sice předem na jih (asi $1\frac{1}{4}$ hod. cesty) do romantického údolíčka potoka Žejbra, do Podskalí, ležícího pod vsí Skalou. Zde je kostelík, který dlouho zván byl kostelem svatého Vrbaty, zakladatele kláštera Podlažického. Údolím tím vine se dráha po levém břehu potoka, stoupajíc tu směrem jižním značně: kdežto nádraží Chrastek je 290 *m* nad mořem, je nejvyšší bod dráhy za Hlinskem 547 *m*.

Severně od Chraští ($\frac{3}{4}$ hodiny) jsou Rosice (90 d., 851 ob.), kdež nachází se zámek knížat Kinských, jednopatrová ničím nevynikající budova s kaplí a dvorem; k panství patří tu i cukrovar (raffinerie), lihovar a pivovar (4000 *hl* ročně). V místě je škola a filiální kostel sv. Václava, s náhrobky bývalých pánů zdejších Talacků z Ještětic.

Na zámku lze posud různiti část starou, bývalou to tvrz, v jejímž přízemí umístěn je nyní hostinec a sýpka, a část novou, která ku staré je jako křídlo přistavěna. V sýpce bývala kdysi jízdná, vystavěná r. 1678 hrabětem Berkou. — Ve XIV. století drželi Rosice Vladycké, jak zvané bývaly, vladykové z Rosic, z jichž rukou po několika držitelích dostaly se do rodu Talacků z Ještětic a při nich od polovice XV. do roku 1611 zůstaly. Toho roku je koupil Lev Berka z Dubé, ale již r. 1644 držel je Bedř. Rud. z Fyrstemberka, od něhož je opět brzy Berkové získali. Pak r. 1714 je koupí získal hrabě Vojt. Vrbna, od něhož je Václ. Norbert Vchynský Kinský ze Vchynic zakoupil. Rod ten je po dnes jich majetníkem.

Východně od Chraští po silnici jdouce mineme Podlažice a ves Dobrkov, odkud s kopce Dobrkovského (345 *m* nad moř.) jeví se pěkný rozhled (ač nedaleký) a za ne celé 2 hodiny dorazíme překročíce řeku Olšinku do města Luže, za níž počíná se již zvedati pahorkatina (u vsi Stremosic bod 445 *m* nad moř.), táhnoucí se směrem jihovýchodním do vysočiny Českomoravské. Luže čítá 279 d., 1537 ob., z nichž je 44 evang., 116 Židů; 1 Němec; v místě je š., f., p., t.; o. h., o. s., o. z.: Vysoké Mýto. Nalezá se zde občanská záložna, mlýny, vinopalna, jirchářství. — Na náměstí stojí radnice, kdysi dům pánů Slavatů, v r. 1744 přestavěná. Dále na hřbitově bývalém poutá nás kostel sv. Bartoloměje, jenž nyní uprostřed města stojí, s věží kuželovitou; byl farním již v r. 1350 a zůstal ním do r. 1773.*) Toho roku fara přenesena ku kostelu „na Chlumku,“ v předměstí (337 *m* nad moř.). Zde r. 1668—1670 dala Marie Maxmilianá Eva, vdova po sv. pánovi Hysrlovi z Chodu, postavití kolej jesuitskou (nyní úřední budova lesnického úřadu), s chrámem P. Marie. Jesuitům patřil do r. 1772, kdy po zrušení řádu stal se farním. Chrám, stavěný ve slohu poloromanském se dvěma štíhlými věžemi, stojí vyvýšen na návrší a dominuje celému okolí, jakoby zval k sobě poutníky, kteří čtyřikráte do roka se sem v četných zástupech dostavují.

V Luži je též synagoga, ne příliš úhledné stavení, které je střediskem zdejších židů, kteří jsou tu i v okolí ve slušném počtu. Tak v nedaleké (západně ležící) vsi R o u b o v i c í c h (Hrubovicích) je jich ze 623 ob. 135. A ač v Luži jediný, ve vsi této ani jediný Němec není, přece je tu německá židovská škola! Význačné, že?

Košumberk leží asi 20 minut od Chlumku jihovýchodně, u řeky Olšinky, na mírném návrší, jež od strany

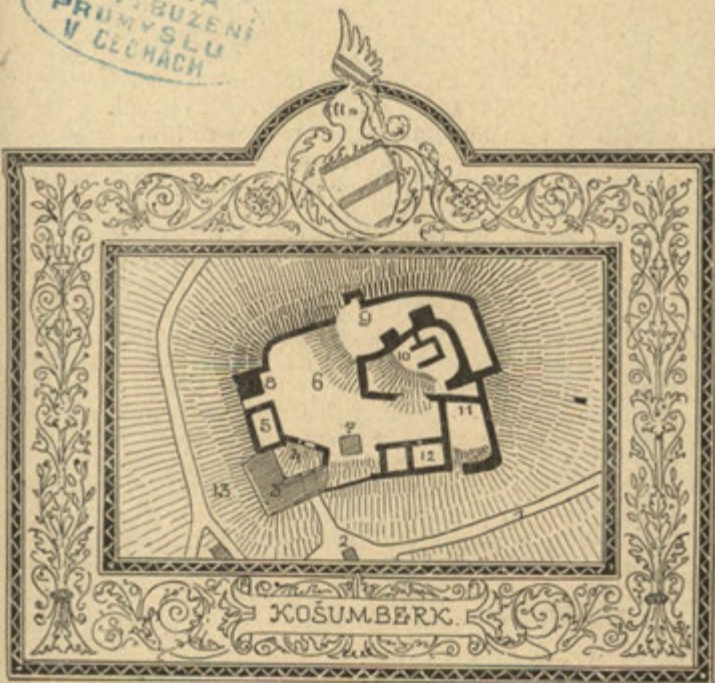
*) V něm nalezá se náhrobek Diviše Lac. Slavaty, horlivého člena Bratří českých, jichž modlitebnou kostel ten býval.



Kostel na Chlumku u Luže.

severní se ponenáhlu vzhůru vypíná a nad Olšinkou skaliskem 60 m vysokým končí. Zde tedy v ssutinách leží hrad kdysi tak mohutný, jehož pánové tak vynikající hráli úlohu v českých dějinách. Smutně tu trůní v neveliké rovince a sní o dobách dávných, dobách plných lesku a slávy.

JEDNOTA
K POVZBUZENÍ
PRŮMYSLU
V ČECHÁCH



Plán Košumberka (1 cm = 23 m Sever nahoře): 1 cesta od Luže; 2. ves; 3. stavení s branou; 4. dvůr; 5. stavení pusté; 6. nádvoří; 7. studna; 8. věž; 9. parkán; 10. palác starý; 11. a 12. nový; 13. zahrada.

Asi kolem r. 1300 vznikl tu hrad, neboť na počátku XIV. století jmenuje se Ojír z Košumberka; koncem století toho pak dostal se Divišovi, Ješkovi, Mstislavovi a Slavatovi z Chlumu. Po nich převzali

v počátku XV. století hrad Vilém a Diviš ze Chlumu; tento poslední stal se praotcem rodu hrabat Slavatů z Chlumu a Košumberku. Je dosti známo, jak prosluli členové rodiny té v dějinách a hlavně v době bouřlivých let v XVII. století, kdy jeden ze Slavatů byl horlivým katolíkem a druhý stál ve předních řadách pánů odbojných. V rodu Slavatův zůstal hrad do r. 1677., kdy zemřela jediná dcera Jindřicha a kdy vdova tohoto, provdaná znovu za Františka Krist. svob. pána Hysrle z Chodu, panství celé zdédila. O ní jsme se již při založení kostela na Chlumku zmínili a dodáváme, že poslední vůlí svou z r. 1684. (sama zemřela 1690) odkázala jesuitům Lužským Košumberk, jenž pak pustl, až spustl docela. Dnes patří k panství Chroustovickému.

Popis hradu podati jest nesnadno a tudíž odkazujeme na plánek. Toliko budiž zde vytčeno: Cestou od Luže vcházíme jižní stranou přes bývalé předhradí branou, nad níž jsou začáteční písmena jména Divíše Lacemboka Slavaty a jeho choti Veroniky, do dolní ohrady. Po pravé straně jsou zbytky nového „paláce“, k němuž pojí se palác starý; po levé straně je věž. Z pozůstatků nevalných nelze si učiniti představu, jak velkolepým býval hrad ten, na jehož zevní straně kdosi velikými písmeny daleko viditelnými načrtal ironické: Na zdar!

Na úpatí hradu leží ves Košumberk (65 d., 275 ob.) s dvorem, pivovarem (ročně 3000 hl), který tu již ve XVI. století býval s lesním revírem. Západně vsi je osada Zdislav (31 d., 136 ob.), kde viděti jest jakési rozvaliny — prý zbytky nějakého kláštera templářského, jenž byl voji Žižkovými rozbořen. Na tyto v lidu žije upomínka tím, že u vsi Bílý kůň (části Košumberka s 19 d., 81 ob.) je násep zvaný „Žižkův stůl“. Tu prý na chvíli stanula vozová hradba Žižkova. A k němu vztahuje se i pověst o náspech

Rabouňských (jihovýchodně Košumberka), kde prý před Žižkou ukrylo se obyvatelstvo okolní a statně voj Žižkův odrazilo. Historie ovšem neví o tom ničeho; náspy pak, které tu jsou, pokládají se za hradisko neznámého původu.

Kdo by chtěl, může jít z Košumberku podél Olšinky a pak cestou podél Krounského potoka na Janovičky, Doly, Zhoř na Rychmburk, jenž se mu od té strany jevití bude velice romanticky na skále položený; jeť v údolí pod ním výška 380 m, hrad pak sám 437 m nad mořem.

Skuteč (Skuč) leží 416 m nad mořem, $\frac{1}{2}$ hodiny od železniční stanice, kam dojedeme z Chrudimi ráno dráhou. Krajinou ne příliš vábnou dojdeme (aneb po dostavníku dojedeme) do města, jež čítá 429 d., 3344 ob. V místě je děkanství, š., p., t., o. s., o. z.; o. h. patří do Vys. Mýta. Je tu lékárna, nemocnice (městská a panská s 15 postel.), občanská záložna, okresní hosp. záložna, pět továren na obuv, dvě cihelny; u města opukové lomy, žula. Hlavní chrám P. Marie je gotická stavba, někdy ze XIV. století, o jedné lodi; byl po ohni r. 1848. opraven. V něm je pozoruhodná kazatelna ze XIV. století. Kostelík špitálský stojí v severní části města; pochází z r. 1387., kdy jej dal Jan Smil Flaška z Pardubic postavití stavitelem Peškem Loutkou. Na náměstí stojí nové budovy: radnice a školy. K tomu sluší podotknouti, že ve Skutči narodil se Antonín Rybička (30. října 1812.), známý spisovatel historik, a hudební skladatel Václ. Jan Tomášek (17. dubna 1774., zemřel v Praze 3. dubna 1850.); pochován pak jest na místním hřbitově veleznámý humorista Frant. Jar. Rubes, jenž tu byl justiciarem (okresním soudcem) a zemřel 10. srpna 1853.

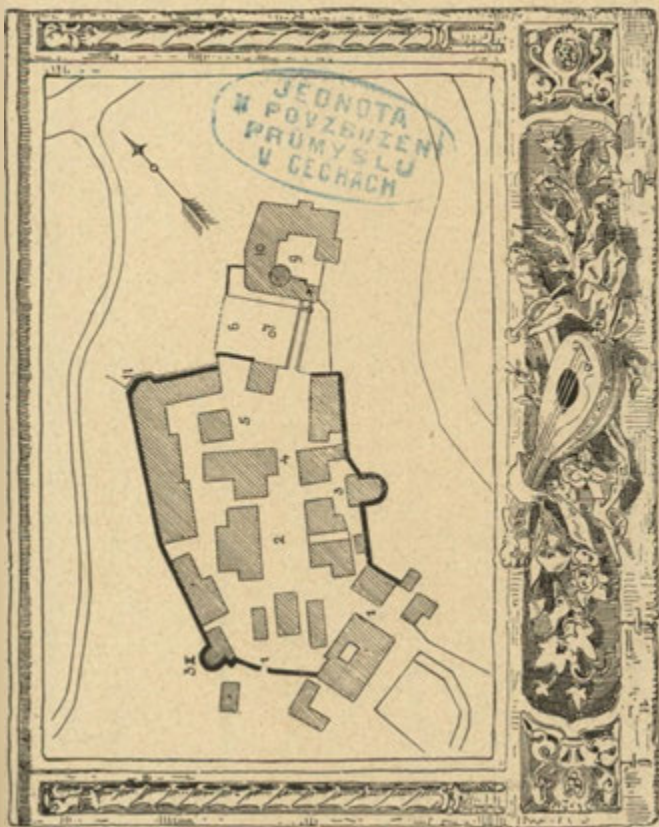
Jižní ulicí mírně stoupající dojdeme za 10 minut na Humperky (Hohenberg?), kopec 469 m nad mořem se zvedající, kde býval hrad, ježž dnes již stěží lze určit. Hrad ten, u jehož paty město vzniklo, zanikl

již dávno — asi v době, kdy sousední Rychmburk vzkvétal a dějiny Skutče samé určoval. Severně pak Skutče u vsi Štěpánova nalezají se náspy, hradební příkopy, patrně pozůstatek tvrze nějaké, jež lid „Hanusovými zámky“ zove; z dějin jeho nevíme ničeho.

Východně Skutče mezi Cejňovem a Leštinkou, nad potokem Žejbrem, zdvihá se návrší „Hradiště“ (432 m), kde stávala též tvrz, jak tomu nepatrné stopy nasvědčují, ale o níž též ničeho nevíme.

Asi 1 hod. cesty severně Skutče leží v pěkném údolíčku, jehož stráně lesem porostlé skytají milý chlad a činí tu pobytí příjemným, lázně u sv. Anny, k nimž dojdeme buď po silnici přes Příbylov a Novou Ves, buď cestou polní na Štěpánov (jehož částí lázně jsou). Jest tu kaple sv. Anny, velice prostá, postavená r. 1831. na pamět první cholery, lázně se železitou vodou a hostinec. Byť léčivý účinek vody nebyl značný, vábí pěkná krajinka se svým čistým vzduchem ku letnímu pobytu, jenž jest v místě tom zajisté osvěžující a — laciný.

Rychmburk. Jdeme ze Skutče směrem jiho-východním do osady Lažan (27 d., 160 ob.), kdež je filiální kostel sv. Václava s náhrobky Valdštejnů a Berků; tu stojíce 446 m nad mořem, vidíme směrem severním a severozápadním do kraje. Pak sestupujeme zvolna ku městysi, kam za 1 hod. dorazíme. Čítá 84 d., 586 ob. (s Bobívkou a Lažany 145 d., 956 ob.); v místě je f., š., p.; o. z., o. s. ve Skutči; o. h. ve Vysokém Mýtě. Jsou tu dva mlýny, pak pivovar (4700 hl) a lihovar k panství patřící. Z památek městských zasluhuje zmínku pouze farní chrám P. Marie Sedmi-bolestné, postavený teprve r. 1752 za Františka Josefa knížete Kinského, ve slohu copovém, nevalně vynikající. Proti chrámu rozkládá se bývalý sad panský, druhdy



Rychnov nad Bělou. Plán: 1. Brány do tržiště 2, které celé obehlmuto bylo hradbami (silná řada) a ba-
stami 3. Brankou 4 přicházelo se do předhradí 5, za nímž byl příkop 6 se studní 7. Před ním ve-
lák; brankou 8 šlo se do hradu 9. U 10. nalezeny kosti.

překrásný, v němž nyní s pomníku zírání socha Filipa
hraběte Kinského smutně na spoustu okolní.

Nejznamenitější památkou, pro kterou bývá městys vyhledáván (ač ne tak často, jak by zasluhoval) jest hrad, jenž jsa jedním z nejstarších v Čechách jest posud obýván. Toť jedna jeho zajímavá stránka — druhou jest jeho poloha. Kdo blíží se Rychmburku od Skutče nebo Proseče po silnici, netuší, jak malebně hrad leží. Stojí nad sráznými skalisky, které se tří stran spadají pod ním do pěkného údolí, omývány bublavým potokem. Nejlepší pohled na hrad je z údolí, se strany severní, jak jsme se o tom již zmínili; proto nechť každý, kdo horem k hradu jde, sestoupí na chvíli do údolí a pokochá se pohledem na hrad i romantikou „Šilinkova dolu“ a Čejkova mlýna.

Jak řečeno, zachoval hrad posud svůj starodávný ráz. Předhradí ovšem zaujaly — jako jinde — hospodářská a průmyslová stavení; odtud po kameném (kdysi zdvihacím) mostu vstupujeme branou do čtverhranného nádvoří, obklopeného se všad budovami, které častými opravami více méně jako nové vypadají. V levém koutě stojí věž — hláska čtyřpatrová, z jejíž nejvyšší části jest zajímavý ač nedaleký rozhled. Vnitřek zámku nevykazuje mnohých zvláštností, ač i to za podívanou stojí (což v průvodu hradního vždy je volno). Na jednu „zajímavou věc“ asi nikdy se nezapomene: totiž ukázati dvě kosti lidské, které prý patří nešťastné Berkovně. Tato prý oblíbenější si chudého zemana, byla od otce za trest u Janoviček zazděna do kobky jakési, kde ji sedláci živil; proto otec dal ji zazdít v komnatě na Rychmburce a tu prý později kosti ty nalezeny.

S tím spojovala též lidská pověst nadání, pány Berky učiněné, totiž aby chudým se každoročně dostávalo pohostění zdarma. Slavnost ta konána až do r. 1784. v Janovičkách na svátek zvěstování P. Marie. Jeť možné, že některá šlechtična z rodu Berků nadání takové učinila, aby nějakou svou vinu smyla, ale kosti

ukazované jistě nejsou její a jistě zazděna nebyla. Byly-li kosti ty skutečně zazděné nalezeny, pak snad lze je přičítati pověře: zazdívali se lidé do zdí hradu, aby týž byl pevný, nedobytný. A tak mohou nám kosti ty připomínati pouze nelidský zvyk středověku rytířského. (Tak pověst vykládá A. Sedláček).

Dějinyami svými sahá Rychmburk (či Reichenburk) do počátku XIV. století, kdy žil zde Tas z Rychmburku; v r. 1349. stal se pánem jeho Beneš z Vartemberka. Koncem století toho dostal se v držení rodu pánů z Pardubic, z nichž známý básník Jan Smil Flaška zde často přebýval. Syn jeho Arnošt byl nepřítelem Husitů, kteří r. 1425. za vedení Prokopa Velkého hradu dobyli a jej zcela pobořili. Po smrti Jana Smila připadl hrad komoře královské; ale v r. 1443. byl tu pánem Jan Pardus z Horky a Vratkova, za něhož stal se Rychmburk sídlem Bratří českých. Týž zemřel r. 1465. a hrad dostal se Vilému Pardusovi a po jeho smrti téhož matce, z rodu Slavatů, provdané podruhé za Šťastného z Valdštejna, jehož syn Jindřich se r. 1501. stal hradu držitelem. V r. 1547. odňal král Ferdinand I. rodu Valdštejnů pro jich účastenství ve zpouře Rychmburské statky a po některých změnách prodal jej Zděnkovi Berkovi z Dubé, v jehož rodu zůstal do r. 1706. Toho roku, po smrti posledního mužského člena, připadl na paní Františku Rosalii ze Vchynic, rodem Berkovou. Po smrti její, poněvadž testament neplatným uznán, r. 1714. dostal Rychmburk hrabě z Vrbna, jenž jej r. 1718. prodal strýci svému Václ. Norb. Oktav. ze Vchynic. Po něm vládli tu syn Štěpán a vnuk František, jehož jediná dcera a dědička Marie Augustina zemřela r. 1763., poručivši své statky svému ženichovi Filipovi hraběti ze Vchynic. Tento zvelebil mnoho hrad, již dosti zpustlý, dav jej v r. 1793.—1797. celý opravit. Zemřel r. 1827.,

ale již r. 1823. prodal Rychmburk knížeti z Thurnu a Taxisů, jichž rod je tu posud majitelem.

Sluší ještě vytknouti, že v Rychmburce narodil se básník Adolf Heyduk, jenž vždy se hlásí jako rodák zdejší, nestydě se za původ z malé chaloupky. —

Z Rychmburku je pěkný výlet na zříceninu Nový Hrad, ležící na kuželovitém kopci 444 m nad mořem. Jde se na východ silnicí na Hněvčici a přes Peralec, kde je výše 509 m, na Zderaz, kde ohýbá se silnice směrem severovýchodním přímo k Novým Hradům, kam za 1 $\frac{1}{4}$ hod. dorazíme.

Ač sám pokládám Rychmburk za dosti vzdálený od Chrudimi, tak že může býti hranicí výletů z města našeho na jihovýchod, přece nemohu nezmíniti se o jedné krajině, která jest velice neznámá a zanedbávaná, ač lze ji čítati k nejrozkosnějšími partiím v Čechách. Snad, až tudy povede dráha ze Skutče do Poličky, ožijnou i krajiny tyto a častěji turista vyhledá:

Toulavcovy maštale. Že je to čtenáři neznámý název? Věřím; já sám jsem před lety nevěřil ujišťování, že tam užíím krásy přírodní. A přece, jak byl jsem překvapen! Jsou to pískovcové skály různého útvaru, táhnoucí se dvěma směry od jihu k severu podél dvou potůčků; jich tvary jsou pítoreskní a podobají se v malém Teplickým (Weckelsdorfským) skalám. Dobře je popisuje E. Musil ve svém spisku „Z Chrudimska“: „Jako vysoké zdi strmí tu nad námi, po obou stranách potůčku; lysé stěny pískovců, tu deštěm vymrskané, tam zas na zvonovité kupy omyté, zde šikmo, jinde kolmo do výše strmicí, tuto hluboké sluje a rozsedliny, volné průchody i úžiny, onde klenby a homole — vše tvarů nejrozmanitějších.“ Prostora jedna zove se „nádvořím“, vedle je „sál“, jinde nalezneme jeskyni, kterou lid za stáje pokládá. Úzkou štěrbinou po špatných schodech vysoukáme se na bod nejvyšší (503 m), odkud je rozhled po sousedních skalínách.

Jméno své mají skály ty po rytíři Toulouvcovi, jenž prý tu se ukrýval se svými zbojníky, loupě po okolí dalekém. Žil koncem XIV. a počátkem XV. století a umíraje kál se ze zlých svých skutků i daroval klášteru Litomyšlskému (v jehož kostele je pohřben) zboží své Třemošnou.

Z Rychmburka jest nejlépe jíti ke Zderazi a odtud poľní cestou na Bor. O l vesnice té dáme se přímo na východ lesy a za $\frac{1}{2}$ hod. staneme v prostřed skal. Pak lze jíti jižně proti proudu potoku, až se ocitneme na silnici, po níž západně jdouce dojdeme městyse Proseče (170 d., 1064 ob.), s nímž sousedí nerozlučně ves Záborí (111 d., 760 ob.) V Proseči je romanský farní chrám katolický sv. Mikuláše, a evangelický chrám, který po r. 1783. z dřeva vystavěn, byl v r. 1834.—1838. nahrazen kamenným, slohu románského. — Z Proseče jdeme zpět na Rychmburk a na nádraží Skutečské.

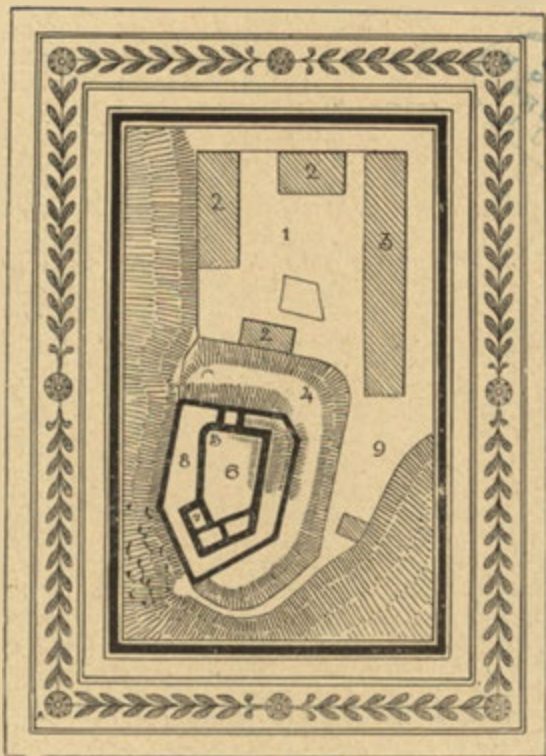
Aneb turista, který by chtěl jíti dále na východ, může z „maštalí“ přímo jíti na Jarošov, Olšany, Seč, Václavky, Řikovice do Litomyšle, což je cesta z Chrudimi až do města tohoto jednodenní. O městě tom, jako příliš vzdáleném, nelze se mi tuto rozepisovati, ač nejen zámek, nýbrž i jinými památkami je návštěvy hodno.

Žumberk. A. Sedláček ve svých Hradech takto o Žumberku píše: „Ode všech stran jde se k němu přes hory; nejkrásnější cesta jde ode vsi Libáně na Vížky. Přijdeme blízko ke kraji lesnaté stráně a uzzíme nad vršky smrčín červené střechy dvora a městečka; octneme-li se mezi stromy a spatříme-li ten krásný obraz před námi, kterého žádný malír lépe namalovati nedovede, naplní se srdce naše líbeznou sladkostí a životí těší nás dvakráte více. Před sebou spatříme hlubokou rokli, kterou potůček Holetinský probíhaje vesele vlnky své kutálí do širokého dolu, kdež se mezi



LITOMYŠL: Věž (z r. 1418.) na náměstí.

úpravnými domky a křovinami tratí. Přes rokle viděti
jest táhlý ostroh, jehož boky strmě spadají miskalisky



Plán Žumberka: 1. 2. 3. dvůr poplužní; 4. příkop; 5. brána; 6. nádvoří; 7. palác; 8. parkány; 9. val. (1 cm — 21·6 m; sever
v levo.)

jako posety jsou a nahoty své ani malým křovíčkem neukrývají. Na nich strmí šedé ssutiny, bílá stavení dvoru a městečka, mezi nimiž věžovitý kostel jako strážník vyčnívá.“

K tomu popisu netřeba ničeho dodati — pouze jen otázku: kolik z Chrudimanů zná tuto, historikem tak poeticky líčenou krajinu, jež je od města našeho 2 hod. cesty vzdálena?

Z Chrudimi lze jíti buď přes Vlčnov, Vorel, Bitovany (kde bývala tvrz) buď na Slatiňany, Kunčí, Lukavici (kdež se vyrábí umělá hnojiva a kyselina sírová), Radechlín, Vížky; druhou cestu volíme jako zpáteční, ačli nekonáme pochodu celodenního a tudíž delšího.

Žumberk je městys se 70 d. a 523 ob., (k němuž patří osady: Bitovany 593 ob., Bitovanky 48 ob., Částkov 66 obyv., Podlejšťany 236 ob., Prostějov 77 ob., Smrček 195 ob., Vobořice 47 ob., takže celá místní obec čítá 337 d. a 1785 ob.) V místě je f., š., p.; o. z. o., s.: Nasavrky, t.: Chrást; o. h.: Chrudim. Farní kostel Věch Svatých býval již v roce 1350.; je to kostel prostý, neveliký. Na něm spatřujeme kámen erbovní šesti rodů zde kdysi vládnoucích.

Nejzajímavější památkou jsou hradní zříceniny, ležící na vrcholu 357 m nad mořem; jsou to již trošky valně sešlé. Hrad míval základní tvar pětihranu; k němu přicházelo se od strany východní přes předhradí, které kostel a stavení hospodářská tvořily. Přes příkop vedl most ku bráně, již se vstupovalo do nádvoří; rovně v před byl „palác“, parkány obklopený. Od let 1770. je hrad pustý, ale prodělal též své dějiny. Zřízen byl někdy počátkem XIV. století, kde jím vládl Pilunk ze Žumberka (Sonnenberga); pak jej měli páni z Boskovic, dále v XV. století Jan Kavalec z Lipoltic a jiní mnozí, až dědictvím přešel koncem XVI. století na rod Zárubů z Hustiřan, kterým patřil do roku

1694. Toho roku Maxmiliana Zárubová jej odkázala svému strýci Rud. Jos. svobod. pánu z Lisova, jenž jej prodal r. 1700. hraběti Senfeldovi, čímž s panstvím Nasavrckým byl spojen.

Slatiňany jsou se svou oborou jednou z nejmléjších procházek Chrudimanů — již tím, že cesta tam trvá ani ne $\frac{3}{4}$ hod. (Lépe než po silnici jde se podél řeky pod strání na Pištovy). Ves sama je úpravná, výstavnosti velice slušné, v níž vynikají mnohé domky pro letní byty zařízené. Čítá ve 150 d. 1590 ob. (se Škrovádem 1892 ob.); š., p., t., f. v místě; o.h., o.s., o.z.: Chrudim. Je tu cukrovar, mlýn, cihelna; záložna.

Asi uprostřed vsi stojí farní kostel sv. Martina, jenž byl již v r. 1356. farním; byv často přestavován ztratil svůj původní ráz, a hlavně opravou v posledních letech vykonanou nabyl nového, pěkného vzezření. — Za dráhou, při silnici do Vorle vedoucí je villa hr. Stadionové s kaplí P. Marie, — Mezi nádražím a městem vypíná se uprostřed zahrady dvoupatrová budova, klášter „chudých školních sester řádu sv. Františka“, spojený s vyučovacím ústavem a pensionatem pro dívky.

Zámek Slatiňanský je sídlem majitele panství Nasavrcko-Slatiňanského knížete Auersperga, a to asi pro svou pěknou polohu a pěkný sad, k němuž se téměř bezprostředně pojí obora. Je to stavení nestaré, na jehož místě bývala ve 14. století tvrz a pak ve 16. století i zámek, ovšem ne příliš prostranný; ten ustoupil nynějšímu, zevně sice ne příliš nádhernému, ale uvnitř pohodlně a vkusně zařízenému stavení. Nejstaršími majiteli připomínají se Zbyněk Othaj ze Slatiňan, pak Jan Heník z Tuněchod, načež se majitelé velice střídali, až je r. 1525. od Václava z Poběžovic koupila obec Chrudimská za 2450 kop gr. č. Ta je ztratila r. 1547. pro účastenství ve zpouře, načež opět často pány své měnily. Z nich význačnější byli: páni Berkové z Dubé

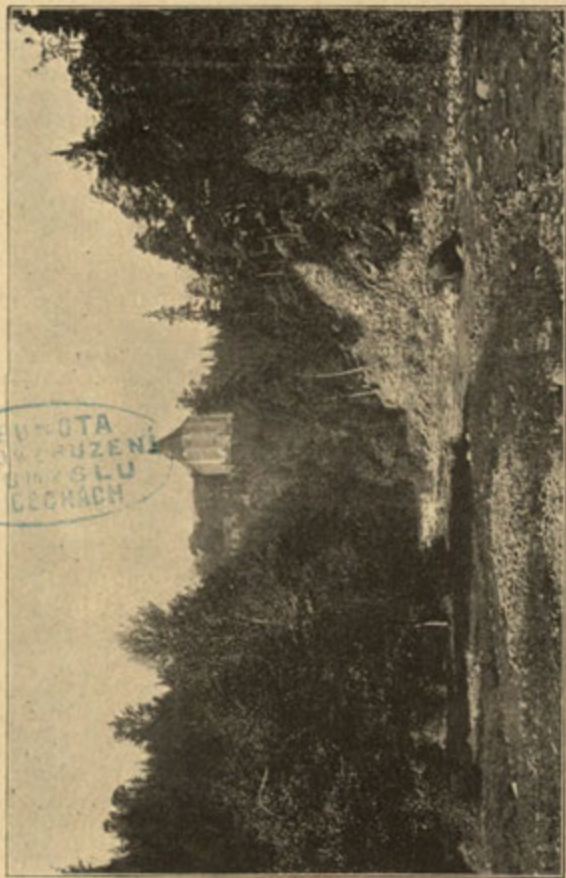
a Bubnové z Litic. V r. 1669. nabyl je koupí Adam Puchart z Voděrad; po smrti jeho vnuka r. 1710. koupil je pan ze Sandberka, až r. 1732. ve veřejné licitaci koupil je Jos. Frant. hrabě Šenfeld za 108 500 zl. rýn., od které doby jsou spojeny s panstvím Nasavrckým. —

Jak řečeno, prostírá se jižně Slatiňan až k Nasavrckům les — obora, která podél Chrudimky skýtá četné pěkné partie, jimž různých jmen se dostalo. Tato pěkná, návštěvy hodná krajina počíná vlastně již parkem Slatiňanským, jenž se svým umělým rybníkem a krásným stromovým láká mnoho lidí k procházkám. Jím projdeme a ocitneme se na silnici, která tuto zvolna stoupá a směrem jižním do obory vede. Kdybychom za parkem uhnuli v pravo, na západ, dostali bychom se ku myslivně „Švýcarně“, a dále ještě do lomů „Podhůrských“; les zde zove se Hůrou Královou.

My půjdeme po oné silnici dále, až ocitneme se za 10 minut u volném místě, kde u pokraje cesty, nad strání stojí muka Boží. Odtud je rozhled překrásný na jih i východ a vidíme vesničky, pole, luka, jako na mapě nakresleny. Ještě lepší rozhled by se asi naskýtal, kdyby nedaleko odsud na nejvyšším bodu Hůry Králové, 386 m nad moř., byla zřízena rozhledna.

Nasavrky jsou město s 89 d. a 844 ob. a s ostatními přivtělenými obcemi Březovsi, Drahoticemi, Libání, Ochozem a Kvítkem čítá 1371 ob. ve 158 d. V místě je o. s., š., f., p., o. z.; o. h.: Chrudim. Ze staveb zasluhuje zmínky farní chrám sv. Jiljí a zámek, prostá to stavba, jež stojí na místě bývalé tvrze (o jejíž osudech viz při Strádovu). Je tu též pivovar (ročně 9000 hl), dvůr, mlýn, píla; okr. hospodářská záložna.

Město to nemá sice památek, jež by cizince lákaly, ale bývá konečnou stanicí vycházky celodenní, která z Chrudimi až do obory se podniká. Jdeme tu z Chru-



PARTIE Z KNÍŽECÍ OBORY SLATINANSKÉ; Prácheň.

dimi na Slatiňany, pak zdejší parkem po silnici k počátku obory u Kuchánovic, kde je pouze myslivna a dvě chalupy, patřící ku Svidnici (407 ob., k níž i Trpišov, Výškov, Práčov patří). Vstoupíme do obory a ubíráme se směrem jižním na Trpišov a Práčov, kamž po celkovém pochodu 2 hodin dorazíme.

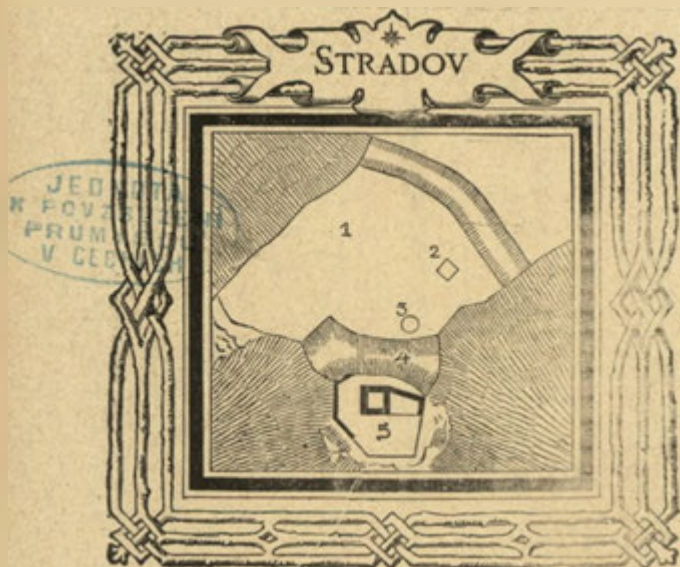
Tento je stará osada (s 8 d. a 89 ob., š. a f. pro Svidnickou obec); v ní je kostel sv. Jakuba, který již ve XIV. století byl farním a byv za bouří Husitských zničen, byl pak v prostém slohu znovu zřízen. V něm nalézá se vzácná památka: kalich z r. 1604., darovaný sem Zárubou z Hustiřan. Kol kostela rozkládá se hřbitov — kteréž smutné místo tuto zaujímá polohu velice romantickou: jeť založen nad srází skalnatou 252 m nad mořem, která tuto téměř kolmo spadá ku břehu Chrudimky. A z něho otvírá se nám již výhled do divoce romantického údolí řeky Chrudimky.

Sestoupíme k ní a buď přes most, buď (není-li vody mnoho) přes kameny přejdeme na druhou stranu, kde se nad námi v lesích skrývá nepatrná zřícenina hradu Stradova, jenž nejsa rozsáhlý ani zvláště výhodně položený nikdy nehrál důležitější úlohy v dějinách. Prvním známým držitelem Stradova i Nasavrku byl (r. 1360.) Jan, biskup olomoucký; pak tu byli páni Lacmbokové z Chlumu, Běškovci z Běškovec, Kekulové ze Stradonic, Zárubové z Hustiřan. Po bitvě Bělohorské bylo zboží to skonfiskováno a r. 1623. prodáno panu Františkovi de Cousiers; když pak zemřel zanechav syna na duchu pomateného, vdala se vdova za Václava ze Šenfeldu. Po něm dědil je syn František Josef a po tomto (r. 1737. zemřelém) dcera Kateřina, vdaná za Jana Adama knížete z Auersperka. —

Od Stradova jdeme podél Chrudimky proti proudu krajinkami divoce romantickými, až za $\frac{1}{2}$ hod. přijdeme ku mlýnu „Peklo“, kdež je asi střed krás pří-



PARTIE Z KNÍŽECÍ OBORY SLATINANSKÉ: Vodopád
v Potokách.



(1. příkop v předhradí; 2. sklep; 3. studěň; 4. příkop; 5. brad.)

rodních. Nelze podrobně popisovati ten neb onen zjev a útvar — ale můžeme směle říci, že tak pěkných partií, jako v Slatinanské oboře, není mnoho v naší milé vlasti. A věru každý, kdo shlédl ji, s námi asi souhlasí. Od „Pekla“ lze jíti ještě východně ke Krkance, severně k myslivně Slavické a t. d. Nad „Peklem“ na stráni je glorieta s vyhlídkou do údolí. Jižně od „Pekla“ leží $\frac{1}{2}$ hod. Nasavrky.

Z města toho můžeme jihozápadním směrem dojít za $\frac{5}{4}$ hod. krajinou pahorkatou do vesnice Bradla (370 ob.), kde

jsou skelné hutě; a nedaleko ní pak leží **Lipka**, sídlo tvrze kdysi mohutné, z níž lze nepatrné zbytky zřítí u zdejšího dvora poplužního. Lipka bývala sídlem vladyckého rodu Kustošův ze Zubřího a z Lipky, kterýž rod dosud trvá. — V lesích u Bradla je pěkný loviště zámek knížete Auersperga (jihovýchodně $\frac{1}{2}$ hod.); a za velikou Stříteží vrch Spálava 662 m a za Malou Stříteží Polomský vrch 650 m n. m. S obou je vyhlídka dosti pěkná.

Jižně, pěknou silnicí za $\frac{1}{2}$ hod. bychom z Nasavrku došli přes Novou Ves a Rohoznou (599 m nad moř.) do údolí (540 m), kde leží **Kamenice Trhová** (město se 126 d. a 1150 ob., a ostatními přidělenými osmi obcemi 1954 ob. ve 254 d.) Zdejší farářní chrám, sv. Filipa a Jakuba pochází z r. 1712, ač farním uvádí se již ve XIV. století. Bývala zde i tvrz, která ještě počátkem XVIII. století byla obydlím faráře; dnes ovšem není památky po ní. — Z Kamenice dojdeme za $1\frac{1}{2}$ hod. do okresního města **Hlinska**, odkudž po prázdninách města lze se večerním vlakem vrátiti do Chrudimi. Odtud je tato tura z Chrudimi až do Hlinska dosti namáhavá, protože cesty pěšky 6—8 hodin, dle toho, jak se obora prohlédne.

Rabštejnec bývá častým místem chrudimských „výletů“. Jdeme z Chrudimi ulicí Pátekého k pivovaru, před nímž uhneme v pravo na pěknou, ale ne příliš stinnou silnici, po které za 1 hod. dojdeme do **Lhoty** (239 ob.). Odtud stoupá silnice, vedoucí podél plotu Slatiňanské obory, ku vsi **Rabštejnku** (115 ob.). U ní na východ, v lesích ukryté, leží trosky hradu stejnojmenného, které jeví se příchozímu teprve když u nich stane. Zbytky hradní jsou již dosti nepatrné; jediná síňka je tu přikrytá stropem a střechou a uvnitř jednoduše „po staročesku“ zařízena. Hrad stojí na výšině 411 m n. moř., jejíž úbočí spadá do údolí ku potoku; protější stráň opět vypíná se do slušné výše. Přes to asi ze hradní věže býval rozhled do okolí, když tu nebylo vysokokmenných lesů. Ovšem jimi přibýlo krajině zdejší poetičnosti a proto bývá zde v letních měsících hlučno a veselo.

Kdy hrad zdejší vystavěn byl, neví se určitě. Koncem XIV. století připomíná se Jan z Orle a Rabsteina. Ve století následujícím bývali tu různí pánové: Slavibor

Vrř, Matěj Holec z Nemošic, Aleš z Orle, Vilém z Pstružna a j., až je získal asi r. 1484. Sigmund Šárovec ze Šárova. Od jeho vnuček koupila jej r. 1538. a 1540. obec Chrudim, která jej ztratila již ve známém r. 1547. Od roku toho měnil Rabštejnek držitele, až splynul se Slatiňany. V r. 1595. připomíná se již jako „hrad pustý“; netrval tedy život jeho dlouho.

Oheb a Vichstein — dvě nepatrné zříceniny, jihozápadně Chrudimi nad Chrudimkou, zde ještě „Ohebka“ zvanou, v údolí pěkném, idyllickém. Vycházka pěšky sem podniknutná ovšem je jen pro dobrého chodce — trvá pochod $3\frac{1}{2}$ hodiny — po silnici krajinou značně pahorkatou; kdo tedy nemiluje chůze, nechť použije povozu a pak může ještě další místa (Lichnici, Podol) za jeden den shlédnouti. — V Chrudimi jdeme touže cestou jako na Rabštejnek, odtud dále pak vsí Lipinou na Hrbokov (534 m nad moř.), Kovařov do města Seče. Tato má 1092 ob. ve 151 d.. s Holínem, Hořelcem a Kovařovem 1473 ob.; š., f. p., t. v místě; o. s., o. z. Nasavrky; o. h.: Chrudim. Památností tu mnoho není: starobylý chrám sv. Vavřince, jenž byl již ve XIV. století farním; hřbitovní kaple sv. Štěpána a zámek, prosté stavení, v jehož místech bývala kdysi tvrz.

Od Seče jižně $\frac{1}{2}$ hod. v lesích tam, kde Chrudimka se dvěma záhyby ohýbá ze směru jihovýchodního ve směr téměř východní, leží obě zříceniny: nepatrná, téměř neznatelná hradu Vichsteinu (Wildsteinu) a poněkud větší trosky Ohebu; onen je na levém, tento na pravém břehu.

Vildštejn stojí na příkré skalnaté homoli, na jejíž vrchol lze se jen od severu dostat, ježto ostatní strany spadají srážně ku břehu řeky dole se bystře valící. Hrad tedy byl samou přírodou dosti pevným a proto asi tvořilo jej jediné, příkopem obklopené stavení — věž. Tato byla postavena koncem 13. věku, snad Hrabišem z Pa-



Oheb.

běnic, který se r. 1289. jako majitel „Vildensteinu“ připomíná. Další zprávy jsou velice kusé a hrad sám již v XV. století, kdy měl stejného držitele se Žleby, nebyl obýván. V r. 1628. se zove „zcela pustým.“

Oheh vznikl později, teprve koncem XIV. století, kdy tu sídlil zemský škůdce Ješík z Popovce a Ohbi. Po něm opět měnil majitele, až v roku 1533., kdy se dostal Janovi Trčkovi z Lipé, uvádí se jako „hrad pustý“. Měl tedy krátký život, ač byl dobře a pevně postaven, vypíná se na kopci dosti nepřístupném, 573 m nad mořem. Dnes, jak řečeno, jsou tu trosky, z nichž význačnější je zbytek hradní věže — svědek uplynulé slávy.

Vápenný Podol. Cesta do tohoto pěkně položeného místa je z Chrudimi vlastně trojí: první a druhá pro osoby se pohodlně vezoucí, které pak mohou za celý den i Heřm. Městec shlédnouti, třetí (viz str. 55.) je pro pěší. První jde na Rabštejnek, Hrbokov; druhá přes Markovice a Bylany k Novému dvoru, kde se cesta na jih otáčí. První cesta jde kopcovitou a lesnatou krajinou; druhá skýtá čarokrásného rozhledu. Od Nového Dvora (275 m nad mořem) stoupá silnice až k Nerozhovicům, kde dosahuje výše 454 m nad mořem, což je rozdíl 179 m v poloze obou bodů. A čím výše po silnici stoupáme, tím krásnější rozhled rozevírá se nám k východu ke Chrudimi i za ni a k severu až daleko za Horu Kunětickou. Věru, je to rozkošný obrázek, málo kde k spatření: vidíme tu širou rovinu mírně pahrbkovitou s četnými vesnicemi a kostely i samotami, v zeleni polí a luk, jimiž protékají potůčky. U Nerozhovic s kopce Synku (507 m) aneb za Podolem s Bučiny (602 m) by zajisté byl rozhled ještě pěknější, kdyby nějaká rozhledna se tu nad les vypínala.

Pěšky dojde dobrý chodec za 2½ hod. do Podola a sice jde z Chrudimi podél cihelny po lních cestami

přes Sobětuchy do Stolan (úpravná ves se 445 ob. a filiálním kostelem sv. Mikuláše); zde bývala tvrz, vystavěná ve století XVI., ale koncem XVII. století již zmizela. Západně od Stolan vidíme ves Morašice, (423 ob. v 60 d.) s poplužným dvorem a farním kostelem sv. Víta. Bývaly tu dvě tvrze: jedna v místě „na hrádku“ řečeném, druhá novější u dvora, obě pak znamenité, o zámožnosti majitelů svědčící. Dnes ovšem není po nich památky. — Ze Stolan ubíráme se podél Skupice přes Holičky na Dolany, odkud jdeme lesnatým údolím, až se octneme u Nerozhovic. Pak jdeme jižně po silnici, která tuto vine se nad svahem, do údolí ke Zlatému potoku spadajícím. Odtud již jeví se nám Podol, malebně v údolí uložený, ale zároveň nás vítají hromové rány (lámeť se tu výborný kámen vápenný a mramor).

Vápenný Podol je ves s 33 d. a 271 ob., s ostatními obcemi 1014 ob.; v mítě je f., p., t., š.; o. s., o. z. i o. h.: Chrudim. Jednoduchý chrám sv. Václava, stojící u opuštěných lomů, pochází z roku 1788. Pod svahem pak je prostý jednopatrový dům — lázeňská budova. Je tu totiž voda, která obsahuje soli vápenné a kyselinu uhličitou a která se tudíž pro jisté nemoci (rheumatické, nervové i celkové) hodí. Vedle budovy té je hostinec s pokoji cizineckými; za ním rozprostírá se malý sad.

Náhradou za větší sad i odměnou za zmíněné dynamitové výbuchy jest příjemná procházka směrem severním podél potoka do údolí, jímž bychom se za $\frac{5}{4}$ hodin dostali do Heřmanova Městce. Do města toho lze i dráhou se dostat; jeť Podol konečnou stanicí místní dráhy Přeloučsko-Městecké. — Jiná vycházka vede nás do lesů jižních, na zmíněnou Bučinu i ku Hrbokovu.

Západně Podola jsou lomy Prachovické, odkudž vede t. zv. „košíková dráha“ pro vápenný kámen ku Třemošné. Nad

touto na kopci 502 m, vypínají se smutné zříceniny mohutného a hrdého bradu Lichnice, kam lze z Podola příjemnou procházku učinit a současně pěkné „Hedvičino údolí“ i „Peklo“ navštívit. — Z Třemošné lze dráhou jeti do Žleb, kde stojí čarokrásný zámek knížete Auersperga, opravený a přestavěný ze hradu starého, jehož ráz posud jeví. — Ze Žleb dojedeme do Čáslavi, odkud se vrátiti můžeme do Prahy.*)

Heřmanův Městec leží západně, asi 1 1/2 hod. od Chrudimi. Vyjdeme silnicí ku Markovicům, od nichž jižně leží nepatrná osada Kozojedy, kde tvrz bývala, do Bylan (ves se 485 ob.), kde se veliká cihelna kruhovka nalezá. Od Nového Dvora pak vede nás stinné stromořadí staletých topolů do Městce sama. Je to slušné město se 450 d. a 4566 ob., z nichž je 345 Židů a 58 Němců. V místě je p., t., f., š.; dále je tu modlitebna židovská. Z průmyslových i národohospodářských závodů jmenujeme občanskou záložnu, mlýny, továrnu na obuv, výroby koberců, medoviny a j. Je tu též soukromá nemocnice lékaře Buchara a nemocnice Mariánská, postavena a udržována nynější kněžnou Kinskou. Z budov vynikají jen dvě, a sice farní kostel sv. Bartoloměje, postavený za hraběte Jana Václava Šporka v roce 1770. v pěkném barokovém slohu. Druhá budova je zámek, jednopatrové do čtverce stavěné stavení, s kaplí sv. Rudolfa. Není-li tu majitel zámku — kníže Kinský — přítomen, jest vnitřní zařízení hodno podívání. Za zámkem prostírá se pěkný rozsáhlý sad, jenž přechází přímo v les; sad je obecenstvu přístupen.

Pokud se dějin týče, bývala prvotním sídlem pánů Městcem vládnoucích tvrz Mrdice, která se někde mezi ním a Klešicemi nalézala. V počátku XIV. století seděl na tvrzi té Heřman z Mrdic s chotí svou Miroslavou, s níž měl pět synů. Z nich tři nejmladší

*) O krajině té pěkně pojednává V. Jedlička ve spisku „Železné hory“ (Českým krajem, sešit 1. Vydal klub čes. turistů.)

dostali mimo jiné i Mrdice a Městečko Heřmanovo, jež asi toto příjímí má od pána zmíněného. Když r. 1382. rod jich vymřel, koupil obé pán z Vartembergů Čeněk Veselý, po němž se majitelé střídali a to velice často. V Městci samém vznikla tvrz teprve v polovici XVI. století, kdy je držel Sigmund Anděl z Ronovce († 1572.). V r. 1604. vdala se tehdejší dědička panství Městeckého, panna Eliška ze Žerotína, za pana Ladislava Berku z Dubé, jenž si utiskováním poddaných nechvalně získal pověsti. Jeho synové zemřeli brzy a tu r. 1624. dědila jeho dcera Anna hrab. Khytlová všecken statek, jenž ale již r. 1661. byl jí prodán Janovi hrab. Šporkovi. V rodě tom zůstal do roku 1797. Z rodu toho Jan Josef (nar. r. 1695., zemřel 1749.) přestavěl zámek důkladně, tak že svou podobu starou zcela ztratil, jeho syn Jan Václav (nar. 1724., zemř. 1804.) velice se o Městec staral, chrám vystavěl, zámek zdokonalil, kapli na hřbitově znovu zřídil, takže podnes v paměti lidu žije. Od r. 1827. jest držitelem Městce rod Kinškých.

Z Heřm. Městce učiníme si, máme-li čas, vycházku do Choltic, jež leží severozápadně, ale nejdeme rovně, nýbrž malou zacházkou. Vyкроčíme z města po silnici směrem východním a přijdeme za $\frac{3}{4}$ hod. do Stojic, vsi se 69 d. a 529 ob., jež leží již v hejtmanství Pardubickém. Ve vsi je slušný kostelík Všetech Svatých, škola, poplužní dvůr a mlýn. Odtud $\frac{1}{2}$ hod. severozápadně leží ves Svojšice se 54 d. a 419 ob., v níž na mírném návrší (302 m n. m.) strmí zříceniny hradu, vlastně tvrze Svojšické. Jejich dějiny jsou nezajímavé: tvrz, která vznikla někdy ve 14. století, v polovici XVII. se připomíná jako pustá. Z jich držitelů známější jsou páni z Gerštorfů, kteří tu od roku 1553. do bitvy Bělohorské vládli; poněvač se Štěpán z Gerštorfu vzpoury účastnil, ztratil všechno panství

své a Svojšice koupil Krištof Šimon z Thuna. jehož rodu dosud patří.

Ze Svojšic jdeme dále cestou po ní směrem severovýchodním a ocitnouce se na silnici, dojdeme asi za $\frac{3}{4}$ hod. do

Choltic. Je to městečko se 109 d. a 925 ob. (přidělenými obcemi 1620 ob.); v místě je f., š., p., t. i stanice dráhy Přeloučsko-Podolské. Z průmyslových podniků jmenujeme cukrovar, mlýny, lomy. Farní kostel, prostý, zasvěcen je sv. Romediovii. — Výletníky láká sem hlavně a jediné pěkný sad zámecký, vykazující mnohé vděčné partie, v němž milý je pobyt; za sadem rozkládá se obora neméně vábná. V něm na pokraji stojí zámek sám, stavení rázu novějšího z konce 17. století, dosti rozsáhlý a vížkou šestihrannou zdobený.

Bývala tu tvrz, jejímž prvním majitelem se připomíná Beneš z Choltic (na listině z r. 1285.), po něm Jaroslav i Milota z Choltic. Pak je v dějinách tvrže zdejší mezera, až počátkem 15. století objevuje se jméno její: byli tu dva majitelové, z nichž každý držel půli, a sice Jindřich Lacembok z Košumberku a Vánek Sekyrka z Choltic. Toto podivné rozdělení udržovalo se až do r. 1542., kdy obě půle na se koupí převedl Jiří Gerstorf z Gerstorfu, jenž i Svojšice později získal. Při popisu těchto zmínili jsme se pak, jaký osud potkal po osudné bitvě Bělohorské i rod tento. R. 1623. též Choltice získal rod hrabat Thunů. Z nich Romedius Konstantin, jenž Choltické panství převzal r. 1653., vynikal vzdělaností, zbožností, lidumilností. Založil zde lékárnu pro chudý lid a postavil místo staré tvrže nový zámek, jenž dostavěn r. 1685. Farní kostel, jím postavený, byl proto r. 1691. na jméno sv. Romedie posvěcen. Hrabě ten zemřel r. 1700.

Z Choltic půjdeme na Svinčany (78 d., 605 ob.; farní kostel sv. Vavřince); zde bývala tvrz, asi v mí-

stech nynějšího č. 8., kde na zahradě se část příkopů spatřovala a některé předměty cenné se našly. Dále jdouce překročíme trať železniční a polní cestou přes Klešice (310 ob., 40 d.), bývalé to panství města Chrudimi, dostaneme se na silnici, po níž opět přes Bylany a Markovice dojdeme (celkem za 2½ hodiny) zpět do našeho východiska.

Pardubice. Do města toho lze pohodlně vykonati výlet i pěšky i po dráze. Volíme-li způsob první, dorazíme tam pohodlně za 1½ hod. Jdeme z Chrudimi podél sadu velikého směrem severním po silnici mírně stoupající, jejíž nejvyšší bod blízko sadu je 273 *m* n. moř., odkud se sklání zvolna ku Medlešicům (264 *m*). Ves tato, jejíž prvotní jméno bylo Mezilesice, čítá ve 52 d. 540 ob.; je tu zámček, jednopatrové stavení, uprostřed dosti slušného sadu. sídlo majitele zdejšího statků, svob. pána Wiedersperga, a pivovar, nyní majetek Chrudimské sladovny. Ze silnice před Medlešicemi je rozhled pěkný do dálky — na Horu Kunětickou, Orlické Hory a za jasného dne až na Krkonoše!

Opodál Medlešic, severovýchodně, na návrší (261 *m*) je farní kostelík, patřící do osady: Mikulovice (50 d., 474 ob.), jež je již v Pardubickém hejtmanství. Západně, blízko silnice je ves Bláto (se 323 ob.), tím zajímavá, že tu tvrz kdysi bývala. Ovšem tato, z počátku XVI. století vzniklá, byla snad již koncem téhož století zpustlá a tedy nemá v dějinách žádného skvělého místa.

Pomalu níží se silnice. Projdeme úpravnou vsí Dražkovicemi (52 d., 413 ob.), kdež mnohé statky svědčí o zámožnosti svých majitelů, a již ocítáme se v rovině Polabské: vidíme tu před sebou Pardubice, za nimi opět Kuněticko — v dálí pohoří. Mineme ještě

ves Jesenčany, v pravo vidíme nový hřbitov Pardubický, a jsme v městě samém (218 *m* n. m.)

Pardubice je město se 713 d., 12.367 ob., z čehož 475 vojínů. Z tohoto počtu obyvatel bylo 316 Němců; co do náboženství 402 Židé, 178 evangelíků. Jsou sídlem okresního zastupitelstva, soudu, hejtmanství, berního úřadu; je tu děkanství, školy obecní, měšťanské, průmyslová pokračovací, vyšší reálka; dále vytýkáme humanitní ústavy: chudobinec, nemocnice se 70 postelemi, zemskou donucovací pracovnu. Z národohospodářských podniků: občanská záložna, městská spořitelna, filiálka živnostenské banky; cukrovar, dva pivovary, mlýny, píla, rafinerie petroleje, pece vápenné, elektrotechnický závod, nejnověji Franckova továrna na cichorii a mnohé jiné. Jsou tu též kasárny pro jízdu.

Dějiny města v jedno spadají s tvrzí i zámkem, jenž druhdy býval sídlem mocného rodu pánů z Pernštejna. Ke konci XIII. století bývala tu tvrz řečená Pardubice; osada byla tam, kde jsou Pardubičky, kterou vládli páni z Pardubic, z nichž prvním se připomíná Půta z Pardubic asir. 1318. Jeho tři synové se podivuhodným způsobem psali každý jinak a sice: ze Skalice, Črň z Dubé, Hajman z Náchoda. Tito poslední dva postoupili směnou tvrz Pardubickou Arnoštovi z Hostýně (mezi lety 1327.—1330.), jenž byl zakladatelem vlastního rodu z Pardubic a za něhož asi vzniklo „Nové město Pardubice“ u samého hradu. Syny jeho byli známý biskup a pak první arcibiskup Pražský Arnošt z Pardubic a Vilém, jemuž se v úděl i Pardubice dostali. Po něm vládli tu český veršovec — jeho syn, Smil Flaška z Pardubic, a téhož bratr Vilém. Tento ztratil r. 1387. panství to, z příčiny dosti nejasné: mělť nějakého spoludržitele Vznatu ze Skuhrova, po

jehož smrti spor o dědictví vznikl, a tu dostalo se panství to dvořenínu krále Václava, Hanušovi z Mühlheima, zakladateli kaple Betlémské, jenž zemřel asi r. 1405. Po té je přestávka v pamětech Pardubických, ač počátkem válek husitských byl tu pánem otec krále Jiříka blahé paměti, Viktorín z Kunštatu z Poděbrad, za něhož ovšem Pardubice věrně stály při straně pod obojí. Pak tu postupně byli: Hlaváč z Ronova, Bořek z Miletínka (jenž sedě na Hoře Kunětické hrad Pardubický zanedbal), a téhož syn Jiřík. Když tento se zadlužil, prodal celé panství Vilémovi z Pernštejna a na Helfensteině (r. 1491.) O něm A. Sedláček*) praví: „Pan Vilém byl muž, jemuž rovného hledali bychom marně v dějinách českých a snad i u jiných národů. Jako válečník a hrdina náležel ještě středověku, jako výtečná hlava a ušlechtilý charakter všem věkům a člověčenstvu.“ Pokud se města týče, lze ho pokládati za původce rozkvětu, neboť za něho Pardubice, nadány byvše výsadami, zvelebily se znamenitě: vystavěl most přes Labe, ohradil je nově, vyprosil pro ně právo vybíratí clo, postavil kostel sv. Jana, zřídil městský špitál, daroval městu les i prodej vína svobodný a j. Hrad celý přestavěl a panství své znamenitě zvelebil, ba v pravé knížectví přeměnil**). Zemřel r. 1521. Ale dělením i nepřiměřeným hospodařením byl již vnuk Jaroslav nucen prodati Pardubické panství králi Maxmilianovi za 200.000 st. gr. č., na kterouž sumu mnohá města česká hojně přispěla, a to r. 1560. dne 21. března. Od doby té až do r. 1863. zůstalo při komoře královské. Tehdy koupila je c. k. národní banka, r. 1866. privil. rak. ústav kreditní a Leopold ryt. Lämmel, kteří oba

*) Hradý I., str. 36.

**) Viz výčet jeho ve Hradech I. 39., kdež vyjmenování městeček, vsí, dvorů a jiných, k němu patřících nemovitostí čítá 18 řádek.

zřídili pak podílní společnost. Od let posledních je majitelem baron Drasche.

Město samo leží úplně v rovině, při stoku Labe a Chrudimky v místě, kde Labe ze směru jižního přechází ve východní. Nevyniká tedy nijak svou polohou a ani žádné vysoké věže nepřerývají jednotvárnou čáru jeho střech. Ale byť vnějšek nelákal, jest přece procházka a městem zajímavá, a proto popíšeme ji krátce. Východiskem budiž nám přechod silnice přes dráhu státní, tedy bod, kam jdouce z Chrudimi konečně dospějeme. Překročivše dráhu, máme po levé straně cestu ku nádraží a k továrnám, rovně pak před sebou širokou přímou Eliščinu třídu, na jejíž konci prospekt uzavřen je dvoupatrovou budovou škol obecních a měšťanských. Před ní stojí pěkný, Strachovským provedený pomník bratranců Veverků, vynálezců ruchadla, kteří pocházeli z nedaleké vsi Rybytví. V levo je synagoga, slušné to stavení. V pravo jdeme do třídy Královské, kolmo na Eliščinu se připojující, kteráž část tato zove se „Zeleným předměstím.“ Hned v počátku je (v pravo) hřbitov starý, na němž mimo jiné odpočívají spisovatelé M. Kovář a K. V. Seydler, s kostelíkem sv. Jana Křtitele, který vystavil v r. 1510. Vilém z Pernštejna. Při něm je městský chudobinec, založený týmž velmožem. Projdeme dlouhou rovnou ulicí, přejdeme po mostě přes Chrudimku a ocitneme se před bránou Zelenou, jež má jméno své od střechy měděné, vlivem povětrí zazelenalé. Věž tato, gotická, pochází z r. 1538. a byla v době poslední opravena, přes to, že někteří příliš „praktičtí“ lidé chtěli ji zbourati — k vůli „komunikaci“, již tak mnohá cenná památka stavitelská v oběť padá.

Úzkou brankou a ulicí přejdeme na hlavní náměstí rázu starobylého, ježž přerušuje (v levo) mohutná, v nové renaissanci postavená městská bu-



PARDUBICE: Zelená brána.

dova (pro městské i státní úřady a j.). V ní je umístěno pěkné městské museum. V pravo na konci náměstí je moderní budova občanské záložny. Podél ní jdouce vejde me do uličky, kdež stojí bývalý klášter minoritů a malý chrám Zvěstování Panny Marie. V levo odtud u břehu Chrudimky stojí nákladná budova reálních škol (z r. 1864.) Za řekou rozkládá se městský sad Bubeníkův.

Od reálky v levo podél stoky Haldy jdouce, dostaneme se na Bílé předměstí, u něhož leží část města Vystrkov s kostelem Matky Boží Sedmibolestné z r. 1771. V tu stranu, východně od města, rozprostírá se donucovací zemská pracovna.

Z Bílého předměstí dojdeme do zámku. Je to stavení mohutné, věží silnou opatřené, na něhož pohled od Labe působí dojmem mohutným: jest viděti, že tu bývalo kdysi sídlo velmože svého času mocného a bohatého. Dnes smutně zírají špinavé zdi na přichoziho, ježž nemile se dotýká sešlost zámku tak památného i účel, ku kterému se ho z části používá: hospodářská stavení, pivovar a j. rozbily tu svůj stánek. Kdo vnitřek chce si prohlédnouti, najde v zámku i průvodce. Ze vnitřku pak teprve sezná, jak vkusně a pohodlně bydlel Vilém z Pernštýna.

Ze zámku jdeme zadem podél města ku děkan-skému chrámu sv. Bartoloměje, kostelíku nevelikému bez věže, vystavěnému v pozdním gotickém slohu r. 1490. zmíněným Vilémem, ježž po požáru r. 1538. byl obnoven v nynější své podobě. V něm nalézá se obraz sv. Bartoloměje od Petra Brandla a náhrobek Vojtěcha z Pernštýna, znamenitá to práce z r. 1583. U kostela nalézá se zvonice rázu zvláštního — se spodkem zděným a svrškem z trámů dřevěných sbitým; je to způsob starý staveb těch, aby hlahol zvonů lépe se rozléhal.

Jihovýchodně leží ves Pardubičky (27 d., 233 ob.), jež je starší než Pardubice; na hřbitově jest gotický kostelík sv. Jiljí. — Severozápadně pak leží Rosice s velikou rafinerií na cukr.

Vycházky konají se jednak do nejbližšího okolí, na „vinici“ a j., jednak nejčastějším cílem bývá

Kunětická Hora. Uprostřed širé roviny vypíná se kopec, patrně působením vlivů podzemských v dobách pradávných vyvrhelý, který se nad své okolí asi 190 m (305 m n. m.) vysoko vypíná, a panuje tak celé krajině je zdaleka viditelný. Na tomto kopci zbudován byl kdysi pevný hrad, jenž leží dnes ve smutných ssutinách, Z Pardubic sem přijdeme za $\frac{5}{4}$ hodin cestou po ní, po níž putování v letním vedru není valně příjemné: neboť ani jediný stromek neskytá nam stínu. Od úpatí vystupujeme cestou na straně severní ku hradu samému — cestou, která i v letech květu jeho byla pro příchozí určená. Jižní strana kopce je dnes strmou, rozervanou skalou, hrabivost nevďěčných ku slávě hradu potomkův založila tu lomy, jimiž i poslední zbytky hradu ohroženy byly — až úřadové sami dalšímu nebezpečí zabrániti musili..

Čím výše stoupáme, tím utěšenější — ovšem posud jednostrannou — vyhlídku máme. Projdeme nepatrným zbytkem první brány, kterou se přicházelo na první nádvoří. Pak jdeme dále cestou, kdysi ku druhé a ku třetí bráně, kterou — posud zachovalou — vstupujeme do druhého nádvoří. Ve spodu brány bydlí nyní dozorce hradu, jenž je zároveň hostinským. A v nádvoří, kde je studna hluboká (z pola zasypaná), povalují se štětinači, honí se drůbež, nepříjemnou vydává vůni hnojiště.. Dále jdouce, prošli tehdejší obyvatelé čtvrtou, pátou a šestou bránu a ocitli se v předhradí; dnes z oněch málo je zachováno. V předhradí dosud stojí hradská kaple sv. Kateřiny, stavba gotická, která



Kunětická hora.

v předešlém století děkanem Pardubickým P. Janem Michalovičem opravená (ovšem ne právě vhodně) se nám dochovala. Odtud šlo se přes příkop skrze sedmou bránu do vlastního hradu. Ovšem dnes vše zasypáno tak, že přízemek paláce je zahrabán a my vcházíme hned do hradní síně (14^o zdělí, 5^o zšíří), která posud jeví zbytky pěkné routové klenby gotické. Z ostatního paláce málo se zachovalo; pouze jsou tu zbytky arkadové chodby, která spojovala jej se věží v nejzazší části hradu.

A s věže té, kamž vedou dřevěné schody, jest vyhlídka, jaká málo kde se naskýtá. Daleko na jih, ještě dále na sever, západ a východ rozevírá se rozhled — až k pomezím horám českým, hrdým Krkonošům. Nelze tuto vypočítati vše, co zříti lze. — Kdo má mapu, snadno se orientuje, tolik lze vytknouti, že tři kraje: Hradecký, Jičínský a Chrudimský obzíráme. Věru stojí na vrcholi věže a obzírající bohatý kraj, nedivíme se, že tu byl hrad vystavěn.

Jeho sláva v dějinách našich však netrvá dlouho. Do dob husitských byl kopec pustý, patře ku statkům kláštera Opatovického. V r. 1420. konal se tu dne 28. června tábor kališníků. Rok po té zničen klášter jmenovaný a když statky jeho právem válečným rozdělovány, ujal se Diviš Bořek z Miletínka hory a vystavěl tu hrad, jenž za dob pozdějších valně byl zvelebován a rozšiřován. V r. 1437.—1441. zdržoval se na Hoře mistr Jan Rokycana. Ze synů Divišových ujal se Soběslav Kunětické Hory (r. 1437.), ale ještě za živobytí jeho (zemřel r. 1468.) uvádí se jako držitel Hory Jiří z Poděbrad. Po jeho smrti (r. 1471.) obdržel syn jeho Jindřich též Horu, kterou — nemoha ji držeti — prodal r. 1491. Vilémovi z Pernštejna. Tento hlavně hrad zvelebil. Když r. 1560. stala se majetkem komory královské, měla jen malou posádku a počala jaksí pustnouti,

až jí r. 1645. Švédové, dobyvše ji útokem, ránu smrtelnou zasadili. Od doby té pustla tak, že r. 1681. se Balbín o hradu tom zmiňuje jako „spustlém.“ —

S Hory Kunětické vidíme několik bližších míst, též dosti zajímavých, do nichž i vycházka je poutavá.

Na úpatí Hory samé leží osada Kunětice*), od níž má vrch svůj název, ač katastrálně patří hrad do vsi R á b y (37 d., 242 ob.), v kteréž vsi leží v lesích pěkný lovcí zámek barona Drascheho. V Kuněticích (58 d., 417 ob.) pak jest podívání hodný kostel sv. Bartoloměje; stará, v prvotní gotice stavěná budova. Stejně pěkná gotika jeví se na sanktuariu kostelíka ve D ř í t e č i, na levém břehu Labe ležící vsi.

Jihovýchodně Hory leží Sezemice (256 d., 2179 ob.), kde je pozoru hodný farní chrám sv. Trojice s malbami na omítce od Cramoliniho; sakristie a kaple sv. Anny jsou prý zbytek někdejšího klášterního chrámu. Přes městys ten lze se vrátiti do Pardubic.

Severně při Labi leží ves O p a t o v i c e (98 d., 913 ob.), kdež býval bohatý benediktinský klášter, k němuž se známá legenda o „pokladu opatovickém“ víže; dnes po klášteřu není památky. Zde je ve bývalém, ovšem přestavěném cukrovaru, umístěna zemská polepšovna pro mladé kárance. Odtud vede stoka, Vilémem z Pernštejna vystavěná proto, aby jednak stávající rybníky spojeny byly, jednak močály vodou naplněny byly, jihozápadně k Semínu, kde opět do Labe po sedmimílovém toku ústí. V době té se rybníků na 300 počítalo; dnes z nich zbylo několik nepatrných rybníčků.

Téměř západně od Hory leží uprostřed lesnaté krajiny město Bohdaneč (163 d., 1733 ob.), pravidelně založené a mile úpravné. Z hradeb zachovala se brána na straně Hradecké, ovšem valně přeměněná. Na

*) Kunětice od Kunata, Konrád.

náměstí vypíná se kostel sv. Máří Majdaleny, zbudovaný ve slohu rokokovém: proti němu stojí radnice, s vížkou a podsíní, budova to rázu starožitného. Nad městem na mírném návrší je hřbitov s kaplí sv. Jiří, baňatou střechou krytou; v jejím stínu odpočívá známý český básník selanek, Jaroslav Langer, jenž tuto se narodil a sem vládou internován tu i zemřel.

Svou cestu po Chrudimsku skončíme návštěvou města Přelouče, jehož stihneme z Pardubic po dráze nebo i pěšky po silnici ku Praze vedoucí. Čítá 383 d., 3598 obyv.; je sídlem okresního soudu. Z průmyslových závodů jmenujeme dva pivovary (2500 hl, 2600 hl), mlýn, cukrovar, cihelnu. Odtud vede dráha do Heřm. Městce a V. Podola. Z budov vyniká hlavně nová budova škol a úřadův, jejíž pozadí již od dráhy dává tušiti její rozsáhlost. Budova ta, vlastně skupina budov, vyplňuje celou severní stranu náměstí a vyniká skutečně pěknou úpravností. Za ní skrývá se farní kostel sv. Jakuba, stavba polo gotická, polo barokní, s kaplí sv. Barbory. Na hřbitově je kaple P. Marie z r. 1684.

Vůbec je Přelouč město velmi pokročilé a dávno již odčinilo jediný svůj „přeloučský kousek“, pro který jeho jméno a Kocourkov bývaly takofka stotožňovány. A co zavdalo příčinu té špatné pověsti? V r. 1558. vznikla mezi primasem města Přelouče a hejtmanem Pardubickým pře o ryby, které onen tomuto byl povinen; v té při pak rada Přeloučská vydala 22. června roku toho tento nález*): „Ačkoliv J. M. pan hejtman Pardubský to dostatečné podlé práva na pana prymasa našeho prokázal, že jest mu za deset džberů ryb spravedlivě povinen, ale že pan prymas náš jakožto hospodář městečka a správce nám všechno dobré přeje, nás opatruje: na ten čas vypovídáme, že panu hejtmanu ničím povinen není podlé práva“! Ovšem vrchní komorní soud tento

*) Sedláček Hradý I., str. 39.

rozsudek zrušil a „poněvač se Přeloučtí sami k tomu přiznali, že dluh podle práva proveden jest“, rozsoudil, aby oni sami těch 10 džberů ryb hejtmanovi zaplatili: ale od té doby po celých 300 let trpí Přeloučtí za své příliš rozvážné předky. Snad konečně i tato nezasloužená hana přestane; neboť kdyby takové kousky pokládati se měly za „Kocourkovské“, měli bychom v Čechách mnoho Kocourkovů.

V.

Poznámky pro cizince.

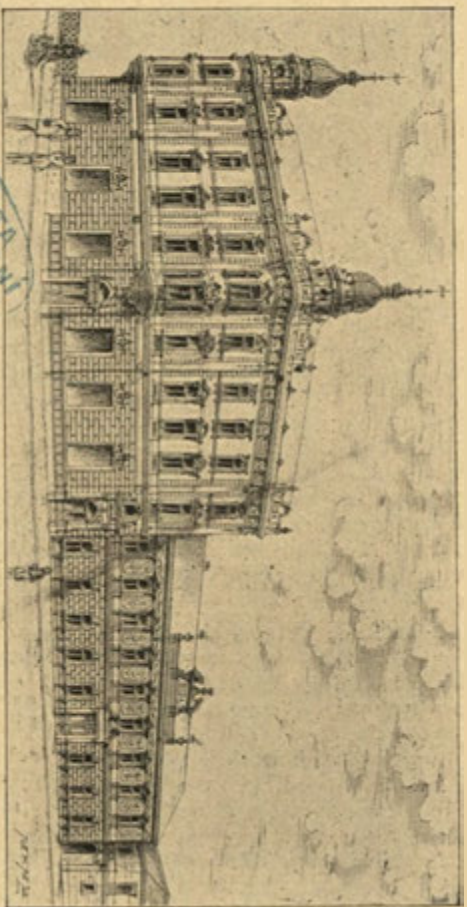
Poněvadž tohoto průvodce zajisté hojně i cizincituristicé použijí, jest záhodno, přičiniti též ku této knížce několik pokynů praktických. Ovšem mění se udaje takové rychleji než vše ostatní a proto budiž omluveno, kladu-li sem jen pokyny nejn nutnější. —

Příjezd do Chrudimi státi se může dráhou buď severně od Pardubic (Král. Hradce), buď jižně od Německého Brodu, po vystavění dráhy z Herm. Městce přes Chrudim do Holic i ze měst těchto — tedy pak se všech čtyř stran světových. Též dojíždívá se z Pardubic i Vys. Mýta kočárem; v městě prvním bývá hojně povozů (jedno- i dvouspřežných) u nádraží — cena do Chrudimi 1—2 zl.)

Na nádraží Chrudimském (města tak velikého nedůstojném) bývají jednak nosiči zavazadel (20—30 kr.), jednak povozy (30—50 kr.) a dostavníky obou hotelů (za osobu 20 kr., za zavazadlo 10—20 kr.

Hotely: 1. Bída (majitel Ad. Štěpánek, roh Otakarovy a Karlovy ulice), 50 pokojů od 60 kr. výše; lázně v hotelu. — 2. „U arcivévody Štěpána“ (majitel J. Tepera; na hlavním náměstí; 13 pokojů od 50 kr. do 1 zl.)

Hostince s pokoji: Mühligův (Husova tř., blíže nádraží; 3 pokoje po 80 kr.), Vondráčkův (Novoměstská ul.); „Kalabrie“ (Palackého ul.), Strakův (Filištínská



CHRUĐIM: Hotel „Bida“.

JEDNOTA
PROVZBUZENI
PRUMYSLU
V CERNACH

ul.) a j. — Lze dostati pro delší dobu též pokoje soukromné.

Hostince větší mimo jmenované jsou ještě: „Měšťanská Beseda“ (na hlavním náměstí), Štěrboň (Karlova ulice, u divadla), Sklepy (v městském sadu), Kinclův, Kučerův, Kňákalův a j. — *Kavárna* jest na „Bídě“, avšak káva dostane se v každé restauraci. — *Vinárny*: V. Saláška (Martiniho ulice), Viriusa (Hlavní náměstí), Eliáše (proti „Bídě“) a j. *Cukrářství*: Hruška (Martiniho ul.), Pek E. (Břetislavova ul.) a j. —

Lékárny jsou dvě, jedna na hlavním náměstí, druhá proti divadlu. — *Lékaři* je v Chrudimi šest; na byt lze se snadno doptati. — V okr. hejtmanství Chrudimském jsou mimo to lékaři v Kamenici Trhové, v Hlinsku (2), v Slatiňanech (2), v Heřmanově Městci (3), v Týnci Hrochově, Nasavrkách, Chrasti (2), Svratce; lékárny veřejné v Heřmanově Městci a Hlinsku.

Pošta, telegraf a telefon v Chrudimi na hlavním náměstí. Jinak v průvodci udáno při místě, je-li tam úřad takový.

Povozy. Poštovní spojení pro osoby s Městcem Heřm. dvakrát a jednou s Čáslavou, jakož i s Nasavrký. — Povozy mají oba hotely, jakož i povozníci: A. Urbánek, Meduna Frant., Kovář a Kolář. Jednospřežní na půl dne 1·50—2 zl., na celý den 3—4 zl., dvojsprežní na půl dne 2·50—3 zl., na celý den 5 zl.

Památnosti, jakož i veřejné budovy shlédnou se nejlépe dle popisu hořeji podaného. Kdo by chtěl si je podrobněji prohlédnouti, nechť se přihlásí u správy příslušné a bude mu zajisté ochotně vše ukázáno a vysvětleno. Informace bližší udělí úřad obecní.

O místech ostatních, která lze z Chrudimi navštívit, mohu pouze kusé udaje podati, poněvač přese všechu moji péči nedostalo se mi z mnohých míst vyžádané zprávy. Než ze své zkušenosti (a zajisté i jiní

turisté to potvrdí) vím, že téměř v každé trochu větší osadě nalézá se slušnější *hostinec*, kde lze se občerstviti; ovšem mnohdy nutno spokojiti se zcela prostým jídlem, což ostatně ku požitkům pravé turistiky patří. Kde se hodilo, byla již učiněna zmínka příslušná o *hostinci* i o *noclehu*. Mimo místa doleji uvedená (z nichž se mi laskavě zpráv od ct. obecních úřadů dostalo) nalezneme *nocleh* ve všech větších místech (jako Vys. Mýtě, Litomyšli, Skutči, Hlinsku, Heřm. Městci, Vápenném Podolu).

Letní byt. Mimo Chrudim a níže uvedená místa bývají vyhledávány i jiné obce, hlavně ty, které uprostřed neb blízko lesů leží (Žumberk, Vápenný Podol, Městec Heřmanův a j.) Chtěl-li by kdo si byt takový zaopatřiti, nechť se obrátí na příslušný obecní úřad. —

V následujícím přehledu sdílíme, kde jsou;

A) *hostince* s *noclehem* a *cena* za tento;

B) jiné *hostince*, kde lze se *stravovati*;

C) *majitelé povozů* a *cena*;

D) lze-li v místě neb okolí *byt* pro léto *najati*;

E) kdo udílí *informace*.

Luže: A) Fr. Hataš; pokoj s 1 postelí 60 kr., se 2 post. 1 zl. — B) F. Mittermüller. — C) Povoz 1 spř. na celý den 3 zl. 50 kr., 2 spř. 6 zl. — E) Obecní úřad. —

Nasavrky: A) P. Novotný, Č. Nemajovský; *cena* 0·80—1 zl., Fr. Meduna 60—80 kr. — B) F. Rudolf. — C) G. Roubíček, Novotný, V. Kumpan, Fr. Meduna; celospř. vůz 4 zl. za den, 2·50 zl. za půl dne. — D) Ano (ohlásiti se však nejméně týden napřed). — E) Obecní úřad.

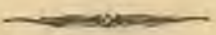
Pardubice: A) Střebský, Veselka, u Lva, u Libuše, Pšenička, u města Prahy, u modré hvězdy, u Ryšavých; pokoj s 1 post. 70 kr. až 1·50 zl., se 2 post.

1—2 zl. — *B)* Restaurace: Na kopečku, Měšťanská beseda, Bubeneč, Stará beseda. — *C)* Povožů hojnost; 1 spř. vůz na $\frac{1}{2}$ dne 2 zl.—2·50 zl., na den 4 zl., 2 spř. vůz na $\frac{1}{2}$ dne 3 zl., na celý den 6 zl. — *D)* Ano, v městě i okolí. — *E)* Obecní úřad; policejní úřad.

Rychmburk: *A)* i *B)* M. Kuklová (stanice „K. Č. T.“), Šimůnek A., Boháček J., cena pokoje mírná (jaká?). — *C)* Povozy 1 i 2 spř.: na $\frac{1}{2}$ dne 1·50—2 zl., na celý den 2·50—5 zl. — *D)* Ano. — *E)* Obecní úřad a p. učitel F. Bachmann.

Slatiňany: *A)* Čihák V., Fendrich V., Vacek Ant.; cena mírná, dle úmluvy. — *B)* Tichý A. — *C)* J. Volejník; 2 spř. vozy; na $\frac{1}{2}$ dne 3 zl., na den 6 zl., 1 spř. povoz za 1·50, resp. 3 zl. — *D)* Ano. — *E)* Obecní úřad.

Týnec Hrochův: *A)* i *B)* Občanská beseda, Horní hostinec, Vavroušek; cena pokoje 50 kr.—1 zl. — *C)* C. k. pošt mistr Černý, cena? — *B)* Není — *E)* Obecní úřad.



VI. Dodatky a opravy.

Ku str. 18.: a) Požáry větší zuřily v Chrudimi r. 1075., 1547., 1806. a 1850., povodně velké byly r. 1589., 1761., 1784., 1804., 1845., 1880. a 1883. (Dle Gallatova článku v Ottovu Slovníku, díl XII., str. 420.)

b) Tamže praví se o erbu, že znak nyní užívaný, totiž černá orlice ve žlutomodrém poli se štítkem modrožlutým a písmem Ch na prsou, není správný a že má se užívatí původního znaku: černá orlice ve stříbrném poli.



1937. Znak města Chrudiml.

Str. 20. ř. 5. zdola: Pamětní deska zevní ve zdi kostela sv. Míchyala vsazená označuje přibližně hrob Zieglerův.

Str. 33, ř. 9. shora čti: téměř východně (místo: severovýchodně).

Str. 37, ř. 5. a 6. shora: Dle sdělení p. řid. Gallata nacházel se Dominikánský klášter asi v místech nynějšího krajského soudu, kde se jisté zbytky tomu nasvědčující našly. Dům u Fortny patřival bratřím Cerreghetim, kteří — jsouce umělci (malíř a štukater) ozdobili si sálek, jenž pak mylně za refektář pokládán.

Str. 37, ř. 8. zdola eprávně má zníti: primator Kutnohorský, Václ. Jirí Vykročil Bílek z Bílkova.

(Menší chyby tiskové opraviž si čtenář laskavě sám).

Jízdní řády

(platné pro léto 1897.)

Státní dráha		R. 1-3	Os.	R. 1-3	Os.	R. 1-3	Os.	Cena za III. tř.	
I. Praha	odj.	7.25	8.00	11.35	1.25	3.18	4.40	R.	Os.
	Kolín odj.	8.25	9.45	12.36	3.27	4.18	6.47	—	—
	Pardubice příj.	9.03	10.47	1.17	4.35	4.56	8.08	2.25	1.60
II. Severozáp. dr.		Os.		Os.		Os.	Os.	Os.	Os.
Pardubice	odj.	9.34		1.30		5.00	9.03	3.43	6.05 3.45
Rosice		9.47		1.48		5.11	9.29	3.53	6.19 3.57
Jesenčany		9.56		1.58		5.21	9.37	4.03	6.29 4.07
Medlešice		10.03		2.07		5.31	9.45	4.10	6.36 4.14
Chrudim	příj.	10.11		2.22		5.41	9.55	4.19	6.46 4.23
II. Chrudim		odj.	5.56	7.57	12.06	4.31	5.22	6.42	9.55
Medlešice		6.03	8.07	12.15	4.42	5.29	6.52	10.05	Cena: Z Pardubice do Chru- dimi III. tř. 15 kr.
Jesenčany		6.09	8.14	12.22	4.50	5.35	6.59	10.11	
Rosice		6.17	8.27	12.32	5.03	5.43	7.12	10.21	
Pardubice	příj.	6.30	8.39	12.49	5.21	5.56	7.24	10.33	
		Os.	Os.	R. 1-3		Os.	R. 1-3	Os.	R. 1-3
IV. Pardubice	odj.	6.38	9.01	1.25	→	6.31	7.50		3.50 4.02
	Kolín odj.	7.58	10.23	2.06		8.39	8.31		4.57 4.43
	Praha příj.	10.00	12.15	3.06		10.20	9.30		6.30 5.45
V. Severozáp. dr.		Os.	Os.	Os.	Os.	VI.		Os.	Os.
Praha	odj.	6.47	4.49			↑ o. p. o.	12.00	4.28	9.53 5.40
Král. Hradec	příj.	10.13	8.25				8.27	1.09	6.40 2.02
" "	odj.	1.12	8.51	8.14	10.19		7.31	1.04	5.02 8.50
Rosice	příj.	1.40	9.19	8.42	10.47		7.03	12.36	4.33 8.22
(dále viz II.)						viz č. III.			
VII. Severozáp. dr.		Os.	Os.	Os.	Os.	Os.	Os.	Cena:	
Videň	odj.	8.48			6.50		11.25	III. tř. osob. vl.	
Jihlava	příj.	2.43			1.51		6.01	z Ném. Brodu	
"	odj.	2.46			2.10		6.10	do:	
Ném. Brod	příj.	3.23			2.53		6.53	Hlinska — 50 zl.	
"	odj.	3.47		8.14	3.09		7.07	Skutče — 86 zl.	
Hlinsko		4.49		10.10	4.11		8.30	Chrastí	
Skuteč		5.15		10.57	4.39		9.03	Slatiňany) 1 — zl.	
Chrast		5.35	7.18	11.28	5.01	6.13	9.29	Chrudim 1.30 zl.	
Slatiňany		5.47	7.36	11.49	5.13	6.31	9.45		
Chrudim		5.56	7.57	12.06	5.22	6.42	9.55		

		Os.	Os.	Os.	Os.		Os.	Os.	
VIII.	Chrudim odj.	4 19	6 46	10 11	2 22		5 41	9 55	Cena III. tř.
	Slatiňany	4 29	6 57	10 19	2 34		6 52	10 08	z Chrudimi
	Chrašt	4 14	7 14	10 32	2 53		6 09	10 15	do:
	Skuteč	5 20		11 02	3 31			10 45	Slatiňan 11
	Hlinsko	6 00		11 32	4 12			11 16	kr., Chraští
	Něm. Brod přij.	7 15		12 34	5 14			12 14	25 kr., Sku-
	odj.	7 23		12 59	R. 5 38			12 48	tče 40 kr.
	Jihlava přij.	8 06		1 42	6 07			1 35	Hlinska 65
	odj.	8 14		1 52	6 12			1 36	kr., Němec.
	Videň přij.	2 51		7 54	10 00			6 47	Brodu
									1 30 zl.
IX. Státní dráha		Os.	Os.	R. 1-3	Os.	R. 1-3			
	Brno odj.	10 59		10 48	10 58	5 09	Cena III. tř. os.		
	Č. Třebová	1 55	7 00	12 24	1 35	6 47	z Brna do		
	Ústí n. O.	2 18	7 24	—	1 59	—	Pardubice 1 90 zl.		
	Chocen	2 45	7 56	12 53	2 33	7 17			
	Pardubice přij.	3 36	8 49	1 23	3 31	7 47			
	(dále viz II.)								
		Os.	R. 1-3	R. 1-3	Os.	R. 1-3			
X.	Pardubice odj.	7 49	9 06	1 20	8 16	12 53	Cena III. tř. os.		
	Chocen přij.	9 05	9 42	1 54	9 20	1 29	z Pardubice do		
	odj.	9 50					Choceně 50 kr.		
	Ústí n. O. odj.	10 17	9 59	2 09	—	—	Vys. Mýta 65 kr.		
	Třebová Č. odj.	10 42	10 09	2 24	2 06	—	Litomyšle 90 kr.		
	Brno	—	11 50	3 54	3 45	—			
		Os.	Os.	Os.	Os.	XII.	Os.	Os.	Os.
XI.	Chocen odj.	6 40	9 55	2 43	7 40	↑ př	7 39	11 50	12 36
	Mýto Vys. (zast.)	7 37	10 21	3 14	8 11	↑	7 09	11 06	12 11
	Litomyšl	8 45	11 06	4 08	9 11	od.	6 15	9 50	11 25
		Os.	Os.	XIV.	Os.	Os.			
XIII.	Přelouč odj.	10 45	7 55	↑ př	9 08	3 42	Cena III. tř.		
	Choltice	11 26	8 33	⊕	8 36	3 10	z Přelouče do:		
	Městec H. přij.	12 10	8 53	od.	8 14	2 48	Městce 25 kr.		
	Podol. Váp. přij.	12 54	—	od.	—	1 40	Choltic 15 kr.		
							Podola 40 kr.		

Časť insertní.



Prosíme, aby páni zákazníci při svých zakázkách
na základě zde uveřejněných insertů činěných **vždy**
laskavě se na tohoto »Průvodce po Chrudimi a okolí«
výslovně odvolali.

OBSAH.

I. <i>Zeměpisné a dějepisné zprávy</i>	str. 9—21
Poloha 9, dějiny 10—18, o erbu 18, vynikající osoby 18—21.	
II. <i>Místopis a statistika</i>	" 22—30
Statistika 22—23, úřady 23—24, ústavy peněžní a humanitní 25, zdravotní 26, školy 26—28, umělecké ústavy, spolky 28, průmysl a obchod 29—30.	
III. <i>Procházka městem</i>	" 31—53
Náměstí 31, arciděkanský chrám 33, klášter 37, Mydlářovský dům 40, kostel sv. Michala 43, kostel sv. Kateřiny 43, kostel sv. Kříže a hřbitov 45, nemocnice a chudobinec 47, kostel evangelický 48, ostrov střelecký 50, divadlo a průmyslové museum 52, ulice Martiniho 53.	
IV. <i>Vycházky do okolí</i>	" 54—100
Pořad vycházek 55, Tuněchody 56, Koči 57, Týnec Hrochův 59 Chroustovice 59, Chrást 61, Luže 63, Košumberk 63, Skuteč 68, Rychmburk 68, Toulouvcovy maštale 72, Žumberk 73, Slatiňany 77, Nasavrky 78, Stradov 79, Rabštejnec 81, Oheb a Vichstein 82, Vápenný Podol 84, Městec Heřmanův 86, Svojsice 87, Choltice 88, Pardubice 89, Kunětická Hora 95, Opatovice 98, Bohdaneč 98, Přelouč 99.	
V. <i>Poznámky pro cizince</i>	" 103
VI. <i>Dodatky a opravy</i>	" 108
VII. <i>Jízdní řády</i>	" 109—110
<i>Část insertní</i>	" 111
Generální mapa hejtmanství Chrudimského.	
Situační plán král. věnného města Chrudimi.	

KRÁLOVSKÉ

1. Number	2. Name	3. Address	4. Telephone	5. Date	6. Time	7. Place	8. Remarks	9. Signature	10. Remarks	11. Signature	12. Remarks	
1	John Doe	123 Main St.	555-1234	10/1/20	10:00	Home	Visited	John Doe	10/1/20	10:00	Home	Visited
2	Jane Smith	456 Oak St.	555-5678	10/2/20	11:00	Office	Visited	Jane Smith	10/2/20	11:00	Office	Visited
3	Bob Johnson	789 Pine St.	555-9012	10/3/20	12:00	Restaurant	Visited	Bob Johnson	10/3/20	12:00	Restaurant	Visited
4	Alice Brown	101 Elm St.	555-3456	10/4/20	13:00	Home	Visited	Alice Brown	10/4/20	13:00	Home	Visited
5	Charlie White	202 Maple St.	555-7890	10/5/20	14:00	Office	Visited	Charlie White	10/5/20	14:00	Office	Visited
6	Diana Green	303 Cedar St.	555-2345	10/6/20	15:00	Home	Visited	Diana Green	10/6/20	15:00	Home	Visited
7	Frank Black	404 Birch St.	555-6789	10/7/20	16:00	Office	Visited	Frank Black	10/7/20	16:00	Office	Visited
8	Grace Hall	505 Spruce St.	555-0123	10/8/20	17:00	Home	Visited	Grace Hall	10/8/20	17:00	Home	Visited
9	Henry King	606 Willow St.	555-4567	10/9/20	18:00	Office	Visited	Henry King	10/9/20	18:00	Office	Visited
10	Ivy Lee	707 Ash St.	555-8901	10/10/20	19:00	Home	Visited	Ivy Lee	10/10/20	19:00	Home	Visited
11	Jack Miller	808 Hickory St.	555-2345	10/11/20	20:00	Office	Visited	Jack Miller	10/11/20	20:00	Office	Visited
12	Karen Wilson	909 Walnut St.	555-6789	10/12/20	21:00	Home	Visited	Karen Wilson	10/12/20	21:00	Home	Visited
13	Leo Young	1010 Cherry St.	555-0123	10/13/20	22:00	Office	Visited	Leo Young	10/13/20	22:00	Office	Visited
14	Mia Adams	1111 Peach St.	555-4567	10/14/20	23:00	Home	Visited	Mia Adams	10/14/20	23:00	Home	Visited
15	Noah Baker	1212 Plum St.	555-8901	10/15/20	00:00	Office	Visited	Noah Baker	10/15/20	00:00	Office	Visited
16	Olivia Carter	1313 Apple St.	555-2345	10/16/20	01:00	Home	Visited	Olivia Carter	10/16/20	01:00	Home	Visited
17	Peter Davis	1414 Orange St.	555-6789	10/17/20	02:00	Office	Visited	Peter Davis	10/17/20	02:00	Office	Visited
18	Quinn Evans	1515 Grape St.	555-0123	10/18/20	03:00	Home	Visited	Quinn Evans	10/18/20	03:00	Home	Visited
19	Rachel Foster	1616 Lemon St.	555-4567	10/19/20	04:00	Office	Visited	Rachel Foster	10/19/20	04:00	Office	Visited
20	Samuel Green	1717 Lime St.	555-8901	10/20/20	05:00	Home	Visited	Samuel Green	10/20/20	05:00	Home	Visited
21	Tina Harris	1818 Coffee St.	555-2345	10/21/20	06:00	Office	Visited	Tina Harris	10/21/20	06:00	Office	Visited
22	Uma Ivers	1919 Tea St.	555-6789	10/22/20	07:00	Home	Visited	Uma Ivers	10/22/20	07:00	Home	Visited
23	Victor Jones	2020 Butter St.	555-0123	10/23/20	08:00	Office	Visited	Victor Jones	10/23/20	08:00	Office	Visited
24	Wendy King	2121 Honey St.	555-4567	10/24/20	09:00	Home	Visited	Wendy King	10/24/20	09:00	Home	Visited
25	Xavier Lee	2222 Sugar St.	555-8901	10/25/20	10:00	Office	Visited	Xavier Lee	10/25/20	10:00	Office	Visited
26	Yara Miller	2323 Salt St.	555-2345	10/26/20	11:00	Home	Visited	Yara Miller	10/26/20	11:00	Home	Visited
27	Zoe Wilson	2424 Vine St.	555-6789	10/27/20	12:00	Office	Visited	Zoe Wilson	10/27/20	12:00	Office	Visited
28	Adam Young	2525 Olive St.	555-0123	10/28/20	13:00	Home	Visited	Adam Young	10/28/20	13:00	Home	Visited
29	Bella Baker	2626 Walnut St.	555-4567	10/29/20	14:00	Office	Visited	Bella Baker	10/29/20	14:00	Office	Visited
30	Carl Carter	2727 Elm St.	555-8901	10/30/20	15:00	Home	Visited	Carl Carter	10/30/20	15:00	Home	Visited

Generální mapa okolí Chrudimského.

Příloha ke spisu „Chrudim“. Průvodce po Chrudimi a okolí.



Kreslil a ryt J. E. Wagner.

Měřítko v poměru ke skutečné délce jako 1 : 22 000.

VEŠKERÁ PRÁVA VYHAZENÁ.

1 2 3 4 5 6 7 8 9 10 Kilometr

1/4 1/2 3/4 Mile Rakouská