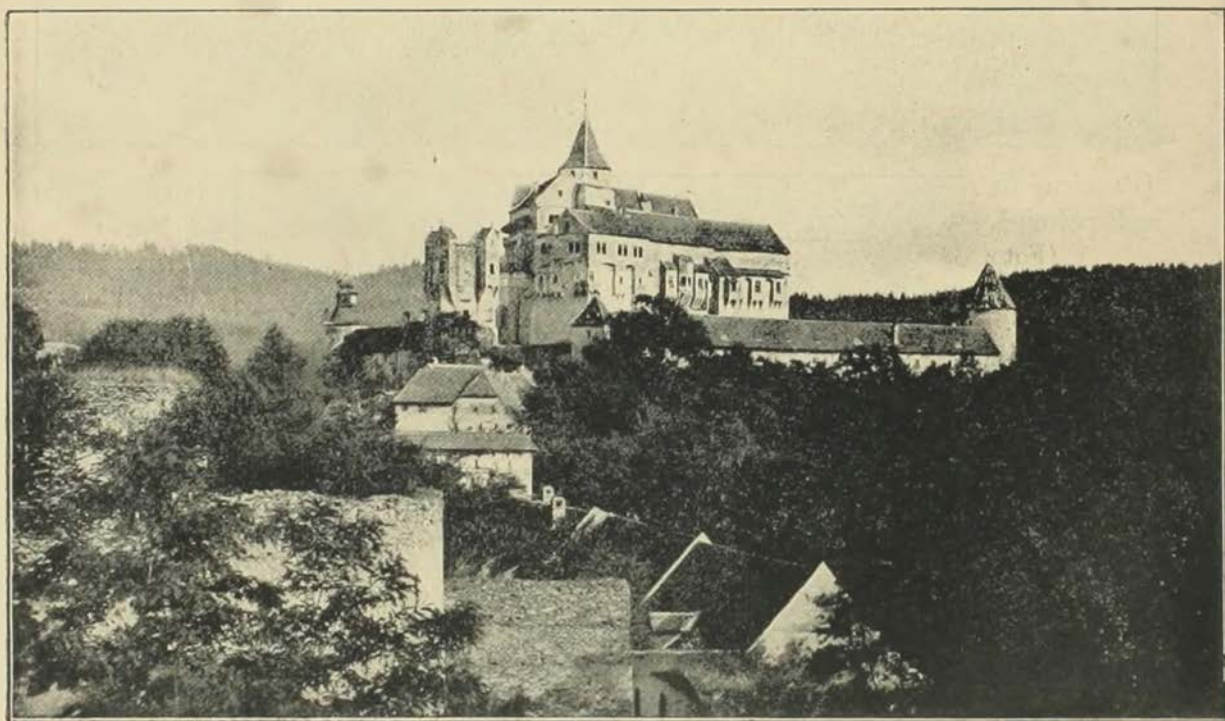


pr.č. 950/a - R 179

TIŠNOV II - Předvádí, PSC 666 07

# HRAD PERNŠTEJN NA MORAVĚ



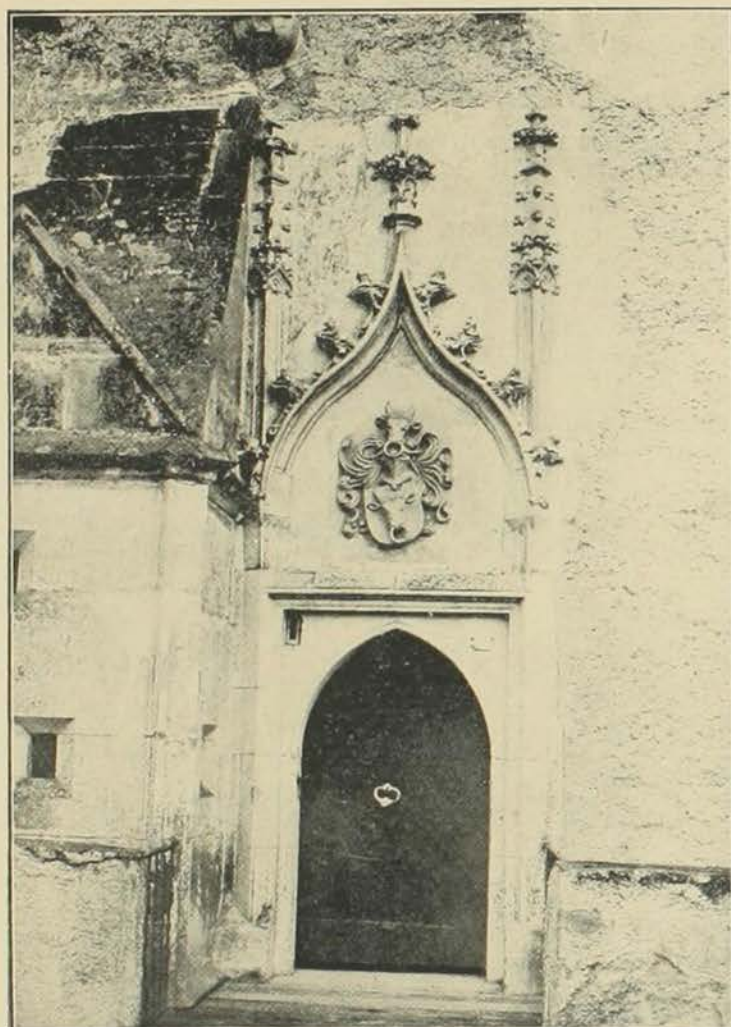
Veškeré informace o návštěvě hradu Pernštejna podá správa hradu v Pernštejně pp. Nedvědice p. Pernštejnem neb odbor Klubu Českoslov. Turistů v Nedvědici p. Pernšt.

Nákladem odboru Klubu Čs. Turistů, Nedvědice p. Pernšt. Tiskla Polygrafia, Brno.





(Památný tis  
na Pernštejně.  
(Foto  
H. Jeřábek)



Portál vchodu  
do hradu  
Pernštejna.  
(Foto  
H. Jeřábek)



# HRAD PERNŠTEJN

**M**noho turistů přichází každoročně k nám, aby si prohlédli hrad Pernštejn, skvělý památník naší Moravy. Však také hrad Pernštejn plnou měrou zasluhuje, aby byl znám každému. Dosud však návštěva jeho neodpovídá významu, jaký má po stránce historické a umělecké.

Severozápadně od Brna, v okrese tišnovském, při řece Svratce vypíná se hrad Pernštejn ve výši 427 m n. m. na úzkém ostrohu, jenž na západě souvisí se hřbetem byšovským, ale na ostatní strany, zvláště na jih, se velmi ostře svažuje do údolí Nedvědičky (331 m n. m.). Hrad Pernštejn vystupuje v něm jako v pohádce. Je vystavěn na příkré skále v lesích a jest skvělým obrazem středověkého stavitelství. Hrad sám jest obehnan dvěma silnými hradbami, mezi nimiž vylámán jest ve skále hluboký příkop. Cesta do hradu vede pěti branami, které byly kdysi opatřeny zdvihačímí mosty. Ze stanice dráhy Nedvědice je na hrad 20 minut pohodlné cesty. Před hradní baštou spatříme mohutný tis v objemu 4·10 m, výšky 12·5 m, ohrazený plůtkem. Dle úsudku znalců jest nejméně 1000 let stár a lidovou pověstí je úzce spjat s historií hradu. Lid si vypráví, že Pernštejn tak dlouho bude státi, dokud tis nezhyne.

První gotickou branou vystoupíme na baštu. Zde stojí hradní hostinec. Z bašty po mostě přejdeme k druhé bráně, která má na mramorové desce znaky Adama Lva Licka z Riesenburka a jeho choti Esthery Zejdlické ze Schönfeldu s českým nápisem z roku 1604 do vnějšího nádvoří, na němž stojí po obou stranách hospodářská stavení a byty pro služebnictvo.

V třetí bráně projdeme těžkými železem pobitými vraty, která sem byla přenesena z dobytého hradu Zubštejna. Po pravé straně nádvoří je vchod do parku zvaná „Schröflova zahrádka“. Nedaleko třetí brány na zdi věže hradní jest z kamene vytesaný reliéf znázorňující hrdinský čin uhlíře Věnavy, který dle pověsti byl zakladatelem rodu.



Sín spiklenců.





Čtvrtá brána z r. 1828.

Po druhém mostě vystoupíme k bráně čtvrté, nad níž je se starým českým nápisem erb hr. Viléma Mitrovského z Mitrovic a Nemyšle s letopočtem 1828. Toho roku stali se Mitrovští majiteli Pernštejna.

Pátá tak zvaná černá brána vede do vnitřního dvora, na němž jest hradní kostelík. V něm mezi starožitnými obrazy je Murillův obraz sv. Františka z Assisi. Pohled z nádvoří na hlavní budovy hradu a mohutné věže je velmi malebný. Hlavní trakt se zvedá do druhého a někde do třetího poschodí a všude zříme množství památek z dob minulých. Zeď samý výstupek. Četná okna i celé světnice spočívají na mohutných mramorových krakor-

cích, jež ze zdiva až na 2 m vyčnívají, činí horní zdivo mnohem širší než zdivo při základech. Hrad byl přestavován v různých dobách, odtud tolik nepravidelnosti v architektuře. Ani dvě okna nespátříme stejná. Velkolepý jest pohled na hrad se strany jihovýchodní. Pět mohutných věží zdobí velkolepou stavbu. Nejstarší a největší jest Barborka (32 m). Původní stavba byla románská (z XIII. st.). Ostatní věže pocházejí z dob pozdějších. Do vlastního hradu vchází se pouze jediným vchodem. Schodištěm vystoupíme na plateau před portálem, k němuž jest přístup po můstku (druhdy zdvihadí můstek). Znak perňštejnský (černá zubří hlava se zlatým kruhem v nozdách na stříbrném štítě) vítá nás nad vchodem, uzavřeným těžkými malými dveřmi. Předsín hradební má krásné klenutí gotické, tvaru kosočtvercového, přihrádkového (ze XIV. století). Na skle velkého čtvercového okna je malovaný erb Viléma z Pernštejna (z r. 1518). Z předsíně jest vchod k bibliotéce a archivu. Knihovna je velmi pěkně upravena a čítá na 13.000 svazků a vzácných rukopisů, pečlivě roztržiděných. Také zbrojnice, vzácná sbírka nerostů z okolí hradu, vycpaných ptáků a ssavců a velký herbář Fr. Mitrovského poskytuje mnoho zajímavého.

Vystoupíme do prvního patra. Z předsíně vchází se do rytířského sálu, bohatě vyzdobeného štukatérskou prací ve slohu 16. století. Na stěně je několik obrazů, z nichž památný je obraz Pernštejna z r. 1557. Nízkou temnou chodbou vkročíme do obrazárny a odtud do obytných pokojů. Návštěvníci hradu prohlédnou si i síň spiklenců. Je to vysoká klenutá místnost, ukrytá v labyrintu chodeb a pokojů. Malá dvířka vedou do ní. Vše nasvědčuje, že šlo o to, aby síň nebyla snadno objevena a že nejspíš konaly se tu tajné porady šlechty. — V kapucínském pokoji je pověstný obraz „Pyšná služka prokleta hradním knězem“. —



Nejstarší věž má ještě čtvrté a páté poschodí, je mohutná, ale mizí však v celku, jelikož je obklopena třemi patry hradu a jejich střechami. Z vnitřního hradu vstoupíme po můstku krytém do strážní věže. V prvním patře je pracovna majitele hradu a z ní po točitých schodech vyjdeme na terasu. Z ní je krásný pohled na okolí. Různě zbarvenými skly jeví se nám kraj v jarním, letním, podzimním nebo zimním hávu. V nej-  
spodnější části je hladomorna, do které je přístup z vnitřního nádvoří. Prohlídka hradu zanechá v nás hluboký dojem.

O založení Pernštejna a o praotci rodu Pernštejnského, uhlíři Věnavovi, zachovaly se zajímavé lidové pověsti. O prvních držitelích hradu není spolehlivých zpráv. Rod Štěpána z Medlova položil základ moci pernštejnské na Svratce. Štěpán založil též klášter v blízkém Doubravníku. Syn jeho od r. 1285 užívá rodového jména pernštejnského. Podle těchto dat vznikl hrad před r. 1285. Rodu Pernštejnskému patřilo

mnoho statků. Pernštejn byl oblíbeným sídlem rodovým, o čemž svědčí stavby na hradě ze 14. století. Vlastním zakladatelem moci rodu je Vilém z Pernštejna. Byl přívržencem Husovým, ale r. 1421 se husitství zřekl a stal se zemským hejtmanem moravským. Synové Bavor a Jan byli horlivými husity. Za Jana, přívržence Jiřího z Poděbrad, r. 1457 hrad vyhořel a počata nová stavba, již dokončil Vilém. Vilémem dospěl rod své největší moci politické jednak velkým bohatstvím, jednak státnickým důmyslem Vilémovým. Vzorným hospodářstvím, rybníkářstvím, hornictvím i obchodem povznesl své statky tak, že byl nejbohatším pánem v národě. Byl nejvyšším hofmistrem a jak praví Palacký, že vždy, kam se stavil Vilém z Pernštejna, na té straně stála pravda, právo i láska k vlasti. Je pochován v Doubravníku. Za nástupců jeho náhle pozbývá rod Pernštejnský svého významu, až Vratislavem roku 1631 na bojišti (u Tangermünde) vymírá po meči a Frebonii Eusebií r. 1646 po přeslici. — Na panství pernštejnském vystřídalo se několik šlechtických maji-



Pověstný obraz z Pernštejna. Pyšná služka prokleta hradním knězem.



telů. Roku 1645 marně hrad 3 týdny obléhán od Švédů. Proto byl r. 1655 prohlášen za státní pevnost moravskou a udržován v dobrém stavu. Od r. 1828 hrad Pernštejn náleží rodině Mitrovských. Vladimír hr. Mitrovský z Mitrovic a Nemyšle r. 1862 obětavě hrad opravil. I nynější majitel Vladimír Mitrovský po příkladě otcově věnuje mu velmi starostlivou péči.

## VÝTAH Z „ŘÁDU PRO NÁVŠTĚVNÍKY HRADU PERNŠTEJNA“

schváleného ministerstvem školství a národní  
osvěty ze dne 22. února 1929, číslo 30.659-28

**P**rohlídky hradu dovoleny jsou každodenně po celý rok i v době, kdy hrad je obýván panem majitelem neb jeho hosty.

Mládež do 14 let má přístup jen v průvodu dospělých průvodců; správa hradu může odepřítí prohlídku osobám, jež nemohou se dostatečně legitimovati.

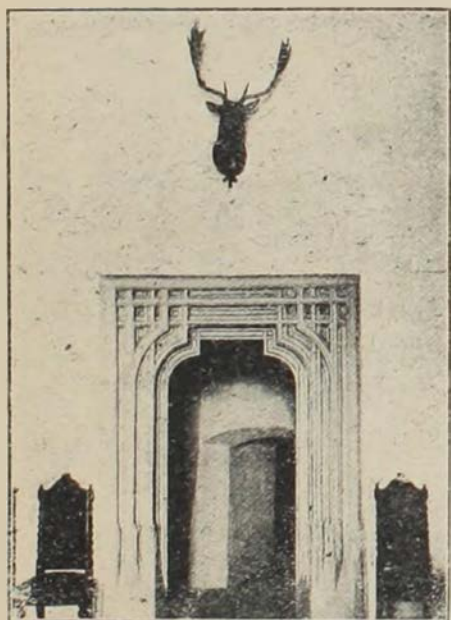
K účelům studijním povoluje se vážným pracovníkům vědeckým přístup do všech místností hradu a do knihovny podle možnosti kdykoliv, ohlásí-li se písemně 14 dní napřed u pana majitele.

Ohláška taková nechť obsahuje přesné udání o podmětu, účelu a rozsahu zamýšleného studia, jakož i o době, jež by byla badateli nejvíta-

nější. Badatelé se zavazují věnovati podle možnosti hradní knihovně 1 exemplář svých publikací, v nichž uloží poznatky tímto studiem nabyté, neb otisknou reprodukce studovaných předmětů.

*Širší obecnostvo a hromadné návštěvy spolkové jsou povinny za prohlídku zapraviti vstupné 5 Kč za osobu a obdrží u vrátného vstupenky.*

*Školní děti platí Kč 1— za osobu, studující středních škol Kč 2— za osobu. Hradní zaměstnanci jsou za provádění návštěv panem majitelem samým odměňováni a nesmějí od návštěvníků přijímati žádných dalších odměn zvláštních. — Jakékoliv slevy na vstupném se nepovolují.*



Vladislavský portál v I. patře.

# NEDVĚDICE POD PERNŠTEJNEM

**P**od hradem Pernštejnem, v krásné lesnaté krajině, leží městečko Nedvědice. Je střediskem turistického ruchu a východiskem výletů do romantického okolí. — V místě je železniční stanice, pošta, telegraf, telefon, stát. obv. lékař, 2 peněžní ústavy, noclehárna pro mládež, zřízená odborem Klubu čsl. turistů v Nedvědici, 2 hotely, 3 hostince s 3 turist. noclehárnami, kde i velké výpravy mohou přenocovati, říční plovárna na Svratce, ložky, rybolov, tenisové hřiště, mnoho letních bytů (letní byty zprostředkuje odbor KČT. v Nedvědici).

V Nedvědici jsou lomy na mramor a moderní dílny na jeho zpracování.

## VÝLETY DO OKOLÍ NEDVĚDICE

- D**o *Doubravníka* (červ.-bílá značka, 4 1/2 km). Pozoruhodným je krásný gotický kostel, vystavěný z pernštejnského mramoru v letech 1537 – 57. Pod kostelem jest hrobka pernštejnských rodů, po levé straně hrobka Mitrovských.
- Rozkošným údolím Nedvědičky pod Pernštejnem (značka červ.-bílá) podle Jablonova až do *Rožné* 9 km (naleziště lepidolithu, rubellitu, indigolithu, zelených turmalínů), odtud odbočkou (vyznačkovanou) do zámku *Rožinky* 5 km (zámek a park).
- Z Nedvědice po mostě přes Svratku (značka červ.-bílá), silnicí na sever přes *Ujčov* (lomy na mramor), *Olešničku* do *Štěpánova* (železářny). Ze Štěpánova sev. záp. na *Zubštejn* (682 m n. m.), zříceniny hradu, nádherný rozhled, odtud ke zříceninám hradu *Pyšolce*, do *Víru* (restaurace Šťastný).
- Do *Smrčku* (značka žluto-bílá), naleziště různých opálů, chalcedonu, magnetitu a j. (2 1/4 km).

Ostatní výlety v seznamu značkových cest.



# ŽELEZNIČNÍ SPOJENÍ DO NEDVĚDICE POD PERNŠTEJNEM

**S***měřem z Brna přes Nedvědici do Nēm. Brodu :*

denně 3 osobní vlaky, 1 motor. vlak (z Tišnova do Žďáru), v neděli ráno zábavní vlak z Brna do Nedvědice, v sobotu odpoledne dělnický vlak z Brna do Nedvědice.

*Směřem z Nēm. Brodu přes Nedvědici do Brna :*

denně 3 osobní vlaky, 1 motor. vlak (z Nēm. Brodu do Brna), v neděli zábavní vlak z Nedvědice do Brna, v pondělí dělnický vlak z Nedvědice do Brna (odjezd 4<sup>45</sup> ráno).

Bližší v jízdním řádě čsl. státních drah.

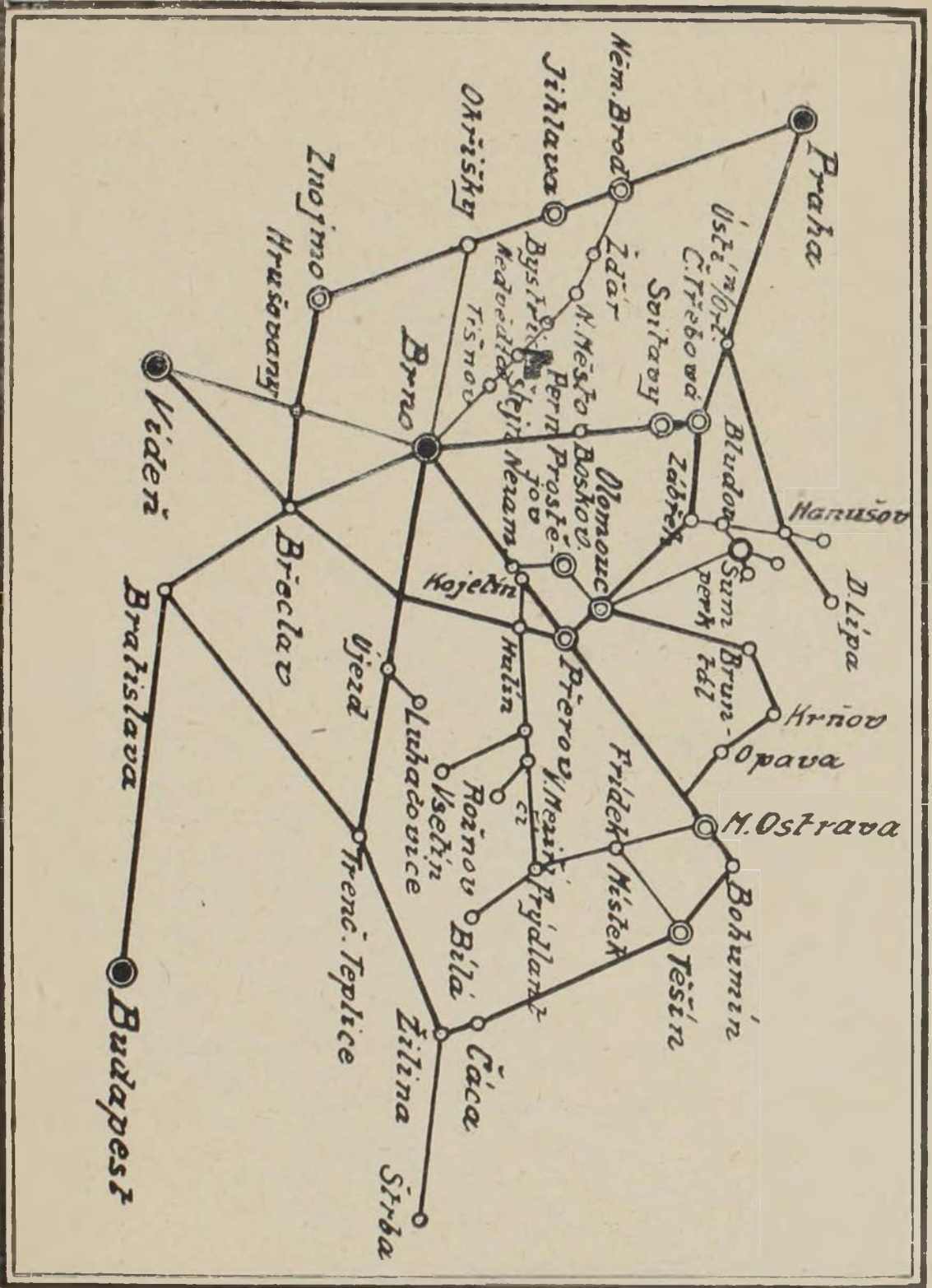
## AUTOBUSOVÉ SPOJENÍ

- N**edvědice – Štěpánov – Vír (3 krát denně k vlakům). Stanoviště u nádraží v Nedvědici.
- Osobní a nákladní automobilová doprava fy : J. Šejnoha a spol. v Nedvědici, k dispozici.



# SEZNAM CEST V OKOLÍ NEDVĚDICE, označených odborem KČT. v Nedvědicí pod Pernštejnem.

Čís.	Barva	S m ě r c e s t y	km
1.	žlutá bílá	Nedvědice – Hrad Pernštejn . . . . .	2
2.	červená bílá	Nedvědice, Věžná, Rožná, Bystřice n. Pernšt. . .	18
3.	žlutá bílá	Nedvědice, Byšovec, Věchnov . . . . .	8
4.	žlutá bílá	Nedvědice, Skorotice, Sekoř-myslivna . . . . .	9
5.	modrá bílá	Nedvědice, Skorotice, Bělč, Lomnice . . . . .	12
6.	modrá bílá	Nedvědice, Kovářová, Babylon, Věchnov, Bystřice nad Pernštejnem . . . . .	7
7.	zelená bílá	Nedvědice, Chlébské, Starý kvartýr, Hodonín, Ště- pánov . . . . .	16
8.	zelená bílá	Nedvědice, Chlébské, Starý kvartýr, Černovice, Lomnice . . . . .	23
9.	zelená bílá	Nedvědice, Sejřek, Doubravník . . . . .	6 <sup>1</sup> / <sub>2</sub>
10.	červená bílá	Nedvědice, Štěpánov, Zubštejn, Pišolec, Vír . . .	16
11.	červená bílá	Nedvědice, Černvír, Doubravník . . . . .	4 <sup>1</sup> / <sub>3</sub>

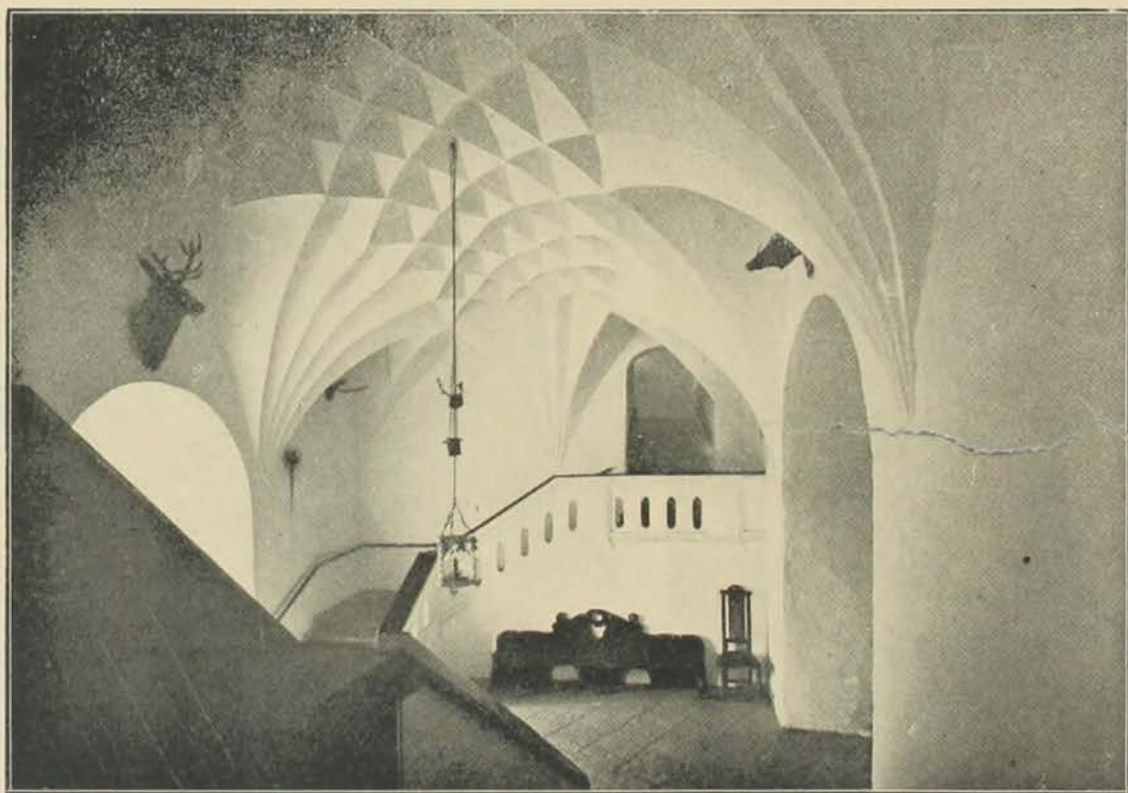






Hrad Pernštejn z nádvoří.

Foto H. Jeřábek.

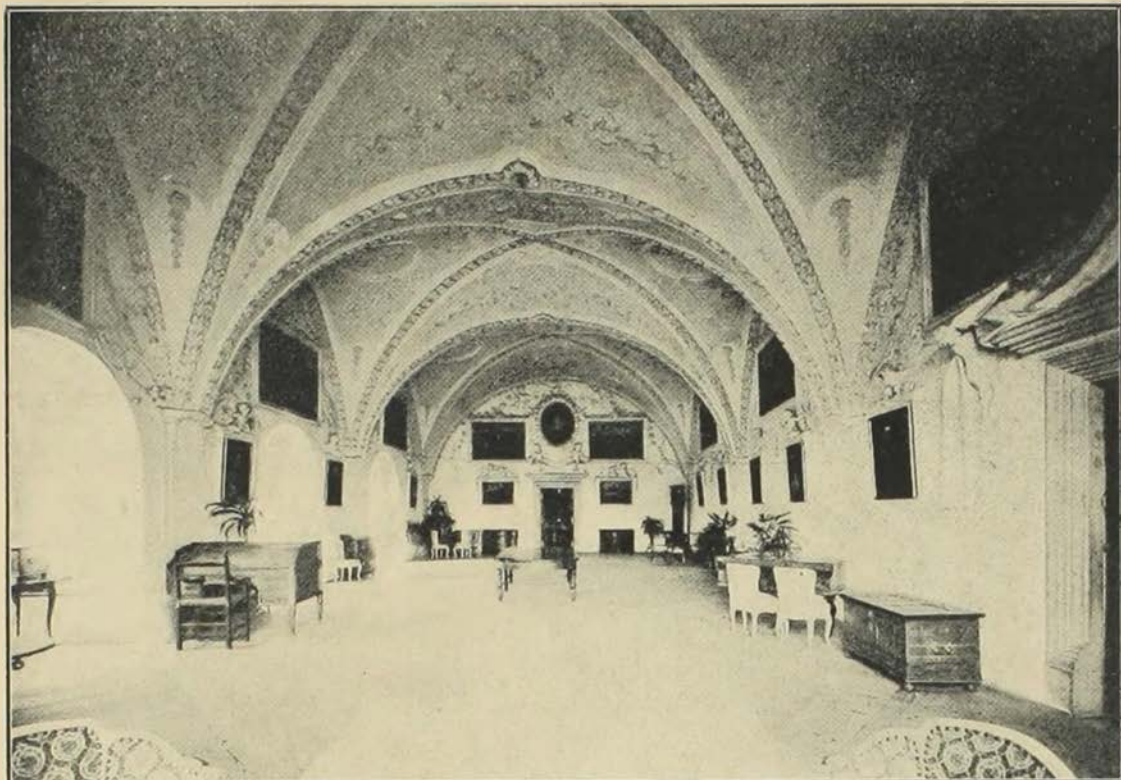


Starožitná klenba stropu na schodišti.

Foto H. Jeřábek.

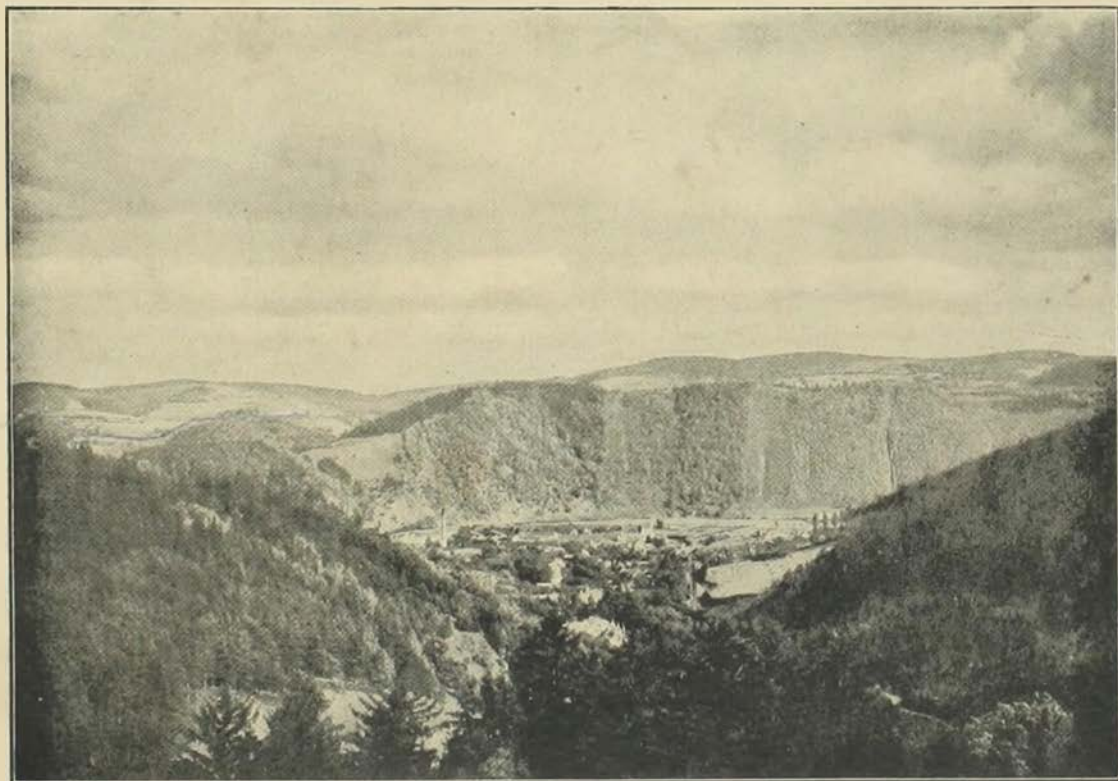


R-179



Rytířský sál.

Foto H. Jeřábek.



Nedvědice pod Pernštejnem.

Foto H. Jeřábek

950/a