

PAMĚTNÍ SPIS

O

hradě Svojanově

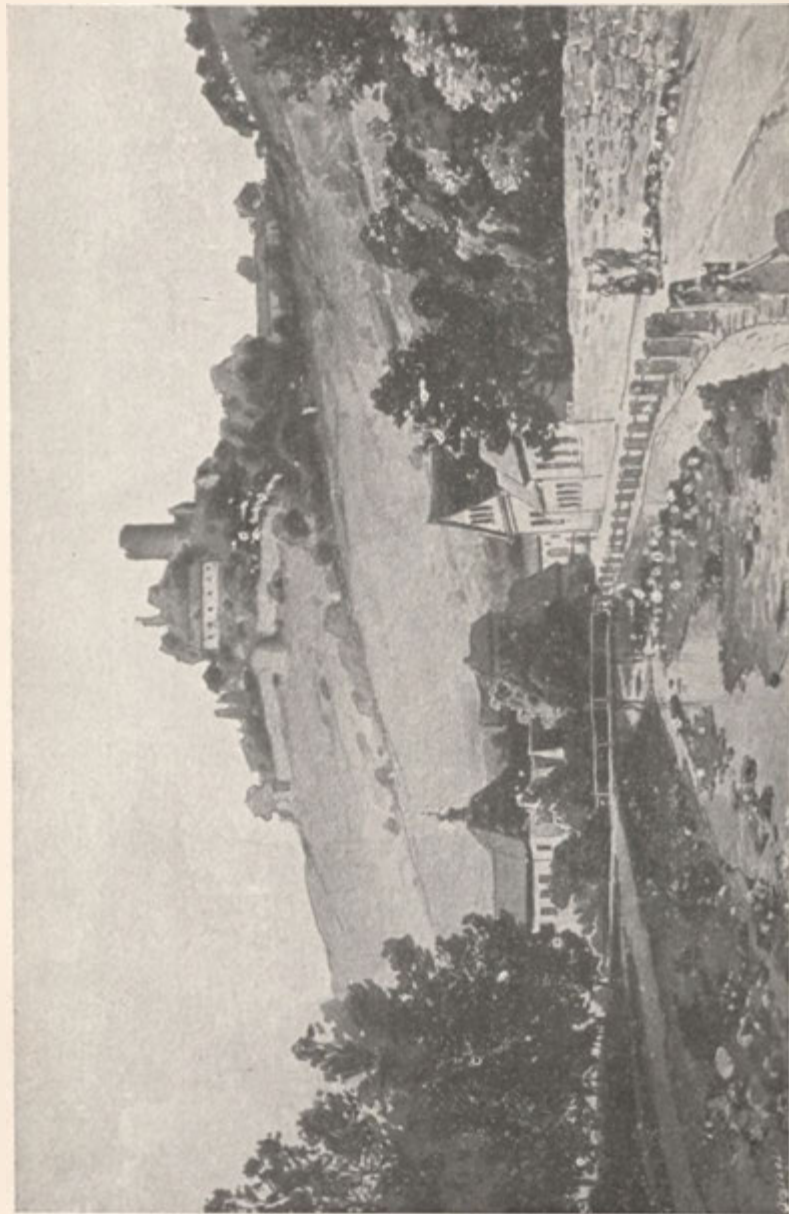
u příležitosti

převzetí jeho do rukou českých
městem Poličkou.

Sepsal

JAN AL. CUPAL.





HRAD SVOTRANOV.

Dle obrazu českého malíře K. Liebschera.

Hrad Svojanov.

Napsal

Jan Al. Čupal.

2



Vlastencům

král. věn. města Poličky

připisuje

spisovatel.

Úvod.

Král. věn. město Polička uvnitř hradeb koupilo dne 7. června 1910 velkostatek Svojanov. Radostná zvěst tato bleskem letěla od města k městu, od vesnice k vesnici, od paláce k chatě, zaťukala všude, kde věrné české srdce bije, a po celém milém království Českém rozlehl se radostný jásot: »Starobylý hrad Závišův po dlouhých letech octl se zase v českých rukou.«

Se všech stran zasilány městské radě souhlasné projevy ke koupi panství a hradu Svojanova, z nichž aspoň některé uvádíme:

Neličenou radostí naplnila nás zpráva o koupi velkostatku Svojanova obcí poličskou. Jest to událost tak velikého národního dosahu, že již po léta žádná takového významu se neudála. Slavné městské radě poličské náleží největší dík české veřejnosti, ježto musí býti uznáno, že čin ten má ráz ryze národní.

(Národní Jednota Severočeská.)

Člen Ústředního výboru Národní rady české, přisedící zem. výboru Dr. Václav Škarda, sděluje s Národní radou českou, že usnesením slavného zastupitelstva král. věn. města Poličky uvnitř hradeb zakoupen byl velkostatek Svojanov. Vzhledem k veliké důležitosti věci této v ohledu národnostním i sociálním vzala Národní rada česká příkladný čin slavné reprezentace Vaší na vědomí s upřímným povděkem, o čemž dovoluji si podati slavné místní radě upřímnou zprávu.

(Dr. Pořílíný, předseda N. r. č.)

S radostí přijal jsem zprávu, že kr. věn. město Polička uvnitř hradeb zakoupilo hrad Svojanov s panstvím a tím tuto zajímavou a národnostně důležitou krajinu

na hranicích německého ostrova moravsko-třebovského českému národu zachránila. Tím se vzácným porozuměním vykonalo zastupitelstvo kr. věn. města Poličky uvn. hr. významný a obětavý čin národní, jenž všude a zejména u nás (v Litomyšli) vyvolal upřímný ohlas radostného souhlasu.

(Zemský poslanec Laub.)

Místní obci poličské a jejím representantům, panu starostovi Janu Filipimu i panu velkoobchodníku K. Tillovi — horlivému funkcionáři N. J. S. — náleží nejvřelejší díky Nar. Jednoty Severočeské a všeho národa za tento čin, který nám zachránil značný díl krásné země. Na valné hromadě Jednoty dne 12. června vyvolala zpráva o této koupi radostné vzrušení.

(„Stráž Severu.“)

Výbor »Tělocvičné jednoty Sokol« ve Svojanově usnesl se ve schůzi své, dne 15. června 1910 konané, projevit slavnému zastupitelství m. Poličky uvnitř hradeb srdečné díky za to, že koupí panství a hradu Svojanova získalo národu českému kus české, kdysi odcizené půdy a zachránila Svojanov a okolí jeho před pouštěčnými pokusy. Tento národní prospěch a pak oprávněná naděje, že novými majiteli panství svojanovského platně podporovány budou nezištně snahy naše za kulturním povznesením českého lidu na Svojanovsku, naplňuje nás nelíčenou, opravdovou radostí.

Vzácně vlastenecký čin, jež král. věn. město Polička vykonalo zakoupením panství svojanovského, zlatým písmem bude zapsán v dějinách poličského okresu.

»Jen krokem zmužilým dál k velké jasné metě, ven z šiku našeho, kdo skuhrá zbaběle, nechť v bouři nepřátel jsme sami v širém světě: výš čela bez bázně a k předu vesele!« (Sv. Čech.)

Polozbořený, zádumčivý hrad Svojanov trůní v závratné výši severně od m. Svojanova na srázném vrchu,*) který jen s jedné strany (blíže bývalého manského sídla Hradčan) souvisí šijí zcela úzkou s ostatními hřbety horskými. Černé jeho zdi, vysoká věž, na níž místo krovu bujná spoušť plazivých rostlin se třepotá, nové stavby tmavožlutou omítkou vysoko nad námi se vypínající a zelené stráně v barvách svých se měnící tvoří obraz překrásný — pohled, kterýž v pravém slova smyslu vysoce romantickým nazvati lze. Málo kde se tak ukazuje názor středověkého feudalismu, jako na tomto hrdém, nesnadno přístupném a posud nezrušeném hradě s jeho divokým okolím.

Do hradu se chodívalo po několika cestách většinou nepohodlných a málo schůdných.

Vstupme dovnitř!

Branou vejdemo do velkého dvora obklíčeného se všech stran hospodářskými staveními a byty pro služebnictvo. Odtud rovnou cestou přijdeme ke hradu. V minulých dobách byl mezi hradem a dvorem hluboký a široký příkop, který ku konci 18. stol. zasypali a v kuchyňskou zahradu proměnili**). Nyní se chodí do hradu po mostě, na jehož místě býval kdysi zdvihací most s mřížovím. Stavení, ve kterém se nachází první brána hradní, jest z dob pozdějších, avšak staré jsou jeho přední zdi, k nimž jsou přistavěny byty a kanceláře.

Touto branou, jež má úpravu 18. stol., vchází se na mezivalí nebo příhrádek dolní ohrady. Tu spatřujeme

*) Tento vrch skládá se z ruly a svorn; v prahorniny tyto vrostly jsou kromě šestibokých turmalinů pěkné hnědé granáty neprůhledné, ale velmi dokonalých, dvanáctistěnných krystalů.

**) Na sloupech plotu jsou pískovcové urny s tuhou, z nichž plameny šlehají.

před sebou vlastní hrad s jeho kulatou věží a mohutnými kulatými zděmi, jež nesou na sobě zbytky pěkné rustiky ze 16. stol., na př. podoby ryb, palem, tváří, křížů, listův, umrlcích hlav a j. Kromě těchto spatřují se také nesčíslné díry od nepřátelských kulek. V levo v pravo od těchto zdí vine se cesta kolem celého hradu; nebo Svojanov měl kromě dolní ohrady na východ položené přihrádek, který vnitřní hrad zavíral na všech stranách. A poněvadž má hrad půdorys podoby kruhové, může se říci, že byly na něm dvoje okrouhlé hradby, k nimž na východ přistavěn byl ještě trojhran. A tak byly na této poslední straně troje hradby za sebou.

Parkán, příkop a násep mezi vnějšími a vnitřními hradbami byly rozvezeny a v zahradu terasovitou proměněny. Vnitřní hradby jsou ztuženy šesti polokruhovými, střílnami opatřenými baštami, z nichž většina snesena byla ve zdivu, hlínou vysypána a na besídky upravena. S těchto bašt jest velkolepý pohled na krásnou scenerii vrchů a lesů kolem hradu ladně seskupených

Od brány v levo, když se vejde do hradu, byla vrátnice, jejíž spodní místnosti zachovaly původní podobu. Odtud vrátný, sřeže vchod, pozoroval příchozí. Při tomto stavení objevili po posledním ohni ve zdi výklenek, ve kterém se našlo mnoho dětských koster. Na konci tohoto stavení jest šestá bašta s gotickým sklepením a silnými železnými dveřmi; vedle něho jest tmavý, vlhký a do trojhranu stavěný sklípek, jakých se mnoho nacházelo ve starých hradech, aby se tu mohly ukrývati potřeby pro zimu a j. v.

S prvního patra šesté bašty jest nejvelkolepější vyhlídka do romantického údolí svojanovského a daleko na půvabné krajiny moravské.

Za touto baštou v pravo spatřují se zříceniny starodávné »holomčí světnice«, v nichž se nacházejí ještě krby ve skále vytesané. Naproti ní táhla se při hradbě krytá pavlač dřevěná a sice od šesté bašty až ke stavení zv. »dům střelců«, které stojí nad čtvrtou a pátou baštou. Stavení to má uvnitř sice ráz starožitný, ale zvenčí moderní nátěr ze XVI. století. V dolních místnostech tohoto podlouhlého stavení byly konírny, po nichž zbyly kusy jeslí ve výklencích na polo již zasypaných,

v horních světnice zbrojnošův o čtyřech gotických oknech. K této místnosti měl pán z vnitřního hradu snadný přístup. Na severu z toho stavení šlo se z malého arkýře, z něhož ještě zbyly krákorce ve zdech, dřevěným a potom zdvihacím můstkem do hradu, a tu viděti ještě ve hradě posud okrouhlou, goticky sklenutou předsíňku a dobře pozorovati zbytky potřeb ku zdvihání můstku. Druhý východ byl na protější straně a vedl jižně k baště, ve které byla malá branka, takže se tudy nejkratší cestou mohlo choditi do městečka. Stavení toto slouží nyní za sýpku.

Do vnitřního hradu chodí se od první brány mezi valím podle starého a nového paláce, potom do kopce pod bývalými hradbami, jež jsou podepřeny silnými pilíři, a dále ke druhé bráně, vedle níž zachovala se původní branka s úpravou XVI. stol., polokruhová, se skosenou hranou. Druhou branou, lomeným obloukem sklenutou, vchází se na nádvoří, které ovšem za středověku zcela jiný obraz poskytovalo, ale nyní v příjemnou zahradu jest přetvořeno. Bývalá studně, 50 m hluboko do skály vytesaná, byla p. Havlíkem r. 1830 za tou jediné příčinou zasypána, že se bál, aby jeho synáček do ní nespádl. Na s. straně spatřujeme nový dům a černou věž se zbytky starého domu; před námi k východu je zeď přes 3–5 m hrubá a 11 m vysoká. Po schodech lze na ni vystoupiti a po ní nahore se procházeti, nebo jest všude rovná a suchou trávou porostlá. Za středověku nacházela se na ní dřevěná chodba, která vydatně bránila tuto stranu. Ale jednou prý se strhla veliká vichřice a odnesla všechno břevnoví na protější dosti daleký vrch u Hlásnice.

Nejpamátnější stavbou starého hradu jest veliká věž čili hláska na nejvyšším skalnatém místě hradu stojící, jejíž hmotné tělo k ostatním zdem pevně přiléhá a je velebně převyšujíc hrdě pohlíží do okolních údolí. Jest do okrouhla stavěna, jenom k východu vybíhají její zdi do ostrého úhlu, aby lépe mohla vzdorovati s té strany dorážejícím útočníkům, kteří zde zejména s vrchu Pupku měli nejpríhodnější místo ke střelení na hrad.*)

*) Věž tato byla poslední záštitou pánovou, když nepřítel již všechno ztekl, a proto nebývalo do ní nikdy v přízemí vchodu; obyčejně měla vchod v prvním nebo druhém poschodí.

Zdi její jako vůbec zdi celého hradu skládají se z ruly, svoru a vápence, jež spojuje malta tak tvrdá a speklá, že se spíše kámen vydrolí, nežli kus malty odloupne. V celé věži, která pochází z XV. stol., není ani jediné cihly a jest celá jako ulita a jako železo tvrda. Výška její jest asi 26 m. V kulatém vnitřku pozorují se čtyři patra. Průměr nejspodnější části věže, která byla vydlážděna zvláštním způsobem do podoby kříže, má asi 3 m. Druhé patro věže bylo klenuté a již poněkud prostrannější, poněvadž hrubosti zdi čím výše tím více ubývá; v gotickém okně má zeď 2½ m tloušťky. Okno též gotické ve třetím patře ukazuje hrubost o něco menší, ve čtvrtém patře jest jen úzké, ve zdi prolomené okénko, jež jen skoupě světlo propouští. Nad ním jest ve zdi kolem obvodu ochoz skoro 2 m široká. Zdi nejvyšší jsou úplně holé a ukazují otvory bývalých oken od bývalého bytu hlásného.*) Na východní a západní straně jsou střílny, k východní a severní straně lze viděti známky bývalých kamenných výstupků.

Při věži spatřují se zbytky bývalého paláce. Při samé věži dole nalézá se vězení, místnost malá a nepohodlná, ale za to velmi pevná. V levo ukazuje se úzký otvor ve zdi, jimž sotva lze se provléci do »lidomorny«, kde se spatřují na druhé straně ve zdi dvoje schůdky a na druhé straně jako smutné svědky bývalé hrůzy toho místa — lidské kosti. Vypravovalo se, že jest zde zahrabán poklad, a baron Štillfried, bývalý pán na Svojanově a milovník starožitností, který důkladně propátral celý hrad, dal v jednom rohu zeď vybourati, ale ničehož nenalezl.

Při dotčené hrubé zdi nahoře bývala kaple, jejíž zadní stěna posud se ukazuje. Klenutí se zbořilo a jen kousky z něho drží se stěny. Bylo gotické křížové; v rumu pod stěnou nalezly se kusy gotických žeber z tvrdého žlutého pískovce velmi ozdobně a uměle vytesané, jež poukazují na 14. stol. Z oltářního kamene, který se okolo r. 1760 z kaple té dostal do kostela sv. Petra a Pavla v městečku, lze souditi, že byla zasvěcena sv. Kateřině.

*) Odtud měl hlásný rozkošný rozhled po okolí, ale povinen byl svědomitě pozorovati, co se dalo v okolí hradu, aby hned o tom zpravil úředníka.

Vedle kaple nad lidomornou a vězením jest rozsáhlá místnost, objímající velikou věž na třech stranách. Jest založena skoro do půlkruhu, ale má zvenčí čtyři rohy a jest rozdělena příčkou ve dva díly. Část tato byla příbytkem pánovým a měla dvoje patra*), z nichž dolejší bylo klenuté; avšak klenby již dávno vzaly za své. První místnost jmenuje lid »rytířským sálem«. Vedlejší síň, jež s novým domem sousedí, baron Štillfried obnovil a střechou přikryl; ale od posledního ohně jest zase pusta.

V koutě vedle zazděných dveří, jež byly v 19. stol. prolámaný z vedlejšího nového domu, jest devět stupňů, vedoucích ku hrobovému výklenku, jež vypátral baron Štillfried. Tam našel kostru neobyčejně velikého muže, již zase na dřívější místo uložil a rumem i zemí zasypal. Lid si vypravuje, že zde odpočívá obr, jehož duch straší v noci po hradě. Skutečně to byl vybraný člověk velké postavy, který dobrovolně se obětoval, aby palác nikdy nepozbyl své pevnosti.

Nový dům či nynější obydlí panské stojí na starých, přepevných zdech hradních, má se strany dvora jedno, se strany hradeb však troje poschodí. Jeho podkladem jsou ohromné, dvojnásobné, nad sebou postavené sklepy, dílem gotickým slohem z kamene stavěné, dílem do tvrdé skály tesané. Stavení nemá ozdob architektonických, nýbrž jest slohu jednoduchého. Venkovská zeď jeho bývala za starých dob hrubou hradbou, jaká se táhla kolem celého hradu, a vnitřní strana byla taktéž zdi, takže mezi oběma zůstávala prázdná prostora. V 18. stol. spojili prý obě zdi krovem a zřídili uvnitř světnice k obývání, při čemž se zabrala také část paláce; neboť na celém hradě nebylo nikde místností, kde by se bezpečně mohlo přebývat.

Po posledním ohni (1842) dána domu tomuto nynější jeho podoba. V prvním poschodí jest maličký klenutý kumbálek s úzkým okénkem, jenž obnoven byl teprve r. 1848. Kuchyně má křížovou klenbu, která spočívá na čtyřbokém pilíři. Po širokých schodech vystoupíme do

*) V přízemí byly konírna pro pána, panská kuchyně, byty pro pacholata, panny a ostatní služebnictvo. V horejším patře byl příbytek pánův.

druhého poschodí, kde zdi mají ještě přes metr hrubosti. Západní štít vysoko strmící má dvě okna. Když r. 1842 stavěli nynější střechu, našli pod těmi okny dutinu s lidskou kostrou. Tehdejší majitel statku dal výklenek opět zazditi, a tak spočívají kosti onoho nešťastníka posud nahoře ve svém povětrném hrobě. Domníváme se, že tu stála čtverhranná zeď, hájící přístup ke druhé bráně a že pevnost její vyžadovala takové oběti, jaké dostaly palác a brána.*)

Nad severním vchodem do paláce byl r. 1853 zazděn pískovcový erb Salmů a Zárubů z r. 1748, alianční, korunovaný, s podpisem:

EWG:

ZSG: V: Z: F: V: H.

Zajímava a pravdě podobna jest pověst o podzemní chodbě, kterou vycházely dívky k potoku tekoucímu pod hradem, aby vypraly prádlo: Blízko věže byla chodba do země vedoucí, kteráž neměla konce. Místo, kde byla, nebylo lze najíti již před 50 lety, poněvadž místnosti ty byly přestavěny. Snad čas a náhoda rozluští někdy tuto pověst.

Při první baště (hned za kanceláři) byla tělocvična, která dávno zrušena a v zahradu proměněna. Naproti druhé baště byl prý hrad někdy dlouho a urputně obléhán. Nepřátelé stáli prý na straně jihozápadní, kde cesta zahýbá k Hartmanicům, a stříleli tak prudce do hradu, že všechna okna rozbili. Druhého dne spatřili ku svému úžasu všude do oken nově zasazené tabule, což se opakovalo po tři dny vždy po jejich rozbití, takže nepřátelé říkali: »Těm zajisté čert dělá skleněné tabule.« Ale byla to pouhá lest obležených, kteří prý každé roztloučené okno potáhli »blankytným plátnem«, jež z daleka lesklo se jako

*) Při zakládání kamenných staveb, věží, hradeb atd. zazdívání byli lidé do gruntu, aby stavba se nerozbořila, ale byla pevnější. Příčina toho vysvětluje se tím, že takovými stavbami nabývají lidé bezpečnosti před vodou nebo před nepřítelem, a že tudíž odnímá se zemi jistý počet obětí, které by jí jinak připadly. Aby tedy země proto se takotka nemstila, nýbrž připravena jsouc k obraně lidského života v tom se spokojila a stála bez pohnutí, přinášel se jí napřed život lidský dotčeným způsobem v obět. Strašlivý tento zvyk pohanský udržel se u nás až do počátku 15. stol.

sklo, a to po každém opětém zničení vždy obnovili. Také se na této straně hradu našlo mnoho hrotův od šípů. Třetí bašta či roh dolní ohrady měla ve své zdi tak zvanou vypadní branku. Před více než 50 lety ji odkryli, při čemž našli v ní množství lidských a koňských kostí a potrhanych koňských pochev. Také se ukázala klenutá chodba vedoucí ke druhé prostřední ohradě, asi k nynějšímu příbytku zahradníkovu. Těch a takových podzemních chodeb bylo na hradě více a spojovaly odlehlé části venkovské s vnitřními, aby se na všechny strany a spěšně poslati mohla vydatná pomoc. Mezi čtvrtou a pátou baštou byla v hradbách veliká zazděná okna, ale ta vylomena teprve v 16. stol. Za pátou baštou jde stará hradba ještě kus dále a připojovala se pak ke druhé ohradě. Příční zeď dělí zde zahradu od příkopu. Dle podání bylo zde místo, kde prý jednou padl pán hradu v obraně jeho proti nepříteli. Na památku zasadili zde klokočinu, která časem vzrostla ve strom a tu vlastnost měla, že když hradu nebo pánům hrozilo neštěstí, padala s listův teplá, potu podobná rosa.

Kaple sv. Jana Nepomuckého pochází z 18. stol. Pískovcová socha má na hraně nápis: »Leta Panie 1710 dne 10 mai.« Na oltáříku jsou dva barokní svícny z r. 1664.

Na dvoře před hradem stojí pískovcová socha sv. Jana Nepomuckého z r. 1718.

Milá jest procházka kolem zevnitřní, nejnižší hradby. Podle ní přijdeme na severozápadní straně hradiště na trávník několik metrů široký, při kterém ční porfyrová pruhovaná skála zvláštního tvaru, takže se z daleka podobá ohromnému pařezu. Lid ji jmenuje »panenským skokem«, což upomíná na nějaký smutný příběh; ale i v minulém století spadla s ní mladá pasačka, která tu pásala kozy, a sřítla se celá roztlučena do říčky Svojanovky. Na tomto trávníku stávala stará hruška, v jejímž stínu sedávala prý krásná prostovlasá panna, v klíně hrnec se zlatem držíc, nočním kvílením lákala k sobě poutníky a pak vždy zmizela. V tomto místě jest prý zakopán zlatý šišák a ještě r. 1833 při prodeji panství svojanovského vymínil si prodávající polovici ceny, kdyby se tato přilbice našla. Toto místočko jest pozoruhodno

každým způsobem, neboť jest pěkně rovné, ale přece není pojato do hradby. Rozumíme tomu tak, že bylo sruby přihrazeno ke hradu, aby se tu mohly postaviti totachy a praky.

O původě hradu Svojanova vypravuje lid takto: Jednoho času jakýsi kníže honil v okolních lesích a zbloudil. Dlouho chodě po lese, spatřil konečně všechen utrmácen na blízkém návrší čihadlo a nedaleko něho v úvale chaloupku, ku které dychtivě zaměřil. Majitel její, chudý ptáčník Jan, vlídně pobloudilého hosta přivítal, pokrmu a nápoje mu poskytnul a všechno pohodlí mu opatřiv, nazejtří, stezek jsa povědom, šťastně z lesa ho vyvedl. Kníže, poděkovav Janovi za pohostěnou, na rytíře jej pasoval a daroval mu veškery končiny lesnaté, rozprostírající se kolem návrší, na němž měl své čihadlo. Jan vystavěl v krajině mu darované hrad a vesnici, kterou dle jména svého nazval »Svojanov.«



II.

Krajina okolo nynějšího Svojanova a Poličky byla před XIII. stol. neobydlena a hustými lesy pokryta. Z nejstarší doby známy jsou nám zde jen louky, jimž se říkalo »Na poličkách.« Celé okolí bylo jménem královským.

Za Přemysla Otakara II. (1253—1278) počala se zdejší krajina vzdělávati; na poličkách vzniklo královské město Polička*) a okolí se zalidňovalo českými i německými osadami, z nichž pro nás nejpamátnější jest víska Svojanov**) Přemysl Otakar II. (ne-li již jeho otec Václav I.) založil při této vísce hrad po způsobu vlašském, jež dle tehdejšího zvyku pojmenoval německým jménem Fürstenberk (Kněží hora). Německé jméno hradu po dvou stoletích úplně zaniklo, neboť lid zvykl si hrad jmenovati dle visky pod ním se rozkládající a snad od Svojana založené.

Král Přemysl Otakar II. zapsal hrad Svojanov s okolím jako věno své choti králové Kunhutě. Tato po nešťastné smrti králově na Moravském poli (dne 26. srpna 1278) podala své ruky českému pánu Záviši z Falken-

*) Listinou ze dne 27. září 1265 král Přemysl Otakar II. dává moc Kunrátu z Limberka, aby město Poličku založil a pozemky kolem nového města osadníkům rozprodal.

**) Důležitou obchodní cestou v dávných dobách byla zemská stezka trstenická, která vedla z Brna přes Letovice do Svitav, pak k osadě Trstenici a přes Litomyšl ku Praze. Z Letovic odbočovala jedna část této stezky přes Bohuňov „Čertovou branou“ ke Svojanovu, Bystrému, Poličce a přes Stráž do Trstenice, kde se s hlavním směrem zase spojovala. Při stezkách bývala tržiska, kam cizí kupci zboží ku prodeji dováželi. Při této stezce vznikla někdy na počátku XIII. stol. v místech, kde se nyní Polička rozkládá, malá osada, v níž se cestující zastavovali, dále trhová ves Bystré, o níž první zmínka se činí již r. 1012, a víska Svojanov. K ochraně této stezky vystavěna byla v Kavinách u Dol. Lhoty pod Trpínem kamenná tvrz Hradisko řečená.

šteina, jemuž také královské věno své, totiž všecka města a hrady v 50 tisících hřivnách stříbra zastavila.

Záviš vynikal netoliko urozeností, jako starosta bohatého a mocného rodu Vítkovcův, ale i osobní povahou. Bylť on muž, praví Palacký, jak ušlechtilé postavy a jemných mravův, tak i neobyčejných pro svůj věk schopností a vědomostí, udatný rytíř a proslulý básník; ba považován byl namnoze i za nebezpečného kouzelníka a čarodějníka.

Sňatkem s Kunhutou stal se Záviš velkomocným a prvním pánem u dvora královského a měl veliký vliv při vykonávání vlády. Nicméně již r. 1285 zhasínala mu hvězda jeho štěstí, a k dovršení jeho nehod zemřela mu také choť Kunhuta t. r. dne 9 září. Král ještě 23. října t. r. daroval jemu a synu jeho Ješkovi na věčné časy Poličku a Lanškroun s hradem Lanšperkem, ale doba rozdvojení obou neodvratně se blížila. Král Rudolf prohlásil, že Jitky, dcery své, snoubenky českého krále Václava nevydá, pokud Záviš bude při dvoře královském. Skutečně pak, když královna Jitka r. 1287 byla přivezena do Prahy, byl Záviš nucen vzdáti se vysokého úřadu svého a uchýliti se do soukromí.

Téhož roku oženil se Záviš znova s Jitkou, sestrou uherského krále Ladislava. Vrátiv se se svou chotí do Čech, žil na hradě Svojanově sice tiše, ale s nádherou královskou. Zde bezpochyby jeho choť příštího roku povila syna. Mezitím na dvoře královském strojeny nové úklady proti Záviši, poněvadž se vzpouzel vydati ony královské statky, jež mu byla odevzdala první jeho manželka. Když totiž zval krále českého, krále uherského a knížete Jindřicha vratislavského, aby s ním okvasili křest novorozence, zajat jest na hradě pražském a do vězení uvržen. Žádáno na něm, aby vrátil koruně hrady a města, jež posavad držel po králově Kunhutě. Marně se hájil tím, že je zemřelá králová odkázala synu svému Ješkovi jako dědictví a že jich nevydá, až mu bude zástavní suma 50 tisíc hřiven stříbra vydána; nic mu tyto obrany nepomohly. Byl statkův odsouzen, jako zločinec do Bílé věže nade branou pražského hradu uvržen a zde držán. Vypravuje se, že si zde krátil dlouhé chvíle

skládáním hrdinských a milostných písní, kteréž i po jeho smrti dlouho se udržely v paměti lidské.

V té době utekla se choť Závíšova do kamenné tvrze Hradisko řečené, jež byla v Kavinách u Dol. Lhoty. Farář z Olešnice pokřtil synáčka a za to dostal ves Přední Lhotu, nyní Kněžoves a část lesa, nyní farní les. Skutečně jedna listina z r. 1659 dí, že ves ta byla »před třemi sty lety od jisté pobožné kněžny Kuny (Guty) pro spasení duše darována.« Co se potom stalo s Jitkou a její synáčkem, nedovedeme pověděti.

Král Václav již r. 1289 vešel v Praze ve smlouvu s Bedřichem markrabím míšenským o směnu statků Závíšových za jeho dědictví. Hrad Svojanov, Polička, Svitavy, Skuteč a j. povýšeny na zvláštní knížectví a odevdány Bedřichovi jako knížeti české říše v manství dědičné. Ale pamětihodná tato smlouva nedošla nikdy úplného uskutečnění svého. Zdá se, že hrady Svojanov, Lanškroun, Lanšperk a jiné dlouho odolaly násilí královskému, a není ani znaménka o tom, že by se byl kdy markrabě v ně uvázal.

R. 1290 sebral král vojsko i spoutaného Závíše, táhl s ním ode hradu ke hradu a vzkazoval, nepoddají-li se, že dá hned Závíši hlavu stíti. Tak se mu hrady vzdávaly jeden po druhém. Posléze přitáhli ke Hluboké u Budějovic, kteréhož hradu hájil Závíšův bratr Vítek. Ten nechtěl nijak uvěřiti, že by král vykonal, čím hrozil. Václav ještě jednou vyzval Vítku, aby se vzdal, ale darmo. Tu kázal král vykonati popravu. I sfali Závíše na louce pode hradem před očima jeho bratra, spustivše mu na krk ostré prkno.

Král Václav II. daroval r. 1293 vesnice Banín a Lavičné klášteru zbraslavskému, osvobodiv je ode všech platův. Svojanov s panstvím zůstal zbožím královským a dostával se později zápisem v zástavu rozličným mocným rodům. Pro korunu měl Svojanov nemalou důležitost a proto vřadil jej Karel IV. (1346—1378) mezi hrady, které nikdy neměly býti odlučovány od koruny. Pokud známo, řídil se Karel IV. tímto pravidlem a ve Svojanově vládl královský purkrabí Michálek z Vlašimě, který Svojanovským a Bysterským velice přál.

Na počátku husitských válek byl Svojanov dán v opatrování Oldřichu z Boskovic, synu Tasa Brandýského, jenž věrně byl oddán králi Sigmundovi. Týž seděl na hradě s posádkou královskou a hájil hradu proti jeho nepřátelům, kteří naň zle dotírali. Několikráte prosil krále o pomoc, ale marně. Voje husitské ukrutně hubily panství svojanovské a když i posádka pro nedostatky Oldřicha opustila, tu nucen byl krále se odřici a k Husitům se přidati, aby při panství byl zachován. Dne 11. února 1437 zapsal sice král Sigmund manželce své Barboře Celské při jejím korunování některá zboží královská věnem, mezi jinými též Svojanov, město Bystré a vesnice Dlouhou, Radiměř, Bělou, Trpín, Rohoznou, Hartmanice, Jedlovou, Limberk, Korouhev a Hlásnici se vším příslušenstvím, ale v moc práva zápis tento nikdy nevešel, poněvadž některé z těchto měst a hradův byly ještě v cizí moci nebo v zástavě, což zvláště platilo o Svojanově, jejž držel Oldřich.

Po Oldřichovi drželi panství svojanovské jeho synové Ješek a Jindřich Svojanovští z Boskovic, z nichž Ješek vynikal statečností a věrně pomáhal Jiřímu z Poděbrad proti nepřátelům země české. Když král Jiří r. 1458 dosedl na trůn český, byl Ješek jedním z předních jeho důvěrníků a téměř nepřetržitě při jeho osobě. Po smrti krále Jiřího (1471) setrval Ješek věrně při synech jeho a při nově zvoleném králi Vladislavovi a byl jedním z 18 rad královských. Ješek měl dosti znamenité jmění. Král Ladislav zastavil mu r. 1456 město Poličku a r. 1470 obdržel od krále Jiřího město Roudnici. Jako pán na Svojanově zprostil listem ze dne 16. ledna r. 1484 městečko Svojanov a obyvatele panství svojanovského a banínského odúmrtí a povolil im, aby o jmění svém volně mohli rozhodovati. Ješek zemřel r. 1488, zůstaviv syny Jana a Jindřicha, za jichž mladosti vedl vládu Pavel Skalský z Jenštejna. Týž dal r. 1488 Svojanovským a Bysterským právo k držení týdenních trhů a Bysterským mimo to udělil výsadu vybíratí mýto od cizích kupcův.

Jan starší, syn Ješkův, byl velikým odpůrcem jednoty českých bratří a naléhal s nejv. kancléřem Albrechtem

z Kolovrat a jinými pány na to, aby se proti nim přísně zakročilo. Zdědiv Svojanov společně s bratrem svým Jindřichem, stal se sám jeho majitelem r. 1492, vyplativ svému bratru 6000 fl. Dne 20. srpna r. 1503 udělil Bysterským výsadu, že smějí cizí lid u sebe přijímati, aby opatřiti mohli své živnosti a polní práce, a odpuštěny jim platy, jimiž povinni byli vrchnosti. Kromě toho vyprosil Jan Bysterským r. 1507 potvrzení výsad celních a mytních.

Statečný tento Boskovec prodal Svojanov svému strýci Ladislavovi z Boskovic a na Třebové, jednomu z nejslavnějších mužů svého času a přední ozdobě svého rodu. Pan Ladislav byl nejvyšším komorníkem moravským a předním důvěrníkem krále Vladislava II. Jagailovce; opatrným pak hospodařením stal se jedním z nejzámožnějších velmožů na Moravě. Snášelivostí náboženskou jakož i láskou k jazyku českému vynikl nad mnohé jiné současné slavné pány české.

Dne 2. října r. 1512 postoupil Ladislav z Boskovic panství svojanovské Mikuláši Trčkovi z Lípy směnou za panství zábřežské a rudské. Se Svojanovem získal Trčka též ves duchovní Banín.

Mikuláš Trčka jenž sídlél obyčejně na Lichtenburce, neměl přirozených dědicův, poněvadž dal svou choť Kateřinu pro nevěru za živa zazditi. Po smrti jeho dne 3. dubna 1516 dostaly se jeho statky Johance z Březovic, manželce Mikuláše staršího z Lípy, a synům jejím Zdeňkovi, Janovi, Jindřichovi, Vilémovi a Mikuláši. Někteří z těchto bratří záhy zemřeli a na živu zůstali jen Zdeněk, Mikuláš a synovec jejich Jan mladší. Při dělení dne 25. října 1533 dostal Mikuláš Trčka z Lípy hrad Svojanov se dvorem, městečko, město Bystré a jiné zboží. Jak dlouho panství svojanovské zůstalo v držení rodiny této, nedovedeme udati.

R. 1547 vyskytuje se jako majitel Svojanova Václav Žehušícký z Nestajova, jenž brzy před svou smrtí dal dne 10. srpna 1555 napsati ve Svojanově závěť, již své choti odkázal Bystré se vším příslušenstvím a synům svým Janovi a Hertvíkovi nařídil, aby matku svou pečlivě na zámku Svojanově chovali. Dva roky po smrti otcově se synové jeho o panství rozdělili tak, že Hertvík obdržel

díl svojanovský a limberský, Jan díl korouhevský. K onomu náležely zámek Svojanov, na němž se nacházelo 9 hákovic, sanetr, prach, korbele kožené pro ohně, sudlice a oštěpy; k zámku dědiny orné, stodola při zámku a taberna, mlýn, olejna při mlýnu, pivovar, sádky, haltěře, potok a městečko Svojanov. K dílu limberskému náležely vsi Limberk, Stašov, Čtyři Dvorové, Rohozná, Radiměř, Banín, Lavičný, v Bělé dvory kmecí, Záředec (Zářeči), Dlouhá, Starý Svojanov, Lhota Manová, Lačnov, v Korouhvi dvory kmecí a kus domu v Praze. Díl korouhevský obsahoval ve vsi Korouhvi dvory kmecí, ves Jedlovou, městečko Bystré, vsi Hartmanice, Hlásnici, Trpín, Předměstí, lidi v Kněžovsi, Lhotu Přední a Zadní, Studenec, Huť, Vitovou (Vítějoves), v Bělé dvory kmecí, Poloupecen, Brněnec, Kraslovec (Chrastoves), platy obilné v Sádku, Kamenci, Trhonicích, Sedlišti, Širokém Dolu, Telecím, Oldřiši, Borové, Nedvězím, dům nově vystavený u Bystrého se vším příslušenstvím a díl domu v Praze.

Jan Žehušický zemřel r. 1564, načež Hertvík stal se majitelem celého panství; mimo to skoupil mnoho gruntů v Baníně od sedláků tamějších a svedl je ve dvůr poplužný. Hertvík byl dvakráte ženat. První jeho manželka Kateřina, horliva podobojí jsouc, darovala bysterskému kostelu kalich s nápisem: Kateřina Žehušická z Nestajova r. 1558. Po její smrti pojal za manželku Bohunku Zárubovu z Hustiřan, již dlouho před svou smrtí, totiž dne 6. července 1566 či *) v sobotu na den sv. M. Jana Husi odkázal panství svojanovské a bysterské se všemi vesnicemi. Hertvík zemřel v prosinci r. 1578.*)

Po Bohunce domnívali se jednou děditi bratři její Zárubové z Hustiřan a švagr její Hertvík Žejdlic ze Šenfeldu, a aby si dědictví pojistili, vznesli žádost k císaři Rudolfu II., aby jim panství doprodáno bylo k dědičnému držení. Císař prodal jim dne 20. června 1579 celé panství za 22.200 kop. gr. čes. a 300 fl. uherských. Tak stalo se panství svojanovské svobodným a zpupným dědictvím. Chtěli-li Zárubové a Žejdlic státi se skutečnými pány Svojanova, musili Bohunku řádně vyplatiti, čehož však neučinili. Mezitím naklonila se Bohunka ke

*) Za něho r. 1569 po prvé hrad vyhořel.

švarnému, ale schudlému pánu Janovi Bezdrůžickému z Kolovrat, poněvadž ji k tomu měl kancléř Vratislav z Perštejna. R. 1581 byl Jan již manželem dobrotivé a spanilomyslné Bohunky, která mu zapsala polovici všeho statku svého se všemi svršky a klenoty.

Bohunka zemřela r. 1583. Jan tím sice zbohatl, ale zažil také dosti nechtutí. Svatové jeho Václav, Bohuslav a Karel Zárubové z Hustiřan a Hertvík Žejdlic ze Šenfeldu, kteří měli druhou polovici panství děditi, činili mu všelijaké překážky, takže nejen panství celé opanovali, nýbrž i přivlastnili sobě mnohé svršky a klenoty. Aby spor byl uklizen smírným způsobem, uloženo Žejdlicovi a Zárubům, aby do sv. Havla r. 1583 všechen statek na dvě stejné polovice rozdělili a dílčí cedule předložili Janovi, aby si jednu z nich vybral. Při dělení obdržel Jan Bezdrůžický Bystré, vesnice: Korouhev, Limberk, Jedlovou, Čtyři Dvory, Stašov, Hlásnici, Trpín, Hartmanice a platy obilné na pozemcích obcí náležejících Poličce. Hertvík Žejdlic podržel vsi Radiměř, Lačnov, Zářečí a Dlouhou, z nichž prodal Radiměř a díl banínského lesa Poličce. Václav Záruba dostal dvůr banínský s příslušenstvím, Bohuslav podržel ztenčené panství svojanovské, totiž zámek Svojanov s dvorem poplužným, městečko, vsi St. Svojanov, Studenec, Lhotu Přední, Zadní a Manovou, Hutí, Rohoznou a podací u sv. Maří Magdaleny, Karel byl odbyt penězi. Bohuslav zemřel r. 1591, zůstaviv dva syny Václava a Hertvíka a několik dcer. Václav psal se r. 1597 seděním na Svojanově; na rozhraní obou století se však bratři rozdělili tak, že Hertvík obdržel Svojanov.

Po Hertvíkovi, jenž zemřel r. 1639, zůstali synové Václav, Karel, Pertolt a Bohuslav, za něž spravovala statky jejich máti Kateřina. Po její smrti rozdělili se bratři před r. 1650 o dědictví otcovské, při čemž obdržel Karel panství svojanovské, a sice hrad Svojanov od kamene „vytesaný“, zděmi kamennými okol ohrazený s dvorem popluž, dvůr na Skále a třetí dvůr, městečko, vsi Manovou Lhotu, Rohoznou, St. Svojanov, Hutí, Zadní a Dolní Lhotu. Karel dlouho nežil a bezdětek r. 1657 se světa sešel, kšaftu neučiniv. Uvázali se tudíž ve Svo-

janov bratři jeho Václav a Pertolt. R. 1658 vyskytuje se již pánem Svojanova Hertvík Bedřich Záruba z Hustiřan. Jeho manželka Johanka byla paní pobožná, dobročinná a mnohým chudým lidem děti ke křtu držela, tak že posud v paměti lidí žije. Kdy Hertvík zemřel, není známo; ale byl prý pochován ve starosvojanovské kryptě.

Po něm držel Svojanov František Karel Záruba, jenž pro starožitnost svého rodu, platné služby, jakož i věrnost rodu Habsburskému prokazanou povýšen do stavu hraběcího koruny české. Zemřel r. 1714. Syn jeho Josef Antonín hrabě Záruba sídlil na hradě Svojanově v l. 1706—1713 a byl posledním mužským potomkem starožitného rodu svého. Po jeho smrti zdědily jeho panství tři dcery, z nichž Eleonora obdržela Svojanov. Syn její Karel Vincenc hrabě ze Salmu dědil Svojanov po smrti otcově r. 1776, zemřel však již r. 1784. Byl posledním mužským potomkem svého rodu, zanechav tři nezletilé dcery, jimž poručíkem byl ustanoven hrabě František Antonín Khevenhüller. Za tohoto poručníka koupil Svojanov r. 1797 Václav Ignác svob. p. Ubelli ze Siegburka, který zemřel r. 1799.

Úplná zkáza hradu spadá do druhé polovice 18. stol. kdy jeho držitelé buď jen velmi zřídka nebo vůbec nikdy na něm nebydleli a žádných oprav tu nekonali. Hrad pustnul stále víc a více a jedna budova po druhé se bořila, takže ani jediné místnosti nezůstalo v hořejších patrech bez úplného porušení. Když po smrti barona Ubelliho r. 1800 koupil Svojanov Jiří Haissler, musil do starých zdí hradních postaviti nový dům k obydlí svému. Nyní se také majitelé jeho velmi často střídali. R. 1804 koupil jej Martin Dlouhý, měšťan poličský, za něhož našlo se na statku ložisko výtečné tuhy a vystavěna ve hradě továrna na tuhové zboží. Dlouhý pronajal statek již v prvním roce Františku Dieblovi, c. k. professoru hospodářství a přírodopisu v Brně, kterýž značně zdokonalil nový palác a vystavěl hlavní schody. Martin Dlouhý prodal Svojanov r. 1818 Františku Heissigovi, sám potom upadl do takové chudoby, že žebřal u svých bývalých poddaných a r. 1819 na Předměstí u Svojanova zemřev, musil býti pochován nákladem obce.

R. 1820 Heissig postoupil Svojanov Rüdigerovi, svobod. pánu ze Stillfriedu, který byl by pro kousek starého železa celý hrad rozboural a rozházel. Za něho však povznesla se továrna na tuhové věci. Vyráběly se v ní všechny druhy nádob, tyglů, kamen, umělecké ornamenty, sochy, vasy a j., ano čistě vykalená tuha v bečkách až do Anglie se zavážela a prodávala. Několik let dařilo se továrně výborně, až úředníci dodáváním špatného zboží kupce odstrašili a celý závod pokazili.

Baron Štillfried, jenž r. 1823 založil Novou Rohoznou, prodal Svojanov r. 1830 Vojtěchu Ignáci Havlinovi, bývalému úředníku v Suchomastech, který jej zase r. 1833 prodal Fabiánu a Magdaleně Nesvadbovým. Za těchto přišel statek do sekvestrace a r. 1840 koupil jej za 76.400 fl. k. č. Josef Kristen. R. 1842 zachvácen byl hrad Svojanov druhým ohněm tak, že celý vyhořel. Oheň vyšel v městečku a byl tak prudkým, že hořící šindele až na hrad litaly, a napřed jednu obydlanou baštu zapálily. Do pěti hodin z rána shořely zámek, továrna na tuhové zboží a všechna hospodářská stavení. Panstvo, úředníci a služebnictvo zachránili jen životy své a úřední archiv. Mnoho drahocenných památek vzalo tímto požárem za své. V roce po ohni stál již opět palác ve hradě ve své nynější podobě. Kristen zemřel r. 1850. Jeho vdova Josefina Kristenová žila na hradě jako paní statku až do zletilosti svého syna Edmunda Kristena, jemuž jakož i sestrám Heleně, Leopoldině a Friederice statek ten r. 1853 k rovnému podělení byl přirčen. R. 1875 koupil Svojanov za 128.000 fl. Emanuel Sommer a r. 1879 Antonín Fr. Haasche, jenž jej dne 7. června 1910 za 400.000 K prodal král. věn. městu Poličce uvnitř hradeb.

Prameny: Hradý, zámky a tvrze král. Českého. Popisuje Aug. Sedláček. Dějiny národu českého. Vypravuje František Palacký. Památky archaeologické a j.