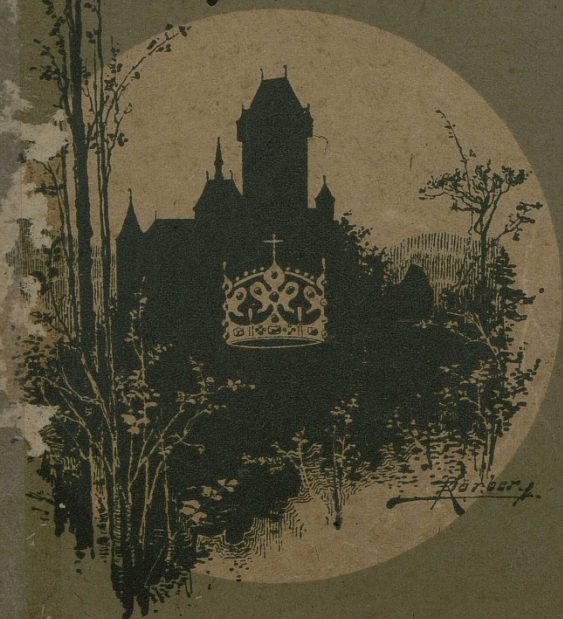


Rg BE 6

STÁTNÍ VĚDECKÁ KNIHOVNA

# KÖRBRŮV PRŮVODCE PO ČECHÁCH. = Sv. 1.

621/RR



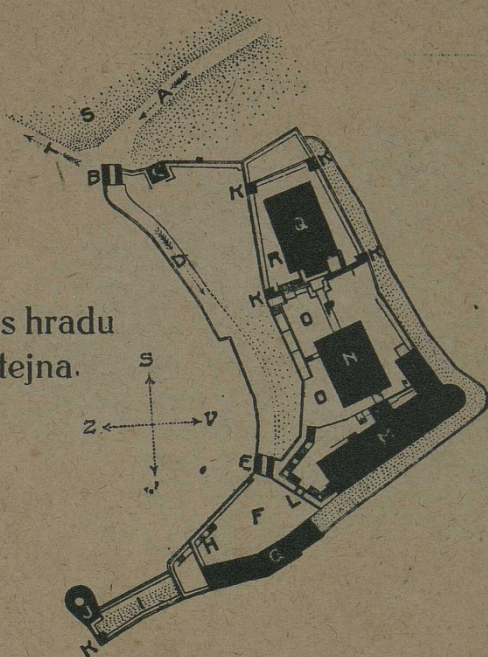
# KARLŠTEJN

S OKOLÍM.

217218



# Půdorys hradu Karlštejna.



- A Cesta ku hradu.
- B První brána.
- C Voršilka (býv. první brána).
- D Cesta do hradu kolem hradeb  
ku druhé bráně vedoucí.
- E Brána druhá.
- F První nádvoří (předhradí).
- G Dům purkrabský.
- H Schody ku studni.
- I Parkán.
- J Věž se studní.

- K Hlásky.
- L Vchod do druhého nádvoří.
- M Císařský palác.
- N Kostel P. Marie s kaplí  
sv. Kateřiny.
- O Nádvoří zvýšené.
- P Můstek dřevěný.
- Q Věž s kaplí sv. Kříže.
- R Nádvoří nejvyšší.
- S Úpatí Kněží hory.
- T Cesta k sv. Janu pod  
Skalou.



# KARLŠTEJN

PRŮVODCE PO HRADĚ  
A JEHO OKOLÍ.

\*

---

PÁTÉ ÚPLNĚ PŘEPRACOVANÉ VYDÁNÍ.

---

NAKLADATELSTVÍ PAVLA KÖRBRA V PRAZE-II.  
1921.

10



neg G

VEŠKERA PRÁVA VYHRAZENA.

Pouze prezenčně

Státní vědecká knihovna v Kladně	
Zn: <u>52621/RR</u>	Př. č.: <u>633832</u>
Zařazeno: <u>9 XII 1988</u>	

STÁTNÍ VĚDECKÁ KNIHOVNA Kladno  
regionální fond

*Hrdé, mocné, krásné, bohaté sídlo královské! Nádherná pokladnice skvostů slavným králem Karlem IV. zde nashromážděných. Posvátná schrána koruny svatováclavské a klenotů korunovačních, a tím zároveň drahá zástava pro každého Čecha. Výmluvný svědek slavné kdysi minulosti české. Perla mezi hrady vlasti naší. Vrcholné dílo stavitelského umění středověku. Úchvatný, idyllický koutek země české.*

*Slabé jesti pero, nevýmluvná jsou ústa, chudá jest i naše bohatá a ohebná mateřština k vyličení onoho mocného dojmu, jímž působí na diváka první pohled na rozkošný Karlštejn.*

*Dojem ten nevymizí nikdy, obnovuje se a působí vždy mocněji a mocněji při každé další návštěvě tohoto svatostánku, posvěceného tisíci zřezkami a upomínkami.*

*K lidskému důmyslu, jímž vybudována tato nejkrásnější naše světská středověká stavba, druží se nesčetné krásy, jimiž příroda štědře obdařila toto rozkošné české zákoutí.*

*Neodolatelným kouzlem působí na nás a vábí k sobě tento osiřelý královský hrad a velebný svědek dávných dob!*

*Procházejíce přítmělými kobkami, rozlehlými prostory a svatyněmi, z nichž nejpřednější, pohádkovou nádhrou kdys vyzdobená, byla schránou koruny svatováclavské, musíme za každým krokem kořiti a obdivovati se památkám činnosti velkého a vznešeného Karla, otce vlasti — a »svaté římské říše otčíma«, jak jej nepřátelé nazvali.*

Nikde snad jako na Karlštejně nepoznáte bývalou velikost a slávu české země a nikde nepocítíte tak těžce potomní porobu, zuboženost a úpadek své vlasti a svého lidu, jako zde, kde zavládla dle slov písma »ohavnost zpuštění na místě svatém«, a bol váš musí býti tím větším při vzpomínce, že to byly téměř jen a jen české ruce, které vyplnily a zpustošily posvátná místa a vydaly tento svého druhu jediný architektonický skvost zapomenutí a zcháze, takže nescházelo již mnoho — a české naše pověsti byly by bývaly obohaceny legendou o zaslém Karlštejnu a jeho někdejší nádheře a kráse!

A když osvícenější doba počala pečovati o zachování tohoto hlenotu, nedělo se to vždy s patřičnou úctou a zbývá mu pouze naděje, že naše doba odčiní vše to, čím se dřívější věky na tomto skvostu prohřešily.

Karlštejn má pro nás nesmírnou důležitost i jako klassický svědek, usvědčující ze lži všechny ty, kteří se odvažují tvrditi, že za vše, co v starších dobách bylo u nás v oboru uměleckém vytvořeno, máme co děkovati svým sousedům Němcům. — Karlštejn, v němž uměnímilovný Karel nakupil vše, čeho současné tehdejší umění poskytovalo, dokazuje světle, že předkové naši čerpali přímo z pramene, z něhož vypínají a agresivní naši sousedé po svém způsobu neomaleně se napájeli a že nám jejich sprostředkování naprosto nebylo zapotřebí. Pro osvědčené mistry a ladné vzory k uměleckým výtvorům došli si starí Čechové a jejich geniální panovník, až na malé výjimky, přímo do spřátelené Francie a slunné Italie. Kéž by se bylo vždy tak dělo!

Obnovený a omládlý Karlštejn jest a zůstane nám bohdá zárukou lepší, šťastnější budoucnosti, která jistě nastane, pak-li si všichni jako jeden muž uvědomíme, že jediného jest jen zapotřebí: aby tak, jako jsme neopustili vznešené toto královské sídlo, vybudované k přechovávání symbolu naší samostatnosti a neodvislosti, neopustili i — sami sebe!



Karlštejn, též Karštejn, nesprávně Karlův Týn, nej-  
slavnější a nejnádhernější někdy hrad králů českých,



HRAD KARLŠTEJN S BUDŇANY.

založený v kraji odlehlém a lesnatém, výtečně na  
svou dobu opevněný a přísně střežený, vypíná se ve  
výši 319 metrů na osamělé skále mezi 5 vrchy: Ja-

vorkou 385 metrů vysokou, která leží na straně západní, Kněží horou 398 metrů vysokou na straně severní, Haknovou a Haknovcem na straně východní a Plešivcem 358 metrů vysokým na straně jižní.

Založil jej r. 1348 Karel IV. jako schránku královských a říšských vzácností, chtěje na bezpečném při tehdejším stavu umění válečného nedobytném, jinak však snadno přístupném místě uchráněno mítí vše, co Čechy chovaly v lůně svém nejdůležitějšího, drahocenného a svatého; zejména korunu, říšské klenoty, jakož i korunní archiv a všechny reliquie svaté, jichž Karel již nabyl aneb ještě nabýti hleděl . . . Avšak i německé říšské klenoty měly býti na Karlštejně uschovány. Stavbu řídil Matěj z Arrasu a po jeho smrti až do r. 1357 snad Petr Parlér z Gmundu. Roku 1357 bylo lze již na hradě bydlení a proto pokládá se rok ten za dobu, v níž byla stavba Karlštejna dovršena, jakkoli o úpravě vnitřní a zvláště o výzdobě umělecké ještě dlouho pracováno, a to hlavně Dětřichem Pražským, Mikulášem Wurmserem ze Štrassburku a Tomášem z Mutiny. Správa hradu svěřena purkrabímu, který jakožto strážce koruny byl z nejvyšších úředníků zemských. Úřad Karlštejnského purkrabí stavu panského udílen byl až do zrušení svého pánům z nejpřednějších rodin, mnohdy i knížatům, ba i členům rodu panovnického, býval pak vyhledáván i pro značné důchody, které odhadovány počátkem XVII. století na 8000 tolarů ročně. Purkrabí tomuto bylo podřízeno 22 rytířů, držitelů lén Karlštejnských, kteří po šesti každé noci hrad ostříhali a s veliké hlásky každou hodinu: »Dále od hradu, dále, ať tě nepotká neštěstí nenadále!« vyvolávali. Velitelem jejich byl od r. 1488 purkrabí stavu rytířského, jenž byl jaksi místním velitelem, jenž od r. 1500 i s komonstvem chován byl skrze »staršího« nebo »vrchního« purkrabí. Tento musil bydleti na hradě stále, rytířský purkrabí toliko v době války. Při hradním chrámě Matky Boží založena a bohatě nadána kollegiální kapitula s děkanem

a čtyřmi kanovníky. Hrad byl ustanoven toliko pro pobyt králův, každý jiný, ba i členové rodu královského, musili se dožadovati svolení stavů, chtěli-li klenoty a listiny královské i zemské shlédnouti. Karel sám uchyloval se rád do zátíší karlštejnského a na lákavý lov v okolí, když úkoly státní toho dovolovaly. Za Václava IV. byly na Karlštejně vězněny mnohé znamenité osobnosti, jako arcibiskup Jan z Jenštejna r. 1384 a markrabí moravský Jošt r. 1396. Roku 1397 kázal tu Hanuš, vévoda Opavský, popraviti čtyři pány, důvěrníky a milce královny. Roku 1420 Sigmund rozchvátil poklady zde nashromážděné, nešetře ani zlata ani stříbra na oltářích a obrazích, ani drahokamů, čehož stopy podnes jsou viditelny. Roku 1422 od 22. května do 4. listopadu úsilně, ale marně dobývali Karlštejna Pražané, jakkoli do hradu vrhli přes 9000 velikých kamenných kulí a 1822 soudků, látkami smrdutými naplněných. Hořejší částí hradu, zvláště paláce, utrpěly ovšem mnoho a stopy obléhání bylo v nich lze spatřovati až do opravy nejnovější. Ve století XVI. shledávána potřeba opravy hradu a také r. 1543 sněmem náklad povolen, ježto od r. 1551 měly zde i desky zemské v prepisích býti chovány. V letech 1579 až 1597 opět prováděny opravy, při nichž celý hrad své původní vzezření stále víc a více ztrácel.

Po bitvě Bělohorské osadil kníže Karel z Liechtenštejna Karlštejn a odvezl korunu, která od té doby již zde nikdy nebyla chována. Roku 1625 zrušil Ferdinand II. obojí purkrabství a zboží hradní ustanovil za stolní statek českým královnám, jenž však až do roku 1705 býval zastavován. Kapitula Karlštejnská zanikla již za válek husitských a ponechán jen děkan, který stále ještě jest prelátem zemským a užívá deskového statku Praskoles.

Od roku 1755 bylo panství Karlštejnské v užívání ústavu šlechticů na hradě Pražském. Hrad zůstal však trvale majetkem krále a království českého. Od roku 1888 prováděna společným nákladem státu i krá-



lovství za řízení Josefa Mockra všestranná oprava hradu, budov i svatyně jeho, takže se nyní stkví Karlštejn opět v omládlé kráse.



O pustivše stanici dráhy, kterou jsme přijeli, ubíráme se silnicí v pravo podle tratě, od níž zabočujeme později opět v levo na železný most, přes Berounku vedoucí.

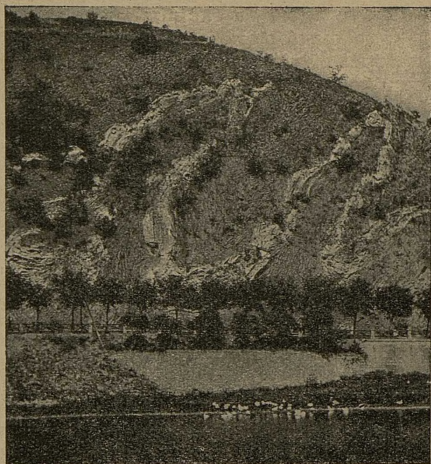
Dříve, než přejdeme most, všimněme si překrásného zjevu geologického na protější budňanské skále. Skála je složena ze svrchnosilurských vápenců, které tvoří dosti mocné lavice (vrstvy). Z našeho místa na počátku mostu vidíme zřetelně, jak jsou ony vápencové vrstvy zvrásněny, zohýbány. Zvláště pěkně je to viděti na zklípacené světlejší vrstvě, která je složena ze samých zbytků lišic. Mohutným tlakem v kůře zemské, postupujícím přibližně od jv. k sv., zvrásnily se ony vrstvy vápencové v době, ve které v Čechách vznikala mocná lože kamenouhelná z rašelinišť, které po odtoku devonského moře českou pevninu na mnohých místech pokrývaly.

S mostu zabočíme v pravo, kudy po silnici podél řeky přijdeme k městysi **Budňanům**, v údolí pod samým Karlštejnem rozloženým.

Budňany byly původně řady bud, vystavěných pro dělníky, zaměstnané při stavbě hradu. Z bud těchto povstala ves, která r. 1794 na městys povýšena byla.

Hned na kraji Budňan, na skalní vyvýšenině, stojí farní **kostel sv. Palmacie**, r. 1351 založený, který býval příslušenstvím hradní kapituly.

Odtud stoupáme podél potoka silnicí k severu, odtud za školou — posledním stavením po levé straně — odbočíme na schody. Po pravé straně ve dvorku

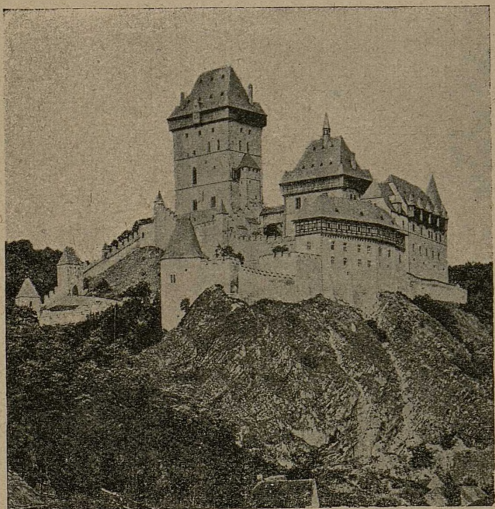


SKÁLY BUDŇANSKÉ.



BUDŇANY S KARLŠTEJNEM.

malého domku zříme na skalním hrotu ze země vystupujícím zajímavá stará »**Boží muka**«. O něco dále stihneme opět dřívější silnici, ze které dáme se stínou cestou nahoru na stráň, po které přijdeme kolem



KARLŠTEJN (od jihu).

hostince »U K a r l a IV.«, kde za starých časů kovárna stávala, ku **první bráně** do hradu vedoucí, za Rudolfa II. as v roce 1590 postavené. Původní první brána nacházela se ve věži V o r š í l c e, výše nynější brány stojí.

Po pěkně upravené cestě, po pravé straně hradební zdi vroubené, přijdeme ku **bráně druhé**. Za starých



dob byla tato, jakož i první opatřena zvedacím mostem. Ku zdvihání mostu sloužily řetězy, vedené přes kladky, které dosud lze v rozích viděti.

V prvním patře umístěn jest velký zvon, pocházející z roku 1372, jenž nacházel se dříve ve zvonici, nynější to vížce na rohu jihozápadním.

V druhém patře viděti lze hodiny s cimbálem, pěknými nápisy opatřeným, z roku 1603.

Druhou branou vcházíme na **první nádvoří** hradu, kde stojí **dům purkrabský**, v pravo pak na západní straně ve zvláštní věži zajímavá stará **hradní studně**. K této scházíme po 49 schodech brankou po parkánu, obehnaném hradební zdí s ochozem, odkud jest opačným směrem krásný pohled na malebně seskupené části celého hradu.

Hradní studna tato jest dle posledního předsevzatého měření od podlahy místností s kolem 76 m hlu-



BOŽÍ MUKA POD HRADEM.

boká, ve skále vytesaná; hloubka vody obnáší 25 m. Čerpá se ze studny tím způsobem, že dvě osoby



KARLŠTEJN (od jihovýchodu).

vstoupí do velkého kola a šlapáním v něm otáčejí je, čímž se na delší polovici hřídele připevněný provaz, k němuž okov přivázán, na hřídel navíjí. Práce tato

jest dosti namáhavá, neboť trvá to celých 10 minut, než okov, vodou naplněný, na povrch se vytáhne.

Prohlídku hradní studně necháme si však naposled.



PRVNÍ HRADEBNÍ BRÁNA S VORŠÍLKOU.

### DŮM PURKRABSKÝ

jest dle původního stavu ve vrchní části přestavěn a bydlí v něm správce a strážce hradu. Dům tento jest z nádvoří jednopatrový, na stranu vnější však dvoupatrový. Z místností obývaných správcem hradu jsou



dvě, jež vyznamenávají se překrásným hvězdovitým klenutím z doby Vladislavské.

Místnosti tyto byly původně obývány purkrabími, mezi nimiž Matyáš hrabě Thurn, Jaroslav Bořita z Martinic a Čilíha z Losu byli nejznamenitější. Nac



PRVNÍ BRÁNA S VĚŽÍ VORŠILKOU SE STRANY  
HRADNÍ.

těmito místnostmi zřízeno jest patro s hrazděnými zděmi, pěkně cihlami vykládanými. Patro toto slou-

n  
a  
d  
žívalo za skladiště obranných prostředků. Na straně  
venkovské vroubeno jest podsebitím.



DRUHÁ HRADEBNÍ BRÁNA.

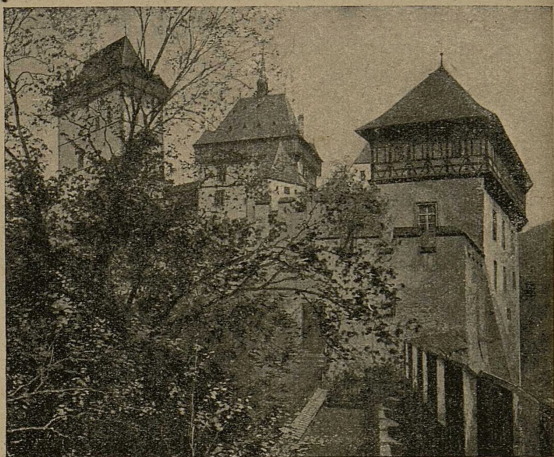
Z prvního nádvoří přijdeme jednoduchou branou  
v mohutné hradební zdi, znakem Martiniců ozdo-  
bené, **na druhé nádvoří**, kde zvedá se největší zdejší  
budova hradní

#### PALÁC.

Jest dvoupatrový, podélného půdorysu s polokru-

hovým zakončením k východu a s třetím dřevěným patrem, tvořícím podsebití.

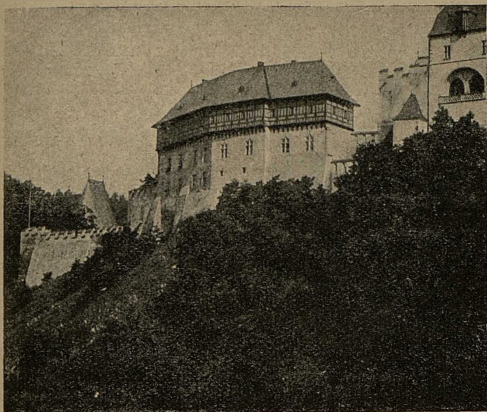
V otevřené přízemní místnosti paláce uloženy jsou některé fragmenty, z původní stavby pocházející, jež byly novými nahrazeny. Tak jest zde část hrazdění stěny, dle níž zvýšení půdy na purkrabském domě



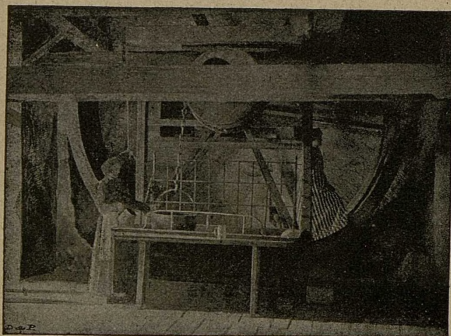
HRAD (od studně).

provedeno jest, část kamenného ostění oken z domu purkrabího, stará vrata z druhé brány, silným železným plechem a pásy pobitá, na nichž viděti jest stopy ran od seker a palcátů při dobývání hradu. Dále několik velkých koulí z diabasu, kamene opukového vyrobené, které byly za obléhání hradu praky a různými vrhacími nástroji s okolních vrchů do hradu metány.



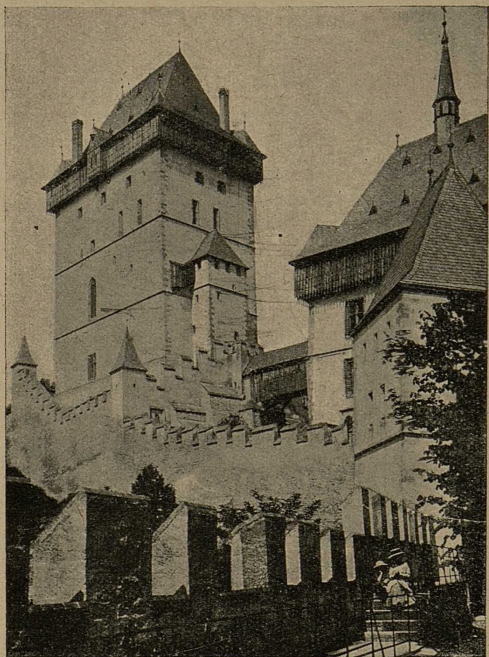


DŮM PURKRABSKÝ SE STRANY VNĚJŠÍ.



HRADNÍ STUDNA.

Po schodech od brány v pravo se nalézajících vystoupíme na pavláčku, z níž se úzkými, železnými dvířky vchází do velké místnosti, zvané **síní dvořan-**

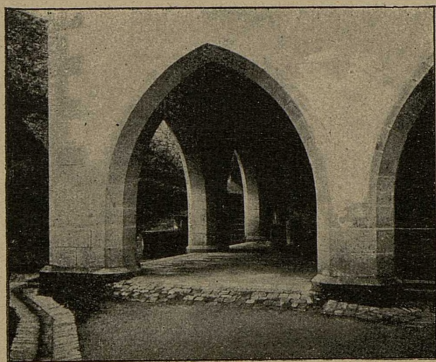


HRAD Z PRVÉHO NÁDVOŘÍ.

skou. Tato má strop trámový a jest osvětlena se strany západní dvěma okny o špičatých obloucích, se strany jižní dvěma širokými zasklenými dveřmi,



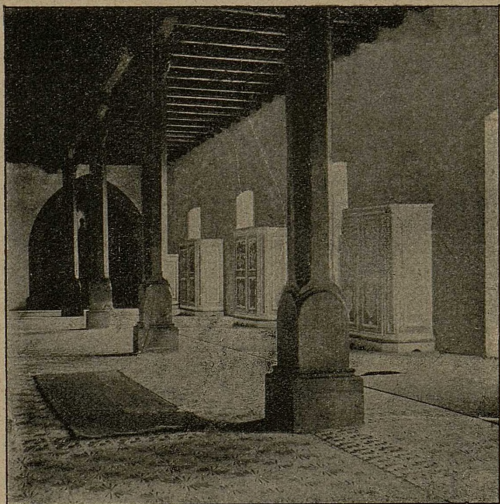
DRUHÁ BRÁNA SE VCHODEM DO DRUHÉHO  
NÁDVORÍ.



PŘÍZEMÍ HRADNÍHO PALÁCE.



jimiž se vystupuje na pavlán, kamenným prolamovaným poprsníkem vroubený. S pavlánu jest pěkný rozhled na vrchy hrad obklopující: *Plešivec*, v levo *Haknovec* a *Haknovou*, v pravo na městečko



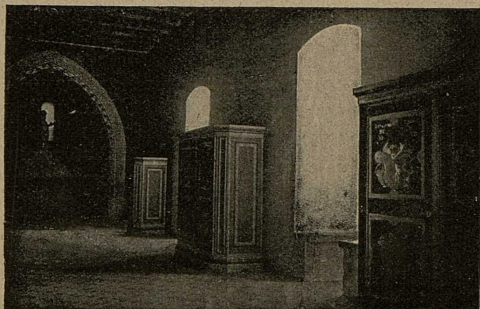
RYTÍŘSKÁ SÍŇ V PRVÉM PATŘE HRADNÍHO PALÁCE. (V pozadí kaplička sv. Mikuláše.)

*Budňany*. V síni vystaveny restaurační plány architektů *Schmidta* a *Mockra* a různé kresby a fotografie, znázorňující dřívější stav hradu.

**Rytířská síň**, do které ze síně dvořanské nyní vstupujeme, má zdobený trémový strop, čtyřmi mohutnými sloupy podporovaný.

Mezi okny postaveno tu šest skříní, v nichž hradní rytíři svoji zbroj a svůj šat ukládali.

U vchodu zavěšeny jsou dveře z křížové kaple z r. 1590 se znaky Jana Bořity Martinice po obou stranách a se starými nápisy: »Pán Kristus — nejmocnější Pán, rač těchto klenotů ostříhati sám, až do nejposlednějšího dne. Amen. Jan Bořita z Martinic a na Smečně, purkrabí karlštejnský.«



RYTÍŘSKÁ SÍŇ S KAPLIČKOU SV. MIKULÁŠE.

Na levé straně pěkný kamenný krb, několik barokních oltářů a obrazů, z nichž jeden bohatě ozdobným barokovým rámcem opatřen jest. Mimo těch stojí tu několik cínových svícňů a křtitelnice.

Na straně východní zakončena jest tato prostorná síň **kapličkou sv. Mikuláše**, bohatě malbami zdobenou. Oltář její jest novější, ale na něm postavená socha sv. Mikuláše jest stará, nově polychromovaná. Pověst praví, že sochu tu vyřezával sám Karel IV.

Z rytířské síně vykročíme prostrannými gotickými dveřmi, vstoupíme do přistavěného schodiště, tvořícího druhý vchod do paláce, jímž přijdeme do II. patra. Schodiště toto pochází asi ze 16. století. V staré době byly na této straně dřevěné pavlače a též dře-

věné schody. Schody jsou čtyřramenné s odpočívadly a otáčejí se kolem mohutného čtyřstranného vřetene, mají až 25 cm. výšky, takže stoupání po nich jest namáhavé.

Vystoupivše do druhého patra, ocitujeme se v bývalých **královských komnatách**, obývaných kdys Karlem IV. a synem jeho Václavem. Jsou čtyry, z nichž první, do níž jsme vešli, tvořila k ostatním **předsín**. Strop jest dřevěný, ve středu svém o sloup opřený. V několika malých vitrinách jsou tu uloženy kusy popelníc a kachlíků.

Dále jest tu lebka krokodýla a jiné zajímavosti. Po stěnách rozvěšena jsou sádrová poprsí Matyáše z Arasu, arcibiskupa Arnošta z Pardubic a některá poprsí z triforia chrámu sv.-Vítského, představující manželky Karla IV. Naproti oknům velký krb.

Vejdeme nyní do sousední síně na straně pravé. Jest to bývalá **jídlna**. Zde ve čtyřech velkých zasklených skříních uloženy jsou různé starožitnosti, které již větší pozornosti návštěvníků zasluhují.

Tak ve skříní první, od vchodu na levo stojící, jsou různé svícny, mezi nimiž dva zvlášť cenné, skvostné, emailované, se znaky karlštejnského purkrabí Viléma Švihovského z Rýzmburka a jeho choti Anny z Janovic z r. 1530—1545 a dva dřevěné svícny karlštejnského děkana Pavla Pistoriusa z Lucku z roku 1617 s latinskými nápisy, dále malé okénko s pálenou malbou »Zvěstování P. Marie« z r. 1588, nalezené při opravě mariánské kaple.

Třínohý gotický menší zvonek, dvě skřínky s ostatky sv. Markéty v levé a sv. Palmáce, sv. Eugenie, Apolonie a Justiny v pravé. Stříbrná pozlacená schránka na jedné straně zasklena, na druhé opatřena vyrytým obrazem madonny, o níž jest domněnka, že byla Karlem IV. nošena na prsou.

Dále jsou tu kusy malovaných skel, zbytků to oken z kaple sv. Kateřiny, znak pána z Jindřichova Hradce v mramoru tesaný s letopočtem 1606, a znaky če-



ských pánů, kteří byli členy čtrnáctičlenné sněmovní komise r. 1598 na Karlštejn k soupisu inventáře vyslané, mezi nimiž byli Kryštof z Lobkovic, Václav Berka, Wolfgang z Kolovrat, Hartvigind z Schönfeldů, Jan z Klenového, Henrik Kapoun ze Svojkova a j.

Konečně jest tu uloženo rychtářské právo, něco starých mincí, podkov a jiných drobotin, nalezených při poslední opravě hradu, jakož i více hřebů a několik řemeslnických nástrojů.

V d r u h é s k ř í n i různá stará kování, sňatá s odstraněných dveří, jako zámky, závěsy, klíče a pod.

Mezi první a druhou skříní umístěn na meziokenní stěně skládací třídlý obraz oltární z kostela sv. Palmáce v Budňanech, pocházející z doby Vladislavské.

Mezi druhou a třetí skříní stojí u zdi původní dvěře od audienční síně Karlovy.

V e t ř e t í s k ř í n i nalézají se staré zbraně, totiž dvě houfnice, kuše z dob Karlových; dvě staré pažby, kožený štít, hroty šípů a železné konce, při opravování hradu nalezené.

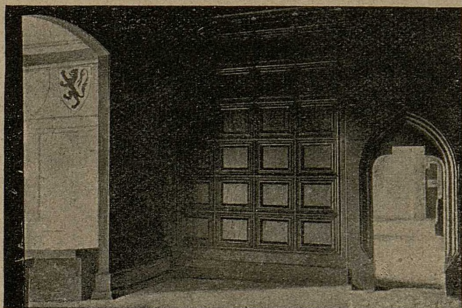
V koutě na stole leží fragment starého původního trámu z kostela Panny Marie, na němž posud znáti stopy malby a dle něhož jest proveden nynější strop v témže kostele. Dále jsou tu dva kusy starých prken se znatelným českým lvem a svatováclavskou orlicí. Dále jeden kus kamenného oblouku se zachovanou freskovou malbou, pocházející z kaple sv. Mikuláše.

V e č t v r t é s k ř í n i jsou různé džbány a nádoby zajímavé, pěkně zdobené staré dlaždice, dle nichž nynější nová dlažba provedena jest, střepy starých kachlů s plastickými ozdobami, kusy prejzů, břídlíc a jiné drobotiny.

Sbírký ty doplňují zbytky freskových maleb z kaple P. Marie a polychromované součástky oltářních ozdob, železná pouta a dále ještě různé, méně významné drobnosti.

I tato místnost opatřena krbem .

Nyní vrátíme se přes prvou síň na stranu druhou, kde jest **síň audienční**. Stěny její jsou dřevěným taflóváním obloženy, strop kasetový, polychromovaný a zlacenými knoflíky ve výplních zdobený.



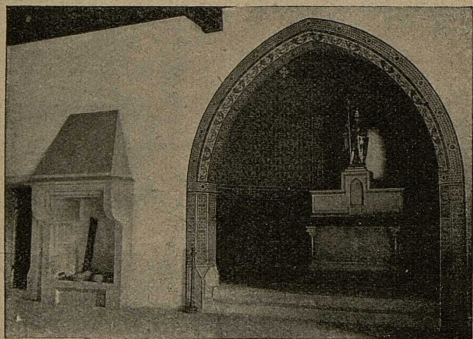
AUDIENČNÍ SÍŇ V PRVÉM PATŘE PALÁCE.

Špalety dvou oken vyzdobeny jsou třemi znaky, a to moravskou orlicí, lucemburským lvem a znakem někdejší říše Římské s písmeny S. P. Q. R. Mramorový krb v místnosti té se nalézající jest nový. Zde postaveny dvě nádherně vykládané skříně z r. 1612, v nichž uchováván býval korunovační šat králů českých.

V pravo proti vchodu, jímž jsme do síně audienční vešli, stojí obraz ze skládacího oltáře, pravý to malířský, umělecký skvost z doby karolínské, skládající se ze dvou obrazů, a to Madonna a Ecce homo; po stranách nalézají se překrásné drobnomalby svatých. Malba jest provedena na dřevě, žel, že hlava Kristova velice poškozena. Na obraze jest podpis: Thomas de Mutina fecit.

Mezi okny umístěna vzácná soška Panny Marie z kararského mramoru ze XIV. stol.

Ve vedlejší síni, původně po způsobu dřívější upravené, byla **králova ložnice s kapličkou**, podobnou kapličce při rytířské síni v prvním patře. Oltář její jest nový. Soška sv. Václava, na něm umístěná, jest provedena řezbářem profesorem Kastnerem z Prahy dle sochy v chrámě sv. Víta chované. Před oltářem klekátko se zbytkem knihy, ze které se Karel IV. modlival. Po stranách pak i jiná menší klekátka a ko-



LOŽNICE KRÁLOVA S KAPLÍ SV. VÁCLAVA.

stelní lavice. Z kapličky této vedou točité schody až na cimbuří Mikulášské věže, odkud je rozkošný rozhled na stranu východní.

Ve skříní před kapličkou zde postavené jsou vystavena mešní roucha ze XIV. a XV. století s bohatým podkládaným vyšíváním, v menší pak vitrině na stole ležící řada latinských missálů.

Na levé straně v koutě vedle krbů jest vchod do sousedících malých dvou místností s krbem, o nichž se soudí, že sloužily původně za **kuchyň**. Později byly obydlím kanovníku kapitoly karlštejské. V první místnosti nacházejí se části umělecky vyřezávané



postele, staré umývadlo a různé součástky ozdob nábytkových a podobné. V prvním patře tohoto přístavku jsou též 2 místnosti k obývání se zvláštním příchodem po schodišti při paláci a v přízemku nalézá se sklenutá konírna v původním stavu. Této používá se nyní za skladiště.

Vrátíme se nyní prošlými síněmi a vystoupíme po schodech do druhého patra, odkud po novém kamenném můstku dřevěnou stříškou krytém, vejdemo do další budovy, kde

### KOSTEL P. MARIE.

Budova tato stojí na terrainu o 11 metrů vyšším než II. nádvoří při paláci a jest dvoupatrová, zevně 21.15 m dlouhá a 16.90 m široká. Vchod do přízemku této budovy jest na straně západní a lze jej uzavřítí zdvihacím můstkem. Jsou zde celkem tři místnosti, kterých za sklepy a později i za vězení (pod jménem »Červenka« známé) používáno bývalo, jak tomu do zdi vryté nápisy nasvědčují.

V prvním patře jsou dvě velké místnosti, jež používány za obydlí manů karlštejských a svého času i za byt děkana karlštejského. Původně byl zde samotížný mlýn.

V druhé místnosti nalezen v šutru pod dlažbou větší počet šípů, z čehož se soudí, že zde bylo i skladiště zbraní. V této místnosti byl zachován též starý krb, dle něhož byly nově pořízeny krby ve všech ostatních síních hradu.

Zdi místností těchto jsou 3.16 m silné. Po schodech v hrubosti jich zasazených stoupáme do druhého patra, kde nalézá se kaple »Nanebevzetí Panny Marie«.

Ve svatyni té zachována celá řada překrásných freskových maleb, jichž původci jsou Tomáš z Mutiny a Mikuláš Wurmser ze Štrassburku.

Hned proti oknu, nad vchodem, jímž jsme vešli, celá stěna opatřena obrazy ze »Zjevení sv. Jana« s prvotními latinskými nápisy.

Na straně levé jest vyobrazen Karel IV. třikráte v životní velikosti, a to po prvé s chotí Blankou, podává jí kříž, podruhé se svým bratrem neb dauphinem francouzským, přijímaje od něho přinesený ostatek v kříšťále zadělaný: Třetí obraz — Karel IV. před oltářem prohlíží pobožně ostatek sv. Kříže.

Tyto tři obrazy připisují se Mikuláši Wurmserovi ze Štrassburku.

Ve výklenku okna na špaletách nacházejí se taktéž malby původní, ač málo znatelné. Mimo tyto jest levá okenní špaleta vyložena křížem z polodrahokamů (achátů, ametystů a jaspisů) s latinským nápisem, že se zde nacházejí reliquie.

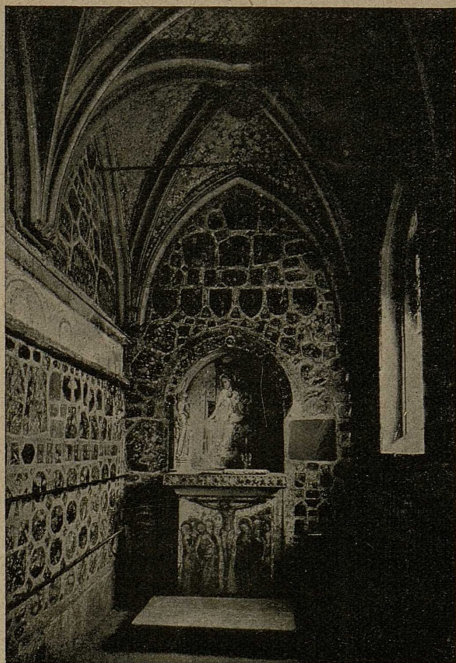
Na pravé straně svatyně zasazeno do zdi staré, velice vzácné opukové **sanktuarium** s říšskou orlicí a českým lvem.

Na oltáři stojí znamenitě vyřezávaná soška sv. Kateřiny ze XIV. stol. Postranní andělé jsou nově přidělání. Kovové svícny a krucifix jsou práce novější, dle návrhu architekta Hilberta, Frantou Anýžem provedené.

V této kapli bývali povinni modlití se každého dne hned při východu slunce děkan a kanovníci hodinky kanonické a odpoledne nešpory. Za tou příčinou založeno bylo Karlem IV. pět obročí (prebend) kněžských a kanovnických. Kaple opatřena jest šesti novými krásně vyřezávanými lavicemi, jichž se při službách božích, od r. 1918 opět zde konaných, používá.

Na levé straně v koutě za obrazy, kde Karel IV. třikráte vyobrazen, nalézají se v západní zdi starobylé, železných plechem a pasy pobité dveře, starobylým zámek opatřené, jimiž vkročíme do malé

chodby ve zdi, jež byla v prvotní době polodrahokamy vykládána a i jinak bohatě vyzdobena.



KAPLE SV. KATEŘINY.

Chodba tato vede do malé, však zvlášť nádherné

KAPLE SV. KATEŘINY.

Stěny kapličky jsou obloženy polodrahokamy: ametysty, jaspisy a acháty až po klenutí, a vroubeny jsou



ve zvláštní masce tlačnými, vyzlacenými ornamenty. Polodrahokamů na stěnách jest nyní 1132. Kaplička jest křížovým klenutím do žeber ve dva díly překlenu, oba svorníky na klenbě jsou plechem v podobě růžice pokryty a pravými drahokamy posázeny. Na jednom z nich, velkém to chalcedonu, vyryta jest andělská hlava, antické práce. Klenutí bylo celé na modrém podkladu rozličnými vzorky, jako růžicemi, křížky a j. ozdobeno a napotom celé i se žebry vyzlaceno.

Nad oltářním stolem, rovněž polodrahokamy posázeném, jest výklenek s namalovanou Rodičkou Boží s Ježíškem na ruce, u níž po stranách klečí Karel IV. a císařovna Anna. Po stranách výklenku jsou obrazy sv. Petra a Pavla. Na antipendiu jest mistrná fresková malba, ukřižování Ježíše Krista s matkou Páně a sv. Janem, nejspíše od Tomáše z Mutiny ve XIV. stol. zhotovená.

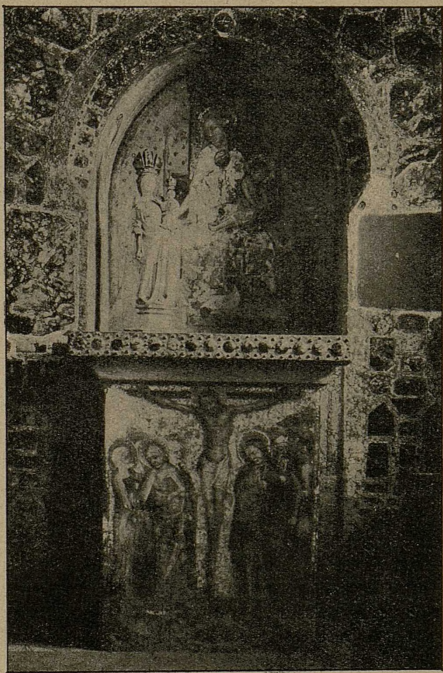
Po straně oltáře nachází se posud zachovalý obraz sv. Kateřiny z doby původní. Nade dveřmi jest ještě jedno vyobrazení Karla IV., držícího s manželkou kříž.

Kaple jest osvětlena na straně jižní dvěma malými gotickými okny, v nichž bývaly ve skle vypálené figurální malby, z nichž na nynější dobu jen malý zbytek v jednom okně zachován jest.

V této kapličce Karel IV. dlíval nejraději, zvláště v době postní, kdy prý mu nejpotřebnější strava podávána byla z Mariánské kaple malým, při dlažbě na levé straně se nacházejícím otvorem.

Místnost vedle kaple Panny Marie slouží za sakristii. Nově zařízena byla r. 1915. Zde chovají se v nové skříni skvostná mešní roucha, dle návrhu architekta Fanty a akademického malíře Klusáčka křesťanskou akademií v Praze zhotovená. Ostatní nábytek podle návrhu profesora Kastnera zhotoven byl r. 1914 řezbářem Mrázem z Prahy.

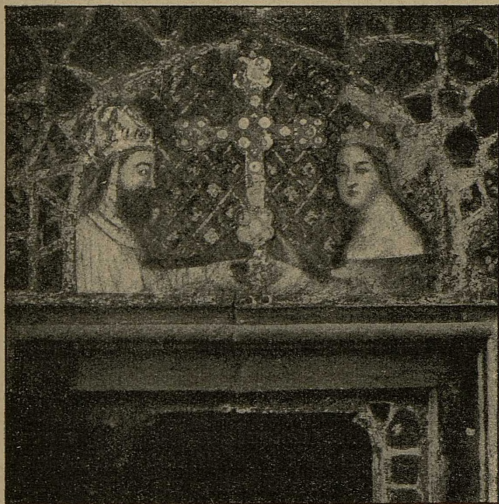
I v této síni bývaly nejen špalety ve výklencích obou oken polodrahokamy vykládány, ale i kamenné



OLTÁŘ KATEŘINSKÉ KAPLE.

ostění oken, jak na několika místech ještě viděti lze. Krb, zde se nalézající, jest nový a postaven na tomto místě, jelikož zde po něm nalezeny staré stopy.

Nad místností touto a nad kaplí P. Marie jest půda s ochozem na všech čtyřech stranách s přečnívajícím podsebitím. V krovu umístěna sanktusová, značně vysoká štíhlá vížka, v níž zavěšen jest jeden ze sta-



OBRAZ KARLA IV. S CHOTÍ  
nad vchodem do Kateřinské kaple.

rých zvonů, jímž nyní ráno, v poledne a večer každého dne se vyzvání. Při rekvisici zvonů v době válečné byl zvon tento šťastně zachráněn.

Ze sakristie kaple P. Marie přijdeme v severní zdi upravenými dveřmi na dřevěný krytý most, po kterémž přejdeme do vysoké věže, která sama o sobě tvoří tvrz, na všech čtyřech stranách vysokými a pevnými hradbami obehnanou.



Hradební zdi i se schody jsou nyní obnoveny; na všech čtyřech rozích nacházejí se štíhlé vížky, bývalé to hlásky, kde se strážcové hradu při hlídkách ukrývali. Odtud též voláváno pro uvarování nebezpečí: »Dále od hradu, dále, ať se nestane neštěstí nenadále!«

Před vchodem do vysoké věže vyčnívá z hradby nejvyšší bod skály, nad níž hrad Karlštejn vystaven byl.

Věž jest čtyřstranná, 23.90 m dlouhá a 16.90 m široká, od základu až po ochoz 37 m, k hřebenu střechy 56.30 m vysoká. Na straně jižní nachází se přízděný výstupek, v němž nalézají se schody až do poloviny věže vedoucí.

V přízemí věže jsou dvě klenuté místnosti, každá osvětlena dvěma malými zamřížovanými okénky, v kterých nejlépe pozorovati lze, z jak mohutných zdí tato věž stavěna jest. Jsou 4.30 m silné — na severní straně však, odkud býval hrad nepříteli nejpřístupnějším a nejvíce ohrožován, jest zeď 5.70 m silná. Lze to viděti v druhé místnosti, ve které postaven vysoký krb.

V místnostech těchto bylo za starodávna skladiště předmětů pro obhájení hradu potřebných, v pozdější době bylo jich též za vězení užíváno, jako tomu posud čitelné nápisy ve výklenku dveří v příční zdi nasvědčují. Tak nalézá se zde na špaletě dveří rukopis Jindřicha Cechnického, písaře z Hostomic, kterýž zde byl pro vraždu uvězněn. Na protější straně lze viděti i kalendariium, vězněm do stěny vydlabané. Nyní jsou v obou místnostech uschovány předměty, jež byly při opravě hradu novými nahrazeny.

Tak na př. zpráchnivělá prkna z truhel, ve kterých v kapli Křížové uchovány byly cenné listiny. Dále tu leží fragmenty kružeb tří oken Křížové kaple, na nichž původní polychromie a ostatní výzdoby posud znatelné jsou; tyto kružby jsou zajímavé také tím, že byla každá z jednoho kusu vypracována. Mimo na-

lezené staré cihly, na nichž ještě omítka se starou malbou se zachovala, a několik kusů břidlice, kterou střechy původně kryty byly, jest v přední místnosti uloženo asi 30 velkých kulí z opukového kamene, jichž při dobývání hradu za staré doby bylo používáno. Koule tyto, jakož i ony, které v přízemní otevřené místnosti císařského paláce jsou uloženy, byly nalezeny a vybourány v r. 1890 v parapetní zdi na této vysoké věži. Zed ta byla skoro ze samých takovýchto kulí vyžděna, jež byly však již z větší části rozpadlé, tak že jich jen něco přes 40 bylo možno uschovati.

Když byl v r. 1442 Karlštejn od Pražanů počtem 24.000 obléhán, bylo mimo 1822 soudky s obsahem smrdutým, ze žump pražských sem přivezeným, a 22 soudky s ohněm, 9022 takovýchto kulí z velkých praků s okolních vrchů do hradu vhozeno.

V I. patře jsou dvě místnosti se dvěma okny a kamennými sedátky. Silné mříže na nich jsou taktéž opraveny; ještě před nedávnem ukazoval se zde průlom v okně na východní straně a koule, kteráž prskem sem vmetena byla.

V první místnosti nachází se zasklená skříň, v níž uloženy jsou některé předměty z Křížové kaple pocházející. Dále jest tu zbytek starého okna, sestavený z drahokamů do olůva zasazených, podle kteréhož fragmentu nyní do kaple sv. Kříže 16 takto upravených nových tabulí zhotoveno jest.

Dále nalézají se zde původní lišty a prkénka s ozdobnými výplněmi ze zlacené sádry, do níž vtisknuty byly znaky, korunky, růžice a pod.; pak spadané skelné části, z nichž v Křížové kapli na klenbě jsou utvořeny hvězdy, jakož i rozličné ozdoby ze zvláštní massy, jež, zvětralá jsouc, opadala. Konečně jsou tu dvě kamenné uražené konsoly, nalezené při opravě hradu, některé drahokamy, pocházející nejspíše z oken, jakož i rozličná sklíčka, pak zbytky a

úlomky polodrahokamů, jimiž jsou stěny v Křížové kapli vykládány.

Jsou zde též vedle několika starých truhlic uložena ze schodiště sňatá freska, pak slabá, zpráchnivělá prkénka, jimiž byly zakryty prostory mezi obrazy v Křížové kapli.

V druhé místnosti jest kromě kamenného krbu v čelní zdi chodba, již byl východ na hradby umožněn; možno též, že zde býval záchodek, jakýž se též v 3. patře nad ním nacházel.

Z prvního patra věže stoupáme po schodech, jichž celkem 64, do druhého patra, do svatyně, jež jest největším, nejnádhernějším skvostem hradu. Jest to proslulá

### KAPLE KŘÍŽOVÁ.

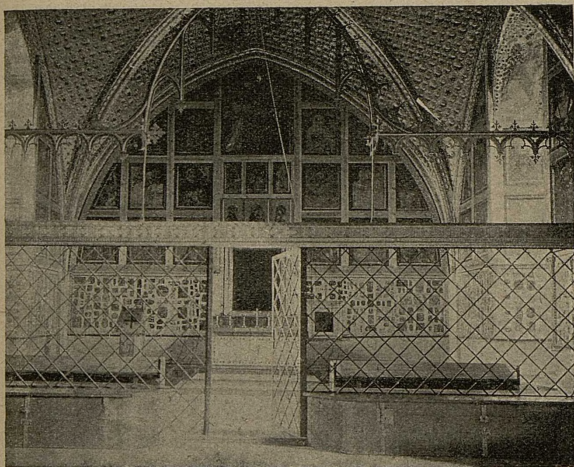
Již schodiště do svatyně té vedoucí jest bohatě vyzdobeno. Na stěnách jeho jsou freskové malby, provedené Mikulášem Wurmserem, a to na levé straně ze života sv. Václava a na pravé ze života sv. Ludmily.

Obrazy jdou takto za sebou:

1. *Vyučování sv. Václava knězem Kaichem.*
2. *Úmrtí knížete Vratislava a korunování sv. Václava.*
3. *Svatý Václav s dvěma anděly před císařem Jindřichem.*
4. *Sv. Václav počívá pokrm a osvobozuje uvězněné.*
5. *Sv. Václav poráží šibenici a vzdělává pole.*
6. *Sv. Václav seje, žne a mlátí obilí.*
7. *Sv. Václav mele obilí, připravuje hostie a odnáší je do hostela.*
8. *Sv. Václav pěstuje révu.*
9. *Sv. Václav dává pokrm chudým.*
10. *Sv. Václav pochovává zemřelé a modlí se za spásu duší jejich.*
11. *Sv. Václav donáší dříví chudým.*



12. *Sv. Václav s anděly před bitvou u Kouřimě.*
13. *Poslední hostina sv. Václava v Boleslavi.*
14. *Zavraždění sv. Václava.*
15. *Zarmoucení při mrtvole sv. Václava.*
16. *Převážení těla sv. Václava do Prahy.*



KAPLE SV. KŘÍŽE.

17. *Výjev před vězením při převážení těla sv. Václava.*

18. *Pohřeb sv. Václava (již však málo znatelný).*

Před samými dveřmi do kaple sv. Kříže jest vyobrazeno slavnostní ukládání ostatku sv. Kříže Karlem IV.

Na schodovém vřetenu jsou obrazy z legendy sv. Ludmily, které při sestupu znázorňují:

1. *Obrácení Bořivoje na víru.*
2. *Křest Bořivojův.*
3. *Křest sv. Ludmily.*

4. Stavba kostela sv. Jiří. v Praze.
5. Bořivoj a sv. Ludmila s dětmi.
6. Úmrtí Bořivoje.
7. Korunovace sv. Ludmily.
8. Sv. Ludmila u sv. přijímání.
9. Zavraždění (uškrcení) sv. Ludmily.

Při poslední restauraci byly pro velikou sešlost svou opraveny a některé podle kopií starých originálů nově pořízeny.

Na stropě schodiště jsou zobrazeni andělé s nej-různějšími hudebními nástroji.

Vystoupivše malou předsínkou do dříve jmenované svatyně, rádi uvěříme, že Balbín, když poprvé tuto místnost spatřil — a to bylo již za času, kdy již mnohých skvostů byla zbavena — byl tak unesen, že připadalo mu, jako by byl do nebe vstoupil.

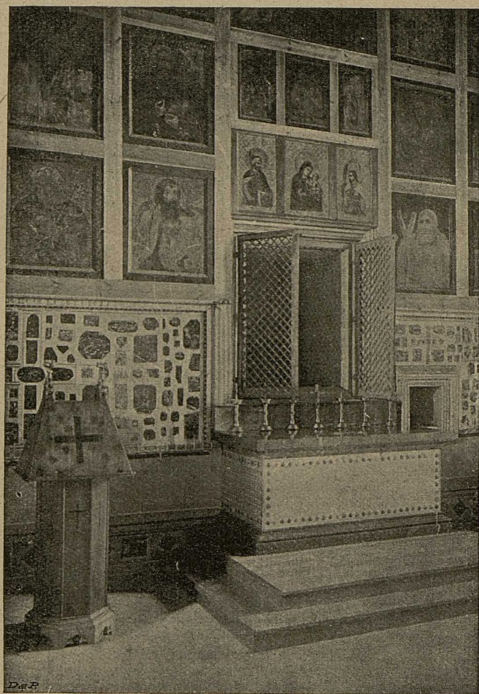
Kaple sv. Kříže zřízena byla Karlem IV. za bezpečnou schránku zemských i říšských korunovačních klenotů, ostatků svatých, zejména částky sv. Kříže a hřebu z něho a jiných pokladů, které ukládány byly do zvláštního výklenku nad oltářem, zlacenou mříží se třemi zámkami uzavíraného.

Kaple sama uzavírána bývala čtverými dveřmi, z nichž troje silně železem pobity byly a devatenácti zámky se zamykaly.

Kaple zaujímá celé patro a jest sklenuta dvěma křížovými klenbami do žebrových pasů. Osvětlena jest třemi velkými okny s kružbami, z nichž dvě na východní a jedno v druhém oddělení na západní straně se nacházejí. V každém okně jsou dvě kamenná sedátka. Kromě těchto tří velkých oken jest zde ještě jedno okno menší na straně jižní, nyní však zevně zazděné.

Uprostřed jest kaple rozdělena železnou mistrně kovanou mříží, sestávající z pozlacených, oblých, že-

lezných a přes kříž kladených prutů. Vršek mříže zakončen dřevěným trámem bohatě vzorky ozdobeným



OLTÁŘ KAPLE SV. KŘÍŽE.

a taktéž cele nově pozlaceným. Na něm vztýčeno v celé délce ještě jedno umělecky provedené pažení ze



železného vysekávaného plechu, kteréž uprostřed nade dveřmi tvoří velký gotický oblouk.

Ten ozdoben jest liliemi, na nichž, jakož i v každém obloučku zavěšeny bývaly pravé drahokamy; z těchto zachoval se na naši dobu jen jediný, pěkný chrysopras na středním oblouku uprostřed. Ostatní drahokamy nahrazeny broušenými polodrahokamy.

Střední velký oblouk tohoto ozdobného pažení jest podepřen na zmíněném trámu 2 železnými sloupky a na každém nacházejí se 2 svícny.

Klenba kaple, rovněž bohatě zlacená, představuje oblohu nebeskou s mnoha tisíci hvězdami, měsícem, sluncem a ještě větším množstvím drobných rosetek mezi nimi rozsázených, a působí na návštěvníka mohutným, povznášejícím dojmem.

Stěny jsou ve výšce 1.15 m od dlažby leštěnými polodrahokamy vykládány; před opravou scházející kameny v počtu 331 kusů byly novými nahrazeny, tak že se jich celkem 2994 zde nachází. Jsou to ametysty, acháta, karneoly a jaspisy; osazeny jsou tak, že většinou tvoří kříže.

Na jednom z těchto drahokamů na stěně po pravé straně vchodu do kaple jeví se zajímavá hříčka přírody: jest na něm dosti znatelný obrys ženské hlavy šatem pokryté.

Mezery mezi polodrahokamy jsou vyplněny křídovou zlacenou massou, v níž jsou plasticky vytlačeny rozličné staré ozdobné vzorky, jako orlice, lvičkové, lilie, písmenko K, korunky a pod.

Vrchní části štěn jsou pokryty až po samu klenbu obrazy na dřevě malovanými; jsou to podobizny papežů, kardinálů, biskupů a svatých otců církevních.

V roce 1780 bylo odtud odvezeno nejkrásnějších šest obrazů do Vídně, kdež pak byly opraveny a chovány v císařské obrazárně až do r. 1904, kdy na vlivné zakročení Karlštejnu opět vráceny a na původní místa zavěšeny byly. Nad oltářem jsou: Kristus na kříži a pod ním tři menší obrazy: Madonna

s Ježíškem, sv. Václav a sv. Palmacius, nad vchodem pak: sv. Ambrož a sv. Augustin.

Tabulových obrazů jest zde nyní 132 a schází již jen jediný, o kterém se neví, kde se nachází.

V rámcích několika obrazů viděti malý otvor, který býval kříšťalovým sklem kryt. Tam uchovávány byly ostatky zobrazeného světce.

Mimo jmenované obrazy nacházejí se zde též freskové malby nástěnné, a to na klenutí tří oken.



MUTINŮV TROJDÍLNÝ OBRAZ NAD OLTÁŘEM  
(sv. Václav, Madonna s Ježíškem, sv. Palmacius).

V prvním okně na straně východní jest tato malba již málo znatelná a představuje na levé straně: Ježíše jakožto hosta Marty a Marie, pak u Šimona s Marií Magdalenou, jež mu nohy umývá.

V protější straně výklenku: Z mrtvých vstalý Ježíš zjevuje se Marii Magdaleně. Mimo tuto malbu byl výklenek též ozdoben hvězdami, které však až na malý zbytek opadaly.

V druhém okně na téže straně znázorněno jest na levo »Zvěstování Panně Marii« a na druhé straně »Příchod sv. tří králů neb Zjevení

Páně». Na tomto obraze zvlášť pozoruhodná jest jemně vyvedená hlava Panny Marie.

V třetím okně na straně západní nalézá se vyobrazení z apokalypse, malba to dosti zachovalá. Na jedné straně Bůh v dlouhém rouše, přepásaný na prsou zlatým pásem, v pravé ruce 7 hvězd, v levé knihu sedmi pečeti uzavřenou, pak 7 svícňů, po stranách kůry andělské.

Na straně protější Beránek se sedmi rohy s knihou otevřenou a před ním na zemi klanějící se starci s harfami. (Viz zjevení sv. Jana, kap. V.) Pokračování nalézá se v kapli Panny Marie.)

Okna jsou opatřena ve svrchní části kulatými, v olově zasazenými skleněnými čočkami.

Spodní část oken jest provedena dle zachovalého fragmentu mosaikou z drahokamů v pozlaceném olově zasazených. Mosaika tato tvoří v každé tabuli jeden a větší a čtyři malé kříže.

Každá tabule sestavena jest z 900 až 1100 kaménků a jest jich úhrnem asi 17.000. Jsou to topasy, ametysty, vltavíny, almandíny a j. a j. Též čtvrté okno nad vchodem do kaple, nyní z venkovské strany zazděné, bylo jako předešlá okna upraveno.

Kamenná ostění oken jsou dle starých zbytků opět polychromovaná a podobnými zlacenými ornamenty, jaké se na klenbě a žebrech nacházejí, ozdobena.

Na pravo od oltáře jest ještě jeden výklenek, sloužící za sanktuarium. Na straně epištolní stojí pult pro knihovnu evangelijní. Jest bohatě zdobený, vykládaný cedrovým dřevem a pochází z doby Karlovy.

Kolem zdí, jak v prvním, tak i druhém oddělení, jest rozestaveno 14 truhel, zhotovených nyní z javorových fošen úplně dle starých vzorů; kování na nich jest původní a pouze nově pocínované. V těchto truhlách bývaly uloženy říšské a zemské privileje, smlouvy se sousedními státy a listiny o lénech země České a pod.



Svatyni tuto zdobívalo 5 visacích lamp, z nichž pouze jedna zůstala zachována. Viděli jsme ji také při prohlídce prvního patra. Byla plastickými, velmi jemnými ornamenty, závitů a pod. zdobena a celá pozlacená. Zasklení, které as též sestaveno bylo z průhledných drahokamů v pestrou mosaiku, na naši dobu se nezachovalo. Dle zbytku téže pořízená lampa nová a ta zde zavěšena.

Na zvláštní oslavu a z povinné úcty k posvátným nástrojům, použitým při umučení Páně, směli u oltáře v této kapli, v níž hřeb a jiné relikvie chovány byly, jen arcibiskupové, biskupové a církevní hodnostáři, mající právo pontifikací, sloužiti mši sv. Dle téhož nařízení zapovězeno bylo každému muži ve věži té, v níž tato kaple se nalézá, sdíleti společně nocleh se ženou, byť to byla i řádná manželka. Sám Karel IV. na důkaz zvláštní úcty při vstupu do druhé místnosti kaple sv. Kříže vyzul obuv svou.

Přístup do této svatyně byl možným jedině se svolením císařovým anebo sněmovním, a když sem chodívali sněmem vyslaní důvěrníci, aby vyzdvihli odtud korunu neb ostatky svatých a klenoty říšské, jež se ke dni »Svátosti« do Prahy vozívaly, přibírali si vždy dva přísežné zámečníky z Prahy, jimž otvírání i zavírání kaple svěřováno.

Den »Svátosti« býval slavností zvláštního druhu. Karel IV. vymohl od papeže dovolení, aby ročně o zvláštním svátku byly v Praze okazovány všechny svátosti, jím z daleké ciziny získané, jakož i všechny klenoty říšské. Slavnost ta konala se vždy v pátek po neděli provodní po velikonoci, a to s největší slávou. Den před tím byly za tím účelem svaté ostatky a korunovační klenoty z Karlštejna do Prahy převezeny a ve jmenovaný den po mši v kapli Božího Těla na Karlově náměstí lidu ukazovány.

Kaple Sv. Kříže nebyla vůbec jindy přístupna; jedině oknem, které nyní nad vchodem do kaple zazděno jest, bylo možno do ní nahlédnouti. Příchod

k tomuto oknu byl po dřevěné (nyní opět upravené) pavlači, kde nad přístavkem schodiště pod oknem bývala terasa.

V době pozdější, když věž v místech těch, zvláště nad tímto oknem trhlíny dostávala, bylo okno na zevnějšku zazděno a osazeno v novém zdivu malé kamenné okénko, jímž se do kaple nahlíželo.

Kaple Sv. Kříže nachází se v polovici výšky věže a jsou nad ní ještě dvě patra, jichž používáno bylo hradními strážci. Nad nimi jest půda s krytých ochozem a přečnívajícím podsebitím, odkud jest do dalekého okolí čarokrásná vyhlídka. Přístup v místa ta z ohledů bezpečnostních se dovoluje jen ve zvláštních případech.

Prohlídka celého hradu zde ukončena.

*Opouštíme staré ty nádherné síně a budovy, z nichž dýše na nás veleba staletého umění i velikých snah a zápasů slavných věku minulých. Již dávno vyšli isme z mohutných zdí hradu, na cestě vítá nás příjemný den a slunce jas, ale v duši zakotven jest onen smutek, jímž staré památky dýší, toužíce po obnově starého lesku a bývalé slávy.*



Hlavní prodej

**uměleckých dopisnic a památek karlštejských**

*nalézá se v druhé hradní bráně.*

Tamtéž obdržeti lze nejnovější vydání

**Průvodce po Karlštejně a okolí.**

## VÝLETY.

Okolí Karlštejna jest proslulé bohatstvím své květeny. Jest zde vyvinuta typická vegetace teplomilná půd vápencových, v níž zejména vápencové skály a hájky, bujné háje a chlupy a stepní stráně hrají významnou roli na jižních úbočích, v chladných údolích a na severních svazích ještě dnes namnoze se setkáváme s pěknými lesy bukovými s jejich typickou květenou, ač lesní kultura je dnes nahražuje namnoze jehličinami.

Z významných druhů nejbližšího okolí hradu jmenujeme pouze: dub pýřitý (*Quercus lanuginosa*), nízký stromek nebo keř, který zarůstá celé svahy spolu se dřínem (*Cornus mas*) a jinými druhy obecnějších dřevin.

Nejbližší restaurace u nádraží „Karlův Týn“

### „U TURISTY“

jen 3 minuty vzdálená.

VELKÁ STINNÁ ZAHRA DA.

Zvláštní místnost s pianem pro zábavy. -- Kulečnická a tuželská. -- Též hostinské pokoje. -- Plzeňské a litéňské pivo. -- Vždy čerstvě upravené snídaně, obědy, svačiny a večeře. -- Různá vína - jen pravá - a rozličné jiné nápoje.



Ceny levné obsluha co nejpečlivější.



V plné účtě

FRANTIŠEK SÝKORA,  
hostinský.



Význačnou ozdobou hájů karlštejských jest nádherný, vonný vstavač nachový (*Orchis purpurea*) vedle obecnějších orchidejí jiných. Na Veliké hoře, proslulé lokalitě botanické, vzácně roste orchidea rudohlávek (*Anacamptis pyramidalis*); též včelník a koníček (*Pulsatilla patens*). Otevřenější chlupy a stráně přechovávají často hromadně třemdavu bílou (*Dictamnus albus*). Na Veliké hoře zdobí je krásná třezalka ozdobná (*Hypericum elegans*). Stepní svahy vyznačují kavýly (*Stipa pennata* a *capillata*), zárazy (*Orobanche*), z jara nádherný hlaváček jarní (*Adonis vernalis*) na Plešivci a na Javorce. Pro bukové lesy jest význačný praealpín porostlík dlouholistý (*Bupleurum longifolium*).

Nelze nám zde širě pojednati o vegetaci karlštejské. Jest pravou klenotnicí naší květeny a bývala

**Na cestě ku hradu, na náměstí**

odporučuje se P. T. pánům výletníkům

chvalně známá

**r e s t a u r a c e**  
**J. Janů**

s útulnými místnostmi, slunnou zahradou a hostinskými  
pokoji.

Znameníť smíchovské a plzeňské pivo, dobře  
upravené pokrmy všeho druhu v cenách velice  
mírných!

...dys ještě bohatší. Mnohé druhy však byly již vy-  
hubeny nebo staly se vzácnými pleněním nesvědomi-  
ných a neuvědomělých výletníků. Proto zakročuje se  
yní na ochranu vzácností zdejších úředními opatře-  
ními. I my budíme cit každého přítele přírody, aby še-  
řil jejích krásných a něžných šperků, zejména těch,  
ež patří ke vzácnostem!

Ze všech výletů, které z Karlštejna podniknouti  
ze, sluší na prvním místě jako nejvděčnější uvéstí  
cestu

### K SV. JANU POD SKALOU.

Dostati se tam možno třemi směry a sice:

a) P ř e s S r b s k o a H o s t í m (9 km). Podél Be-  
rounky do S r b s k a (4 km) a horskou silnicí do obce  
H o s t í m i, malebně v otevřeném údolí rozložené  
(4 km), odkud S v. J a n pouze 1 km vzdálen. Hodí

#### **P. T. výletníkům**

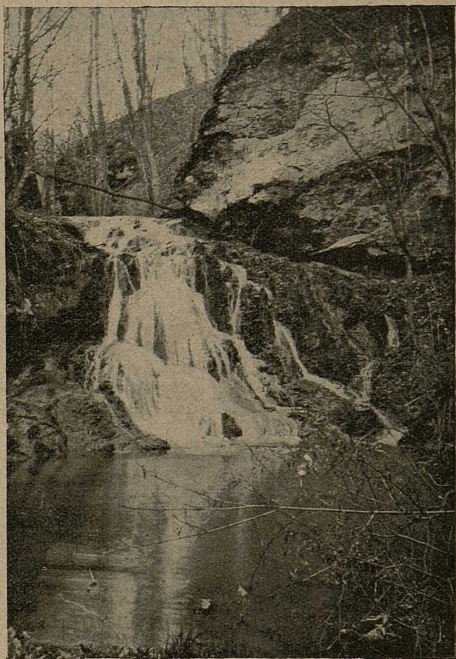
doporučuje se chvalně známá

### ***restaurace u Karla IV.*** ***těsně pod hradem.***

Silné zahrady, krylé verandy, útulné místnosti a hos-  
tinské pokoje. — Obědy, večeře, přesnídávky, káva,  
čaj. — Originální mělnická vína, přírodní, vína stolní,  
jemné likéry. — Pivo z prvního pražského měšťanského  
pivovaru, světlý ležák, černý „Pražan“. — Prodej po-  
hlednic Karlova Týna se starobylou pečeti karlštejn-  
skou. — Ceny mírné (pro školní mládež  
zvláštní výhody.)

V plné účtě **Antonín Louda**, restauratér.

se zvláště pro cyklisty, méně pro turisty, an vede krajem otevřeným, bezlesým.



VODOPÁD NA CESTĚ K SV. JANU.

b) »K a m e n e m« a »v o d o p á d y« (10 km označeno). Vozovou cestou jako u č. 1., však po překročení potoka v levo po stráni vzhůru k d u b u a příjemným lesem ke »k a m e n u«, mohutnému to skal-



nímu balvanu. Podle potůčku k »vodopádům« a po projití jehličnatým podrostem po kraji vysokého lesa k usedlosti B o u b o v é, kde lze dostat občerstvení. (8 km). Po přechodu silnice, do Hostími vedoucí, stále lesem, kolem »v l č í c h j a m«, do těsného průsmyku, »M y š í d í r a« zvaného, odkud již k továrně a kostelu ve Sv. Janě nedaleko (2 km).

c) P ř e s B u b o v i c e (7 km). Krásnými háji kolem vrchu »Č e ř í n k a« do B u b o v i c (4 km) s malebnými zříceninami k a p l e s v. V o j t ě c h a. Polní cestou za deset minut ke kamennému kříži z r. 1772, odtud lesním úbočím k jeskyni »S t y d l á v o d a« a po »P r e l á t s k é c e s t ě« sestup ke kapličky sv. Kříže ve Sv. Janě (3 km). Ze Sv. Jana pod Skálou na nádraží ve Vráži 2.5 km, v Loděnicích 4.5 km, v Berouně 6 km.

Nepatrná osada s v. J a n p o d S k á l o u, jež slula někdy i s v. I v a n nebo s v. J a n v e S k á l e, vyniká tolika krásami a půvaby přírodními, že se jí sotva jiná z blízkého i dalekého okolí vyrovnati může. Proslula nejen svou divukrásnou scenerií, nýbrž i legendárním pobytem bohumilého poustevníka Ivana, který sem z Chorvatska přišel, v dobách, kdy světlo víry křesťanské počalo v Čechách rozbřeskovati. V českém knížeti Bořivoji a jeho manželce Ludmíle našel tehdy první vzácné ctitele a mocné ochránce, leč jejich pohostinství v touze po svatém klidu a samotě s díky odmítal a žil dlouhý zbožný věk svůj v odlehlé kryté jeskyni, živě se lesními kořínky a mlékem krotké laně.

Pověst o něm v prostomyslných srdcích křesťanského lidu českého hluboce seзарývala a tak poustka jeho stala se brzy místem přemnohých pobožných návštěv, zvláště když kníže Bořivoj dal na místě jejím vystavěti kapli a zejména když později tato roku 1020 hrdinným Břetislavem I. znovuzřízena, rozšířena a bohatě nadána, odevzdána byla benediktinům ostrovským v trvalé užívání.

Za pohnutých válek husitských i tento klášter neobyčejně utrpěl a takřka zanikl. Teprve, když rozpoutané vlny svárů se uklidnily a mír v zemi nastal, byl klášter znovu pány z Hasenburka vystavěn. Císař Josef zrušil však jej na to opětně a tak přešel v majetek soukromý.

V roce 1904 náležel Františku Maršnerovi, známému továrníku cukrovinek na Král. Vinohradech, který někdejší klášter s celým jeho okolím k účelům lázeňským upravil. Přes veškeré úsilí nedošel podnik jeho v české veřejnosti porozumění, a byv takto v krásných úmyslech svých zklamán, postoupil celý objekt majiteli novému.

Nejvýznačnějším místem osady sv. Janské jest kostel sv. Jana Křtitele, jehož obraz, malířem Heintzelem r. 1711 provedený, umístěn na hlavním oltáři. Nad ním nachází se dřevěný kříž s Matkou Boží po jedné straně a Marií Magdalenou po druhé. Sousoší to, práce převzácné, přeneseno sem r. 1672 z pražského Karlova mostu, kde nahrazeno novým kovovým. Před oltářem starobylá křtílnice z r. 1576.

Uprostřed chrámové lodi stojí mausoleum s pozůstatky sv. Ivana. Na pravé straně jest kyně sv. Ivana s oltářem, jehož se v době poslední v době velkonoční za hrob Boží používá. Zde pod podlahou jest hrobka klášterní, do které i světší lidé pochováváni byli, jak o tom náhrobní nápis nasvědčuje. Po straně jest malá jeskyňka se sochou sv. Ivana, který zde dle pověsti duši svou vypustil, přijav Tělo Páně z rukou kněze Pavla Kejchy, neboli Kaicha, zpovědníka sv. Ludmily.

Žbožná mysl ukazuje tu i jiné četné památky kultu svatojanského. Tak zvláště úzkou, svíslou šíjí ve skále, kudy prý sv. Ivan vyhnal ďábla, svého pokušitele, dále kámen, na němž se modlival a na němž i stopy nohou jeho vytlačeny jsou.

Zmínky zasluhuje vedle kostela **studánka sv. Ivana**, ve které vyvěrá živý pramen křišťálové vody.

V klášterní budově jest prostorný **refektář** se zajímavou nástropní malbou, »královskou hostinu« představující. Po stranách reliéfní obrazy ze života sv. Ivana. V prvním poschodí jest sál s nástropním obrazem »posledního soudu«.

Nad klášterem vypíná se do výše 209 m mohutná skalní stěna, na jejímž nejvyšším bodě zasazen kříž. Pod ním jeví se v hořejší polovině stěny otvor do velké jeskyně, žel, pro strmost skály nepřístupné.

Blízko kříže na skále jest jiná jeskyně, kterou lid zdejší »**tureckou maštalí**« jmenuje, a o níž vypráví, že ve švédských válkách sháněn byl do ní dobytek z blízkých dvorů, aby nepříteli za kořist nepadl. Jeskyni tuto lze snadno projíti.

Jiná znamenitá jeskyně jest o něco výše položená, »**Stydlovodou**« zvaná pro krápníky, jimiž její strop jest poset. Jeskyně tato vyznamenává se značnou hloubkou, posud nezbádanou.

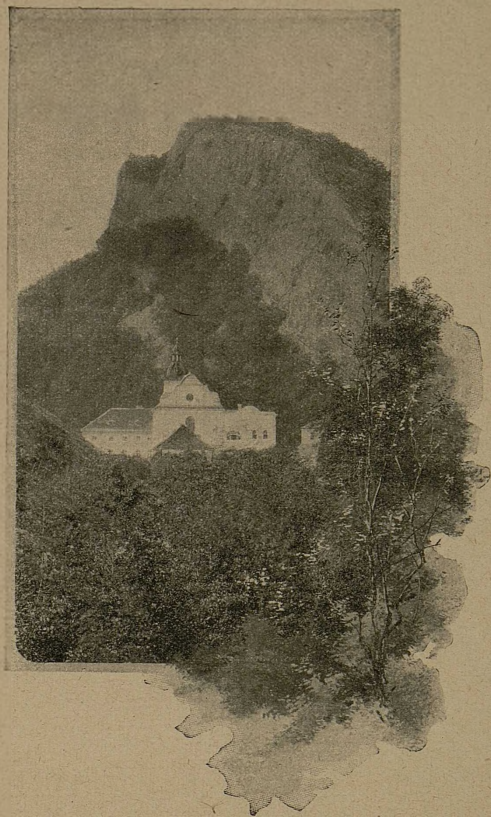
Údolí Svatojanské v ohledu geologickém jest údolím divů; prorva potoka Kačáku jdoucí od Lodenic přes Sedlec, Sv. Jan, Hostín až k ústí téhož do Berounky, rozevírá sled skalních vrstev do velikých hloubek a poskytuje nádherné pohledy na zajímavý sloh jejich.

Celé údolí Svatojanské je prvohorní a to silursko-devonské. U Sedlce jsou svrchnosilurské vápence a břidlice. Břidlice jsou pak prostoupeny diabasy (zeleňokamy) — horninami vyvřelými na dně mořském. U sv. Jana svrchnosilurské vápence, u Hostími drobné břidlice, v nichž jsou zachovány zkameněliny nejstarších rostlin českých stáří devonského.

Na mnohých skalách je zřetelný jejich eruptivní — sopečný — původ. Jsouť složeny z horniny všesměrně zrnité, která nemá stop po vrstevnatosti.

Celkové pak složení vrstev silurských v údolí Svatojanském jeví se takto:





SKALA SVATOJANSKÁ S BÝV. KLÁŠTEREM A  
KOSTELEM SV. JANA KŘTITELE.

V severní části u Sedlce jest vrstva graptolithových břidlic a lože diabasu. Mocnost obou jest proměnlivá; u »Cihelny« je diabas mocný bezmála 200 m, jinde nachází se v roztroušených, kulovitých balvanech, v něž se skály diabasové rozpadly.

Za Sedlcem, směrem k sv. Janu, začínají ohromné skály vápencové, hlavně vápence zrnitého, kterýžto nerost jest typickou horninou zdejší. Vápenec táhne se na východ až k Bubovicům, na západ až za »dub« u hranic berounských a na východ až k Hostími, kdež přerušen jest silnou vrstvou hlinité drobné břidlice se zkamenělinami prvních českých rostlin. Břidlice hostímské jsou šedé nebo šedozelené.

Hned za Hostím, směrem k ústí potoka Kačáku vystupuje opět vápenec, tvoře skály divukrásně zformované, až u samé Berounky končí horou »K o z e l«, od níž celé údolí nazváno. Pod Kozlem vystupují opět diabasy a graptolithové břidlice kolem Lištice k vysokým chlům Svatojanským. Zvláště podél nové silnice u Lištic je zřetelné krásné střídání se graptolithových břidlic vrchnosilurských s loži diabasovými.

Na rovině mezi Lišticí a Hostím proráží toto pásmo náhle žila č e d i č e (je to nejjižnější výžkyt čediče v Čechách), která táhne se po vrchu řečeném »Mramor« k sv. Janu, odkud prudkým sklonem vrhá se do příčné rokle »Rožmberk«, kde pod zemí se tratí, aby asi ve 100 m znova na povrch vystoupila, tvoříc »Skalku v Záhrabské«; zde činí mocný štít a nad samým mlýnem Svatojanským pod vápencovým útvarem mizí.

Silurský útvar údolí Svatojanského náleží, jak již řečeno, k svrchním vrstvám siluru; vrstvy tyto, kdekoli se vyskytují, ať v Čechách nebo v Anglii, chovají množství zkamenělin; avšak kdežto na některých místech nacházejí se zkameněliny jen sporadicky, jest jich zde takové množství a tolik druhů význačných,

že za jediný půlden nalezne jich sběratel více než jinde za celý týden pilné práce.

Slavný francouzský učenec Joachim Barrande, který většinu svého života věnoval studiu českého kambria, siluru a devonu a skoro 40 let v Čechách (na Smíchově) se zdržoval, našel v této krajině množství zkamenělých živočichů — ryb, trilobitů, nižších korýšů, hlavonožců, ploutvonožců, mlžů, plžů, ramenožců a korálů.

Také otisky rostlin, zvláště v hostímských břidlicích, jsou hojné — tak řasa *Hostimella hostimensis* je velice hojná.

Právě tak jako okolí karlštejské, tak i okolí sv. Jana má krásnou květenu. Vegetace jest obdobná, avšak údolí Kačáku, zejména v Hostímě, přechovává bohatou vegetaci skalní, v níž na chráněných, stinnějších skalách najdeme *l o m i k á m e n v ž d y ž í v ý a t r s n a t ý* (*Saxifraga aizoon* a *decipiens*), z nichž zejména druhý tvořívá celé rozsáhlé drny na skalních stupních; vyprahlé jižní skaliny u samého Sv. Jana zdobí *k u ř í č k a š t ě t i n k a t á* (*Alsine setacea*).

Pod skálou **kaple sv. Kříže** z r. 1604. K západu gotická **hrobka rodiny Bergrů**, jímž zdejší velkostatek v letech 1856—1904 přináležel.



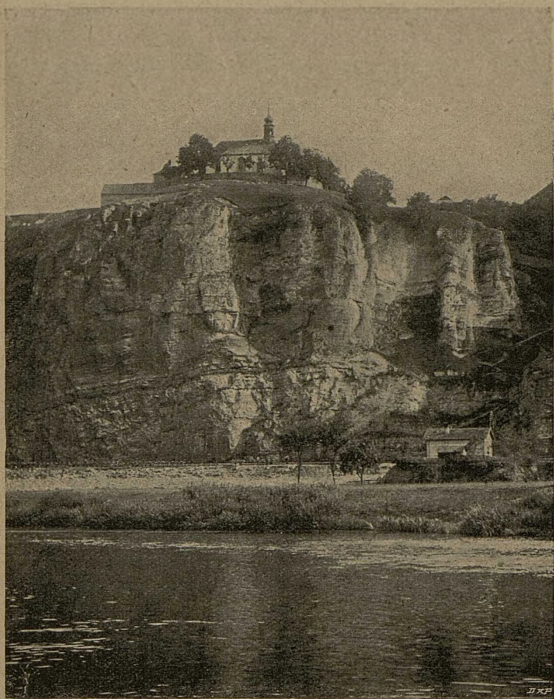
Dalším vděčným výletem jest cesta

**PŘES KODU A TETÍN DO BEROUNA (11 km.).**

Z nádraží karlštejského v pravo **P o u č n í k e m** přes dráhu, po silnici do **K r u p n é** a kolem návrší »**N a s t ř e v í c í**« do **K o r n a** (4 km), býv. sídla vladyckého s tvrzí již, v roce 1263 připomínaného. Za obcí odbočuje se v pravo silnice, dále do **T o b o l k y** směřující, vozní cesta přes **C í s a ř s k o u** a **K o d s k o u r o k l í**, honosící se nádhernou květenou, v níž zejména včelník (*dracocephalum austriacum*) upoutá



přítele květeny, k samotě K o d a 2 km a Kodským hájem do památného T e t í n a 3 km na vysokém



TETÍN.

skalnatém vrchu nad Berouňkou rozloženého v místech, kde stával druhdy rozsáhlý knížecí hrad, k

němuž dle pověsti první základ dala Teta, dcera Krokova. Ten ve 13. století zanikl a na jeho místě založen hrad zděný, jehož nepatrné zbytky (zdi čtverhranné věže, prohlubně nad sklepy, troje valy a j.) až dosud se zachovaly.

Začátkem X. století stal se Tetín vdovským sídlem kněžny Ludmily, která tu vedle svého příbytku zbudovala r. 910 **chrám sv. Kateřiny** ve slohu byzantském, v němž také po svém zavraždění 15. září r. 912 na nějaký čas pohřbena byla. Místo, kde světice tato byla kdys pochována, označuje socha sv. Ludmily, zhotovená r. 1854 sochařem Josefem Maxem.

Za dob Josefinských chrám ten zrušen a proměněn v obecní sýpku. Znovu však účelu svému navrácen r. 1858, kdy též novým skládacím obrazem Hellichovým byl opatřen. Hlavní oltář kryje v tumbě k á m e n, na němž dle pověsti byla sv. **Ludmila zardousena** a označuje i místo jejího umučení.

Ke smytí své viny vystavěla strůjkyně vraždy Drahomíra na Tetíně blíže původního chrámu sv. Kateřiny kapli **sv. Michala**, která během času značně sešla.

Okolní místa byla kdysi opevněna a sídlila v nich stráž, pečující o bezpečnou plavbu po Berounce, která dole pod srázem jako stříbrná stuha se víne. Pohled odtud jest nevšedně krásný.

Prastarý původ vsi prozrazují i četné usedlosti místní, zvláště **dům manského statku** na návsi, v kterém r. 1821 spisovatel a slovníkář český Václav Voják se narodil a který svou historií i obrazy ze života sv. Ludmily a sv. Václava poutá pozornost sem přicházejících.

Z Tetína sestupuje na západ pohodlná silnice po severním svahu vrchu **D a m i l u** (s něhož vděčný pohled k sv. Janu, na Krušnou horu a ke Koněprusům se Zlapřes úzkokolejnou dráhu k **n á d r a ž í b e r o u n s k é m u**.



Z menších vycházek doporučujeme:

**Do Mořín a zpět (8.5 km).** Vozovou cestou, mezi Javorkou (Číhovou) a Kněžů Horou v Hlubokém dole položenou, stále proti proudu potoka do Mořiny (4.5 km), kolem fil. kostela sv. Stanislava na silnici, v pravo zprvu poli, později vysokým lesem kolem hradu k nádraží vedoucí (4 km).



**Do Srbska (9 km).** Lesní cestou kolem Královystudánky do Srbska (5 km). Večer po dobré silnici údolím Berounky zpět. Na pravém břehu jeví se pěkné profily svrchního pásma silur. útvaru, Budřanského zvaného, které zvláště hned za mostem na levém břehu jsou zajímavě zkrouceny a zohýbány (4 km).



**Přes Mořinu a Roblín do Černošic (14 km, značeno, bohatá květena).** Silnicí kolem hradu, lesem vedoucí, až k obci Mořině, Velká Mořina též zvané (4 km) a po překročení silnice v levo (pozor na značky) k lesu, kterým sestup do údolí Studeného potoka (2 km). Od olše u lávky, tab. označené, směrem východním výstup vozovou cestou do Roblína (1.5 km) a stezkou proti hostinci značenou stále lesem až na silnici, po které pohodlně dojít lze na nádraží v Černošicích (6.5 km).



**Karlickým údolím do Dobřichovic (12 km, značeno).** Jako u výletu přes Mořinu a Roblín až k olši v údolí Studeného potoka (6 km). Odtud směrem jižním po toku potoka až do osady Karlíku (3 km) s kostelem sv. Martina z r. 1350 a se zbytky hradu na skalnaté výšině, r. 1358 Karlem IV. k ochraně panství Karlštejnského založeného. Pohodlnou sil-



nicí za půl hodiny dosíci lze výletního místa **Dobřichovic** a za dalších 15 minut nádraží tamního (3 km).



**Do Řevnic, na Skalku a do Dobřichovic.** Drahou do **Řevnic**. Z nádraží přes náměstí v pravo značenou cestou lesem na **Skalku** (7 km), poutnické to místo, kam uvedení bvli r. 1762 mniši Františkáni přičiněním Benedikty hrab. Čejkové z Olbramovic. Kostel sv. Maří Magdaleny vystavěn r. 1693 Servácem Ign. sv. p. z Engelflussu dle vzoru španělského kostela montserratského od Křištofa Dienzenhofera. Výška kostela rovná se délce. Poblíže myslivna s letní restaurací. Pod Skalkou rozkládá se starobylé městečko **Mníšek** s fid. panstvím Karla svob. pána ze Schirdingů. Cestu zpáteční nastoupiti možno podle značek do **Dobřichovic** (9 km), lesy »U obrázku« vedoucímí.



**Na hřebeny** (20 km). Drahou přes Zadní Třebáň do stanice **Všeradice**. Polní cestou vzhůru k lesu, kolem Brd a dolu Josefského na vrchol Hřebenů (635 m). Pohodlnou lesní cestou sestup do **Hostomice** a přes **Neumětely** do **Libomyšle**, odkud návrat drahou přes **Zdice** a **Beroun** do **Budčan**. Celkem 20 km pochodu.

z

Na Hřebenech a u Řevnic setkáváme se již s vegetací docela jinou než okolo Karlštejna. Jest to chudá vegetace **hercynská**, v níž převládají útvary vřesovinné a lesy borové s podrostem borůvky a brusin. Tato květena není okolo Karlštejna vvinuta, iežto se vvhvrbá půdám vápencovým, na křemencích a drobách brdských má svůj pravý domov.



Pod hrdými cimbuřími a majestátními hradními věžemi mocně a rozkošně dýchal a rozléval se kdysi široko daleko slavný život. Dnes již jen tklivým smutkem, prázdnem a tesknem halí se čarovné ty zámky a prastaré hrady české, proslulé svojí slavnou epopejí. A přece lákají nás do opuštěných zdí svých! Vemlouvají se nám do srdce nejen svou skvělou bohatou historií, svou originelní zajímavou výstavností mistrovské hodnoty, nýbrž i svými záhadnými zázkami a čarovnými pověstmi, jimiž je od staletí lid náš ve své pohádkové obrazotvornosti opřádal.

Také náš staroslavný Karlštejn a i celičké okolí jeho dýše jemným tkanivem záhadných zázek o začarovaných bytcstech a zjevech, které oživovaly jeho nádvoří, palácové komnaty i zadumané věže, když Noc rozhalila temný šláf nad tímto gigantickým nádherným památníkem veliké doby Karlovy.

Tuto úchvatnou poesii českého lidu po léta pilně sbíral oblíbený spisovatel V. V. Tomek a snesl do dvou krásně vypravených knih, z nichž prvá vydána s názvem

## ***Karlštejnské pověsti,***

druhá pak s obsahem rozvedeným, připínajícím se nejen ku Karlštejnu, nýbrž i k jiným hradům a zámkům českým s titulem

## ***Ze zášeří českých hradů.***

Texty obou knih doprovází řada neobyčejně půvabných vyobrazení osvědčených ilustrátorů našich Stanislava Hudečka, Josefa Ulricha a jiných. Barevnou obálku ve čtrnácti barvách mistrně vypracoval Antonín Häusler.

Obě nové knihy ty budou pravým požitkem pro každého, kdo zachoval si smyslu pro staré památky české, kdo miluje, ctí a zbožňuje lidovou poesii českou, krásný, rajský, český domov náš.

