

ČESKÝM KRAJEM



SBÍRKA CESTOPISNÝCH KNIH.

VYDÁVÁ

KLUB ČESKÝCH TURISTŮ

V PRAZE.



V PRAZE. 1895.

NÁKLADEM KLUBU ČESKÝCH TURISTŮ.

TISKEM F. ŠIMÁČKA.



ČESKÝM KRAJEM.



Vydává

Klub českých turistů.

Číslo 7.:

KRAJINA ORLICKÁ.

Liči

ČENĚK KALANDRA.



Číslo Klubu českých turistů
V Jicíně
1895

V PRAZE.

NÁKLADEN KLUBU ČESKÝCH TURISTŮ. — TISKEM F. ŠIMÁČKA.

1895.

ÚVOD.

Do nedávna málo známé a zřídka navštěvované kraje mezi oběma Orlicemi, dolní Metují a hraničním hřebenem pohoří Orlického v novější teprv době stávají se cílem výletníků i cestovatelův. Ovšem jsou to na většinou jen pověstný krásami přírodními i lahodou svého okolí Brandýs nad Orlicí Tichou, závodící s ním v posledních letech Potštýn s Liticemi nad Orlicí Divokou, útulné zákoutí, v tišinách lesních opodál Metuje skryté lázně „Rezek“ a stále rostoucí oblibě se těšící „Studánka“ u Rychnova n. Kn.

A přece jakých nepoznaných, nedoceněných, ba nevyrovnatelných vděků skryto ve hlubokých roklích podél i napříč u řečišť všech tří jmenovaných řek, ve tmavých šumných hvozdech pohraničného hřbetu, v sytém zelení bujných lučin po úbočích hor i v údolích bystrých potoků!

Rajský kraj — zapomenutý. — Byvalot jinak před staletími. V náhradu nevšímavosti, jaká podílem této krajiny, zůstala jí původnost, málo dotknutá ruchem světového pokroku. I tento poněkud sice, však nezdolně vniká sem, zanášen tepnami železničních kolejí; těchto posud v širé té krajině dosti poskrovnu.

A následek? Kromě zachované původnosti jiný, méně utěšený. V celé krajině Orlické není většího města.

Prohlédněme český východ: Úpa má Trutnov, Metuje svůj Náchod a opodál Broumov, Loučná

honosí se Litomyšlí a rychle nyní rostoucím Mýtem Vysokým. Při obou Orlicích pouze Kostelec a Ústí jeví čilejší život; někdejší střed celé krajiny Rychnov nad Kněžnou těžce zápasí s nepříznivými poměry, a Lanškroun, východně od Třebovky, čeká nového vzpružení.

Ale nechť sebe více zneuznáván i zanedbáván, nám povždy vzácným a drahým zůstane kraj Orlický.

1. Choceň.

Až téměř do let šedesátých nepatrné městečko, povznesla se Choceň vytrvalou pílí a pokroku milovností a rázností svého občanstva do přední řady mezi menší města českého východu. Nákladné budovy nádražní, rozlehlý park, za nímž, průčelím do města, se tájí knížecí zámek, opodál pak níže pod městem velká přádelna činí pohled na Choceň zvláště od jihu přívětivým a půvabným zvýšen ještě tarasovitě stoupajícími pozadími. Jeť Choceň jakoby přechodem z „kraje“ do „hor“.

Minul jsem nádraží i čtyřnásobné za ním aleje mohutných staletých lip, jež kdysi bezpochyby s parkem souvisely, a vešed na most, klenoucí se tu přes koleje dráhy do značné výše, stannl jsem, abych popatřil na vjezd do tunelu, jenž u samého města jest prokopán. Koleje trati mizejí v temnotách, o sto sáhu dále vystupující do divukrásného údolí Pelinského. Za mostem vcházíme již do ulice, dlouhé, dosti pěkně upravené, ale jinak nevýstavné, táhnoucí se s domky skoro vesměs přízemními až k zámku knížat Kinských v levo a knížecímu pivovaru v pravo. Této části města říká se „na Chocínku“. Zámek je budova sice jednopatrová, nicméně vyniká svým čistým slohem ozdobné vlaské renaissance.

Předměstí nádražní i zámek odděleny jsou od města Tichon Orlicí, na jejímž pravém břehu rozloženo vlastní město.

Po novém železném mostě vejdemo do široké ulice, nejživější a nejpečnějši v městě, od dvaceti let skoro

úplně přestavěné. Mimo pěkné domy soukromé zříme tu budovy škol dívčích, na nároží pak do náměstí vévodí nádherná radnice, jakou honositi se může jen málo měst v Čechách.

Na protější západní straně neveliké náměstí, mající podobu súženého lichoběžníku. Při severozápadním úhlu náměstí pozastavme se u farního kostela sv. Jakuba, jediného v městě. Skrovnými rozměry nikterak není přiměřen potřebám a počtu obyvatelstva, a sloh jeho jest jakási smíšenina románského s rokokovým.

Evangelští mají v Chocni svou modlitebnu a duchovního pastýře. —

Z průmyslových závodů sluší uvésti slévárnu se strojírnou, pak továrnu na likéry. U vchodu do údolí Pelínského jsou lázně s hostincem a střelnicí, při samém břehu Orlice. Dobročinnosti věnována rozsáhlá nemocnice.

Choceň má 413 domů s 3852 obyvateli a vznik svůj vzala jako podhradí někdejšího hradu, který stával k západu od nynějšího města nad levým břehem Orlice.

Jsouc původně částí statku potštýnského sdílela s ním Choceň své pány a své osudy. Léta 1709 koupil Choceň Václav Norbert Oktavián hrabě Kinský, při jehož rodě, nyní knížecím, setrvala podnes.

Rodina knížecí sídlila dříve každého léta v Městci Heřmanově, avšak v době nynější zvolila si Choceň, nejspíše pro půvabnější krajinu.

Zámek choceňský r. 1829 nově byl upraven a částečně přestavěn, roku pak 1848 zbudována v něm skvostná románská kaple, jejíž okna hledí k Orlici a k městu.

Choceň pro zdravou a od přírody bojně vyzdobenou polohu mívá k letnímu pobytu četně hostí.

2. Brandýs nad Orlicí.

Kam dříve?

Do lázní v lesní tišině skrytých, či do městečka, skrovného sice, avšak útulného, či rovnou cestou náměstím na hrad anebo do romantických „Klopot“?

Nejprve do lázní.

Ulicí nesouvislou, v níž domky většinou dřevěné, vstupujeme do úžlabiny znenáhla se sужující. Stavení promíchána zbytky lesa, před časy tu vymýteného, tak že skoro ani nevíme, kde končí ulice a kde začíná les. A poslední stavení jsou lázně, nevynikající ovšem nijakou zvláštní úpravou; jsou přizemním hostincem s několika pokojíky, avšak cesty sem přece nelitujeme. Jest to kouteček přímo rozkošný, pravý lesní podhorský obrázek, jemuž neschází ani pozadí černých lesů, ani šumot hustého lupení javorů, lip, dubů a j., ani blahol okřídlených pěvců, ba ani klotání a zurčení křišťalového potůčku.

Odpočínáme si a jdeme.

S městečkem budeme hotovi brzo.

Dlouhou ulicí s domky skoro vesměs přizemními trefíme bez ptaní na podlonblé náměstí, vroubené domy většinou jednopatrovými. K severní jeho straně přiléhá farní kostel Nanebevstoupení Páně ve slohu copovém (rokokovém). Budova školní vyniká nade všechny ostatní.

Projdeme-li náměstím a kratičkou ulicí na východní straně města, vystoupiti můžeme hned ku zříceninám někdejšího hradu Brandýsa, jež tu strní na vysokém vrchu přímo nad městečkem.

Z rozsáhlé, před věky dobře opevněné budovy zbývá nad zemí jen něco nízkých rozvalin, z nichž někdejší rozdělení a úpravu hradu nemožno zjistiti, a pod zemí několik zasutých sklepení. Málo, velmi málo po sídle tak slavného rodu, jakým byli Žerotínové!

Vyhlídka se hradu do okolí není široká a daleká, jsouc zacloněna vrchy a lesy na všech stranách, přece však nspokojí. Pohled na rozkošné „Klopoty“, tento při-

rozený libosad, a na pomník veleducha, největšího mezi velikými, Jana Amosa Komenského, nahradí hojnou měrou nedostatek prve zmíněný.

Sestoupivše s hradu odehřeme se do „Klopot“. Projdeme částí parku při záměčku, nyní baronu Parishovi patřícím, a kráčíme dále k nedalekému lesu, jenž tu po úbočích vysoké stráně se pne. Zdá se nám, že posud jdeme umělým parkem, tak vyzdobila štědrá máti příroda zdejší údolí. Nechceme ovšem popíratí zásluh okrašlovacího spolku brandýského.

Na samém úpatí stráně, nedaleko místa, kde stával domek pronásledovaných Bratrů českých, v němž i Komenský v tichém ústraní svůj „Labyrinth světa“ i „Hlubiny hezpečnosti“ sepsal a pod mocnou záštitou šlechtického Karla ze Žerotína několik let (1622—1627) prožil, až jej se 24 souduhy i odtud krutá zloba do nehostinné ciziny vyštvala, kdež zemřel 15. listopadu 1671 v Amsterdamě a pochován v Naardenu v Holandsku, — postaven a dne 5. září 1865 slavně odhalen pomník tohoto arcinučitele národů.

Nad pomníkem zvedají se vrchy až k temenům porostlé černými lesy, protkanými svěží zelení huků. břízů i doubků a propletenými přirozenými i umělými cestami klikatě do značné výše, vedoucími tu k výstupkům zábradlím ohrazeným, tu k hesídkám, ke strání jako přilepeným, tam ku prameni živé křesťalové vody, onde ke hluboce rozeklané rokli, v níž i za jasného poledne temné panuje šero a kam zřídka jen probleskne paprsek sluneční, pronikaje hustou klenbou louhů i pohráváje si v bujných kapradinách.

A velebné to ticho jak často hývá rušeno hlučným hovorem i zvonivým smíchem četných výletníkův!

Jest Brandýs co rok hledanějším letním sídlem jednotlivců i celých rodin, jež tu nacházejí zotavení z městského ruchu i prachu. Bývá tu letních hostů okolo 350. Krásnějšího letního sídla věru netřeba si přát. I sám vyhlášený Potštýn zůstává za Brandýsem. Roku 1890 napočteno 1167 obyv. ve 221 domech. Minulost Brandýsa je dosti pestrá.

Za dávných věků stával tu hrad, který jméno své obdržel po zakladateli, z Němec přivandrovalém rytíři Oldřichu z Brandýsa (původně snad z Brandeisa, z čehož bezpochyby vzniklo v krajině tamní obvyklé pojmenování Brandejs).

Tento usadiv se tu v letech neblahé vlády Jindřicha Korutanského v začátku XIV. století, provozoval výnosné sice, avšak nekalé řemeslo loupeživého rytíře, jsa takto hodným sousedem Mikuláše z Potštýna. Pomáhaje tomuto při jakési větší výpravě, byl jat od vojska královského (r. 1312,) a uloženo mu za pokutu, aby putoval v rouše kajicníka do kláštera St. Jago di Compostella ve Španělsku, odkud se již nevrátil.

Od r. 1360 byli v držení Brandýsa páni z Boskovic. Ke konci století XIV. narodil se v Brandýse v domku č. 159 slavný válečník Jan Jiskra z Brandýsa. Jan z Boskovic velel na počátku válek husitských královské posádce na Vyšehradě (r. 1420), ježž však po marné obraně vzdal Pražanům.

Po něm stal se majitelem Brandýsa vůdce Sirotků Smil Holický ze Šternberka, jehož dcera Kunhuta hyla první manželkou napotomního krále slavného Jiříka z Poděbrad.

Léta 1431 nahyli Brandýsa páni Kostkové z Postupic, příznivci proslulého Viktorina Kornela ze Všehrd, právníka a místopředsedy při deskách zemských.

V době této byl Brandýs čteně osazen Bratřími, kteří tu pod záštitou pana Bohuše Kostky z Postupic r. 1490 „velikou synodu“ konali. Roku 1506 koupil Brandýs pan Vilém z Pernštýna, majitel Potštýna, Litice, Rychnova nad Kněžnou, Litomyšle, Chocně a j.

Také za vlády Pernštýnů držány v Brandýse důležité sněmy Bratrské (r. 1512, 1518 a 1530).

Od r. 1559 patřil Brandýs panu Janu staršímu ze Žerotína, jenž téhož roku koupil v Brandýse zahrádku, nazvanou v Loukotě, ke zřízení hrobky rodinné. Po kostele Bratrském, který tu stával, nezbylo nic než pověst.

Na Brandýse narodil se 24. března 1564 Karel starší ze Žerotína, muž povany vznešené. Rod Trautmans-

dorfský později stal se v odměnu za prokázané císaři dobré služby lacino pánem Brandýsa nad Orlicí, kromě statků jiných; vyslídil zasypanou mezi tím hrobku Žerotínů: zpráchnivělé pozůstatky odklizeny, klenoty vyhrakovány, ba o kovové rakve dlouholetý veden spor s farním úřadem brandýským!

Po Trautmannsdorfech koupil Brandýs brahě Chimay; nynějším držitelem je baron Parish, velkopřemyslník, trávící věk svůj ponejvíce v Hamburku. Jdeme-li od Brandýsa vzhůru po silnici choceňské, a dostoupíme po několika zatáčkách temene náhorní rovinky, zjeví se široký rozhled v úrodné nivy až po Horu Kunětickou k západu i na Vysoké Mýto a Choceň k jihu. Na východ níží se rozkošné údolí Orlické daleko za Brandýs; sever zastíněn pohorským hřbetem, rozhraním to mezi údolními Orlice Tiché a Divoké.

3. Ctislava a Homole.

Lesnatým úvalem, stoupající stále do mírného návrší od lázní vzhůru k severu, mineme vísku Olešnou, překročíme napříč silnici tudy od Chocně k Libbavám vedoucí, a dojdeme do osady Seče. Odtud v malé půlhodině jsme ve Ctislavě, nyní na Cuclavu přezvanou.

Ves, čítající 57 stavení a 326 obyvatelů, vystavěna částečně na úbočí vysokého návrší, částečně na vrchu samém, ba i v úžlabině pod ním. Na vrcholu stávala před věky tvrz vladyků Ctislavských. Ve století XIV. držel ji loupežný rytíř Mikuláš z Potštýna, postrach a metla celé krajiny, spolu s Chocní, Potštýnem a Liticemi. Při výpravě královice Karla na pokoření Mikuláše tvrz dobytá a rozkotána (r. 1338), tak že ani stopy po ní nezhylo.

Na místě tom stojí kostel Proměnění Páně, který byl již r. 1380 farním. Později přenesena fara na blízkou Homoli, avšak někdy ke konci minulého století vrácena do Ctislavi. Kostel vyvýšen je nad celým okolím, a tvrdí se, že úpatí jeho v rovnou čáru spadá s vrcholem ko-

stela na Homoli, který přece ze strany západní tak nápadně vysoko ční.

Návrší Otislavské táhne se podélným pruhem téměř půl hodiny k západu, až končí srázným ostrohem prahorní hřidlice, na němž stojí poutnický kostel Panny Marie. Pouti Mariánské na Homoli bývaly v širém okolí pověstny a velmi četně navštěvovány. Okolo kostelíka je malý hřbitůvek, s něhož je překrásná vyhlídka k jihu až daleko na Železné hory; středem vyhlídky jsou věže Vysokého Mýta. Vedle hřbitova na straně jihovýchodní stojí dřevěná přízemní zvonice, v níž visí dva velké zvony. Ze západních vrat hřbitova vyjdeme na schody, vedoucí do údolí; po 154 stupních sejdemo dolů do pabrhkovitého údolí, jež zde podél potoka borovnického se táhne a níže u Přestavlk s planinou meziorlickou splývá.

Sotva čtvrt hodiny cesty k jihozápadu od Homole zvedá se lesnatý „Chlum“ o dvou vrcholcích; na nižším západním posud lze spatřiti zbytky nedostavěného letohrádku, který tu stavěti dal a nedokončil bývalý majitel Častolovic. V dolině pod kostelem, kudy silnice od Přestavlk běží, rozloženy malebně obě Lhoty, Malá a Velká.

Jdouce po silnici mineme Borovnici a brzy přijdeme do Přestavlk, kde je zámek. Odtud běheme se dále po silnici choceňsko-kostelecké. Po dobré půl hodině odbočivše u dvora „Forherku“ na polní cestu, dostihneme kraje kostelecké stráně.

Přede vsí Svidnicí všimneme sobě nevysoké borovice zvláštního kuželovitého tvaru. O této vypravuje se, že pochází ze semene, nábožným poutníkem až z Palestiny přineseného. Před lety stávaly zde takové borovice dvě, avšak jedna ze sester přesazena, ač ve věku pokročilém, do parku kosteleckého, kde však neujavši se zabynula.

4. Kostelec nad Orlicí.

Vstupujeme do lesa mladého ještě, sosnového i listnatého. Stromy ledva že přečkaly jediný lidský věk. Pě-

šina dělí se tu ve dvě, zatáčí v levo i v pravo, vine se hustým loubím, jímž stěží jen prorážejí paprsky odpoledního slunce, a sklání se v nížinu.

Ale na pokraji lesa mezi těmito „mladičky“ omšený kmet rozpíná své široké haluze a přesahuje vysoko temena všech svých soudruhův. Kůra na silném kmeni rozpukána a rozryta nožem nebo čímsi podobným vyřezanými křížky a písmeny.

Kdo prý tu do kůry křížek vyřeže, bude tak dlouho živ, dokud lze jeho křížek rozeznati. Dle jiné pověsti budou se ti, kdož zde mají své křížky, dělití o poklady, jež pod kořeny se zlatým zvonek jsou ukryty. — Větve rozsochaté jen řídkým jsou porostlé jehličím, a od zpodu znenáhla usychají. Jestli to pověstná „borovice na stráni“, o níž vypravuje K. Jar. Erben ve své „Kytici“ takto:

„Viděla jsem kostel nad Orlicí řekou,
slyšela jsem jeho zlatý zvon.“

A až borovice tato uschne i kořen její až setlí, přijde černá svině a vyryje „zlatý“ zvon.

Pak vrátí prý se opět ty staré zlaté časy. Kdy to as bude! ? Borovice na stráni usychá tak pomalu — pomalu.

Cesty proplétají se hustým mlázím, nazvíce listnatým; v pravo k východu tratí se jedna ve dlouhé chodbě, vysekané mezi stromky a křovinami, dvě vedou klikatě s příkré stráně dolů. Celý ten srázný svah, místy příkrý skoro jako stěna, místy táhlejší, v délce asi dvou kilometrů, proměněn péčí továrníků pp. Sýkorů a přispěním města Kostelce n. Or. v krásný park, plný stinných chodeb, opatřený lačkovými stoly a sedadly, zvoucí ku procházkám i k výletům. Ani taneční sál tu neschází. Na příhodném místě vymýtěn kus lesa, místo urovnáno, obklopeno lavicemi a stoly, a sál byl hotov, jen ještě galerie pro hudebníky, a ta zřízena v boku stráně nad sálem.

U vchodu do „lipové stráně“ stojí kaplička Panny Marie, před nemnohými lety nově upravená, ve stinném příjemném koutečku, a při ní hostinec v „lázních“. Neda-



Kostelec nad Orlicí. Pohled od nádraží. (Ile fotografie arch. Vrat. Pasovského.)

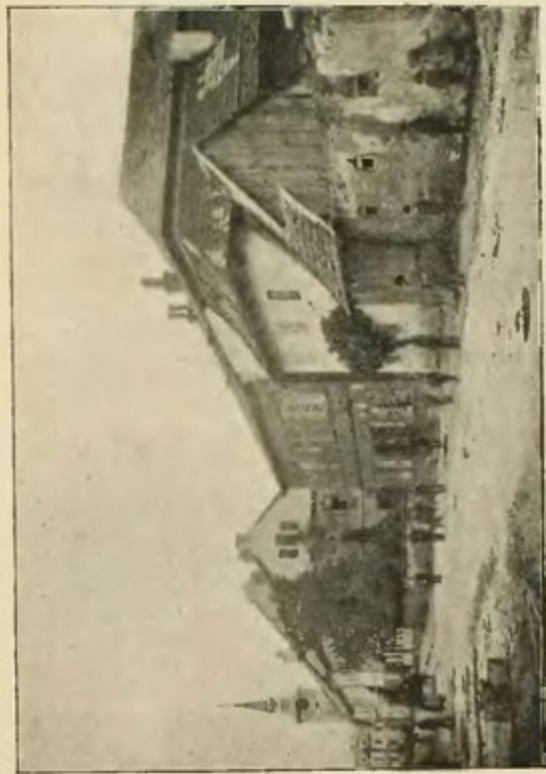
leko odtud zřízena městská střelnice, po více již let ne-
užívaná.

Utěšený jest pohled s vyšších míst v „lipové stráni“
do krajiny. K východu zvedá téměř své lesnatá homole
Potštýna s rozvalinami památného hradu na vrcholu a
pod ním červenají i černají se střechy útulného městečka
téhož jména. A odtud až k Častolovicům na západě vine
se Divoká Orlice dvěma proudy a při ní koleje dráhy
severozápadní bujnými lučinami krásným údolím, ohrani-
čeným na jihu chlupy a stráněmi s černými lesy i světlou
zelení hájů, na severu pak mírně skloněnými svahy vy-
výšeniny, pokryté polem a zahradami. V půl cestě od
Potštýna ke Kostelci viděti Doudleby, zámožnou a úpravnou
ves se zámkem hrabat z Bubna a cukrovarem, za Doudleby
bělá se Vamberk a v pozadí černají se temena hor Orli-
ckých. Západní stranu rozhledu zdobí zámek častolovický.
Střed zaujímá Kostelec nad Orlicí, rozložený podélně na
svahu s náhorní roviny v údolí k řece. Malebně vystupuje
z doliny na návrší a vypíná stupňovitě své domy a věže,
tak že se zdá větším, nežli vskutku jest.

Široká cesta vede od kapličky údolím Orlice k městu.
Přejdeme po lávkách obě ramena řeky a již vcházíme do
ulic, jež tu vystavěny jako předměstí v nížině.

Na východní straně je nádraží severozápadní dráhy,
278 m. nad mořem položené, a nedaleko něho spolkový
cukrovar. Odtud prostírají se dolní ulice pod svahem až
k továrně koželužské pánů Šýkorů, v níž pracuje nyní přes
600 dělníků a která je svého druhu největší v Čechách.

Dolejší část města spojena je několika ulicemi s horní,
mnohem úpravnější. Náměstí má podobu lichoběžníka, jehož
dlouhé nerovnoběžné strany táhnou se od východu k zá-
padu, kterým směrem i náměstí poněkud se sklání. Domy,
vesměs bez podlažní a kryty taškami, až na několik střech
hřídlicových, jsou jednopatrové, vyjímaje dva dvoupatrové.
Tyto jsou starší, „obecní dům“, v němž nyní umístěna
chlapecká škola obecná i měšťanská, stojí uprostřed jižní
strany, a má nad průčelím nízkou věžku; nová radnice,
skutečný to palác, vévodící celému náměstí, ač stojí na
nejnižším jeho místě, na západním nároží, slouží za sídlo



Kostelec nad Orlicí. Ulice k náměstí.

městskému úřadu a spořitelně. Přes náměstí naproti, na horním nároží, jest někdejší radnice, nyní sídlo c. k. okresního soudu a berního úřadu. Úprava náměstí jest vůbec velmi pěkná. Podél domů na všech stranách vroubeno širokým mosaikovým chodníkem, při němž na straně severní a západní vysázeny řadou akáty. Uprostřed je kašna a dvě sochy. (Ozdobná pyramida na podstavci, s křížem na vrcholu a socha Panny Marie na vysokém sloupě.)

Hlavní a nejpěknější ulice města vede z náměstí směrem východním, majíc úhledné jednopatrové domy. Asi v polovici délky je na jižní své straně přerušena prostranstvím, na němž, při jižním svahu, zbudován hlavní kostel sv. Jiří, vystavěný v slohu copovém nákladem hraběte Krištofa Cavrianiho r. 1773, r. 1893 slušně upravený. Za kostelem je budova dívčí pětitřídní školy. Na konci hlavní ulice v levo vypíná se „starý zámek“, nyní obydlí panských úředníků. Za městem pak v pravo je na hřbitově kostel, zasvěcený sv. Anně, pocházející v nynější podobě z počátku tohoto století. Honosí se krásnou vnitřní úpravou, a jmenovitě oba poboční oltáře při hlavním vchodu vzbuzují pozornost prací řezbářskou. Kromě těchto dvou kostelů býval v městě ještě kostelík sv. Václava na tak zvaném „Rabšteinku“, z něhož zřízen městský špitál. Patřil prý Českým Bratřím.

Na západ od města, opodál silnice k Častolovicům vedoucí, táh se uprostřed bujně zelení rozsáhlého parku nynější sídlo hraběcí větve z rodiny Kinských, nový zámek, vystavěný v první čtvrti našeho věku. Není rozsáhlý, za to však zařízen tím nádherněji. Mezi městem a zámkem povstává pěkná ulice „novozámecká“.

Z průmyslových závodů kosteleckých dlužno kromě zmíněných ještě vytknouti slévárnu a dílnu na stroje pana R. Kratochvíla, kteréž, ač nedávno zřízena, výborně se daří, pak cihelnu s kruhovou pecí a tkalcovnu s barvírnou.

Kdy město založeno, o tom dokladův se nedostává. Jisto je, že zde bylo od počátku zřízení župního sídlo župy. Jako první známí držitelé Kostelce uvádějí se Slavňkovici. Po pádu jejich vystřídal se více rodů v držení statku, až přešel na Drslavice, kteří r. 1290 založili brad

Potštýn, dobrou hodinu cesty odtud výše na příkrém vrchu nad Orlicí. Od té doby zůstal Kostelec po dlouhý čas při panství potštýnském.

V předvečer dne sv. Tří králů r. 1316 padl tu Jan (Ješek) ze Stráže či z Vartenberka, dobýváje města na lidu Jana Lucemburského, v domácí válce panstva proti králi. Když zemský škůdce, Mikuláš z Potštýna, od králevice Karla (IV.) zahuben, propůjčen Kostelec Janu z Vartenberka, příbuznému předešlého, r. 1339. Odtud měnil často majitele, z nichž nejznamenitější byli pánové z Poděbrad, od r. 1451 do 1472. Později náležel Kostelec pánům z Pernštýna, až do druhé polovice století XVI. Jeden z pozdějších držitelů, Kašpar Gramb, odkázal jej v polovici XVII. věku jezuitské koleji v Praze, avšak ve spornu z toho po jeho smrti povstalém přisonzen r. 1667 manželu Františky Grambovy, Václavu Zárubovi z Hustiřan, jehož potomci jej drželi až do vymření toho rodu, léta 1744, kteréhož roku přešel na Krištofa hraběte Cavrianiho. Tento pak prodal Kostelec roku 1796 hraběti Josefu Kinskému z Vchynic a Tetova. Nynějším pánem je Bedřich hrabě Kinský. —

Město Kostelec v posledním čtvrtstoletí značně se zvelebilo, a to jak vnitřní úpravou, tak přibýváním obyvatelstva. Hlavní pakou jsou tu ovšem zmíněné již průmyslové závody, dráha, půvabné okolí, které vyhlášenému Potštýnu v ničem nezádá.

V celku čítá Kostelec i s předměstím „na Skále“ (vystavěným na levém břehu řeky podél silnice k Chocni na úbočí nízkého hřbetu), 457 domů a (dle sčítání z r. 1890) 4426 obyvatelů vesměs českých.

Obyvatelé se živí řemesly a polním hospodářstvím, méně obchodem. Mnoho jich nachází též obživy ve zdejších továrnách.

Pozoruhodný je kostelecký spolek rybářský, jehož pění tu každoročně tisíce mladých lososů do Orlice bývá vpuštěno (poněvadž lososové, jak známo, každoročně odplují do moře a pak se opět na bývalá místa vrací do řek).

5. Přes Doudleby na Potštýn.

Utěšeným údolím, jakých co do malebnosti málo v Čechách, bral jsem se štavnatými lučinami po břehu Divoké Orlice proti vodě vzhůru od Kostelce nad Orlicí k Potštýnu. Po pravé ruce (jižně) vypíná se nevysoký, ale dosti příkře spadající lesnatý svah „Lipové stráně“ městského parku Kosteleckých, který výše se pojí k výběžkům, činícím předěl mezi Orlicí Divokou a Tichou. (Horský tento cíp, pnoucí se od jihovýchodního svahu pohoří Orlického, mezi Ústím nad Orlicí a Žamberkem, dělí se ve dvě ramena, která znenáhla se nížíce, končí jednak pod Brandýsem, jednak u Borohrádku přechází v rovinu.) V levo vlní se podhůří Orlické, ačkoli krajina jeví nazvíce ráz rovinatý. Asi ve třetině cesty z Kostelce do Potštýna bezděčně zastaví se chodec v úpravné a na pohled zámožné vesnici Doudlebach, kde nedaleko nádraží stojí cukrovar, výše pak při silnici k Vamberku zámek hrabat z Bubna. Doudleby čítají 151 stavení a 1250 obyvatelů, mezi nimiž značně židů. Tito mají zde svou modlitebnu a hřbitov. Kostela křesťanského zde není; budova čtyřtřídní školy je v nížině nedaleko břehu říčního. Zámek doudlebský spíše starobylému domu občanskému se podobá, než sídlu šlechtickému. Jedině sloupoví v nádvoří činí zajímavější jednopatrovou tu budovu, šindelem krytou; za zámkem rozložen park, jež v dolní části protíná dráha.

Doudleby náležejí šlechtické rodině z Bubna již od polovice XVI. století. Tato, jsouc původně rodem rytířským, byla r. 1644 v jedné větvi povýšena do stavu panského, s titulem hrabat z Bubna a z Litic. Rodinný znak, žlutý buben v modrém poli, spatřujeme nade vraty zámeckými, spolu s letopočtem 1590.

Nejznámějším z předků hraběcích je zajisté opěvovaný hrdina, polní maršálek Heřman z Bubna, zemřelý r. 1602, slavný pro lva, jehož si z „monřenínské“ země přivedl. (Pochován jest na Horním Jelení) Jako zvláštní památnost ukazují se v zámku doudlebském v prvním

patře ohromná kachlová kamna, pocházející z r. 1690. Na každém kachlíku je vytlačen hraběcí znak. Velikost kamen možno posouditi dle toho, že do nich lze vyrovnati tři metry dříví. —

Rozvaliny mocného někdy Potštýna vynikají mezi zelení temného lesa na temeni malebné homole 439 m. vysoké, jež na jižním úpatí, omývána jsouc vlnami Orlice, sousedí s vyšším ještě podélným vrchem Kapradím a Velešovem (526 m.). Pozadí obzoru ohepínají tu nižší, tu vyšší chlupy předhoří Orlického. Tu a tam bělá se domek či chaloupka, rozestavené po stráních a úbočích. Zde můžeš stále se rozhlížeti, stále obzírati poblíž i v dál, oko tvé se neunaví. Ani nepozoruješ, že minula téměř hodina od tvého z Doudleb vyjití, a nežli se naděješ, už vcházíš mezi úpravné domky zkvétajícího úrodného Potštýna.

Mezi domky tu vyrůstají ozdobné letohrádky, a v létě hemží se městys výletníky i hosty, kteří tu buď hledají úlevy v chorobách i zotavení po únavě, buď přijíždějí pouze pro zábavu a k vůli rozkošné krajině, aby pookřáli v tom křišťálovém, horském vzduchu, nezkaženém výpary velkých měst, ani čoudem a kouřem továrním. Velký průmysl nebyl sem posud vnikl ani jediným závodem. Stálých obyvatelů žije tu 784 ve 138 staveních. Náměstí jest nepravidelné prostranství, v jehož středu stojí farní kostel sv. Vavřince; proti tomu čelí na západní straně zámek pánů Dobřenských z Dobřenic.

Kostel připomíná se sice jako „farní“ již r. 1360, ale v nynější podobě vystavěn teprve r. 1820. Zámek, budova jednoduchá o jednom patře, divokou révou až po střechu zarostlá, pochází z roku 1749. Při zámku je pivovar.

Z náměstí vybíhají dvě silnice; jedna k Vamberku, druhá k Ústí. Jdeš-li po této až na konec městečka, ocitneš se téměř na samém úpatí hradního vrchu, k jihu nad městečkem se pnoucího. Široká a pohodlná cesta, vroubená štěpným stromovím, vede od silnice k patě vrchu, kdež vchází do lesa. Točitě, vždy příkřeji stoupající, vine se vzhůru ke zříceninám. Pozůstatky mohutných hradeb

ukazují, jak daleko až sahala opevnění nedobytného hnízda loupeživého supa, Mikuláše z Potštýna. Hrad obemknut byl trojím pásem hradeb; mezi první a druhou bradbou býval hluboký příkop. Šesterou branou vcházelo se do vnitra hradu. První brána vedla do předhradí, nad ní stávala vížka, obydlí to bradníka. Z předhradí ke druhé bráně chráněn byl přístup mostem padacím. Branou touto přišlo se do klenutého průjezdu, při němž byla pevná věž k ochraně mostu; ve věži bydlíval dole vrátný, nahoře hlásný. Tato druhá bradba sesílena byla baštami. Vozová cesta, odtud vzhůru vedoucí, ohrazena zdmi se střílnami. Vpravo odtud, u třetí brány, bývala studně, pevnou věží chráněná. Studnice, ještě do nedávna velmi hluboká, zasypá se každým rokem. O něco výše nedaleko přijdeme ke bráně čtvrté, částečně posud zachované, nad níž vypínala se silná věž. Kdo nesl do hradu peníze, směl jíti až sem, hosty však ohlásil vrátný, ve věži bydlící, zatroubením na roh. Branou pátou, nad níž pnula se nejpevnější věž, poslední a bezpečné útočiště v případě obležení — v levo při ní obydlí mival vrátný, v pravo býval čeledník — vcházelo se do třetího, nejsilnějšího opevnění. Odtud strmá vede cesta ku šesté bráně, kudy se vešlo teprve do vlastního hradu. Poslední tento vchod kryly dvě věže, jedna nade branou a druhá, kulatá, naproti ní; před branou byl zdvihací most. Palác hradní měl podobu podkovy, ač ne zcela pravidelné, jejíž konce spojovala silná věž s cimbuřím. Ve zmíněné kulaté věži bývalo vězení.

Ze všech těchto budov pozůstaly rozvaliny nikoliv nepatrné, z nichž nejvýše točí se zdi palácové a věže před branou šestou.

Na jižní straně zřícenin palácových vystavěna, bezpochyby ve zbytcích věže, kaple sv. Jana r. 1766 a po svém zrušení v dobách císaře Josefa II. spustla. Obnovena pak a znova vysvěcena r. 1833. Ke kapli vedou tak zvané „svaté schody.“ —

Stál jsem na západní straně zřícenin. Pode mnou v levo šedaly se mlhavé páry, vystupující z vln Orlice v roklině mezi Potštýnem a protější stráň, v pravo pak rozložen městys v dolince jako v zeleném rámci. K severo-



Kaple na dolním nádvoří hradu Potštýnského.

západu pojí se téměř s ním ves Zámělí a v pozadí za touto bělá se Vamberk.

Před námi přímo k západu malebně zvedá své věže Kostelec nad Orlicí a za ním ještě dále zlatem se leskne báh kostela častolovického. Divoká Orlice jako bílá páska propletená v zeleném koberci, spěchá v dál, až mizí na kraji obzoru. Od Častolovic k Vamberku vlní se podhůří a zakrývá Rychnov, za nímž v modravé dáli vystupuje hřeben hor Orlických. Četné vesnice a dvory příjemně vyplňují mezery mezi lesy a sady. Opustiv stanovisko své, přešel jsem na východní část rozvalin a usadil se tu do výklenku bývalého okna. Rozbled odtud, ač rovněž rozsáhlý, co do rozmanitosti a krásy krajinné vyhlídce k západu rovnati se nemůže. Přes velikou a rozvleklou Lopotnici spatříš táhlé široké údolí, zvolna sice, ale ustavičně stoupající, jímž vine se potok Libchavský, a na březích tohoto několik vesnic a vesniček, krytých v pozadí černými lesy. Blízkých Litic neviděti pro lesnaté chlupy. Pohled k jihu, do „kraje“, zamezen jest Kapradím a Velešovem úplně. —

Na cestě s hradu prohlédneme křížovou cestu, částečně ve hradi, z části mezi hradbami zřízenou, mezi první a druhou branou pak dojemné, tklivé místo, mladými smrčky oplotené, na němž postavena „Kalvarie.“ (Ukřižovaný Kristus, u jeho nohou Marie a Jan, po pravici i levici kříž.) —

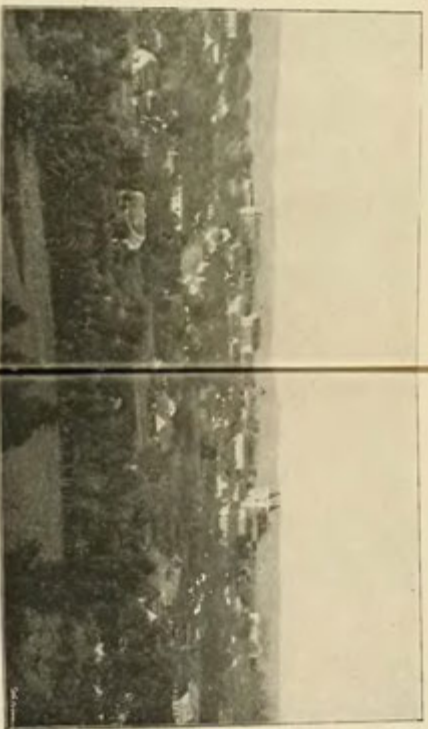
Nejpůvabnějším snad místem v Potštýně je úžlabí Orlice, do něhož vcházíme z dolního (západního) konce městečka. Mezi pravým hřebenem a patou vrchu hradiho upraveny cesty ku procházkám i lavičky k pohově. Tu ve stínu lip, ještě více však s protější stráně naslouchati můžeš, jak mluví k tobě příroda v celé své uchvacující velebnosti.

A neleká-li tě příkrá strán Velešova a Kapradí, přejdi most, dej se chutě vzhůru. Po úbočí Kapradí zřízeny pohodlné cesty, opatřené tu i tam zábradlím: vysoko na výstupku pyšní se lepý altán, zvoucí k odpočinku.

Celá ta rozsáhlá strán přemění se péčí Potštýnských znenáhla v krásný park. Na Velešově stávala prý kdysi

tvrz, po níž nyní nezbylo než hromady rozválených kamenů. Řečiště Orlice mezi oběma vrchy a Potštýnem v rokli stísněné posypáno je četně balvany pískovcovými, jejichž hrany dávno vodou otřeny a povrch tu i tam potažen zelenavou vrstvou mechu. Až do let padesátých našeho století, jako tatík mezi dětmi, spočíval v řečišti pod hradem uprostřed té menší havěti ohromný halvan, tak zvaný Kunšův kámen. Původ jména toho nelze vypátrati.

Jméno své dostal hrad Potštýn po svém zakladateli Půtovi či Potovi z rodu Drslavicův (jimž se i vystavění Litic připisuje). Odtud nazývala se větev tato z „Potštýna“, či dle původního známého pojmenování z Potenšteina. Oba hrady pocházejí z konce XIII. století. V nepokojných dobách krále Jana Lucemburského vládl na Potštýně pověstný škůdce zemského míru, rytíř loupeživý Mikuláš z Potštýna, jemuž kromě Potštýna a Litic patřily též hrady Choceň, Ctislav (Cuclav) a některé tvrze v okolí. Mikuláš byl z nejmocnějších pánů v zemi, pohřbchu však moci své zneužíval, jsa postrachem celých východních Čech, ba až i do Moravy na plen zajížděl. Z přepevného Potštýna osmělil se vzdorovati i rozkazům královice Karla, té doby správce království, a markrabě moravskému. Když míra zlohy jeho byla dovršena, sebral Karel ke Kolínu vojsko (r. 1338) a táhl s ním na Mikuláše. Ctislav a Choceň vzaty a pobořeny. Tím pohnut, slíbil Mikuláš pokoj veřejný zachovávat. Karel (IV.) spokojiv se tím, odtáhl. Sotva že nebezpečí minulo, tuť Mikuláš sesliv posádku hradů svých Potštýna a Litic, smál se vlastnímu slibu a pokračoval v ohavném řemesle. Léta 1339 sevřen Potštýn na novo zbrojenci králevicovými vedením Václava z Vartenberka a Jaroslava ze Šternberka, k nimž později i sám Karel s pomocným vojem z Moravy přitřhl. Po devítinedělním usilovném dobývání podlehl hrad přesile. Mikuláš, vida nezbytí, ustoupil do věže nad pátou branou, odkud poslední zoufalý odpor kladl. Věž podkopána byvši sesula se a pohřbila Mikuláše s posledním zbytkem jeho loupeživé chasy. Hrad puštěn vítěznému vojsku v plen. Po nějaký čas jen začazené a rozmetané zdi strměly k obloze.



Kostelec nad Orlicí, ohled se strany.

Ale již po dvaceti letech poručil Karel IV. hrad znova opevniti, načež dostalo se mu posádky královské k obraně krajiny zdejší proti možnému vpádu nepřátel. Do konce století XV. zůstal Potštýn při komoře královské, až r. 1498 odevzdán králem Vladislavem z rodu Jagaillovců panu Vilémovi z Pernštýna. Pan Vilém i syn jeho Vojtěch, zemřelý r. 1534, pilně na hradě stavěli a nádherně jej vyzdobili. Posud zachovaly se v některých komnatách stopy někdejšího lesku. Po vymření rodu Pernštýnského přešel Potštýn v majetek pánů Hrzanů z Harasova, po těchto pak (v XVII. století) pánů Zárubů z Hustiřan. Slávy jeho bylo tehda již na krátkce. Císař Leopold I. vydal rozkaz, aby veškery pevné brady byly pobořeny, a tu došlo i na Potštýn. Dílo zhouby dovršeno, když se stal držitelem hradu Jan Ludvík hrabě Harbuval z Chamaré v polovici minulého století. Týž v pošetilé domněnce, že pod hradem zakopáno nesmírné množství pokladů, dal rozvaliny prokopati, staré chodby vyklízeti, sutiny přehrabávati. Hledání pokladů, trvající přes třicet let, až do r. 1782, pohltilo ohromné peníze — leč marné úsilí! Skryté poklady Mikulášovy posud čekají na šťastného objevitele v některé zasypané chodbě, jichž ze hradu vedlo prý několik. (Praví se, že i pod řečištěm Orlice vycházela jedna až za Velešov, jiná pak na Litice.) Jan Ludvík z Chamaré vystavěl nyníější zámek potštýnský na náměstí, v němž bydlí i majetník nyníější, baron Dobřenský z Dobřenic.

6. Litice.

Divokrásná dolina tají se v šeru lesních velikánů, oplývající hojně vším, co shrnuto obyčejně v pojmu slova „romantická krajina“. Strmé skalní stěny, lesnaté stráně, prudké řeky tok, osamělá myslivna se sloupovým loubím, tichá dědinka, roztroušená po březích uprostřed rokliny, zvětralá skalnatá homole, v její boku vkusná vila a na vrcholu zbytky rozkotaného hradu. A tamo v boku stráně černá se ústí železničního tunelu, jako brána do podsvětí.

Věru, skrytějšího místa nemusel sobě ani Mikuláš Potštýnský přátí k utajení svých činů. V temném žaláři na Liticích mnohý asi strádal a hynul vězen, za nějž nevyplaceno výkupné; šedé zdi a rezavé mříže leckomu asi byly svědky probdělých nocí a nezměrných útrap.

Strmý pahrbek, na němž hrad zbudován, obklopen vůkol vrchy značné vyššími a lesy úplně zastíněn. Jsi téměř u něho a nevidíš ho. Až teprve sestupuje namáhavě po neschůdné cestě, či vlastně necestě, ocitneš se na samém břehu Orlice, ženoucí se v prudkém běhu polokruhlem podél úpatí kopce hradního, popatříš vzhůru, a nad tebou vypínají se rozpukané zdi hradní, s věží nade branou. Opevnění většinou podlehla ničícímu zubu času, pokud je nerozválel nepřítel, a komnaty zarostly jsou bložím a křovím; obyvatelem jejich leda noční dravec a netopýr. A to jsou pozůstatky hradu, kdysi téměř za nedobytný pokládaného, o nějž se uherský král Matyáš, věrolomný Jiříkův zeť, se 16.000 muži r. 1468 marně pokoušel.

Litice založeny v tuže asi dobu jako sousední Potštýn. Když rod Drslavicův, opustiv starodávna sídla svá mezi Mží a Otavou, v poříčí obou Orlic nový domov sobě vyvolil, zdá se, že bratři Procek a Pota založili Potštýn a Častolovice, jiný pak příbuzný jich z větve Lutické vystavěl Litice, kdysi před 600 lety. Než záhy přešly i tyto v držení pánů Potensteiných, neboť již Mikuláš byl majitelem obou hradů. Po tébož pádu ponechal králevic Karel Litice sice jeho synovi Ješkovi z Potštýna, avšak již r. 1341 podnikl proti němu z neznámých příčin výpravu a dobyv ho, ke komoře královské ho potáhl. Nejškvělejší doba nastala Liticům za panování blahé a slavné paměti Jiříka z Poděbrad. Jakožto správce království používal hradu sice jen za státní vězení, vsadiv sem do věže, částečně podnes zachované, zajaté kněze Táboritův (okolo r. 1444), avšak stav se králem opevnil hrad tak velice, že stal se bezpečnou skrýší pokladů královských.

Na podhradí litickém i v širém okolí našli útulku z milosti Jiříka Čeští Bratři. Po smrti Jiřího dědit hrad syn jeho Jindřich, vévoda z Minsterberka a pán na

Kladsku, od něhož přešel v majetek pana Viléma z Pernšteina a Helfensteina. Vnuk tohoto Jaroslav prodal zboží litické Arnoštovi Bavorskému a tento rytíři Václavu Vokrouhlickovi z Kninic a na Borovnici. Léta pak 1562 koupil Litice Mikuláš Vratislav z Rubna, syn císa. polního maršála Heřmana z Bubna. Odtud psali se potomkové jeho pány z Litic a z Rubna, k označení rozdílu mezi příbuznou větví rytířů Varlichů z Bubna. Syn Mikulášův Jindřich Jan povýšen od císaře Ferdinanda III. do stavu hraběcího a přijal za erb buben v modrém poli. V našem století staly se Litice majetkem svobodných pánů Parishů, držitelů Žamberka.

Velmi snadný je přístup do hradu zachovalou posud hlavní branou, před níž býval zdvihací most, jež zastupuje nyní pohodlná lávka. Brána jest vysoká a zbudována ve slohu gotickém. Při ní je branka do bývalé strážnice. Nade brankou zachoval se otřený latinský nápis s letopočtem 1468 a pod ním nápis český: „Tato wieze dělana za neyiasniejssiho krále Gíriho, czeskeho krále, Markrabi Morawského.“ Nápis býval pozlacen, avšak poustevník, který asi před sto lety v dolině litické se zdržoval, zlato s písmen seškrábal a natřel je červeně. Mezi oběma nápisy spatřujeme znaky Čech, Moravy, Slezska a Lužice. Nahoře pak vytesána zubří hlava s krubem v nose prostrčeným, erb to Pernštýňův, tudíž práce doby pozdější. Věž hradní silná a nyní šindelem krytá, rozdělena je na několik pater, v nichž zříme klenuté komnaty, bezpochyby někdejší žaláře. Mezi několika sesutými komnatami jest jedna z tesaného kamene se stropem klenutým, snad schránka zemských pokladů za krále Jiřího. V první polovici minulého století dal tehdejší majitel statku litického, Jan Antonín hrabě z Bubna hrad poněkud opravit, zvláště v jižní části.

Na hradě bývaly dvě studně, jež — částečně ovšem zasypané možno podnes viděti. Jedna z nich vytesána byla do skály při hradební zdi. Druhá, hlubší, částečně vyzděná, jest na jižní straně hradu v místech, kde sráz vrchu je nejstrmější; bývala chráněna zdí a příkopem. Litický poustevník při své zbožnosti nemohl se zhostiti bažení po

pokladech tohoto světa. Vida marné úsilí pana hraběte z Chamaré na Potštýně, přišel na myšlénku, že snad poklady Mikulášovy ponořeny na dno studnice, a pustil se do nesnadného úkolu: s nadlidským namáháním vyčerpav všechny vodu ze studny a pak sám se dolů spustil. Ale nenalezl než skalnaté dno!

O vyhlídce s litického hradu můžeme pomlčeti; nevidíme kromě krajinného obrazu, zpředu vylíčeného, ničehož, leda snad nešíroký průlom, kterým se do zdejší rokle ve pravěku divá Orlice vedrala. Podél břehu vybihá odtud kamenitá vozovka k Německé Rybné s českým obyvatelstvem, pokročilá to obci na silnici z Vamberka k Žamberku.

Také pod Liticemi, a to ještě hojněji než u Potštýna, naváleno je v řečišti Orlici velikých kamenů „valounů“, jež sem prudká řeka z hořejšího svého toku přihnala a během dlouhých věků omlela, ba místy až zakulatěla.

7. Vamberk.

Jedním z nejprívětivějších měst ve východních Čechách je Vamberk.

Vycházejíce z Potštýna zříme po levé straně opodál na návrší kostelík sv. Marka, zbudovaný r. 1713 tehdejším majetníkem Potštýna, Františkem Karlem Záruhou z Hustiřan. Okolo kostelíka je hřbitov Potštýnských.

A tu hned již vcházíme do vsi Záměle, s Potštýnem téměř souvisící.

V pravo zvedají se v povzdálí lesnaté chlumpy, za nimiž skrývají se Litice, před námi i v levo k západu vlní se malebné podhůří.

Cesty ubývá, a dříve nežli se nadějeme, dojdeme Vamberka, jehož kostelní věže zdálí již nás vítají.

Vamberk je město čilé a probudilé. Tím i úpravou svého náměstí činí dojem velmi příznivý. Toto má tvar dlouhého lichoběžníka, jehož dolní nejkratší stranu tvoří farní chrám sv. Prokopa.

Domy náměstské skoro napořád jsou jednopatrové. Vyniká mezi nimi nová radnice. Náměstí vroubeno je řadou stromků; okolo každého z nich je kruhovitý záhonek s květinami.

Kostel sv. Prokopa založen sice již ve XIV. věku, ale v nynější podobě dostavěn r. 1713. Na hlavním oltáři je obraz sv. Prokopa od Hellicha. Pozoruhodná je kazatelna; má podobu lodi na rozbouřených vlnách, což představovati má církev.

Vedle kostela k severovýchodní straně stojí kaple Krista z r. 1756. Kromě těchto je na hřbitově kostelík sv. Barbory, pocházející z konce století XVII.

Říčka Zdobnice, přicházející od samých téměř brauc království, podporuje nemálo vznikající velkopřůmysl vambercký. Jsou tu nyní dvě tkalcovny, slévárna, několik bělidel, barvírna, kruhovka. Kvetoucí zde dříve krajkářství v letech sedmdesátých téměř zaniklo, nyní však hlavně zásluhou nedávno zřízené školy krajkářské znova se probouzí. Krajkářství zavedeno do Vamberka péčí hraběnky Magdaleny Grambové za předešlého století, byvši sem z Belgie zavedeno.

Vamberk je místo původem svým prastaré. Náležel ke zboží mocných Slavníkovcův a jmenoval se původně prý Lesohrad. Komu se dostal po pádu Slavníkovcův (r. 996), nelze s jistotou udati, až ve XIV. století vyskytuje se pod jménem Valdenberk jako majetek pánův z Potštýna. Hrad stával prý v místech nynějšího hostince „na hradě“.

Po zahynutí Mikulášově vystříдалo se v držení Vamberka několik rodů, ba ve století XVI. roztržen statek ve dvě (Nový a Starý Vamberk), až r. 1594 opět spojen.

Roku 1707 koupil Vamberk hrabě Norbert Leopold Libšteinský z Kolovrat, a po vymření jeho rodu léta 1861 zdědil jej hrabě Lützov.

Sídla panského, totiž zámku, ve Vamberku není. Při městě samém v době nejnovější upravena ku procházkám stráž nad levým břehem Orlice, kde četné spolky vamberké své letní záhavy a výlety pořádají.

Péčl spolku okrašlovacího nabývá město i nejbližší okolí vzhledu stále poutavějšího. —

Město Vamberk čítalo r. 1890 392 domův a 2783 obyvatelů.

Oponštějice Vamberk směrem k Rychnovu, přejdeme pod hostincem „na hradě“ kamenný most přes Zlodbnici, vystavěný r. 1865.

Cesta z Vamberka do Rychnova trvá pěšky skoro hodinu.

8. Rychnov nad Kněžnou

Jest zeměpisným středem celého podhůří orlického a doposud městem nejdůležitějším. Jest položen velmi výhodně ve příjemné dolince, svažované říčkou Kněžnou, za vzdálenější pozadí máje bojnost lesů na podhůří.

Přicházejíce od jihovýchodu, projdeme dlouhou ulicí, z kraje s mezerami, dále pak souvislou, zvanou „třída Palackého“ (dříve Židovská ulice) s domky namnoze ještě dřevěnými, jižto se dostaneme na náměstí. Toto máje tvar čtverce, k jihu zvolna se sklánějícího, nabývá v době nejnovější vzhledu vždy pěknějšího. Staré domy, někdy se dřevěnými podloubími, ustupují moderním, tak že nyní jsou tu domy vesměs jednopatrové, dvoupatrové. Dlažba je také pohodlná i vkusná.

Z náměstí vede několik ulic a uliček. Nejvýstavnější jsou obě k severu vybíhající, zvláště „panská“ na „nové náměstí“. Domy v této ulici jsou jednopatrové a většinou zánovní. Nové náměstí omezeno je domy pouze na dvou stranách; severní stranu zaujímá zeď zahrady před budovou hraběcí jízdárny, část západní vyplňuje park.

Zámek je rozsáhlá hrdova, v ušlechtilém slohu vláské renaissance provedená. Vystavěn byl v letech 1676 až 1690 od hraběte Františka Karla Kolovrata Libštejnského. V sousedství jeho nachází se rozsáhlá přízemní budova, zmíněná jízdárna, v místech prý někdejšího hradu, založeného na tomto místě panem Buriánem Trčkou z Lipy roku 1578.

V zámku viděti lze mnohé památnosti, zvláště několik drahocenných obrazů.

Opodál zámku stojí gotický chrám nejsv. Trojice. Vystavěn byl prvotně od Křištofa Betengla, majitele Rychnova, v letech 1594—1602. Vnitřek chrámu jeví se nám ve slohu nejčistší gotiky. Hlavní oltář zdobí obraz nejsv. Trojice od italského malíře Ludvíka Lippariniho. Kromě toho je v chrámě několik pěkných obrazů českého mistra Hellicha. Zajímavá je též kaple „Loreta“ v levo od před síně, zbudovaná podle vzoru pověstné kaple Mariánské v Loretě v Italii. Pochází z r. 1714.

S kostelem nejsv. Trojice na východní straně souvisí někdejší kolej piaristická, založená r. 1712, nyní budova c. k. gymnasia.

Při budově gymnasijní stojí stará zvonice, v níž zavěšen od r. 1704 veliký zvon „Křištof“, z největších v Čechách, 78 1/2 q těžký. Ulit r. 1594 nákladem zmíněného již Křištofa Betengla z Neuenperků.

Vrátivše se na nové náměstí, projdeme krajem parku, okolo budovy obecné školy a zaměříme k západu do ulice sv. Havelské. Na nároží zbudován v letech nedávných chudobinec.

Jdouce dále přijdeme ke kostelu sv. Havla. Tento jest původu prastarého. Založení jeho klade se v dobu, kdy Rychnov stal se městem. Býval prý románským, ale již ve století XVII. byl gotický. Obraz sv. Havla maloval známý český umělec Karel Skreta.

Také při kostele sv. Havla stojí zvonice oddělená. Okolo kostela býval hřbitov, nyní je tu malý park.

Z ostatních památností Rychnova zasluhuje zmínky synagoga z r. 1787 v ulici Palackého, stará radnice na velkém náměstí a r. 1891 vystavěná nemocnice při silnici k Opočnu.

Dolejší části města při březích Kněžny posud se říká „na sboře“ v upomínku na to, že zde bydlívali Čeští Bratři.

Zde a v sousední ulici „soukenické“ udržely se podnes zbytky kvetoucího někdy v Rychnově průmyslu soukenického. Před časy zván byl Rychnov Soukenickým.

Založení Rychnova spadá v minulost pradávnou. Slul prý původně Újezd Lesní a býval vsí při soujmeném bradě. Na tomto bradě sídlal r. 1165 vladyka Tertulián Kunic z Drnholce. Panský rod Kunicův dělil se na mnoho větví, z nichž nejproslulejší byli pánové z Rychnova, z Talmberka, z Choustníka a z Poděbrad. Společným jich znakem byla vodní lilie či lekno (leknín), a to dva bílé květy leknínu se stvoly do věnce spletenými, v červeném poli. Zakladatelem rodu toho byl nejspíše župan Sezima. Jediná větev žije podnes v rodě knížat a hrabat Kounicův.

Vilém, vnuk zmíněného Tertuliána, obdržel od krále Otakara I. r. 1223 na dědično krajinu při řece Kněžně. Zemřev r. 1249 zanechal dva syny, Heřmana a Oldřicha, z nichž první dědil Rychnov, druhý Ústí n. Orli. Heřman psal se již pánem „z Rychnova“. O původu jména toho, i znaku městského udržela se pověst:

Pan Heřman měl prý kromě synů jedinou dceru, která vyjížděla do okolních lesů na ochočeném jelenu. Kdysi náhle zdivočiv splašil se a ubáhněl s mladistvou jezd-kyní v divém letu k Újezdu. Dceř páně Heřmanova bývala by nepochybně ztracena, kdyby několik osadníků jelena nebylo zadrželo. V odměnu za to udělil pan Heřman městu do erbu pannu na jelenu a přezval je „Rychlov“, z čehož během časů povstalo Rychnov.

Soukenictví zmohlo se již ve XIV. století tak velice, že za vnuků Heřmanových, Jetřicha a Albrechta, kteří od r. 1364 zbožím Rychnovským společně vládli, sdělán jest „Liest o pravidlech pořádku (cechu) soukenického v Rychnově“, r. 1378. Jestli to jedna z nejstarších listin v jazyku českém sepsaných a proto památkou dosti vzácnou.

Na počátku století XIV. měl Rychnov tři pány, kteří statky k němu náležité ve společném držení měli. Byli to bratři Jetřich, Jan a Hynek. Nejstarší a nejmladší z nich padli v boji o Vyšehrad, v den Dušiček r. 1420, načež Jan zůstal jediným majetníkem Rychnova. Té doby osazeno bylo v městě tom četně přistěhovajících Němců.

V dalším průběhu válek husitských císař Zikmund, uživ příhodné chvíle, panství rychnovské Janovi z Rych-

nova odňal a podělil jím katolického pána Půtu z Častolovic.

Město v několika letech počeštěno tak, že za Jiřího krále v Rychnově německy se vůbec již nemluvalo.

Neznámým způsobem ocitl se Rychnov okolo r. 1475 zase v držení původního rodu pánův z Rychnova.

Léta 1497 prodali bratři Albrecht a Heřman z Rychnova statek svůj mocnému pánu Vilémovi z Pernštýna, od jehož vnuka přešlo na Arnošta Bavorského, falckrabí na Rýně, r. 1556 zároveň s Liticemi, a po téhož smrti r. 1558 ke komoře královské. Ale již léta 1577 převzal Rychnov od císaře Rudolfa II. Burian Trčka z Lípy za dluh 13.500 kop míšeňských a prodal jej po deseti letech Křištofu Betenglovi z Neuenperku a na Borohrádku, bohatému měšťanu pražskému.

Kterak tento jmění nabyl, o tom koluje po okolí následující pověst: Křištof Betengl, jsa chudým tovaryšem, přišel na svém „vandru“ také do zdejší krajiny. Unaven posadil se nedaleko města v lese na pařez, aby sobě odpočinul a něco slaniny s chlebem pojedl. Neopatrností upadl mu kousek slaniny na zem. A tu prý mrštná myška chopila se slaniny a huň, do díry! Křištof se dohněval a uchopiv hůl, jal se v myši díře štourati. Něco zacinkalo. Křištof dal se do hrabání, hrabal a rýpal, až dobyl ze země velikého pokladu. Z peněz těch koupil panství rychnovské a vystavěl na tom místě, kde poklad nalezl, kostel nejsv. Trojice, který r. 1602 byl vysvěcen.

Ve století XVI. rozmohla se církev českobratrská v celém podhůří orlickém a zvláště i v Rychnově. Zdejší „shor“ obrátil se na počátku století XVII. k vrchnosti, panu Betenglovi z Neuenperka, s prosbou za propůjčení některého kostela k vykonávání bohoslužby. Vrchnost vykázala jim tehdež oba zdejší kostely. Práví se, že ze všech katolíků zbyl v Rychnově okolo r. 1600 jediný zvoník u sv. Havla, Ondřej Blažek.

Křištof Betengl zemřel téhož roku 1602. Potomci jeho museli r. 1623 jakožto účastníci povstání českého a horliví Bratři z vlasti uprchnouti, načež Rychnov z ná-

lezu císaře Ferdinanda II. zabaven a později Vincenci Muešingrovi z Gumpendorfu odevzdán.

Dcera jeho Kateřina prodala Rychnov již r. 1629 proboštu vyšehradskému Vincenci Zukonimu hraběti Beneville. Tento doporučil jej před svou smrtí císařovně Eleonoře léta 1635.

Při násilné protireformaci r. 1623—1628 vráceny oba kostely bohoslužbě katolické. Kostel sv. Havla stal se farním a při kostele nejsv. Trojice zřízen klášter Piaristův.

Ve válce třicetileté navštíven byl Rychnov dvakrát — r. 1638 a 1639 — Švédy, kteří po svém způsobu v městě hospodařili. Ale větší pohromy utrpělo město r. 1651, kdy větší díl jeho zničen strašným požárem.

Roku 1640 koupil statek rychnovský hrabě Albrecht Kolovrat Lihšteinský, při jehož rodě zůstal až do vymření r. 1861, načež jej dědila příbuzná větev hrabat Kolovratův Krakovských.

Nyni jest majitelem Rychnova Zdeněk hrabě Kolovrat Krakovský.

Rychnov, ač stranou hlavní silnice z Moravy ku Praze vedoucí, přece se udržoval v popředí mezi městy českého východu, než úpadek soukenictví stal se i úpadkem jeho.

Větších závodů průmyslových zde není. Obchod rychnovský je skoro výhradně v rukou židů.

Okolí rychnovské, s malebným pozadím pohraničných hor jest bohato na krásy přírodní.

Nejoblíbenějším výletním místem Rychnovanů, zároveň letním sídlem četných hostů je hodinu cesty vzdálená „Studánka“ s lázněmi, jež pro léčivou moc své vody už ve století XVII. byly známy.

Uprostřed lesa „Včelný“ nazvaného, tají se ve stinnu staletých velikánů tento milý, utěšený stánek, obklopen vzácnými krásami přírody. Kol do kola nic než černý les, les mluvící k nám tajemným ševelem a zpěvem ptactva.

Místnosti hostinské zařízeny jsou tu velice vkusně. Mnobé z půvabných partií kol „Studánky“ dostaly zvláštní jména. Nejkrásnější je „skála Ivaňova“ s obrazem sv. Ivana na vrcholku.

Sem scházívali se Čeští Bratři v dobách protivenství k tajným schůzím a pobožnostem.

Ke skále Ivanově kloní se menší balvan. Báje praví, až prý ty dvě skály sroston, pak že svět pomine.

Půlden uběhne v tom „zemském ráji“ jako v pohádce, večer snáší se k zemi, stíny houstnou, a my neradi vracíme se do hluku města. Opravdu do „hluku“.

Rychnov k večeru ožívuje, a zvláště v „panské“ ulice a na náměstí panuje čilý ruch.

9. Z Rychnova do Solnice.

Ta hodina z Rychnova do Solnice unavila mne více, než všerejší tura z Potštýna přes Litice a Vamberk až do Rychnova. Náměstí čtverhrané se starobylou radnicí a domy většinou jednopatrovými. Po bývalých opevněních nezachovalo se ani stopy, ač prý měla Solnice své hradby a brány.

O původu Solnice neví se nic určitého, leč zdá se, že vzala počátek svůj taktéž v dobách Drslavicův, někdy ve XIII. století. Jméno poukazuje na to, že zde snad býval hlavní sklad soli. Ve století čtrnáctém byli držitelé Solnice páni z Meziříčí a na Solnici. Z těchto bratři Jan a Jaroslav povýšili Solnici na město (r. 1386) a nadali ji týmiž právy, jakým se těšil Hradec nad Labem. Pravdě podobno, že město tehdež znamenitě květal; do téže doby klade se také zbudování hradeb a bran.

V držení Meziříčských trvala Solnice až někdy do konce XV. století, však již r. 1528 připomíná se pánem zdejším Vojtěch z Pernštýna, nejvyšší hejtman a hofmistr království Českého. Brzy po té přešla Solnice v majetek pánů z Vlkanova. Po bitvě bělohorské, když bratři Karel, Bedřich, Benjamín a Jan z Vlkanova, účastnivše se nešťastné vzpoury stavů českých proti Ferdinandovi II. z vlasti uprchli, statky jejich Solnice, Kvasiny a Svinná zabaveny a zničeny. Jmenovitě r. 1634 vtrhlo do Solnice oddělení cis. jezdců, kteří kromě jiného plenění i trublici se



Partie ze zámku Rychnovského.

vzácnými listinami z radního domu vyvlékli a rozšlapali. Výsady městské v dobách těch smutných zrušeny, obyvatelstvo pak všelikými útrapami a pronásledováními sefidlo, tak, že r. 1661 všech usedlých napočítalo se toliko 35. Nepovědomým způsobem přešla mezi tím Solnice opět v majetek Pernštýnův. Slečna Frebonie z Pernštýna odkázala ji pak v závěti své r. 1646 Karmelitánům pražským na Malé Straně, za nichž se město znova počalo zalidňovati obyvatelstvem katolickým.

Karmelitáni založili r. 1681 nynější kostel sv. Jana Křtitele, od něhož k náměstí vede hlavní ulice solnická. Po zrušení řádu Karmelitánů za císaře Josefa II. připadl statek náboženskému fondu a prodán r. 1825 ve veřejné dražbě Antonínu Slivkovi, rytíři ze Slivic. Nynějším držitelem je Josef Hupman.

Nyní čítá město 1712 obyvatelů, nazvíce rolnických.

S prohlášením města byl jsem hotov asi tak brzy, jak dlouho jsem právě tady o něm psal. Vykročil jsem na cestu k Dohrušce. Minul jsem Bílý Újezd a po něm Podbřeží. Za lesem viděti již v povzdálí Dohrušku.

10. Dobruška.

Přicházejícímu od Rychnova je nápadno, že kromě dvou řad stodol není tu téměř ulice a že tak brzy dojde „velkého“ náměstí. Toto majíc podobu obdélníka obklíčeno je domy jednopatrovými, z nichž pouze pět má loubí. Uprostřed náměstí stojí starožitná radnice, rozměrů poněkud skrovných, z konce XV. století, s vysokou věží, na níž pěkně se vyjímá sloupovitý ochoz v předposledním patře. Z náměstí vyhlíhá pět ulic, z nichž nejúpravnější je ulice kostelní. I v této jsou domy jednopatrové, částečně s podloubími. Ulicí tonto přijdeme k budovám obecných škol, k děkanství a ke chrámu sv. Václava. Na tomto místě stával původně, již snad koncem X. století, dřevěný kostelík, který během času shořen a nahrazen kamenným. Starý ten kostel scházel, až v letech 1709—1724 pře-

stavěn v nynější podobě. Hlavní oltář zdobí obraz sv. Václava „u dveří chrámových“. Stará křtitelnice zachovala se z r. 1507. Zvonice stojí při kostele zvlášť.

Téměř čtvrt hodiny cesty za městem je kostel sv. Ducha; původně nepatrná kaple, založená r. 1538, přestavěn ve století XVIII. Při kostele sv. Ducha jsou dva hřbitovy, jeden pro město, druhý pro přifašené osady. Se silnice vidíme v polích hřbitov třetí, židovský.

Dobruška vede čilý obchod, zvláště se zbožím lněným a bavlněným, jehož se tu i v okolí mnoho vyrábí; velký průmysl je zde však v pouhých začátcích. Zmínky zasluhují akciová továrna na likéry, slévárna a bělidlo.

Dobruška je původu prastarého. Roku 873 stála tu ves Lešno. Prvním jejím pánem byl Slavník, zemřelý již r. 981. Hrad stával na konci Pulické ulice, asi v místech, kde stojí nyní mlýn „na Hradčanech“. Zakladatel jeho není znám; rovněž se neví, kdy a jak vzal hrad za své. Potomci Drslavice Mutiny usadili se na Dobrušce koncem XII. století.

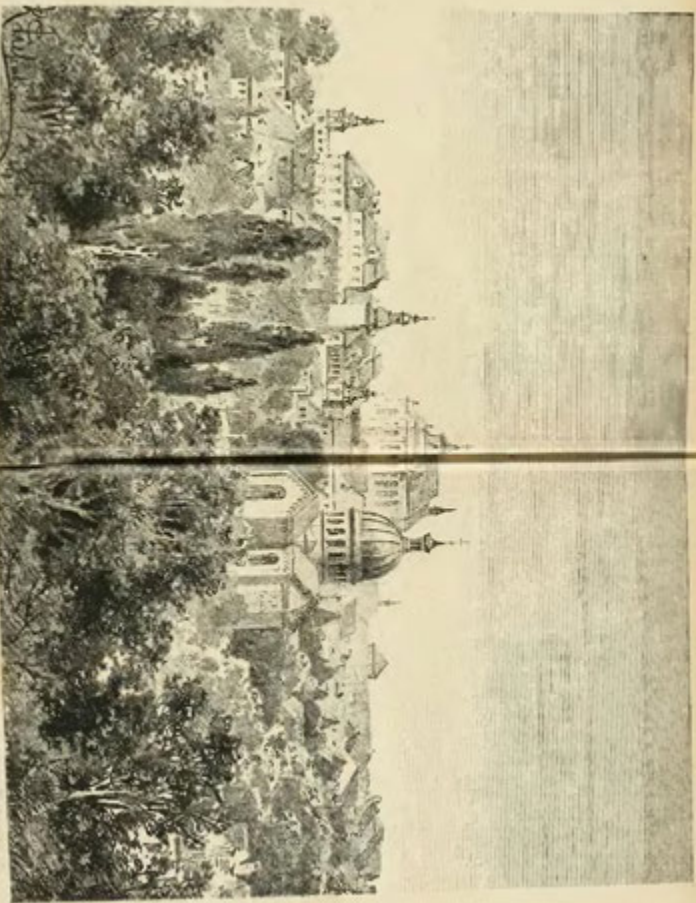
Jméno Dobruška odvozeno od některého Drslavice, Dobroš, Dobruš, jenž osadu za město povýšil a hradbami obehnal, před r. 1320. Do města vedlo čtvero bran: Horská, Solnická, Hradecká a Novoměstská.

Hned po té stala se Dobruška sídlem dekanátu.

První pán „z Dobrušky“ Jan, připomíná se r. 1012.

Jeden z potomků jeho, Štěpán, milec krále Václava IV., zavražděn při spiknutí pánů proti králi, na Karlštejně dne 11. června 1397, od Hanuše knížete Ratibořského. Zůstavil syna Jana, známého pod jménem Jan Městecký z Opočna. Týž dopustil se r. 1415 společně s bratrancem svým, Otou z Bergova a na Troskách, pychu v klášteře opatovickém. Oba zmocnivše se ho latí, zle tam hospodařili, pověstného pokladu však na opatovi ani hrozbami ani týráním nevynutili.

Týž Jan z Opočna stal se později zarputilým přívržencem krále Zikmunda a strany katolické ve válkách Husitských. Zemřel, konce jich se nedoživ, v Hostinném r. 1430.



Pohled na Pechinov.

Obzor Luban les v zimě.
V zimě.

V následujících dobách drželi Dobrušku rozliční pánové, zvláště rod z Lípy. Poslední z toho rodu byl Adam Trčka z Lípy, který r. 1634 téže noci jako Albrecht z Valdšteýna úkladně zavražděn. Statky jeho byly zabaveny a hned rozdány, buď lacino rozprodány „věrným“. Tak dostala se Dobruška s Opočnem bratrům hrabatům Rudolfovi a Jeronýmovi Colloredo z Wallsee za 351.000 zl. Při rodě tomto setrval statek Opočno-Dobruška podnes.

Prve než opustíme Dobrušku, rozhlédneme se po jejím okolí. Krajina úrodná, ovocného stromoví hojnost. Patrně je, že nejsme daleko přechodu z „kraje“ do hor. Půda sice jen mírně zvlněná, nicméně na severu a severozápadě výběžky hor orlických městu značně se přibližují. Vrchmezí a Deštnou zřetelně rozeznáváme.

Na blízku zříme více osad, pocházejících ještě z doby poslavníkovské, tedy asi z XI. a XII. století, jako Domašín, Pulice, Chábory, Hroška, Bohoslavice a více jiných, což důkazem, že pomezí tato krajina již od pradávna osazena byla. Ubíráme-li se z Dobrušky pěšky k Opočnu, jdeme na konci ulice opočenské okolo nového městského parku. Opočno s Dobruškou sdílely od staletí společné pány, patří k témuž velkostatku, a osudy jich tak úzce souvisí, že nelze jinak, než líčiti druhé hned po prvním.

11. Opočno.

Divný to věru zvyk, stavěti ze stodol ulici po obou stranách silnice. Takovouto výhradně stodolovou ulicí přijdeme na veliké trojúhelníkové prostranství, „velké náměstí“ v Opočně. Jen hořejší jeho část hodí se k pojmu tomuto. Jižní dlouhou stranu zabírá více než polovinou zeď klášterní zahrady, přerušená kostelem při klášteře kapucínů, založeném r. 1674 hrabětem Ludvíkem Colloredo, slohu příliš klášternického; o něco výše pyšní se nová nádherná budova o dvou patrech, dům či spíše palác spořitelny. Severovýchodní dlouhou stranu tvoří řada domů, skoro napořád jednopatrových, západní kratší strana je

zeď zámecké zahrady. Podél domů na všech stranách vysázeny jsou lípy a kaštiny.

Z bořejšího konce náměstí vybíhají dvě ulice a tři uličky. Hlavní ulicí přijdeme na „malé náměstí“, nepravidelné to prostranství mezi řadou domů jednopatrových a přízemních, bez podlouhlí, mezi panským pivovarem, domem okresního soudu, jenž patří k zámku, farním, před časy zámeckým kostelem nejev. Trojice, farou a hudovou školy.

Zmíněný farní kostel pouze dvěma stranami vyčnívá do náměstí, ostatními souvisí s příslušenstvím zámku. Původně založen jako zámecká kaple v XIV. století a zasvěcen sv. Ondřeji.

Tehdáž byl farním kostelík Panny Marie, který podnes stojí na starém hřbitově v uličkách nejstarší části města.

Hlavní dvoupatrová budova zámecká, pocházející v nynější podobě ze XVI. století, ční na srázném ostrohu nad Zlatým potokem. Skála vrstevnatého pískovce, skrývající v rýhách svých zkameněliny i škeble, tvoří jeho základy. Ze dřívějšího pevného hradu zbývá toliko kruhovitá věž při někdejších příkopě.

Kdokoli Opočno navštíví, neopomeň vejíti do skvostného parku zámeckého. Chováť v sobě vše, co umění zahradnickému vyvoditi lze. Zlatý potok, tudy se vinoucí, tvoří několik rybníčků, nad nimiž v pozadí zvedají se romantické skaliny, v údolí obezděné vodojemy s vodotrysky uprostřed, krásné pahrbky s pohledy, otevřenými až na Krkonoše a hory orlické; vše to činí park opočenský ve spojení s pestrými koberci vzácných květin jedním z nejvкусnějších v Čechách. Veliké skleníky a výhřevny doplňují květenu panské zahrady hojně květinami exotickými.

Upokojení opouštíme park, vycházejíce opět na „velké náměstí“.

Z rohu severozápadního srázně dolů vede ulice k nádraží, půl hodiny od města vzdálenému. Na konci ulice, dosti krátké, upoutá zraky naše Rudolfova nemocnice. Jiných budov pozoruhodných v městě není. Z větších zá-

vodň průmyslových je tu cukrovar, velký strojní mlýn, knížecí pivovár a cihelna kruhovka.

Obyvatelstva žije tu 2267 ve 273 domech. — Dějiny Opočna splývají s dějinami Dobrušky.

Již r. 1067 stával zde župní hrad. Později, když Hradec Králové stal se městem krajským a župní zřízení vzalo za své, důležitost Opočna klesala. S Dobruškou zároveň dostalo se Opočno, tehdyž O p o č e n zvané, kteréž pojmenování v okolí dosud častěji se vyskytuje, než novější Opočno, v držení pánův z Opočna a Dobrušky, počátkem století XIV., a od těch časů setrvaly oba statky ve stálém spojení. Roku 1425 dobyt Opočen od Hradeckých a Sirotků.

V ostatním jsou dějiny majetníkův Dobrušky dějinami Opočna.

Farní kostel posud v podzemní hrobce chová kosti Viléma a Jaroslava Trčků z Lípy. Roku 1741 hrobka tato navštívena podobně jako zmíněno při Brandýse nad Orlicí o hrobce Žerotínově. Hledáno prý pokladů, leč marně. —

V Opočně narodil se r. 1811 znamenitý učenec a spisovatel český, Filip Stanislav Kodým —

Vracím se do Dobrušky, odkud provedím milé turisty dále směrem severním do Nového Města nad Metují.

12. Nové Město nad Metují.

Ulice „horská“, jížto přicházíme, v několika záhybech prudce stoupá, až nás uvede ke starožitné „horské“ bráně, s letopočtem 1501, pozůstalé ve zbytcích někdejších hradeb. Vůbec zachovalo si Nové Město z bývalých opevnění tolik, jako málo které město v Čechách. Za branou brzy dojdeme náměstí. Krásný, veliký obdélník, na ploše úplně rovné, obklíčen domy výstavnými, jednopatrovými, s vysokými štíty v průčelí, tak že mají vzhled dvoupatrových, podlouhí kol do kola.

Od ulice, kudy jsme přišli, napříč vybíhá z náměstí druhá hlavní ulice, zároveň nejvýstavnější v městě,

nazvaná „krajská“ (poněvadž vede do „kraje“); v severo-východním rohu náměstí stojí hlavní chrám nejsv. Trojice, z jihozápadního přijdeme přes kamenný most o třech obloucích do starožitného zámku. Památná budova tato založena zároveň s městem od Jana z Kacova r. 1501. Při selském vzbouření r. 1628 proti vrchnosti, paní Magdaleně Trčkové, vzňal se v zámku prach; část zámku vyletěla do povětří, a ostatek značně porouchán. V letech 1650 až 1660 znova postaven a silněji opevněn tehdejším majetníkem Valterem z Leslie. Kulatá věž zámecká vypíná se na západní straně. Vnitřek zámku zvláště v patře prvním vkusně je upraven a malbami na obmítce ozdoben. Zámecká kaple Povýšení sv. kříže především zasluhuje povšimnutí.

Vyšedše ze zámku, přejdeme napříč do protilehlého úhlu náměstí, abychom navštívili děkanský kostel. Založen v prvních letech století XVI. Věž chrámová značné výše, jakož i věž zámecká v okolí zdaleka jsou viditelné. Budova děkanství souvisí s kostelem, ba spočívá částečně na klenutí hlavní lodi.

Ve brohce pod kněžištěm pochován Jan Krčma rytíř z Konipas, o němž níže doloženo.

Blíže kostela vidíme starou školní budovu pocházející z r. 1591. v jejíž přízemí bývaly masné krámy.

Odtud původ vzalo žertovné pořekadlo, že v Novém Městě je

Bříza na bráně,
fara na chrámě,
škola na krámě,
krčma (vlastně Krčma) v chrámě.

Bříza na bráně bohužel již nestojí; rostla na střeše starobylé brány „krajské“, která léta 1874 byla sbourána.

Věnujme pozornost svou ostatním budovám. Klášter milosrdných bratří, založený r. 1692 od Jakuba z Leslie s pěkným kostelem Narození Panny Marie. V klášteře je též nemocnice a lékárna. Po téže straně knih- a kamenotiskárna pana Bohdana Böhma, kde se tisknou veškeré naše poštovské poukázky, průvodní adressy, korespondenční



Zbytky hradeb a bašt v Novém Městě nad Metují.

lístky a zálepky. Ještě blíže k náměstí je „císařský dům“, ve kterém se nacházejí úřadovny okresního hejtmanství a sondu.

Jest nám přejítí ještě jednou náměstím zpět na „horské předměstí“ ke kapli sv. Jana, obehnané vysokou zdí. Na skrovný hřbitůvek tuto pochováváni byli po bitvě bělohorské Čeští Bratři, od čehož zůstalo hřbitůvku jméno „Pikhardina“ (poněvadž Českým Bratrům „pikhartův“ přezdíváno).



Zbytky starých bašt a hradeb v Novém Městě nad Metují.

Celkový dojem, jaký Nové Město na cizince činí, velmi je milý, tak že se mu vyrovnati může málo které město téže velikosti. Čítá 330 domů, ve kterých žije 2629 obyvatelů.

Okolí krasami přírodními jest přebohato. Město samo na vysokém skalnatém ostrohu, jehož úpatí ze tří stran omýváno bystrou Metují, plynoucí v temné zeleni bujných lučin, činí střed obrazu tak vábného, že nemožno dosti se naň vynadívati.

Nové Město, původně Hradiště Nové nad Metují, jakoby samou přírodou za pevnost bylo ustanoveno. Toho pověšimnul si pán blízkého Krčína, Jan z Kácova, když se r. 1501 odhodlal založiti zde opevněné město.

Ale již r. 1526 nové toto město lehlo popelem. Majitel jeho, utrpěv škody nenahraditelné, prodal statek panu Vojtěchovi z Pernštýna a sám odehrál se do Moravy na hrad Kunštát.

Nástupce Vojtěchův, bratr jeho Jan (r. 1534 až 1548) právem bývá nazýván druhým zakladatelem Nového Města, neboť hlavně jeho přispěním povstalo z ruin.

R. 1548. prodal je Volfovi ze Štubenberka. Poslední držitel z rodu toho, Rudolf, zahynul v Jičíně dne 1. února 1620 při nahodilém výbuchu střelného prachu, jímž větší část zámku do povětří vyhozena. Brzy po té zabaveny statky Štubenberkovy, poněvadž se týž vzpoury stavův proti Ferdinandovi II. byl účastnil, a Nové Město prodáno mocnému válečníku, hraběti Albrechtovi z Valdštýna. Týž předal je však již r. 1624 paní Magdaleně, manželce Jana Trčky z Lípy na Opočně. Tato jsouc velice k poddaným přisná, zasloužila si příjmi „zlá Manda“, jež jí dáno. Po vzbouření lidu poddaného r. 1628 odevzdala Nové Město synu svému Adamu Trčkovu z Lípy.

Při známé krvavé exekuci proti Valdštýnovi 25. února 1634 zavražděn v Chebu též pan Adam. Panství Novoměstské darováno v odměnu hlavnímu osnovateli krvavé události chebské, Valterovi z Leslie, rodem ze Skotska. Rod pánův z Leslie vymřel r. 1802, načež Nové Město přešlo v držení knížat Dietrichštejnův. Avšak nyní stali se majetníky jeho příbuzní hrabat z Leslie. Nové Město, položeno jsouc na pomezí, mnoho trpělo válkami.

R. 1631, za války třicetileté, dohyto a spustošeno od Sasů, a téhož ještě léta popleněno císařskými. Léta 1639 vydrancováno od Švédů. Také r. 1645 jali se města dobývati, avšak zapuzeni jsou císařským generálem Piccolominim. A již r. 1646 znovu Švédy dohyto a popleněno; vůdce švédský Quart neušetřil ani kostelů, ba i do hrodek se vloupal, pokladů hledaje.

Ve válkách pruských předešlého století i r. 1866 dosti těžce postiženo.

Obyvatelstvo živí se hlavně řemesly, tkalcovstvím, polním hospodářstvím a pěstováním ovoce. Třešně v širém okolí zvlášť hojně se pěstují.

Nyní vykročíme po silnici z „krajského předměstí“ k západu.

Za půl hodiny dojdeme osady **Krčina**.

Veliké nepravidelné prostranství, podél něho dvě nesouvislé řady po vesnicku zřízených stavení, mezi nimiž asi tři jednopatrové domy; po obou stranách silnice buj., trávník, tu a tam pobíhající drůbež; toť obrázek náměstí.

Nynější Krčín je pouhým stínem Krčina, jakým býval před založením Nového Města.

Poohlédneme se po některých památkostech, jež tu zbyly ze šťastnějších dob. Jestli to především starobylý kostelík sv. Ducha, na návrší v západním konci městečka. Založen ve XIII. století, byl farním až do r. 1567, kdy fara zdejší zrušena a Krčín k N. Městu přifařen.

Po bývalé tvrzi marně bychom pátrali. Místo, kde stávala, naznačeno kamenným balvanem na návrší upodál náspu železničního. Tvrz nazývala se **B u d í n**. A jiného tu nezbylo!

Příkré břehy Metujiny spojuje tu krásný železný most.

Dějiny Krčina začínají dávno před založením Nového Města. Za pradávna stávala tu nejspíše jedna z četných strážnic, zřízených k ochraně pomezí, a celnice, v níž vybírán poplatek od kupců.

Kdy vystavěn **B u d í n**, není známo. Ve století XIII. náležel i s osadou Beneši z Krčina. Jméno původní odtud přetvořeno. Jako pozdější držitelé připomínají se páni z Dubé na Náchodě, od nichž přešel konpí na Ješka z Potštýna, později pak na Beneše z Ryzmburka. Za válek husitských hlásili se Krčínští ke straně „pod obojí“. Roku 1420 vrazil sem z nenadání se zbrojným lidem katolický pán Hynek z Červené Hory, městečko poplenil a

vrazil koně i do kostela. Kněz právě podával věřícím svátost oltářní. Tu Hynek knězi kalich z ruky vytrhnul, jej probodl, načež podal kalich svému koni posměšně volaje: „Můj kůň je také pod obojí!“

Odplata za tento hanebný čin jej neminula. Brzy po té hrad jeho Červená Hora při řece Úpě od pánů pod obojí dobyt a rozhořen.

R. 1483 prodal Aleš z Ryzmburka Krčín Janu z Kacova, zakladateli Nového Města. Tento převedl již r. 1503 mnohé řemeslníky z Krčína do „Hradiště“, a přičiňoval se vůbec všemožně o rozkvět nové osady. V tom následovali jej i pozdější majetníci. A tak Nové Město zkvétalo — Krčín klesal. Nyní žije tu ve 121 staveních asi 900 obyvatelů, živících se rolnictvím, sadařstvím a prací v továrnách.

Nezáleží-li chodci na několika minutách času, dostane se zpět do Nového Města příjemnější cestou lučinami podél řeky.

Novoměstští nemohou si věru stěžovati na nedostatek míst výletních; jeť celé okolí takřka malým kouskem pozemského ráje. Hlavním cílem všech výletníků jsou nedaleké lázně Rezek. Nemožno však pominouti mlčením i jiné obrázky krajinné.

Nedaleko za Metují strmí vrch Hradiště, na němž stával hrad neznámého jména a původu, jenž ve XIV. století patřil držitelům Krčína. Domkům pod Hradištěm říká se „na Hradčanech“.

Asi o hodinu dále k severu při Metuji romantická úžlabina „Peklo“ přes nevlídné jméno rovněž k sobě vábí.

Blíže Nového Města na skalnatém vrchu strměl za pradávna hrad Výrov, který nejspíše ve válkách husitských rozkotán. Půl hodiny za Výrovem je tak zvaný Mertův důl, pozůstatek po dolování na stříbro. Rolník Merta našel tu prý stříbrnou rudu a tajně doloval, až vrchnost, dovědévši se o tom, sama dobývání vzácného kovu převzala. Ve válce třicetileté dolování zaniklo. Roku 1783 k rozkazu císaře Josefa II. sice obnoveny pokusy, přerušeny však z neznámých příčin.

13. Rezek.

Překročivše Metuji záhy vstoupíme do stinného lesa. Rozkošnou úžlabinou dojdeme v půl hodině svého cíle. V dolince, se všech stran lesnatými stráněmi obklíčené, zříme lázeňský dům a hostinec, opodál kapli sv. Barbory a nizoučkou cbýžku. Lázně s krčmou ode dřeva stávaly tu již ve předešlém století. Roku 1792 prodala je obec i s mnohými pozemky vrchnosti za 5900 zl., a tato vy-stavěla zde hostinec a lázu z kamene. Dům tento r. 1887 nahrazen budovami novými, rozsáhlejšími. V hostinci kromě pokoje pro hosty je v přízemí veliký sál.

Kaple pochází z r. 1736; pramen léčivé vody prýští pod oltářem, veden však později uměle mimo kapli, a vy-stavěna pro něj studánka. Ve zmíněné chýžce, „poustečna“ zvané, přebýval poustevník, jenž měl kapli opatrovati a knězi při bohoslužbách posluhovati.

Rezek je místo překrásné a návštěva jeho množí se rok co rok. Nestačí již hostinský dům při lázních, nestačí ani obě vily na stráni nedaleko postavené; mnoho letních hostů vyhledává příhytky v Novém Městě a do Rezku denně dochází. Není snad daleka doba, že budovy pro hosty budou rozmnoženy.

14. Nový Hrádek s Frymburkem.

Opustivše Rezek zabočíme vozovou cestou lesem vzhůru.

Záhy vyjdeme z lesa na planinu. Tu je malá osada Blažkov a nedaleko vesnice Slavoňov s památným kostelem dřevěným. Šindelová střecha kostela i věžky mnohými světlými záplatami ukazuje na nedávnou opravu. Zvonice postavena zvlášť o sobě; v ní průchod na hřbitov a ke kostelu. Kostelík je původu pradávného. Přestál bouře husitské, stal se chrámem pod obojí a po bitvě bělohorské opět katolickým. Zasvěcen sv. Janu Křtiteli, před tím stál v ochraně sv. Martina.

Vzácnou památku chová archiv farní; latinský missál r. 1507 v Benátkách tištěný.

Stezníkem dospíváme na okresní silnici, staneme po půlhodinné cestě nad prudkým srázem, s něhož cesta příkře v horskou úžlabinu spadá. Naproti černají se na vysokém ostrohu zdi Frymburka, a v povzdálí za ním věž kostela novohrádeckého.

Krajina má ráz hornatý, romantický. Dole v úžlabině mezi lesnatými kopci šumí potok Olešenka na splavě pily, nahoře rozvalený svědek dávné slávy teskně shlíží v okolí.

Nový Hrádek jest městečkem nepatrným. Chatrné roztroušené domky, přízemní jen a namnoze dřevěné, uprostřed nich obdélné náměstí. Západní stranu náměstí zabírá kostel a hřbitov (h ř b i t o v n a n á m ě s t í ! !), východní asi tři baráčky

Jediný přístup ke hradu je dvorkem myslivny, kterou prošeďše vstoupíme nízkou brankou do nádvoří. Je čtverhranné, obdélné, málo prostorné, většinou zasypané rumem a kamením.

V nádvoří zříme studni o rumpále a okovu.

Celé rozvaliny porostly jsou smrčky a bezem. Hradební zeď kol kolem nádvoří je velmi silná; tak ve bráně naměříte tloušťku přes tři metry. Na východní straně nádvoří trčí mocná kulatá věž, snad asi do poloviny své někdejší výšky sesutá, se zdmi téměř pět metrů silnými. Zvláštností je, že nemá žádných dveří, ba v přízemí ani oken; bývala asi nejpevnější částí hradu a vcházelo se do ní bezpochyby po lešení s některé části paláce hradního. Přistavený k pobořenému oknu vysoký řebřík dobrému lezci umožní nahlédnutí do vnitra věže. Ale pohled v prostor zasypaný a zarostlý málo nahrazuje nebezpečnou cestu.

Starodávni obyvatelé sotva chodili touto cestou. Kdo bydlil tu nejdříve, nemožno určit. Prvním dějepisně známým držitelem hradu, založeného koncem XIII. století, uvádí se r. 1354 Matouš z Frymburka. Po něm drželi Frymburk páni z Lipé, pak v témž ještě století Jan z Lichtenburka a Hynek z Náchoda. Od tohoto přešel na bratry Štěpána a Jana z Opočna.

Po Janově smrti (r. 1430) dostal se hrad v majetek Jiřího z Dubé a z Ryzmburka; později pak, na počátku století XVI. v držení Andělů z Ronovce.

Achyles Anděl z Ronovce prodal jej r. 1534 Janu Trčkovu z Lípy. Tím připojen jsa ke statku Opočenskému, přestal býti sídlem panským a znenáhla pustnul.

Při povstání selského lidu na Opočensku r. 1628 vydrancován od vzbouřených sedláků. Ve válce třicetileté pobořen od Švédů. Živly pak dokonaly dílo zhouby.

Hrad při poloze své na kopci přes 500 m. vysokém a — zvláště k jihu — příkře spadajícím, býval sídlem zajisté pevným.

Městečko Nový Hrádek svého vlastního dějepisu téměř nemá, náležejíc ode dávna ke hradu. Ve válce třicetileté navštíveno od Švédů a hosty těmito značně poškozeno. Také válkami s Pruskem dosti trpěvalo, nemá na hranici dále než hodinn cesty.

Zmíniti se ještě možno, že v Hrádku žije 1544 obyvatelů českých, kteří hledají obživu ve tkalcovství a v polním hospodářství málo výnosném.

15. Olešnice.

Z Nového Hrádku do Olešnice naši pozornost poutá blízké již mohutné téměř pomezního hřebene a jednotlivé kopce, jako přední stráž na samé hranici zemské rozestavené. Na svahu jejich tu nebo tam zelenají se slatinaté lonky, místy černá se les, místy rýsovány jsou dosti hluboké rozsedliny, prorvané bystřinami.

Povětrnost zde panuje drsná. Tak ukazovány mi stromy, jichž lpení omrzlo v den sv. Anny!

Za vrchy pomezními, v hrabství Kladském již, vine se tudy nedaleko starodávná památná cesta z království českého do Polska, nyní ovšem důležitosti pouze historické. Na úpatí po straně české vine se obecní silnice z Hrádku k Olešnici, zdělí půldruhé hodiny. Mezi oběma městečky leží rozhraní národnostní.

Silnice místem hranic se téměř dotýká.

Městečko Olešnice (čítá 2282 obyvatelů ve 323 domech) málo jen vyniká. V ulicích podobá se úpravou pohorské vesnici, a pouze náměstí, nevelké, silně k jihu nakloněné, má domy od kamene, většinou jednopatrové. Celé městečko roztaženo podél břehu potůčku Olešenky, jež tu nedaleko pod Vrchmezím své prameny sbírá.

Nad náměstím pne se na vyvýšené stráni farní kostel sv. Marie Magdaleny, roku 1763 vystavěný.

Kdo pokochati se chce krásnou vyhlídkou, nechť vystoupí po stráni okolo kostela vzhůru. Hřeben horský, dosahující zde výše nad 600 metrů, poskytuje volný rozhled po značné části Kladska, do výběžku broumovského, na skalnatý Ostaž a Stěny u Police. Vyhlídka tato jest však pouze nedokonalou přípravou na

16. Vrchmezi.

Okrašlovací spolek olešnický činí skutečně mnoho, aby okolí městečka, pro vysokou polohu jinak dosti nevlídné, upravil co nejpříjemněji. Všude po lesích zřízena sedadla, někde i stoly, cesty srovnány, misty i tabulkami s nápisy opatřeny.

Vystupování na Vrchmezi trvá při volné chůzi půl druhé hodiny, a že cesta vede lesem, neunaví se příliš. Péčí spolku turistů ve Vratislavi označen při rozcestích směr, kterým se výletník má bráti, nápisem arcí pouze německým, někde naráženy do země jen obfílené koly, asi metr zvýší.

Kdo kráčí od paty vrchu stále týměž přímým jihovýchodním směrem, tomu téměř nelze zblouditi.

Nad hlavou ševel temného lesa, ve větvích cvrlikání pěvcův, kolkol bzukot nezčetného hmyzu provází chodce při pozvolném stoupání po táhlém úbočí. Pojednou rozesvětlí se před námi, mezi větvemi prokmitává šindelová střecha, ještě snad 50 kroků a jsme na mýtině, na vrcholu Vrchmezi, kterýž Němci přezvali „Hohe Mense“.

Před námi stojí prkenná bouda s pyšným názvem „restaurace“ a opodál ze silných břevien sroubená čtyřpatrová věž „rozhledna“.

Ani nevíme, že vešedše do restaurace, jsme za hranicemi vlasti, v pruském Slezsku.

Vystoupení na rozhlednu je zdarma. Na vrcholu je na zvláštním podstavci upevněn vodorovně kotouč, na němž kromě stran světových naznačena jsou místa, která lze viděti. Jinak by se pozorovatel sotva vyznal. Vyhledka se zdejší rozhledny bohatě odmění za námahu cesty. Pohled ten nelze vylíčiti, nelze popsati!

Ač je do Čech viděti šíře i dále, jest pohled do Slezska úchvatnější, velkolepější. Celé téměř hrabství Kladské rozestřeno pod našima nohama, až tam v dáli na severu uzavřen obzor Hejšovinou, na severovýchodě a na východě i jihovýchodě vysokým hřbetem Sovích hor, po samý Sněžník Králický, který zcela zřetelně vidíme. A hluboké i široké úžlabí od Sovích hor až k patám pohoří orlického jako obrovské album s krajinnými obrázky rozestřeno pod námi.

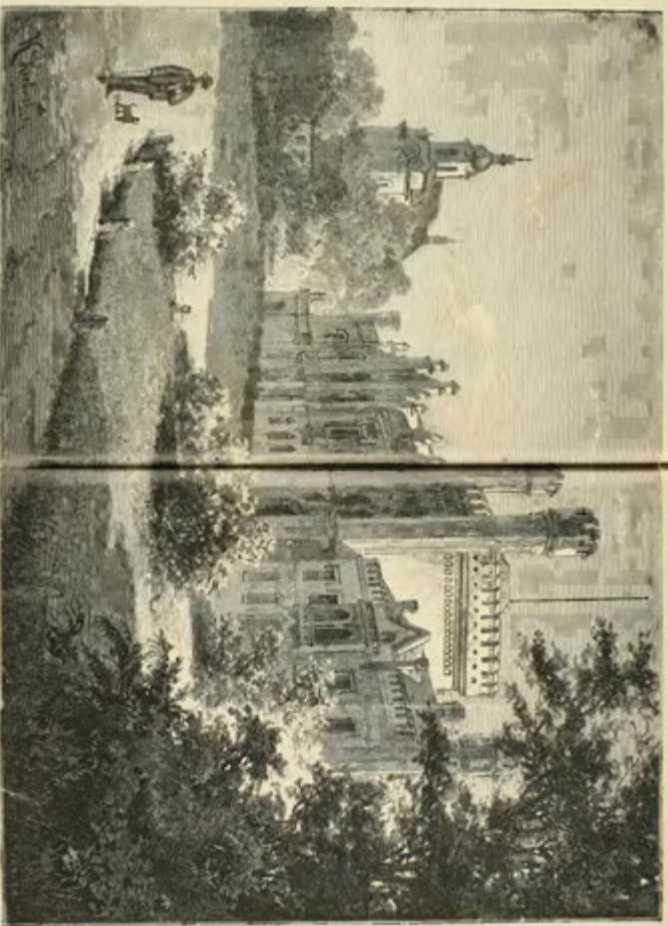
Vidíme tu nesčetné osady, lázeňská města Levín a Dušníky, četné věže výstavného Habelschwerdtu, několik zámků a mnoho, mnoho jiného.

Truchlivě dojíímá nás a bolem naplňuje, že tato perla z české koruny vyrvána.

Obrátme zraků svých do vlasti. Nové Město, Skalice, Jaroměř, Josefov, Hradec Králové, Kostelec n. Orl., Ústí, Kyšperk, toť rámeček hlavního obrazu, na nějž tu patříme. A nad tento rámeček vyhlédá daleko na jihovýchodě Sněžníkem Králickým, na jihozápadě Horou Kunětickou, na západě Zvičínem u Dvora Králové, k severozápadu pak v mlhovité dáli neurčité obrysy mocného Ještěda u Liberce.

Opakuji, toto že pouhý jen pokus o vylíčení, jaké panorama se na rozhledně ukazuje. Pokochav se, však nabaživ, neboť to vůbec nelze, sestoupil jsem s rozhledny.

Ještě stůjž zde zmínka o jedné zvláštnosti na Vrchmezí. Při hostinci stojí venku několik stolů s lavicemi. Jeden z nich postaven tak, že po jedné jeho straně sedí hosté v Čechách, při protější však již v Prusku.



Zámek v Chotlovicích

Nějakých asi sto kroků za rozhlednou je nejvyšší místo Vrchmezí. a to na půdě české.

S Vrchmezí dolů pustil jsem se k osadě Sedloňovu. Hora spadá úbočím v tuto stranu dosti příkrým. Za hodinu Sedloňova snadno dostihneme. Jestli to vesnice dosti rozlehlá s kostelem a trojtřídní školou, umístěnou v dřevěné přízemní budově. Také ostatní domky jsou ze dřeva. Obyvatelstvo jest německé.

Hodlajíce procestovati krajinu mezi Opočnem, Třebechovicemi a Týništěm, odtud pak dolní tok obou Orlic, vracel jsem se vlastně do města, které nedávno jsem byl viděl, totiž do Dobrušky. První osadou od Sedloňova po silnici je Bystré. Tam uslyšel jsem opět milé zvuky mateřštiny.

Bystré je rozloženo na vysokém návrší; kostel a pěkná škola stojí téměř na místě nejvyšším. Se silnice snadno přehlédneme k severu šířý kraj až za hranice, k západu přes Nové Město a Krčín, Bohuslavice i Opočno, k jihu osady Kounov, Dobré s kostelem, Sudín a j. Přes Bačetín a Provoz shlížíme na věž dobrušské radnice.

17. Týniště nad Orlicí a Albrechtice.

Z nádraží do města přijde se ulicí Opočenskou nebo ulicí Třebechovickou. Domy jsou většinou přízemní, namnoze dřevěné. Náměstí je nepravidelné, tvoříc velký lichoběžník, jehož nejkratší stranu zaujímá farní kostel sv. Mikuláše, založený r. 1361 od Mutiny z Dobrušky. Uprostřed náměstí vysázeno podélné dvojřadí lip. V dějinách Týniště zřídka se připomíná.

Patřivši ve XIV. století pánům z Častolovic, utrpělo mnoho za válek husitských, zvláště tlupami Orebitů, poněvadž pán jeho, poslední Půta z Častolovic, držel se Zikmundem. Později přivtěleno jest Týniště k Liticům a stalo se s nimi zároveň ve století XV. majetkem Jiřího z Poděbrad. Po něm připadlo Týniště panu Bočkovi z Kunštátu a na Poděbradech. R. 1559 Týniště prodáno od

Arnošta, falckraběte Rýnského, pann Hannši Hangvicovi z Biskupic, od něhož přešlo na kornu královskou. Tato pak prodala je bratřím Janu Jiřímu a Vilému z Oppersdorfu, kteří je spojili se statkem častolovickým.

Dvacet minut odtud směrem jihozápadním, kde slévají se obě Orlice v jediný tok, jsou **Albrechtice**.

Opodál vsi stávala za starodávna tvrz, a osada při ní bývala městečkem. Tvrz či hrad stával čtvrt hodiny odtud k východu; posud viděti lze po něm zbytky starých sklepů u vísky Světlé. Založení jeho spadá asi do století X.

Původně náležely Albrechtice pánům Hronovicům, po nichž připadly r. 1335 úmrtím ke komoře královské. R. 1336 zastaveny králem Janem Pertoltovi, proboštn vyšehradskému. (A přece tvrdí prof. Sedláček v díle „Hrady a zámky“, že před r. 1425 hradu Albrechtic nestávalo! Důkaz o tom najdeme v archivu praemonstrátském v Praze.) Karlem IV. vyplaceny byvše zastaveny jsou Václavem IV. r. 1398 Prokopovi markraběti moravskému. R. 1437 dal je král Zikmund zapsati manželce své Barboře k užívání, ale vlastníkem stal se Hynek Krušina z Lichtenburka a po něm syn jeho Vilém, od něhož přešly na Jiřího Poděbradského. Král Jiří z Poděbrad postoupil Albrechtice synu svému Bočkovi r. 1454.

Tvrz, kterou prof. Sedláček po r. 1425 uvádí, stávala mezi Albrechticemi a Týništěm; nezůstalo po ní ani stopy.

Nyní patří Albrechtice libereckému továrníku Liebigovi.

Další pouť vede nás podél Tiché Orlice k Boro-
hrádku.

Ráz krajiny zůstává skoro týž: při březích bujné lučiny, opodál břehu levého temný hvozď. Výše proti vodě znenáhla zdvihá se půda, tak pozvolna, že téměř ani toho nepozornujeme; v úhlu mezi Orlicemi a osady Světlé stává se zvlnění patrnějším, až dále k Moravsku a Horkám pře-

chází v onen podhorský hřbet, pronoucí se nepřetržitě podél Orlice Divoké až za Potštýn, kde směrem jihovýchodním se sklání ke břehům drnhé klidnější sestry.

Pěšina od Albrechtic vine se stále lonkou podél levého břehu. Minouce osady Horní a Dolní Žďár, dojdeme za hodinu na **Borohrádek**.

Tiché, přívětivé městečko na levém břehu Orlice. Kdo chceš ujít městskému hluku a přece nežít na vsi, jdi do Borohrádku.

Slušně upravené náměstí, vroubené domy bez loubí, na třech stranách skoro vesměs jednopatrovémi, na čtvrté přízemními, položeno téměř na rovině; zvlášť pěkně vyjímá se kolem domů vysázená řada stromků hlohových. Dvě hlavní ulice vedou z náměstí; jedna k nádraží, druhá k řece (směrem ke Kostelci).

Povšimnutí zasluhuje zámek, vlastně jen zámeček hraběte Františka Lützowa. Na místě tomto stávala za středověku tvrz, a ještě r. 1633 jmenován Borohrádek „hradem“. Zámek vyhořel r. 1812 a vystavěn pak v nynější podobě.

Borohrádek slul původně Hrádek, a podnes v okolí jinak se nejmenuje. Později říkáno mu „v boru Hrádek“, z čehož znenáhla povstalo Bornhrádek či Borohrádek, též „Bolehrádek“.

Kdy při hradě povstala osada, nemožno určit.

Borohrádek čítá 219 domů a 1700 obyvatelů. Výživou těchto je polní hospodářství, ač blízké okolí není nejúrodnější; daří se ve zdejší písečnaté půdě nejlépe jen žito a brambory. Průmyslu zde skoro není.

18. Častolovice.

Z Borohrádku do Častolovic vede pohodlná cesta po silnici. Na konci městečka přejdeme po dřevěném mostě

Tichou Orlicí, a po malé oklice běřeme se přímým skoro směrem k severovýchodu. Mezi vesnicemi Moravskem i Horkami v pravo a Chotiry na levo přestoupíme onen vícekrátě již zmíněný hřbet, předěl mezi oběma Orlicemi, projdeme Čestice, a za nedlouho po té, minouce zastávku železniční, vcházíme již do městysu Častolovic. Ulice má vzhled spíše vesnický než městský. Náměstíčko není než rozšířenou ulicí. Městu podobnější je prostranství mezi zámekem, s dvoupatrovou školní budovou a ulicí ke kostelu.

Prohlédneme nejprve zámek. Zdá se, že původní zakladatel měl na mysli stavbu podobnou Hluboké u Budějovic; četné věžky a arkýře tomu aspoň nasvědčují. Ale celkový ráz budovy není jednotejný. Ozdobný vlaský sloh promísen pozdějšími gotickými přístavky. V nádvoří spatřujeme ozdobnou kašnu a za zámekem spustlý park.

Vnitřek zámku upraven jest nádherně, ač majitel zde nebydlívá. Nejskvostnější je „zlatý salon“, v němž se vše zlatem třpytí. Sál „Tobiáška“, zvaný tak pro malby ze života Tobiášova, je hotovou obrazárnou. Visí tu mnoho podobizen rodu Šternberského, mezi nimi i Kateřiny ze Šternberka, první manželky krále Jiřího z Poděbrad. Založení zámku spadá do konce století XVI., když majitelem Častolovic byl Fridrich z Oppersdorfu.

Poloba jeho není přízniva; ležíť prahem přízemí níže než rovina podél běžící silnice. Častolovice v dějinách vlasti připomínají se jako sídlo pánův z Častolovic. Založení hradu spadá do století XIII.; stával na návrší za kostelem. Zde narodil se horlivý přívrženec Zikmundův ve válkách husitských Půta z Častolovic.

Od r. 1435 vládl Častolovicům Hynek Krušina z Lichtenberka, pak od r. 1454 Jiří z Poděbrad, po němž je zdědil syn jeho Boček z Kunštátu. Při rodě tom setrvaly od r. 1472 do 1563, načež přešly v majetek pánů z Oppersdorfu a od nich r. 1695 na hrabata ze Šternberka.

19. Žamberk

Krajina má ráz pahorkovité planiny. Nad jiné nižší vrchy vyčnívá k jihu homole, na níž ve stínu lesa tají se zbytky památného hradu Žampachu; k severu přiléhají dosti blízko výběžky pohraničního pásma. Na západ návrší lesy porostlá zastírají vzdálenější rozhled, za to k východu obzor posunut o něco dále.

Město z nádraží viděti nelze, jen vrchol věžky na kapli sv. Rocha ukazuje na kratší cestu polními stezkami. Příjemnější, byť o něco delší, je cesta po silnici. Za čtvrt hodiny vcházíme do města. Ulice není zvlášť výstavná, majíc domky většinou jen přízemní. Brzy dojdeme náměstí. Je nevelké, skoro tvaru čtverečného, se sklonem k severozápadu. Domy jsou jednopatrové bez podloubí. Náměstí zdobí socha Marianská na vysokém sloupě, se sochami patronů českých na podstavci.

Kromě jmenované ulice ústí do náměstí ulice Kostelní, ulice Vamberecká nejdelší a nejživější ze všech, a asi tři méně úpravné. Kostelní plácí, nedlouhou, však slušnou, přijdeme k farnímu kostelu. Uvádí se jako farní sice již r. 1350. Ozdobou jsou mu dvě pěkné věže.

Ulicí Vambereckou (k východu), která má prudký spád a je úpravná sice, leč nešíroká, jako všechny ulice v Žamberku, přijdeme k řece. V pravo je vchod do parku při ville rodáka zdejšího, Dra. Alberta, profesora na universitě vídeňské; majitel se vzácnou ochotou dovoluje obecenstvu volný vstup. Až stromky a křoviny vzrostou, bude zde pobyt velmi příjemný. Villa sama je ozdobné, jednopatrová stavění, a jsouc zbudována na vyvýšené stráni, poskytuje milého pohledu. Nedaleko villy navedena země v malý pahorek, s něhož je vyhlídka velice poutavá. Jmenovitě přehledneme odtud skalnaté břehy Orlice. Louka poblíže patřívá Českým Bratřím.

Vrátivše se do náměstí jdeme odtud kratičkou ulicí z rohu severozápadního do zámku Parishova a parku za ním se rozkládajícího. Zámek sám, ač rozsáhlý, ozdobami

stavitelskými nevyniká. Vnitř vábí pozornost v přízemí nádherná kaple s obrazy patronů českých na obmítce stropu. Park upraven tak ladně, že vyhoví krasocitu nejvybroušenějšímu. Zvláště malá jezírka pod stinným loubím věkovitých velikánů dojemně působí. K odpočinku zvou četná sedadla, k občerstvení studánka pramenité vody. Hvězdárna, která před lety v parku stávala, zrušena byla k rozkazu majitele, ač sama městská rada o zachování jí se přimlouvala.

Kromě uvedených již památností zmíniti se musíme ještě o radnici, pak o vodárně, která dle pověsti je pozůstatek bývalého hradu „Karlova“.

Dole při řece na levém břehu Orlice posud se zachovalo stavení, jež bývalo společnou barevnou „bratrskou“, a dále v levo stavení, ve kterém Bratři mívali svou modlitebnu.

Litovati však jest, že v nepamět upadlo, ve kterém stavení narodil se r. 1696 slavný učenec Prokop Diviš, první vynálezce hromosvodu.

O původu Žamberka nic určitého se neví. Že však již r. 1350 byl zde farní kostel, s jistotou tvrditi můžeme, že založen ve století XIII., kdy vznikly všechny téměř okolní hrady (Landšperk, Rychnov, Rokytnice, Slatina, Ústí a j.). Zdá se pravděpodobno, že záhy po tom osazen přistěhovanci z Němec, jak tomu nasvědčuje samo jméno.

20. Žampach.

Krásná homole, na všechny strany příkrě se svahující a značně vysoká (542 m.), nemohla zůstati nepovšimnuta těmi, kdož pevné sídlo zbudovati si chtěli. A byl také hrad Žampach orlím hnízdem téměř nedobytným.

Založení hradu spadá do století XIII. Prvotně náležel pánům z Potštýna. Po pádu Mikulášově zabaven i Žampach králem Karlem. Tento vydal jej však brzy po r. 1341 synu Mikulášovu Ješkovi z Potštýna. Od to-

hoto přešel na pověstného rytíře Jana Pancéře ze Smojna, nepovědomo zda loupeží nebo postupem.

Rytíř ze Smojna byl smělý válečník. Nosil stále těžké brnění, od čehož vzniklo pořekadlo „Brní jako pancéřova košile“; již od mladosti byl povahy nevázané, kruté. Provázaje Karla IV. na výpravě do Vlach, prokázal mu při vzbouření Italů služby znamenité, ba odvahou svou prý mu život zachránil.

V odměnu za to zavěsil mu Karel vlastní rnkou těžký zlatý řetěz na brdlo a pasoval jej na rytíře.

Po návratu do vlasti stal se neznámým způsobem pánem na Žampachu, najal značný počet zbrojnošů a oddal se výnosnému životu rytíře loupeživého, vyjížděje na lup daleko široko po východních Čechách. Konečně r. 1356 vypravil se proti němu císař a král Karel IV., oblehl a dobyl přepevného hradu po delším obležení a Jana Pancéře i s ostatními zajatci kázal oběsiti. Pancéř marně připomínal svých dřívějších zásluh. Král ve spravedlivém hněvu vlastní rnkou mu hodil oprátku na krk a zvolal: „Ne vždy zlaté řetězy rozdávám.“ Dle jiné pověsti kázal prý Pancéře pověsiti na též zlatém řetěze, který mu v Italii byl daroval.

Karel IV. kázal hrad Žampach rozkotati, aby se nestal znova sídlem lupičův. Tak zůstal až do r. 1469. Téhož léta byv obnoven, dostal se později v majetek Bukovských z Hustiřan, od těchto pak r. 1626 koupí Bedřichovi z Oprsdorfu. Syn tohoto odkázal statek žampašský r. 1633 koleji Klementinské v Praze. Po zrušení řádu jezuitského koupil Žampach od správy státních statků František Wünsche, později od jeho dědiců Václav Novák a od tohoto baron Hopfen. Nyní je majetníkem Žampachu hrabě Lützow.

Zbytky hradu na lesnatém temeně vrchu jsou nepatrné: kus hradební zdi s kusem klenutí sklepního v části východní, sutiny věže, schátralé a zvětřelé, na straně západní. Hrad bral za své, když pozdější držitelé zřídili si k pohodlnějšímu přebývání zámek na úpatí vrchu ve vsi stejného jména.



Kopie starého obrazu Žampachu, hrádku Chudoby a Nového zámku pod nimi

Žampach vzdálen je od Žamberka hodinu cesty, v celku dosti pohodlné. Přišli jsme od severu, ze Žamberka, i bude nám jít na další pouť ke Kyšperku směrem východním.

Pověst vypravuje, že prý ďábel za pradávna stavěl most ze Žampachu na Landšperk. Byl to asi notný kus práce, neboť pěší chodec musí hodinu statně vykračovati.

Prve však, než zavítáme do malebného údolí pod Landšperkem, navštívíme přívětivý Kyšperk. Takto přejdeme opět k Orlici Tiché.

21. Kyšperk.

Jdouce od Žampachu, kráčíme po samém červeném pískovci. Za čtvrt hodiny mineme ves Písečnou s farním kostelem sv. Kateřiny. Pan farář P. Tomáš Fiala rád ukáže podobiznu Jana Pancáře, téhož meč a kos drátěné košile.

Z Písečné dojdeme Kyšperka za tři čtvrti hodiny.

Kyšperk je město polohou i úpravností velmi příjemné. Ač malé, čítající pouze 244 domů a 1818 obyvatelů, předčí výsavností mnohé z měst značně větších. Rozloženo nad údolím Tiché Orlice, poskytuje od nádraží pohledu velmi poutavého.

Na náměstí na východní straně zříme hradbu, kromě zámku nej památnější v městečku — kostel sv. Václava. Již zvenku vábí naši pozornost bohatě ozdobený portál; uvnitř pak strop, vzácné umělecké práce. Jestli to pravá snůška sádrových odlitů: andělů, svatých, arabesky, stromy, draci a j. střídají se v bujně směsí. Nad kněžištěm vznášejí se sochy allegorické, představující viru, naději, lásku, spravedlnost, opatrnost a sílu. V hlavní lodi všimneme si soch sv. evangelistů, nad každým oknem jedné. Na hlavním oltáři podíváme se obrazu sv. Václava, vymalovaného jako šedivého starce, vznášejícího se v oblacích mezi anděly.

Chrám vystavěn r. 1680 nákladem Hynka Dětricha Vítanovského z Vlčkovic. Za chrámem sv. Václava je zámek,

nyní sídlo vrchní správy velkostatku, jehož majitelkou je hraběnka ze Stubenbergů. Jest to budova dvoupatrová a nevyniká ani velikostí ani stavbou. V zámku ukazují na požádání sálu bez voje, na nichž císař Francouzů Napoleon I. z Ruska utíkal (r. 1812). Opustiv v městě Smorgoni ve vileňské gubernii žalostné trosky své armády, vsedl s několika důvěrníky do sání a ubáňel ke Drážďanům, kam dorazil v kruté zimě dne 14. prosince. V Drážďanech ubytoval prý se v paláci hraběte Marcoliniho a konal odtud další cestu v povoze královském. Sáně, v nichž Napoleon z Rusi přijel, zůstaly až do r. 1823 uschovány v paláci hraběte Marcoliniho. Syn tohoto, Petr, obdržev s manželkou svou Annou Františkou, rozenou hraběnkou Cavriani, panství Kyšperské, dal sáně ty v hůních zašité r. 1823 pod dozorem svého tělesného myslivce Josefa Zappa převézt do Kyšperka.

Sáně tyto pokládají Kyšperští za nejvzácnější památku, a neradím nikomu, aby o pravosti jich pochyboval.

Park za zámkem honosí se pěknou úpravou a krásnými rozhledy, zvláště od umělé jeskyně a od gloriety. Zjeví se nám nejedna půvabná partie údolí i podhůří orlických od samého pomezí až daleko směrem opačným k Ústí.

Opustíme park a vrátíme se na náměstí. Zbývá nám ještě navštívit kapli svatojanskou, sblížejší na město s dosti vysokého návrší (432 m., město 368 m. nad mořem). Cesta vede nás hlavní ulicí k jihu a dále vzhůru okolo nřhitova.

Vrch, na němž kaple stojí, jmenují v okolí jedno-duše „kopeček“ nebo kopec sv. Janský; úzká úžlabina odděluje od něho vrch jiný, zvaný Hradisko, na němž stával někdy hrad.

Kaple sv. Jana je stavba pozoruhodná. Majíc podobu pětihrauné hvězdy, vroubena je krytými chodbami, tak zvanými ambity. Stavba svého druhu jediná. Patero dveří do ní vede, patero oken ji osvětluje, patero lamp visí se stropu, patero oltářů ve středu jejího pozadí spolu souvisí, tak že pět kněží najednou při nich mše sloužiti může.

V rozích ambitů stojí po jedné věžičce, tedy rovněž pět, v nichž bývalo po jednom zvonu. Nyní jsou zvony pouze ve třech.

Kaple sama pochází z r. 1707, krytý ochoz vystavěn z kamene, vzatého z někdejšího hradu na Hradisku, nákladem hraběte Jana Čenka z Bredova. O pouti v den 16. května bývá tu blučno jako na pražském mostě.

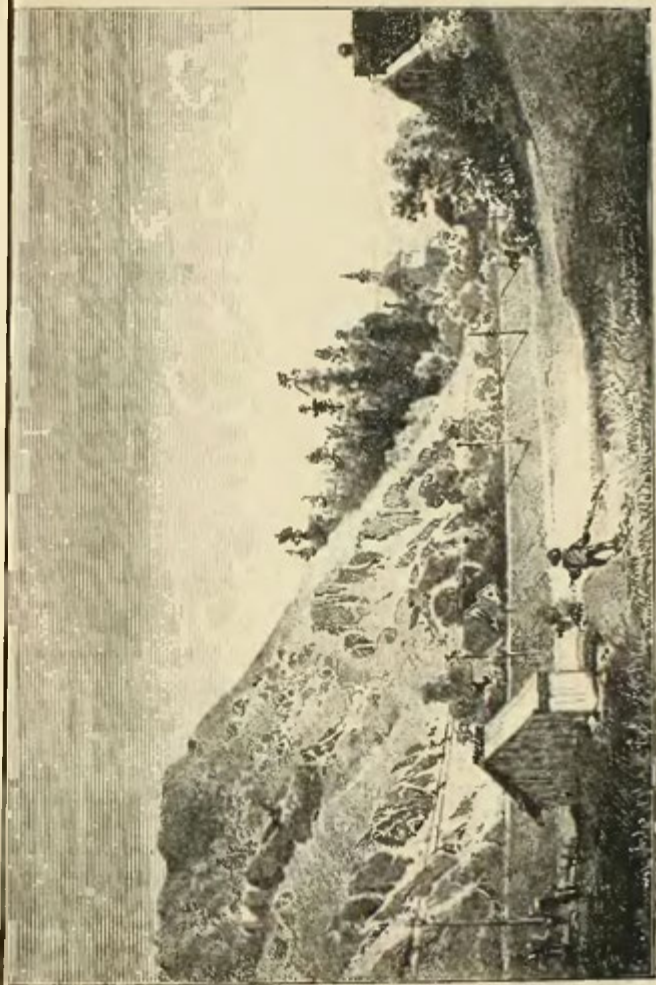
S vrcholu kopce za kapličkou otevírá se rozkošná podívaná, zvláště k severu, na kteréž straně přehlédneme velikou část břebene pohraničního a četně osad v pahorkatém podhůří od Žamberka přes Rokytnici až po Mladkov. K jihu zastírají krajinu skalnaté hřbety landšperské, nad něž pouze zříceniny Landšperka poněkud vyčnívají.

Prvním držitelem Kyšperku, Geiersherku či Supí Hory nvádi se rytíř Jeniš, který dal mu po tehdejší modě německé jméno a psal se „z Kyšperka“. Za neustálých zmatků po smrti Václava III. loupeživému řemeslu jeho znamenitě se dařilo. Byl to zvláště sousední Landšperk, který mnoho vytrpěl.

Tento Jeniš z Kyšperka nebo jeho nástupce prodal hrad i zboží pánům Potštýnským na Žampachu. Tito pokládajíce Žampach nejspíše za sídlo příhodnější, nedbali o Kyšperk, následkem čehož záhy opuštěn scházel a pustl. Již v X^{VI}. století byl zříceninou. Při stavbě kaple svatojanské zbytky rozebrány a upotřebeny. Dnes pouze jméno vrchu a omšený příkop označují místo, kde stával.

Nynější městečko, ač velmi příjemné, přece jen živoří. Rozsáhlé nádraží spojovací přidalo městu sice ruchu, ale nesplnilo naděje v ně kladené. Průmyslu zde není prážádného, vyjímaje fabrikaci sirek zhoubnou zdraví dělníků. Úhledná továrna F. Kryštofka stojí v údolí při Orlici; mimo tuto pracuje se v několika menších sirkárnách. Také kartáčnictví provozují ve dvou veldílnách. Jinak je obyvatelstvo odkázáno na skrovný výtěžek polního hospodářství.

Z Kyšperku odeházíme malebným údolím Tiché Orlice k jihu, kde na strmém ostrohu ční pusté rozvaliny landšperské.



Hradištko u Kyšperka.

Údolí Tiché Orlice pod Landšperkem řadí se k nej-půvabnějším krajinným obrazům po celé délce řeky. Tolik rozmanitých dojmů nabromaděno tu v prostore poměrně neveliké, že věru nevíme, kam dříve bychom patřili.

Ať od Kyšperka, ať od Žampachu jdeme, vždy přehlédneme celou kotlinu, prohlouhlenou při úpatí příkrých skalnatých straní, jež se mezi Žampachem a Ústím jako pokračování vrchoviny lanškrounsko-landšperské dále k západu zvedají. Podélnou úžlabinou touto vedena obecní silnice skrze rozsáhlou ves Hnátnici. Půl hodiny mine, než osadu projdeme. Čítá 1680 obyvatelův. V Hnátnici pozoroval jsem nepatrné zbytky starého kroje, totiž u ženských krátké tmavé suknice, černé šněrovačky a na hlavách šátky, uvázané na placku či na pokos. Leč kraj tento vymírá s těmi málo osobami, které mu věrný zůstaly.

Sotva že vyjdeme ze vsi na dolním jejím konci, mimoděk staneme, abychom se porozhlédli vůkol. Divně nás jímají ty protivy, jež se nám zjevily. Tamo na strmém lysém ostrohu zříceniny památného bradu, svědek zašlých dob, zvětralý, rozpadávající se každým rokem, a dole pod ním vymoženost doby nové, koleje železné dráhy, vinoucí se tudy od Kyšperka do Ústí; vůkol nás různých tvarů kopce a straně, rozryté příčnými roklemi, lesnaté i lysé, jimž v celé krajině „břívý“ se říká, jako velkolepé dílo matky přírody.

Cesta do vrchu bradního unavuje sice, poněvadž vede holou straní, není však z nejohtíznějších. Kdo Landšperk mine, aniž by ke zříceninám se namáhal, také mnoho neproměšká. Jeť celý brad z důli zřetelně viděti. Z opevnění nezhyvá téměř nic; souvislé zdívo, jak nyní tu strní, je pozůstatek přízemku budov obydelných.

Poloha Landšperka svědčí o stavbě bradu obranného. Ze tří stran srazné boky, a jen čtvrtou souvisí ostroh a vysoučinou; v místech těchto býval široký příkop se zdvihadím mostem. Přes to nepatřil Landšperk mezi hrady nejpevnější, ač zakladatelem jeho byl prý sám železný král Otakar II. Po smrti tohoto patřil mocnému Záviši z Falkenštejna, až do utracení jeho před hradem Hlubokou u Budějovic. Václav II., aby prý upokojil svědomí pro násilnou smrt Závišovu, založil cisterciácký klášter na Zbraslavi a daroval jim kromě jiných statků i Landšperk. Mnoho užiteků

z něho asi nehrali, neboť byl stále napadán loupeživými sousedy, zvláště Jenišem z Kváperka; ba majetníci bradu, aby měli aspoň poněkud pokoj, odváděli svým příjemným sousedům, Ješkovi ze Šildperka (na Moravě) 180 hřiven stříbra, Petrovi ze Žampachu 60 hřiven, Oldřichovi z Brandýsa 30 hřiven a Janu Vušubovi 40 hřiven.

Nemohouce statku svého pro velikou vzdálenost hájiti, zaměnili jej Cisterciáci zbraslavští v polovici XIV. století s biskupem Janem Litomyšlským za ves Zvoli u Prahy a náhradu peněžitou.

Ve válkách husitských dobyt a zahrán od Husitů, přecházel napotom z ruky do ruky, až ho nahyl Zdeněk Kostka z Postupic, přívrženec Jiřího z Poděbrad. Při rodě tom setrval do r. 1544. Tebož roku prodán Petru Bohdaneckému z Hodkova, od něhož jej koupil pan Vratislav z Pernštejna. Ale již synové jeho, Jan a Maximilian, prodali Landšperk s příslušenstvím Adamu Hrzánovi z Harasova. Také při tomto rodě nesetřval. Synové Adama Hrzána, Zdielav, Vilém a Jan, prodali jej po bitvě bělohorské Karlu z Lichtenštejna. Knížecí rodině této patří podnes. Kdy obrácen v esutiny, neví se.

A ještě méně můžeme pověděti, kdy dával ten most ze Žampachu stavěti, z něhož cestou halvany posud zbývají. Pověst dí o tom:

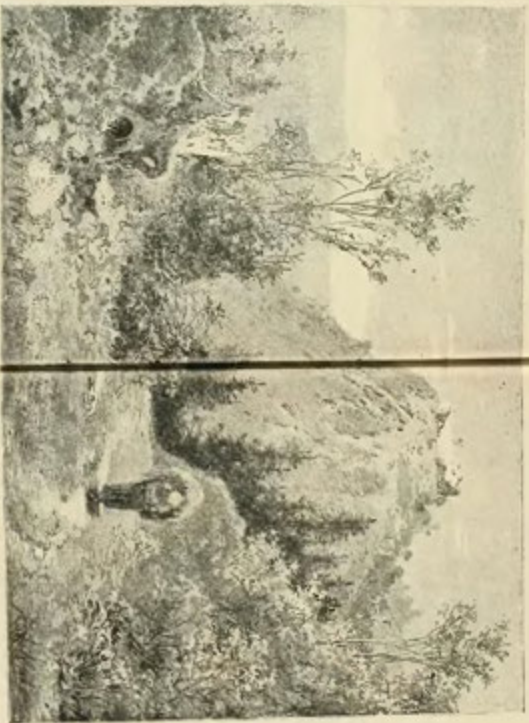
Kdysi žili majetníci Landšperk se Žampašskými ve shodě tak přátelské, že si umínili spojití oba brady mostem. Předvidaje, že by pozemští stavitelé práci tu sotva vykonali, zadal pán na Landšperku stavbu mostu samému knížeti pekla, který mu slíbil, že bude za jedinou noc hotov, ovšem za cenu duše zemanovy. Nechtěje býti předčasně vyrušen, vymínil si, aby Landšperský pán poručil po celém štrém okolí všechny kohouty pobiti. Stalo se. Čeleď hradeká škrtila kohouty na potkání. Jen jediné výměnkářce podarilo se, že svého kohoutka zachránila, skryvši jej pod necky.

Pan stavitel a jeho chasa drželi se jen což. Most byl hotov, jen posledním halvanem uzavřiti oblouk; i ten halvan již nesli, v tom však zazpíval výměnkářčin kohout — a konec mostu i pověsti si domyslíte. —

Rozhled s Landšperka ukazuje nám tutěž skoro panoramu jako se Žampachu; otevírá nám však nad to překrásné údolí při březích Orlice mezi lesnatými chlumpy směrem k Ústí.

K východu nevidíme daleko.

Od Landšperka plyne Orlice již dosti zvolna, pozbyvši svého dřívějšího spádu. Temná hladina zastíněna olšemi a obou břehů; podél těchto zbývá dosti místa pro silnici a železnou dráhu. Stráně nad oběma břehy provázejí řeku



Landipert a sápadu.

Odpor hube kraljice
v zlatu.

až k Novému Ústí, při němž Orlice mění směr, obracejíc se k západu.

Silnice, po níž kráčíme, zahýbá nedaleko Ústí na levo, a opouštějíc údolí vystupuje bokem stráně na dosti vysokou planinu.

22. Ústí nad Orlicí.

Od severovýchodu k „Záměstí“ (část města ve stranu k Landšperku) — se blížíce, přehlédneme pouze nepatrný díl celého města. Přicházíme po výběžku několikrát již zmíněné planiny, jež západně asi hodinu od Lauškrouna počínajíc až k Landšperku se pne, a tam údolím Tiché Orlice přerývána jsouc, napříč dále k Orlici Divoké u Potštýna se zahýbá.

Na ostrohu této planiny a po svahu jeho, dosti srázném, vystavěno Ústí, rozšiřujíc se nyní i v údolí mezi soutokem Orlice a Třebovky. Náměstí leží uprostřed města. Je čtverečné, značně k jihu nakloněné, slušně dlážděné. Domy náměstské vesměs jsou zděné, na třech stranách s loubími. Lomenice a loubí dřevěné, o nichž se pro^č. Jirásek v Ottových „Čechách“ zmiňuje, marně bychom na ústeckém náměstí hledali. Uprostřed stojí socha Panny Marie na vysokém sloupě.

V rohu náměstí ke kostelu povšimneme si staré radnice a na ní tabulky, zvěstující nám, zde se narodil se 21. dne měsíce prosince 1776 Matěj Josef Sychra.

Z náměstí ústeckého vybíhá sedmero ulic, ze tří rohů po dvou, ze čtvrtého jediná. Krátkou ulicí podél radnice přijdeme k děkanskému kostelu Nanebevzetí Panny Marie, zbudovanému na místě, kde dříve stával kostelík dřevěný.

V Ústí zmáhá se velký průmysl utěšeně, a brzy se stane předním továrním městem celého českého východu. Již nyní je zde a v přilehlých obcích dvanáct továren (přádelny, továrny na látky hedvábné, tkalcovny, barvírny, továrna na likéry a j.). Také obchod rok od roku květá.

Zdejší trhy na koně rozhlášeny jsou široko daleko až i za hranicemi v Pruském Slezsku.

Kol původního města vznikala během času předměstí. Tak na severovýchod zmíněné již „Záměstí“, k západu „Podměstí“, k severu „Nový svět“. Při novém nádraží odbočky ke Kyšperku, západně od města, povstalo v době nejnovější „Nové Ústí“. „Nový svět“ obýván před třemi stoletími skoro výhradně od Českých Bratří, kteří tu i svou faru měli. (Je to nynější domek č. 168.)

Nynější obyvatelstvo — 4519 duší ve 459 domech — je vesměs katolické, národnosti české, ačkoli živel německý dlouhým polouostrovem od Lanškrouna až k samému Ústí, ba severně na úzkém pruhu osadami Dolní, Střední a Horní Libhovou ještě dále na západ pronikl.

Okolí ústecké honosí se mnohým krásným místem výletním a k procházkám. Posud je značně lesnaté. Zvláště k jihu pnou se vysoké chlupy, v jejichž prohlbi vine se silnice k Vysokému Mýtu a k Litomyšli.

Levý břeh Orlice provázen návršími, namnoze dosti strmými, halčími se vesměs v temnou zeleň, až ke Brandýsu; na břehu pravém zvolna se půda zvedá, tvoříc spíše vlnitou planinu se sklonem k řece, než pásma jednotlivých vrcholů.

Za starodávna bývala krajina zdejší všeska lesy porostlá. Jen tu nebo tam na mýtině dědina a při ní něco lánů pole.

Také v místech nynějšího Ústí stávala osada tébož jména. Náležela s celým okolím původně Slavníkovcům, po nich Vršovcům, až byvši nějaký čas v držení panovníků českých, náležela ve XIII. století panu Vilému z Drnholce. Týž přeměnil původní českou dědinu v městečko, jež osadil přistěhovalci z Němec a přezval „Wilhelmswerde“, z čehož povstalo znenáhla nynější „Wildenschwert“.

23. Třebová Česká.

Vycházejí z Ústí k soupeři jeho, musel jsem opustiti údolí Orlické a vydati se dále po silnici, vinoucí se podél Třebovky proti vodě k jihu.

S Ústím téměř souvisí pouhémčilá obec Hylváty, oddělená vlastně pouze nádražím státní dráhy. Celá dlouhá ves ničím nevyniká, leda klapotem tkalcovských stavů, jenž nás provází dále vesnicemi Dlouhou Třebovou a Parníkem. Cesta z Ústí do Třebové trvá pěšky půldrné hodiny. Nad levým břehem Třebovky kupí se lesnaté stráně, dosti vysoké, z nichž vynikají vrcholy jednotlivých kopců.

Příchozímu cizinci jeví se Česká Třebová jako čilé podhorské město, odkázané spíše na drobný průmysl a na obchod, než na méně výnosné polaření.

Ač město v posledních deseti letech dosti se zmohlo, žítajíc nyní 4982 (r. 1880 pouze 4572) obyvatelů v 616 domech, tož přece posud nezotavilo se z rány, která mu koncem let šedesátých zasazena byla zrušením dílen v nádraží. Přes 400 zámečníků, strojníků, truhlářů a úředníků přeloženo do Prahy a jinam, opustilo i s rodinami Třebovou. Průběhem asi dvou let klesl počet obyvatelstva téměř o 1000 hlav.

Před sto lety v ničem se nelišila od jiných podhorských městysů, jsouc nepravidelně a skoro vezměs ode dřeva stavěna. Požáry r. 1636 a 1745 zničily sice větší část městečka (prvnímu podlehl i farní kostel sv. Jakuba), nicméně dřevěné výstavnosti s loubím a lomenicemi udržely se i na samém náměstí ještě dlouho, ba částečně až do nedávna.

Nyní jsou na náměstí slušné domy jednopatrové, budova školní, dosti neúhledná, o dvou patrech, a tři domky přízemní patrovými štíty. Stará sešlá radnice pochází z r. 1545. Z náměstí vede šest ulic; nejživější z nich přijdeme na prostranství ke kostelu. Obklopeno domy zděnými, mezi nimiž jsou dva dvoupatrové, tvoří pěkné náměstí.

Kostel honosí se krásnou vnitřní úpravou; zhudován je ve slohu románském.

Ohě náměstí a ulice z velkého vybíhající tvoří jaksi jádro města, k němuž pojí se na severní straně za mostem přes Třebovku vedoucím návrší se hřbitovní kaplí sv. Kateřiny a skrovným předměstíčkem. Kaple tato náleží k nejstarším tohoto druhu stavbám v Čechách, pocházejíc ze XIII. století. K jihozápadu za farním kostelem rozloženo veliké, však nepravidelně roztroušené předměstí „Trávník“. Na přízemním domku hliže kostela zvěstuje nám pamětní deska, že se tam narodil „Jan Hybl, huditel národa a spisovatel, dne 3. září 1786.“

Opodál k jihu přijdeme do nádraží. Toto se všemi budovami, nyní částečně prázdnými, tvoří rozsáhlou skupinu a je posud uzlem důležitým, neboť se zde rozvětvuje státní dráha od Prahy vedoucí na trať k Olomouci a k Brnu.

Minuvše nádraží vstoupíme do nově založeného městského parku, v němž tají se poklad křišťálově čisté vody, mocný pramen, vytryskující z lůna země, a ženoucí sotva 150 kroků dále již mlýn.

Pramen je obezděn, a nad ním ve stráni do půlkruhu zřízena lavice. Mramorová deska, zasazená do podezdívky nad sedadlem, nese nápis: „Javorka“.

Celé místo dýše zvláštní lahodou, tklivou, až posvátnou. Mile dojat, nerad opouštíš „Javorovou studni“, spěchaje odtud „na Hory“. —

Cestou pohodlnou kráčíme vzhůru do jednoho z oněch vrchů, jichž pasmo jsme již od Ústí sledovali. Po čtvrt hodině staneme na pokraji lesa, a tu již máme před sebou, čemu se dole ve městě říká „na Horách“. Rozsáhlý hostinec s lázněmi, opodál pak poutnická kaple Panny Marie a pramen léčivé vody.

Lázně „na Horách“ posud nejsou náležitě oceněny, ale — také ne náležitě zřízeny. Schází jim ještě ledacos, čeho v místech lázeňských neradi postrádáme. V neděli a ve svátek hemží se les po celé léto procesími a jednotlivými poutníky, ve všední dny bývá tu dosti prázdnno. U hostince stojí dvěma řadami prkenné boudy, jejichž po-

klady, zboží hračkářské, obrázky a p., také pouze v neděli chtivým očím se objevují.

Lázně jsou původu prastarého. Již před 300 lety děje se o nich zmínka v pamětní knize českotřebovské.

Léčivý pramen vyvěrá před kaplí. Pověst vypravuje, že výklenek, jímž voda ze země se prýští, zakrývá vchod do rajské zahrady Panny Marie, ale jen prý nevinnému dítěti podaří se nahlédnouti do tajemné té říše.

Voda tato doporučuje se též k pití v nemocech žaludečních.

Lázním „na Horách“ schází především pohodlnější spojení s městem, pak lepší úprava nejbližšího okolí domu lázeňského. Misto mezi tímto a kaplí by zajisté nepozbylo půvabu, kdyby vysázeno bylo stromovím.

Kdy osada vznikla a kdy městem se stala nelze povědět. Že však radnice nese letopočet 1545 a na ony doby slušnou stavbou byla, a že vodovod zdejší už r. 1590 „starodávným“ se jmenuje, lze souditi, že Třebová v ty doby již „městem“ byla.

Jako pověst ničím nedoloženou zaznamenávám, že prý v úžlabině „Křivolík“ zvané, „mezi Horami“ a silnicí k Litomyšli, vůdce národa, Žižka, oddíl vojáků Zikmundových zničil.

24. Lanškroun.

Cestu z České Třebové do Lanškrouna volil jsem konati drahou, dobře věda, že tím žádné znamenitosti neminu

Za Třebovou opodál rozdělují se koleje, v pravo k Brnu, v levo k Olomouci. Trať poslední vedla dříve u nejbližší stanice Třebovic dlouhým tunelem; že však týž stále vyžadoval nákladných oprav a velice chátral, vystavěna v letech sedmdesátých část trati vedle. V Třebovicích bydlí již Němci.

Krajina se znenáhla mění a níží. Vrcholky ze planiny vynikající jeví se řídčeji, nabrizeny jsouce nízkými táhlými návršími.

Přijíždíme do pánve, prohloubené mezi horami orlickými a pohořím Českomoravským a táhnoucí se od České Třebové k Opatovu, od obou těchto míst pak směrem severovýchodním za Landškroun.

U vsi Rudoltic, kde připojuje se ke hlavní trati místní dráha lanškrounská, končí výběžky pohoří orlického lesnatými a skalnatými kopci, z nichž jako přední osamělá stráž vystupuje nevysoký „Schlossberg“ se čtyřhrannou věží, pozůstatkem to někdejšího hradu.

Nádraží rudoltické položeno dosti vysoko, 378 m. nad mořem.

Komu není cesta pěšky na obtíž, lépe udělá, nečeká-li na vlak; za půl hodiny dojde města pohodlně. Při samém nádraží, podél něhož jíti musíme, pyšní se nádherné budovy veliké továrny na doutníky. Hned za touto začíná ulice. Tu nedaleko přijdeme k velkému kostelu sv. Marie Magdaleny.

Nejprve upoutá nás starožitná radnice. Mohutná stavba a dobře zchovalá, ač mnohé věky přečkala. Hlavní vchod kamennými vraty vede od jihu a severu. Nade vraty obojími vytesán do kamene nápis s letopočtem Anno 1581.

Tebdáž byl Lanškroun ještě městem českým. Ale podnes zahlaholí naše materština často v ulicích poněmčeneho města, ale tak tiše — ostýchavě.

Náměstí je značně rozsáhlé; pouze vysokomýtské a čáslavské jej na českém východě velikostí předčí. Domy jsou zděné, jednopatrové, skoro vesměs bez loubí. V západní řadě domů náměstských vyniká nad své sousedy dvoupatrová budova vyššího gymnasia.

Do každého rohu na náměstí ústí dvě ulice, mimo ně do prostřed jižní strany ulice devátá, vedoucí k nádraží. Jsou úzké a výstavnost v nich rozličná. Domy jednopatrové pomíseny s přízemními, ba i domky dřevěné posud nejsou vzácností. Na předměstí svatoanenském je hlavní ulice sice dosti široká, ale nedlážděná. Přes to však celkový dojem města je příznivý.

Panskou ulicí vejdemo na „Josefsplatz“, nazvaný tak dle kovové sochy císaře Josefa II., jež tu v útulném parku postavena.

Na prostranství tomto spatříme několik památných budov. Především děkanský kostel sv. Václava, pocházející z r. 1344, jehož nejkrásnější skvost chován je ve přilehlé kapli bez přední stěny. Jestli to sousoší „Kristus modlí se v zahradě getsemanské“.

Proti kostelu je budova škol obecných a měšťanských. Na východní straně přiléhá k němu starý zámek, nesoucí nade vřaty nápis: „Adam Herzan z Harasova, Anna Herzanova ze Sulevic“ a pod ním znaky obou rodů.

Na konci předměstí horního je kostel sv. Anny, uprostřed rozsáhlého hřbitova, vystavěný r. 1695.

Socha Panny Marie na témž předměstí s letopočtem 1727 a nápisem německým poučuje nás nejlépe, kdy se obyvatelstvo zdejší poněmčilo.

Nynější Lanškroun je sídlem okresního soudu i hejtmanství, má dvě záložny, spořitelnu, několik spolků a čítá 750 domů se 5835 obyvateli, kteří se živí průmyslem plátenickým, tkalcovstvím, obchodem, prací v továrně na doutníky a rolnictvím. —

Minulost Lanškrouna udalostí zvláště památných nevykazuje. Původní obyvatelstvo bylo rolnické, co do jazyka české.

Založení osady té spadá do století XII., kdy lesy okolní znenáhla vymýšlovány. Jsouc od pradávna příslušenstvím statku landšperského, sdílelo město s ním pány a větším dílem i osudy. Setrvalo také až podnes v držení majitelů Landšperka, nyní knížat Lichtenštejnů.

25. Přes Čermnou do Jablonného.

Nevím, kde končí Lanškroun a začínají Třešňovice. Nerozeznal jsem toho. Ulicí Jabloneckou vycházejí z města, pozoroval jsem sice, že výstavnost a celý vzhled ulice znenáhla nabývá rázu vesnického, ale stavení nepřestávala, ulice nekončila; až tu po půlhodině vidím na dřevěném sloupě tabulku: „Unter-Johnsdorf. Třešňovice Dolní“. Kráčíím rychleji, jen už abych měl ty nekonečné Třešňovice za

sebou. Silnice stoupá. Mine opět půl hodina, a my pořád ještě v Johnsodrfu. Z obecni tabulky seznáme, že jsme v „Třešňovicích Horních“. Silnice, souběžně s ní potůček a roztroušená stavení, toť obraz neměníci se půl druhé hodiny. K unavení a k omrzení, a to tím více, an jdeme stále do vrchu.

Když konečně seznáme, že všechno má svůj konec, i Třešňovice, zříme před sebou temeno vrchu, do něhož jsme stoupali, a na něm bělá se věž kostelíka. Kamenitou cestou vzbůru, a za dvacet minut jsme u kostela i u hospody.

Jaký to utěšený rozhled naskytá se nám odtud! Stojíme ve výši nad 500 m. Obrátíme-li zraků svých k jiho-východu a k jihu, přehlédneme celou malebnou kotlinu lanškrounskou až po břeben „Planiny“ (téměř 700 m. výšky) odtud ke hranicím na prohbí, jímž moravská Sázava severně nad Lanškrounem u vsi Výprachtic prameny své sbírající, z Čech na sesterskou Moravu odtéká, a dále až k návrším pod Opatovem. K jihozápadu a na západ vyhlídka je zacloněna výšinami laudšperskými. Na severozápad zjeví se nám „Kopeček“ a „Hradisko“ nad Kyšperkem, kostel v Orlici a za ním vyšší břebeny krajiny žamberské. K severu přímo pod námi veliký městys Čermná se 3213 obyvat., bydlícími v 518 staveních. Nad Čermnou k severu pne se táhlý hřbet, který nám všecken rozhled v tu stranu zastírá.

Kostel „na vrchách“, viděti lze velmi zdaleka. Před kostelem v širokém polokrubu stojí 14 kapliček s křížovou cetou. Obrazy jsou uzavřeny okenicemi, které se otevrou jen k pobožnostem. Četná procesí putují sem po celé léto. U kostela jsou četné kramy, ve všední dny ovšem zavřené.

Hostinec úpravou nevyniká, hostinský je však úslušný.

Sešel jsem strmou cestou do městyse. Není to vlastně nic jiného než veliká, podél potoka a silnice horským údolím rozvleklá ves, tři čtvrti hodiny zdělí. Dolní její konec s kostelem, pětiletá školou a farou, je živější, leč i ten městys se málo podobá. Na horním konci je chudobinec v úhledném domě, evangelický kostel s farou a

škola dvoutřídní. To jest důkazem, že obyvatelstvo, jazykem vesměs české, náboženstvím se různí. —

Z Čermné k Jablonnému nedostaneme se jinak, než přes dvojí pásmo horských hřbetů, mezi nimiž v podélném údolí při potůčku skryta je osada Bystřec.

Půldruhé hodiny měří cesta z Čermné do Jablonného. Možno sice též jíti do Verměřovic na nádraží a odtud vlakem.

Jablonné směle nazvati můžeme vzorem tichého podhorského městečka, ruchem světa nedávno teprve zasaženého. Čítajíce pouze 1100 obyvatelů, živících se nevýnosným zděláváním pozemků, tkalcovstvím, kartáčníctvím, obuvnictvím, nehonosí se budovami nákladnými.

Náměstí je skrovné, a domy kol něho jednopatrové i přízemní. kamenné i dřevěné. Loubí ze dřeva však už vymizelo úplně. Radnice na západním rohu náměstí je poněkud schátralá.

Nejpamátnejší ze staveb jablonckých je farní kostel sv. Bartoloměje, nad městečkem uprostřed hřbitova se pnoucí, založení pradávného, v nynější podobě však r. 1725 přestavěný.

Jablonné je původu neznámého. Patřilo jako městyse poddaný k Landšperku. Kdy vzniklo, ani kdy na městečko povýšeno bylo, neví se; uvádí se však již ve XIV. století jako „ves trhová“. Že by, jak v Jablonném tvrdí, zde na blízku hrad nebo tvrz byla stávala, nedá se dokázat. Pány své měnilo městečko s hradem landšperským.

V dobách před bitvou bělohorskou byli obyvatelé evangelíky a Českými Bratry; v pozdějších bouřích fara bratrská zanikla a kostel zůstal pouze filiálním. Roku 1663 stal se kostel opět farním, rozumí se, že katolickým.

Jablonné zůstalo podnes příslušenstvím velkostatku landšperského.

Prve nežli se vydáme na další putování do nejvýchodnějšího cípu naší vlasti, rozhlédneme se po nejbližším okolí městečka. Stísněno jeouc v údolí při soutoku Orlice Tiché s Orličkou, mohlo by se volně rozšířiti toliko směrem k nádraží. Na všech stranách zvedají se podél Orlice vy-

soké, lesy porostlé chlumpy, z nichž na místě nejednom pronikají lysé boky skal.

Silnice k Žamberku vine se od nádraží klikatým záhybem vzhůru na vysočinu, silnice do Moravy vede po planině při mírném stoupání. Cílem našeho výletu budiž romantické Hradisko.

Vyšedše z náměstí na moravskou silnici, dáme se vozovou cestou v levo. Ulice v údolí při Orličce má pyšný název Benátky; proč — těžko povědět. Jsoutě v ní samé přízemní domky, ploty a cesta hrbolatá. Benátky necháme stranou a přidržíme se Orličky. Voda jako křísťál. Asi po deseti minutách dojdeme k mocným skalám žulovým, jež po obou stranách potoka jako veřeje mohutné brány se zvedají. Prošedše pilířemi, ocitneme se ve skalní ulici, jejíž boky svírají neširoké údolí Orličky, vinoucí se tudy od svého počátku u vsi téhož jména, asi půl druhé hodiny odtud na východ. Údolí, skalami vroubené, potokem protékané a sytou zelení lučin i lesů vyzdobené, mnohými krásami oko potěší a vyrovná se podobným partiím některých přítoků Jizery, skalním ulicím ve krajině turnovské.

V Jablonném udržela se pověst, že ve skalách těchto skrýval se za válek husitských rytíř z Bystřce; jedna ze skal podnes jmenována bývá skála „panská“.

26. Ku pramenům Orlice Tiché.

Postíme se z Jablonného podél břehu proti vodě. Údolí se úží, svíráno jsouc stráněmi, to lesnatými, to skalnatými, že místy jedva stačí pro řeku a železnou dráhu, tudy se vinoucí.

Vystoupíme vzhůru na planinu. Vákol nás rozložitá vysočina, z níž na východním obzoru vynikají zmíněné již dva vrcholy Hora Černá 1001 m. a kopec Čeňkovický na severu pak Bouda (847 m.) a Vysoký Kámen (845 m. zvýší).

V místech těchto obě Orlice přiblíží se k sobě až na tři čtvrti hodiny cesty.

Ves Jamné v pravo nechavše břeeme se k severu, až u vsi Těchonína opět sejdemo do údolí. Obyvatelé těchonínští jsou již Němci. Maličko ještě a jsme na šumném břehu Orlice u vísky Cetné.

Stráně po ohon březích méně jsou příkry, údolí se znenáhla rozšiřuje. Z jasné zeleni hájů proráží ledakde červenavá lysina skal.

Cestou nikterak pohodlnou dospějeme městyse Mladkova. Ten se před světem nkrývá, jakoby uložen mezi kopce a skály jej obkličující.

Leží v rozvolněném údolí při záhybu Orlice Tiché, která tu z dosavadního směru západního náhle se ubírá k jihu. Dráha vine se tratí do rudé skály vytesanou, pak po vysokém náspu přepíná se přes řeku na pravý břeh.

Mladkov je městečko nepatrné, nikoli větší než Jablonné, s obyvatelstvem německým. Po nějakých památkostech marně bys tu pátral, ač je místem prastarým, založeným osadníky Čechy někdy ve století XI. Později, ve století XIII. povýšena osada na městečko a původní obyvatelstvo rozmnoženo Němci, kteří nabyvše zvláštních výsad a práv, během časů městečko ponémčili. Městečko přezváno „Witkenstadt“, nejspíše po jakémsi Vitkovi, snad zakladateli městečka. Čítá okolo 1100 obyvatelů ve 164 domcích. Jakéhosi povšimnutí zasluhuje i farní kostel sv. Jana Křtitele, radnice a škola.

Po tvrzi, vystavěné při městečku ve století XVI. od Jana z Potštýna, nezůstalo stopy nejmenší.

Obyvatelstvo nachází výživu hlavně v tkalcovství. V okolí zvedá temena svá několik vrchů značné výše, jako: nad samým Mladkovem k jihu hora Šibená, po jejímž úpatí poslední stavení městečka roztroušena jsou, Hora Adamova (762 m.) vystupující s vysočiny mezi oběma Orlicemi, severozápadně od Mladkova, a hora Hraničná (708 m.) východně odtud na samých hranicích.

Sledující břehy mladistvé řeky, stísané vysokými stráněmi, mimoděk všimneme si ohromného žulového skaliska, třetího ze stráně až do řečiště. Nad ním několik stromů živoří a z boku prýští pramen živé vody u sošky

Panny Marie; přijdeme do Lichkova. Ves po březích roztroušená neběře konce; celou hodinu musíme bystře jít, než dojdeme konce hořejšího. Žijet v Lichkově na 1200 obyvatelů, skoro výhradně tkalcovinou se živících.

Z Lichkova sbíráme se dále k východu. Rozmanitosti a malebnosti krajině uhývá, skalnaté stráně a vrcholy rozplývají se ve vysokou planinu. Jen v dáli vystupují mlhavé obrysy pásma pohraničného na severozápadě a obou Sněžníků na severovýchodě.

Chtějíce přijíti ku pramenům Tiché Orlice, zde také „Bílá“ nazývané, snad pro jasnou čistou vodu, projdeme osadu Orlici Dolní, držíme se stezky pobřežními lučinami vedoucí, až přijdeme do vsi Orlice Horní.

Tu nedaleko jižního úpatí „Svatého Kopečku“ vyvěrá na slatinaté louce mocný pramen Orlice Bílé, jež velmi záhy nachází posily mnoha potoky, z několika stran k ní spěchajícími.

27. Králíky.

Znamé toto nejvýchodnější město v Čechách pěkně je rozloženo při potoku, jímž Tichá Orlice při samém počátku sesílena.

Krajina pozbyla rázu výhradně pohorského, jeví se spíše jako rozlehlá vysočina, nad níž pouze jednotlivé nečetné vrcholy se pnou. Jmenovitě k jihu strmí 776 m. vysoký Haselberg v sousedství kopců Zelenavských, černými lesy porostlých. Od nich v polokruhu obstoupí město vrchy nad 600 m. vysoké, až ve stranu severní téměř nad samým městem. Nejpatrnější z pahrbků těch je Svatý kopeček (760 m.), východně od města, s proslaveným klášterem a poutnickým (marianským) kostelem.

Neveliké sice město avšak živé i úpravné. V odlehlejších ulicích jsou domy jen přízemní, nezřídka dřevěné, ale kol náměstí jsou domy vesměs úhledné, zděné s loubím, jež bývají častou tržnicí. O letních nedělích, zvláště pak

ve svátky marianské, hemží se celé město pouťníky, ubírajícími se buď ke klášteru nebo nazpět.

Ze znamenitějších budov prohlédneme si farní kostel sv. Michala archanděla, v polovině XVII. století na místě dřívějšího kostela založený. Průmyslová škola dřevařská honosí se krásnou budovou.

Průmyslové závody zastoupeny jsou pivovarem, dílnami nitářskými a plátenickými, litografií a tiskárnou, v nížto zvláště obrazy svatých v množství velikém se vyrábějí. Hračkářství kvete v městě i po širém okolí.

V Králíkách je okresní soud, berní a pomezní celní úřad. Nádraží je od města značně vzdáleno. Obyvatelů žije zde 2989 v 506 domech.

Dějiny pohraničného tohoto sídla, vzdáleného hlavních cest, nevykazují událostí zvláště důležitých.

Až sem sahalo za starodávna panství Slavníkovcův. Kdy však osada Králíky vznikla, neví se. V XIII. století osazena Němci, kteří české jméno ve „Grulich“ překroutili. Od století XIV. měly s Mladkovem tytéž pány. Nyní patří hrahěti Althanovi.

Opustivše město hořejší ulicí, ubíráme se ke „hradu milosti“. Takto nazván klášter na Svatém kopečku.

Před městem osamělá brána, a hned za ní dlážděná, osykami a jasany stíněná cesta vzhůru ke klášteru, čím výše, tím příkřejší. Při cestě po obou stranách kapličky s výjevy „cesty křížové“.

Pracně doklopotíme se ke schodům, vedoucím k hlavní bráně a ke kostelu Nanebevzetí Panny Marie.

Klášter je budova mohutná, ohehnaný v zadu zdí, po stranách máje příslušná stavení. Nad každým rohem pne se nízká věž s baňatou střechou. Založen byl r. 1706 pátým biskupem královéhradeckým Tobiášem Janem Bekrem, rodákem králickým. Původně usazení zde mniši Servité, nedávno však odevzdán Liguriánům. Roku 1846 vyhořel, a od té doby, ač v původní podobě znova zbudován, schází a pustne.

Krásná je odtud vyhlídka, rozsáhlejší však s temene Hradební Hory (Schanzenberg) 782 m. vysoké, opodál

k východu za vesničkou Hečí na hranicích moravských se zvedající. Značná část Moravy leží u našich nohou, a za jasného dne snadno rozeznáme temeno Praděda v horách Jesenických. K severu je rozhled ještě poutavější; zříme až ke Sněžníku a na celé to podhůří pod ním, ve vlasti naší i ve ztraceném Slezsku. Na jih a západ nám nekončné lesy zaclánějí.

28. Na Králickém Sněžníku.

Výlet na Sněžník, též Sněžkou Králickou jmenovaný, nepatří k vycházkám nejpohodlnějším.

Celý nejvýchodnější cíp naší vlasti, který jako ostrý klín vtěsnán mezi Moravu a Pruské Slezsko, prostoupen je mocným pásmem horským, ustavičně stoupajícím, až Sněžníkem největší výše, 1422 m. nad mořem, dosahuje.

Po tvrdé silnici dostihneme bez námahy osady Červeného Potoka (Rothfloss), kudy silnice do sesterské Moravy k východu se táhne. Směr naší cesty je však na sever.

Až sem cesta je dosti pohodlná. K západu, souběžně s naší cestou, sklání se v povzdálí nejjižnější výběžek zmíněného pásma, provázen pod úbočím dvěma potoky. Na východ v údolí pod námi hystrotoká Morava žumí.

Stíny lesa přijmou nás do chladivé klenby a občerstvují na další cestě. Stoupáme úbočím vždy příkřeji vystupujícím.

Ještě mineme Moravu Horní a za ní zvedá se již nejvyšší pásmo výběžku králického. Cítíme každým krokem, zříme každým pohledem, že jsme v horách. Ráz pohorský ani pod Vrchmezím není tak patrný jako pod Sněžníkem. Osady přestávají, a jen samoty po stráních a úbočích roztroušené zvěstují, že lesní pustiny tyto nejsou zcela neobydleny. Chudý tkadlec či vyrábíteľ nitěných knoflíků usadil se v osamělých chýších, pracně vzděláváje kousek chatrného polička.

Nad Horní Moravou nekonečný hvozď hučí svou záduřivou píseň. Zajisté pamatuje dobu, kdy býval jedině

vlasti příslušenstvím; dnes pouze menší díl z něho je českým — — — „českým“ bohužel dávno býti přestal. Jeť celá krajina Němci obydlena.

Cesta mění se v necestu; ani chladivé stíny nezadrží potůčky, jež se nám linou se skrání. Kráčíme z Horní Lipky již skoro dvě hodiny, ač ve vzdušné čáře není od Sněžníku ani hodinu vzdálena, a posud nejsme u cíle. Les řídne, silné a vysoké kmeny mizejí, a místo nich živoří tu zákrslíky, zimními větry zohýbané. I horské rostlinstvo prozrazuje, že vysoko jsme se již dostali. Prha, jestřábník, violka žlutá, kýchavice bílá hojně tu mezi vysokým kapradím se vyskytují. Konečně i buky a habry ustupují nízkým borovicím a smrčím.

Namáhavě dojdeme vkusného hostince o dvou patrech, na rozlehlé planině pod temenem Sněžky. Ozdobný, švýcarský sloh mile se okn zamlouvá. Ještě půl hodiny a staneme na lysém temeni. Rozsáhlá planina, skalnatá, mechem obrostlá v rozloze 20 jiter. Uprostřed jako dýka v srdci hraniční sloup, značící rozhraní Čech, Moravy a Slezska.

Vyhlídka se Sněžníku s onou na Vrchmezí porovnatí se nedá ani bohatostí ani rozsahem. Nejvíce vadí široké temeno, jež musíme obcházetí, chtějíce viděti kn všem stranám. K východu přehlédneme hřeben Sudet moravských, Jeseníku s Pradědem; k jihu blízkou část lesnatého údolí říčky Moravy, jež tu nedaleko v úžlabině horské vyvěrá a až po Horní Heč (Heidisch), východně od Králík, hraničí zemskou tvoří. Na jihozápadě temena páma králického Malou Sněžku (1323 m.), Bílý Kámen (Pflaumenpuppe 1184 m.), Hleďse (Flammenpappel 1195 m.), Klepí (Klapperstein 1138 m.) a některé nižší, pnoucí se od Sněžníku na samém pomezí a na straně západní do Kladska náhle se svažující. K západu ve značné dáli jeví se celý pohraničný hřbet vlastních hor Orlických, pod jehož úbočím Orlice Divoká cestu sobě razí, až po Deštnou a Vrchmezí; za tímto k severu Hejšovina a pod ní, blíže k nám, prohloubenina mezi pohořím Orlickým a Horami Sovími, protkána lesy, vesnicemi, říčkami, městy i rolemi bývalého hrabství kladského.

Souvislé vyhlídky na celém temeni Sněžníku ne-
najdeme.

Nedaleko hraničního sloupu ční pomník, značné po-
rouchaný, postavený tu na památku návštěvy nizozemského
krále Viléma Bedřicha v červenci 1840.

Vrátíme se k hostinci, za drahé peníze skrovně po-
obědváme, zadarmo si pohovíme a pak — zpět známou
již cestou.

29. Pásmem pomezním.

Podél Alby.

Putování naše chýlí se ke konci. Ještě poslední
výlet ku pramenům Orlice Divoké, delší procházka podél
břehu pravého až tam, kde směr svůj širokým obloukem
zahýbá na západ, a viděli i poznali jsme celou krajinu
orlickou.

Východištěm našim jest přívětivá Solnice, odkud po
silnici, vedené při březích říčky Alby směrem dosti přímým,
vnikneme až pod nejvyšší horu pobraničného pásma do
vsi Deštné.

Od Solnice půda znenahla stoupá, ráz krajiny se
mění. Nedaleko městečka začíná již osada jiná, sídlo v širo-
šířím kraji známých bělidel, Kvasiny. Pravá podhorská
ves, roztroušená do nekonečna podél břehů. Nečítá více
než 150 čísel (s 1076 obyvateli) a přece téměř hodinu
musíme dobře vykračovati, abychom ji prošli. Po lukách
všude se bělá rozestřené plátno.

Lesnaté stráně opodál střídají se s půdou rolní, a
při březích zelený pažit lučnatého údolí Alby všecek bíle
pruhován.

Zámek, budova sice pouze jednopatrová, však velmi
vkusná, stojí při dolním konci vsi, uprostřed vsi je škola,
na horním konci v údolí při Albě rozsáhlá papírna.

Nezdržíme se prohlížením jí; nás vábí tam ta před-
námi se vypínající pomezní hradbá.

Kvasiny přestávají a již začíná Skuhrov. Ves níže podél říčky, kostel sv. Jakuba, pocházející z počátku minulého století, na ostrohu vysoko nade vsí. Při kostele nová budova školy a fara.

V zimě každý žáček mimo knih vleče sebou do školy saňky — ku potřebě na cestě domů.

Poblíže kostela na osamělém skalisku trčí nepatrné, sotva poznatelné zbytky pevného kdysi hradu Skuhrova. Pánové ze Skuhrova připomínají se již koncem století XIII., kdy jeden z nich, pan Mutina stál za jedno s pány, proti Ottovi Braniborskému povstálými. Hrad spustnul asi již během století XV., a někdejší městečko na ves pokleslo.

Nynější Skuhrov čítá 1120 obyvatelů českých, živících se polním hospodářstvím, plátenictvím a prací ve zdejších závodech průmyslových. Jeť ve Skuhrově velká továrna na barvení pláten, bělidla, a na blízku sálá železná huť, nazývaná Hutí Růženinou nebo zkrátka Růžovcem.

Za Skuhrovem přicházíme již do hor. Údolí říčky úží se, stráně jsou příkřejší, rozervanější, osamělé skaliny četnější.

Cesta podle řeky nedá nám zablouditi. Chceme na hrad Klečkov, dle prof. Sedláčka „Nový Hrad“.

Stinnou úžlabinou dojdeme místa, kde Alba, číněc mocnou okliku, omývá jasnými vlnkami patu mocného a k řece srážného ostrohu, na němž skrývají se v bujném zelení pozůstatky Klečkova.

Přerozkošné, háječně krásné je údolí, nad nímž se zříceniny vypínají.

Směle můžeme tvrditi, že málo míst v naší krasami přírodními tak bohatě nadané vlasti vyrovná se úžlabině pod Klečkovem.

Hrad býval ze strany jediné přístupné chráněn dvojným příkopem, čímž stal se tvrzí téměř nedobytnou. A přece byl ztečen i rozmetán, a to za okolností neznámých. Ve století XV. stával tu Nový Hrad a byl majetkem Jiřího z Poděbrad. Čeledě hradní tuhé podnikala boje s odpůrcem královým, jak loupeživým tak ndatným Koldou z Náchoda. Konce století XV. hrad nepřetrval.



Skubrov (Idealni pohled)

A ještě jednou oživily tiché hvozdy klečkovské. Stalo se osamělé údolí zdejší v dobách brůzy po r. 1620 shromážděním i útulkem pronásledovaných Bratří Českých, kteří tu tajně schůze i pobožnosti konali.

Dojati bolnými vzpomínkami i zasmušilou vznešeností přírody opouštíme zátočinu klečkovskou. Držíme se stále říčky, byť bychom ne všude pohodlně mohli vpřed. Údolí nepozbývá půvabu a divoké krásy.

Obvyklá cesta výletníků na Deštnou vede cestou vozovou přímo ke vsi Deštné; kdo přidrjeti se chce Alby, musí ovšem vozovce se vyhnouti, a jen místy se s ní setká.

V místech těchto skrývají se opodál německé vesnice Hüttendorf a výše nad touto Jedlová (Tanadorf). Asi za půl hodiny odtud dostihneme osady Hintervinkl se sklárnou, na samém již úpatí hory Deštné.

Zde rozloučíme se s bystrotokou Albou či Bělou, abychom dostoupili nejvyššího bodu pásma pohraničního, kupy deštnské.

Ves Deštná leží k západu odtud. Je to farní osada s kostelem sv. Marie Magdaleny, se čtyřmi mlýny a lázněmi sv. Anny; čítá asi 500 německých obyvatelů.

Stonpání na Deštnou či na Dešenský kopec, jak na podhůří zvykli říkati, je namáhavější než na sousední Vrchmezí, a vyhlídka odtud zůstává za onou, ač je nejvyšší bod Deštné vyšší (114 m.)

Jdeme neustále do strmého vrchu, a na vrcholu kolko vysoké lesy vyhlídku zastiňují. Není tu ani rozhledny ani restaurace. Před několika lety stávala tu jakási dřevěná pavlač nebo „tribuna“, ale tu víchř a bouře rozmetaly.

Vyhledáme-li vhodná místa, přehlédneme ovšem i s Deštné velikou část kladského hrabství, hory orlické i české podhůří.

S Deštnou souvisí, tvoříce jedinou téměř kupu, Deštná Malá (1082 m.) na severu a Marušin Kámen (1039 m.) na jihu. Pouze mělká prohlí rozděluje jich temena. Malá Deštná stojí na samé hranici zemské.

V údolí při nepatrné ještě Orlici Divoké víska Trčkadorf připomíná bývalé pány celé té pohraničné krajiny a že sem až sahá rozlehlý statek opočenský.

Sestoupíme do Trčkova, a odtud vyhledáme prameny Orlice.

Kráčejíce odtud podél říčky, ukryté mezi stráněmi v černých lesích, dojdeme po neschůdné, sotva patrné stezce místa, kde cestička úplně mizí. Noby boří se ve vřesovinách a v kyprém mechu. Z vysokého lesa náhle ocitneme se na rozsáhlé slatinné planině, bohaté rašelinou a spodní vodou. Z někdejších nebezpečných bažin nezbyvá tu než několik malinkých jezírek hnědého dna. Planina sama, požárem lesa r. 1790 způsobená, zabírá asi 350 jiter rozlohy. Kolkol širé, nekonečné hvozdy šumí, tak zvané lesy Nesselgrundské. Vrchmezi zvedá téměř své skoro nad námi.

A v této slatinaté, uměle odvodněné planině, ve výši 754 m. nad hladinou mořskou, vypřýšňují a shromažďují se — na půdě pruské — prameny Divoké Orlice, jež teprve o tři kilometry jižněji, pod úpatím Malé Deštné, ku hranicím našeho království se přibližuje a po nich dále k jihovýchodu, v údolí mezi vlastním hřbetem orlickým a nižším pásmem bystrickým, rychlým tokem se žene.

Pouze nejbořejší tok Orlice, od pramenů jejich ke hranicím, skryt je v lesích. Jakmile pod Malou Deštnou, kde se jí první posily skrovným potůčkem dostává, ze hvozdu nesselgrundského se vybaví, teče údolím širokým, o výše nad 500 m. jen zvolna se nížícím, až tam, kde severně od Rokytnice z pomezí do vnitř Čech zahýbajíc, raziti si musí dráhu příkrými stráněmi a skalami.

Pohraničné údolí na straně české k pásmu orlickému příkrěji stoupá, než ve stranu opačnou, k pásmu pruskému (bystrickému). Celé pak orlické pásmo jeví se nám z údolí jako souvislý hřeben, nad nějž zřídka kde vrchol jednotlivě vyniká. Celý hřeben porostlý je staletými hvozdy, v údolí dosti hluboko se svažujícími a místy až k Orlici sahajícími. Četné prouvy v hokn pásma toho propouštějí bystriny a potoky do Orlice spěchající a ne zřídka kryjí drobné vesničky, po stráních roztroušené.

Kdo chceš jíti po silnici, na svahu podél českého pásma vedoucí, vyprav se z Trčkova ke Friedrichswalde.

Zde křižují se silnice od Kunštátu k Dušníku a z Pruska do Deštné.

Nepřetržitě, ač řídce roztroušenými osadami Grünboru a Kerndorfu, téměř v jedno spojenými, přijdeme stále sestupující, do veliké, tři čtvrti hodiny zdělí se táhnoucí vsi Kunštátu (Kronstadt).

Obec tato je největší v celém pohraničném údolí. Čítá přes 900 německých obyvatelů, je sídlem hlavního celního úřadu a pošty, a má čtyři výroční trhy. Kromě kostela, fary, školy, celnice a málo jiných všechna stavení jsou dřevěná.

U Kunštátu setkáváme se opět s Orlicí. Sesílila k nepoznání. Je mělká sice, místy však až 8 m. široká. Na protějším břehu za mostem prostírá se osada Langenbruk, již pruská. Nad Kunštátem strní Johnskoppe, 1042 m. vysoká.

Na jihovýchodním konci Kunštátu stojí při cestě pomník, na památku, že tu císař Josef II. r. 1779, objížděje s jenerálem Wurmsere hranici, na poli sekáči kosu z rukou vzal a oves sekal.

Za Kunštátem silnice opouští zase údolí a řeku, zabýbaje v pravo a stoupajíc do lesů až kn značené výši 700 m. U visky Schwarzwasser posud pálí dřevěné uhlí v milířích. Dále projdeme Neudorf, za kterouž osadou silnice z lesa se vyvinuvši do údolí opět se sklání. Brzy dostihneme Šénvaldu, a ze vsi této vede nás silnice podél pravého břehu do farní osady Banvaltu (Bärenwald). Ves povstala někdy koncem století XV. Jméno odvozováno bývá od medvědů, jichž za oněch dob ve zdejších lesích četně se prohánělo.

V Banvaltě je poštovní úřad a několik mlýnů s pilami. Obyvatelé počtem skoro 600 živí se tkalcovstvím, zhotovováním sirek i koptu. Stromoví ovocného zde velmi pořádku, jako vůbec v celém údolí Divoké Orlice.

Navštívíme kapličku sv. Anny, na kopci 994 m. k západu nade vsí se pnoucí.

Kromě s Vrchmezi pohled v celých Orlických Horách nejskvostnější. Celé pásmo bystrické, skupiny a rozsocy

okolo Sněžníků Králických, nekonečné lesy pod nimi, údolí Orlice nahoru ke Kunštátu i dolů k Zářečí, hřeben pásma orlického, vše to přehledneme v polokruhu od jihovýchodu k severozápadu.

Ještě úchvatnější je však pohled ve stranu opačnou — do Čech. Celé podhůří od vrchu Plachty (Reiterkoppe, 984 m) nade vsí Zdobnicí a Říčkami přes Skuhrov, Solnici, Rychnov až po vrchy litické, protkané lesy, oživené nesčetnými osadami, zříme jako na obrovském obraze pod sebou, a tam v dáli modrá se v parách Hora Kunětická, níže na jih pak neurčité obrysy výběžků hor Železných.

30. Okolí Rokytnice a Kunvaldu.

Od kaple sv. Anny za půl hodiny sejdem do pohorské vsi Otína, založené roku 1652 Otton, svobodným pánem z Nostic. V Otíně překročíme potok, jenž o něco níže, pode vsí Velkou Orlicí do Orlice Divoké se vlévá, a vzdalující se od pomezí opouštíme také úpatí pásma pohraničního. Silnice vedena dále směrem jihozápadním přes dvě rozsochy pohoří orlického ve výši 700 m., úvalem mezi nimi, až za vesnicí Hankovem (Hannchen) dosti srázně se sklání do nižšího podhůří. Ještě mineme osadu Herrnsfeld, načež za stálého, byť i volnějšího již sestupování dospějeme brzy

Rokytnice.

Honosí se sice titulem „město“ ^{od té doby, co sem pro pohodlí pohraničních Němců vložen okresní soud, ve skutečnosti není však ničím, než skrovným a nevýstavným městečkem o 1300 obyvatelích. Právý vzor starobylého podhorského městyse.}

Výstavnost nevalná, domky většinou ze dřeva, ba i na samém čtverhranném náměstí dřevěná loubí a nad nimi prkenné lomenice.

Kdo zná Vrajt (Freiheit) za Trutnovem, jakoby viděl

Rokytníci, jen že Vrať pro blízkost Janských lázní a máje dráhu je o mnoho živější.

Nákladnější budovy jsou pouze zámek hraběte z Nostic-Rieneků a nová radnice.

Ve farním chrámě Všech Svatých vidíme pomník pana Jáchyma z Manšvic a z Armenruh, zemřelého r. 1585 ve stáří 95 let. V době vládaření jeho na Rokytnici bylo tamní obyvatelstvo posud české.

Rokytnice je na samém rozhraní jazykovém. Nejblíže osada ve směru západním, půl hodiny vzdálený Pěčín, jest již český; rovněž tak ve stejné vzdálenosti k východu ležící Kunačice. Potok Rokytenka, bohatý na pstruhy od pradávná, protéká městečkem od severu k jihu, a vlévá se pod Žamberkem do Orlice.

Původ Rokytnice spadá v dobu, ze které pochází většina osad celé krajiny. Založena okolo r. 1260 zároveň se sousedním Pěčínem a se Slatinou od pánů z Rychnova, měla obyvatelstvo české

Kunvald,

kolébka Českých Bratří.

Co upomínek truchlivých, žalupných víže se k tomuto jménu! Nynější Kunvald nezachoval z neblabé minulosti nic než jméno a pověsti o předcích.

Ves táhne se podél potoka, jenž na dolním konci do Rokytenky se vlévá, skoro hodinu cesty a má vzhled všem podhorským osadám vlastní. Obyvatelů žije tu 2319; hlavní výživou jejich je tkalcovství.

První zmínka o Kunvaldě činí se při r. 1389, když koupil jej Boček z Kunštátu, předek slavného Jiříka krále, a přivítal ku zboží Litického, k němuž od té doby patřil. Po válkách Husitských jakýsi schudlý zeman Řehoř, obdržev od pražského arcibiskupa pod obojí, známého Jana Rokycany, spisy učeného Petra Chelčického, zahorel touhou žíti dle zásad v nich vyslovených. Jsa ducha bystrého i vznešeného a jazyka výmluvného, snadno

nalezl v dobách oněch horlivých přívrženců ve vyznavačích někdy Husových.

Jan Rokycana vymohl nové náboženské společnosti, jež se nazývala Jednotou Českých Bratří, svolení, aby usadili se směla na statku Litickém ve vsi Kunvaldě.

Bratr Řehoř se svými soudruhy usadil se v Kunvaldě r. 1467.

Odtud šířilo se učení Českobratrské jako jasná záře na všechny strany. Po celé šíré krajině povstávaly nové a nové „shory“.

Ne dlouho těšili se Bratři ochraně královské. Již r. 1461 vlivem rozličných okolností vypověděl je Jiří král z útulku jejich. Jako stádo rozplašeni jsou po okolních horách a lesích. Bratři statečně vytrvali při víře, nespouštějíce se naděje v lepší časy. Té doby, bylo to r. 1467, sešli se přední jich mužové, počtem 70, tajně ve Lhotce Rychnovské mezi Rychnovem a Kostelcem. Zde vylosování jsou tři na kněze, z nichž jeden „první místo držel“. Byl to první biskup Bratrský, „bratr“ Matěj, Kunvaldským, také Žamberským nazývaný. Na biskupství posvětil jej farář Žamberský, „bratr“ Michal.

R. 1495 koupil Potštýn a Litice pan Vilém z Pernštýna. Šlechtetný pán tento, ač sám katolik, Bratrům nečinil překážek, ba byl jim vělým příznivcem. Rozptýlení vraceli se do svých sídel; Kunvald znova oživil. Rovněž dařilo se zdejšímu a okolnímu Bratrům za synů páně Vilémových, Vojtěcha a Jana. Hůře bylo, když Jaroslav z Pernštýna, syn Janův, pánem zboží Litického a Potštýnského se stal. Z počátku trpěl jich sire; ba když z rozkazu císaře a krále Ferdinanda I. r. 1548 vypuzeni jsou ze statků královských a zástupové jich zdejší krajinou do Kladska se stěhovali, Bratři z Kostelce, z Rychnova, ze Žamberka, z Kunvaldu a z Javornice, kteří té doby nemuseli se ještě stěhovati, dali spoluvěrcům svým bezpečný průvod skrze lesy až na hranice zemské. Tehdaž sám hejtman na Potštýně, tedy ve službách Pernštýnských, Mikuláš Absolon, poskytl jim k ochraně zbrojnoše jízdní i pěší.

Ale nedlouho potom, zdá se, že vlivem samého krále, pan Jaroslav z Pernštýna vydal dekrety vypovídací. Nejspíše nebyly s touže přísností prováděny jako na statech královských; udrželi se Bratři v Kunvaldě a v celém podhůří orlickém až do let mezi r. 1622 a 1628, kdy po krutém a nelidském pronásledování nuceni byli přehnouti do ciziny. —

Chceme ještě jednou spatřiti křišťálové vlnky Orlice Divoké, i pustíme se tedy k východu. Netřeba nám než půl hodiny vykračovati, ovšem poněkud do vrchu a přes vysokou planinku, a sešedše do vsi Klášterce, jeme při Orlici.

Kunvald má nadmořskou výšku 440 m., v Klášterci jsme výše.

Samo jméno uvádí nám na paměť, že tu někdy klášter stával. Z něho však nezachovalo se nic než kostel. Zakladatelem kláštera byl nejspíše Jan Žampach z Potštýna ke konci století XIV., ač se tvrdí, že prý dříve již stál a že zložen ve věku XIII. Templáři. Ve válkách husitských byl rozbořen a zanikl úplně. Kostel opravami značně utrpěl na původním gotickém slohu, a je pozornohodnější spíše stářím svým než stavbou.

Ze vsi uchýlíme se do údolí k řece.

Zdá se nám, tu že spíše zaslouží jména svého Orlice „Divoká“, než v horním svém toku po hranicích. Ne tak řeka sama jako spíše krajina. Údolí súžené, ač řečiště samo dosti je široké a mělké, stráně lesem porostlé, bystřinami rozryté, skalami žulovými prostoupené tísní řeku tak, že ne všude zbylo místa pro stezník podél břehu. Zvláště vzbůru proti vodě až ku hranicím krajina čím dále je divočejší.

Spatříme krás nevyličitelných. Cestička od Klášterce vede po levém břehu, ale brzy stoupá lesem do stráně, vyhýbajíc se skalám v údolí, brzy k řece zpět se níží, přes lávku na protější břeh nás převádí a tudy zase horem dolem se kroutí. A v zeleném koberci lučin pobřežních proplétá se jako lesklá stuha svon čistou průhlednou vodou bystrá Orlice.

Za půl hodiny jsme ve veliké vsi Nekoři, čítající skoro 2000 obyvatelů. Farní chrám sv. Mikuláše založen byl r. 1384. Obyvatelé jsou Češi a nacházejí výživu ve tkalcovství. Rybářství zdejší známo je v celé krajině; zdejší spolek ryhářský vedle kosteleckého horlivě a vydatně se stará o chov ryb v řece Orlici, zvláště lososů. Řečiště samo i údolí pod Nekoří rozšiřují se, lučiny při březích jsou rozlehlejší. „Babí skála“ nad vískou Lišnicí stranou k Žamberku mezi olšovým malebně vyniká.

Přejítí nám bude ještě hřbet, pnoucí se tu napříč od východu na západ mezi oběma Orlicemi. Po silnici jeřabinami vroubené sejdemo k nádraží kyšperskému.

Celá cesta z Nekoře do nádraží netrvá déle než hodinu. — — —

Sedíce v nádraží prolétneme v duchu půvabnými krajinami, jež jsme byli pozvali, vzpomeneme útulných měst i tichých dědin — —

Pronikavé hvizdnutí nás vyruší. Vlak je tu; vsedneme — putování naše skončeno.

Stručný nástin jednotlivých partii.

Východištěm je Chocẽň.

Prvního dne dopoledne prohlédnutí města.

Do Brandýsa pěšky buď po silnici přes Hemže 6 km. anebo podél trati údolím Orlice 5 km.

Odpoledne ztrávíme velmi příjemně v Brandýse.

Ráno za chládku přes Ctislavu, Homoli, Borovnici, Přestavky a Svidnici až ke dvoru Forberku po silnici, odtud v pravo pěšinou do Kostelce, 15 km.; s odbočkou na Chleny 16 km.

V Kostelci oběd a pak prohlídka města.

Nazejtří přes Doudleby na Potštýn (9 km.).
Odpoledne vycházka na Litice, z Potštýna 3½ km. vzdálené.

Z Litic vrátíme se zpět na Potštýn, nebo malou okružní cestou přes Něm. Rybnou (oklikami 4 km.), odtud do Vamberka (po silnici 6 km.) na noc a ráno zpět na Potštýn.

Turista otužilejší vypraví se z Vamberka dále k Rychnovu (přes 5 km.), odkud řídíme naši vycházku II.

Východištěm je Rychnov nad Kněžnou. Odtud po silnici do Solnice 5½ km. Odtud do Dobrušky rovněž po silnici 11 km. Nejpěknější ranní procházka. Vezme-li se v počet prohlédnutí Solnice, přijdeme do Dobrušky před polednem. Oběd. Pak procházka městem. Na svačinu pohodlně můžeme býti v Opočně (4 km.), kde přenocujeme, ač nejedeme-li vlakem do Nového Města nad Metují, 10 km. vzdáleného.

Ku prohlédnutí tohoto města, k vycházkám do Krčína a lázní Rezeckých spotřebujeme den, ovšem nechceme-li tudy pouze „projít“.

Z Rezku do Hrádku je 5 km. Mohli bychom tam dojít za večerního chladu jako procházkou.

Rovněž tak daleko je z Hrádku do Olešnice.

Vystupování na Vrchmezi vymyká se pro náhlé stoupání měření kilometrovému; lépe je říci, že trvá, z Olešnice počítáno, půldruhé hodiny.

Cestu od Vrchmezi podél Dědiny do Třebechovic lze sice za dlouhých letních dnů vykonati pěšky od jedné hodiny před polednem do večera, leč třeba rázně vykročiti. Jeť to plných 32 km.

V Třebechovicích přenocujeme.

Další partii, přes Týniště ($7\frac{1}{2}$ km.), Borohrádek (6 km.), Častolovice (7 km.) do Kostelce (2 km.) i s prohlášením památností dokážeme snadno za jediný den, nezdrží-li nás nic nepředvídaného. —

Vycházka třetí je rozlehlejší než kterákoli z předcházejících.

Vyjdeme-li ze Žamberka směrem přes Žampach ($4\frac{1}{2}$ km.) záhy z rána. odtud pak do Kyšperka ($3\frac{1}{2}$ km.), máme na vůli, buď v tomto městě vyčkati oběda anebo se „něčím“ opatřiti na cestu, neboť přes Landšperk ($7\frac{1}{2}$ km.) do Ústí n. O. ($5\frac{1}{2}$ km.) na oběd již nepřijdeme.

Nejpříhodnějším místem k přenocování bude nám pak Č. Třebová (z Ústí 9 km.), neboť nás všude zdrží prohlédnutí měst a p.

Z Č. Třebové do Lanškrouna je ve přímé čáře, jízto však nelze se přidržeti, sice pouze 12 km., ale nám bude vykonati přes Třebovice plných 16 km. V Lanškrouně zdržíme se přes oběd.

Další cesta do Čermné (po silnici 9 km.) a odtud do Jablunného ($6\frac{1}{2}$ km.) vyžaduje více času, než by se zdálo. Tuto přenocujeme, vykonavše vycházku do blízkého Hradiska.

Z Jablonného přes Mladkov ku pramenům Tiché Orlice, v celku 16 km., je slušná ranní procházka. K tomu Králíky a máme odpoledne. Nežli se vrátíme s klášterního vrchu, je tak pozdě, že výlet na Sněžník rádi odložíme na den příští. Máme z Králík tam a zpět 34 km., nehledíme-li na značné stoupání a namáhavou cestu. Nezapomeňme na proviant!

Z Králík zpět vrátíme se drahou, nechceme-li se ovšem pustiti odtud jinam —

Z Solnice do Skuhrova $4\frac{1}{2}$ km. Tuto se opatříme zásobami, neneseme-li jich s sebou. Přes Klečkov pod Deštnou je pouze 12 km., ale stoupáním prodělá se cesta velmi patrně.

Na vrcholu Deštné vykonáme svou polední povinnost.

Nezbývá nám, než rázně vykročiti, nechceme-li na nocleh uvíznouti v některé harské vesnici.

S Deštné do Kunštátu je 7 km., odtud do Barenvaldu $8\frac{1}{2}$ km., a dále do Rokytnice $9\frac{1}{2}$ km.

Ráno jsme s prohlížením Rokytnice hotovi ve krátké chvíli, pak se vydáme do Kunvaldu, pouze 6 km. vzdáleného, a konečně do Žamberka, 5 km.

* * *

Rozumí se samo sebou, že „Vycházky“ lze rozdělití také jakkoli jinak, dle libosti a chuti turistů, dle času, jež mají k dispozici, dle vytrvalosti účastníkův.

Na místě „Vycházek“ souvislých poslouží ku poznání některé krajiny rovněž dobře, zvolíme-li sobě jisté určité body či středy, z nichž podnikati možno výlety do míst okolních. Vystřídáme-li takových středisk několik, seznáme celou krajinu.

Na podhůří Orlickém hodí se za takovéto „ústřední stanice“ :

1. Brandýs nad Orlicí. Výlety do Chocně, Vys. Mýta, Ústí, Potštýna.

2. Kostelec n. O. Výlety do Týniště, Rychnova, Solnice, Vamberka, Potštýna, Litic, Chocně, Borohrádku, Častolovic.

3. O p o č n o. Výlety do Třebechovic, Krčína, Nov. Města, Dobrušky, Solnice, Týniště.

4. O l e š n i c e. Výlety na Hrádek, do lázní Rezeckých, na Vrchmezí, na Deštnou.

5. Ž a m b e r k. Výlety do Kyšperku, Ústí n. O., Landšperku, Žampachu, do Jablonného, Kunvaldu, Rokytnice, Litice, Potštýna.

6. Č e s k á T ř e b o v á. Výlety do Ústí, Čermné, Lanškrouna, Litomyšle.

7. K r á l í k y. Výlety na Sněžník, do Červené Vody (na Moravě), do Mladkova, Jablonného. — —

