



Lázně  
**Karlova Studánka**

Lázně  
Karlova Studánka  
v Slezsku  
Československá republika.

Přírodní lázně uhličitě a slatinné,  
léčba studenou vodou,  
léčba pitím, masáží a chozením,  
prostora pro zimní sport.

64294 mo



Fot. J. J. Olbrich.

## Lázně Karlova Studánka.

### I. Úvod.

Lázně Karlova Studánka, založeny r. 1785, leží 783 m nad mořem, na východním úpatí pohoří Pradědu, nejvyšší hory moravsko-slezských Jeseníků; uprostřed velikých lesů obsahujících mnoho čtverečných kilometrů prostírají se v půvabném údolí Opavy, obklopeny výšinami, jejichž jehličnaté, smolnatě vanoucí stromy sahají do samých lázní. Poloha zázračná chrání je proti ostrým a prudkým větrům a jejich okolí poskytuje v ozonovém, prachu úplně prostém vzduchu nádherné procházky, jak postupy do blízkého pohoří, tak výlety na rozmanitých cestách lesních, jež nestoupají.

## II. Léčebné prostředky.

V Karlově Studánce jest jeden z nejsilnějších posud známých železitých pramenů, o němž světoznámý lučebník, dvorní rada profesor Dr. Ludwig, výborný odborník láznictví, píše:

**„Ocelový pramen závírá v sobě mnohem více železa, než ostatní dosud známé vody železité, v kterých se železo nachází jako dvojnásobně uhličnaté železo, a předčí mnohokrát proslavené prameny v Bardijově (Bartfeld), v Bockletu, ve Františkových lázních, v Homburku, v Kynžvartě, v Pyrmontě, v Rippoldsau, v Schwalbach, v Spaa, v Szliacs a. t. d.“**

Mimo ocelový pramen jsou v Karlově Studánce ještě jiné kyselky železité, jichž se užívá zvláště k léčbám koupacím. Profesor Dr. Tuma, ředitel fysikálního ústavu, na vysokém technickém učení v Praze, jenž v r. 1920 na místě prameny skoumal, zjistil mimo značnou činnost radia též dosti silný výron radia ze zemy. Voda železitá pramenů lázní jest nejlepším lékem proti blednici a chudokrevnosti. Lázně uhličnaté jsou nejdůležitější pomůckou léčebnou při srdečních nemocích, basedovské nemoci a při zkornatění tepen. Nablízku lázní jsou rozsáhlé slatiny, z nichž se připravují slatinné koupele, kterých se užívá s nejlepším prospěchem proti nemocím ženským, revmatismu kloubů a svalů a proti bolesti nervů. Léčebné koupele, inhalace, elektrická koupel s dvěma komůrkami, vlastní ústav pro vodoléčbu, kde se provádějí osvědčené hydriatické léčby, doplňují léčebné prostředky.

V kryté a souměrně vyhlátné plovárně, jež obsahuje 117 čtverečných metrů, může se za pěkného i špatného počasí plavací sport pěstovati.

### III. Lékařské ošetřování.

Lázně Karlova Studánka se otvírají v posledních dnech května a uzavírají se v září, jsou-li lázeňští hosté, kteří mají léčby zapotřebí, přítomni.

Těžce nemocní, plicní chorobou stížení, choromyslní a osoby, jež mají nakažlivé neb tajné kožní choroby, nemohou býti přijaty do ošetřování. O případech pochybných rozhodne lázeňský lékař.

Elektrická koupel, slatinné a ocelové lázně, různé procedury studenou vodou provádějí se pouze dle lékařského nařízení. Naopak lze si zaopatřit u pokladny lázeňské bez lékařského nařízení poukázky na minerální, jehličnaté, vanové a plovací lázně, na inhalace a masáže.

Svévolné změny lékařských nařízení nejsou dovoleny, k čemuž musí lázeňští zřízení přísně dohlížeti.

Lázeňský lékař přijímá nemocné dopoledne i odpoledne v určitých hodinách.

Lékařská odměna se mu zaplatí přímo, když se ukončí léčba, a obnáší:

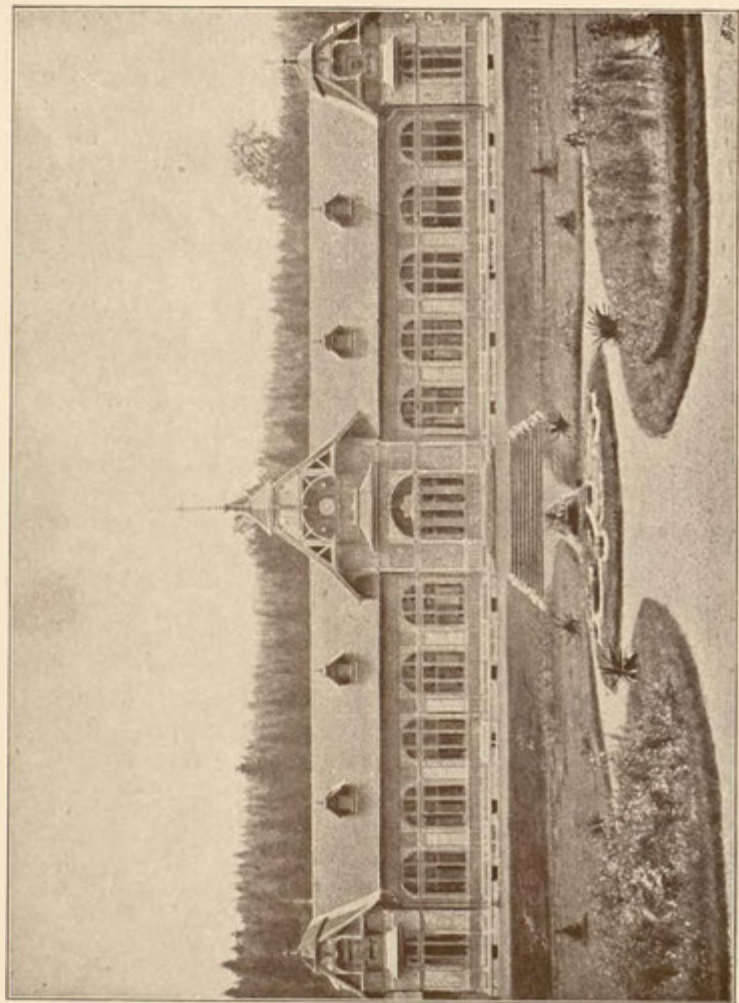
1. za první poradu a poukaz lázní . . . . . K
2. za další lékařský dozor . . . . . K
3. za návštěvu v pokoji . . . . . K . . . až . . K
4. za návštěvu noční . . . . . K

Elektrická a gynekologická ošetřování počítají se dle zvláštní sazby.

Porady s cizími lékaři jsou pouze se srozuměním lázeňského lékaře dovoleny.

### IV. Řád pramenoléčby.

Léčba pitím se koná denně dopoledne i odpoledne u ocelového pramene, a zvláštní zřízení podávají pramen lázeňským hostům. V besídce ocelového pramene lze též koupiti veškeré známé cizí minerální vody.



Lázně.



## V. Lazební řád.

1. Přírodní slatinné, ocelové, jehličnaté, elektrické a očistné koupele, jakož i ošetřování studenou vodou a inhalace podávají se v moderně zařízených lázních.

2. Objednané koupele se zaznamenají u pokladny lázni a hodina koupele se ustanoví dle času učiněné objednávky.

3. Koupele jsou dle potřeby otevřeny od 1/26 hodiny ranní až do odpoledne. Zvláštní hodiny koupací a pokladní se ustanoví vhodně a jsou u pokladny k nahlédnutí

4. Lístky pro všechny druhy koupeli a pro veškeré lázeňské léčby necht' se zaopatří bez výjimky den před upotřebením. Lístky do plovárny lze obdržeti vždy.

5. Každý lázeňský host může býti přítomen, když se připravuje koupel, aby se přesvědčil o čistotě a teplotě; podotýká se však, že slatinné a ocelové koupele teprv 10 minut před počtím nové koupele se připravují.

6. Hodina, den a číslo kabiny jsou na koupacím lístku uvedeny. Přejde-li lázeňský host téhož dne o 10 minut později, než je na koupacím lístku zaznamenáno, propadá jeho lístek.

7. Každý lázeňský host, jenž koupele déle používá, než mu přináleží, musí ještě jednu koupel zaplatiti, aniž by měl na ni nároků.

8. Lázeňské služebnictvo je povinno, veškeré místnosti lázni v největší čistotě udržeti, ale též lázeňští hosté musí se každého poškození a znečištění kabin varovati.

9. Vyraženinou nebo patrným neduhem postižené osoby nepřipouští se k společným koupelím.

10. Nesmí se nikdo déle koupati než mu bylo lékařem nařízeno. Každý hřmot, třasknutí dveřmi, hlasité mluvení na chodbách, hra obručemi a mičem, jakož i kouření v kryté procházce je zakázáno.

11. Kouření v lázních, přidání silných vonidel do vody a tření silně vonícími věcmi v koupelně jest zakázáno. V lázních slatinových a ocelových, též v plovárně nesmí se mýdla upotřebiti.

12. Každou koupel smí pouze jedna vzrostlá osoba nebo jedno dítě upotřebiti. Lístek má tedy platnost pouze pro jednoho hosta, jiné osoby jest proto odbýti. Pouze nemocné osoby a děti mohou s dovolením lázeňské správy výjimečně někoho se sebou vzíti, aby jim pomohl.

13. Hosté nesmějí své koupací prádlo v koupelnách uschovati.

14. Každé znečištění van a nádržek, jakož i plivání na chodbách a v kabinách jest zakázáno. Lázeňské služebnictvo musí k tomu hleděti, aby koupací v plovárně a při slunečních lázních upotřebili koupacích šatů.

15. Zřízencům náleží, aby hodiny v prostorách lázní správně šly. Koupele se připravují bez výjimky podle času jediné směrodatných hodin, nacházejících se na věži ústavu lázní.

16. Vstup do plovárny je pouze po osvěžení pod kropsištěm dovolen. Zakázáno je skákati s ohrady a se střechy do nádržky. Kdo by toho nedbal, musí způsobenou škodu v případě nahraditi. Rozkazům zřízenců lázeňských a dozorčích jest naprosto poslouchati.

17. Lázeňští hosté nemají práva, zřízence správě lázní poddaný kárati nebo se s nimi hašteřiti. Stížnosti buďtéž bez výjimky ústně neb písemně podány u správy lázní. Veškeré stížnosti se přesně vyšetří a vinné osoby budou volány k odpovědnosti. Avšak nemůže se ohled míti na nedokazatelná udání, jež byla neurčitě vznešena, a na stížnosti bezejméně.

## **VI. Místní poměry, přístřeší a zaopatření.**

Mimo pokoje v obou hostinců se nacházející zadává všechny byty v Karlově Studánce velmistrovská správa lázní, která podává zprávu o bytech.



Každá budova má svou domovnici, které mimo obsluhy lázeňských hostů náleží též uschování a výdej ložního prádla; pročež mají hosté všechna svá přání, týkající se prádla, své domovnici oznámiti.



**Léčebna čís. 120.**

Dohližitelkám je také dovoleno, snídani a svačinu, sestávající z kávy, mléka, čaje, čokolády, tvrdých a měkkých vajec a másla hostům dle přání připravit; zakázáno jest jim, jiná jídla vařit neb bobule, ovoce a podobné zavařit. Poplatky za obsluhu jsou v sazbě zaznamenany.

Nájemci hostinců lázeňských jsou správou lázní jako dočasné nájemce přijati a smlouvou vázáni, dobré, léčbě prospěšné pokrmů a nápoje podávati.

Správou lázní schválený ceník pokrmů a nápojů je vyvěšen na místech všeobecně přístupných jídelen, v kavárně a ceny uvedené nesmějí býti překročeny.

Nájemci musí každému přání hostů, již dle nařízení lékařského zvláštní stravovací řád plniti mají, ochotně vyhověti; případné stížnosti obecnstva se vyšetří správou lázní a shledané nesnaze se ihned odstraní.

Kdo chce pokrmů a nápojů na svém pokoji užití, platí domovnici za obsluhu zvláštní odměnu. (Viz sazbu).

### **Domácí řád.**

1. Nájemníci se žádají, aby v zájmu nemocných lázeňských hostů nedělali hluk v pokojích, předsiních, na schodištích a před domy.

2. Každý nájemce je dle předpisů zákona povinen, jakmile přijede, v bytě vyložený lístek přihlašovací přesně a čitelně vyplniti.

3. Nájemných místností, veškerého zařízení a ložních součástí jest šetrně upotřebiti; v zařízených pokojích se nesmí více postelí pro vzrostlé a děti postaviti, než uznala lázeňská správa za dobré. Bylo-li zařízení bytu nepatrností nebo svévolně poškozeno, postele promočeny nebo znečištěny obuvem neb jinak, jest povinností domovnice, správu lázní o tom ihned uvědomiti, aby mohla od nájemce náhradu škody žádati. Nájemníky rozbitá okna se spraví na jejich účet.

4. Majetek hostů není správou lázní proti krádeži a požáru pojištěn.

5. Vzení psy se sebou je lázeňským hostům bez výjimky zakázáno.

6. Pro stavbu domů lázeňských není dovoleno, nápoje a pokrmy rychlovarem a elektrickými vařáky vařiti; též jest přísně zakázáno, líhových svítílen a elektrických teplonošů upotřebovati. Kdo by nedbal těchto předpisů, tomu může správa lázni byt ihned vypověděti a na jeho odjezd naléhati.

7. Poruchy osvětlení smí pouze elektrotechnik správy lázni opravit a jest nájemcům zakázáno, jakékoliv změny na vedení světla svémocně prováděti.

8. Lázeňská správa jest oprávněna, zplnomocněným ve všech bytech dohlédnouti a případné neslušnosti odstraniti.

9. V 10 hodin zavírají domovnice domy a nájemníci se žádají v zájmu nemocných hostů lázeňských, aby od jedné do třetí hodiny odpoledne a od desáté hodiny noční před domy, na chodbách a v pokojích klid zachovali.

10. Domovnice musí se o to starati, aby se udržel vždy domácí řád.

## VII. Ceny pokojů.

Ceny pokojů lze poznati z ceníku; platí pouze pro počet postelí v ceníku uvedených. V den příjezdu se platí za pokoj celý obnos, den odjezdu se nesúčtuje, odjede-li host do 10 hodin dopoledne. Poplatek za upotřebení lázeňského zařízení v pokojích čís. 1, 10, 15, 27 v lázeňském domě čís. 120 je vpočten v ceně pokojů, mimo topení, jež se za každou koupel zvláště účtuje.

Lázeňští hosté, kteří neužívají lázni lékařem předepsaných, platí za osobu a za den      % správní příspěvek z ceny pokoje včetně dodatečných postelí.

## VIII. Různá naznačení.

Každá dorostlá osoba, jež v běhu lázeňské doby v Karlově Studánce bydlí, zaplatí denně hudební poplatek K . Děti mladší 14 let platí denně K

**Lázeňská taksa se v Karlově Studánce nevybírá.**

## IX. Čítárna a hudební síň.

Dětem mladším 10 let jest návštěva čítárny a hudební síně jen v průvodu dospělých dovolena. Zakázáno je v těchto místnostech kouření a hlasité mluvení. Vyložené časopisy a deníky nesmějí se z čítárny vypůjčiti. V zájmu lázeňských hostů, již bydlí v prvním patře bývalého sloupového domu, zavírají se tyto místnosti v 9 hodin večer.



mal. E. Hürden.

## X. Procházky a sady.

1. Sady se doporučují ochraně lázeňského obecnstva Škodu způsobenou nahradí, kdo ji zavinil. Za dětí nezletilé jsou rodiče, případně jejich zástupci odpovědní.

2. Co by bylo předpisům lesní správou vydaným na odpor, jako zapálení ohně, odhazování zápalek a t. d. jakož i nevšímání požadavků ochrany přírody a lesního krasocitu (odhazování papíru, nedojedků a. j.), jest též zakázáno.

3. V zájmu osobní jistoty jsou všechny jako „zakázané“ poznamenané cesty, jež přede vším honbě slouží, z všeobecné pochůzky vyloučeny a není tedy dovoleno, po nich chodit.

## XI. Vozba.

V římsko-katolickém kostelí, umělecky vystaveném a nádherně ležícím, slouží se v čas lázeňské doby každodenně mše svatá.

V Karlové Studánce je poštovní a telegrafní úřad s veřejnou telefonní hovornou, kde možno dostati spojení na vše strany.

Konečné železniční stanice, z nichž lze dosáhnouti Karlovou Studánku, jsou:

**Bruntál** na hlavní trati Opava-Heřminovy Dochov-Olomouc;

**Vrbno**, konečná stanice místní dráhy Heřminovy Dochov;

**Malá Morávka**, konečná stanice místní dráhy Bruntál-Malá Morávka.

Povozy a automobily možno dostati každého času v stanicích Bruntál a Vrbno.

Jízda s koňmi do lázní trvá:

z Vrbna . . . . . 1 hodinu

z Bruntálu . . . . . 1½ až 2 hodiny

z Malé Morávky . . . . . 1 hodinu

## Vozba automobily.

Za času hlavní lázeňské doby jest zařízen řádný dovoz osobním autobusem mezi Bruntálem, Karlovou Studánkou a Vrbnem. Bližší lze nahlédnouti z oznámení na nádražích.

Následující policejní předpisy jsou v Karlově Studánce ustanoveny k pořádku dovozních poměrů:

1. Jízdní rychlost osobních automobilů a motorek nesmí 15 km v hodině přesahati. Hranice lázní jsou označeny místními tabulemi.

2. Automobily a motorky musí zavřeným výfukem projížděti.

3. Stojíště automobilů a motorek jest pod lázněmi na Ludvíkovské silnici a smějí se tyto povozy pouze zde vstaviti.

4. Zřízencům lázeňské správy, kterým jest svěřen dozor toho nařízení, musí se bezvýjimečně poslouchatí.

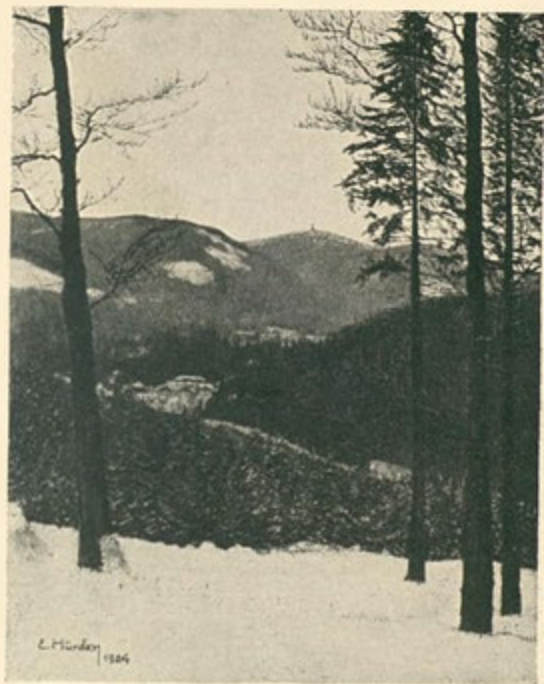
5. Tresce se, kdo nešetří rozkazů dle ustanovení § 34 slezsk. ob. nebo dle min. nařízení ze dne 30. IX. 1857 (R. G. Bl. Nr. 198). Aby byla zjištěna pokuta peněžitá, může se žádati jistota do výše K 200.—.

Automobily a motorky možno zaopatřiti benzinem za hotové peníze u pumpy na silnici v Karlově Studánce vystavené.





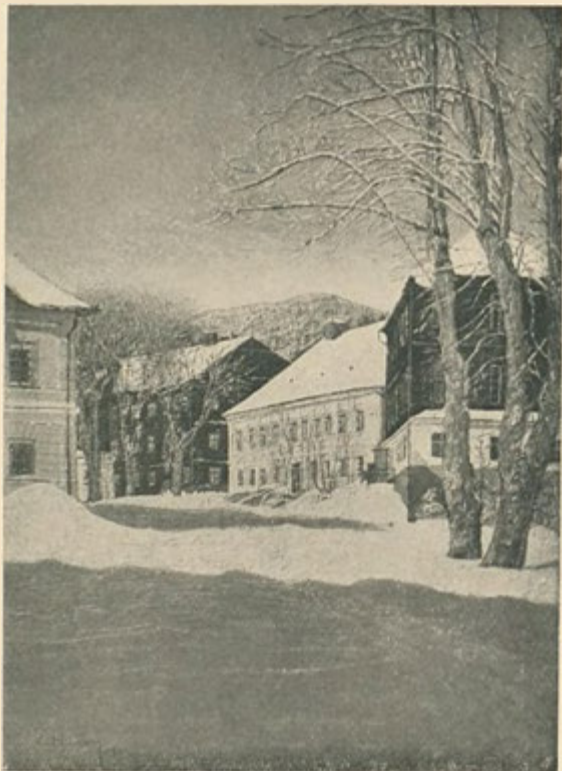
## Zimní sport.



Pohled na Karlovou Studánku a pohoří Pradědu.

Lázně Karlova Studánka (783 m nad mořem), jež leží na úpatí Pradědu těší se při dobrých sněhových poměrech výbornému území pro lyžaře všech druhů.

Karlova Studánka, ležíc uprostřed krásných smrkových lesů, plných kořenného horního vzduchu, jest přátelům zimního sportu východištěm k delším, nádherným výletům lyžařským do pohoří Pradědu a Sudet s jejich horními chátami.



**Zimní ráno v Karlové Studánce.**



### **Stromořadí v Karlové Studánce s loukou ke cvičení.**

**Výlety lyžařské:** Přímou se vystupuje horní silnici, více 6 km dlouhou, k ochranné chatě „Ovčárna“ (1260 m), jež se nachází pod Petrovým kamenem. V Ovčárně možno dostati teplé pokrmy a nápoje od 15. května až do 15. října, v druhé polovici prosince do polovice ledna i též každou neděli a svátek jakož i předcházející všední dny, jsou-li sněhové poměry příznivé.

Ovčárna—Praděd (1490 m), označená cesta . . . . 1 hodina

Ovčárna—Petrův kámen (1446 m), označená cesta . . 1/2 hodiny

Karlova Studánka -- Svatý Hubert — Heuweg — silnice

k Ovčárně — Ovčárna — Petrův kámen — Vysoká  
plán (1464 m) — Kopec Svatých (Heiligenhübel)

— Maiberg s ochrannou chátou proti povětrí —

Jelení hřeben (1366 m) — Jelení studně k celoročně  
 otevřené chatě Alfredově (1078 m), jež leží na Moravě 5 hodin  
 Ovčárna—Praděd — Švejcarna (1304 m) — proluka čer-  
 veného vrchu s celoročně otevřeným Schreiberhaus,  
 označená cesta . . . . . 3½ hodiny  
 Proluka červeného vrchu—Kouty nad Desnou (nádraží) 1¼ „  
 Proluka červeného vrchu — „Heidebrünnel“ (v zimě  
 zavřeno) — Keperník — „Hochschar“ — utulna  
 „Jiří“ (1351 m) — Ramzová (nádraží) . . . . 4 „  
 Ovčárna—Vysoká pláň—Černý kopec (1273 m) Karlov  
 —Malá Morávka, nádraží, označená cesta . . . 2½ „  
 Lyžařské kursy pro začátečníky i pokročilé konají se v lednu  
 a únoru.

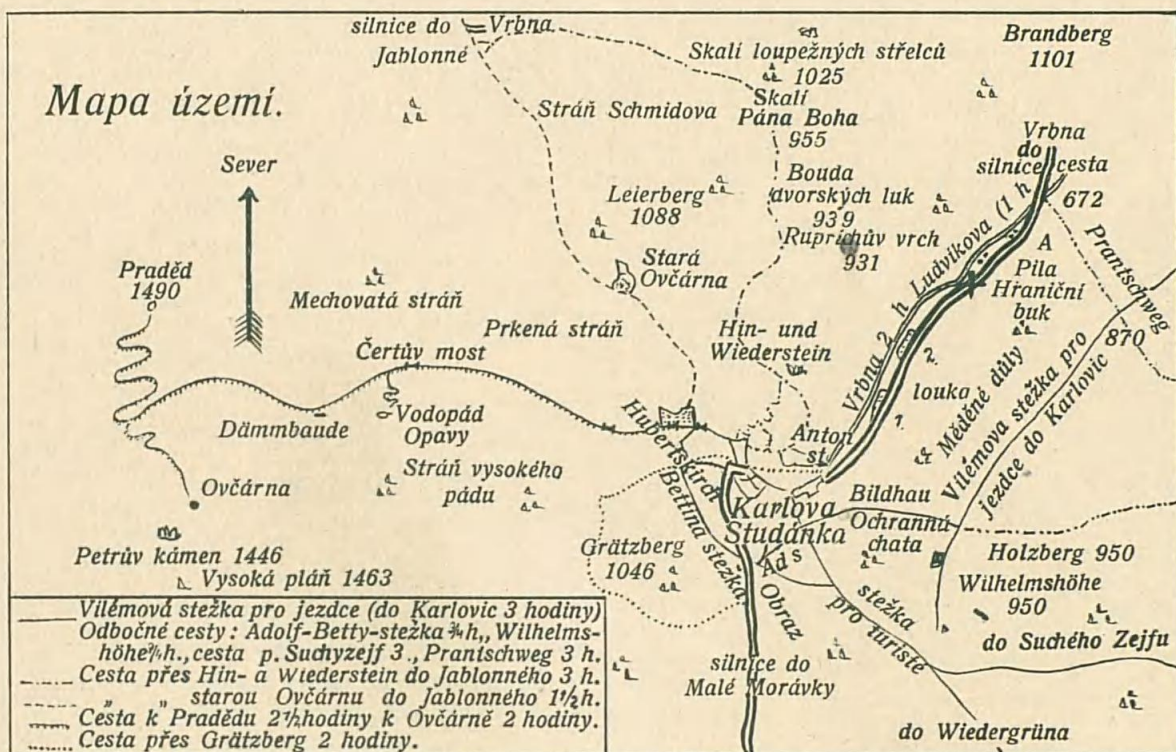
Dobrý přebyt (vytápěné pokoje) zaopatří vždy správa lázní  
 v Karlově Studánce, telefon čís. 1., výbornou stravu oba místní  
 hostinští Riedel a Beyer.

Zimní hosté, kteří se chtějí zotaviti, dostanou vždy dostatečně  
 vytápěné pokoje k delšímu pobytu. Tito hosté nechť se v tom  
 případě se správou lázní srozumějí.

Velmistrovská správa lázní  
 v  
 Karlově Studánce.



*Mapa území.*



*Železniční mapa.*

