

A 6944

Rm 194  
12556



LÁZNĚ  
BAD  
FÜRDŐ  
SPA

**LUHAČOVICE**  
ČSR -LES-BAINS



Společenský dům, středisko lázeňských hostů.





Proslulý ústav vodoléčebný s lázněmi slatinnými, sírnými, říčními atd.

## Z HISTORIE LÁZNÍ

Již několik set let, snad od IX. století, jsou známy luhačovické léčivé vody, ale není spolehlivých zpráv o tom, zda lidé v těch dávných dobách znali také jejich léčivé vlastnosti. Teprve roku 1669 se zmiňuje brněnský fysik Dr. Jan Ferdinand Hertot z Todtenfeldu v latinském spise »Tartaro Mastix Moraviae«, vydaném ve Vídni, o léčebných účincích luhačovických vod. Učený brněnský lékař poznamenává dokonce, které nemoci se léčí vodami z luhačovických pramenů. To ovšem předpokládalo dlouhých zkušeností, neboť lékařská věda se v té době většinou zakládala jen na zkušenosti (empirii).

Počátek luhačovických lázní spadá asi do XVI. století, kdy byl upraven pramen prýstící pod mohutnou lipou na úpatí Velké Kamenné — byla to Vincentka. Pak došlo na Amandku a ostatní prameny. Jména dostaly prameny později podle členů šlechtického rodu Serényi-ů. Lidé pili vodu nejen přímo u pramenů, ale voda se také vyvážela do dalekých krajů, kde se všude těšila jako stolní voda velké oblibě, zvláště pro velké množství kysličníku uhličitého, též s vínem smíchaná působila jako dobře chutnající nápoj.

Choroby, ze kterých hledali již tehdy lidé uzdravení v Luhačovicích, se jmenují ve zmíněném latinském spise:



Dům Bedřicha Smetany a Správa Lázní.

žaludeční choroby, zácpa, kaménky, vleké horečky, bolení hlavy, sešlost, zadrženi moče následkem vředů měchýře, hysterie, neplodnost a časté potraty. Všechny tyto nemoci se uvádějí v souvislost s větší či menší produkcí hlenů, které luhačovické vody snadno rozpouštějí. Voda se pila buď čistá, nebo smíchaná s žinčicí, malinovou šřávou, syrupem ze sladkovcového kořene, medem atd. Koupání ve vodě se počalo až v roce 1790, kdy dal postavit tehdejší majitel Vincenc hrabě Serényi první koupele.

Léčebně nejhodnotnější pramen jest perlou na dně mořském, drahým a vzácným kamenem, jehož lesk a zářivost vznikne teprve potom, když jako vybroušený drahokam jest vsazen do obruby, která jej zhodnotí a dá vyniknouti jeho krásám. Obdobně i zdroje vody léčivé musí býti hygienicky bezzávadně zachyceny, obklopeny přírodními krásami, výstavnými hotely, nákladnými a dobře udržovanými parky, léčebnými vymoženostmi všeho druhu. Prostě lázeňské prostředí musí býti vybaveno vedle všech předpokladů, jež jsou kla-

deny obyvateli velkých měst na zdravé bydlení, ještě celou řadou dalších vymožeností, jimiž ne každé, třeba sebe romantičtěji položené místo lázeňské se může honositi.

Utvořením akciové společnosti lázní luhačovických počátkem tohoto století, nastal jejich mohutný rozmach, který přivedl Luhačovice tam, kam pro svou vysokou léčivou hodnotu již dávno patřily: do popředí moderních lázní světových. Všechny léčebné ústavy

jsou nejmoderněji zařízeny, statisíce lidí našlo v nich své zdraví - vždyť při léčbě se používá nejsilnějších alkalickomuriatických vod evropských. Není tedy divu, že počet lázeňských hostů stále stoupá, roku 1935 dosáhl již 45.000. Dnes jsou Luhačovice vybaveny tak, že mohou najednou umístiti mnoho tisíc lázeňských hostů.

## KTERÉ CHOROBY SE S ÚSPĚCHEM LÉČÍ V LUHAČOVICÍCH?

### I. Jsou to především nemoci ústrojí dýchacích:

1. Chronické katary krční, nosní, hrtanové a bronchiální; 2. asthma (záducha).

### II. Nemoci ústrojí zažívacích: 1. Kyselá dyspepsie;

2. nervosní dyspepsie; 3. vleký katar žaludeční; 4. vleké průjmy; 5. počínající vředy žaludeční (náchyllost k těmto vředům).

### III. Choroby ženské.

### IV. Choroby jaterní, močové a žlučové: 1. Vleké přervení jater;

2. tučnost a tuková zvrhlost jater; 3. žlučové kaménky; 4. kaménky a písek ledvinové pánve.

## V. Choroby nesprávné výměny

látek: Cukrovka.

## VI. Různé jiné nemoci: Chudo-

krevnost, dna, kornatění tepen, srdeční vady, vady organické, kompensované atd. se sníženým neb zvýšeným tlakem krevním, rekonvalescence po těžkých operacích a po infekčních chorobách, zejména po chřipce, bronchitidách, pohrudničních zánětech, potom nervové poruchy zbylé po chřipce, reumatismus, ischias.



Vstup na lázeňské náměstí k léčivým pramenům pitným.

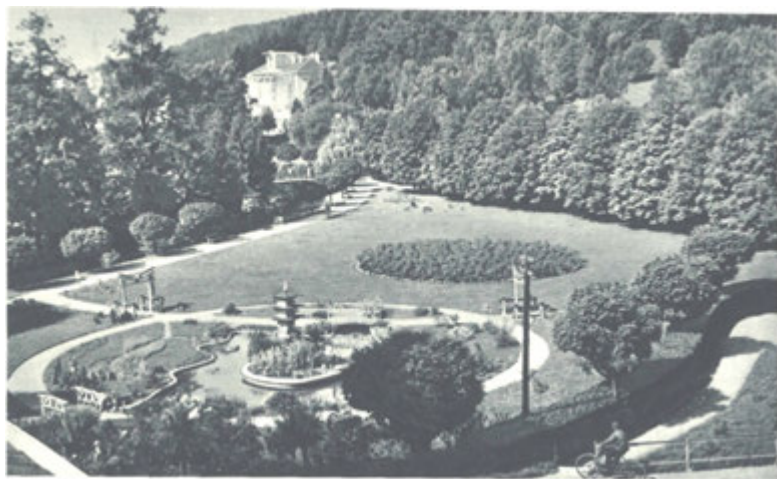
## POLOHA, KLIMA

Důležitým činitelem pro zvýšení úspěšné léčby lázeňské je též poloha, vzduch a vůbec klima (podnebí) místa. Lázně Luhačovice mají všechny tyto podmínky v míře nejvyšší a proto také vykazují tak skvělé léčebné výsledky. Luhačovice leží v údolí, jímž protéká říčka Olšava; údolí je chráněno skorem se všech stran vysokými vrchy, jen k jihu je otevřeno. Údolí má krásné, architektonicky upravené parky, stráně, údolí i vzdálenější vrchy jsou pokryty nádhernými lesy, listnatými i jehličnatými, s procházkovými cestami v délce několika kilometrů. Lesy dodávají luhačovickému vzduchu kořeněnou vůni silic a kyslíku, bohatého ozonem, přirozeného a mocného to činitele léčebného účinku. Záleží jen na lázeňských hostech, ať chorých, nebo relativně zdravých, aby těchto pokladů přírody využili v plné míře k svému prospěchu. Svou polohou náleží Luhačovice (nadmořská výška meteorologické stanice 315 m) k podnebí středohorskému, jehož předností je mírné léto (vzpomeňte na trýzeň

starších osob ve větších městech za parného léta!), přitom však není tu drsností vysokých poloh v letní době, luhačovická zima se pak vyznačuje menším množstvím mlh, než je tomu v nížinách. Proti jiným lázním středohorským v západních krajích Československé republiky mají Luhačovice asi o 200 hodin svitu ročně více, kromě toho není tu tak příkrých rozdílů teplotních mezi dnem a nocí jako v některých západočeských lázních. V Luhačovicích se zjistilo, že za východního až jihovýchodního větru vane zde horský vánek, který koná dvojí službu: rozhání studený vzduch a přivádí ze zalesněných Karpat aromatisovaný vzduch. Pozoruhodné je tepelné pohodlí, zjištěné pocitovým teploměrem, které činilo v Luhačovicích za rok 177 dní, kdežto na příklad v Praze jen 49 dní.

Lázně Luhačovice mají meteorologickou stanici I. řádu, kde se konají speciální pozorování z lázeňské klimatologie. O výsledcích se uveřejňují vědecké zprávy za odborného vedení Dr. Aloise Gregora; též v sezoně se podávají hostům každého dne informace o počasí.





Japonská zahrádka.

## **VYŠETŘOVACÍ A LÉČEBNÝ ÚSTAV,**

jehož vedením byl pověřen univ. doc. MUDr. Bedř. Hejda, I. asistent univ. prof. MUDr. Edv. Cmunt a v Praze.

Ústav je vybaven přístrojem Röntgenovým, k prosvěťování a zkoumání činnosti vnitřních orgánů lidského organismu, dále přístrojem zvaným Metabolorem. Basální metabolismus slouží k určení spalovacímu, čili oxydačnímu pochodu látek v lidském těle, tedy na př. k určení, je-li při afekcích štítné žlázy tento pochod zrychlený, nebo normální. Dále chemickou laboratoří vybavenou přístroji a zařízeními ke zkoumání složení krve, moči atd., kompletním zařízením, které umožňuje klinické zkoumání choroby pacienta.

## **INHALATORIUM**

Horní cesty dýchací jsou pro svou polohu a funkci hlavní vstupní branou pro všechny choroboplodné zárodky. Infekční zárodky, které touto cestou vnikají do těla, se potom i dále šíří. Luhačovice mají pověst jako místo skvělého »antikatarálního účinku«. Zásahu o to má v nemalé míře

místní klima, které je příznivé nejen celé osobnosti, ale především horním cestám dýchacím. Pro pacienty, jejichž horní cesty dýchací jsou zvláště citlivé, mají Luhačovice velký význam svým »měkkým«  
vzduchem, který klade co nejméně nároků na aktivní práci respiračních (dýchacích) orgánů.

Je proto pochopitelné, že se vybudoval v Luhačovicích, které jsou pro léčbu horních cest dýchacích tak způsobilé a oplývají tak specificky účinnými léčivými pra-

meny, ústav, opatřený nejmodernějším zařízením, v němž se s velkým úspěchem léčí jmenované choroby, i ty nejobtížnější a nejtravnější. Je to inhalatorium, které učinilo Luhačovice světovými lázněmi. Za sezonu jest podáváno jen v inhalatoriu přes 180.000 léčebných procedur. Počet pacientů, léčených v inhalatoriu, každý rok stoupá a nutí správu lázní k dalšímu rozšiřování tohoto ústavu.

V inhalatoriu jest trojí druh léčení: 1. Vyplachování (kloktání, vyplachování nosu); 2. vdechování (inhalace); 3. pobyt v pneumatických komorách.

Pro informaci jmenujeme choroby, které se léčí v inhalatoriu: chronické katary sliznice nosní jak hypertrofické, tak i atrofické formy, chronický katar hrtanu, průdušnice a průdušek a to jak suchý, tak i exsudativní. Nemoci, jež vyžadují chirurgického ošetřování (hnisání vedlejších dutin nosních, zbytnění mandlí, polypy, pathologické změny nosní kostry atd.), nemohou se ovšem léčiti s úspěchem jen inhalacemi; ale i zde působí inhalace blahodárně, a to po předcházejících operacích.

V pneumatických komorách luhačovického inhalatoria se léčí astma (rozedma plic) s takovým úspěchem, že se každého roku podává v nich přes 25.000 procedur. Zvýšeným tlakem v pneumatických komorách jsou průdušky astmatika přinuceny k rozšíření a k zvýšenému výkonu dechovému.

Pneumatické komory donutí ochablé dýchací orgány k normálnímu výkonu, takže téměř 80% astmatiků najde v Luhačovících nejenom úlevu, ale dokonce i úplné uzdravení, není-li ovšem choroba příliš zastaralá.

## PŘÍRODNÍ LÁZNĚ UHLIČITÉ

V přírodních lázních uhličitých (v Janově domě) je k dispozici 110 van pro koupele celého těla (voda se ohřívá přímo v měděných vanách), je tam též oddělení pro sedací lázně, zvláštní dámské sprchy, pěnové koupele a přístroje na vyprazdňování tlustého střeva nejmodernější konstrukce (enterocleaner). Působí-li při léčbě v inhalatoriu hlavně soli luhačovických vod, je zase vyjma tyto soli hlavním činitelem při koupelích a sprchách kysličník uhličitý, kterým luhačovické minerálky jsou tak bohaty. Jako je pitná léčba hlavním lékem žaludku a střev a inhalace lékem ústrojí dýchacích, tak zase uhličitá koupele vykonávají velmi dobrý vliv na srdce a krevní oběh. Kysličník uhličitý, který ve vodě šumí a usazuje se v podobě malých perliček na povrchu těla, rozšiřuje i menší vlasečnice, které po koupelích jsou naplněny krví, takže tělo je pak úplně rudé. Tím se přivede na povrch těla mnoho krve ze srdce a vnitřních ústrojů,



Pramen »Ottovka«

které se pak poměrně dosti odkrevní, a říkáme pak, že si srdce v uhličitě vodě odpočine.

Rozšířením vlasečnic a překrvením kůže se dostává účinné pomoci i kožnímu dýchání. Že pleť, zvláště u dám, používáním přírodně uhličitých koupelí stává se hebkou a zjemní, jest tajemstvím našich dám a důvodem, proč užívají uhličitých koupelí i když kypí zdravím a kvetou jako růžičky. Dámské sprchy, jichž je v uhličitých lázních několik, jsou zařízení, kterými se vyplachují rodidla, stížená chorobami; zvláště katary dělohy a exsudáty jsou věčnými předměty tohoto léčení. Velmi trapnou nemocí jest ochabnutí střev. Pacienti, stížení touto nemocí, těžko snášejí pitnou léčbu, též projímadla, klysmata a masáže jsou slabé léky. Teprve v poslední době získali lékaři proti této chorobě znamenitou zbraň: je to enterocleaner podle doc. MUDr. Brosche (subaquální střevní lázeň). V sedací lázni s třiceti litry minerální vody, ohřáté na tělesnou teplotu, se zvláštním přístrojem několikrát vymyje tlusté střevo a nemocný pocítí po takové střevní lázni nepopsatelné ulehčení.



Budova přírodních uhlíčitých lázní.

## VODOLÉČEBNÝ ÚSTAV

jest další součástí výzbroje arsenálu léčebných zařízení, jimiž Luhačovice disponují. Inhalatorium a minerální lázně — to jsou hlavní léčebné ústavy v Luhačovicích, mimo ně však jsou zde ještě zařízení pro pomocnou léčbu. První taková pomocná léčba, o které se zmíníme, je tak stará jako luhačovické prameny. Není to dílo lidské ruky! Je to poloha Luhačovic: v krásném, chráněném údolí s čistým vzduchem, s mírným podnebím a klidem, který z každého člověka učiní zcela jiného tvora tím okamžikem, jak se za nádražím dostane do lázní. Toto přírodní léčení má rovněž velmi dobrý výsledek — jen se zeptejte na to lidi, kteří přicházejí do Luhačovic s plícemi, zaprášenými pobytem ve velkoměstech, v kancelářích, ve školách, v továrnách a v obchodech!

V Luhačovicích byly zbudovány i ústavy pro pomocnou léčbu, především ústav vodoléčebný, který je opatřen všemi nejnovějšími druhy přístrojů, jež obsluhuje dobře vyškolený personál. Již dávno jsou známé blahodárné účinky teplé a studené vody, páry, suchého horkého

vzduchu (elektrické světelné skříňe), pololázní, nejrůznějších sprch, studených zábalů, masáží, aktivních a pasivních pohybů, skotské sprchy, galvanických lázní atd. atd. Bez této fyzikální terapie vlastně nemůže být dnes žádné velké lázeňské místo.

## LÁZNĚ SLATINNÉ A SIRNÉ

Slatina působí na lidské tělo hlavně tím, že dlouho zachovává svou teplotu, mimo to se v slatině snáší

koupel hodně teplejší, než je obyčejná vodní lázeň, a konečně slatina má nižší stupeň indiferentní teploty: na př. koupel 28° působí tak jako vodní lázeň značně vyšší teploty. Míchá-li se slatina s minerální vodou, tak jak tomu je u nás, účinkuje ovšem přimísená voda velmi pronikavě. Slatinné lázně léčí reumatismus, ischias, ženské choroby, otýlost a jiné.

V tomto ústavě jsou též sirné lázně. Nacházíme tu vydatný sirný pramen, jehož součástí je hlavně sirnatan sodný, kyselý siřník sodný a též i volný sirovodík. Tohoto pramene se užívá k pitné léčbě, zvláště při patologickém kvašení v střevním traktu, hlavně však k samostatným lázním sirným v těch případech, kdy nelze předepsat rašelinu (slatinu). Jako doplněk hydrotherapie (vodoléčby) je pod vodoléčebným ústavem plovárna a sluneční lázeň. I tyto lázně, užívají-li se správně, dosahují dobrého výsledku.

## PITNÁ LÉČBA

Lázně Luhačovice mají 4 prameny — jejichž voda je



k dispozici obecnstvu pro pitnou léčbu. Jsou to Vincentka, Amandka, Aloiska a Ottovka. Všechny 4 prameny mají podobné složení; rozdíl je pouze v množství jednotlivých minerálních součástí.

Chemický rozbor poučí nás o tom, že nejkonzentrovanější (nejsilnější) jest Aloiska, nejslabší pak Ottovka, ostatní dva prameny stojí uprostřed mezi nimi.

Léčivé prameny luhačovické jsou nejlepší a nejsilnější alkalicko-muriatické vody v Evropě.

Jako doklad uvádíme tuto srovnávací tabulku:

V litru vody obsahuje	kyselého uhlíčitanu	chloridu sodného
Luhačovická Aloiska . . . . .	7.22	4.43
Luhačovická Vincentka . . . . .	5.13	2.45
Gleichenberská . . . . .	3.74	1.85
Emžská . . . . .	2.03	0.92
Selterská (uměle syčená) . . . . .	1.23	2.33

Luhačovickou vodu pijeme buď čistou, nebo s mlékem smíchanou, nebo také teplou. Množství vody určí lékař, stejně jako prameny. Tisíce nemocných se podrobují denně pitné léčbě nejen v Luhačovicích, ale také i ve svých domovech, kde si kupují luhačovickou vodu v lahvičkách, a to v lékárnách, drogeriích a obchodech. Mnozí pacienti nezapomínají ani doma na inhalování a kloktání, vhodně to vše doplňují užíváním »Minerálků« zdravotních pastilek, vyrobených ze solí luhačovických vod. Soli samé pak v roztoku inhalují, resp. roztokem kloktají. O podrobnostech této domácí léčby



Světově známé inhalatorium s pneumatickými komorami.

viz zvláštní prospekt, který pošle správa lázní na požádání zdarma.

**VZDUCHOVÉ LÁZNĚ (vzducholéčba)**

Již od let těší se léčení vzduchem značné oblibě. Za odborného vedení prof. tělesné výchovy provádějí se na volném slunném prostranství bez tísnivých šatů nej-různější cviky, pochody, výlety do blízkého okolí atd. Mírné pohyby, zpestřené dýchacími cvičeními, při zpěvu, jistě znamenitě působí na plíce, krevní oběh a nervy.

**TERÉNNÍ LÉČBU**

můžete po poradě se svým lékařem k posílení svého srdce podniknouti se startem od Společenského domu a zvoliti si směr ve třech různých stoupáních, orientující se dříve na návěštní tabuli, kde procházky jsou blíže popsány a 100 m úseky cest označkovány.

**Ceníky všech léčebných procedur  
zašle ředitelství lázní bezplatně**



Údolní přehrada. - Středisko vodních sportů.

## SPOLEČENSKÝ DŮM

V roce 1935 postavený podle návrhu arch. Fr. Roitha z Prahy. Jest to monumentální stavba na úpatí vrchu »Malá Kamenná«, hodící se svojí klidnou a hladkou architekturou do svého okolí. Svítí úbělem fasády do letního dne. Hrdě a majestátně vévodí Společenský dům lázeňskému náměstí. Již časně zrána chorálem ku cti a chvále Boží započíná pitná kura s doprovodem lázeňské hudby, bez níž by tak ranní promenáda při vyprazdňování předepsaného počtu kalíšků vody byla smutná. Tato obřadnost jest pro známé návštěvníky Luhačovic samozřejmostí, sejmutí klobouku a postojí v klidu, sedící povstanou, přizpůsobí se i návštěvníci všech zemí, národností i vyznání, uctívající při tom svého Boha a oslaví a pozdraví tak příchod nového dne. Mnohočlenný orchestr jest umělecky disciplinovaným, ukázněným, hudebním tělesem s uměleckou erudicí. Koncerty lázeňského orchestru bývají vysílány československým státním rozhlasem simultánně do všech československých stanic. Jsou Luhačovice v hudbě a

písni dostatečně známy a časté příležitostné umělecké koncerty hudební i písňové jsou toho nejlepší dokladem.

Tříkráte až čtyřikrát denně zní údolím a po stráních klasická i moderní hudba českých i cizích autorů. Hlavně večerní prodloužené koncerty těší se zasloužené přízni lázeňských hostů. Hra očí, světla, barev i stínů, významné pohledy, mnohdy stisk ruky, po případě i slzy nadšení a není proto divu, že navazují se zná-

mosti neobyčejně snadno a velmi často i známosti pro celý život. Vždyť příležitostí jest mnoho na tanečním parketu uvnitř a uprostřed přízemí Společenského domu při sladkém tangu, nebo v baru.

Ve dvoranách Společenského domu bývají pořádány pravidelné reuniony, tradiční taneční závody se zahraničními účastníky, módní přehlídky, závody šachové a různé podniky umělecké a zábavní.

Aktuality lázeňské denních událostí a zprávy československé tiskové kanceláře jsou denně a pravidelně v určitých hodinách oznamovány místním rozhlasem. Dvě stanoviště aut, nejmoderněji vybavená pro 400 i více vozů a garáže pro úschovu vozů, jsou telefonicky spojeny se Společenským domem. Dozor na stanovištích, možnost použití umývárny při vystoupení z vozu, dokumentují péči a porozumění správě lázní pro potřeby automobilistů, kteří rádi zvolí sobě Luhačovice o nedělích a svátcích za cíl svého weekendu. Prostorné jídelny Společenského domu, koncertní sál, konferenční místnosti, šachové a kulečnickové sály, míst-

nost pro ping-pong, čítárny, hudební pokoj, knihovna s velkým počtem svazků nejmodernější soudobé literatury, to vše vyplňuje prostory obrovského kolosu Společenského domu, v němž po celý den kлокotá zdravý družný a společenský život luhačovic-kých hostů.

O dobrý stůl pečuje nájemce se štábem kvalifikovaných kuchařů, číšníků, s výbornou kuchyní a prvotřídními nápoji zásobenými sklepy. Pohled do kuchyně postačí, aby si návštěvník uvědomil odpovědnost restaurátora a jeho těžký úkol uspokojit denně až 2.000 vyhladovělých návštěvníků soustředěných v pěti jídelních prostorných sálech. Značná péče jest věnována dietě a diabetikům, pro něž jsou připravovány pokrmy podle předpisů a za dohledu ústavních lékařů.

Sály jsou náležitě větrány speciálním zařízením, ochlazovány a otápěny dobře filtrovaným vzduchem. Zařízení toto jest nejnovějšího systému.

## SPOLEČNOST, ZÁBAVA A SPORT

V sezoně se předvádějí v lázeňském divadle činohry, operety a opery nejlepšími uměleckými soubory, každého roku jsou tam hosty významní umělci hudební, často světového jména. V salonech lázeňských restaurantů se pořádají reuniony, společenské večery, módní přehlídky, taneční závody. Každého roku se konají v lázních velké automobilové turnaje, květinová korsa, soutěž elegance, dětské slavnosti s různými závody, koňské dostihy, sokolské a národopisné slavnosti.



Pohled na »Pražskou čtvrť«.

Ze sportu je nejoblíbenějším lawn-tennis, který se hraje na 5 dvorcích, krásně upravených. Milovníci bílého sportu mají tu příležitost naučit se tomuto krásnému umění nebo zdokonalit se v něm. I jinému sportu se mohou hosté — páni i dámy — naučiti v našich lázních za velmi mírných podmínek: jízde na koni. Správa lázní má svou jízďárnu, každého roku dává k dispozici pro cvičení a k jízdám 10—12 koní. Jízda na koni se těší velké oblibě, neboť společné vyjížďky do romantického okolí jsou skvělým požitkem. Hosté, chtějí-li, mohou se věnovat ještě i jiným sportům zvláště vodním, rybolovu, honitbě, automobilismu. V poslední době zřídila správa lázní i střelnici s 15 automat. vrhačkami, kde se každého roku konají závody o různá mistrovství. V lázních není nouze ani o zábavu pro děti, které si zvláště oblíbily jízdu na oslících, nebo ve vozíku taženém těmito trpělivými zvířaty. Pro děti jsou upravena i zvláštní hřiště, kde se buď samy, nebo pod dozorem dospělých mohou volně oddávat různým hrám, nebo jiným zábavám. Voda a slunce! V půvabném údolí Olšavy mezi Velkou





Partie z Pražské čtvrti, v pozadí »Miramontis«.

Kamennou, Obětovou a Jestřabím je krásná plovárna s velkým basénem, rozděleným ve dvě části: pro plavce a neplavce. Plovárna tak právě jako velké sluneční lázně, umístěné hned vedle ní, lákají k sobě milovníky slunce, vody a vodních her. Pro veslaře se výborně hodí údolní přehrada přes 1 km dlouhá a skorem půl kilometru široká.

## TRVÁNÍ SEZONY

Lázeňská sezona, která trvá od 15. dubna do 31. října, se dělí ve tři období: v hlavní sezonu od 15. června do 31. srpna, v dobu předsezonní (duben, květen až 15. červen) a posezonní (září, říjen). Kdo chce v klidu léčit svou chorobu, tomu se co nejvříve doporučuje doba předsezonní, nebo posezonní (v hlavní sezoně je v Luhačovicích velmi rušno). Mimo to v těchto dobách méně zámožní hosté dostanou na průkaz o majetkových poměrech slevy na láz. taxách, na poplatcích za léčení a za ubytování v domech správy lázní.

## ŽELEZNIČNÍ, SILNIČNÍ A LETECKÉ SPOJENÍ

Z Brna jedeme do Luhačovic po vlárské dráze slováckým krajem, hýřícím malebnými kroji; teprve z Újezdce do Luhačovic pokračujeme v jízdě místní drahou do lázní samých. Ze všech velkých měst republiky, jakož i z hlavních měst některých jiných států jezdí do Luhačovic denně přímé vozy.

Cesta rychlovlakem do Luhačovic z Prahy trvá 9 hod., cesta rychlovlakem do Luhačovic z Budapešti trvá 7 hod., cesta rychlovlakem do Luhačovic z Vídně trvá 4 hod. při použití mezinár. rychlíků z Vídně č. 152 a 151 s jedním přestupováním ve Velehradu St. Město-Uh. Hradiště do motorového vozu, který jezdí do Luhačovic a zpět v době od 15. V. do 15. IX.

Doporučuje se používatí leteckého spojení Státních aerolinií s letištěm ve Zlíně (Baťa), vzdáleným pouhých 30 minut autem od Luhačovic, a spacích vozů ze Zlína. Lázeňský host aspoň po desetidenním pobytu v lázních má nárok na slevu při zpětném jízděném a to cizinec 66⅔%, tuzemec 50%. Tuto výhodu si opatří tím způsobem, že si při zakoupení jízdenky do Lázní Luhačovic vyžádá u pokladny nástupní stanice poukázku na slevu jízděného pro návštěvníky čs. lázní, na které si nechá potvrditi (podpisem, razítkem) zakoupení jízdenky do lázní. Před odjezdem z Luhačovic předloží pak tuto poukázku správě lázní, která potvrdí dobu pobytu, a takto ověřená poukázka opravňuje k zakoupení zpětné jízdenky do místa výjezdu se slevou.

Zahraniční návštěvníci si opatří toto potvrzení na první přechodní stanici pohraniční v Československé republice; neměli-li kdy, tedy na stanici konečné. Připomínáme, že tyto potvrzenky vydávají též československé cestovní kanceláře v cizině.

Rovněž silniční spojení s Luhačovicemi jest dobré a bude se dále.

## UBYTOVÁNÍ

Jednou z hlavních podmínek spokojenosti v lázních je dobré, příjemné ubytování. Lázně Luhačovice jsou po této stránce zařízeny co nejdokonaleji, každý si může vybrati byt, který mu nejlépe vyhovuje.

V objektech patřících lázeňské akc. společnosti jest přes 100 jedno- a přes 120 dvoulůžkových pokojů a 10 rodinných bytů se zařízeními kuchyněmi.

Ceny pokojů jsou účtovány podle polohy bytu, počtu lůžek, zařízení atd.:

jednolůžkový pokoj . . .	od Kč 12.— do Kč 30.—,
dvoulůžkový pokoj . . .	od Kč 20.— do Kč 64.—,
rodinné byty . . . . .	od Kč 35.—.



Vila Vlasta.



Lázeňské náměstí před Společenským domem.

Mimo lázeňský střed jest v Luhačovicích množství hotelů, pensionů, soukromých vil se 4.500 pokoji s 6.000 lůžky za nejrůznější ceny.

Doporučujeme lázeňským hostům, aby nejprve písemně oznámili správě lázní své požadavky, přání (na př. počet lůžek, dobu pobytu atd.), správa lázní nabídne jim pak několik bytů, z nichž si mohou vybrati. Po objednávce a zaslání příslušné zálohy je byt zajištěn pro stanovenou dobu. Kdyby snad lázeňská správa neměla v hlavní sezoně ve svých budovách vhodného bytu, pak doporučí žadateli byt v soukromém domě nebo vile.



Taneční parket a restaurace Společenského domu.

Host, který se rozhodl ihned odjet do Lázní Luhačovic, ať požádá o byt telefonicky nebo telegraficky správu lázní, která ihned vše zařídí. Též v bytovém oddělení lázeňské správy se ochotně podají informace každému hostu, který o ně požádá.

## ZVLÁŠTĚ VÝHODNÉ LÉČBY

Aby lázeňská léčba mohla býti použita nejširšími vrstvy, i sociálně slabšími, jsou v době mimo hlavní



Šohají z okolí Luhačovic na promenádě.

sezonu, t. j. od 15. IV. do 15. VI. a od 1. IX. do 31. X. zavedeny léčby paušální, při nichž za Kč 55.— až 72.— denně, obdrží host ubytování, stravování a všechny kurentní léčebné prostředky kromě lékařského honoráře a lázeňské taxy.

## LÁZEŇSKÁ TAXA

Lázeňští hosté, kteří pobudou v Luhačovicích nejdéle 3 dni, neplatí lázeňskou taxu, ale jen pasantský poplatek



Kč 3.— za den. Při pobytu přes 3 do 14 dní se platí za osobu Kč 75.—, do 4 týdnů Kč 100.— a za každých dalších 14 dní Kč 25.— lázeňské taxy. Rodiny, sestávající z více než 3 členů lázeňskou taxou povinných, platí za každého dalšího svého člena pouze polovinu taxy. Osoby služební, jsou-li přítomny v lázních se svým zaměstnavatelem, platí rovněž polovinu taxy. Na předložený doklad o majetkových poměrech, úředně ověřených, na př. vysvědčení chudoby, lze dosáti slevy.



U inhalačních přístrojů.

na Javořinu, na Hostýn, do Teplic nad Bečvou, na Radhošť, na Pováží, do Trenčína, Trenč. Teplic, Piešťan, na Bradlo.

Zvláště vděčný jest výlet do sousedního Zlína s prohlídkou Baťových závodů. V sezoně 1938 bude zavedeno pravidelné denní autobusové spojení mezi Zlínem a Luhačovicemi.

**Luhačovice jsou nejen lázně vysoké hodnoty léčivé, s jedinečnými přírodními krásami, ale také lázně, které vyhoví požadavkům všech vrstev.**



Nevěsta v kroji z okolí Luhačovic.

## PROCHÁZKY, VÝLETY A ZÁJEZDY

Okolí Luhačovic vyniká přírodními krásami, neboť jsou tu malebná pohoří, údolí, návrší, skaliska i zříceniny hradů. Je to zároveň i kraj národopisně zajímavý, tvořící přechod mezi Slovákem a Valašskem. Každá vycházka, výlet a zájezd do blízkého nebo vzdáleného okolí přináší nejpříjemnější požitky. Nejvděčnější zájezdy jsou do Zlína, na Buchlov, Velehrad, do Vlčnova,



V minerální lázni.



Celkový pohled na Zlín.

## NA KOLONÁDĚ

»Dobrý den, paní Veselá, vy jste také v Luhačovicích?«

»Má úcta, no, víte, paní Nová, my už ani jinem netrefíme. Jezdíme sem nyní již několik roků a jsme spokojeni. Pobyt si zpestřujeme výlety do okolí. Právě včera jsme byli ve Zlíně, je to jen kousek odtud. Ještě dnes se nemohu vzpamatovat. Takový dojem na mne učinil. Vždyť tam mají domy jako v Americe.«

»Tak vysoké?«

»Jen si to představte, paní Nová, 17 poschodí z betonu a železa. Anebo ten Společenský dům. Ten sám stojí zato, se na něj podívat!

Má 350 pokojů, dvě kavárny, dvě restaurace, klubovny a tělocvičnu. No, hotové město v jedné budově. I holiče, kadeřníka, pedikury — všechno tam najdete.

To jste měla vidět malou Jarku, jak na všechno koukala.«

»Tak, vy jste měla vaši Jarušku s sebou?«

»Ano, však jí to nebude škodit — vidět takové věci.«

»Co ten obchodní dům, paní Veselá?«

»Ó, to je také takový malý zázrak. Tam si můžete, paní Nová, koupit všechno, nač si vzpomenete: jídlo, šaty, sportovní potřeby i motocykl.

My jsme si tam zašli odpoledne na kávu. Představte si to — za padesát haléřů bílou kávu!«

»Byli jste také v továrnách Bafa?«

»To víte. To bylo něco pro mého muže. My jsme ho ani nemohli od těch strojů dostat. Na všechno se vyptával. Ale je to opravdu zajímavé, jak se taková bota dělá. A těch budov — myslím, že nám říkal ten průvodce, že kdyby se dala jedna za druhou, vy-dají na 10 km. To ani nevidíte, kde to začíná a kde končí.«

»Taky už jsem četla o tom Studijním ústavě. Ten musí být krásný!«

»No, takový, myslím, že není druhý v republice. Tam se lidé dále vzdělávají. Všechno je tak názorným způsobem podáno, že i chemii a geologii se tam hravě naučí. A těch krásných obrazů v jeho galerii. Prostě ten Studijní ústav jim mohou všechna města závidět. Na cestě jsme se zastavili v Památníku Tomáše Bati. Tam je zobrazen celý jeho život. Musíte jej obdivovat, když



Na kolonádě.



Studijní ústav a památník.



Hotel Společenský dům.



Letiště.



Pedikura.

NA DOTAZY, TÝKAJÍCÍ SE POBYTU V LÁZNÍCH, OBRATEM A BEZPLATNĚ ODPOVI  
**ŘEDITELSTVÍ LÁZNÍ LUHAČOVIC** TELEFON ČÍSLO 361 NEBO 362

Vydáním nových prospektů pozbývají veškeré údaje ve starých prospektech platnosti a závaznosti pro správu lázní. —  
 Vydáno v roce 1938.

ten Zlín vidíte zblízka. V Památníku je i ten verpánek, se kterým začínal, až po letadlo, v němž skončil svůj plodný život.«

»A co boty, paní Veselá? Slyšela jsem, že tam v té jejich prodejně mají nějaké zvlášť krásné střevičky.«

»Však také ano. Víte, když jsme ráno šli od nádraží, mají tam v chodníku vydlážděno — ze Zlína v nových botách — tak jsme si řekli, že by to byla ostuda, abychom si každý nepřivezli aspoň jeden pár.

Zašli jsme si do té vzorné prodejny na Náměstí Práce. Mají tam americkou etáž a takové krásné střevičky, že jsem se od nich nemohla odtrhnout. To prý jsou vzory, které jdou až do Ameriky. A dřív než je budou nosit v Americe, tak už je tady ve Zlíně prodávají. No, podívejte se.«

»Vážně? To jsou od Bať? No, to je nádhera.«

»A Jaruška? Ta se hned ztratila v dětském koutku. Musela jsem jí koupit několik gumových hraček. Já jsem si zašla ještě do pedikury a ani jsem se o ní nemusela starat. Tak byla v těch hračkách zabráná. Zatím mně spravili punčochy. Když mně je přinesli, myslela jsem, že jsou nové.«

»Kdy jste jeli ze Zlína?«

»Po páté hodině. Autobusem do Bafova, to je, jak říkají »mladší bratr Zlína«. Tam jsou další továrny Baťa — všechny pomocné závody. Zajeli jsme si ještě na letiště, kde byl zase manžel ve svém živlu. Letadel tam mají jako much. Některá měla na trupu napsáno Zlín a římskou dvanáctku. Jiná zase jenom Baťa.«

»Teď už se vám nedivím, paní Veselá, že jste tolik nadšena. My se tam musíme také hned vypravit. Je zajímavé, že dvě města — Zlín a Luhačovice — vzdálená od sebe jen 28 km, jsou tak rozdílná — jakoby z jiného světa.«



Z dílen.



Odchod z prodejny.





Pohled do údolí lázní.



Luhačovice a jejich folklor.



# VYSVĚTLIVKY:

- LETECKÉ SPOJE, VZDÁLENOSTI V HODINÁCH
- SILNIČNÍ SPOJE, VZDÁLENOSTI V KM
- ŽELEZNIČNÍ SPOJE

