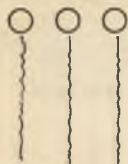


Státní vědecká knihovna Brno

974.857



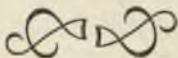
MALEBNÝ
PRŮVODCE
PO MĚLNÍCE
A OKOLÍ.



Malebný průvodce == po Mělníce a okolí. ==

Sepsal

::: BEDŘICH MARJANKO, :::
okresní revident na Mělníce.



Nákladem »Družstva pro udržování
::: Tyršova domu na Mělníce«. :::

— 1906. —

::: Tiskem J. Jelena na Mělníce. :::



Předmluva.

Vida ty četné návštěvníky našeho staroslavného Mělníka, kterak bloudí městem, nevědouce, kam se mají jíti podívati a neznajíce těch četných památek a pozoruhodností, na něž město naše s okolím je tak bohaté, rozhodl jsem se sepsati tohoto »průvodce«.

Z literatury použil jsem k tomu: »Král. věnné město Mělník a okres Mělnický od Lud. Böhma«, »Soupis památek historických a uměleckých v okrese Mělnickém od Dra A. Podlahy«, »Proboštský chrám sv. Petra a Pavla na Mělníce od Boh. Čermáka«, »Kollegiální kapitola Mělnická a Paměti kaple sv. Jakuba a sv. P. Barbory v radnici Mělnické od K. Zamaštila«, »J. Šimáček České vinařství«, »Historické rozhledy«, »Adresář okr. Mělnického od V. Kudrnáče«, »Střední Labe«, »Liběchov« a »Výletní listy Sokola Pražského a Akad. čtenář. spolku« a j.

Jmenem svým a jmenem »Družstva pro udržování Tyršova domu na Mělníce«, jemuž výnos ze spisku jest určen, vzdávám upřímný dík za různé vzácné rady a pokyny velectěnému panu Boh. Čermákovi, řiditeli dívčí obecné a měšťanské školy na Mělníce, příteli Jos. Bečvářovi, okres. kancelistovi a všem těm, kteří mi jakýmkoliv způsobem k sepsání tohoto spisku nápomocni byli.

Bedřich Marjanko.

Na Mělníku, v červenci 1906.



Malebný průvodce po Mělníce a okolí.

Blížíme-li se z kterékoli strany k Mělníku, vidíme týž již z daleka, jak se na pěkném návrší malebně rozkládá. Jmenovitě majestátní věž kostela jeho je viditelná již nejen z Petřínské rozhledny, nýbrž i z Milešovky, Ještědu, Bezdězu a jiných vyšších míst severní polovice našeho království.

K malebnosti polohy Mělníka nemálo ovšem přispívá, že trůní nad stokem našich zemských veletoků Labe a Vltavy, k nimž se nyní připojuje jako trojče laterální kanál Hořinsko-Vraňanský.

Půvabné položení doplňují kolem Mělníka rozkládající se zahrady, parky, háje a vinice, z nichž tyto poslední vydobýly Mělníku našemu světové pověsti co zdroje chvalně známého a proslaveného Mělnického vína.

Však i různé památnosti a pozoruhodnosti, jež město naše v lůně svém chová, k nimž druží se v nejnovější době moderní vodní zdýmadlo Hořinské, vábí sem vždy více a více výletníků, kteří vše pro-

hlédnuvše a pokochavše se čarovnou vyhlídkou na širé okolí, neradi se s městem a vínem našim loučí.

Pěkné výlety do divoceromantického údolí Kokořínského s hradem, do Liběchova, na Říp a j. způsobují, že město Mělník, jsouc poblíže Prahy, stalo se jaksi výletním městem našich boдрých Pražanů, k čemuž jim nejen kolo, dráha, nýbrž i parník příznivou příležitost k návštěvě poskytují.

Aby výletníci do města našeho zavítavší, vše si mohli soustavně a dle libosti i důkladně projítí a prohlédnouti, k tomu sloužíž tento průvodce, v němž se může každý dočísti všeho, co jako výletník vědět chce a potřebuje.

Obsah spisku jest následující:

1. Povšechný popis Mělnicka.
2. Město Mělník:
 - a) povšechný popis,
 - b) dějiny,
 - c) památnosti a pozoruhodnosti,
 - d) jeho nejbližší okolí.
3. Delší výlety.
4. Praktické pokyny.

I. Povšechný popis Mělnicka.

Okres Mělnický, patřící již k severním okresům království našeho, rozkládá se z větší části na obou březích našich dvou zemských veletoků Vltavy a Labe, které se téměř ve středu jeho pod městem Mělníkem spojují.

Ačkoliv již na severu sousedí s německými okresy Štětským a Dubským, přece obyvatelstvo v něm je ryze české.

V ohledu geologickém náleží okres Mělnický ke skupině druhohor a to k útvaru křídovému, který na mnoha místech je prostoupen čedičem.

Zmínky zasluhuje, že u Vehlovic v opuce nalézají se hojné zkameněliny ryb.

Rostlinstvo v okrese Mělnickém je velmi rozmanité, jelikož poměry půdy a podnebí v různých částech okresu jsou dosti rozdílné.

Nejnižší místo v okrese jest výtok Labe u Křivenic 150 m., nejvyšší pak za Romanovem na Rovínách u Mšena 394 m. n. m.

Půda v okrese je průměrně velmi úrodná, vlivem čehož má živnost rolnická převahu nad ostatními.

Pásmo strání, zvláště jižní svah a úpatí jejích, táhnoucí se od Vehlovic k Přívorům, přerušené údolím živého potoka Pšovky, potom z části stráně od Šopky až k Borku, jsou v okrese nejteplejší a z té příčiny daří se na nich ušlechtilá réva vinná, též i stromoví a křoví jemnější jako meruňky, broskve, mandle a j. Šopku označil prof. Studnička nejteplejším bodem království.

Okres Mělnický je okresem velmi zdravým, — vzduch v něm není kažen dýmem továren, neboť až na 4 cukrovary, 4 pivovary a několik strojíren a cihelen není zde téměř žádného velkého průmyslu. — V Mlazicích a na Šopce rozšířeno je ve velké míře košíkářství, pro jehož povznesení nemalý vliv vykonává na Mělníku zřízená c. k. košíkářská škola. Jmenovitě krajina v severovýchodní části okresu, kde je dosti lesů jehličnatých, vyznamenává se velice zdravou polohou.

Labe a Vltava, jež protékají okresem, jsou splavné nejen pro vory, nýbrž postavením laterárního ka-

nálu Hořinsko-Vraňanského a regulací Labe od vtoku Vltavy počíná se čím dále tím více hemžiti hladina jejich i loďmi nákladními, ba i osobními parníky, což znamená rozmohutnění obchodu levnou dopravou vodní.

Projektovaný ochranný a obchodní přístav pod Mělníkem přispěje zajisté značně obchodnímu ruchu a učiní z Mělníka, nalézajícího se na křižovatce dvou velkých vodních drah (po dokončeném uplavnění obou zemských veletoků Vltavy a Labe) středisko velice čilého obchodu a možno se i nadíti, že Mělník stane se v budoucnu dominující obchodní metropolí království Českého.

Krajinu kolem Mělníka obývali původně Pšované, přivedení sem praotcem Čechem asi v polovici 5. století, jenž na nedalekém Řipu dle pověsti rozhlédnuv se, zemi tuto za domovinu pro lid svůj byl vyvolil.

Na kmen Pšovanů upomínají jména potoka Pšovky, obce Šopky atd. Též i mnohé jiné osady na okrese jménem svým upomínají na prastarý svůj původ, byvše založeny různými rody, jako: Beřkovice-Beškoviči, Rousovice-Rousoviči, Byškovice-Byškoviči a j. v.; zakladateli byli lechové Beška, Rous, Byš atd. —

Střediskem byl hrad Pšov, založený buď na místě nynějšího Mělníka aneb na Šopce, vladykou Bechem (čili Bešem, Pešem). Jméno Mělník obdržel teprve později asi v 10. stol. a odvozují jej také od slova chmelník, t. j. vrchu, na kterém se dařil chmel, dle kroniky Hájkovy od mlíti, též od mělné půdy zde jsoucí.

Téměř všechny dědiny nynější činily již na počátku 13. stol. župu Pšovskou čili Mělnickou.

Nynější okres Mělnický obsahuje 63 politických obcí s osadami k nim přidělenými (2 města: Mělník a Mšeno, 2 městyse: Byšice a Klomín) a má dle sčítání z r. 1900 41.579 obyvatel.

Mělnicko proslaveno jest svým výborným vínem, nejlepším v Čechách, jež jakostí vínům francouzským, vlášským a rýnským se vyrovná.

Nejvíce vinic na okresu náleží velkostatku Mělnickému a Dol. Beřkovickému; ostatní nalézají se v majetku města Mělníka a mnohých soukromníků.

Daří se zde mnoho znamenitých druhů vína — (Jungmann ve svém slovníku praví, že jich jest okolo Mělníka 72 druhů).

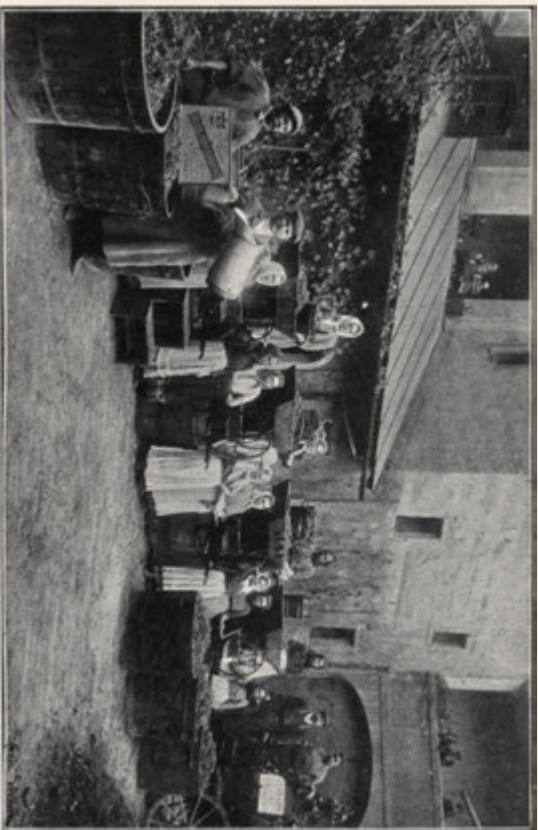
Nejlepší sadbou jest druh zvaný roučí modré čili Burgundské modré, které pochází z révy Karlem IV. zde osázené.

Pravé víno Mělnické jest barvy červené, čes. granátu podobné, chuti jemné a kořeněné. Bílé Mělnické víno jest hledané a podobá se rýnskému.

Slávu a jméno mělo již v dávných dobách a tuto chválu zachovalo sobě až na naše časy. Jest výtečným prostředkem k posílení zdraví a k vyléčení mnohých nemocí; zvláště po těžkých nemocích užíváno bývá jako posilujícího prostředku a k stáru přispívá k udržení tělesné síly a tudíž i k prodloužení života. Působí znamenitě na trávení a člověka zádušného přivádí v náladu veselou a družnou, takže o něm praví staré pořekadlo: »Vino zdejší neříká: »jdi!« ale »sed!«



VINOBRANÍ NA VINICI MEČÍŘSKÉ, PATŘÍCÍ J. J. JIRÁMU
KNÍŽETI Z LOBKOWICZ.



ODZRŇOVÁNÍ VÍNA NA NÁDVOŘÍ ZÁMECKÉM.

Krásně popsal víno Mělnické básník Neruda v »Romanci o Karlu IV.«, kde praví Karel IV. k Buškovi z Velhartic:

»Pij Bušku — již se nezarmuť —
a poslyš, co Ti král Tvůj moudrý praví:
Můj jazyk je, jak známo, vybíravý
a našel již v tom víně chuť.
Viš, zkoumat třeba Bušku milý! —
to víno má svůj zvláštní ráz —
zprv trpké, ale milé zas,
my — myslím, se už vpili!«

A. Povšechný popis.

Královské věnné město Mělník rozkládá se na pahorku, pod nímž slévají se naše dvě nej-mocnější řeky, Vltava a Labe v řeku jednu, jež pode jménem Labe z vlasti naší odtéká. K těmto dvěma řekám druží se nyní laterární kanál Hořínsko-Vraňanský, jenž právě pod Mělníkem z Vltavy do Labe vyústuje. Pohled na tyto tři vodní hladiny, jichž břehy ozdobeny jsou u spojení jejich listnatými háji a na širý kraj oku návštěvníka se jevící, jest uchvacující a řadí se mezi nejkrásnější vyhlídky v království našem.

Město Mělník se svým podloubím na východní části náměstí a u několika jiných domů činí dojem města starobylého, k čemuž mnohé památné budovy nemálo přispívají. Několik nových monumentálních staveb, z nichž na prvním místě Tyršův dům (tělocvična Sokola), dále školní budovu a řadu vill město kráslicích, dlužno uvést, upozorňují výletníka, že i Mělník se některými pěknými novými budovami pochlubiti může.

Mělník, jenž skládá se z vlastního města, jež bývalo hradbami obehnané a opevněno, z předměstí a podměstí Rybář, Okrouhlíka, Záduše, Podole, Blat, Mal. Borku a Chlomku, čítá nyní více než 5000 obyvatel.

Město je opatřeno pitnou vodou z pramene »Světice« vodovodem již r. 1872. založeným.

Z průmyslu je zastoupen zde jen akc. cukrovar (v katastru již Rousovickém), právovárečný pivovar, olejna, knihtiskárna a 2 mlýny.

Z obchodů zasluhují býti uvedeny: tři velkoobchody vínem, mimo více menších a obchodu sloužící 2 velká skladiště na nádraží (vývoz cukru, ječmene a j.). —

Peněžní ústavy jsou zde: Městská spořitelna, Občanská záložna, Okresní hospod. záložna a Úvěrní rolnické družstvo.

Ze škol jsou zde: školy obec. a měšť., průmyslová škola pokračovací, dvojtřídní obchodní škola, c. k. košíkářská škola a škola vinařsko-ovocnická, o kterýchžto dvou posledních viz oddíl C. »Památnosti a pozoruhodnosti«.

B. Dějiny.

Mělník — původně hrad Pšov plemene Pšovanů, náleží k nejstarším osadám v Čechách. Kronikář Hájek klade počátek jeho do r. 757.

Hrad Pšov byl sídlem knížat župy Pšovské, jejímž posledním knížetem byl Slavibor. Slaviborovi narodila se zde dcera s v. Ludmila, kterou pojal za manželku panující kníže český Bořivoj r. 891. — Sňatkem tímto připadlo území Pšovské v majetek

knížat českých. Od té doby zdržovali se na hradě Pšovském panující knížata česká a později stal se Mělník vdovským sídlem kněžen a potom královen českých, které měly v okolí jeho své statky. Již sv. Ludmila jako vdova zde nějaký čas život svůj trávila a vnuka svého sv. Václava zde vychovávala. Týž prý zde se zalíbením zaměstnával se pěstováním révy vinné.

Ve stol. 11. byl vystavěn kost. sv. Petra a Pavla a založena při něm kapitola.

Dle domnění některých založen byl zdejší kolegiátní kostel od kněžny Emmy, vdovy po Boleslavu II., která na Mělníku měla své vdoví sídlo a zde též i zemřela; v té době byly zde raženy její peníze (denáry). Jiní udávají za zakladatele Hroznatu, pána na Mělníce, jiní zase udávají založení kapitoly mělnické okolo r. 1088. za panování krále Vratislava II.

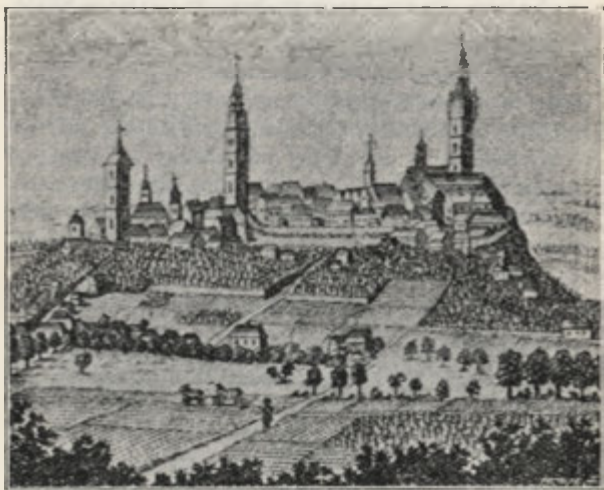
Za krále Václava I. byl Mělník asi opevněn, když hrozilo nebezpečí vpádu Mongolského.

Založení města Mělníka vzalo počátek teprve za krále Přemysla Otakara II. (listinou ze 25. září 1274.), od kteréhož času stal se Mělník městem královským. Po smrti Přemysla II. náleželo královně Kunhutě a od té doby od královen českých jako věno užíváno. — Královna Eliška, poslední Přemyslovna, se zde velmi často zdržovala a zde se jí narodil třetí syn Jan Jindřich r. 1322.

Karel IV., jenž byl zvláštním dobrodincem města Mělníka, vyhlásil jej za město věnné; týž postavil si zde nesmrtelnou památku, dav sem přivéztí ušlechtilou révu vinnou ze země Burgundské a poručiv ji vysázeti u Mělníka.

Ve válkách husitských město neutrpělo, poněvadž přiznalo se ke čtyřem artikulům a měšťané spojivše se s Pražany, jež jim dali za hejtmana pověstného Jana Smiřického, stáli odtud pevně s husity.

V té době však zanikla kolegiátní kapitola mělnická, přišedši o svůj majetek a své příjmy. Probošt-



Starý Mělník.

ství mělnické obnoveno teprve papežským breve r. 1895). V letech následujících scházela se na Mělníku často strana pod obojí, která zde i r. 1439. sněm svůj konala. Naposledy na Mělníce bydlela královna Johanna z Rožmitálu, druhá manželka Jiřího z Poděbrad, jež zde také zemřela r. 1475. a byla v chrámu sv. Petra a Pavla pochována. (Na kterém místě ne-

známo). Po smrti této přecházel statek Mělnický z ruky jednoho držitele do ruky druhého, jsa dáván od vladařů v zástavu při nedostatku peněz. Ve válce třicetileté Mělník, který byl při straně protestantských odpůrců Ferdinanda II. velice utrpěl; tak r. 1633. byl kostel sv. Ludmily od Švédů do základů zbořen. R. 1652. město Mělník bylo požárem téměř celé stráženo, což se opakovalo i r. 1681, kdy vyhořel i kostel sv. Petra i Pavla.

R. 1687 bylo panství Mělnické koupeno od císaře Leopolda I. Heřmanem Jakubem hrab. Černínem z Chudenic, z kteréžto rodiny přešlo provdáním se Marie Ludmily hraběnky Černínové z Chudenic roku 1753. za Augusta Ant. knížete z Lobkovic na knížecí rodinu tuto, v jejímž majetku se dosud nachází.

Též za války sedmileté nezůstal Mělník ušetřen, ba ani za válek Napoleonských, kdy mu bylo snášeti při průchodu vojsk těžké svízele válečné. R. 1813. bylo město na rychlo důkladně opevněno, bylo oběhnáno trojím náspem a příkopem.

Z bývalých opevnění zachovaly se jen zbytky, z nichž nejvýznačnější jest t. zv. Pražská brána, věž vodárenská a příkop s hradbou na sev. straně města.

C. Památnosti a pozoruhodnosti.

Mělník má jako málokteré město nemálo různých pamětihodností, památných budov a jiných přitažlivostí, které jsou v následujícím popsány:

1. Z památných budov na prvním místě uvésti dlužno starobylý kostel proboštský sv. Petra a Pavla. — (Klíče od kostela má kostelník p. A. Kautský, sedlář, Husova tř. č. 47.),

který se svou věží z největší dáli výletníka na se upozorňuje.

Postaven je na nejvyšším místě Mělníka a s jeho věže 60 m. vysoké (osa ciferníku věžních hodin kostelních je 258.7 m. vys. n. m.) je nádherný pohled kol do kola na blízké i daleké okolí.

Věž vévodící širé krajině je zbudována z mohutných pískovcových kvádrů. Její rohy ozdobeny jsou v každém patře umělými nosiči s baldachýny pro sochy svatých.

Na římse okna velikého na straně severových. je letopočet 1487. Barokní formu věž obdržela po požáru r. 1681. Zvony visí ve věži tři a pocházejí z r. 1690. U věže pozoruhodno je, že špička věže je nakloněna k severozápadu, o čemž se praví, že to je úmyslně uděláno, aby byla chráněna proti od této strany nejprudčeji vanoucím větrům. Hledíme-li s pavláčky věže, (klíč od věže má pan Jos. Franěk, hodinář a zlatník na Hlavním náměstí, u něhož možno si i dalekohled vypůjčiti), vidíme rozkládati se před námi maleb. Mělník se svými všemi význačnými budovami, z nichž upozorňujeme na starožitný zámek, starobyl. radnici, kostel sv. 14 pomocníků, kostel sv. Ludmily, budovu školní, vinař.-ovocnářskou školu, podle které po Polabí vede dlouhý libosad s lípovým stromořadím, všeobecnou nemocnici, evangelický kostel, Pražskou bránu, vodárenskou věž, Tyršův dům a několik pěkných moderních vill. Pod vrchem vidíme vinouti se Labe, jež již spojeno s Vltavou dosti mohutným tokem dále se běře. Pod Mělníkem z Rybář k Brozánkům jest Labe překlenuto od r. 1888. mohutným železným mostem, velice důležitým nejen pro dopravu ale i v ohledu strategickém.

Tak zvané Malé Labe před spojením s Vltavou tvoří poloostrov Oupor, na němž prostírá se z větší části listnatý les, který z jara oživován je četně zde hnízdícím ptactvem, z nichž král zpěvného ptactva — slavík — zde své zamilované sídlo má.

Při větší vodě bývá Oupor zaplavován, čímž se velice zúrodňuje, takže na něm je neobvykle bujná vegetace, což dojem pralesa na návštěvníka činí.

Labe a Vltava i po svém spojení často rozeznávají se barvou vody a ještě hodný kus v době bezvětrné plynou v jednom řečišti nepromíchaně vedle sebe.

Nyní jaksi třetí řeku tvoří laterární kanál Hořínsko-Vraňanský do Labe ústící, na němž vidíme novinku u nás — zdýmadlo o dvou komorách; přes kanál klene se řada železných mostů. Na levém břehu Labe pod kanálem rozkládá se před námi rozsáhlý park Hořínský, z něhož pěkný zámek knížete Lobkovice z bujné zeleně vykukuje.

Na severozápad spatřujeme z širé roviny vystupující zvonovitý památný Říp (450 m. n. m.), na němž bělá se kaplička od knížete Soběslava I. na památku vítězství nad německým císařem Lotharem u Chlumce a uhájením tak úplné neodvislosti Čech od říše Německé postavená a sv. Jiří zasvěcená; od Řípu na pravo u Hořtky na pravém břehu Labe jest vrch Sovice, na sever kotlovitý Bolhošť u Holan (612 m.), a nedaleko Ronov u Blíževedlů (550 m.) se zříceninami hradu Ralska, konečně hora Sedlo (721 m.), která rozkládá se jako dlouhý lesnatý hřbet s prohíbím sedlu podobným.

Na dalekém severozápadu od mohutného Sedla za Litoměřicemi táhne se pásmo Středohoří a v něm

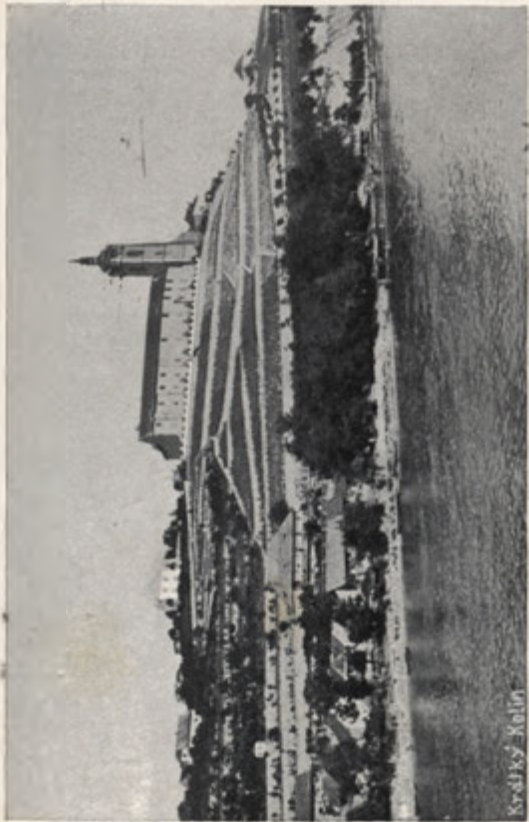
vrchy tu vyšší, tu nižší jako Radobyl (396 m.), Lovoš (562 m.) a za ním vyniká nejvyšší Milešovka (835 m.). Na severovýchodní straně spatřujeme v blízkosti kostel sv. Jana na Chlomu (282.9 m. pata kostela), kostel sv. Václava ve Vysoké (báň věže 352.7 m.), (výborná stavba barokní z r. 1754; ve věži zvon z r. 1663) a v dále zámek Housku (bývalý hrad postavený r. 878. Slaviborem, otcem sv. Ludmily pro jejího bratra Houska), pod nímž pramení potok Pšovka, jenž se pod Šopkou vlévá do Labe, dále dvojitý vrch Bezděz (600.2 m) a při jasné obloze i Krkonoše, Ještěd u Liberce (1013.2 m.); na jihu vidíme zase podélný vrch Ládví (354.6 m.) u Ďáblic, Vodolku (269.6 m.), ano mnohdy i při pěkné vyhlídce věž chrámu sv. Víta a Petřín s rozhlednou. —

Pokochavše se nádhernou vyhlídkou sestoupíme dolů, abychom si prohlédli památný kostel sv. Petra a Pavla.

Starobylý kostel proboštský sv. Petra a Pavla jest pěkná budova v slohu gotickém z doby Vladislavovy. Čas prvního založení tohoto chrámu nedá se najisto určit, ale možno jej hned v době sv. Ludmily na počátku křesťanství v Čechách v 9. století hledati.

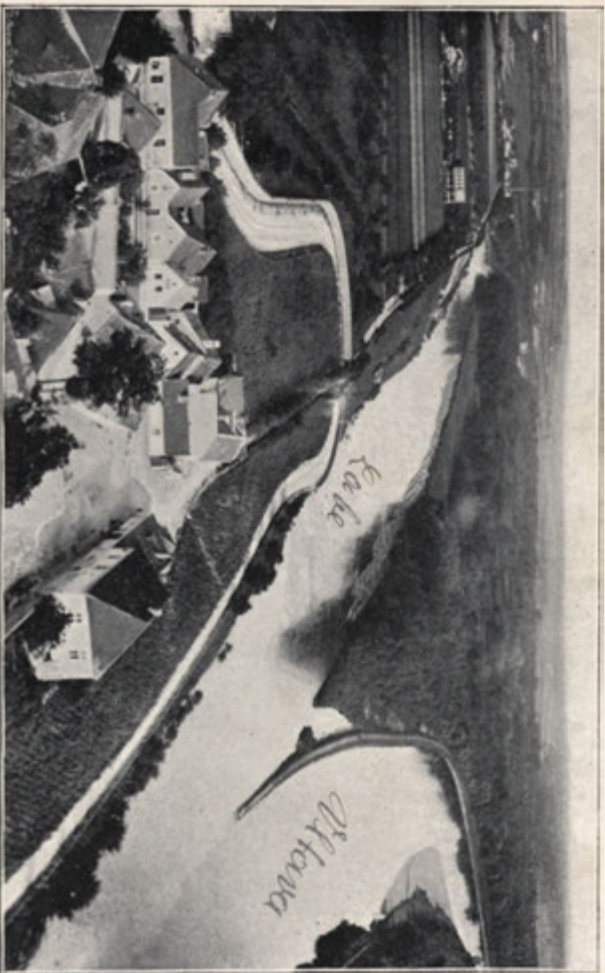
Okolo r. 1000 za kněžny Emmy, vdovy po Boleslavu II. Pobožném, byl asi na kollegiální kostel povýšen a zřízena při něm kapitola. R. 1172. byl prvý kostel bleskem zničen však již r. 1180. znovu vystavěn.

Původní chrám byl slohu románského a byl na začátku 14. stol. ve slohu gotickém za Karla IV. přestavěn. Kaple Božího Těla, nynější sakristie, byla za



KNÍŽECÍ ZÁMEK A VINICE SV. LUDMILY.

(Majetek J. J. knížete Jiřího z Lobkovicz).



POHLED S VĚŽE NA STOK LABE S VLTAVOU.

probošta Heřmana r. 1350 ke kostelu přistavena a jest nejstarší částí nynějšího kostela.

Část kostelního stropu nad presbyteří ozdobena jest starými nástěnnými obrazy; zobrazují čtyři sv. evangelisty, sv. Jana Křtitele, Krista jako pastýře, pak znak říšský, zemský a města Mělníka a těší se pozornosti starožitníků a zvláště odborných znalců. Fresky tyto pocházejí z r. 1533. od neznámého umělce za panování Ferdinanda I.

Na zdi v presbyteří jest kamenné sanktuarium, pěkná to práce nepochybně z 15. stol.

Obraz sv. Petra a Pavla na hlavním oltáři jest od malíře K. Škréty.

Na oltářním obraze sv. Ludmily, představujícím sv. Ludmilu učící sv. Václava, věrně prý jsou vyobrazeny zámek mělnický a část města z první polovice 17. stol., obraz malován jest malířem Fil. Massancem.

Obraz »Umučení Páně«, na severní zdi presbytáře malovaný na zlaté půdě, jest velmi vzácný a pochází ze staročeské (Vladislavské) školy malířské z počátku XVI. stol.

Barokní kazatelna pochází z r. 1731. a slohu kostela neodpovídá.

Vzácností kostela je také křtitelnice cínová s vypouklými obrazy »Ukřižování Páně« a »Kristus se sv. apoštoly Petrem a Pavlem« na oblině, pak se soškou sv. Jana Křtitele na víku a s nápisem ra hořením okraji: »Léta Páně 1578. udělána je. Protož jdouce učte všecky národy, křtíce je ve jménu Otce, Syna i Ducha svatého. Učte zachovávatí všecky věci, kteréž jsem vám ukázal vám. . . ., další je nečitelné.



Na severní zdi pravé boční lodi je zavěšen obraz »Kristus na kříži a u paty kříže kající Magdalena«.

Pod kruchtou je ze dřeva řezané sousoší »Pieta« z druhé polovice XVI. stol. Hlava P. Marie je velmi pěkně provedena.

V jižní lodi poutá k sobě pozornost veliké dřevěné sousoší »Pohřeb Kristův«, krásná to práce z počátku 18. stol.

V sínci při severní lodi zavěšen je na zdi pozoruhodný k r u c i f i x, ze dřeva řezaný ze stol. XVII.

Pod presbytářem nalézá se k r y p t a, jež jest vyplněna do polovice kostmi ze zrušeného hřbitova, jenž se kolem kostela rozkládal.

N á h r o b n í k a m e n y jsou některé v kostele, z nichž sluší uvéstí náhrobní kámen býv. probošta Jana z Landštejna z r. 1389. v sakristii v levo od vnějšího vchodu.

Některé pocházející ze hřbitova jsou na vnější části kostela zazděny; jsou z 15. až 16. stol.

Na kterém místě v kostele odpočívá pochovaná zde r. 1475 šlechtná a vlastenecká manželka krále Jiřího z Poděbrad Johanna z Rožmitálu není známo, neboť v době protireformační byly památníky kamenné z hrobek odstraněny a tak se asi stalo i s náhrobkem jejím.

Mezi vzácné a drahocenné předměty kostelní dlužno počítati:

1. D v ě m o n s t r a n c e gotické stříbrné z první polovice 15. stol. (Viz vyobr. jedné).

2. M i s s a l z prvé polovice 15. stol. na pergamenu psaný s initialkami. (Evangelistář z 12. stol.,

převzácná to památka, je uložen v museu král. Českého).

3. Mešní roucha hojně zlatem a stříbrem vyšíta. —



U kostela nalézá se proboštství ve slohu moderně gotickém r. 1895. vystavené. Roku toho bylo proboštství papežským breve obnoveno na místě zaniklé kapitoly r. 1421.

Naproti kostelu sv. Petra a Pavla nalézá se zámek mělnický, (viz vyobr.), kterýž si nyní půjdeme prohlédnouti.

Zámek mělnický, bývalý královský, patřící nyní J. J. knížeti Jiřímu z Lobkovic, nejvyššímu maršálku král. Českého, byl vystavěn původně ve slohu gotickém; později ve slohu renesančním a ozdoben sgraffity. Ze stavby gotické zachovaly se jen zbytky; nyní je zde viděti stavby rozmanitého slohu a rozličných století. Budova má čtyři křídla. Nejdelší průčelné křídlo k Labi jest nejstarší a zachovalo svou podobu z 15. a 16. stol. Protější východní strana do ulice Svatováclavské jest úzká třípatrová budova, podobající se věži. Nad nejvyšším jejím patrem pod římsou v průčelí jsou čtyři střelny a na levé straně tři. Zámek míval i proti městu opevnění a příkop, přes nějž vedl zdvihací most, jak tomu dosud otvory pro řetězy v bráně nasvědčují. Do zámku vchází se branou goticky sklenutou a v pravo vedle ní takovou též brankou pro pěší.

Vejdouce do nádvoří, hned v pravo od brány spatřujeme část stavby gotické s okénkem, sklenutým obloukem převráceným a s vchodem taktéž gotickým, kudy vystupovalo se po schodech na věž hláskou.

Levé jižní dvoupatrové křídlo pochází z r. 1554., když zde vládli Berkové z Dubé a Lipé; vystavěno je v přesné renaissanci. V tomto prvním patře, jakož i v severním křídle v prvním i druhém patře jsou vzdušné arkády; v křídle severním patrna jest umělá rustika. Do pater tohoto křídla vystupuje se po schodech, vedoucích věží o čtyřech patrech, opatřené obdélnými okénky.

Pod římsou jsou sluneční hodiny s latinským nápisem: »Umbra horas signat, guota sit rescitur ab umbra quid sis, dum mortis venerit umbra scies«.

V chodbě prvního patra nalézá se namalován na stěně dvakráte znak hrabat Černínů z Chudenic, ovínutý řetězem zlatého rouna, provedený, jak nápis z r. 1677. svědčí za Humprechta Jana hraběte Černína z Chudenic, nejvyššího komorníka, král. místodržícího a soudce zemského; pod znakem jedním je český, pod druhým německý nápis, vypisující titul dotyčného vlastníka.

Z této chodby přijde se do gotické kaple sv. Ludmily ze 14. stol., (klíč k ní obdrží se v kanceláři v zámku), která udělána dle pověsti z komnaty, kde se sv. Ludmila byla narodila. Hlavní oltář má pěkný barokní rámec rozvilinový, do něhož zasazen obraz křtu sv. Ludmily z druhé polovice 17. stol., přemalováním velice pokažený. (Pochází prý od K. Škréty).

Krásný je obraz sv. Václava, připravujícího hostie ke mši svaté s pohledem na Mělník od Brandla a dále od téhož malíře obr. »Svržení sv. Jana Nep. do Vltavy«. V kapli je mimo to mnoho různých relikvií a jiných starých menších památek. — V druhém poschodí nalézá se obrazárna, v níž jsou umístěna mnohá cenná umělecká díla od různých slavných malířů. (Rubens, Škréta, Brandl a j.), o nichž zvláštní seznam v obrazárně vyložen jest.

V zámku jest dále umístěno museum vinařské, v kterém nachází se soubor veškerých potřeb pro viniční a sklepní hospodářství a o němž, co se památnosti týče, dlužno zaznamenati:

1. Hlíněný kachel s pěkným ornamentem vinné révy s hrozny a sledy gotických písmen.

2. Obraz Ukřižování Páně od Alex. Pherardina r. 1609. bravurně malovaný.

3. Staré gruntovní knihy z 16. století a jiné písemnosti.

4. Část škváry ze zvonů kostela sv. Petra a Pavla požárem r. 1683. zničeného.

V zámku je patero vysokých, prostranných a suchých sklepů vinných o třech patrech, v nichž může býti uloženo 10.000 hl vína.

Vystavěny byly v 17. století knížetem Václ. E. z Lobkovic.

Sklepy možno na požádání si prohlédnouti. Ve sklepech nalézá se několik sudů s vyřezávanými dny (řezby znázorňují postavy patronů českých); za povšimnutí dále stojí výroba šampaňského vína dle francouzského způsobu, jež se začíná netušené oblibě vlivem své quality těšiti. V přízemí zámku na levo je knížecí vinárna, jež se těší značné pověsti a četné návštěvě.

Prohlédnuvše si vše, odebereme se ulicí Svato-václavskou na náměstí, na kterém nás k sobě zve radnice, abychom si ji zběžně prohlédli.

Radnice, (viz vyobr.) jež nalézá se na náměstí v pořadí podloubí, je starobylá budova původně slohu gotického. Pochází asi ze 14. století; ovšem byla po častých požárech několikrát přestavěna. V arkýři na straně východní jest gotická kaple sv. Barbory; v druhém arkýři bývala kaple sv. Jakuba.

Průčelí radnice jest opatřeno znakem městským, jenž je následující: Znak rozdělen jest svisle na dvě

pole; v pravém, červeném poli, spatřuje se český lev z přímá stojící, v levém, zlatém poli, nalézá se přední polovice černého orla. Nad štítem na římse jsou vypouklá slova: »Svornost obce blahem« a po obou stranách jsou vypouklé hlavy Frant. Palackého, Jiřího z Poděbrad, Karla IV. a Jos. Jungmanna.

Před vchodem do radnice, v níž nalézají se městské úřady a městská spořitelna (založena r. 1863) vidíme na pravé straně zasazený železný loket český a vídeňský, na kterých si kupující o trzích správnost míry zjišťovati mohli. Nade dveřmi kaple sv. Barboře zasvěcené, je malba »Klanění se sv. Tří králů« z druhé polovice 17. stol. Klenba kaple spočívá na oblých sloupcích vyzdobených jemně pracovanými fantastickými hlavicemi.

Na radnici chovají se dva vzácné předměty umělecké:

1. Dřevěný pohár ze XVI. století krásná nizozemská řezba, kterého prý již při mši sv. na místo kalicha bývalo užíváno. Vnější poháru ozdoben jest vyřezávanými výjevy z biblického dějepisu, na víku ze starého a na oblině z nového zákona. Na podnoží je letopočet: Anno Domini 1582.

2. Olearium stříbrné na 3 nožkách v podobě andálků spočívající, na oblém boku rostlinným dekorem ze stříhaného stříbra pokryté. Na víčku je skupina stříbrných sošek: Kristus modlí se kleče a pohlíží na kalich před ním na skalině stojící, vedle tři apoštolové na zemi odpočívající. Jest to znamenitá práce z konce 15. stol.

Vyjdouce z radnice zabočíme v pravo podívati se na klášter kapucínský a na kostel klášterní sv. 14. pomocníkům zasvěcený. Klášter byl za-

ložen r. 1750. a kostel byl k němu přistaven o tři léta později. V klášterním refektáři je zajímavý kolosální obraz »Kristus s dvěma učedníky v Emauzích«.

Stěny chodeb v klášteře jsou ozdobeny tušovými kresbami ze života svatých. V sakristii je krásný obraz »Panny Marie Jezulátko kojící« z konce 17 století.

Na vnější průčelní zdi kostela je zasazen krásný obraz na plechu »sv. Františka«.

Jdouce zpět podloubím přijdeme k průchodu, jenž ústí do městských sadů Jungmannových, v nichž zbudována monumentální budova »Tyršův dům«, (viz vyobr.) v němž má mělnický Sokol (založen r. 1868.) prakticky seřízený svůj útulek; byl vystaven r. 1904.

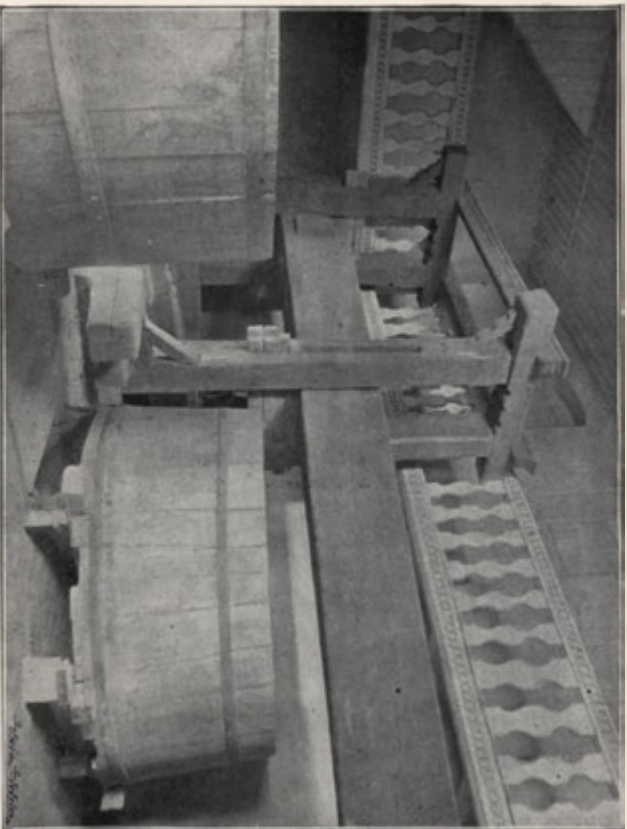
Prohlédnuvše si zařízení Sokolovny, přijdeme sady Jungmannovými na Karlovo náměstí, z něhož vidíme zbytky starých opěvnění města — a sice v pravo ulici Pražskou překlenující Pražskou bránu vystavenou kolem r. 1500, jež byla v 16. stol. ozdobena nákladným orlojem a v levo pod náměstím vysokou hranolovou Věž vodárenskou, jež jsou obě dosud zachovalé.

V ulici Podolské nalézá se c. k. odborná škola košíkářská, jejíž stálá výstava stojí za prohlédnutí.

Přejdouce náměstí spatřujeme v levo v ulici sv. Ludmily kostel sv. Ludmily, jenž vystavě r. 1583 na místě, kde dle pověsti jednou sv. Ludmila brzo po přijetí víry křesťanské přenocovala, poněvadž prý ji Mělničtí, tehdy ještě pohané, do města pustiti nechtěli. Kostel byl r. 1639. od Švédů zbořen a



ČÁST ZÁMECKÉHO SKLEPU.



KLÁDOVÝ LIS V KNÍŽECÍM ZÁMEČKU V TURBOVICÍCH.

teprve r. 1673. znova vystaven. Byl pro sešlost zavřen, teprve roku letošního se renovuje.

Vrátivše se na náměstí Karlovo, vejdemo v levo do ulice Komenského, v níž v malém sádku nalézá se proti škole pomník Karla IV. postavený k vděčné památce Otce vlasti a zakladatele výtečné révy burgundské u Mělníka. Socha je dar od rytíře Neuberka a zhotovena byla od znamenitého sochaře Jos. Maxe. Pomník byl odhalen r. 1878.

Od pomníku v pravo ulicí Školní přijdeme do ulice Palackého, ve které v rohovém domě v I. poschodí nalézá se museum krajské. (Klíče má od něho p. V. Hanuš, v domě obč. záložny u zámku).

Toto jest zajímavé svými starožitnostmi, z nichž uvádíme:

1. hojný výběr praehistorických nálezů z Mělnicka. —

2. gotickou monstranci bronzovou velmi pěkně a dovedně spracovanou, která dle gotických forem svých pochází z 15. stol. R. 1887. byla při stavbě mostu přes Labe při kopání základu k pilíři u Rybář nalezena.

3. corpus varhan s krásnou barokní výzdobou, připomínající vyhlášené práce Eugenia Caspariniho. Jež dříve v proboštském kostele sv. Petra a Pavla stávaly (postaveny r. 1712. neznámým pražským varhanářem).

4. »Ecce homo« dřevěnou sochu představující obnaženého Krista se svázanými v předu rukami. Socha je velice zdařilá a pochází z první polovice 16. století.

5. dvířka tabernakulu s polovypuklinou sv. Joachyma, mladistvou P. Marii do chrámu uvádějícího. Dobrá barokní práce z konce 17. stol.

6. skleněné nádoby se vbroušenými znaky z pol. stol. 18.

7. kolekci porcelánu míšeňského a vídeňského.

8. zeleně polévaný kachel s pěkně modelovaným městským znakem ze 17. stol.

9. pečetidlo pořádku ševcovského stříbrné s řetízem, s krásně vrytou postavou rytíře držícího štít se třemi soustřednými v kolenou ohnutými nohami s ostruhou (z první polovice 17. stol.). V ladně vinuté pásce je nápis »Signum sutorum civitatis Melnicensis«.

10. vyřezávané dno sudu s polovypuklinou sv. Barbory a letopočtem 1832.

11. dva zbytky (sioupek a patka) upomínající na románský sloh z 11. stol., v jakém stával dříve nynější kostel sv. Petra a Pavla. Při opravě chrámu r. 1892. byly nalezeny.

12. sbírku starožitností švýcarských a sbírku předmětů afrických, drem. E. Holubem, slav. cestovatelem africkým, museu r. 1881. darovaných

13. sbírku krásného staročeského nábytku, nádobí a krojů.

14. převzácné staré české tisky (všechny bible, lékařské knížky Křišťana z Prachatic atd.)

15. bohatou sbírku mincí a pamětních penězů.

Museum přístupno jest každého dne.

Poblíže musea v ulici Palackého nalézají se vinné sklepy (s útulnou vinárnou) firmy J. V. Šimonek, které si též možno prohlédnouti.

Tím prošli jsme vše, co ve středu města Mělníka lze viděti a co stojí za prohlédnutí. Několik moderně postavených domů a vill, jež město Mělník zdobí, spatřili jsme cestou při prohlídce výše uvedených pamětihodností.

Mimo střed města z význačnějších staveb na prvním místě dlužno uvést školu vinařsko-ovocnářskou (dvojtrídni) s pokusnou stanicí na spracování ovoce, jež se nalézá uprostřed libosadu nad břehem labským vinicemi vroubeným. U školy nachází se rozsáhlá vzorná štěpná školka nejlepších druhů ovocných stromů a na stráni labské vzorné vinice.

Od školy přes silnici nalézá se všeobecná nemocnice Rudolfova r. 1882. vystavená.

Na konci libosadu na Polabí je pohled na akciový cukrovar Mělnický.

Vrátivše se libosadem zpět, dáme se silnicí mezi vinicemi v levo k Labi vedoucí a přijdeme k železnému mostu, (viz vyobr.), jenž spojuje oba břehy Labe.

Most sestává z mostu hlavního o 4 polích po 60 m. a z mostu menšího innundačního u Brozáněk 47 m. délky, tedy úhrnem 287 m. Most je staven dle soustavy Neuvilleovy a byl dokončen r. 1888.; stavba stála K 731·350.

Pod mostem na pravém břehu je překladiště severozápadní dráhy, pod nímž má býti zřízen ochranný a obchodní přístav. V samé blízkosti překladiště jest vinařství sv. Julie, firmě J. Viktorín patřící, kdež se též rozsáhlé sklepy vinné nalézají, které výletníkům při větší návštěvě k prohlédnutí jsou přístupny.

Nad mostem je loděnice veslařského klubu »Mělník« a pod ní jsou v létě zřízeny městské lázně.

D. Nejbližší okolí.

Od mostu nahoru do Mělníka vedou též schody, jež ústí poblíže moderně zřízené knihtiskárny J. Jelenovi patřící.

Za mostem po levé straně rozkládá se rozsáhlý park Hořínský, v němž se zámek knížete J. Lobkovic nalézá (zbudován r. 1747, v něm nádherná zámecká kaple s mnohými pozoruhodnostmi) (viz vyobr.); v pravo jsou svým ovocem proslavené zahrady Brozánecké a za nimi les listnatý zvaný »na Sidonce«.

Přešedše most sestoupíme v pravo po schodech na nábreží, po kterém dostaneme se jdouce proti vodě k laterárnímu kanálu Hořínsko-Vraňanskému, (viz vyobr.) na kterém nalézá se komorové plavidlo, o nichž nutno sdělití následující:

Laterární kanál z Vraňan do Hořína má celkem délky 10 km.

U Vraňan je jez hradlový, jímž se vzedme voda o 2·7 m nad stav normální a tato voda vede se vraty v silnicovém mostě u Vraňan do plavebního kanálu. Na konci kanálu u Hořína jsou vedle sebe umístěna: plavidlo komorové a vlakové, ve kterých je spád 8·9 m.

Krátkým spodním kanálem pod plavidly připojuje se průplav na Labe u Mělníka. Kanál laterární má šířky ve dně 20 m. a hloubku vody 2·5 m. V jeho některých částech muselo býti dno i svahy pro propu-

stnost půdy vybetovány, aby nebyly nízko položené pozemky podmáčeny.

Na kanálu bylo zřízeno 8 nových mostů. Ve Vraňanech, vedle hradlového jezu jest plavidlo komorové menších rozměrů, které dovoluje lodím použití také trať vltavskou pod jezem pro místní plavbu, což má svou důležitost zejména k dopravě řepy a řízků.

U jezu jest též propust vorová a rybovod.

Zvláštní zmínky zasluhují plavidla v Hoříně, jež náležejí dle svých rozměrů k největším objektům toho druhu. Zdi plavidlové jsou 12 m vysoké. Ve zdech plavidla uloženy jsou odtoky 1.75 m široké a 2 m vysoké, z nichž voda vytéká do plavidla řadou malých otvorů při dně. Veškeré pohony při proplavování zařízeny elektricky: síla získává se turbinou o 31ti koňských silách. Jest to prvé plavidlo v Rakousku zařízené na pohon elektrický. Oba tunelové vjezdy do plavidel jsou překlenuty, ježto vrchem převedena jest polní cesta, jdoucí do Hořína. Plavidlo s laterárním kanálem a jezem u Vraňan stálo K 6,000,000.—

Vrátivše se do Mělníka, můžeme odtud učiniti kratší vycházku na Chlomek ke kostelu sv. Trojice a kostelu sv. Jana Nepomuckého, jež leží od Mělníka 3 km na severovýchod.

Přejdouce u městského mlýna potok Pšovku, dáme se pěšinou k bělajícímu se letohrádku rytíře Neuberka, jenž leží od Mělníka 2 km na východ asi v polovici mírného svahu, který se táhne z údolí Pšovky ke Chlomeku.

Před letohrádkem spatříme při levé straně cesty vchod, jímž se dá i vozem vjetí do velikého sklepa

ve skále vytesaného. Kolem útulného letohrádku jest pěkný libosad. V letohrádku býval hostem abé Josef Dobrovský.

Jdouce ještě 1 km touže cestou, přijdeme k poutnickému kostelu nejsv. Trojice ležícímu u lesa chlomeckého jindy Hůla nazvanému. Kostel pochází z r. 1588. a byl dle ústního podání založen Annou Chládkovou, měšťankou mělnickou.

Kostel sám nijak nevyniká; z obrazů dlužno uvéstí obraz nejsv. Trojice na velkém oltáři od malíře Jana Heřmana z r. 1888., obrazy sv. Kateřiny a sv. Teresie na malém oltáři a P. Ježíše na hřbitově nad portálem.

Na den nejsv. Trojice, jakož i v pondělí potom, bývá tu každoročně slavná a hlučná pouť, které bývá přítomno obyvatelstvo české i německé z širého okolí.

Dáme-li se od kostela podél lesa v levo, přijdeme ke kostelu sv. Jana Nepomuckého, jenž nalézá se na nejvyšším kopci v okolí (250 m), pata kostela jest asi v stejné výši s vrcholem věže kostelní na Mělnice. Od kostela je nádherný pohled na širé okolí a na před ním se rozkládající Mělník.

V lesích chlomeckých je příjemná procházka, již měšťané mělničtí ve sváteční dny s rodinami rádi používají.

3. Delší výlety.

I. výlet.

Nejkrásnějším výletem z Mělníka jest výlet do údolí Kokořínského. Možno se tam dostat

pěšky, na kole i dráhou a doba výletu se může libovolně stanoviti. Nepraktičtějším a můžeme říci nejděčnějším je výlet celodenní a sice vlakem, vyjíždějícím z Mělníka na místní dráze Mělník-Mšeno v 7.11 hod. ráno do stanice Lhotky. Na cestě u stanice Vrutice jsou rašeliniště a prameny vody pověstné bohatostí a čistotou, odkud zamýšlela Praha pitnou vodu vodovodem hnáti.

Přibyvše vlakem do stanice Lhotky nalézáme se již v údolí, kterým nastoupíme cestu, většinou podél potoka se vinoucí, proti vodě. Údolí Kokořinské, jež je 16 km dlouhé, jest divoce romantické. Střídají se v něm omšené skály pískovcové podivných (dosud nepojmenovaných) útvarů a rozsedlin, bujné lesy, květnaté louky, chudobné chatrče, šumivé háje, hluboké tůně, utěšené sady, osamělé mlýny, tajemné skalní jeskyně, v nichž některých chudina bydlí. Protéká je potok Pšovka, jehož prameny jsou pod Houstkou, čistou pramenitou vodou proslulý, v němž u dvora Přepatilova u Vel. Borku velkostatek knížete Lobkovice chov pstruhů provozuje. Údolí pro svou divokou romantiku a půvab navštěvováno je každoročně mnohými výletníky a milovníky přírody.

Zvláštností je, že údolí asi uprostřed jest nižší než blíže svého konce.

Na cestě údolím mineme mlýn Štampach a Kroužek a přijdeme k Novému mlýnu, u něhož v t. zv. dole Kroužeckém, části to údolí Kokořinského, rozkládá se veliká tůň Novomlýnská, na niž s jejím pozadím od mlýna z hráze krásný pohled oku se skytá.

U Nového mlýna stával kdysi na vrcholu příkré skalní stěny hrád Krvomlýn, o němž různé báje se vypravují. Ve skále nalézá se několik skalních

komnat, z kterých jen dvě s okny starobylými poněkud jsou ještě zachovány; nyní jich užívá majetník mlýna za skladiště. Ke komnatám přiléhá velká jeskyně; mimo to ve skále nalézá se skalní sklep.

Od Nového mlýna cestou podél tůně a pak podle potoka přijdeme k mlýnu Mlčení, za nímž v pravo jde nejdelší důl t. zv. K o č i č i n a (3 km dl.). Týž se pod obcí Kaninou rozvětňuje; jedna jeho část dostupuje k severu až pod vesnici Sedlec, druhá pak ztrácí se přede Mšenem mezi poli. Takovýchto údolí, dolů a menších hlubokých, úzkých a temných roklí vybíhá z údolí Kokořínského několik jmenovitě po jeho východní straně, které svou divokostí a rozmanitostí letním zde dlicím hostům rozkošné procházky poskytují.

Rozmanitost květeny a hojnost červených i černých jahod, ostružin ba i malin a hub letní pobyt zde velmi příjemňují a idyllickým činí. Nejinteressantněji působí na návštěvníka různé tvary pískovcových skal, jež jsou nánosem moře, o čemž nasvědčuje množství zde nalezených zkamenělých živočichů mořských.

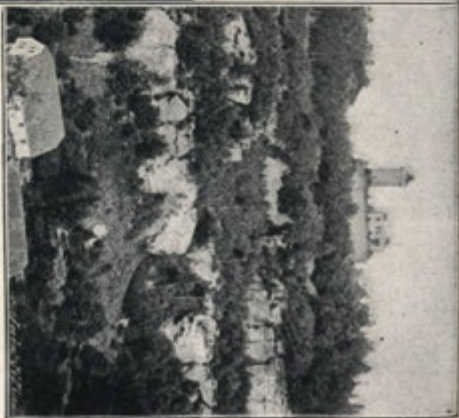
Otvory ve skalách se nalézající pocházejí od hub jež zvětrávání skal podporují a tak tvoření otvorů podporují.

Od Mlčení přijdeme k mlýnu Podhradí nad nímž strmí na příkré vysoké pískovcové skále zajímavá zřícenina hradu K o k o ř í n a, jehož původ v první polovici 14. stol. hledati lze. Pěšinou a uměle udělanými schody vystoupíme ku hradu, abychom si jej i z blízka prohlédli.

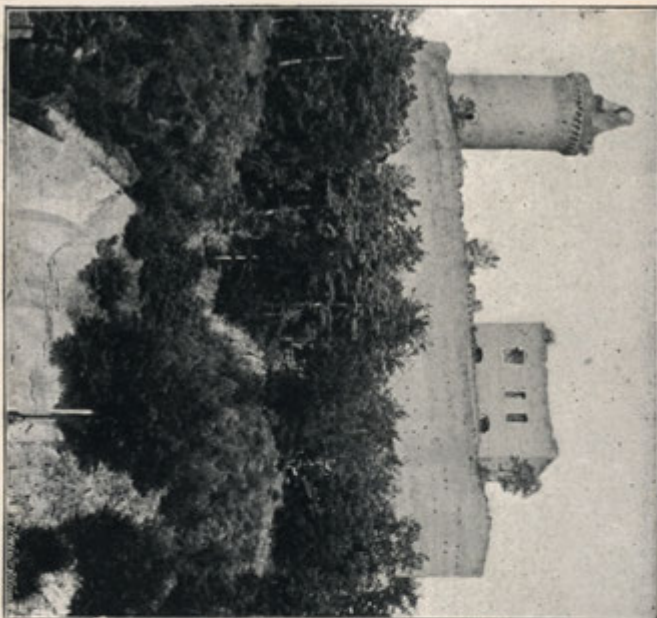
Hrad obehnan jest vysokou na 2 m silnou, dosud dobře zachovalou zdí ohradní, opatřenou téměř kol-



POHLED S MÁCHOVY VYHLÍDKY NA KOKOŘÍNSKÉ ÚDOLÍ.



HRAD KOKOŘÍN.



kolem střílnami ve výši, kde býval parkán. Poněkud podlouhle vejčitý půdorys hradu jest za příčinou povrchu skály nepravidelný.

Uvnitř hradu v části východní nalézá se vysoký čtverec zdí, zbytek to hlavní obytné dvoupatrové budovy hradní, do jejíž pater vcházelo se po schodech ve skále vytesaných. Budovou vystavenou na kraji příkré skály přerušena jest ohradní zeď.

Pod budovou jest veliká polosесutá klenba, bývalá konírna. Ostatní pustý prostor hradu zaujímají pobožené sklepy, dvě poněkud zachovalé skryše a stavení, v kterých čeled hradní bydlela.

V severozápadním okrouhlém úhlu hradebním stojí těsně na ohradní zdi oblá strážní věž 32 m. vysoká, nad okolní skály a vrchy se vypínající. Kuželovitá kameňná střecha její je dosud dosti zachovalá a galerií opatřená. Celá věž až k cimbuří vystavěna jest na plno, nemajíc ani jedineho otvoru okenního. Jediný vchod do věže jest z nádvoří hradu ve výši 11 m. Zeď věže jest 2·5 m. tlustá. Věž uvnitř je dutá a dole rumem a kamením zasypaná; na její stěnách jsou v odděleních patrný stopy bývalých pater.

Věž jest přístupna pomocí správou panství pořízeného přistaveného žebříku.

Od jediné hradní brány na straně východní vedl zdvihací most přes hlubokou strž ku protější skále, odkud bylo možno vjížděti do hradu. Nyní nalézá se přes strž postavený dřevěný most, po němž jest možný jediný přístup do hradu. Dříve vcházelo se do hradu brankou na jižní straně hradu se nalézající po 24 vysokých stupních, v novější době k pohodlí navštěvovatelů hradu do skály vytesaných; branka ta byla však pro schátralost zazděna.

Hrad jest uzavřen a klíč k němu dlužno si vypůjčiti buď v hostinci pod hradem neb v hostinci »u Machů« v obci Kokoříně, neb u správy velkostatku, která úpravou cest ku hradu vždy s nevšední ochotou turistům se zavděčuje.

Pod samým hradem na straně východní jest studna asi 45 m. hluboká. Její dno bývalo prý spojeno s tůní Podhradskou.

Od studně vede nás cesta na strmou skálu, s které překvapuje nás překrásná vyhlídka do tichého malebného údolí. Karel Hynek Mácha, slavný básník »Máje«, kochal se pohledem se skály, která nazvána byla po něm S k á l o u M á c h o v o u a jméno to také do skály, k odpočinutí zde upravené, jest též vytesáno.

Kokořín založen prý v dávnověku rytířem Okořem. Ve středověku obýván prý byl loupežníky pod vůdcem Petrovským. Majetníci Kokořína se velice často střídali; hradu Kokořínu nepřísluší v dějinách žádného význačnějšího jména.

Kdy vzal hrad Kokořín zkázu, nedá se s jistotou říci.

Na počátku 17. století byl ještě dosti dobře zachovalý a tudíž bez pochyby ve válce třicetileté největší škodu utrpěl aneb, což pravdě podobnější jest, byl následkem rozkazu Ferdinanda III. a Leopolda I. docela opuštěn a zhoubě vydán, poněvadž přičten býti k těm hradům, které více neměly býti opraveny ani zvelebeny.

Od hradu můžeme sestoupiti buď opět touže cestou do údolí aneb majíce dosti času můžeme se pu-

stiti pěšinou směrem jihozápadním do vesnice Kokořina, jež jest od hradu čtvrt hodiny vzdálena.

V Kokořině jest zámek s krásným parkem, patřící majiteli velkostatku p. J. Špačkovi, který na požádání ochotně vstup výletníkům ku prohlídce zajímavostí parku popřává.

Nejzajímavější v parku na straně k dolu jsou tři nad sebou ležící ve skále vytesané jeskyně, z nichž v nejspodnější zřízen je romantický oltářík. V těchto jeskyních bývali v dobách válečných obyvatelé ukryti; podobných jeskyň nalézá se v dole Kokořinském jakož i v dolech a roklich sousedních více. (Největší jeskyně jsou t. zv. *N e d a m y*, nalézající se v dole Kokořinském ve skalách pod Novým Dvorem) U jeskyně ukazuje se skála nazvaná *s k á l o u H u s o v o u*, kde prý Hus lidu kázal; ze skály je úchvatný pohled do před ní se rozkládající tiché, tajemstvím dýšící rokle nazvané též roklí *H u s o v o u*.

Prohlédnuvše si ještě jiné zajímavosti v parku zůstaneme na oběd buď v obci Kokořinské (hostinec »u Machů« neb »u Slánských«, neb vrátíme se tou samou cestou, již jsme přišli, až k lesu. U lesa dáme se pěšinou v pravo, která nás přivede dolů ku mlýnu Podhradskému, v jehož blízkosti se výletní restaurace Lupíškova nalézá.

Odtud ukazují pod hradem se jevící skalní podoby »P. Marie s Ježíškem«, »kapucína« a »starého dědouška«.

Posilnivše se, odebereme se cestou po levém břehu potoka ke mlýnu Hlučovskému, kde jsou mohutné prameny. Za Hlučovem dáme se překrásným údolím »*M o č i d l a*« nazvaným v pravo ke Mšenu,

kam pohodlně za 2¹/₂ hodiny dorazíme. Nad Močidly, jež mohou směle se rovnati divokou krásou svojí některým partiím z Prachovských skal a p., vykukují z lesů vrcholky skupiny skal pojmenované Pokličky.

Ode Mšena 1 km na sever je samota Romanov, jež má jméno své od bývalé kaple sv. Romanu zasvěcené. Dle pověsti bývala zde dříve tvrz, po které však žádné stopy nezbylo. Nyní zde stojí nová kaple sv. Maří Magdaleny od měšťanů mšenských postavená.

Pod Romanovem v dole Kačině je jeskyně — »Obraznice« zvaná, poněvadž v ní byly obrazy a jiné skvosty ve válce třicetileté před Švédy ukrývány; později bydlíval zde poustevník.

Prohlédnuvše si zběžně Mšeno, (pěkné museum městské v radnici, sousoší na náměstí, pomník Fr. Palackého, kostel sv. Martina), odebereme se na nádraží, odkud vlakem v 6 hodin večer můžeme jeti do Mělníka (pěkné spojení i do Prahy). Nedaleko nádraží nalézá se na trati dráhy Mšeno-Sudoměř nový most přes rokli, podobající se známému mostu u Červené.

Celodenní výlet tento je velmi pohodlný a při tom velmi vděčný. Cesta trvá 4—5 hodin. Ráno možno Pražanům použití i vlaku, jedoucího z Mělníka v 9 hod. 45 min. ráno do Lhotky, s nímž je spojení s Prahou. Výlet pak musí býti ovšem spojen se zběžnější prohlídkou zajímavostí údolí. Též jezdívá se tímto vlakem do stanice Kanina-Oujezd, odkud po silnici v levo, vedoucí přes obec Kaninu, dostaneme se za půl hodiny do údolí k hostinci »U krobiána;« odtud za čtvrt hodiny jsme pod hradem.

II. výlet celodenní na hrad Kokořín

jest následující:

Z Mělníka vyjede se v 9 hodin 12 min. ráno vlakem do Liběchova (spojení s Prahou), kam se přijede v 9 hod. 27 min. Z nádraží Liběchovského přijdeme cestou do Liběchova a podle české restaurace »u skalního sklepa« přijdeme k »Boží Vodě«, kde spatříme malou kapličku spolu se zvonicí. — Z kapličky vytéká velmi silný proud pramenité, dobré vody, již se pod kapličkou ihned část v zřízených tam lázních používá. Jdouce dále tou samou cestou, přijdeme do osady Želíz (Schelesen), odkud se dáme v pravo do údolí, vedoucího k Dolní Zimoři. Údolí toto (nazvané Čertova rokle) jmenovitě za Dolní Zimoří ke Truskavně je velice divoce romantické. Z údolí toho vyvede nás cesta do obce Kokořína asi po 2 a půl hod. chůze. Z Kokořína dáme se buď údolím přes Močidla do Mšena aneb Kokořínským údolím ke stanici Lhotecké, neb ke stanici Kánina-Újezd. (Viz I. výlet).

III. výlet celodenní. — Návštěva Liběchova a jeho okolí.

Do Liběchova, nalezajícího se již v okrese Dubském, dostaneme se buď drahou neb pěšky za 1 a čtvrt hodiny z Mělníka. Též možno z Prahy jeti drahou do Dol. Beřkovic (zámek Ferd. kníž. Lobkovice z r. 1606., vinařství, pivovar, cukrovar, nyní staví se na Labi zdýmadlo) a odtud se dáti přes Labe převézt.

Liběchov rozložen jest na pravém břehu labského na pokraji rozsáhlého údolí liběchovského. Leží na samém rozhraní národnostním a zde se přival německý nejvíce středu naší vlasti Praze přiblížil. — Před málo lety byl Liběchov skorem úplně český.

Nad míru úchvatný rozhled skytá se navštěvovateli z návrší Liběchovského, na kterém z dále viditelný jest kostelík sv. Ducha, hrobka to hrabat Veithů, vroubený kolem mohutnými lípami, svahy pak posázenými vinicemi. Chrám sv. Ducha byl r. 1654. postaven a hrabě Pachtal dal zříditi při cestě na návrší ke kostelu tomu křížovou cestu r. 1780.

Pod vrchem nalézá se farní chrám sv. Havla vystavený hrabětem Pachtou r. 1725. V něm zasluhuje zmínky umělecky pracovaný lustr, hrabětem Ant. Veithem kostelu darovaný. Dva náhrobní kameny ze 16. stol. pocházející, s českými nápisy upomínají nás, že byl Liběchov tehdy úplně český.

Nemalou okrasou Liběchova jest zámek s rozsáhlým libosadem, který předčí jiné podobné sady velmi vzácnými druhy rostlinstva. Zámek v podobě podkovy stavěný je vyzdoben ve vestibulu výjevem »boje Vlasty« od česk. malíře Navrátila.

Z dřívějších majitelů panství připomíná se na poč. 16. stol. Radslav Beřkovský z Šebířova a na Liběchově. V 18. stol. vládli zde hrabata Pachtové z Rájova, od nichž r. 1801. panství koupil Jakub Veith, osvícený národovec a lidumil. Jeho syn Antonín postavil na vršku nad Tupadly Slavín, mohutnou budovu ve slohu maurském, ve které hodlal umístiti 24 soch slavných Čechů a zříditi zde tak če-

ský Pantheon. Však Slavín zůstal nedokončen a 8 hotových z bronzu ulitých soch dostalo se dle závěti Veithovy do česk. musea, kde zdobí nyní slavnostní síň t. zv. Pantheon. Panství Liběchovské náleží nyní hr. z Lippe-Bisterfeldu.

V Liběchově je matiční škola, česká obč. záložna, hostinec »Občanská beseda« a zahradni hostinec »u skalního sklepa«, vkusně upravený, patřící nyní Severočeské Národní Jednotě, jež žádný návštěvník neopomeň navštívit.

Okolí Liběchova jest velmi romantické a pro pěkné výlety skýtá mnohé zajímavosti.

Když jsme si prohlédli Liběchov, vydejme se v levo od »České besedy« veselou alejí svěžích kaštanů lukami k »Boží Vodě«, malé to osadě, od Liběchova 5 minut vzdálené. Hned na kraji v levo jest český hostinec »u skalního sklepa« s útulnou a stinnou zahradou, letní to útulek Čechů v Liběchově žijících. Malý kousek dále spatříme malou kapličku spolu se zvonici, která každého na sebe upoutá, aby na chvíli u ní se pozdržel, neb z ní vytéká velmi silný proud pramenité dobré vody. Od této kaple dejme se pravo k továrně na barvy přes silnici a vystoupíme po zalesněné stráni pěšinou k liběchovskému pokladu, ke »Klácelce«. — Jméno »Klácelka« dáno celému komplexu uměleckých sochařských prací Václava Levého v kopcovitých skalinách vytvořených — jako: Zbyněk ze Zásmyk, Žižka, Prokop Veliký, Blaník, celá komnata do skály vtesaná s originelní výzdobou vnitřní. Na vnitřních stěnách komnaty té je obrazy zvířat do skály vtesanými předvedena bájka »Ferina Lišák«, sepsaná od panslavisty a vlastence Frt. Klácela,

odkud i jméno Klácelka pochází. Jednotlivá zvířata z bájky té, jako: kohout, čáp, zajíc, osel, slepice a netopýr, v různých úborech jsou tam předvedena. Též okrasné růžice a portál u této skupiny jest velmi pěkně proveden. V sluji za »Klácelkou« nalézají se skřítkové zbraně kovající a nedokončený relief jezdce s koněm.

Bohužel zášti milých »sousedů Němců« neušetřilo ani těchto uměleckých památek. Klácelka je proto nyní nákladem spolku českých turistů mřížovím ohražena a klíče k ní nutno vyzvednouti si předem v zámecké kanceláři v Liběchově.

Vystoupíme-li nad »Klácelku«, otevře se nám krásný a rozsáhlý pohled do žírného Podřipska.

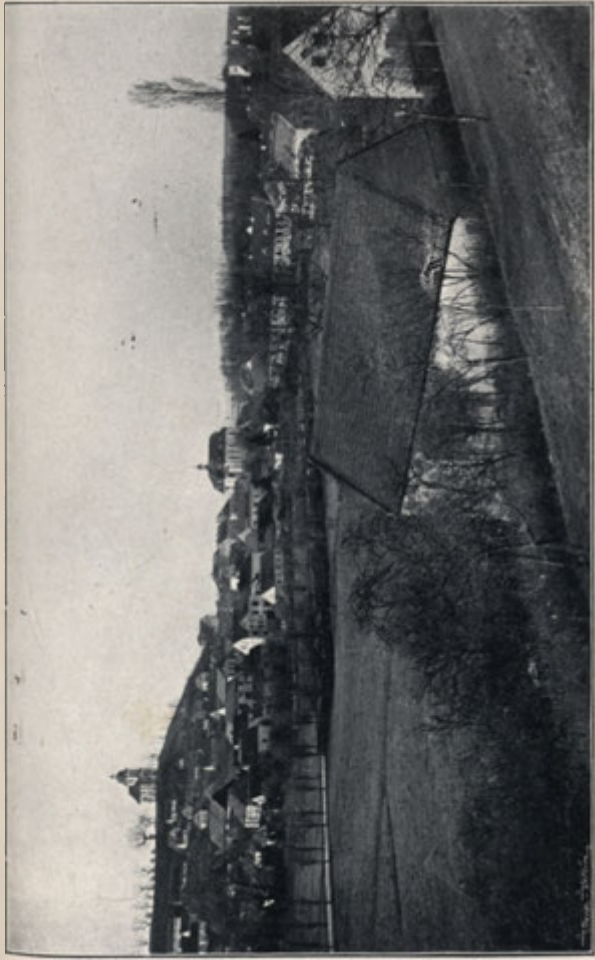
Sejděme opět na silnici a dejme se malebným údolím lučním, stinnými lesy vroubeným, k zřícenině »Tupadly«, kam za půl hodiny dojdeme.

Věž její jest dosud zachovalá a možno po schodech na ni vystoupiti. K věži přiléhá nízký zámček, »Kostelec zvaný. Jest to však onen Slavín, který zvěčnělý hrabě Veith národu českému do vínku chystal.

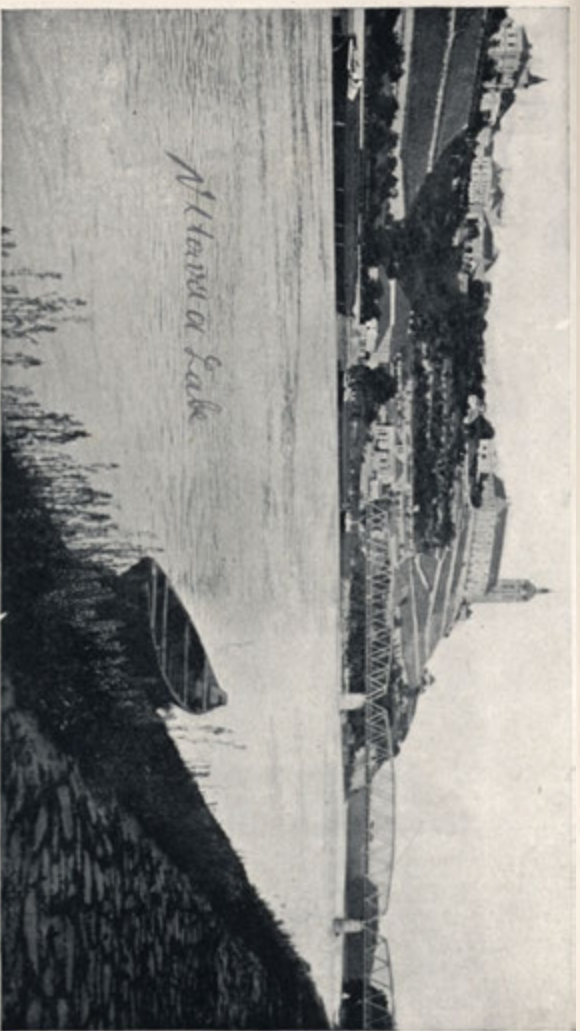
Od Tupadel v levo nad Želízy je druhá část prací V. Levého ve skále vytesaných: Had, harfenistky, kazatelna, krokodýli, kaple sv. Máří Magdaleny.

Prohlédnuvše si tyto památnosti, dáme se cestou na pravém břehu potoka, vedoucí zpět do Liběchova, kde »u skalního sklepa« dle libosti můžeme si odpočinouti.

Do Liběchova možno vykonati drahou z Mělníka i výlet polodenní, při čemž ovšem program výletu musí se přiměřeně obmeziti. Výlety do Liběchova a okolí jsou velmi vděčné a návštěvou svojí v tento



LIBĚCHOV.



POHLED NA MĚLNÍK OD SIDÓNKY.

kraj zajisté vykonáme i svou národní povinnost k menšině naší národní, zde již v t. zv. »uzavřeném území« žijící.

IV. Výlet z Neratovic ke kostelíku sv. Vojtěcha odtud do Libiše a přes Štěpánský přivoz do Mělníka neb směrem opačným.

Vystoupivše v Neratovicích z vlaku, dáme se z nádraží v pravo lesíkem ke kostelíčku sv. Vojtěcha, který nedaleko mezi Neratovicemi a Byškovicemi stojí. Poutnický kostelík tento vystavěn byl v 17. stol. od hraběte Ferdinanda Slavaty. Na hlavním oltáři jest obraz, na kterém vyobrazen jest sv. Vojtěch, obklopený od převozníků, kteří mu střevíce zouvají. Dle legendy dav se od nich přes Labe převézt, nemohl jim zaplatiti, za což mu zde vzali boty. Na černém břidlicovém kamenu, z země uprostřed kostelíčka vyčnívajícím, nyní železnou mříží chráněném, prý sv. Vojtěch odpočíval.

Odtud dáme se přes lesík směrem k Libiši, kam za 20 minut dojdeme.

Libiš svým stářím sáhá jistě do pravěku pohanského, o čemž by svědčily mnohé mohyly za kostelíkem objevené. Starožitný kostelík, zasvěcený sv. apoštolu Jakubu Většímu, pochází asi z druhé pol. XII. stol.; po bitvě bělohorské fara zde zanikla. Skládá se z lodi gotické a presbyteria, jež je pozoruhodno svými žebry, opírajícími se o nosíce v podobě hlav lidských. Jest to památka nejstarší gotiky v Čechách.

Největší památkou chrámu jsou však freskové malby, pocházející z doby Karlovy, které řa-

dití dlužno k nejstarším památkám uměleckým toho druhu v Čechách, kdežto v sousední říši německé nic současného a tak cenného se nenachází. Zvláštní pozornosti zasluhuje také skládací oltář z XV. století, s obrazy od neznámého českého mistra. — Mimo jiné památky dlužno ještě upozorniti na starožitnou křtitelnicí z pískovce. Dva starožitné, gotické svícny a svícník či paškál nalézají se nyní v král. zemském museu v Praze.

Opodál kostela stojí modlitebnice helvetského vyznání z r. 1789. a škola.

Z Libiše přijdeme za čtvrt hodiny k přívozu Štěpánskému, který jmenuje se tak od XVI. stol. po sedláku Štěpánu, kterému rozvodněné Labe prohnalo nový proud přes pole, takže chtěl-li se k svým pozemkům za novým řečištěm dostat, musil sobě pramici zříditi. Brzy pak převážel sedlák nejen své lidi, nýbrž i pocestné do Mělníka jdoucí a vznikl tak zde prodlením doby veřejný převoz.

Před přívozem na levo spatřujeme obec Obříství (zámek, sloup morový z r. 1714), známou po- bytem zde pěvce »Písní otroka« básníka Svatopluka Čecha.

U Obříství leží osada Semelkovic, která byla v minulém století i se starožitným kostelem roz- bouřeným Labem odplavena; při nízké vodě je viděti ještě základní zdi bývalého kostela. Staré prý Semel- více byly prý založeny od Javora rytíře Smila ze Smilovic, jenž zachránil knížete Oldřicha ze zajetí Vršovců. Jeho znak nalézá se prý v obřístevském ko- stele dole na malém oltáři.

Davše se na Štěpáně převéztí, přijdeme za 1½ hodiny kolem zbytku Turbovického záměčku

se znamenitými vinnými sklepy knížete Jiřího z Lobkovic, kdež nalézá se starý lis kládový z r. 1727. (viz vyobraz.) do staroslavného Mělníka.

V. Výlet na Říp.

Při prvním pohledu od zámku Mělnického zrak náš utkví na věkopamátném vrchu Řípu, jenž se 3 hodiny cesty pěšky od Mělníka před námi z širé roviny majestátně k obloze pne. Blízkost tohoto našeho nej památnějšího vrchu, na němž praotec náš Čech v 5. stol. rozhodl se zem tuto svojí domovinou učiniti, působí na nás neodolatelným kouzlem a přitažlivostí, takže se bez váhání rozhodneme nám všem milý památný Říp navštívit, abychom se pohledem i z jeho temene na milou, drahou a tak krásnou tu naši vlast pokochati mohli a se při tom vzpomínkou na naše slavné předky k dalšímu boji za naše práva posilnili.

Cestou přes Brozánky, kde Vítězslav Hálek, náš nezapomenutelný český básník a spisovatel byl po dlouhý čas domovem, (otec jeho byl zde hostinským) přijdeme do staré obce Citova (1¹/₄ hod.), kde nás upozorní na se nová krásná školní budova a starý zámek bývalý »Bosácký klášter«, na jehož místě stávala dříve tvrz, na níž připomínají se rytířové z Cetova. Projdouce obec, vidíme ze silnice, která nás vede do Kostomlat, po pravé straně »vinici Zdenčičnu« patřící vinařství Dolno-Beřkovickému.

Z Kostomlat dovede nás úvozová cesta k Řípu, (povozem přes Krábčice a Rovné až na úpatí 1³/₄ h.) na nějž po pěšině vystoupíme.

Na vrcholu Řípu, jenž je 459 m. vysoký, postavena jest ve slohu románském kaple sv. Jiřímu za-

svěcená. Kapli dal vystavěti kníže Soběslav »selský kníže« na památku vítězství a obhájení samostatnosti české nad německým císařem Lotharem u Chlumce r. 1126. V kostele jsou t. zv. magnetické dlaždice z čediče magnet. železnou rudu obsahujícího, jež svůj vliv na magnetickou střílku odchylkou od magnet. meridianu vykonávají.

Na Řípu se každoročně v neděli po sv. Jiří koná velká slavná pouť, jež je navštěvována mladými i starými z širého okolí.

Z Řípu je krásná vyhlídka na naše žirné Podřipsko, zdobené tu a tam lesy a v dáli lemované Středohořím a jinými, tu vyššími, tu nižšími vrchy a pohořími. K severu na Labi leží Roudnice, o něco na pravo vystupuje Sedlo. Po Labi po proudu dále Litoměřice na pravém břehu a naproti Terezín, býv. pevnost při ústí Ohře. Z hor za Litoměřicemi vyniká Radobýl (s křížem); na obzoru za jasného počasí spatříme hory Lužické. Na levo k západu vystupuje Středohoří: Kletečná (Malá Milešovka), Lovoš nad Lovosicemi a vysoko nad ně Milešovka; dále na levo Klocberk, více v popředí zříceniny Košťálu u Třebenic a Oltáříku; mezi oběma v pozadí Rádlštejn, ještě více v levo osamělý Hazmburk a za řadou nízkých kuželů v slabých rysech Rudohoří.

K jihozápadu a jihu táhne se rovina až k výšinám u Prahy — dobré oko pozná Hvězdu, Petřín s rozhlednou, baň sv. Víta, vrch Ládví — dále vystupují Brdy a lesy Křivoklátské. Na východě leskne se náš Mělník a Liběchov, v pravo v dáli vidíme výšiny Kolínské, v levo mohutný Ještěd u Liberce a na ob-

zoru Jizerské hory a Krkonoše se Sněžkou, před nimi obě homole Bezdězů, Housku a Ralsko.

Na Řípu konal se roku 1868 první tábor, na němž bylo voláno po stejném vyrovnání pro království České, jako obdržely Uhry.

Pokochavše se krásnou vyhlídkou a zadumavše se nad minulostí a přítomností našeho národa, loučíme se neradi s tímto památným místem, kde národ náš svoji kolébku si byl umístil.

Sejdoŕce s vrchu, odebereme se buď cestou zpět do Mělníka anebo cestou do Roudnice, odtud 1¹/₄ hodiny vzdálené.

4. Praktické pokyny.

Mělník leží na trati Rakouské severozápadní dráhy (z Prahy odjezd z nádraží cís. Františka Josefa přes Všetaty-Přívory neb z nádraží Severozápadní dráhy přes Lysou) a je východiskem Místní dráhy Mělník-Mšeno.

Na Rak. uher. spol. státní dráze jsou pro Mělník nejbližší stanice Dol. Beřkovice, odkud je s Mělníkem spojení jízdní poštou.

Okres Mělnický částečně probíhá Česká severní dráha a její odbočka dráha Kralupy-Neratovice.

Ze Mšena vybíhá dráha Mšeno-Sudoměř-Chotěv.

Osobní parníky z Prahy do Mělníka vypravuje Pražská společnost pro paroplavbu na Vltavě a Labi v Čechách.

Jízda z Prahy do Mělníka na kole trvá 2—2½ hodiny (k začátku Libně 28 km); silnice do Prahy je velmi dobrá, pročež je i pro jízdu na motocyklu a automobilu plně způsobilá.

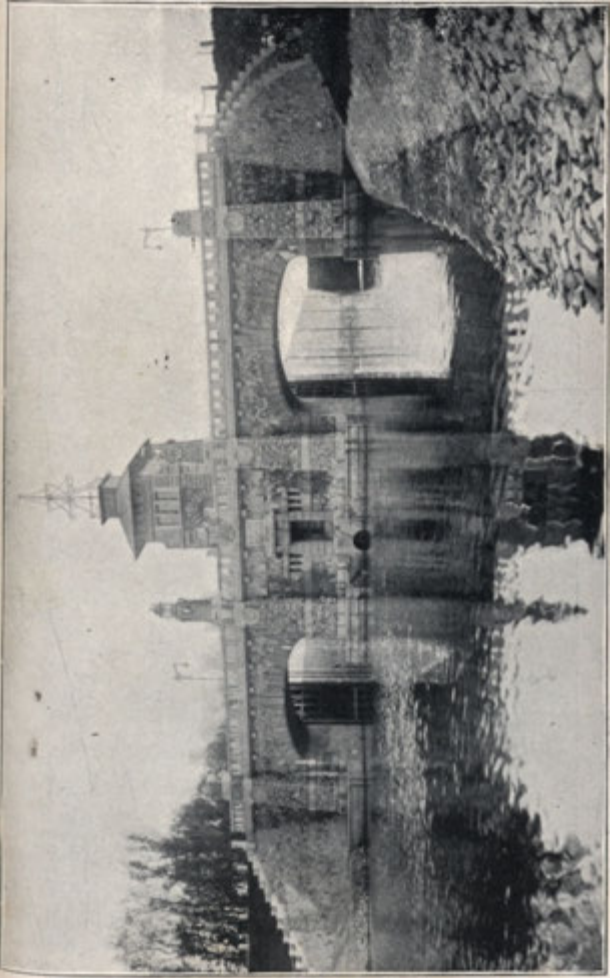


Upozorňujeme

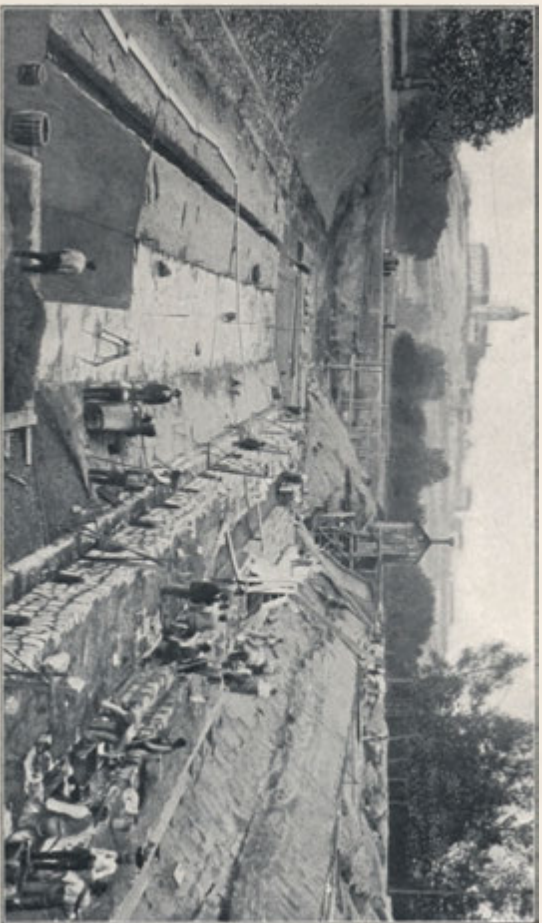


na firmy v části insertní.





ZDÝMADLO NA LATERÁRNÍM KANÁLE HORÍNSKO-VRAŇANSKÉM.



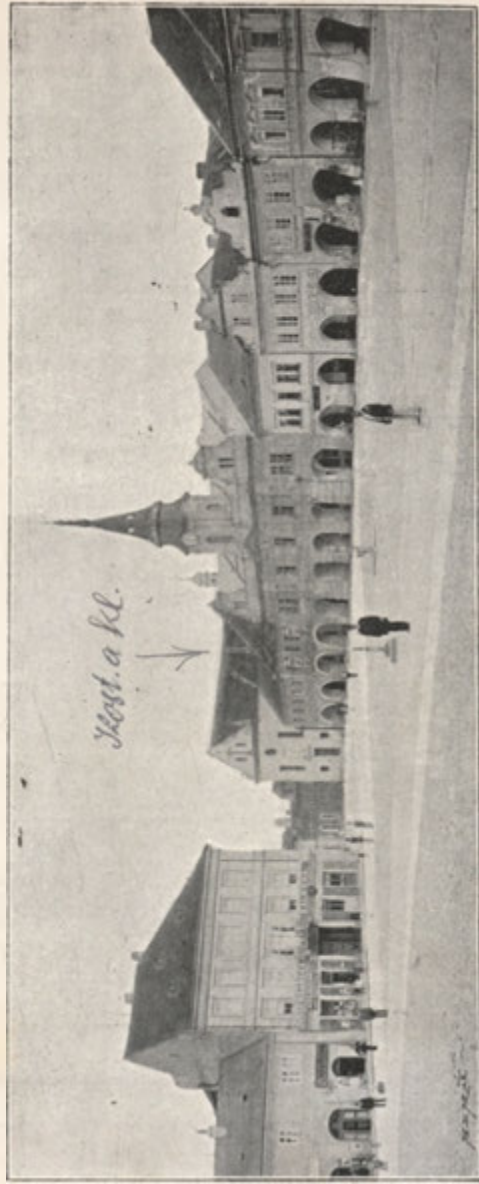
STAV PRACÍ V HOŘÍNSKÉM PLAVIDLE V ZÁŘÍ 1902.



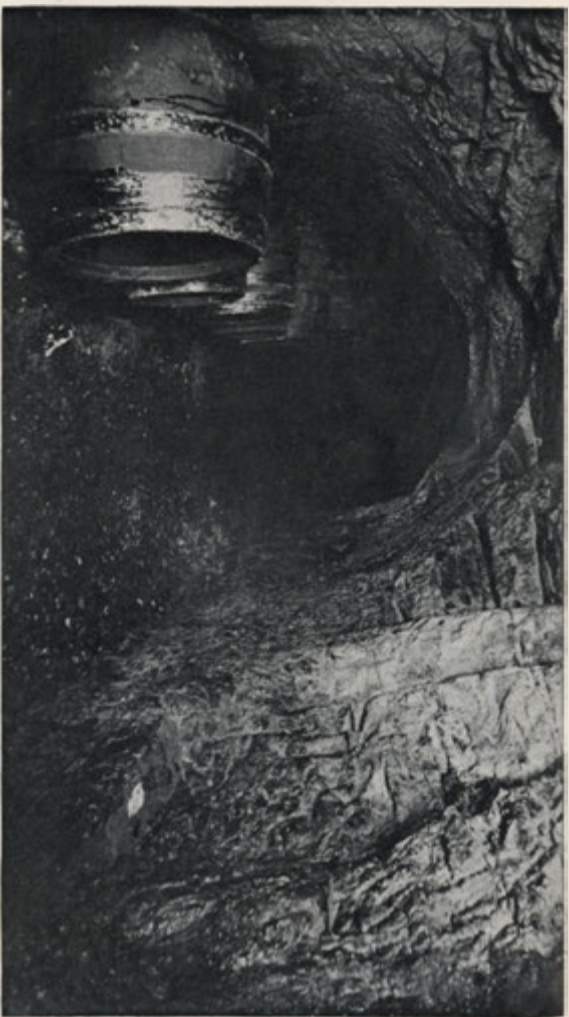
HOŘÍN U MĚLNÍKA. PARTIE Z PARKU J. J. KNÍŽETE JIRÍHO Z LOBKOWICZ.



BÝVALÝ HOŘÍNSKÝ POTOK.



HLAVNÍ NÁMĚSTÍ S RADNICÍ.



SKALNÍ VINNÝ SKLEP FIRMY J. V. ŠIMONEK.



VINOBRANÍ NA VINICI FIRMY J. V. ŠIMONEK.

