

# STRUČNÝ POPIS

OKRESNÍHO HEJTMANSTVÍ

# BRNĚNSKÉHO.

---

NAPSAL

JOSEF KOZLÍK.

---

S MAPKOU OKRESNÍHO HEJTMANSTVÍ BRNĚNSKÉHO.



V BRNĚ 1899.

TISKEM EDUARDA KALOUSA. — NÁKLadem VLASTNÍM.

## Okresní hejtmanství Brněnské.

### Velikost a hranice.

Naše hejtmanství měří přes 747 km.<sup>2</sup> Kelem něho rozkládají se jiná hejtmanství, a to: na severu Tišnovské a Boskovické, na východě Vyškovské, na jihu Hustopečské a Krumlovské, na západě Třebíčské a Meziříčské.

Naměř vzdálenost hranic severních k jižním, východních k západním vzdálenost hranic od naší osady.

### Povrch půdy.

Půda hejtmanství našeho jest většinou hornatina a pahorkatina s mnohými náhorními rovinami. Hory i pahorky porostly jsou lesem. Na rovinách jsou pole. Nížin jest málo. Jsou hlavně při řekách a potocích. Údolí jsou nazvíce úzká, mezi vysokými stráněmi a skalinami. Nejširší nížiny prostírají se u Ivančic, Bystrce a Brna. Na jih od Brna rozkládá se nížina svratkavská.

### Hory.

Nejvyšší hory jsou: Proklost (573 m.) u Bukoviny, Skalka (500 m.) u Babic, Bába (510) u Vranova, Sychrov (445) u Rozdrojovic, Vrtačka (418) a Chocholka u Kyniček, Lípová h. (471) u Žebětína, Nebovid (370) u Nebovid, Špilberk (288) v Brně, Bučín (441) u Tečic, Réna (310) u Ivančic, Kopeček (311) u Tvarožny a j. Severovýchodní část hejtmanství Brněnského proslulá jest krásnými údolími, jeskyněmi, stěnami skalními, výtoky potoků, stinnými lesy a j. Kraj ten od Bilovic a Lísně na sever až přes hranice daleko do hejtmanství Boskovického pro krásy své nazýván bývá »Moravským Švýcarskem.«

Půda jeho skládá se většinou z vápence, který voda rozrývá, podrývá a vyhlodává tak, že vznikají podzemní chodby a dutiny čili jeskyně, skalní rozsedliny, propadliny jako jest světoznámá *Macocha* — i úzká, divukrásná údolí. Z jeskyní nejzajímavější jsou: Nicová, Krápníková, stará a Šošůvská u Sloupa; Býčí skála, Jáchymka a j. u Adamova; Výpustek u Křtin a Krápníková, Kostelík a j. u Ochoze.

V některých jeskyních prosakuje voda stropem, rozpouští vápenec a kapajíc zanechává část rozpuštěného vápence na stropu a tvoří pozvolna »krápníky«, jež jako střechýle ledové visí a nebo nakapané ze země trčí. Také stěny pokryty jsou vrstvou krápníkovou. Někde činí krápník různé tvary, jimž dávána pak jména: kazatelna, vodopád, had, záclona, varhany, hřbitov a j.

Z náplavy jeskynní vykopány byly mnohé kostry předpotopních zvířat.

Kráčíme-li těmito podzemními chodbami, které místy rozšiřují se jako malé chrámy, podivujeme se a toneme úžasem.

Velkolepé zjevy ty těžko popsati. Zde říci možno jen: »Pojď a viz!«

Půda celého hejtmanství sklání se k jihu. Nejnížší místo jest tam, kde Svratka opouští náš kraj.

### Vody.

Řeky tekou dle sklonu půdy. Největší z nich jsou: Svratka, Svitava, Jihlava s Oslavou a Rokytnou.

Svratka vtéká do kraje našeho jižně od Veverské Bytyšky z hejtmanství Tišnovského, teče hlubokým údolím až k Bystřci, pak do Brna, obrací se na jih a pod Modřicemi odchází do Hustopečska. Přijímá mnoho přítoků, z nichž pamatovati třeba Veverku u hradu Veverčí, Kuřimský potok a Vrbovec u Bystřce, Lískovecký potok u D. Heršpic a na jižní hranici Obravu, která až od Domášova velmi klikatým tokem se vine. U Přízřenic se pojí se Svitavou a podržuje své jméno.

Svitava přitéká z hejtmanství Boskovického u Nového hradu. Napájena jest četnými většími i menšími potoky z obou



břehů; zvláště potokem Křtinským v Adamově, potokem Kanickým a Melatínem v Bilovicích. Zvláštností jsou potok Křtinský a veliký potok Říčka ve východní části hejtmanství. Ztrácejí se totiž na některých místech do skal a jinde ze skal opět vytékají.

Říčka přijímá u Puntovic potok Rokatnici od Mokré a Tvarožny tekoucí a jmenuje se pak Zlatý potok. Jihozápadní část hejtmanství protéká řeka Jihlavka s přítoky Oslavou a Rokytinou, které u Ivančic v jediný proud se pojí. Od Vranova do Brna teče potok Ponávka, tvořící několik rybníků; v Brně jest překlenuta.

Rybníky, v nichž za dřívějších dob pěstováno hojně ryb, jsou buď zpuštěny anebo velmi zmenšeny.

Měř délku řek a potoků.

### Podnebí.

*Podnebí* je celkem mírné a zdravé; na západě a severu studenější. Kopce a lesnaté stráně brání teplým větrům. Větry vanou nejvíce od sv., sz. a s., málokdy od j. Déšť bývá nejčastěji v dubnu, červnu a červenci. Žně a polní práce téměř všude stejně počínají, jen v cípu severovýchodním o týden se opozdují.

### Osady.

Obyvatelstvo hejtmanství Brněnského bydlí ve 3 městech, 6 městečkách a 104 dědinách, jakož i na mnohých samotách. (Mlýny, myslivny, hospody a p.)

*Města* jsou: Brno, Ivančice a Kounice.

Brno rozkládá se nade stokem Svitavy a Svatky. Jest sídlem okresního hejtmanství, okr. školní rady, okresního a zemského soudu, místodržitelství, biskupství a j. úřadů. Jsou tam školy obecné, měšťanské, gymnasia, realky ústavy učitelů a učitelek, ústav bohoslovecký, školy obchodní, průmyslové, pokračovací a jiné (všecky české a německé). Technika jest německá. Česká technika i universita má býti brzy zřízena. O vzdělání dívek stará se česká dívčí škola »Vesna«. Jiné ústavy jsou: všeobecná nemocnice, blázinec,

ústav pro slepé a hluchoněmé, pak museum Františkovo a průmyslové. Z kostelů vynikají: biskupský chrám sv. Petra, sv. Jakuba, sv. Tomáše, Dominikánský, Minoritský a j. Městská radnice chová na nádvoří znaky starých panských rodů moravských, pověstného »brněnského draka« a »brněnské kolo«. Na »Špilberku« vypíná se památný hrad, bývalé sídlo knížat brněnských, nyní kasárna. Pod zemí jsou tu rozsáhlá sklepení, jichž za vězení se užívalo. Tam vězněn byl také baron Trenk, loupežnický vůdce Babinský a nevinný myslivec Anton, o nichž v knížkách se dočítáme. Četnými továrnami svými stalo se Brno střediskem průmyslu a obchodu moravského

Ivančice rozloženy jsou v nížině při stoku řek Jihlavy s Oslavou a Rokytnou. Obyvatel je tam ke 5000. Mají okresní soud, berní úřad, českou mateřskou, obecnou, měšťanskou a hospodářskou školu, ústav pro hluchoněmé, obecnou školu německou, starožitný chrám a j. V městě i okolí pěstuje se hojně zeleniny, ovoce (hlavně třešně) a víno. Výbornou jakostí proslul ivančický chřest.

Vedle černého zboží hrnčířského vyrábí se mnoho zboží kamnářského. Také hlučné trhy na obilí a dobytek tu bývají. V 16. století zřídili tu »čeští bratři« školu, do níž synové i vznešených rodin šlechtických posíláni byli, aby nemuseli studovati v cizině. Tehdy působil tam slovatný spisovatel český Jan Blahoslav, jenž zemřel roku 1571. Ivančice jsou rodištěm slavného malíře Alfonse Muchy a kněze B. M. Kuldy. Tento jako spisovatel a sběratel pohádek národních zásluh velikých si dobyl. Mezi Ivančicemi a Kounicemi vede přes řeku vysoký železniční most. Na východní straně na kopci stojí kaple sv. Jakuba.

Kounice leží v úzkém údolí po obou březích řeky Jihlavy. Obyvatel jest kolem 3 tisíců. Mají obecnou školu, pěkný kostel uprostřed města, kapli sv. Fabiána a Šebestiána, jakož i kostelík sv. Antonína na kopci za městem, zámek, tiskárnu a barvírnu na lněné a bavlněné látky a veliký mlýn. Židovská obec kounická má svoji školu a synagogu. V za-



hradách i na poli pěstuje se pilně hojnost ovocného stromoví a vína.

Měř vzdálenost měst.

---

*Městečka:* Oslavany se 2600 obyvatelý mají obecnou školu, faru s kostelem z bývalého kláštera, panský zámek s velikými zahradami ovocnářskými i zelinářskými a cukrovar. Blízko městečka jsou bohaté doly uhelné.

Rosice (3500 obyvatel) mají starý zámek, kde sídlil slavný spisovatel a politik náš, šlechtic Karel ze Žerotína, veliký příznivec a ochrance J. A. Komenského a českého národa vůbec. Také pivovar, cukrovar, lihovar, velký mlýn a železárna tu jest. V okolí dobývá se mnoho uhlí kamenného; druhdy i železo se těžilo.

Královo Pole (či Kartousy) u samého Brna čítá as 7000 obyvatel. Jest tu česká a německá škola obecná, česká škola měšťanská, vojenská škola kadetní, pěkný kostel, zámek a několik továren. Ponávka tu činí rybníček u »Červeného mlýna«.

Líšeň (4400 obyvatel) proslula svými obchodníky drubeží, zvěřinou a ovocem široko daleko. Jest tam obecná škola chlapecká a klášterní dívčí, malý kostel a pěkný zámek se sladovnou. Pěstuje se mnoho třešní, zelenina a víno. Všecky dříve holé, kamenité stráně jsou pěkně akáty osázeny. Líšňáci jsou na své jméno hrdí. Kroj národní a zvyky zachovávají hlavně děvčata a ženy, což jim ke cti slouží.

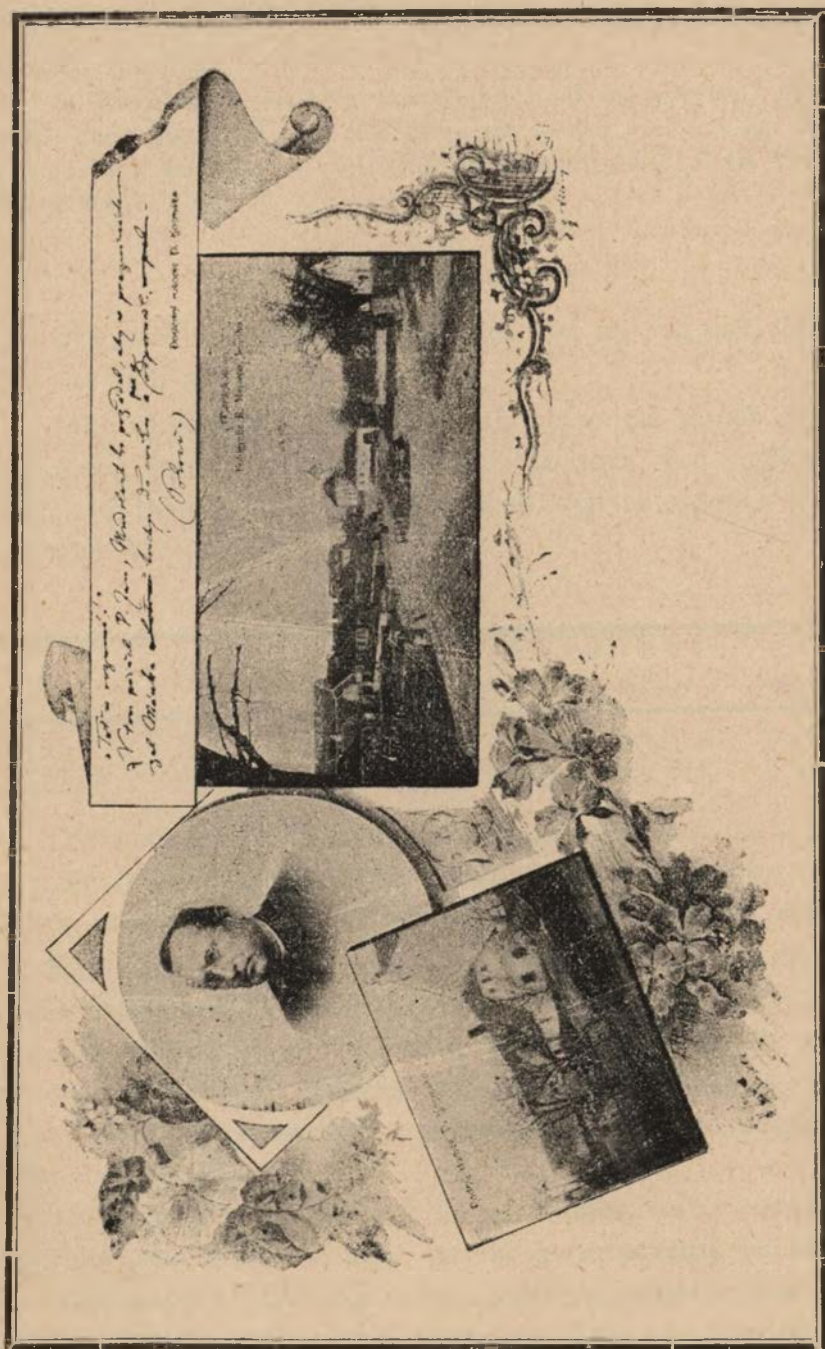
Šlapanice (asi 3000 obyvatel) jsou rozloženy v širokém dolíku po obou březích potoka Říčky, jsouce chráněny stráněmi před severními větry. Jest tam škola obecná chlapecká a dívčí, zimní hospodářská, cukrovar a továrna na sukno. Šlapanice počítají se k nejpokročilejším obcím svého okolí. Jsou rodištěm malíře M. Kalvody.

Modřice (kol 2000 obyv.) leží na rovině při řece Svratce. Mají obecnou školu, kostel, cukrovar a velkou cihelnu. Daří se tu dobré hlávkové zelí.

---

Jiné důležité *osudy* jsou: Husovice s měšťanskou školou, obecnou chlapeckou i dívčí českou, obecnou školou německou, továrnou soukennou, valchou a j. U Obřan je pohanské pohřebiště. Bilovice jsou nejoblíbenější výletní místo Brňáků. V Adamově jest veliká strojírna; v údolí potoka Křtinského jsou jeskyně, z nichž největší »Býčí skála«. Poutnické místo Křtiny s krásným kostelem a zámek mají na blízku jeskyni »Výpustek«. Východně Ochoze jest veliká jeskyně »Ochozská« s mnohými menšími. Říčka tu vyráží ze skály takovou silou vody, že v krátké vzdálenosti mlýn a pílu žene. V Babicích jest nadučitelem spisovatel A. Bobrovský. Z Babic jest krásná vyhlídka na Brno. U Kanic, Ochoze, Mokré, Maloměřic a Juliánova pálí se mnoho vápna. V Podolí jest zámek se sladovnou. Ve Tvarožné jest velmi krásný kostel. Zde dlouho byl farářem spisovatel »Kukátkář« V. Kosmák, jehož podobiznu s obrázkem rodiště jeho na jiném místě přinášíme. Mezi Tvarožnou a Praticí byla slavkovská bitva tří císařů r. 1805. Sokolnice mají krásný zámek s velikou bažantnicí, vzorně vystavěnou školu, pivovar a cukrovar. V Tuřanech chová se zázračná prý socha P. Marie v krásném chrámě, blíže něhož je továrna na hospodářské stroje. Ivanovice a Chrlice mají pivovary. U Přizřenic slučuje se Svitava se Svatkou. V Žilošicích jsou rozsáhlé školky štěpařské i ovocnářské. Hajany mají zámek s octárnou. U Tikovic daří se dobrý chřest. Tikovice, Velký Ořechov a Ořechovičky jsou téměř spojeny. Prštice mají pěkný zámek. Na Hlíně a u Neslovic pěstuje se mnoho ovoce. U Padochova a u Zbejšova doluje se na uhlí. Domášov s panským zámečkem má v okolí krásné lesy. Kol Říčan a Ostrovačic rozkládá se pěkná rovina. V Troubsku je zámek s pěknou zahradou. U Střelíc rozchází se železná dráha od Brna k Ivančicím a Rosicím. Jižně Jundrova jest výletní místo Kamenný mlýn a les Pisárky. V Komíně a Bystrci jsou veliké mlýny. Při vtoku Svatky do našeho hejtmanství jest na Tišnovsku památný hrad Veverčí. V Řečkovících a Jehnicích jsou pivovary. Vranov





## VÁCLAV KOSMÁK

byl našim nejlepším spisovatelem lidovým. — Narodil se 4. září 1843 v Martinkově u Mor. Budějovic. — Stal se knězem. — Napsal velikou řadu krásných spisů. U lidu znám jest jako »Kukátkář«. — Rád psal o růžích, ale neměl nikdy »na růžích ustláno.« — Zemřel 18. března 1898.

Pochován jest na Ústředním hřbitově brněnském.



je oblíbené poutnické místo, kamž i z daleka ročně tisíce poutníků přichází.

Ot. Která osada jest tvým domovem? Kolik má obyvatel? Jmenuj nejbližší osady sousední! Co důležitého jest v obci vaší a v její okolí? Jak daleko jest do Brna? do nejbližšího města neb městečka? na Veverí? na Nový hrad?

## Obyvatelstvo.

Obyvatelů v hejtmánství našem jest na 112 tisíc. Město Brno má jich as 95 tisíc.

Jako obyvatelé naší osady, tak obyvatelé téměř celého hejtmánství mluví řečí českou; jsme Čechové. Jen v několika osadách u Brna a částečně ve městech, nejvíce ovšem v Brně, jsou také Němci.

### Přehled:

	Obcí:	Km. <sup>2</sup>	O b y v a t e l ů			
			vůbec:	Čechů:	Němců:	židů:
Brno .	I	17 20	94.462	28.802	63.622	7.087
Venkov .	112	747.37	111.427	97.192	13.715	1.427

Dle náboženství jsou většinou katolíci; evangelíků a židů jest málo (hlavně jsou v Brně, Kounicích a Ivančicích). Obyvatelstvo různí se krojem, nářečím a některými místními zvyky.

Kroj národní, zvyky, obyčej a písňe národní při důležitých událostech a slavnostech rodinných i svátcích výročních zachovaly se hlavně v osadách rolnických a od měst více vzdálených. Bohužel ustupuje národní kraj (a s ním zvyky i písňe) nevkusnému a drahému kroji městskému na škodu občanstva samého.

Nářečí jest dolské a blíží se hanáckému v osadách jižnějších, kdežto na severní straně k horáckému se kloní. Na severu mluví: Stěžuvala subě jednó strume v leso na slunýčko, zvlášče dobe, lipe, buruvíce, hive a taky vulše, vuseke, březe, jabure a planý střešně . . . U Brna a jižně mluví: Stěžoval se jednó strome v lese na slonýčko, obzlášč dobe, lipe, borovíce, hive a take volše, voseke, březe, jabore a planý střešně . . . ,

V ý ž i v a. Obyvatelstvo živí se nejvíce z polního hospodářství a chovu dobytka, pak řemeslem, obchodem, průmyslem.

Průmysl a obchod nejvíce v Brně se provozuje. Tam jest nejvíce továren na látky vlněné a bavlněné i mnoho železáren, strojíren a j. Na venkově jsou průmyslové závody: cukrovar ve Šlapanicích, Sokolnicích, Modřicích; pivovar v Sokolnicích, Jehnicích, Řečkovcích a Rosicích; strojírna v Adamově a Rosicích; doly uhelné u Rosic, Oslavan a Zbejšova. Při řekách a potocích jsou četné, dobře zřízené mlýny. Na vesnicích jsou z řemeslníků nejvíce krejčí, obuvníci, stolaři, koláři, kováři, řezníci a pekaři. Obchod na venkově vede se většinou jen se zbožím kupeckým (káva, koření, cukr a p.).

## Hospodářství polní a lesní.

Na polích daří se všechny druhy rostlin obilných i píceňích; cukrovky pěstuje se dostatek, brambor nadbytek. V některých místech pěstují též vinnou révu a chmel.

Které druhy obilí, luštěnin, okopanin a rostlin píceňích u vás se daří?

U Brna a Ivančic věnuje se veliká péče zelinářství. Zejména zelí z osad jižně od Brna, jakož i chřest z Ivančic a Tikovic prosluly výbornou svojí jakostí. Zeleniny kuchyňské sázejí a sejí se většinou jen pro spotřebu domácí, ačkoliv daly by se pro obchod dobře pěstovati.

Ovocného stromoví dosti jest počtem, ale na mnohých místech jest zanedbáno od té doby, kdy počala se ve větších rozměrech pěstovati cukrovka. Také dosud málo dbalo se ovoce pěkných druhů na prodej. Teprve v posledních letech činí se náprava. Zakládají se štěpnice ovocné a sady. Častější přednášky dospělým a poučování žáků ve školních zahrádkách valně tomu napomáhá. Rybíz a srstky (angrešt) pěstují u velikém množství v některých osadách u Brna (Lískovec, Bohonice a j.) a připravují z nich znamenité víno. Leč i jinde s dobrým prospěchem daly by se pěstovati. Jen více ochoty a podnikavosti mějme!



Chov dobytka jest značný. Na nížinách chovají pěkné koně. Vedle dobytka hovězího i vepřového a velkého počtu koz chová se hojnost domácí drůbeže, zvláště hus a kachen. Též holubářství a králíkářství jest dosti oblíbeno. Včelařství v době poslední značně se vzmáhá, podporováno jsouc včelařským spolkem na Starém Brně.

Lesy naše jsou nazvíce smíšené. Rostou tu: borovice, smrky, jedle, modřiny, buky, duby, habry a j. Poskytují dostatek dříví na palivo, stavivo i výrobky řemeslnické. Také mnoho léčivých bylin v nich nalézáme.

Které léčivé byliny u vás rostou? Připravujete z nich sami léky, anebo je nosíte na prodej?

Zvěře divoké v lesích i na polích žije dostatek. Jsou tu jeleni, srnci, zajíci, bažanti, koroptve, křepelky a j. Zpěvné ptactvo jest všude šetřeno pro svoji užitečnost. Ze škodných zvířat jsou: liška, kuna, tchoř, (lasice?), jezevec, králík, sysel, křeček, myši, káně, výr, ostříž, krahujec, řuhák a j.

Ryb nepěstuje se tolik, jak toho potřeba vyžaduje. V řekách našich žijí vedle malých kaprů a štik všechny druhy menších ryb, jako: parma, podoústev (kuchyně), hrouzek, mřenek, bělice a j. Bývalé rybníky v kraji našem jsou většinou zpuštěny. Proto dovážejí se na trh ryby odjinud, nejvíce z Meziříčska a Novoměstska.

Nerostů vzácných v kraji našem není. Je tu však hojnost vápence a syenitu, jichž ku stavbě, dláždění, šterkování a j. se potřebuje. Vápenného kamene láme a na vápno vypaluje se nejvíce u Ochoze, Židenic, Juliánova a Mokré. U Rosic a Zbejšova jest mnoho kamenného uhlí. Druhdy se tam jakož i u Adamova také železa dobývalo. Ve mnohých obcích ze hlíny »žlutice« dělají a pálí cihly. V Ivančicích a blízkém okolí vyrábějí hrnčíři mnoho černého hliněného a kamnářského zboží.

Které druhy nerostů u vás jsou? Jest u vás vápenka nebo cihelna?

## Silnice a železnice.

Průmysl i obchod podporován jest silnicemi, železnicemi, poštou, telegrafem i telefonem.

Silnice císařské vedou z Brna: na sever pražská, na jih vídeňská, na východ olomoucká a na západ jihlavská.

Okresními silnicemi a dobře upravenými cestami vozovými spojeny jsou téměř všechny větší osady.

Železnice rozbíhají se z Brna: na S. k Adamovu (do Prahy), na SZ. do Tišnova, na V. ke Slavkovu a Rousinovu, na J. do Vídně a na Z. k Rosicím.

Jmenuj osady při silnicích císařských! Které osady jsou při dráhách? Vyhledej železniční stanice!

## Vzdělání lidu.

Mládež vzdělává se ve školách obecných (početem 99 kromě Brna) a měšťanských (Ivančice, Husovice, Královo Pole). Vyššího vzdělání dosáhnouti lze ve školách latinských, realních, průmyslových, obchodních, na učitelských ústavech a j., vesměs v Brně. Ivančice mají také školu hospodářskou.

Ku vzdělání lidu vůbec platně slouží spolky čtenářské, pěvecké, tělocvičné, knihovny obecní, veřejné i školní a sbírky musejní, jakož i přednášky, v době poslední často pořádané.

## Správa a soudnictví.

Správu jednotlivých osad vedou starostové s obecním výborem. Nejvyšším představeným celého hejtmantství a všech úřadů v hejtmantství je c. k. okresní hejtman v Brně. On radívá se o záležitostech hejtmantství se starosty osad a sděluje s nimi zákonitá nařízení. Stará se s několika ještě úředníky o záležitosti vojenské, o předpisování daní, o zdravotnictví a veřejný pořádek. V některých osadách ustanoveni jsou obvodní lékaři, a pro celé hejtmantství jeden okresní lékař v Brně.

Četníci mají dozor, zda-li se zákonitá nařízení zachovávají a bdí nad bezpečností života i majetku obyvatelstva.

Správu škol mají učitelé, nadučitelé a ředitelé. O věcné potřeby školy stará se místní školní rada.

Nařízení pro všechny obecné a měšťanské školy v hejtmantství vydává sbor pánů, zvaný c. k. okresní školní rada. Předsedou její jest okr. hejtman a tudíž i nejvyšším představeným všech obecných a měšťanských škol v hejt-



manství. (Město Brno tvoří samo zvláštní okres ; nepodléhá tudíž správě okresního hejtmanství pro venkov.)

Daně odvádějí se na c. k. berním úřadě v okresním městě. Jest totiž hejtmanství Brněnské rozděleno ve 2 okresy: Brněnský a Ivančický. V každém okresním městě pak zřízen je c. k. okresní soud. Tam okresní soudce s některými ještě úředníky vyřizuje spory o práva a majetek občanů. (Malé spory mezi osadníky urovnává starosta s radními a obecními výbory.)

Okresní soud též uschovává a vede pozemkové knihy a zápisy o majetku obyvatel celého okresu soudního i stará se o dědictví a práva sirotků.

Tak postaráno jest o výživu, vzdělání, zdraví, pořádek, práva a jiné dobré věci v hejtmanství našem, které jest 26kráté menší než celá naše vlast Morava. Všichni jsme její obyvatelé. Máme od ní mnoho dobrého. Jest tudíž povinností naší učit se a všemožně se starati o její zvelebení, abychom se stali hodnými syny a dcerami jejími. I já jsem povinen tak činiti, neboť:

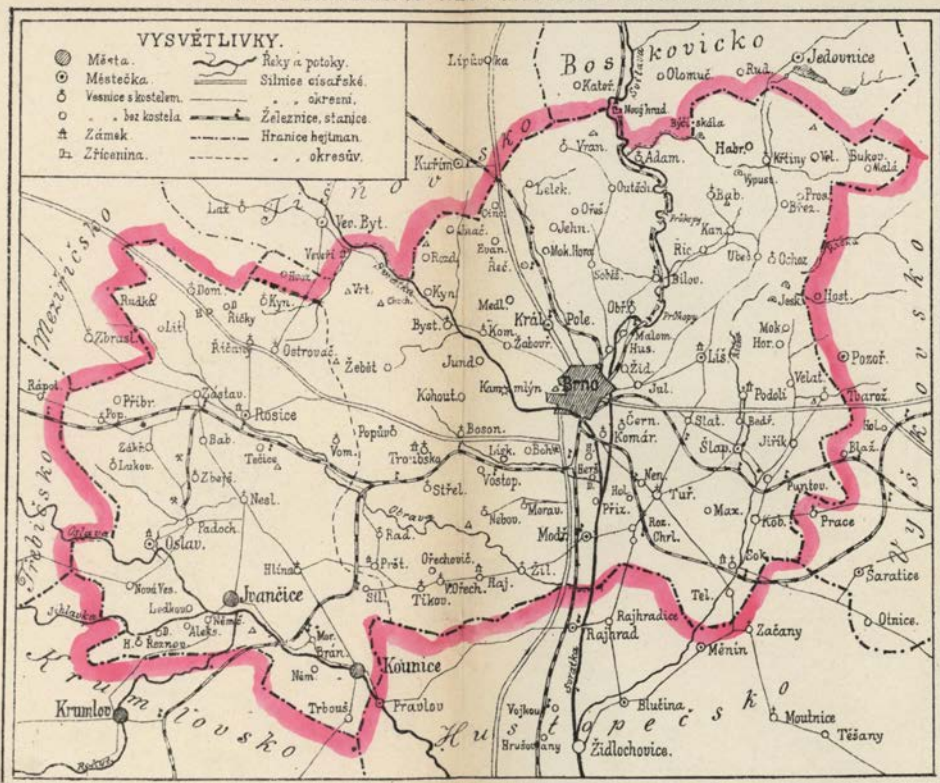
Vlasti sláva má jest sláva,  
její čest je moje čest,  
její práva má jsou práva,  
mým jest vše, což jejím jest.

Proto často a rád vyslovuji zbožné přání:

Zachovej nám, mocný Hospodine,  
císaře a krásnou naši zem;  
nedej zahynouti nám ni budoucím!



# MAPA OKRESNÍHO HEJTMANSTVÍ BRNĚNSKÉHO.



Litograf. V. Brychta.

Měřítko: 0 1 2 3 4 5 6 7 8 9 Kilometrů

Kreslil Jos. Kozlík.