

Zimmermann *Jan Holý*

107837

Okresní hejtmanství
KROMĚŘÍŽSKÉ.

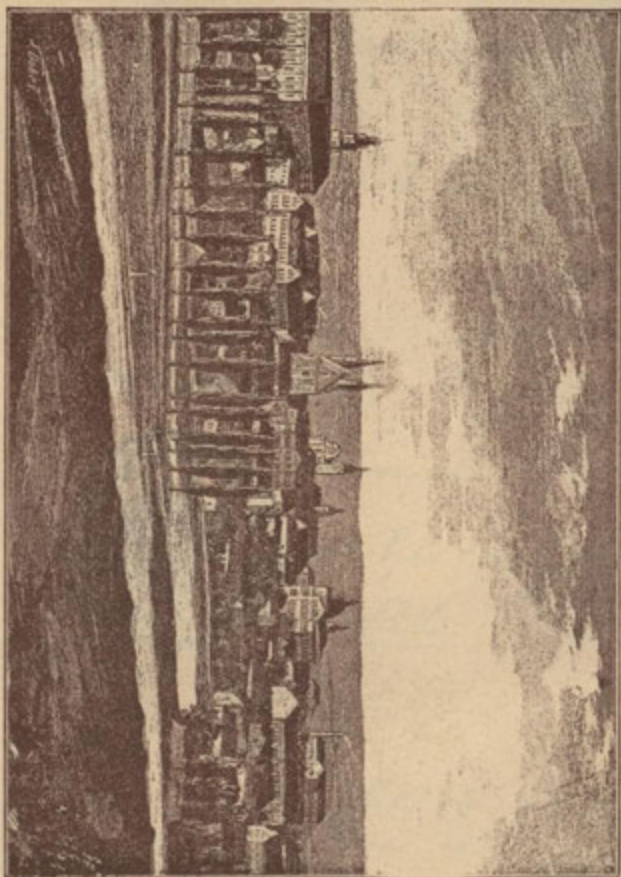
Nástin topografický,
jejž podává
ALOIS SEGETH.



S barevnou mapkou tohoto hejtmanství.

V Kroměříži 1888.

Tiskem a nákladem J. Šperlína.



Pohled na Kroměříž z Barbořina.

OKRESNÍ HEJTMANSTVÍ

KROMĚŘÍŽSKÉ.

Nastin topografický,

ježž podává

ALOIS SEGETH.



V KROMĚŘÍŽI 1888.

PŘEDMLUVA.

Pamětliv jsa předcházejících slov našeho slavného historiografa Fr. Palackého a prohlédaje k osnovám učebním, jimiž při vyučování zeměpisném, mimo jiné, předepsáno jest, aby žáci nabyli vědomostí o **místě školním, okolí a okresu**, uznal jsem za dobré sestaviti topografický nástin našeho hejtmanství, na jehož základě vštěpovaly by se dítkám známosti tyto, a z čehož by i dospělí čerpati mohli.

Sestavuje spisek tento užil jsem hlavně: Řehoře Volného „Die Markgrafschaft Mähren“, V. Brandla „Kniha pro každého Moravana“, prof. K. Filipovského „Vlastivědy“, „Catalogus cleri“ arcidiocese olomoucké, „Podrobný seznam míst na Moravě“ od c. k. statistické ústřední komise z r. 1885, „Geologický nástin okolí Kroměřížského“ od prof. J. Klvaně. Nejvíce však čerpal jsem ze zpráv pánů kolegů, jimž tuto povinné vzdávám díky.

Připojená mapka pracována jest dle generální mapy vojenské a provedena byla v závodě p. Klabusaye v Holešově.

Odevzdávaje dílko toto veřejnosti, prosím snažně, aby vzhledem k tomu, že „každé prvé dílo může býti jen pokusem“, přijato bylo shovívavou přízní; zároveň pak připomínám, že za přátelské upozornění každému vděčen budu.

Ku konci vyslovuji srdečné díky důstojnému p. Fr. Hrbáčkoví, prefektu v semináři, za všelikou radu, v příčině vydání spisku mi poskytnutou.

V Žalkovicích, v měsíci srpnu 1887.

A. S.



I.

Zeměpisná poloha, hranice, velikost a počet obyvatelstva.

Hejtmanství kroměřížské leží mezi 49° 6' až 49° 23' severní šířky a 34° 48' až 35° 11' východní délky. — Na severu hraničí s okresem přerovským, na západě s vyškovským, na jihu s kyjovským, na jihovýchodě s hradíšťským a na východě s holešovským. Nejdále na s. leží obec Záříč, na j. městyš Strílky, na v. ves Němčice, na z. Dědkovice. — Politický okres tento zaujímá plochu $455\cdot7 \frac{\text{km}^2}{\text{m}^2}$ (7·92 □ míle — bez území města Kroměříže.) — Z toho odpadá na Kroměřížsko 219·2, na Zdounecko 236·5 $\frac{\text{km}^2}{\text{m}^2}$. Co do velikosti rovnají se mu hejtmanství kyjovské (461 $\frac{\text{km}^2}{\text{m}^2$), prostějovské (464 $\frac{\text{km}^2}{\text{m}^2$), olomoucké (483 $\frac{\text{km}^2}{\text{m}^2$); menší jest hejtmanství přerovské (483 $\frac{\text{km}^2}{\text{m}^2$), římařovské (381 $\frac{\text{km}^2}{\text{m}^2$) a mikulovské (345 $\frac{\text{km}^2}{\text{m}^2$).

Obyvatelstva napočítalo se r. 1880 v celém venkovském okrese 43211, v městě Kroměříži pak 11816, úhrnem tedy 55027, tak že co do prosté lidnatosti jest náš okres v řadě 26; počet tento jest 39. části čili 2 1/2 % všeho obyvatelstva (2,153.407) na Moravě. — Poměrná lidnatost jeví se 118 osob na jeden $\frac{\text{km}^2}{\text{m}^2}$, počítajíc v to město Kroměříž; jinak toliko 94 obyvatel, tedy o 3 méně průměrného čísla na Moravě.

II.

Povrch půdy.

Náš okres rozkládá se z části na rovině střední Moravy, kteráž při řece Moravě od Napajedel na s. se otvírá a vůbec „Hanou“ se nazývá. Nížina tato, šíříc se od ústí Rusavy, zaujímá celou sev. část našeho hejtmanství a snižuje se toliko u řeky Moravy blíže Kvasic až na 185 $\frac{\text{m}}{\text{m}}$, kdežto směrem k Hulínu vystupuje nejvýše na 205 $\frac{\text{m}}{\text{m}}$.

Avšak největší část okresu rozprostírá se na vypnulíně hor „Maršových“, odtržených řekou Moravou od moravských Karpat. Vysočina hor „Maršových“ vystupuje na území našeho okresu poblíž vesnice Bělova naproti ústí Rusavy. Vrchem „Kopankami“ dosahuje výšky 299 $\frac{\text{m}}{\text{m}}$, kdežto sz. ležící vrch **Jama** toliko 286 $\frac{\text{m}}{\text{m}}$ měří; odtud při „Novém dvoře“ rozkošná jest podivaná na žirnou „Hanu.“ Hlavní pásmo této vysočiny táhne se dále směrem jz. podél hranic okresu kroměřížsko-hradíšťského. V této části vynikají vrchy: **Tabarky** 401 $\frac{\text{m}}{\text{m}}$ v. Kostelan, **Zamočidla** 425 $\frac{\text{m}}{\text{m}}$ z. Kostelan, **Komínky** 526 $\frac{\text{m}}{\text{m}}$, **Tvarůžek** 479 $\frac{\text{m}}{\text{m}}$, kdež na blízku stojí myslivna „Bunč“ zvaná; pak **Vylízaná skála** 556 $\frac{\text{m}}{\text{m}}$, **Brdo** 587 $\frac{\text{m}}{\text{m}}$ — nejvyšší to vrch v těchto horách, jenž leží jv. vsi Roština — dále na jz. **Moždířka** 559 $\frac{\text{m}}{\text{m}}$, **Holý kopec** 548 $\frac{\text{m}}{\text{m}}$ a konečně **Strálecký hrad** 545 $\frac{\text{m}}{\text{m}}$. Tato část vysočiny „Maršovy“, jinak Chříbčí hory*) zvaná, dosahuje průměrné výšky 440 až 470 $\frac{\text{m}}{\text{m}}$, a vyniká jak hojnými lesy, tak neobyčejnou podobou homolovitých vrchů svých.

K sz. spadá tento hřbet dosti příkře, kdežto k j. pozvolna se ztrácí ve vlnitou kopcovinu. Na sz. a jv. odbočují krátké lesnaté hřbety na příč až k potoku „Olšince“ — tak od Kostelan k Lubné až ku Těšnovicím,

*) Jméno toto přísluší dalšímu pokračování téhož horstva v kyjovském a hustopečském okrese.

hore čili pod koruna, na pravo vrch lískopalka, na

kdež na z. vypíná se vrch **Obora** 324 m. — Od **Zamočidel** postupuje s. pásmo k Soběsukám, sklánějící se až ku Olšince. Jiné pásmo odbočuje k **Světlé** (397 m) nad Zdoumkami, kdež rozkládají se nejkrásnější dosud lesy. Mezi potokem Olšinkou a potokem Hoštickým vystupuje jz. Zdounek úzký hřbet, kterýž až ku pramenisti Litavy se táhne, dosahující „**Chlumem**“ v. Strabenic výšky 403 m. Hřbetem tímto souvisí hlavní pásmo s vysočinou, kteráž mezi Morkovicemi a Litenčicemi směrem jz., tedy souběžně s hlavním pásmem se rozkládá. V této části leží vrchy: **Zdislavský** 418 m., **Hoštický** 457 m., **Klešlenec** 502 m s. Litenčie a nejvyšší „**Hradiško**“ 518 m z. Nitkovic (jíž v okr. vyškovském). Konečně na sz. od Kroměříže zvedá se „**Barbořina**“ 261 m do výšky, kteráž k z. povlovně se sklání. Odtud postupuje nevysoká vypnulina k Lutopecnám a dále k Sobělicím, kdež pak se rozšiřuje dosahující mezi Vežkami a Zborovicemi vrchem **Dreistejnem**, jinak **Haylovou nivou** zvaném, 388 m výšky. Podobně táhne se za potokem Vežeckým, počínajíc z. Měřetek, nevysoké pásmo souběžně s tímto potokem až ku Dřínovu a ztrácí se povlovně až k řece Hané. — Nejvyšší vrch v této části jest **Čížová** (365 m) jižně vesnice Vlčích Dol.

III.

Horniny.*)

Horstvo okolí kroměřížského skládá se většinou z vrstev, jež geologové třetihory a čtvrťihory nazývají; toliko část blíže Cetechovic asi 2 $\frac{1}{2}$ m dlouhá a v nejvyšším místě 500 metrů široká, patří k vyšším vrstvám útvaru jurského: jest to písčité vápenec zelenavě, červeně i šedě skvrnitý, obsahující pěkně zkameněliny (zvláště krásné Ammonity). — Kamene toho užívalo se drulidy jako mramoru k stavitelským i kamenickým pracím.

V třetihorách rozeznává se starší Eocen a mladší Mioцен. Nejspodnější vrstvy onoho jsou tak zvané karpatské pískovce, jež se nacházejí v horstvu od Cetechovic v. Roštína a dále k návrší jv. Oujezdská k Lubné, Vrbee, Oboře u Bařie až po silnici Kvasiecko-Střížovickou. Odtud jde hranice přes dvůr „**Chum**“ k myslivně v. Šilimova, dále na v. k **Novému dvoru**, jižně ku **Kopánkám**, odtud po pravém břehu potoka „Širokého“ k Moravě.

Omezení dalších těchto karp. pískovců jde zase od Cetechovic podél sev. svahu „**Brda**“, **Vylízané skály**, **Tvarůžka** přes **Zamočidla**, myslivnu u Kostelan, **Tabarky** až ku **Pecím** j. od Šilimova, odtud k **Novoveské oboře** a dále k **Alenkovicím**. Vrcholy těchto hor náležejí dalším stupňům třetihor, totiž vrstvám numulitovým, vyvinutým hlavně ze slepenců, jež skládají se z oblázků. Spojivo jejich jest velmi pevné, písečnato-vápenaté; Místy stává se však volnějším, tak že slepence podobají se šterku, jako na „**Barbořině**“ a **Holém Kopei** v. Žalkovic u Staré vsi. — V lomech u Kotojed střídají se tyto pískovce s jílovitými vrstvami a proto pozbývají náležité pevnosti. Vrstvy tyto tvoří lem karpatských pískovců, jichž hranice svrchu byly vytčeny a jež vyšší polohy zaujímají. — Ostrůvek numulitový jest i místo, na němž Zdounek stojí. Nejvyššími a tudíž nejmladšími vrstvami starších třetihor jsou břidlice „**menilitové**“ čili rybí, kteréž větrají na černou, těžkou ornici s bílými křídovitými úlomky. Tyto vystupují u Střílek, táhnou se z. od Lejšek k Hošticím, odtud k Troubkám a končí u větráku Něžického. Více vyvinuty jsou na sev. od řeky Moravy. Mladší vrstva třetihor, **Miocen**, obsahuje u nás tři stupně, z nichž nejspodnější jest „**tegl**“ šedý, až modrošedý mastný jíl. Někde obsahuje slabě vyvinuté pískovce a slinité břidlice, jako pod Kroměřížem. V rovině po blízkých březích Moravy a Rusavy pokryt jest tegl naplaveninami. Týž vychází na den podél potoka Morkovického, Prask-

*) Vyňato z pojednání, jež v programu českého gymnasia v Kroměříži na rok 1882/3 uveřejnil pan profesor Josef Křivaň, toho č. v Uh. Hradišti.

lického a Pačlavického. Zvláště hojně vyskytuje se mezi Morkovicemi, Pačlavicemi a Nitkovicemi v lesích „**Na Bílej**“. — Další stupeň Miocenu jsou vrchy **Cerithiové**, jež pokrývají nejvyšší místa hor jako u Troubek, Slížan, Morkovic a podél Litenčie, kdež také zkameněliny se nacházejí. Dolování na hnědé uhlí, oč před časy tu a tam se mnozí pokoušeli, nevedlo k cíli, protože by v normálním případě teprve ve větších hloubkách na uhlí se přišlo. — Čtvrtí hory dělí se opět na starší — diluvium, jež jeví se u nás cihlařskými hlinami a šterkem. Tento, ač v okolí málo jest rozšířen, poznati lze podél silnice mezi Miňůvkami a Popůvkami. Vůbec vyplňuje diluvium mezery všech útvarův, samo jsouc zanešeno naplaveninami mladšími, zvanými alluvium. Vrstva tato obsahuje nejvíce šterky nové, prst a vápenné tufy; v ní nalézáme četné zbytky popelnic, kostí, ozdob a jiných zbytků předvěkých, jež nasvědčují tomu, že krajina okolní četně byla obydlena. Hranici velké panve alluvialní jsou následující místa na severu: od Říkovie k Žal-kovicím, Břestu, Hulínu, odtud k Pravčicím a podél Rusavy k Holešovu; na z. Bezměrov, Hradisko, Kroměříž, Kotojedy, (odtud v údolí až za Šelešovice) Trávník. Strážovice Kvasice, odkudž je svaň hor až ku Napajedlům tvoří.

IV.

Vodstvo.

Vodstvo polit. okresu kroměřížského náleží výhradně k potočím řeky **Moravy**, kteráž sv. Bezměrova od Kojetína sem přitékající dělí se blíže Kroměříže ve dvě ramena, jež opět jv. za mostem se spojují. Blíže Strážovic mění svůj dosavadní směr jv. a teče až ku Kvasicím na j., načež opět obrací se jv. a vykonavši cestu asi 20 km., opouští v. Bělova okres zdejší od-tékající k Napajedlům.

Na levém břehu pije Morava největší svou pobočnou řeku, **Bečvu**, přicházející od Troubek u Chropíně do území hejtm. našeho. Do této vlévá se v zahradách kroměřížských **Moštěnka** čili **Bystřička**, kteráž od Hostýna sem spěchajíc u H. Moštěnice na dvě ramena se dělí, z nichž mlýnský potok k Vlkosí a přes Kyselovice k mlýnu u Břestu se uchyluje, kdežto levé rameno k Žal-kovicím teče, až pak u břestského mlýna obě ramena se spojují. Říčka tato, na jejíž upravení byl již projekt vypracován, rozvodněna jsouc, velmi často na okolních polnostech mnoho škody způsobuje. — Taktéž od Hostýna přitéká **Rusava**, jež teče od Holešova sm. z. k Hulínu, obrací se tamtéž k jihu a přijavši blíže Záhlenic potůček Slonáč, od Břestu přes Skaštice a Blany se vinoucí, padá za Tumačovem naproti Bělovu do Moravy.

Hlavním přítokem na pr. břehu jest **Haná**. Vstupující u Bezměrova na půdu našeho hejtmanství, vlévá se brzy na to do Moravy; toliko mlýnský potok teče k Hradisku a za Postoupkami spojuje se s potokem věžeckým, a pak přes Zlobice a Měřůtky do Moravy spěchá. Nemálo posiluje Hanu potok u Dřevnovic, kterýž od Slížan přes Počenicce k Uhřicím a k Tištinu teče a také ostatní potůčky od Morkovic a Pačlavie do sebe pojímá.

Z četných pramenů v horách Maršových počátek svůj majících, nejznámější je potok **Kotojedka**, jinak „**Olšinka**“ zvaný. Týž vine se údolím pod Cetečovicemi k Zdoučkám a k Jarohňovicím ponejvíce směrem sv., načež u Kotojed zamění běh za vých. a brzy na to spěchá přes Trávník rovnoběžně s Moravou ku Kvasicím, kdež se s ní spojuje. — Konečně vyvěrá v horách střileckých **Litava**, kteráž ku Kožišicím (okr. Vyškov), dále pak směrem z. až k Brankovicím teče, kdež pojímá jiný pramen od Kunkovic a Litenčie tekoucí, načež u Židlochovic do Svratky se vlévá.

Z léčivých pramenů uvéstí dlužno toliko sirné lázně u Pornic a pak v jednom statku v Troubkách.

Největší rybník jest u Chropině ve výměře asi 20 *M_o*; tam hnízdí na jaře na tisíce vodního ptactva, zejména rybářek. Také u Morkovic a Zbořovic jsou rybníky, avšak méně rozsáhlé.

V.

Obyvatelstvo.

Roku 1880. napočítalo se ve venkovském okrese kroměřížském 20.276 mužských a 22.935 ženských, úhrnem 43.211 obyvatelů. Poněvadž do konce r. 1885 přibýlo 0.93% obyvatelstva, udává se počet jeho nyní na 46.000 duší. V městě Kroměříži napočteno r. 1880. 6011 mužských a 5805 ženských, úhrnem 11.816 duší, kdežto koncem r. 1886 vykazuje se toliko 11.613 obyvatelů. Všichni obyvatelé jsou, až na malé výjimky, národnosti československé.

Co do povahy a obyčejův platí o nich totéž, co vůbec o „**Hanáciích**.“ Jsouť postavy ponejvíce vysoké a silné, dbající podnes staroslovanského pohostinství. Avšak v malebném kroji národním viděti je toliko porůznu, nejvíce jen při zvláštních slavnostech vlasteneckých.

Obyvatelstva německého napočítalo se r. 1880 v městě Kroměříži 2836, v okrese venkovském 432 osoby. **Dle náboženství** jsou téměř všickni obyvatelé vyznání římsko-katolického, totiž: 53.794; — **evangeliků** napočítáno 184, a to jen v městě Kroměříži (55), pak v Břestě (30), v Němčicích (25), v Kyselovicích (28), v Hulíně (15) a v Chropině (16). — **Israelitů** jest úhrnem 1040, z nich 783 žijí v městě a tvoří náboženskou obec; ostatní (257) jsou na venkově. — Katolíci náležejí k 21 farním osadám; z těch patří: 9 k děkanství kroměřížskému, 1 ku přerovskému, 8 k děkanství zdouneckému a 3 ku švabenskému.

Některé osady přifařeny jsou k obcím cizího okresu: jako Dřínov a Vlčí Doly do Pavlovic, Kyselovice do Vlkoše, Němčice do Kostelce, Dědkovice do Švábenic; naproti tomu patří sem cizí obce jako: Říkovice do Žalkovic, Kovalovičky do Hradiska, Osyčany do Pačlavič a Kozišice do Štřelce. Protestanté mají farní úřad s kostelem v Prusenovicích u Holešova.

Ze zprávy vys. c. k. mistodržitelství o zdravotnictví za rok 1885 vysvítá, že v městě Kroměříži narodilo se téhož roku 387 dětí. Naproti tomu zemřelo 425 osob, a to: dítek ve stáří do 1 roku 120, ve stáří do 5 let 77, do 10 let 18, dospělých pak ve stáří do 20 let 21, do 30 28, do 40 24, do 50 30, do 60 29, do 70 30, přes 70 let 48 osob, což činí 37.8% (největší to procento na Moravě). Ve venkovském okrese bylo r. 1885 narozených 1661, zemřelých 1236 osob (27%). Zemřeloť 373 dítek ve stáří do 1 r., 177 ve stáří do 5 let a 54 do 10 let, pak dospělých: 59 ve stáří do 20, 56 do 30, 54 do 40, 88 do 50, 88 do 60, 149 do 70 a 136 přes 70 let. — Násilnou smrtí sešlo v městě 7, v okrese 15 osob; na úbytě zemřelo v městě 49, (11.8%) ve venkovském okrese 231 (10.5%), což jest nejmenší číslo na Moravě. —

Ze 170 branů města Kroměříže bylo r. 1886 k vojenské službě schopných 44, to jest 25.8%
„ 1216 „ hejtmánství kroměřížského „ 303, „ 24.9%

O zdravotnictví stará se v městě Kroměříži 9 lékařů, z nichž jest 6 MDr.; připadá tudíž na jednoho 1296 obyvatelů; v soudním okrese kroměřížském a zdouneckém jest po 11 lékařích. — V nemocnici kroměřížské bylo r. 1886 ošetřováno 315 osob, z nichž se uzdravilo 256.

VI

Školství.

Ve venkovském okrese byly koncem r. 1886./7. 53 školy, mezi nimiž jedna expositura (ve Strážovicích) a jedna privátní škola dívčí s právem veřejnosti (v klášteře milosrd. sester v Pačlavicích) s vyuč. jazykem českým. Dle počtu tříd byly: 1 škola 5-tr. (v Hulíně), 4 čtyřtřídní (v Chropíně, Kvasicích, Morkovicích a Zdounkách), 2 trojtřídní (ve Zborovicích a Pačlavicích), 16 dvojtřídních a 30 jednotřídních. Počátkem šk. r. 1887./8. budou rozšířeny: 5-třídní škola v Hulíně na šestitřídní, trojtřídní ve Zborovicích na čtyřtřídní, 2 dvojtřídní na trojtřídní, 6 jednotřídních na dvojtřídní a nově otevřeny dvě školy jednotřídní (v Dědkovicích a v Silimově), tak že budou 54 školy veřejné a jedna soukromá, úhrnem o 98 třídách. Ručním pracím ženským vyučuje se nyní na 11 školách, nově pak bude toto vyučování počátkem šk. r. 1887./8. při 5 školách zavedeno.

Ve šk. r. 1886. 7. bylo školou povinných dítek 3993 hochů, 3975 děvčat, úhrnem 7968; školu navštěvujících pak 7696 dítek: do vyšších škol chodilo 88, privátně se učilo 27 a pro tělesnou neb duševní vadu zůstalo bez vyučování 28 žákův. — Na všech školách působili: 81 učitel, 7 učitelek literárních a 5 industriálních.

Pozoruhodno jest, že od r. 1882. vzrostl počet tříd ze 70 na 98 a že postaveno 18 nových budov školních. Pokračovací školy zřízeny dosud toliko při školách v Břestě a v Žalkovicích, totiž zimní kursy hospodářské; nyní pak zavedeny budou v Hulíně a v Roštíně, a řemeslnická škola pokračovací v Morkovicích. O českých ani středních škol ve venk. okrese není. — Naproti tomu jest v městě Kroměříži: České gymnasium (dosud nižší), německé gymnasium vyšší a něm. vyšší reální škola, kníž. arc. seminář o 6 třídách, rolnická škola dívčí (jako pensionát) a taktéž chlapecká, každá jednorozční; občanská škola dívčí česká a německá, česká 5-třídní obecná škola chlapecká i 4-třídní německá, pokračovací škola řemeslnická se dvěma ročníky a konečně dětská zahrádka česká i německá. Obě dívčí školy kroměřížské mají pokračovací běh pro dívky školou odrostlé.

VII.

Živnosti.

Hlavní výživou obyvatelstva našeho okrese jest polní hospodářství a chov dobytka; neboť největší část obyvatelstva zabývá se orbou. 56% veškeré půdy připadá na role, 17% na louky a pastviště a jen 23% na lesy. — Půda jest většinou velmi úrodná, v níž daří se zvláště znamenitý ječmen, mimo to pšenice a jiné obilní druhy, pak množství řepy cukrovky; méně pěstují se luštěniny a zemáky. — Zelenina sází se nejvíce u Kroměříže a bývá odtud do okolních míst vyvážena. Z ovocného stromoví spatřiti lze hlavně slivy čili karlátky, na výšinách a při silnicích též třešně. — Nejvíce ovocných stromů vysázeno jest na panství kvasickém, tak že krajina tamní stává se tím velmi půvabnou.

Vinohrady vyskytují se totiko u některých obcí, jako u Nové Vsi, Něčie, Rataj, Zdounek a Hrubo-Těšan, a to jen pořádku. Druhdy nalézaly se na mnohých místech, zejména také u Kroměříže na Barbořině, o čemž svědčí jména jistých polností.

Ku posouzení výtěžku nejdůležitějších plodin stůž zde přehled výsledků žní za rok 1885. v hejtmánství kroměřížském.

Druhy plodin	Obsaze- no ha.	Výtěžek zrní v $\mathcal{H}_\%$		Průměrná cena $\mathcal{H}_\%$	Průměr- ná váha.	Výtěžek slámy v q.
		po 1 ha.	celkem			
Ječmen	5866	16	95200	5.20 zl.	69 Kg	54400
pšenice	3738	15	56800	6.40	77	40200
oves	3730	18½	72150	3.40	43	44700
réz čili žito	3458	14½	40200	6.15	74	41700
proso	609	10	6708	5.40	72	5740
vikev	561	9	4910	5.10	74	4460
hrách	400	4½	1675	8.40	69	2540
čočka	165	6½	1210	11.30	74	800
mák	32	355	11100	—	—	—
konopě	29	310 q	12060 q	—	—	—
zemáky	1660	90 $\mathcal{H}_\%$	146980 $\mathcal{H}_\%$	1.60	81	—
cukrovka	2634	116 q	306600 q	à q=1.15zl.	—	—
řepa krmná	282	102 "	28990 "	" 90 kr.	—	—
semeno jet.	299	73 $\mathcal{H}_\%$	770 $\mathcal{H}_\%$	à q	—	—
seno luční	2246	35 q	78655 q	2.70 = 3 zl.	—	—
seno jetel.	1620	22 "	37550 "	—	—	—
smíšenina	573	22 "	13650 "	—	—	—
ovoce jádr.	526	22 "	14600 "	à q 2.—2.70	—	—
ovoce peck.	145	15 "	2650 "	1.40—2.—	—	—
zeli	203	30 kop	—	—	—	—

Co do chovu dobytka vynikal náš okres jindy zvláště krásným koňstvem, nyní však věnuje se více péče hovězímu dobytku, kterýžto v některých obcích, zejména však u velkostatkářů, jest rázu ušlechtilého. R. 1885. ohlášeno ku pojištění: v městě Kroměříži 1081, na Kroměřížsku 10009 a na Zdounecku 8136, úhrnem přes 19.200 kusů dobytčat. Nejnepatrnější jest chov ovce, za to však zmahá se odchovávání dobytka vepřového.

Že pak i včelařství není docela zanedbáno, dokazuje výtěžek z r. 1885., totiž: asi 5 q vosku a 23 q medu. — Hlavní zásluhu o zvelebení polního hospodářství v okolí Kroměříže přičítati dlužno hospodářskému spolku „Zahlenicko-kvasieckému.“

Průmysl jest nejvíce v rukou řemeslníků, z nichž mnozí na vesnicích též polním hospodářstvím se zabývají. Nejvíce zastoupeno jest mimo město Kroměříž obuvnictví, krejčovství, kovářství, zednictví, v Morkovicích a v okolí hlavně košíkářství.

Dle statistiky o průmyslu moravském*) žilo koncem roku 1880.

1) v městě Kroměříži: 447 živnostníků, tito pak měli 1685 pomocníkův a 285 učňů. Obuvníků bylo 99 (nejvíce), krejčích 28, řezníků 27, zahradníků 19, stolařů 18, pekařů 16, obchodníků se zeleninou 59, s moukou 12, se střížným zbožím 21 a hostinských 48:

2) v soudním okresu kroměřížském: 419 samostatných živnostníků, 1444 pomocníků a 285 učňů, a sice hlavně: obuvníků (62), kovářů (46), krejčích (35), stolařů (30), řezníků (24), mlynářů (21), kolářů (15), pak 60 hostinských, 23 kupeců a 17 kramářů;

3) v soudním okresu zdouneckém: 518 samostatných živnostníků, 1333 pomocníkův, a 111 učňů, totiž: 54 obuvníků, 47 kovářů, 46 kosařů, 44 mlynářů, 40 stolařů, 34 krejčích, 18 řezníků, 17 kolářů, 12 zámečníků, 10 sedlářův a j., pak 74 hostinských a 14 kupeců.

*) Vydáno od obchodních komor v Brně a Olomouci r. 1883.

Větší průmyslové závody jsou: cukrovary (v Kroměříži, Chropíně, Kvasicích, Hulíně a ve Zborovicích), sladovny v Kroměříži, pivovary: městský a knížecí v Kroměříži, v Hulíně, Zdounkách a Morkovicích; Lorencova strojírna a slevárna, plynárna v Kroměříži a ve kvasicím cukrovarě; lihovary, velké cihelny v Kroměříži, filiálka továrny na nábytek z ohýbaného dřeva ve Strlíkách a některé větší mlýny, jako v Kroměříži, ve Kvasicích a v Chropíně.

Pokud se týče obchodu, soustřeďuje se týž hlavně v městě Kroměříži; neboť zde odbývají se trhy velmi silně jak výroční tak i týdenní. Mimo to mají na Kroměřížsku výroční trhy: Hulín 4, Chropín 3, Kvasice 4, na Zdounecku po 4: Litenčice, Morkovice, Strlíky a Zdounky.

O peněžní úvěr postaráno jest záložnami, kteréž zřízeny jsou v obcích: Bezměrově, Chropíně, Hulíně, Jarohňovicích, Kvasicích, Pravčicích, Skašticích a Těšnovicích na Kroměřížsku, pak v Litenčicích, Morkovicích, Pačlavicích a Zborovicích na Zdounecku. Mimo to stává v hejtmanství kroměřížském 20 kontribučenských záložen, o jejichž původu a působnosti pojednává zevrubně p. E. Vodnařík ve spisu: „Dějiny a statistika mor. kontribučenských záložen.“

VIII.

Spojovací prostředky.

Ačkoliv v okrese kroměřížském nenalezáme tak zvaných silnic říšských čili císařských, zřízeny jsou za to četné silnice okresní a to v soudním okrese kroměřížském v délce 101.979 km, ve zdouneckém 96.885 km, úhrnem 198.864 km, tak že připadá na jeden km² plochy*) v onom 465 m, v tomto 410 m silnice, jako nikde jinde na celé Moravě. Nad to vydržuje město Kroměříž samo několik km silnic. Na udržování těchto cest bylo potřeba r. 1885. na Kroměřížsku 37065 zl., tedy 344, na Zdounecku 22875 zl., což činí 209 zl. za jeden km. Nejdelší silnice jsou: z Kroměříže 1) přes Zdounky do Strlík a odtud do Kyjova 23 km 467 m, 2) na Zlobice a Morkovice do Dědkovic blíž Vyškova 20 km 546 m, 3) přes Rataje a Troubky do Nitkovic a dále k Bučovicím 26 km 553 m. Z Kroměříže vybíhají silnice na šest stran.

Nejvydatnější však podporou průmyslu a obchodu jsou železnice, z nichž vedou skrz okresní hejtmanství: 1. Severní dráha císaře Ferdinanda, kteráž u Tumačova přichází na půdu našeho hejtmanství, u Říkovice pak touto opouští; dráha tato z Vídně do Krakova měří 413 km, z čehož připadá na náš okres 14 km. Stanice této dráhy jsou: Kvasice—Tumačov a Hulín, na samé hranici, blíž Žalkovic: Říkovice a pak zastávka u Záhlavnic. 2. Moravsko-slezská severní dráha v délce asi 6 km při stanici Chropínské. 3. C. k. kroměřížská dráha, nyní majetkem severní dráhy, vede jednak z Hulína přes Kroměříž do Zborovic v délce 24 km, jinak z Hulína do Bystřice pod Hostýnem v délce 19 km. Stanice této dráhy jsou v Hulíně, Kroměříži, ve Zdounkách a Zborovicích, zastávky: v Kotojedech, Jarohňovicích a Šelešovicích. Nyní pak pokračuje se ve stavbě této dráhy z Kroměříže do Kojetína. Zastávky budou v Postoupkách a Bezměrově.

Nemění důležitost v obchodu mají také pošty a telegrafy, jejichž středisko nacházíme opět v městě Kroměříži. Poštovní úřady mají osady: Chropín, Hulín, Kvasice, Zdounky, Litenčice, Morkovice, Zborovice, Strlíky a Říkovice (pro některé obce okresu kroměřížského). Telegrafní stanice jsou mimo město toliko v Chropíně, Hulíně, Zborovicích a Říkovicích, úhrnem 5 telegrafních a 10 poštovních stanic.

*) Dle hlavní zprávy zemského výboru o záležitostech komunikačních na Moravě r. 1886.

IX.

Správa.

Představeným okresního hejtmanství kroměřížského jest **c. k. okresní hejtman**, jenž v okrese zastupuje c. k. místodržitele, jako tento v celé zemi zastupuje J. V. císaře Pána. Okresní hejtman pro venkovský okres kroměřížský jest předsedou **c. k. okresní rady školní**, již podřízeny jsou v každé školní obci **místní školní rady**; město Kroměříž má pro své školy vlastní c. k. okresní školní radu, již předsedá měšťanosta čili purkmistr kroměřížský; taktéž co do politické správy nepodléhá město hejtmanství kroměřížskému, ale má od r. 1871. samostatné řízení obecní. — C. k. okresnímu hejtmanství poddány jsou c. k. berní úřady v Kroměříži a ve Zdounkách a taktéž četnické stanice v Kroměříži, Hulině, Chropíně a v Kvasicích, pak ve Zdounkách, Litenčicích, Morkovicích a Strlíkách.

Pro soudní a právní záležitosti rozděleno jest hejtmanství na dva soudní okresy, v nichž ustanoveny jsou c. k. okresní soudy a to v Kroměříži a ve Zdounkách, kdež úřaduje c. k. okresní soudce s ostatními úředníky.

V celém hejtmanství jsou 82 osady, jež činí 80 politických obcí. Mezi těmi jest jedno město, 6 městysů a 73 vesnice.

MÍSTOPIS.

Město Kroměříž

na pravém břehu Moravy se samostatným řízením obecním (od r. 1871) skládá se z vnitřního města o 205 domech a 3250 ob. a z několika předměstí, která jsou: Bělidla (152 d. 1648 ob.), Oskol (149 d. 1630 ob.), Sladovna (104 d. 1605 ob.), Štěchovice (75 d. 703 ob.), Novosady (64 d. 581 ob.), Židovské město (35 d. 486 ob.). Za kovářskou branou 103 d. 1082 ob., Valy (8 d. 226 ob.), úhrnem (dle sčítání r. 1880) 893 domy a 17816 ob. a to 6011 muž. (mezi nimi 575 mužů vojska) a 5805 ž. Dle jazyka obcovacího přiznalo se 8849 ob. k národnosti české a 2836 ob. k německé; dle náboženství bylo 10975 katol., 783 israel., 55 protest. a 3 jiného vyznání.

Obyvatelstvo zabývá se dílem průmyslem a obchodem, dílem polním hospodářstvím, zvláště pak pěstováním zeleniny a kukuřice. — V Kroměříži jest c. k. okresní hejtmanství, c. k. okresní soud a berní úřad (umístěny vesměs v budově městské radnice na náměstí), obecní úřad, ředitelství kníž.-arcib. statků, vyšší německé gymnasium od r. 1687., toho času čtyřtřídní gymnasium české, vyšší realní škola zemská (v nadherné budově blíže kostela sv. Jana), pacho-lecký seminář r. 1855. založený, rolnická škola mužská jednorocní a taktéž škola dívčí (ve Štěchovicích), občanská škola dívčí česká i německá, pěti-třídní škola chlapecká česká a německá, pak ústav milosrdných sester s nemocnicí a dětské zahrádky.

Mezi stavbami vynikají:

1. arcibiskupský zámek, v němž nalézá se kaple, znamenitá obrazárna, sbírka mincí a medailí, knihovna a důležitý archiv; pamětihodno jest, že v něm zasedala říšská rada od června r. 1848. do března 1849. a že od 24. do 26. srpna 1885. odbyvala se tu schůze Jich Veličenstev císaře pána rakouského s cárem ruským.

Pod zámkem prostírá se světoznámá zahrada v anglickém slohu, po Lednické nejkrásnější v celé zemi;

2. kolegiatní chrám sv. Maurícia, založený zároveň s kolegiatní kapitolou biskupem Brunou r. 1260. a v krásném slohu gothickém nově zbudovaný po velkém požáru r. 1836;



Městská budova, v níž jest c. k. okr. hejtmanství a c. k. okr. soud v Kroměříži
na hl. náměstí.

Pohled na zámek z parku.

3. farní chrám Panny Marie z r. 1724., k němuž přiřaženy jsou obce: Bilany, Jahrohnovice, Skastice a Vážany;

4. kostel sv. Jana (u Piaristů) vystaven okolo r. 1750. v baročním slohu;

5. městská budova, v níž jest c. k. okresní hejtmanský a c. k. okresní soud na náměstí (Viz vyobrazení.)

Dříve byli od r. 1636. v Kroměříži jezuité, kteří r. 1643. do Uh. Hradiště se přestěhovali, pak františkáni r. 1606. kardinálem Dietrichsteinem uvedeni, r. 1785. zrušení. Na čtyřhranném náměstí je kamenná r. 1884. obnovená socha Panny Marie a kašna.

Kroměříž má 6 výročních trhů a každé čtvrté úterý v měsíci trh dobytčí; mimo to je týdenní trh na obilí, každé úterý, silnější však každý pátek; také jsou zde: rolnický akciový cukrovar, plynárna (blíže nádraží), velké sladovny, dva pivovary, dvě knihtiskárny, několik záložen a městská spořitelna; ze spolků vyniká: střelecký sbor, spolek veteránský a hasičský, čes. „**Beseda**“, něm. „**Concordia**“, zpěvacký spolek „**Moravan**“ a katol. spolek tovaryšův.

Město Kroměříž založeno bylo zajisté v době pradávnejší, o čemž svědčí nálezy při stavbách často objevené, připomíná se ale teprv r. 1105., kdy biskup Jan II. tehdejší ves Kromiežier od olom. vévody Otty II. za 300 hřiven stříbra odkoupil a k biskupství olomouckému přivtělil, načež již r. 1131. stalo se sídlem biskupským a obdrželo r. 1207. právo trhové. R. 1232. vzpomíná biskup Robert ve své závěti kaple, jejížto příjmy věnoval založenému proboštví v Olomouci.

Velikých zásluh o rozkvět Kroměříže získal si biskup Bruno (1250—1280), jemuž město Hulín s okolím uděleno bylo od krále Přemysla Otokara II.; dal totiž nové ulice a náměstí založiti, vystavěl zámek, kostel sv. Mořice a založil kolegiatní kapitolu; také dal město zdmi oběhnati a přinutil obyvatelstvo ku založení sadův a vinohradů, zvláště na „Barbořině“, kteréžto však následkem nepříznivé polohy potom zanikly. Odtud pochází, že v erbů města Kroměříže viděti dva vinařské nože. — Nástupce jmenovaného biskupa, Detrich (1281—1302), povýšil Kroměříž na město, a stal se takto druhým zakladatelem města tohoto. Z listiny od něho potvrzené v Hulíně dne 19. června 1290. vysvitá, že hned za městem protáhly se tehda lesy až po Hulín, Vážany a Travník, jež na rozkaz jeho vykáceny a v sady byly proměněny. — V době husitské zmocnil se města hrdina Hynek z Poděbrad (po marném útoku r. 1421.) r. 1423., byl však v šesti nedělích biskupem Janem Železným odtud vypuzen; r. 1423. učinil sám Žižka a Prokop Holý útok na město, avšak bez výsledku.

Než r. 1432. dobyl v noci husita Smil z Moravan zase město, čím Kroměříž stala se střediskem husitů celého okolí. Kolem r. 1450. dána však i panství její podruhé do zástavy — poprvé byla zastavena za biskupa Jana Mráze císaři Zikmundovi — a teprv r. 1510. za biskupa Stanislava Thurza (1497—1540) dostala se za náhradu 1600 dukátů ku panství arcibiskupskému. Tyž biskup hostil zde krále Zikmunda a Ludvíka Polského, pak r. 1515. a 1525. královnu Annu. Také císař Maxmilian na cestě do Opavy zastavil se r. 1567. v Kroměříži — Před tím (v r. 1562.) založen nový hřbitov v Oskoli za příčinou moru, který v tu dobu v městě zuřil. Později dal biskup Stanislav Pavlovský (1579—1598) přistaviti k zámku věž a na ni postaviti hodiny (1589). Za něho dostaven též kostel sv. Mořice.

Nejvíce utrpělo město za času 30leté války, neboť r. 1643. dne 26. června vnikli Švédové pod vůdcem svým Torstensonem tehdejší kovářskou branou do města, zapálili a vydrancovali je úplně, tak že zámek, radnice a kostel mariánský lehl popelem a na 500 obyvatelů dílem v plamenech, dílem mečem zahynulo. Švédové odnesli ze zámecké knihovny drahocenná díla, zajali probošta Mikuláše Humpoleckého, kterýž potom v Tovačově zemřel. A sotva že navrátili se měšťané, vrhl oddíl Švédů pod Tangelem za nimi a zapálili město

na novo, což se po 3 letech opětovalo. K těmto hrázám válečným přidružil se potom ještě mor, jenž na 1200 obětí si vyžádal. S opravou arcibiskupského zámku započato za biskupa hraběte z Lichtenšteina (1664—1695), kterážto velkolepá stavba teprv r. 1711. byla ukončena. Týž biskup založil novou zahradu, zvanou „**květnou**“, nákladem 75.000 zl. Za něho zřízeno r. 1687. zmíněné něm. gymnasium a odevzdáno „**Piaristům**.“ — Dne 2. února 1742. drancovali město Prusáci, jimž museli měšťané 53.000 zl. složit. Brzo na to (r. 1748.) přijela sem císařovna Maria Terezia, aby konala přehlídku vojska, v rovině směrem k Olomouci rozestaveného. R. 1752. vyhořel zámek, byl ale za kardinala hraběta Troyera opět zbudován.

Po bitvě u Slavkova vtrhnuvše sem Francouzové, zdrželi se zde až do 6. června 1806. — Také Prusové zavítali r. 1866. do Kroměříže, kdež nechali posádku zemské obrany až do uzavření míru.

Pokud se týká staveb, dal biskup hr. Hamilton (1760—1776) vystaviti rozsáhlý sál zámeký nákladem 60.000 zl. a zbudovati zámekovou věž v nynější podobě. Za jednoho z jeho nástupců, kardinala hr. z Trautmansdorfu, (1811—1819), zřízen řetězový most přes jedno rameno Moravy, první toho druhu stavba na Moravě. Za pozdějšího kardinala svob. pana Sommerau-Beckha (1836—1853) vystaven po velkém požáru r. 1836. znova kostel sv. Mořice a r. 1845. nemocnice milosrd. sester, k níž základní kámen položen od J. V. matky císaře Pána, arciv. Žofie. Kardinal Sommerau-Beckh dal mimo to vystavěti **nový dvůr**, nákladný stav přes Moravu za 100.000 zl. a založil vodovod přes 1500 m. dlouhý.

Také nástupci jeho nynějšímu, kardinalu knížeti Bedřichu z Fürstenberka, jest město k mnohým díkům zavázáno, neboť oprava zámeké zahady a zřízení skleníkův v květné zahradě, jakož i stavba pacholeckého semináře jsou dílo jeho.

Kroměříž jest rodištěm pražského kanovníka Miliče, předchůdce Husova († v Arignoně r. 1374).

I.

Soudní okres kroměřížský

zaujímá (mimo město Kroměříž) 219·2 km² a má jedno město (Hulín), dva městysy (Chropiň a Kvasice) a 36 vesnic, v celku 39 osad, v nichž ve 3342 domech žilo koncem roku 1880. 21870 obyvatelů.

1. Bařice, vesnice 7 km j. v. Kroměříže v údolí, čítá 69 domů (14 čtvrtl. 12 pods.) 345 ob., přifařena i přiškolená do Těšnovic. — R. 1406. uvádí se jistý Michal z Bařic (z Morkovic sídlem v Bařicích), z čehož souditi lze, že tato ves byla sídlem panského rodu. — Bařice byly zároveň s Těšnovicemi od jistého rytíře Kamenohorského r. 1592. městu Kroměříži odprodány.

2) Bezměrov, vesnice 6 $\frac{1}{2}$ m. s. z. Kroměříže, leží při silnici Kojetínské na hranici okresní blíž řeky Hany. 110 domů (23 půll., 20 pods.) 265 ob., přifařena do Hradiska. Škola od r. 1788., nově zbudována r. 1879. v bývalém dvoře, jest dvojtřídní a čítá 128 žáků. Čtenářský spolek čítá 24 údův. — Bezměrov patřil se Zlobicemi již r. 1160. klášteru Hradiskému u Olomouce, jehož opat srovnal se r. 1280. s biskupem olomouckým o hranice mezi Kojetínem a Bezměrovem. Za času husitských bouří odpadla tato ves od kláštera, ale 1480. opět odevzdána klášterníkům na Hradisku, a připadla roku 1579. koupí Janu Haugvicovi z Biskupic, načež připojena k bývalému panství Chropiňskému.

3) Bělov, vesnice jv. Kvasic, 14 $\frac{1}{2}$ m. od Kroměříže, leží nedaleko řeky Moravy na úpatí vrchu „**Kopánky**“; 78 domů (11 půll., 5 pods.), 341 ob. Přifařena do Kvasic. R. 1881. zbudovaná pěkná jednotřídní škola má 82 žáky. V okolí učiněn počátek s dobýváním uhlí, ale pro hloubku bez výsledku. — Zde náležel již r. 1131. jeden lán kostelu Spitihňovskému.

4) **Bilany**, ves v úrodné rovině 3 $\frac{1}{2}$ m. v. Kroměříže, 68 domů (18 púll., 12 pods.), 432 ob., přifařena do Kroměříže. Škola jednotřídní od r. 1789., v nové budově od r. 1860., čítá 78 žáků. Čtenářský spolek „Svornost“ má 19 údův. — Do Bilan přináležel knížecí myslivna na „Zámečku“, kdež narodil se Dr. Ferd. Stolička, jenž byl místoředitelem prací a výzkumů geologických v Indii ve službě vlády anglické. Bilany jsou také rodištěm důst. pana děkana velehradského, P. J. Vykydala. — V XIII. století patřily Bilany kollegiatní kapitole v Kroměříži.

5) **Bojanovice**, ves 7 $\frac{1}{2}$ m. z. Kroměříže na silnici ze Zlobic do Kojetína vedoucí; 309 obyvatelů (6 púll., 8 čtvrtl., 7 pods.), přifařena do Hradiska, přiškolena do Zlobic. Bojanovice připomínají se r. 1358., kdy odprodány byly Ctiborovi z Cimburka, pak r. 1359. Janu z Boskovic.

6) **Břest**, farní ves, 8 $\frac{1}{2}$ m. s. v Kroměříže na silnici k Přerovu, v úrodné rovině ležící; čítá 154 domy (50 púll., 19 pods.), 930 katolíků, 20 evangelíků. Kostel sv. Jakuba z roku 1580. byl obnoven r. 1846.; r. 1880. byla nová věž vystavena. Škola dvoutřídní čítá 182 žáky; zřízena již před r. 1789.; r. 1804. byla nová budova vystavena; od r. 1869. trvá v nynějším stavení. V Břestě jest čtenářský spolek „Vlastenec“ (12 členův). Roku 1131. patřil zdejší jeden lán kostelu olomouckému; r. 1228. náležela celá obec klášteru velehradskému, načež byla r. 1550. odprodána Václavovi z Ludanic, jehož dcera Kateřina tuto ves zemskému hejtmanu Janu Haugvici ponechala; odtud zůstala spojena s panstvím Chropínským.

7) **Drahlov**, ves 5 $\frac{1}{2}$ m. j. Kroměříže, leží na úpatí „Obory“; 35 domů, (10 púll., 4 pods.), 194 obyv.; přiškolena do Jarohňovic, přifařena do Rataj. Malá kaple asi od r. 1712.

8) **Hradisko**, farní osada 4 $\frac{1}{2}$ m. s. z. Kroměříže, blíže silnice do Kojetína; má 54 čísla (mezi nimi 6 púll., 6 pods.), čítá 308 ob. Při zdejším kostele Všechn Svätých byla kdysi fara, která zanikla v 16. století, načež přifařena tato ves do Kroměříže: teprve r. 1779. zřízena z náb. fondu lokálka, ze kteréž r. 1843. utvořena fara, k níž přifařeno mimo Hradisko jiných 8 osad, mezi nimiž Kovalovičky z okr. přerovského. — Nejstarší listina o škole pochází z r. 1788., dle níž měly se obce: Bezměrov, Lutopecný a Bojanovice vyškoliti. Když r. 1883. také obce Postoupky a Miňůvky samostatnou školu si pořídily, vystavena v Hradisku nová jednotřídní škola r. 1885., která čítá 59 žáků. Na mlýnské Haně leží bývalý panský mlýn. Že Hradisko jest jedna z nejstarších osad na Moravě, tomu nasvědčují četné nálezy popelnic ze starověku a namnoze i jméno „Hroby“, jak tamní návrší se nazývá. V historii připomíná se tato ves r. 1260., kdy zakoupena byla od klášterníků hradiských; odpadnuvši od nich způsobem neznámým, prodána byla r. 1417. Drslavovi z Příluk, načež r. 1480. spojena jest s Bezměrovem a s tímto náležela pak ku panství Chropínskému.

9) **Hulín**, město na rovině při Rusavě, má se samotou Doubravicemi 393 čísel (73 púll., 24 čtvrtl., 79 $\frac{1}{2}$ pods., 191 domků) a 3276 obyvatelů, mezi nimiž 48 israelitů. Hulín jest důležitá stanice severní a kroměřížské dráhy. Farní chrám sv. Václava vystaven r. 1511., při němž fara již r. 1261. se připomíná. Šestitřídní škola umístěná od r. 1886 7. na bývalém „rynecku“ ve velkolepé budově, čítá asi 480 žáků. Dříve stávala blíže kostela, kdež prý od faráře Jiřího Otislava z Kopanic již r. 1613. na útraty farní škola byla vystavena. Blíže nynější školy stojí socha sv. Jana Nep., kteráž dříve stála na prostore nynější školy. Na prostranném náměstí pak jsou sochy sv. Floriána a sv. Trojice. V Hulíně odbyvají se trhy obilné každý čtvrtek, pak výroční trhy: 1. v úterý před sv. Fabiánem a Sebestiánem, 2. v pondělí po sv. Trojici, 3. v úterý po sv. Vavřinci, 4. v úterý po sv. Havlu. Mimo to jest zde rozsáhlé skladiště stavebního dříví. Z průmyslových závodů jest zde cukrovar, měšťanský pivovar a mlýn, řečený „horní“.

Obyvatelé živi se většinou hospodářstvím a něco málo řemeslem (r. 1880. napočítalo se 84 živnostníků). Také jsou zde: občanská záložna, čtenářský spolek „**Omladina**“ čítá 49, „**Občanská beseda**“ 46, „Jednota hospodářův“ 50, **Dobrovolný sbor hasičů** 74, místní odbor „Ústřední matice školské“ 70 tůdův.

Hulín připomíná se sice teprv r. 1224., ale býval od pradávna sídlem důležitým, vévodícím v okolí až po Přerov a Napajedla, klesl však následkem zmožutnění města Kroměříže. Ve XIII. století byl zde hrad, který biskup olomoucký Theodorik r. 1294. dvěma přítoky obehnuti dal a kterýž stál nepochybně na místě nynějšího kostela u stoky vod, město obtékajících. Důležitou památkou stavitelskou jest v kostele při bočním vchodu „**římská brána**“ čili bývalý portál původního kostelíčka. Popis tohoto nachází se v časopise „*Méthodu*“ r. III., str. 114. Již za dávných dob vedla Hulínem silnice z Přerova do Kroměříže a z ní vybíráno mýtné asi do r. 1290. Před tím (r. 1261.) daroval král Přemysl Otakar II. tehdejší městys biskupu Brunovi: „totum districtum Hulyu cum ipsa forensi villa Hulyu“ a dědiny: Pravčice, Němčice a Starou Ves, jak to král a jeho předkové drželi. Později, totiž r. 1412., prodal biskup Kunrát tuto obec kapitole olomoucké, ale již jeho nástupce Jan z Prahy odkoupil ji opět, načež spojen byl Hulín s panstvím kroměřížským. Až do r. 1613. bylo zde bratrstvo (sbor literátský), v jehož čele stál farář. Zpěv řídil kantor. V roce 1613. spojilo se bratrstvo to s kroměřížskými. R. 1387. připomíná se jistý Joannes de Hullein jako generální vikář v Olomouci. Hulín jest také rodištěm malíře Antonína Nevidala, jenž žil v minulém století.

10. Chrástany. ves j. v. Hulína, 35 domů (15 usedlostí), 239 obyv.; přifařena jest do Hulína, přískolena do Záhlenic (v okrese holesšovském).

11. Chropín, městys v nížině na levém břehu Bečvy, která se zde dělí ve 2 ramena; první tok pospíchá lesem „**Spálená**“ podle osady Plešovice do Moravy; druhé rameno nazvané „**Struška**“ proudí městyssem podle zahrady a zámku do cukrovaru a pak do rybníka, kdež za letní doby na tisíce vodního ptactva hnízdí. V Ch. je 241 dom. čísel (16 púll., 5 čtvrtl., 12 pods., 206 domků) a 2098 obyv., z nichž je 16 vyznání evang. a 15 israelitů. Památný je zámek arcibiskupský, založený Hanušem Haugvicem z Biskupie r. 1576., v němž se chová sbírka starožitných zbraní, nádobí a hliněná kamna z r. 1680. Farní chrám sv. Jiljí z 18 století stojí na místě bývalé kaple; fara teprv od r. 1854., dříve kuratie podřízená faře ve Vlkoši. Škola čtyřtřídní. 385 žáků; zbudovaná r. 1874., triviální od r. 1807. a farní od r. 1854. Před časy bývala zde škola bratrská, což vysvítá z pořekadla, „**choditi do Chropíně na moresy**“. V místě nalézá se rozsáhlý cukrovar od r. 1868., arcib. dvůr, pak pošta a telegrafní úřad. Opodál městysse jest stanice mor.-slezské sev. dráhy. Spolky jsou zde: Vojensko-veteránský spolek (29), čtenářsko-pěvecký spolek „**Ječmínek**“ (45), řemeslnicko-dělnická jednota (25), čten.-pěv. spolek „**Omladina**“ (44), potravní spolek „**Oul**“ (27) od r. 1873. Obyvatelé živi se polním hospodářstvím, méně řemesly; koncem r. 1880 bylo zde 36 samostatných živnostníků. Chropín má 3 výroční trhy, a sice: 1. po neděli **Misericordia**; 2. na sv. Jilji a 3. na sv. Havla.

Chropín náležela prý v 13. století klášteru velehradskému. R. 1421 zastavil císař Zikmund: Chropín, Záříč, Žalkovice a Bochoř Petrovi ze Sovince za 60 kop českých grošů, načež náležela Chropín rozličeným pánům; teprve r. 1614. odkoupil panství to kardinal Fr. Dietrichstein od bratří Šebora a Karla Pražmy z Bělkova a r. 1616 s povolením císaře Matyáše výměnou za statky žďarenské se statky biskupskými spojil. Jisto jest, že od r. 1537. byla Chropín v držení českých bratří, kteří tam zvláštní školu měli, již ale zmíněný kardinal zrušil. V Chropíně udržela se následující pověst o „**Ječmínkově**“:

Za dávných časův žil na zámku chropínském rytíř, jenž moudrosti mezi ostatními vynikal a proto za markraběte moravského zvolen byl. Tento šlechtný pán oddal se však později všelikým prostopášnostem, tak že hry, hostiny a jiné kratochvile byly jedinou zábavou jeho, a on nucen byl nové daně na ubohé poddané uvaliti. Marne domlouvala mu jeho zbožná manželka, marně jej zapřísahala, by zanechal živobyti takového a ulehčil poddaným svým. Rytíř, rozlícen byv domlouváním a prosbou její, kázal ji z hradu vyhnati. Ubohá, vypuzená paní nucena byla nyní v polích se skrývati. Na to pak porodila na poli dítko, jemuž dala jméno Ječmínek, ježto se narodilo v ječmeni. To dozvěděl se rytíř, rozkázal ji daleko od hradu do neznámých zahrnati hor. Po čase stala se s rytířem úplná změna: zanechav nepravosti, žil pořádně, a v lítosti nad nešlechtným činem svým vyslal posly hradní, aby po manželce jeho a dítku jejím pátrali a je do hradu přivedli. Než přes vše pátrání, jehož se jak občané chropínští tak i přerovští podjali, nebylo možno ji nalézti. I stalo se jednou, že jsa v tmavém lese, uzel dřevěný kříž a v jeskyni stářím sešlého poustevníka, an kleče se modlil. Na otázku rytířovu, neví-li ničeho o zmizelé manželce a o ztraceném synu, odpověděl jemu kmet: „Nehoden jsi manželky etnostné, nehoden syna k vyšším zámerům určeného, a věř, že nenalezneš je více, neboť v knize věčnosti četl jsem: Až Morava rodná ze všech stran nepřátely sevřena bude, tenkrát přijde Ječmínek s mocí velikou a rozptýlí nepřátely i vysvobodí vlast svou od járna cizilo.“ To pověděv vešel do jeskyně své a modlil se dále. Uslyšev to rytíř vrátil se do zámku a v zoufalství skočil do studně. Od té doby hledají každoročně v okolí chropínském zmizelého „Ječmínka“.

12. Jarohňovice, vesnice 4 km. j. Kroměříže pod „Oborou“ při potoku Olšince v kraji velmi úrodném; čítá 70 domů (24 půll., 5 pods.), 438 obyv.: přifařena do Kroměříže. Škola dvojtřídní, zbudovaná r. 1873; občanská záložna zřízena r. 1873; spolek čtenářský „Beseda“ od r. 1870. čítá 42 členův. Jarohňovice připomínají se poprvé r. 1348. kdy Vít z Jarohňovic prodal zde jeden dvůr pánům z Tralek.

13. Karolinov, ves na pahorku j. z. Kvasic, 11 km. od Kroměříže, s 74 domky, k nimž žádné polnosti nepatří; čítá 446 obyvatelů: přifařena a přískolena jest do Kvasic, povoleno však tu zříditi samostatnou jednotřídní školu. Ves Karolinov byla založena teprv r. 1823 od hraběnky Karoliny z Lamberků, kteráž za příčinou mýtní rozsaňlých lesů dovolila, aby dělnický lid se trvale usadil na místech vykáčených.

14. Kotojedy, vesnice na silnici z Kroměříže do Těšnovic a Kvasic, leží v nížině při potoku Olšince, odtud Kotojedka zvaném; čítá 38 čísel (11 čtvrtl., 5 pods.) a 226 obyv.: jest přifařena do Těšnovic a přískolena do Kroměříže. Na blízku je mlýn a nedaleko půvabný les „Obora“. R. 1437 prodal Arnošt z Malkova Janu Kuželovi ze Žeranovic na Kvasicích 3 lány, hospodu a 3 dvorce v Kotojedech. Roku 1458 byla prodána polovice Kotojed štíroevš s panstvím Kvasickým a polovice Těšnovic po zemřelém Janovi ze Šternberka Janovi staršímu z Ludanic, jenž pak celou ves Kotojedy biskupu Janovi odstoupil.

15. Kvasice, městečko, leží v nížině při Moravě v rozkošné krajině na okr. silnici, z Kroměříže do Tlumačova vedoucí, 10 km. j. v. Kroměříže; má 306 domů (5 půll., 16 čtvrtl., 22 pods.), 1845 obyv., mezi nimiž 38 israelitů. Jest zde krásný zámek s rozsáhlým sadem; v zámku jsou: kaple, knihovna a obrazárna. Znamenitý farní kostel Nanebevzetí Panny Marie byl založen r. 1730, vysvěcen r. 1740; r. 1883 byly obě věže a menší vížka nad hlavním oltářem mědi pokryty. V oratoriu nad kaplí Božího hrobu nachází se značná knihovna kostelní. Přifařeny jsou obce: Bělov, Nová Ves, Karolinov, Silimov a Strážovice. Starší kostel na hřbitově pochází z r. 1426, věž pak vystavena za pana Kurovského z Vrechlábí a na Kvasicích r. 1577. Kolem XVI. století náležel „moravským bratřím“, ale po 65 letech opět odevzdán katolíkům;

opraven jest r. 1868. Škola jest od r. 1884. čtyřtřídní a čítá 440 žáků; postavena na místě bývalé školy, která r. 1835. požárem byla zničena. R. 1851. založen panem rytířem Proskovcem cukrovar a při něm krásný sad. Také jest zde pivovar, mlýn s vodní pilou, cihelna a panský dvůr s plynárnou a rolnická záložna. „**Spolek vojenských vysloužilců**“ má 61. „**Dobrovolný hasičsko-tělocvičný**“ 37. „**Čtenářský spolek**“ 51. „**Casino-Verein**“ 27 údův. V Kvasicích jest poštovní a telegrafní úřad, bydlíště lékaře, správa velkostatků paní hraběnký Thun-Hohensteinové. Na cestě k Novému Dvoru, kdež zařízen jest dosud znamenitý chov ovcí, stojí velmi vkusné obrazy křížové cesty z litiny, na návrší pak, nazvaném „Kalvarie“, tři kříže. V Kvasicích jsou 4 výroční trhy. — Jméno Kvasice odvozováno (Quadensitz = Kvasice) od **Kvádů**, jež přý až do V. století Moravu obývali; pravdě podobnější jest však, že Kvasice dostaly jméno od slova kvasiti se, ana řeka Morava v okolí často z břehů vystupovala, tvoříc takto močály. O prastarém původu Kvasic svědčí jednak popelnice zde vykopané, jinak kamenný erb v návratí zámecké brány zazděný, jenž náležel roku 1003. panu Hovorovi z Dubu a Lípy jako držiteli Kvasic. Roku 1131. připomíná se, že proboštský Spytiňňovské mělo v Kvasicích v držení jeden lán a že kněží tohoto proboštsví duchovní správu zde zastávali. Jako majitelé Kvasic uvádějí se r. 1350. Milota z Benešova a z Kravař, r. 1406. Beneš z Kvasic a Benešova, jehož dcera Anna statek Kuželovi ze Žeravic prodala. R. 1422. obléhali Husité tvrz Kvasice pod vůdcem Viktoriáem z Poděbrad a Bočkem z Dohalce; ale teprv sám Žižka přišel se svými od Brna dobyl a zapálil tuto tvrz, načež připadla V. H. Bočkovi z Kunštátu. Také král Matyáš Corvin dobyl Kvasic r. 1468. Později a to r. 1511. byl majitelem rod pánů ze Šternberka, r. 1563. Jan z Ludanic, r. 1577. rod pánů Kurovských z Vrchlabí, r. 1595. Závíš Nekeš z Landek, r. 1609. Jiří Bruntálský z Vrbna; vdova po něm provdala se r. 1626. za hraběte Jana z Rotálů. Tento měl v držení mimo Kvasice též Otrokovice, Zdislavice, Veselí, Holešov, Bystřice, Thumačov, Velké Pavlovice, Kyselovice, Zlín, Kunenvald a m. j. Po smrti manželčině oženil se po druhé pojav za manželku r. 1651. Annu Marii, hraběnkou ze Šternberků, která ho učinila universálním dědicem svého majetku. Jan hrabě z Rotálů nemaje potomků po meči, odevzdal Kvasice synovi svému Juliovi, synu Ondřeje hraběte z Rotálů, zakladateli kostela Napajedelského. Pozdější majitel Joachim Adam hrabě z Rotálů prokázal mnoho dobrodiní okolí Kvasickému*); tak r. 1730. položil základní kámen k novému kostelu v Kvasicích. Tažením Prusův skrze Kvasice mnoho svízeli městvs utrpěl: rok na to (r. 1743.) celé Kvasice vyhořely, vyjmouc kostely, budovy panské a včelín. R. 1746. zemřel Joachim hrabě z Rotálů. Protože rod jeho po meči zanikl a to nahodilým spadnutím těžkého víka pokladnice**) na hlavu posledního mužského potomka z Rotálů, připadly Kvasice r. 1763. Marii Anně, dcery jeho, která se za Františka hraběte z Lambergů provdala. Jan hrabě z Lambergů (narozen r. 1761., † r. 1828.) dědil Kvasice r. 1801. po svém † bratru Františkovi. Když pak syn tohoto, Edvard z Lambergů, se utopil při honu blíže Veselí v řece Moravě, přešlo dědictví Edvardovo na syna jeho Arnošta z Lambergů (r. 1824., † 1850.) — V držení panství nastoupila na to matka posledního Karolina (rozená hraběnkou ze Šternberků, podruhé provdaná za Karla hraběte ze St. Quentinů) a spolu i sestra Arnoštova Leopoldína (provdaná za Bedřicha hraběte z Thun-Hohensteinů). Po smrti své matky (31. prosince 1881) stala se poslední jmenovaná paní celého panství, ku kterémuž mimo Kvasice ještě velkostatky Zdouňky, Morkovice a Počenice náleží.

16. Kyselovice, vesnice na nížině při silnici do Přerova, Chropíně a Žalkovic vedoucí, 12 1/2 km ssz. Kroměříže, 130 domů (34 usedlostí, 86 domků),

*) Více o tom napsal Fr. Skopalík, zemský a říšský poslanec, ve svém díle: „Památky obce Záhlinic“, v Brně r. 1885.

**) Truhly této užívají dosud v sakristii farního kostela k uschování kostelních věcí.

740 katolíků, 31 evang. obyv. Přifařena jest do Vlkosě v okresu přerovském. Starý zámek arcib. olom.: jednotřídní škola založena r. 1777., čítá 98 žáků; školní budova pochází z r. 1836., bude však v nejbližší době přestavěna. Mlýn na Moštěnce, kontribučenská záložna. — Kyselovice připomínají se již r. 1078., kdy byly darovány od olomouckého vévody Oty klášteru hradištskému u Olomouce, odkud však odpadly, aniž známo kdy a jak, neboť v XIV. století náležely pánům z Kravař; v XVII. pak století hrabatům z Rotálů, z nichž jeden odprodal tuto ves mor. zemsk. hejtnanovi J. V. Říkovskému z Dobřic a Říkovici za 6000 zl., načež připadly kolegiálnímu sboru ve Šternberku, po jehož rozpuštění koupil panství to velkosenický farář P. Fr. Ignác Tkaný za 42000 zl., od jehož dědiců přešly koupí r. 1836. na kníže-arcibiskupa olomouckého.

17. Lutopecny, vesnice na výskovské silnici v nížině ležící, 4 km z Kr., 80 domů (16 půll., 10 pods.), 423 ob. Přifařena do Hradiska. Jednotřídní od r. 1887/8. dvojtřídní škola v nové budově od r. 1883., čítá 110 žáků. Kaple na návsi při silnici a druhá uprostřed obce, opravena r. 1863. — R. 1406. zakoupili bratři Václav a Otík z Lutopecen ves Prosenice, již ale r. 1408. A. z Veteřova zase odprodali; jiné památky historické jsou neznámy, leč že část obce náležela k panství kroměřížskému, jiná ku Kovalovičkám, a protož bývaly zde strany manská a knížecí. — Čtenářský spolek čítá 25 údův.

18. Měřůtky, vesnice blíže Lutopecen, kamž jest i přiškolená, leží v úrodné nížině, 5 km z Kroměříže, 46 domů (5 půll., 10 pods.), 277 ob. Přifařena je do Hradiska; v místě nalézá se kaple z r. 1880. — Měřůtky náležely s částí Lutopecen dříve k panství v Kovalovičkách.

19. Miňůvky, ves 3 km sz. Kroměříže, leží při silnici kojetínské, 48 domů (6 půll., 8 pods.), 283 obyv. Je přifařena do Hradiska, přiškolená do blízkých Postoupek. Nedaleko „Stražský mlýn“. Pod Miňůvkami vlévá se **Haná** do Moravy.

20. Němčice, ves v nejvýchodnějším cípu okresu kroměřížského na rovině pod výběžkem Karpatským s. v. Hulína; 66 domů (18 půll., 2 čtvrtl. a 3 pods.), 461 obyv., mezi nimiž 18 evang.; přifařena a do nedávna i přiškolená do Kostelce; od r. 1886. má samostatnou jednotřídní školu (85 ž.)

Němčice jmenovány jsou již r. 1107. a byly zároveň s Hulinem od krále Přemysla Otakara r. 1261. darovány olomouckému biskupu Brunovi.

21. Nová Ves, obecně Nová Dědina zvaná, na silnici j. z. Kvasic na návsi, má 119 domů (22 podsedků, ostatní domkaři), k nimž náleží i samota „**Lávky**“; 765 obyv. Byla okolo r. 1548. pustá, a teprv r. 1656. od Jana z Rotálů na nynějším místě založena. Přifařena do Kvasic. Nynější škola zbudována r. 1860. a na dvojtřídní rozšířena r. 1885., má 151 žáků. V místě je čten. spolek čítající 64 údův. Obyvatelstvo zabývá se v zimě tkadlecovstvím a v létě hospodářstvím a namnoze i štěpařstvím. Zdejší nadlesní p. Wunder pořídil zde vlastní rukou překrásný sad s vodovodem a včelínem, a vůbec o zvelebení štěpařství v okolí kroměřížském velice sobě zásluhly získal, neboť ze školky ovocné hospodářskou jednotou založené a jeho rukou pěstované mnoho obcí vzácnými štěpy bylo poděleno. V blízkém vrchu „**Tabarkách**“ nalézají se uměle nasýpané kopečky, o nichž se praví, že pocházejí z dob husitských; tamtéž byly nalezeny popelnice s ozdobeným krajem.

22. Plešovec, ves v nížině při vtoku jednoho ramene Bečvy do Moravy, blíže silnice chropiňsko-kroměřížské; má 53 domů (jen 8 podsedníků) a 320 obyv. Přifařena i přiškolená jest do Chropíně. Na místě staré zvonice postavena r. 1882. úhledná kaplička. Pl. tvoří s Chropíní jedinou katastrální obec.

23. Popovice, ves 5 km j. z. Kroměříže, blíže Rataj, 71 domů (14 půll., 10 pods.), 465 obyv. Přifařena i přiškolená do Rataj. Zde se nachází čtenářský spolek (9 členův) a družstvo parního stroje mlátičho. Popovice daroval císař Karel IV. r. 1346. klášterníkům v Praze, kteří dle potvrzení markraběte Jošta jistě r. 1388. tuto ves drželi.

24. Postoupyky, ves 3½ km s. v. Kroměříže na svalu návrší nad Hanou při silnici kojetínské, 53 domů (10 púll., 2 podsedky, 40 domků), 294 obyv. Přifařena do Hradiska. Od r. 1884. jednotřídní škola, kteráž r. 1887. na dvojtrídni byla rozšířena (120 žáků). U silnice stojí „**Boží Muka**“ pod rozloženou lipou velikého stáří. Při nové škole jest také kaplička. Zdejší čtenářský spolek čítá 20 údův. Někteří obyvatelé zabývají se pletením vozových košů.

Postoupyky dal Dětnar z Postřelmov a r. 1349. své choti připsati. R. 1358. zastavila paní Stachova z Postoupek Měřůtky za 120 hřiven, načež odkoupil ves Postoupyky, Měřůvky a Bojanovice pan Otibor z Cimburka za 620 hřiven a postoupil je r. 1359. Ježkovi z Boskovic. Později a to r. 1481. připadly tyto dědiny jakož i půl vsi Záříči Jakubovi z Kostelce a byly r. 1521. od bratří Jana Jindřicha a Václava z Kostelce olomouc. biskupu Stanislavovi odprodány, od kteréž doby spojeny jsou s panstvím kroměřížským.

25. Pravčice, ves na nížině při Rusavě, 2 km od Hulína, nedaleko silnice kroměřížsko-holešovské, má 103 domy (31 púll., 14 pods., 56 dom.), 779 obyv. Přifařena jest do Hulína, až do r. 1882. jednotřídní, nyní dvojtrídni škola má 128 ž.: místní kaple vystavena r. 1790. V Pravčicích jest kníž.-arcib. dvůr a mlýn s pilou, čtenářský spolek „Občanská beseda“ (40), spolek vysloužilých vojáků (23) a čtenářský spolek „Omladina“ (42 údův. Pravčice připadly zároveň s Hulínem r. 1261. k panství kroměřížskému.

26. Rataj, je, farní osada na návrší, 6 km j. z. Kroměříže, při silnici k Troubkám vedoucí: 81 domů (33 púll., 12 pods.), 547 obyv.; farní chrám, r. 1885. péčí důst. p. faráře Vinc. Váška v krásném gotickém slohu s 2 věžmi zbudovaný, vyniká výstavností nad veškeré chrámy venkovské. Fara zřízena byla již r. 1220., však později zanikla, tak že obec ku Zdoumkám byla přidělena; teprve od r. 1570. je opět samostatnou. Sem jsou přifařeny: Popovice, Sobělice, Věžky, Šelesovice a Drahlav. Škola dvojtrídni od r. 1880. jest v nové budově, jest počátkem školního roku 1887/8. na trojtrídni rozšířena a čítá 179 žáků. Spolek vojenských vysloužilců čítá 22, čtenářský spolek taktéž 22 údův. V okolí pěstují nejlepší ječmen, jež na mnohých výstavách byl prvními cenami poctěn.

27. Silimov, ves ve XV. století Sulimov zvapá, leží z části v kotlině ze tří stran pahorky obstoupené, j. z. Kvasic; 38 domů (16 čtvrtlánů, 2 pods.), 240 obyv., přifařena a přiškolena do Kvasic: od r. 1887/8. jest zde samostatná jednotřídní škola. Místo toto bylo okolo r. 1548. spustošeno.

28. Skaštice, ves na rovině 9 km v. Kroměříže, 91 domů (30 púll., 4 pods.), 593 obyv.; přifařena do Kroměříže: v místě však kaple r. 1873. rozšířena a hřbitov r. 1885. nově založen. Jednotřídní škola vystavena r. 1850. (79 žáků). Čtenářský spolek (18 údův) a rolnická záložna. Skaštice náležely již r. 1267. proboštví kroměřížskému. Tato obec jest rodištěm ředitele obškol v Mor. Ostravě Jana Pobiala.

29. Sobělice, vesnice blíže Rataj, leží v pahorkatině pod návrším; čítá 49 domů (11 púll., 5 pods.), 245 obyv. Přifařena i přiškolena do Rataj.

30. Strážovice, vesnice 7½ km j. v. Kr., u silnice, do Kvasic vedoucí, leží na nížině při Kotojedce, 35 domů (9 púll., 7 čtvrtl., 3 pods.), 275 obyv. Přifařena do Kvasic. Od r. 1885. jednotřídní expositura školní, čítá 42 žáky; kaple při silnici. — Strážovice patřily již v XV. století k panství kvasickému. Na j. v. rozkládají se široké lučiny. Jméno obce odvozeno může býti od slova střihati, poněvadž se v těchto místech střihávaly orče, kteréž na panství Kvasickém v hojně míře bývaly chovány, ano dosud se chovají.

31. Šelesovice, vesnice 6 km j. z. Kroměříže u silnice do Zdounek vedoucí, 78 domů (18 púll., 12 pods., 47 domků), 420 obyv. Škola jedno-

třídní vystavena r. 1857. (55 žáků), přifařena do Rataj. Mlýn jeden v obei a druhý při silnici na rozhraní soudního okresu krom. a zdouneckého, zvaný „Olšina“, při potoku téhož jména. Čtenářský spolek „Slavoj“ (5 členův). Š. připomínají se r. 1371., kdy bratři Vaněk a Rodek ze Selesovic dohodli se o své statky tamtéž.

32. Hrubo-Těšany, ves v kotlině mezi pahorky, 6½ km j. Krom., 56 domů (19 čtvrtl. a 8 podilníků), 302 obyv.; škola jednotřídní postavena r. 1864. (84 žáků); přifařena do Těšovic. Mlýn větrný, čtenářský spolek „Method“ (39 čl.) Bývalý dvůr odkoupili r. 1871. občané a rozdělili na osm nestejných podílů. — Těšany koupil biskup Jan r. 1131. od vévody Otty, ale později odpadly od biskupství, neboť r. 1368. odkázal Trojan z Těšan paní Eliše 30 hřiven a r. 1376. dalších 10 hřiven. Markrabě Jošt pak daroval r. 1387. olom. kapitole louku v Hrubo-Těšanech.

33. Těšnovice, farní osada na návrší, 5 km. j. jv. Krom., při silnici; 93 domů (jen 13 čtvrtl. a 5 podsedků), 564 obyv. Kostel sv. apoštolů Petra a Pavla velmi starý, r. 1861. byl nově pokryt a nová věž asi 8 m stranou od kostela vystavena. O fáře mluví se již ve XIV. století. Přifařeny jsou: Bařice, Kotojedy, Hrubo-Těšany, Trávník a Vrbka. Až do r. 1873. škola jednotřídní, načež po zbudování nové, velmi úhledné budovy, rozšířena na dvojtrídni (164 žáků). Čtenářský spolek „Cyrill“ (24 členův) trvá zde od r. 1869., rolnická záložna blahodárně působí. Nedaleko na návrší stojí uprostřed sadu statek náležející měšťanu kroměřížskému B. Hertlovi. Odtud, jakož i z blízké obory knížecí zvané „Sternwald“ je rozkošná podívaná na město Kroměříž a okolí. — Těšnovice jakož i Kotojedy náležely ve XIV. století Ješkovi ze Zborovic a přešly r. 1391. do majetku Benedikta z Kvasic. R. 1437. koupil Těšnovice Jan Kužel z Kvasic, pocházející z rodu pánů Kuželů, kteříž od Žeravice z Kyjova názvu ze Žeravice užívali, zdejší svobodný dvůr se šenkem (nynější to obecní hostinec, kterýž se dosud „tvrz“ jmenuje) a 5 dvorců. V XVI. století náležely Těšnovice rytíři Kamenohorskému, od něhož je město Krom. r. 1592. za 6000 zl. odkoupilo.

34. Trávník, ves na rovině j. v. Krom. při silnici do Kvasic vedoucí, 84 domů (14 půll., 4 man., 6 pods.) 521 obyv. Škola jednotřídní od r. 1873., 71 žáků. Přifařena do Těšovic. Trávník připomíná se již r. 1283. jako majetek ženského kláštera u sv. Jakuba v Olomouci, náležel však r. 1384. pánům z Kvasic a dostal se r. 1464. v držení Tobiaše Kužele ze Žeravice, načež r. 1481. trvale spojen s panstvím kvasickým.

35. Vážany, ves j. Krom., blíže knížecí bažantnice a u silnice kroměřížsko-kyjovské, 54 domů (7 půll., 3 pods.) 225 obyv. Přifařena do Kroměříže, přiskolena do Jarohňovic. Kaple z r. 1708. Na blízku samota „Hulsko“. Vážany odkoupil r. 1107. biskup Jan a spojil je s Kroměřížem.

36. Vrbka, ves z části na návrší, z části na svahu a v nížině z. Kvasic u silnice z Kroměříže do Nové Vsi, 58 dom. (21 čtvrtl., 11 pods.), se samotou „Na Hradské“, 366 obyv. Škola jednotřídní od r. 1883. Přifařena do Těšovic. V místě je čtenářský spolek (29 členův) a dvůr, náležející ku Kvasicím. Pozoruhodno jest, že vreh u vesnice nazývá lid „Cyrilek“, Vrbka náležela prý kdysi k panství trávníckému, o čemž však nikde zmínka se nečiní.

37. Záříčí, vesnice na nížině 2 km s. Chropíně, 11½ km s. od Kroměříže, 122 d. (9 čtvrtl., 5 půll., čtvrtl., 7 pods.), 753 obyv. Škola od r. 1872. jednotřídní rozšířena přístavbou na dvojtrídni r. 1882. (160 ž.). Přifařena do Chropíně, kaple z r. 1855. Sv. Záříčí stojí dvůr „Plučisko“ patří k cukrovaru chropínskému. — Ves tato byla r. 1107. od biskupství olom. zakoupena, neznámo však, kdy odpadla, poněvadž r. 1378. postoupil Zbinek z Vlkosě své choti Kateřině všecko své jmění v Záříčí. Později spojena opět s panstvím chropínským. Když r. 1831. zuřil mor, zřízen zde hřbitov,

kde nyní stojí Boží muka; hřbitov potom zanikl. Obecní pečeť jest z r. 1681.; na ní uprostřed jest vyryto radlo a kolem nápis: „Obecný peczet dediený zarziecz 1681.“

38. Zlobice, vesnice 6 km. vz. Krom. při silnici do Morkovic a k Vyškovu vedoucí u potoka vežeckého, 77 domů (21 půl., 5 pods.), 502 obyv. Přifařena do Hradiska. Jednotřídní škola od r. 1848. (133 žáků). Čtenářský spolek má 27 údův. Co do historických památností platí o Zlobicích totéž co o Bezměrovu, že totiž r. 1160. náležely ku klášteru hradištskému a nepochybně sdílely též osud jako Bezměrov.

39. Žalkovice, farní osada, vynikající svou výstavností, na rovině při Moštěnce (jinak Bystřičce zvané), leží skoro uprostřed mezi městy Kroměřížem a Přerovem blíž stanice severní dráhy (u Říkovice). má 107 domů (28 půll., 4 čtvrtl., 19 pods.), 662 obyv. Bývalý filiální kostel z r. 1550. byl r. 1824. důkladně opraven, načež po vyřazení z Břestu zřízena zde r. 1874. samostatná duchovní správa. Nad hlavním oltářem nový obraz sv. Mikuláše od r. 1887. Sem jest přiškolená a od r. 1877. také přifařena obec Říkovice. — Na místo expositury školní od r. 1789. zřízena zde r. 1815. samostatná škola, kteráž jest od r. 1880. dvojtřídní a čítá 173 žáky. — V místě jest čtenářský spolek „Občanská beseda“, čítající 31 členův a družstvo chovu hovězího dobytka, jemuž se tu zvláštní péče věnuje. V Říkovicích jest e. k. poštovní a telegrafní úřad pro Žalkovice a Němčice a pro několik obcí okresu přerovského, pak pěkná kaple sv. Anny (r. 1885. rozšířena) poblíž zámku rytíře Chlumeckého a sladovna. V obou obcích zřízeny pěkné nové hřbitovy a to v Ř. r. 1877. v Ž. r. 1886. — Tato vesnice jest rodištěm e. k. vrchního rady soudního Jana Bartáka, v Olomouci, jehož otec Tomáš B. byl jedním z vynikajících vlasteneckých rolníků, kterýž v první polovici našeho století s bývalým vrechťářem Josefem Bradíkem, říšským poslancem a majitelem zlatého záslužného kříže, velikých zásluh o povznesení rodné obce sobě získal. — Žalkovice jest velmi stará osada, jejíž založení do XII. století zasahuje, neboť již v XIII. století náležela klášterníkům na Velehradě, kteří zde nepochybně kostel i faru založili. R. 1421. byla zároveň s Chropíní a j. od císaře Zikmunda zastavena, načež dostala se v držení Václ. z Ludanic, jehož dcera tuto ves r. 1580. H. Haugvicovi z Biskupce odprodala. Za něho odevzdány kostel i fara zdejší českým bratřím. V době té osvobodili se občané zdejší od rozličných služeb a přílišné roboty, zejména r. 1524., pak 1549. a 1598. Koncem XVI. století náležely Žalkovice panu Pražmovi z Bělkova, kterýž ji r. 1614. odprodal kardinálovi knížeti z Dietrichšteina, od kteréžto doby spojena jest s panstvím kroměřížským. Pamětihodno jest, že r. 1554. povýšen byl zdejší rodák Matyáš Tišňovský, tehdy písař zemský, na šlechtictví s příjmením Žalkovský ze Žalkovic. Týž koupil r. 1564. statek v Dobromělicích a užíval jeho erbů: Štít bílý, na němž od spodku z namodralých oblaků ruka v červeném rukávě až po loket vyniká, držíce pěsti dubovou větev o třech listech s třemi žaludy zlatými; na ruce sedí v pravo obrácena hrdlička. Jmenovaný šlechtic zemřel r. 1590. a pochován jest v Dobromělicích. Rod pánův Žalkovských vyskytuje se v dějinách až do r. 1776. — R. 1883. nalezeno zde při stavbě domu č. 25. mnoho stříbrných peněz, poněkud více české groše z r. 1300.

II.

Soudní okres zdounecký.

V soudním okrese zdouneckém není ani jednoho města, za to čtyři městysy a 39 vesnic, v celku 43 osady. V roku 1880. napočteno 3678 domů a 21341 obyvatelů.

1. Zdounky, městys, 10 km na j. z. Kroměříže, po pravém břehu potoka Olšinky a při silnici kroměřížsko-kyjovské v údolí a z části na svahu návrší malebně rozložený, má ve 202 domech (12 půll., 43 čtvrtl. a 6 pods.) 1475 obyv., mezi nimiž 26 israel. Zdounky jsou sídlem c. k. okresního soudu, berního a poštovního úřadu s oddělením finanční stráže. Ve farním kostele jest nad hlavním oltářem obraz Nejsvětější Trojice od prof. Zeleného r. 1883. provedený. Věž kostelní vystavena dle nápisu r. 1570. za Joachyma Zoubka ze Ždětína a na Zdoukách, jehož podobizna vyryta jest v kostele na kamenné desce pod kůrem. Fara připomíná se již r. 1360. Sem přiřazeny jsou osady: Cvrčovice, Divoky, Milovice, Něčice, Skřizce, Soběsuky, Těšánky, 3 dom. z obce Troubek a myslivny: Buně a Vylizaná skála. Škola čtyřtřídní (423 ž.) nacházela se již r. 1787. na nynějším místě, byla r. 1843. na jedno patro vystavěna (hlavně přispěním pí. hraběnky Karoliny z Lamberka, majitelky velkostatku). r. 1871. na dvojtřídní rozšířena a r. 1888. bude na pětitřídní přestavěna. Také je zde panský pivovar, jeden mlýn na Olšince a druhý směrem k Troubkám, zvaný „Štroužník“. Dobrovolná hasičská jednota čítá 87, čtenářský spolek 23 a pohřební spolek 152 údův. Mimo to jsou zde též dva spolky řemeslnické. Zdounky byly již ve XIV. věku městysem. Tvrz zdejší byla r. 1519. spustožena a teprv r. 1550. znova zřízena. R. 1523. připomínají se vinohrady, z nichž se některé jen udržely. V XV. stol. bylo zde učení protestantské velice rozšířeno a také fara byla asi do r. 1600. v rukou protestantův. Okolo r. 1610. působil zde blahoslavený Jan Sakandr, pročež ve zdejší farni udržuje se kaple téhož svěťce. — Na místě nynějšího dvora „Světlé“ stávala kdysi vesnice téhož jména, na blízku pak vesnice Kopa a Černov, které však již r. 1542. jako pusté se uvádějí.

Pokud se týče majitelů Zdounek, jest známo, že ve XIV. století náležely pánům z Holštýna, později markraběti Joštovi, v XVI. století rodině Martinkovských z Roseče. V erbů nosila rodina ta půlměsíc a nad ním i pod ním hvězdu v osmi špičkách a nad helmou ocas paví, v němž též půlměsíc s dvěma hvězdami se spatřuje. Na to byl pánem na Zdoukách Joachym Zoubek, syn Bernarda Zoubka, pána na Chudobíně. V letech 1567—1571. byl Joachym podkomořím markraběte moravského, měl 7 synů a 6 deer. Ze synů těchto seděl Jiří II. na Zdoukách a zemřel bezdětek r. 1586. Po něm byl majitelem nejmladší syn Vilém od r. 1589.; též zastával od r. 1601.—1608. službu nejvyššího písaře markrabství moravského. Rodina ta vymřela r. 1608., načež připadly Zd. Vilému Dubskému, ježž císař Rudolf povýšil do stavu panského. Jsa však přivřencem Bedřicha Falckého, ztratil mimo jiné statky také Zdounky, kteréž dostaly se jezovitům. Po rozpuštění jejich řádu připadly Zdounky nábož. fondů, kterýž prodal je r. 1804. c. k. dvornímu radovi Ant. svob. pánu z Kašnic-Weinberků, od něhož je r. 1806. koupila hraběnka Ernestina z Lamberka a spojila s panstvím kvasickým, k němuž tento zdejší velkostatek dosud náleží.

2. Cetechovice, farní osada na silnici kroměřížsko-kyjovské, leží 7 km jz. Zdounek; 111 domů (5 půll., 36 čtvrtl., 2 pods.), 595 katol., 13 israel. obyv. Zdejší fara u starého kostela Navštívení P. Marie byla nově zřízena teprv r. 1868., ačkoliv již před r. 1693. byla tu fara samostatná. Škola jednotřídní, v nové budově od r. 1875., bude počátkem škol. r. 1888/9. na dvojtřídní rozšířena (129 žáků). Zámek tamnější náležel do nedávna hraběti z Künburku, nyní jest jeho majitelem hrabě Herberstein.

Krajina okolní jest hornatá: potok Olšinka, mající tu nedaleko počátek svůj, protéká vesnicí. Nejvyšší vrch nedaleko myslivny „Vlčáku“ leží asi km j. v. a jest 567 m vysoký. Na s. rozkládá se homolovitý vrch Chlum a na něm dvůr Anin. Blíže Cetechovic byly již r. 1650. kamenné lomy otevřeny; r. 1680. povolal sem arcibiskup hrabě Liechtenstein vlašské kamenníky, kteří ku stavbě zámku kroměřížského sloupy a j. věci vytesali. Ze zdejšího mramoru jsou v Brně (u sv. Jakuba), v Uh. Hradišti a v Dubě postaveny oltáře velmi úhledné. Nyní zhotovují jen domácí kamenníci žlaby a z peknějších kusů drobné věci.

Cetechovice připomínají se poprvé r. 1131., kdy náležely dva lány ku kostelu Spytihoňovskému. Ve válce třicetileté byla ves požárem úplně zničena a do r. 1646. pustá, načež ji koupil Jan, hrabě z Rotálů, kterýž ji r. 1655. prodal Melicharoví Loděnickému, rytíři z Loděnic. Později připadly Cetechovice majitelům panství střeleckého. — Pamětihodno jest také, že r. 1665. pěstoval se tu v zahradách šafrán a vinná réva, avšak po r. 1693. nečiní se o vinohradech nijaké již zmínky.

3. Cvrčovice, vesnice 2 km v. Zdounek při bezejmenném potočku, do Olšinky se ztrácejícím, čítá 50 dom. (22 čtvrtl.), 285 obyv. osada přifařena i přiškolená je do Zdounek. R. 1877. vystavěna při cestě ku Zdounkám úhledná kaple.

Ves tato připojena byla r. 1409. ku panství zdouneckému.

4. Dědkovice, vesnice na západním konci okresu při silnici kroměřížsko-vyškovské v údolí ležící, 88 d. (11 půll., 13 čtvrtl.), 408 ob., přifařena a do nedávna i přiškolená do Švábenic, okresu vyškovského. Od školního roku 1887/8. jest zde samostatná jednotřídní škola. — V místě jest kaplička sv. Floriana a dvůr, náležející velkost. pačlavskému. — R. 1311. daroval Vít ze Švábenic tamnímu kostelu 1½ lánu zdejšího a r. 1340. vyskytuje se v listinách jistý Borsic z Dědkovic. Koncem XV. věku patřily některé lány markraběti Joštovi; později spojeny D. s panstvím pačlavským.

5. Divoky, ves, leží 2 km j. Zdounek na úpatí pahorku, 41 d. (11 čtvrtl., 1 pods.), 270 obyv., přifařena i přiškolená do Zdounek. — Ve XIV. století byl zde dvůr. — Vesnice tato připomíná se r. 1368. jako majetek kostela zdouneckého.

6. Dřínov, vesnice 12 km v. Kroměříže, leží pod návrším, má 99 d. (3 půll., 14 čtvrtl., 565 obyv., přifařena do Pavlovic u Kojetína. Nad osadou stojí krásný zámek s čínskou věží, jehož majitelem je hrabě A. Desfours-Walderode. — Uprostřed osady zřízena r. 1775. kaple sv. Kateřiny, obnovená r. 1883. Škola, dosud jednotřídní, čítá 146 ž., bude však umístěna co nejdříve v nové budově a na dvojtřídní rozšířena. V místě jest spolek veteránský a hasičský, pak kontribučenská záložna. Ku dřínovskému velkostatku náleží dvůr „Srnov“, ležící na kopei 355 m vysokém při silnici, která tu odbočuje na z. k Morkovicím, na v. ku Kroměříži, na s. k Dřínovu, na j. ku Zborovicím.

Dřínov náležel r. 1310. Jakubovi z Dřínova, r. 1460. Prokopovi z Domamyslic, r. 1620. Bernardovi Skrbenskému, jemuž panství to pro účastenství ve vzpouře odebráno bylo, tak že připadlo koruně, od níž odkoupil je r. 1623. Jan Wangler, načež měl Dřínov držitele z rozličných rodů buď domácích, buď cizích.

7. Honětice, ves 5 km j. z. Zdounek při okresní silnici do Litenčie, v nížině, má v 74 d. (10 púll., 6 čtvrtl., 4 pods.) 380 obyv., přifařena jest do Hoštice. Jednotřídní škola zřízena r. 1870. z bývalé sýpky kontribučenské, čítá 77 ž. Sem přináležejí kolonie Rozárov, čítající v 6 domech 31 obyv. V l. 1540.—1550. ležela tato ves v ssutinách. Zdejší mlýn „Sursák“ připomíná se již r. 1490. — Okolo r. 1355. byl v držení Honětice jistý Jan, potom Pavel a Štěpán z Honětice, z nichž tento odprodal jeden dvůr Ondřejovi z Hulína r. 1371. Koncem 14. století náležely Honětice markraběti Joštovi, v 18. století k panství zdouneckému a nyní patří hraběti Adolfovi Dubskému.

8. Hoštice, ves 7 km j. z. Zdounek při silnici zdounecko-bučovské, má v 103 d. (27 púll. a čtvrtl., 4 pods.) 620 obyv., faru s kostelem sv. Jiljí, k níž přifařeny jsou též Zdislavice, Honětice s Rozárovem a část Lebedova, jednotřídní, ale po zbudování nové školní budovy od r. 1887/8. dvojtřídní školu (128 ž.). Nad obcí jest pěkný zámek hraběte Dubského; kolem něho rozsáhlý sad, kdež stojí strom jilm čili břest, jehož kmen má 7½ m v objemu. U myslivny pod „Kuči“ v hoštickém lese zachována jest besídka, v níž pohostěn byl J. V. císař Ferdinand Dobrotivý, když šel návštěvou u tehdejšího majitele statku, svobodného pána Geizlerna. — Sem náležejí dvůr „Svarov“, s. v. Hoštice při cestě k Zdislavici ležící. — Hoštice utrpěly velmi r. 1644. — od Švédův, načež r. 1695. stávající zde již ve 14. století fara zanikla a teprv až r. 1784. zase byla zařizena. Jako majitelé Hoštice uvádějí se ve 14. století páni z Kravař, v XV. století páni ze Zástřízl a později Žalkovští ze Žalkovic. Nyní patří Hoštice majiteli Zdislavic, p. hraběti Dubskému.

9. Chvalnov, ves jíz. Zdounek v krajině hornaté v údolí blíže silnice do Strílek vedoucí, 86 d. (6 púll., 22 čtvrtl.), 466 obyv., má filiální kostel sv. Jakuba r. 1763. v osmihranu vystavěný, jenž náležejí farně v Litenčicích, ač prý okolo r. 1627. zde samostatná fara byla. Jednotřídní škola od r. 1827. čítá 124 ž. Záložna kontribučenská.

Nedaleko je dvůr, náležející k velkostatku litenčickému, kdež chová se znamenitý druh vepřového dobytka.

Kdysi dobývala se blíže Chvalnova sádra, ale nyní jest ložisko to zasypano. R. 1713. lehla zdejší tvrz popelem, načež zanikla. Chvalnov je osada velmi stará a náležela pánům ze Zástřízl, r. 1490. připojena byla k panství litenčickému.

10. Kostelany, ves asi 6 km v. j. v. Zdounek a 13 km j. Kroměříže na v. svahu jednoho výběžku hor Maršových; 95 domů (4 čtvrtl., 21 pods.), 554 obyv.; přifařena do Zlámanky. Jednotřídní škola od r. 1880. (111 ž.); dříve byla přiškolená do Lubné. Na blízku jest samota o dvou domech, tak zvaná „Čemža“. Kostelany náležely prý kdysi ku panství trávníckému.

11. Kunkovice, ves j. z. Zdounek, 3 km od Litenčie vzdálená. leží v kotlině při potůčku do Litavy spěchajícím, 72 domů (18 tříčtvrtl., 13 čtvrtl.), 381 obyv.; přifařena z části do Litenčie, z části do Brankovic. Škola od r. 1854. jednotřídní, 79 ž. — R. 1832. vyoráno zde několik stříbrných mincí z r. 1620. — V XV. století stával zde dvůr, kterýž však úplně zanikl.

V Kunkovicích patřil již před r. 1131. jeden lán přerovskému kostelu. R. 1374. jmenuje se jistý Artleb z Kunkovic; na to připadla tato ves pánům ze Zástřízl, z nichž Jaroslav r. 1490. své jmění na Kunkovicu majiteli panství litenčického odprodal. Před časy bývaly zde rozsáhlé rybníky, jichž hráze podnes se zachovaly.

12. Lebedov, ves, sloučena jest se Zdislavicemi v jednu politickou obec, leží v údolí asi 2 km s. Roštína, kamž je přiškolená a z části i přifařena; má v 13 domech (2 púll., 7 pods.) 76 obyvatelů; sem patří samoty: „Dvůrek“ a mlýn, nazvaný „Koláček“. Osada ta založena byla r. 1650.

13. Lejský, vesnice 4 km j. Litenčie na silnici odtud do Strílek vedoucí, leží v nízkém údolí. má 32 domy (3 púll., 3 čtvrtl.) 183 obyv.; přifařena do Litenčie, přiškolená do Chvalnova. V místě jsou 2 mlýny. Na

blízkém návrší stojí zbytky hradu, který zde v XV. století stával. Okolo r. 1520. byl zde i dvůr a při něm vinohrady. Místo to bylo okolo r. 1666. — pusto, načež později opět zalidněno jest. Lejsky připomínají se r. 1373., kdy Zdeněk a Ježek ze Sternberka-Lukova několik lánů zde odkoupili. V druhé polovici XV. století drželi panství to páni ze Zástřizl, načež r. 1521. odprodána tato ves majiteli Liteneč.

14. Lhota, ves 2 km j. Pačlavič na pokraji lesa, 75 domů (16 půll., 16 čtvrtl.), 468 obyv.; přifařena i přiškolená do Pačlavič. Zdejší kaple pochází z r. 1800. Na blízku je studánka „Zdravá voda“, při níž zařízeny byly od vrchnosti lázně. V XIV. století stávala nedaleko na návrší tvrz, kteráž nepochybně — od Švédů r. 1643. byla zničena; odtud je pěkná vyhlídka do celého okolí.

15. Lhotka, vesnice 4 km od Zdounek na návrší j. Zlámanky, kamž je přifařena i přiškolená; čítá 28 domů (3 půll., 9 čtvrtl.) a 184 obyv. Zdejší čtenářský spolek trvá již přes 20 let.

16. Litenečice, městys na vysokém sedle u „Kleštěnce“, 9 km s. z. Zdounek, od Kroměříže 22½ km vzdálen, má 139 domů (10 půll., 45 čtvrtl.), 379 obyv. Zámek nad městysem je o dvou patrech a pochází snad z r. 1406., byl však teprv okolo r. 1720. vystavěn: v přízemí nacházejí se mechanické dílny, v nichž prý byl první elektrický stroj zhotoven. Při zámku je rozsáhlá zahrada a dvůr, v němž chová se krásný hovězí dobytek. Farní kostel sv. apoštolů Petra a Pavla pochází z r. 1526. a byl, vyhořev r. 1721., v nynější podobě vystavěn a r. 1877. opraven; v něm nalézají se dva náhrobní pomníky: choti Krist. Kropáče z Nevědom a manželky Jiřího Nekeše z Landeku († 1564). Fara byla zde již od r. 1360. Sem jsou přifařeny obce: Chvalnov, Lejský, Kunkovice, Nitkovice a Strabenice. Škola dvojtřídní nově budově od r. 1882. čítá 149 ž. Občanská záložna a čtenářský spolek. V místě bývají čtyři výroční trhy: 1. čtvrté pondělí postní, 2. v pondělí po svátku sv. apoštolů Petra a Pavla, 3. v pondělí před sv. Matoušem a 4. v pondělí před sv. Lucii.

Litenečice byly r. 1550. od Jana Kropáče z Nevědom za městys prohlášeny, načež r. 1589. byl též pivovar zde zařízen. Nedaleko na v. leží Nový dvůr též „Španělský“ zvaný, poněvadž bývaly tam španělské ovce chovány. V XV. století byly na blízku osady: Horní a Dolní Skavsko, pak Švábsko a Opatovice, kteréž již na počátku XVI. století ležely v rumech. V jistých místech nalezeny skořepiny mořské, což nasvědčuje tomu, že krajina ta za dávných časů ležela pod mořem. Litenečice náležely ve XIV. století rozličným pánům, mezi nimiž i markraběti Joštovi, který svůj majetek — v Litenečicích kroměřížskému židovi Macháčovi zastavil. R. 1406. dal Jindřich ze Zástřizl 4 půll., 2 hospody, lázně, 5 menších a 4 větší dvorce a 2 dvory Bohušovi ze Strabenice zapsati; týž prodal zboží své r. 1415. Pavlovi z Přzna, a tento r. 1430. Atlebovi ze Zástřizl. Na začátku XVI. století uvádí se rod pánů Kropáčů z Nevědom, z nichž Jan odkoupil r. 1536. část obce Nitkovice, čímž panství vzrostlo tak, že dosáhlo nynější rozlohy. R. 1712. odkoupil od Hanibala ze Stomu statek Litenečice i s Chvalnovem Fr. Vilém, svob. pán Thonsern, jehož syn František, jsa znamenitým svého času mechanikem, zařídil v zmíněném zámku dílnu zámečnickou a soustružnickou; po tomto byl majitelem synovec jeho Frant. Podstatký, svob. pán z Prusinovic, kterýž znak i jméno domu Thonsernu podržel, jak to činí i nynější majitel Theodor svob. p. Podstatký-Thonsern z Prusinovic.

17. Lubná, vesnice v nízkém údolí 6 km v. Zdounek a 10 km j. Kroměříže, má 143 domů (5 půll., 15 čtvrtl., 13 pods.), 832 obyv.; přifařena jest do Zlámanky. Škola, od r. 1882. dvojtřídní, čítá 147 žáků. Čtenářský spolek. — Lubná náležela prý k panství trávnickému.

18. Medlov, ves s. Zborovic při silnici na svahu návrší, má 61 domů (5 půll., 16 čtvrtl.), 433 obyv.; přifařena i přiškolená je do Zborovic. V místě nalézá se kaple z r. 1852. Medlov náležel k panství dřínovsko-vrchoslavskému.

19. Milovice, ves 3 km v. Zdounek mezi horami blíže Soběsuk, s nimiž tvoří jednu politickou obec, má 44 domů (13 rodin), 230 obyv.; přifařena do Zdounek, přískolena do Soběsuk.

20. Morkovice, městys na okresní silnici do Vyškova vedoucí, j. z. Kroměříže, vzdálen asi 8 km od Zdounek, má 253 domy (29 tříčtvrtl., 28 čtvrtl., 12 pods.), 1934 obyv., mezi nimi 10 israelitů. Kostel (založení sv. Jana Křtitele) trvá již od r. 1389. Fara v polovici XVI. století náležela jednotě bratrské, kteráž zde, jakož i v blízkých Slížanech r. 1583. zvláštní sbor udržovala. Přifařeny jsou: Slížany, Pornice a Prasklice. Zámek, náležející majitelce panství kvasického, hraběnce Leopoldině Thun-Hohensteinové rodem z Lamberku, obehmán jest dosud příkopem: postaven r. 1790.: před tím však stál zde brad, jenž založen byl mezi r. 1370. a 1380. Škola, nyní čtyřtřídní, čítá 445 ž.: budova školní, v níž umístěny jsou toliko 3 třídy, postavena r. 1861. při kostele; 4. učirna nalezá se v nové budově, dříve za hostinec sloužící. Ze spolků zdejších nejčetnější jest spolek mistrů košařských asi 130 členů čítající, pak veteránský (73 čl.), čtenářský, sokolský a hasičský. Občanská a kontribučenská záložna, c. k. poštovní stanice. V Morkovicích a v okolních osadách provozuje se hlavně řemeslo košařské. Také je zde pivovar, pak vodní mlýn „Pančocha“ a povětrný mlýn „u Spravedlnosti“. Výroční trhy odbývají se tu čtyři: před svátky velikonočními, po sv. Janu Křtiteli, po svátku Narození P. Marie a před vánocemi. R. 1756. založen zde chudobinec pro 3 mužské a 3 ženské osoby.

Morkovice jsou od r. 1355. městečkem a tudíž jedna z nejstarších osad na Moravě. R. 1346. uvádí se jako majitel jistý Čeněk z Drahotuš, r. 1389. Jan z Huštěnovic. Později byli v držení Morkovic páni ze Zástřízl, kteří se psali též „z Morkovic“. V XVIII. století náleželo panství to hraběti Skrbenskému, pak panu z Ariolí, načež odprodány držiteli panství kvasického. Že jméno Morkovice pochází od moráků (= Morákovice), jichž v nynějším dvoře „ovčírni“ velmi mnoho prý se chovalo, a že založeny byly od jistého pána, kterýž zabloudiv v lese křikem moráků na pravou cestu přiveden byl, jest pověst bezpodstatná, poněvadž moráci, vlastně krocani, teprve v XVI. století do Evropy přivezeni byli, kdežto o Morkovicích již ve XIV. století zmínka se činí.

21. Něčice, ves 3 km s. Zdounek na návrší, 72 domy (18 půll., 13 pods.), 370 obyv. Přifařena do Zdounek. Jednotřídní škola od r. 1869. v nové budově; dříve byla exkurendní, čítá 55 žáků. Blíže lesa stojí poutnická kaple Panny Marie, o níž není známo, kdy byla vystavěna: opravena je r. 1858. Čtenářský a pohřební spolek čítající 52 čl. Kontribučenská záložna.

Něčice připomínají se r. 1349.: tenkrát dohodli se bratři Ondřej a Václav o své statky v Něčicích. Pamětihodno jest, že po bitvě u Slavkova zanechal zde Rusové (asi 200 mužů), kteří byše od Francouzů vyslíděni a pronásledováni, značnou část svých zbraní. Dosud chovají v Něčicích čtyři ruské meče.

22. Nitkovice, ves pohraniční 2 km z. Litenčice, leží v kotlině mezi pahorky, 98 domů (12 půll., 20 čtvrtl.) 57 obyv. Přifařena do Litenčic. Jednotřídní škola v nové budově od r. 1871. (138 žáků. Na blízkou dvůr „Kozojedský“ a polnosti zvané „Opatovsko“, kdež stávala tvrz ještě r. 1536. V XIV. století jmenuje se jako majitel Přibík, později Dědřich z Nitkovic. R. 1387. darována část obce olomoucké kapitole, odtud nazývají se podnes majitelé devíti usedlostí „knížáci“ na rozdíl od „straňáků“, příslušníků to panství litenčického, ku kterémuž osada tato r. 1536. připadla.

23. Pačlavice, vesnice*) 2 km z. Morkovic na silnici vyškovské v kotlině pahorky obklopené; má 117 domů (18 půll., 22 čtvrtl.), v čemž zahrnuto

*) V Brandlově »Knize pro každého Moravana« jmenuje se městys

5 domů na samotě „Kratochvilce“ a 2 na „Zdravé vodě“. 691 obyv. Pěkný farní kostel sv. Martina uprostřed osady; opraven r. 1874.; duchovní správa od r. 1731. Přifařeny jsou: Lhota a Osyčany. Mimo dvojtržní školu chlapecskou v nové budově od r. 1870., kteráž čítá 153 žáky, je zde v ústavu milosrdných sester z řádu sv. Vincence z Pauly, soukromá dívčí škola trojtržní s právem veřejnosti od r. 1863. (209 žákyň, z nichž přes 40 bytem v ústavě). Ustav tento jest umístěn v bývalém zámku, kterýž darovala kněžna z Arenberka „Alžbětičkám“ ve Vídni, aby nemocnici v Kroměříži zřídily a každoročně jistou část milosrdným sestrám platily, aneb statek těmto ponechaly, což se stalo r. 1838. V zámku jest také kaple a nedaleko panský dvůr. Spolek vojenských vysloužilců čítá 67 údův. Blíže kostela stojí mramorový jehlanec, postaven na památku úmrtí zdejšího rodáka Kříže: na řečeném pomníku čteme nápis: „Na počest památce našeho občana Otty Kříže, strojníka a důstojníka II. rakousko-uherské výpravy k severní točce, jenž narodil se zde 12. června 1845., zemřel 16. března 1874. na výpravné lodi Vice-Admiral Tegethoff 79' 51' s. š. a 58' 56' v. od Greenwich.“

Pačlavice jsou stará, již r. 1131. připomínaná osada, která r. 1159. nově zřízenému řádu Johaniť v Praze darována jest, od něhož ale — aniž známo kdy — odpadla; neboť okolo r. 1355. byla v rukou českých bratří. R. 1619. prodala hraběnka Anna z Martinic spustošenou ves Pačlavice i Pornice Janu Jakardovskému, rytíři ze Sudic, kterýž pak ponechal je své dceři provdané za pana Chorinského. V době 30leté války byla celá ves od Švédů úplně vydrancována. R. 1655. byl zdejší kostel opět obnoven.

24. Počenic. vesnice s. z. Zdounek na silnici z Kroměříže do Vyškova, má 123 domy (52 páll., čtvrtl. 1 pods.), 738 obyv., místní duchovní správu s kostelem sv. Bartoloměje, k němuž též Tetetice a Uhřetice jsou přifařeny, dosud dvojtržní, od r. 1887.8. ale trojtržní školu (208 žáků) v nové, velmi úhledné budově na vynikajícím místě osady z r. 1886., dvůr statku morkovského, mlýn vodní a povětrný. Spolek zednicko-tesařský čítá 65 čl. Zdejší kostel, jenž na severní straně na návrší stojí, byl r. 1764—1768. úplně znova z vlastního jmění na témže místě vystavěn, kde stával druhdy kostel sv. Petra, při němž byla již ve XIV. století fara, kteráž za doby švédské zanikla a teprv od r. 1855. opět jest zřízena. Ve XIV. až XVI. století býval prý tu jiný kostel sv. Gotharda.

Počenic jsou původním sídlem pánů z Počenic, z nichž r. 1343. přivádí se v deskách zemských Levika Želecký z Počenic, jenž měl za erb červenou čepici tatarskou v modrém poli a jehož potomci jakožto rodina hraběcí až do nedávna na Moravě dobrou pověstí slyňula. Ve XIV. století náležely Počenic různým majitelům: okolo r. 1562. Václ. Podstatskému z Prusinovic, načež po roku 1642. náležela část k panství uhřetickému, část k morkovskému.

25. Pornice, ves z. Zdounek na silnici mezi Morkovicemi a Pačlavicemi, čítá se samotou „Švábskem“ 93 domy (40 pods.), 472 obyv. Přifařena je do Morkovic, přiskolena do Pačlavic. V místě nalezájí se sirkové lázně. Uprostřed osady stojí kaple sv. Floriany. Již ve XIV. století byly zde 4 mlýny. Okolo r. 1649. nazývá se ves pustou, tak jako Švábsko od r. 1463., kdež stála dříve vesnice.

27. Prasklice, vesnice 3 km s. z. Morkovic v údolí při potoku do Hany tekoucím: má 96 domů v místě a 4 osamělé, zvané „Křiby“ (42 páll. a čtvrtlánů), 560 obyv., filiální kapli nově zbudovanou, kteráž ale bohoslužbě odevzdána není; jednotřídní školu od r. 1847., jež čítá 100 žáků. Přifařena jest do Morkovic. Na blízkých Křibech stával prý poutnický kostel; zvony odtud přeneseny do Počenic, obrazy do Morkovic. Zdejší mlýn má tu zvláštnost, že voda z jednoho kola padá ještě na druhé a takto žene dva stroje.

Prasklice náležely až do r. 1355. majitelům panství morkovského, ale r. 1386. markraběti Joštovi, kterýž tuto ves prodal olomoucké kapitole. Od r. 1464. spojena jest opět s Morkovicemi.

27. Roštín, vesnice v horách zdouneckých pod Brdem na potoku Olšince, kteráž v blízkých horách vyvěrá, má 224 domy (47 půll., 40 čtvrtl., 4 pods.). 1191 obyv., mezi nimiž 9 israelitů. Uprostřed osady stojí kostel sv. Anny, při němž je duchovní správa od r. 1765.; starší farní chrám sv. Jakuba stojí na hřbitově blíže silnice k Cetechovicím a pochází ze XIV. století: v něm spatřují se 2 náhrobní kameny. Na jednom je nápis: „Zástrizl“ r. 1553. Dvoutržidní škola v nové budově z r. 1869. (186 ž.) Mimo panský dvůr v místě jest ještě jiný nazvaný „Kamínky“. Spolek hasičský čítá 42. členů. „Svatopluk“ 44 ůdy. Osadou jde okresní silnice z Kroměříže do Koryčan. Roštín býval před lety samostatným panstvím, kdež stávala i tvrz, jak tomu název blízkého návrší „Hradisko“ nasvědčuje, a náležel teprv v XVI. století pánům ze Zástrizl, načež po r. 1657. odprodán Zikmundovi Petřvaldskému z Petřvalda, majiteli panství střileckého, ku kterémuž velkostatku dosud patří.

28. Skrzčice, ves s. v. Zdounek na svahu pahorku blíže Soběsuk, kamž je také přiškolená; má 25 domů (4 půll., 3 čtvrtl.), 133 obyv. Přifařena ke Zdonnek. V XV. století byl zde svobodný dvůr. Tato osada připomíná se r. 1381., kdy markrabě Jošt daroval zdejší statek Mysliborovi z Radověřic. R. 1490. byly Skrzčice připejeny ku panství kvasickému.

29. Slížany (také Slezany, druhdy Zlizany), vesnice 1 km. v. Morkovic, z části v údolí a na svahu, 111 domů (15 tříčtvrtl., 9 tříosminyl., 13 čtvrtl.), 706 obyv. Přifařena i přiškolená do Morkovic. V obci postaven r. 1885. u zvonce pěkný kříž kamenný. Na blízkém návrší 345 m vysokém na rozhraní obce Slížan a Zborovic stojí od r. 1840. pěkná kaple sv. Anny. V XV. století byl zde nejen dvůr, ale i „Obora“ zvaná tvrz, kteráž však jmenuje se od r. 1466. „pustá“. Okolo r. 1540. byly Slížany hlavním sídlem „moravských bratří“, kdež jich starší Mach Sionský r. 1549. koncilium držel; zdejší „sbor“ potrval až do r. 1583. Jisto jest, že ve statku č. 35. našly se před lety mnohé nádoby zlaté, a také peníze v chodbách podzemních.

20. Soběsuky, ves sloučená s Milovicemi v jednu obec politickou, leží na návrší v. Zdounek a čítá sama 48 domů (15 čtvrtl.) 311 obyv. Přifařena do Zdonnek. Jednotřídní škola, na místě bývalé expositury, opravena r. 1884, stojí nad obcí u dvora, jenž náleží k velkostatku zdouneckému. Nová část vesnice vznikla dělením dvora r. 1786.

31. Strabenice, vesnice v hlubokém údolí pod „Chlumem“, 2 km j. v. Litenčic, má 44 domů (4 tříčtvrtl., 2 půll., 12 čtvrtl., 2 pods.), 251 obyv., jednotřídní školu od r. 1882. Strabenice jsou přifařeny do Litenčic. Ve XIV. století byly zde 3 svobodné dvory a r. 1415. hospoda s právem pivovarečným. Okolo r. 1381. drželi část Strabenic Šternberkové, jinou Artleb z Kunkovic, načež v XV. století připadly pánům ze Zástrizl a od těchto odprodány majiteli panství litenčického.

32. Strádky, městys na svahu hor Maršových, malebně se rozkládající, při okresní silnici, jež do Koryčan a dále do Kyjova vede, 23 km j. z. Kroměříže, má 217 domů i se samotou Přílepa mi, kdež nalézá se 6 domů (13 půll., 20 čtvrtl., 37 podsedků), 1152 obyv.: je zde fara s kostelem Nanebevzetí Panny Marie, kamž jsou přifařeny osady: Zástrizly a Kožišice (poslední v okrese výšovském), dvojtřídní škola (200 ž.), kteráž však po vystavení nové budovy na trojtřídní bude rozšířena. Zámek hraběcí rodiny dříve Kuenburků (od r. 1763. do r. 1885.), nyní Herberšteinů na rovině při silnici, v němž se nachází kaple Mariánská a kolem pěkný sad, c. k. poštovní úřad a c. k. četnická stanice. Do roka konají se tu čtyři výroční trhy: v úterý v ostarfky, v pondělí před velikou nocí, v úterý po Bartoloměji, v úterý na císařské hody. V poslední době zařizována zde filiálka Thonetovy továrny na nábytek. — Dobrovolná hasičská jednota má 42 členy.

Střílky jsou stará osada, která již r. 1358. své trhy měla. Okolo r. 1263. byl majitelem Petr Puklic, načež dostaly se r. 1320. v držení pánů z Cimburka, po r. 1358. pak markraběti Joštovi, kterýž statek tento Ondřejovi z Nechvalína prodal. Na to bylo více majitelů, z nichž zdejší fara r. 1550. do rukou moravských bratří se dostala; r. 1638. přešly v majetek pánů Petřvaldských z Petřvalda, z nichž jeden jménem Antonín r. 1730—1760. znamenitý hřbitov nákladem 80.000 zl. zde založil. Tento rozkládá se po levé straně kostela na násypu 9 m vysokém a zaujímá přes 14 arů. Na zdi stojí 22 sošek geniů, představujících přítomnost, budoucnost a nestálost lidského života. Mezi těmi stály některé větší sochy, z nichž jen 3 jsou z části zachovalé. Vzadu hřbitova jest kaple, ze které 30 schodů vede do krypty, v níž uložena jest jediná rakev zakladatele hřbitova. Na blízké výšině 548 m vysoké jsou nepatrné zbytky druhdy velmi pevného hradu Střílek. Odtud jest pěkná podívaná k Buchlovu, pak ku Koryčánům, ano až k Polavským horám a k Hostýnu.

Ku Střílkám náležely r. 1481. nyní již zaniklé vesnice: Olšovec, Strabišov a Lněnik. R. 1805. velice utrpěly Střílky nepřátelským vojskem francouzským, kteréž po tři neděle zde se zdržovalo.

33. Tetetice, vesnice jen několik minut cesty od Počenic vzdálená, při silnici do Morkovic na náhorní rovině, má 61 domů (17 půll., čtvrtl., 5 podsedků), 428 obyv.; jest přifařena i přiškolena do Počenic. Kaple z r. 1845., kdež 3krátě do roka odbývají se služby boží.

34. Těšanky, ves asi 1 km j. z. Zdounek v údolí, má v 58 domech (6 půll., 19 čtvrtl.) 345 obyv.; jest přiškolena i přifařena do Zdounek. Tato vesnice nazývala se dříve Těšany a byla r. 1519. k panství zdouneckému přidělena.

35. Troubky, vesnice 3 km z. Zdounek, na svahu kopce při silnici ze Zdounek do Morkovic vedoucí a do Liténě odbočující, má 100 domů (21 třičtvrtl., 2 půll., 12 čtvrtl., 5 podsedků), 621 obyv. Škola v nové budově od r. 1868., byla r. 1883. na dvoutrídni rozšířena, čítá 114 žáků. Přifařena jest z větší části do Zborovic, jen 4 domy patří do Zdounek. Zámek zdejší náleží pí. Anně Sidlové. V místě jest čtenářský spolek „Svatopluk“, mající 31 údův a veteránský spolek.

Velkostatek zdejší rozpadá se na manský a svobodný (allodium). Tento náležel ode dávna několika osobám; tak r. 1320. byl majitelem Skoeh z Troubek; r. 1560. spojen byl s panstvím zdouneckým. Naproti tomu statek manský držel r. 1465. Jan Počenský z Bořitova; r. 1550. Václav Čech z Hrádku, načež připadl k biskupství; r. 1721. koupil jej Jiří Žalkovský ze Žalkovic za 9000 zl.; ale r. 1773. uvádí se jeho majitel svobodný pán Breida. V ústním podání zachovala se v obci pověst o bývalé tvrzi v zahradě č. 42., kdež nalézá se dosud vysoký násyp.

36. Uhřice, vesnice 4 km s. Morkovic, na rovině při potůčku, mlýn ženoucí; má 72 domů (8 půll., 7 čtvrtl.), 325 obyv., jednotřídní školu, stojící na místě bývalého pivovaru, r. 1884. zařízenou (59 žáků.; dříve byla obec přiškolena a jest dosud přifařena do Počenic. Majitelem zámku jest Bedřich hrabě Jenisson Wallworth; dříve r. 1825. náležel Hynkovi rytíři z Friedrichsthalu. Uhřice uvádějí se r. 1336. Na místě bývalé tvrze z r. 1610. dala hraběnka Susana z Gelbornu r. 1728. zámek vystavěti.

37. Újezdsko, vesnice 4 km j. v. Zdounek, 46 domů, mezi nimiž 11 podsedků, ostatní jsou domky; 229 obyv. Přifařena i přiškolena do Zlámanky. Mezi rokem 1519—1570. byla tato ves pustá.

38. Vežky, ves z. Kroměříže v úrodné nížině při potůčku vežeckém a při okresní silnici z Kroměříže, má 53 domy (8 půll., 7 čtvrtl.), 404 obyv., jednotřídní školu (74 žáky), nákladem velkostatkáře Josefa rytíře z Weisenburka r. 1852. vystavěnou a kapli r. 1869. vysvěcenou. Přifařena jest do Rataj. V místě je zámek, kontribučenská záložna a panský dvůr. Připomíná se r. 1348. Držitelé statku byli r. 1437. Matouš z Rataj, pak Ctibor z Vežek,

kterýž část vsi Vlčí Dol od Zbyňka z Dřínova odkoupil. Později přešly Vežky do majetku pánů Petřvaldských z Prusinovic; od r. 1786. byl majitelem zmíněný rytíř z Weisonburka; nyní J. Fries.

39. Vlčí Doly, ves asi 10 km z Kroměříže, přes 2 km s. z. Vežek, v údolí, má 43 d. (4 půll., 11 čtvrtl.), 235 obyv. Přískolena do Dřínova, přifařena do Pavlovic u Kojetína. Blíže vesnice jest dvůr „Bajajka“.

Jméno vesnice pochází prý odtud, že v okolních roklinách zdržovali se vlci. R. 1377. byly Vlčí Doly částí panství dřínovského, část pak spočena r. 1550. s Vežkami.

40. Zástřizly, ves v horách v. Strálek při prameništi Litavy, napotom Cezavy zvané, má 62 domů (3 půll., 23 čtvrtl.), 346 obyv., jest přifařena i přískolena ku Strádkám.

Tato osada byla původním sídlem rodu ze Zastřizle, jenž se připomíná již v 13. věku a v 16. do stavu panského povýšen byl; týž rozvětvil se valně a náležely mu mimo jiné město Kyjov, Morkovice, Litenčice, Nemotice, Chvalkovice, Kunkovice, Čejkovice, Lechonice, Ždánice. Rod tento vymřel v 17. století Janem Bohuslavem Morkovským, svobodným panem ze Zastřizle. Druhdy bývaly v okolí též vinohrady, r. 1480. byla na blízku pustina „Starč“.

41. Zborovice, ves 3 km s. z. Zdounek v kotlině, kterou protéká potůček v ústech lidu „hejtmanka“ zvaný, a do Olšinky u Zdounek se vlévající; má 157 domů (11 půll., 28 čtvrtl., 12 pods.), 1250 obyv., mezi nimiž 21 israelitů, faru s kostelem sv. Bartoloměje, k němuž jsou přifařeny Medlov a Troubky; škola (311 žáků) od r. 1735; po vystavění velmi krásné budovy r. 1886. na čtyřtřídní rozšířena, c. k. pošta a telegrafní úřad, stanice dráhy, panský zámek uprostřed pěkného sadu od r. 1720., Friesův eukrovar, panský dvůr „na Kučách“ a mlýn. V místě jest občanská záložna, čtenářský, veteránský (88 členů, pohřební spolek a výroba sodové vody. Nynější kostel opraven po velikém požáru r. 1846., kdy téměř všecka ves vyhořela. Fara byla zde již v XV. století, načežr. 1630. zanikla a teprv r. 1737. za pána z Rotálů opět byla zařízena. Koncem XIV. století byly prý zde znamenité lázně.

Zborovice v listinách připomínají se r. 1276. Jako majitelé uvádějí se okolo r. 1500. Jan Zajížek ze Zborovic, v XVI. století Burian z Dobré, Jan starší Kropáč z Nevědom, Jan ze Žalkovic, začátkem XVII. století Křištof Karel Podstatský z Prusinovic, později páni z Rotálů, rytíř z Weisenburka, Abraham Popper a nyní J. Fries.

42. Zdislavice, v ústech lidu Žižlavice a též Ždislavice, ves na svahu výšiny 5 km z. Zdounek má v 76 domech 466 obyv. (11 půll., 15 čtvrtl., 2 pods.); od r. 1804. jest zde jednotřídní škola (86 žáků) vystavěna r. 1846., pěkný zámek hraběte A. Dubského z Třebomyslic, při němž rozsáhlý sad, pak mlýn povětrný, panský dvůr a čtenářský spolek Zdislav; jest přifařena do Hoštice a připomíná se r. 1348. Se Zdislavicemi jest Lebedov v jednu politickou obec spojen. Statek tento byl r. 1786. veřejnou dražbou prodán majiteli Zdounek svob. p. Kašnicovi z Weinberku, týž prodal jej r. 1800. Bedřichovi svob. p. z Vockelů, načež r. 1830. připadl F. Dubskému z Třebomyslic jako manželé šlechtičny Marie rozené z Vockelů.

43. Zlámanka, ves v údolí na v. Zdounek při potůčku bezejmenném a na nově zřízené silnici do Drahlova a do Kroměříže vedoucí, má 56 domů (14 čtvrtl., 6 podsedků), 313 obyv., faru s kostelem sv. Jiří, kamž přifařeny jsou osady: Lubná, Kostelany, Lhotka a Újezdsko; dosud jednotřídní škola v nové budově z r. 1869. Přískoleny jsou poslední jmenované dvě obce; nedaleko jest vodní mlýn „Trňák“. Fara připomíná se tu již v XVI. století, načež ale zanikla a přifařena pak obec do Zdounek. Kostel byl r. 1596. stavěn, ale duchovní správa při něm teprve r. 1784. zařízena; po druhé zbudován v nynější podobě r. 1827. R. 1810. utrpěla velká část osady požárem.

Abecední seznam míst v hejtmanství kroměřížském.

Číslo běžné	Jméno místa	Počet domů	Počet obyvatelů *)	Pošta	Fara	Škola	Vzdálenost z Kroměříže v km	Strana toho spisu
1	Barice	69	360	Kvasice	Těšnovice	Těšnovice	7	14
2	Bezměrov	110	655	Kojetín	Hradisko	Bezměrov	6	»
3	Bělov	78	541	Kvasice	Kvasice	Bělov	14	»
4	Bilany	68	369	Kroměříž	Kroměříž	Bilany	3	15
5	Bojanovice	53	321	Kroměříž	Hradisko	Zlobice	7	»
6	Břest	154	974	Hulín	Břest	Břest	8	»
7	Cetechovice	111	646	Strílky	Cetechovice	Cetechovice	18	24
8	Cvrčovice	50	345	Zdounky	Zdounky	Zdounky	10 ¹ / ₂	»
9	Dědkovice	88	425	Svábenice	Svábenice	Dědkovice	21 ¹ / ₂	»
10	Divoky	41	279	Zdounky	Zdounky	Zdounky	12	»
11	Drahlov	35	268	Kroměříž	Rataje	Jarohňovice	5	25
12	Dřínov	99	578	Zborovice	Pavlovice	Dřínov	12	24
13	Hoštice	103	568	Litenčice	Hoštice	Hoštice	18	25
14	Honětice s Rozárovem	74	374	Litenčice	Hoštice	Honětice	16 ¹ / ₂	»
15	Hradisko	54	485	Kroměříž	Hradisko	Hradisko	4 ¹ / ₂	15
16	Hulín	393	3251	Hulín	Hulín	Hulín	6 ¹ / ₂	»
17	Chraštany	35	243	Hulín	Hulín	Záhlinice	8 ¹ / ₂	16
18	Chropín	241	2179	Chropín	Chropín	Chropín	9	»
19	Chvalnov	86	504	Strílky	Litenčice	Chvalnov	20	25
20	Jarohňovice	70	477	Kroměříž	Kroměříž	Jarohňovice	4	17
21	Karolínov	73	542	Kvasice	Kvasice	Kvasice	11	»
22	Kostelany	95	576	Zdounky	Zlámanka	Kostelany	13	25
23	Kotojedy	38	231	Kroměříž	Těšnovice	Kroměříž	3	17
24	Kunkovice	72	400	Litenčice	Litenčice	Kunkovice	25	25
25	Kvasice	306	1952	Kvasice	Kvasice	Kvasice	10	17
26	Kyselovice	130	779	Chropín	Vlkoš	Kyselovice	12 ¹ / ₂	18
27	Lehedov	13	76	Zdounky	Roštín	Roštín	13 ¹ / ₂	25
28	Lejský	32	201	Litenčice	Litenčice	Chvalnov	22	25
29	Lhota	75	490	Morkovice	Pačlavice	Pačlavice	21	26
30	Lhotka	28	188	Zdounky	Zlámanka	Zlámanka	8	»
31	Litenčice	139	864	Litenčice	Litenčice	Litenčice	22 ¹ / ₂	»
32	Lubná	143	880	Zdounky	Zlámanka	Lubná	10	»
33	Lutopecný	80	410	Kroměříž	Hradisko	Lutopecný	4	19
34	Medlov	61	461	Zborovice	Zborovice	Zborovice	12 ¹ / ₂	27
35	Měřůvky	46	278	Kroměříž	Hradisko	Lutopecný	4 ¹ / ₂	19
36	Milovice	44	255	Zdounky	Zdounky	Soběsuky	10	27
37	Miňůvky	48	261	Kroměříž	Hradisko	Postoupky	3 ¹ / ₂	19
38	Morkovice	253	1934	Morkovice	Morkovice	Morkovice	15 ¹ / ₂	27
39	Něčice	72	399	Zdounky	Zdounky	Něčice	9	»
40	Němčice	67	478	Rikovice	Kostelec	Němčice	13	19
41	Nitkovice	96	555	Litenčice	Litenčice	Nitkovice	24	27
42	Nová Ves	119	800	Kvasice	Kvasice	Nová Ves	14	19
43	Pačlavice	117	712	Morkovice	Pačlavice	Pačlavice	19	27
44	Plešovec	53	326	Chropín	Chropín	Chropín	6	19
45	Počenice	123	886	Morkovice	Počenice	Počenice	12 ¹ / ₂	28
46	Popovice	71	378	Kroměříž	Rataje	Rataje	5 ⁵ / ₈	19
47	Pornice	93	568	Morkovice	Morkovice	Pačlavice	17 ⁵ / ₈	28
48	Postoupky	53	339	Kroměříž	Hradisko	Postoupky	4	20
49	Prasklice	96	594	Morkovice	Morkovice	Prasklice	19 ¹ / ₂	28
50	Pravčice	103	806	Hulín nádr	Hulín	Pravčice	8 ¹ / ₂	20
51	Rataje	81	554	Kroměříž	Rataje	Rataje	6	»
52	Roštín	224	1097	Zdounky	Roštín	Roštín	15 ¹ / ₂	29
53	Silimov	39	323	Kvasice	Kvasice	Silimov	9 ¹ / ₂	20
54	Skasčice	96	589	Kroměříž	Kroměříž	Skasčice	5	»
55	Skržice	25	139	Zdounky	Zdounky	Soběsuky	4 ¹ / ₂	»
56	Slížany	11	728	Morkovice	Morkovice	Morkovice	16 ¹ / ₂	»

*) Dle katalogu arcidiecése olomoucké pro rok 1888.

Číslo běžné	Jméno místa	Počet domů	Počet obyvatelů	Pošta	Fara	Škola	Vzdálenost z Kroměříže v km	Strana toho spisu
57	Sobělice	47	254	Kroměříž	Rataje	Rataje	4 1/2	20
58	Soběsuky	48	326	Zdounky	Zdounky	Soběsuky	8 1/2	29
59	Strabenice	44	275	Litenčice	Litenčice	Strabenice	18 1/2	»
60	Střílky	217	1212	Střílky	Střílky	Střílky	23	29
61	Střížovice	36	312	Kvasice	Kvasice	Střížovice	7 1/2	»
62	Selešovice	78	458	Kroměříž	Rataje	Selešovice	6	20
63	Tetčice	41	442	Morkovice	Počenice	Počenice	11	30
64	Těšany	58	359	Zdounky	Zdounky	Zdounky	12	»
65	Těšany Hr.	56	307	Kroměříž	Těšnovice	Těšany Hr.	6 1/2	21
66	Těšnovice	93	566	Kroměříž	Těšnovice	Těšnovice	5	»
67	Trávník	84	529	Kroměříž	Těšnovice	Trávník	5 1/2	»
68	Troubky	100	681	Zdounky	Zborovice Zdounky	Troubky	14	30
69	Újezdsko	46	247	Zdounky	Zlámanka	Zlámanka	11 1/2	»
70	Uhřice	72	412	Morkovice	Počenice	Uhřice	15 1/2	»
71	Vážany	52	281	Kroměříž	Kroměříž	Jarohňovice	2 1/2	21
72	Vežky	53	406	Zborovice	Rataje	Vežky	8 1/2	30
73	Vlčí Doly	43	302	Kojetín	Pavlovice	Dřínov	10 1/2	31
74	Vrbka	58	367	Kvasice	Těšnovice	Vrbka	9	21
75	Záříčí	122	786	Chropín	Chropín	Záříčí	11 1/2	»
76	Zástržly	62	350	Střílky	Střílky	Střílky	21 1/2	31
77	Zborovice	157	1279	Zborovice	Zborovice	Zborovice	11	»
78	Zdislavice	78	475	Zdounky	Hoštice	Zdislavice	16	»
79	Zdounky	202	1538	Zdounky	Zdounky	Zdounky	10 1/2	23
80	Zlámanka	56	335	Zdounky	Zlámanka	Zlámanka	6 1/2	31
81	Zlobice	77	519	Kroměříž	Hradisko	Zlobice	6	22
82	Žalkovice	107	609	Rikovice	Žalkovice	Žalkovice	11	23

Vysvětlení zkratk.

s. rozuměj sever,
 j. „ jih;
 v. „ východ,
 z. „ západ,
 s. v. rozuměj severovýchod,
 j. v. „ jihovýchod,
 s. z. „ severozápad,
 j. z. „ jihozápad,
 půll. „ půllán,
 čtvrtl. roz. „ čtvrtlán,
 pods. „ podsedeck,
 ž. „ žáků,
 d. „ dům,
 obyv. „ obyvatel,
 km „ kilometr.

v 1792 bylo v městě 170 domů, 744 rodin, 2170 duší
 „ „ v židovské ulici 34 domy, 100 rodin, 400 duší
 1835 bylo v městě 198 domů „ židov. ulici 34, na předměstí
 193 domy a 5267 obyvatelů (2415 m + 2852 žen)
 1846 bylo v městě 5558 obyv. žid. a 1203 žid. v 676

R. 1656 - 79 mlt Kroměříž 128 domů st. osadlých, 29 nově osadlých
 31 nových pustých, 39 starých pustých a 1100 obyvatelů
 R. 1677 bylo v Židovské ulici 21 osadlých domů a 6 pustých
 R. 1772 mlt Kroměříž dle Alma diocesis llom. 2778 obyv
 R. 1835 bylo v Židovské ulici 34 domů, 110 rodin a 440 duší

Opravy.

Na str. 6., ř. 14. sh. po slovech »Havlovou nivou« má státi :
 a dále Kusou čili Kusákovou horou.

Na str. 7. ř. 13. sd. místo »a pak« má státi: kterýž.

» 7. » 18. sd. »	» Záhlenic« má státi: Záhlinic.	Tajka bylo v r. 1890
» 8. » 7. sh. »	» 0.93% má státi: 6.63%.	
» 10. » 18. sd. »	» Záhlinicko má státi: Záhlinicko.	» » » 1900.
» 11. » 18. sd. »	» Ferdinanda » » Ferdinand.	
» 11. » 16. sd. »	» touto má státi: tuto.	
» 13. » 26. sd. »	» město má státi: město.	
» 14. » 26. sh. »	» skleníkův má státi: skleníkův.	
» 16. » 26. sh. »	» Záhlenic má státi: Záhlinic.	
» 20. » 4. sd. »	» ano má státi: a.	
» 20. » 8. sd. »	» 9 km má státi 4 1/2 km.	

Přehled sčítání lidu v městě Kroměříži

	31. prosince 1869			31. prosince 1880			31. prosince 1890			31. prosince 1900		
	Obyva.	Křesť. vzhledem k věku	Domů	Obyva.	Křesť. vzhledem k věku	Domů	Obyva.	Křesť. vzhledem k věku	Domů	Obyva.	Křesť. vzhledem k věku	Domů
Kroměříž	528	378	1526	8904	203	3280	339	3619	205	3055	309	3164
Židovská					104	2180	149	2329	103	1857	378	2335
Kovářská					101	1082	74	1156	127	1365	157	1522
Štálova	23	219	33	252	152	1648	54	1702	204	1906	124	2030
Nová	29	364	72	436	64	581	45	626	86	928	106	1034
Školní	81	913	161	1074	149	1630	95	1725	163	1843	99	1942
Čechovice	69	548	96	641	75	703	24	727	83	756	58	814
Čelkova	-	-	-	-	8	226	26	252	13	266	48	314
Židovská	36	499	138	637	35	486	71	557	35	504	61	565

Uherský	766	9418	2036	10944	571	11516	877	12697	1019	12430	1140	13420
												12870
												12926

Katolíci	1869	1880	1890	1880	1890
českého vyznání	9262	10436	11706	8899	1074
řím. vyznání	7	6	45	2836	
ang. vyznání	2	49	22		
řím.	646	783	704		
bez vyznání	2	20	2		
unitáři			1	81	