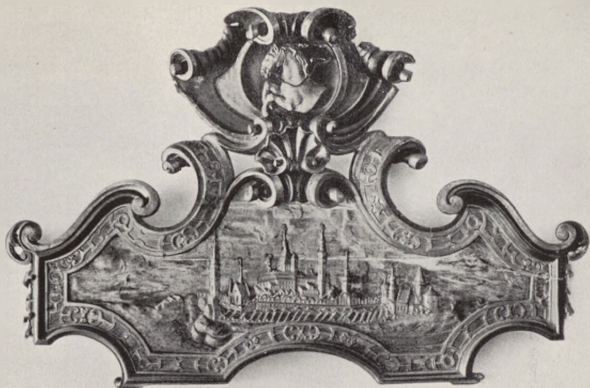




PARDUBICE

# PARDUBICE

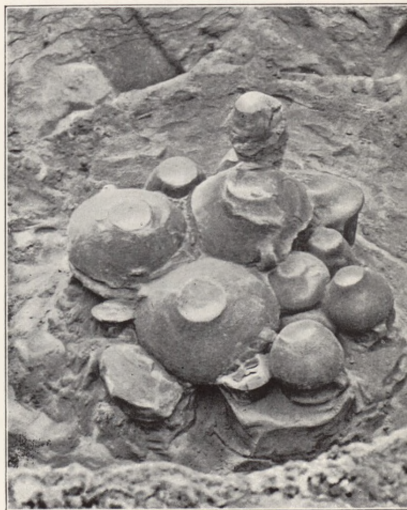
F. K. ROSŮLEK: PARDUBICE, VZNIK  
A HISTORICKÝ VÝVOJ · PRŮVODCE  
F. K. POTĚŠIL: KUNĚTICKÁ HORA



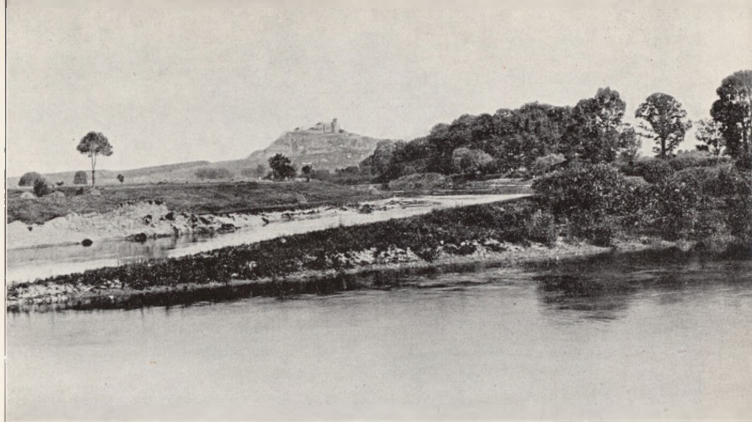
## VZNIK A HISTORICKÝ VÝVOJ.

Podle nálezů nádob a bronzových předmětů (doba lužická a slezská) z pravěku u Hůrek a na Přerovsku jsou Pardubice osadou slovanskou z doby předhistorické, na stezce Trstenické z Podunají do Polabí přes výhodný převoz a brod na labském úhlu, jež střeží Kunětická hora.

Při labském převozu vznikla tvrz, jejíž první známý držitel jest Půta z Pardubic, z rodu Hronoviců, jehož dva synové ji zaměnili s Arnoštem z Hostyně za hrad Wisemburk. Již před r. 1295 založili zde mniši cyriaci klášter; syn Arnoštův, osvěcený arcibiskup Arnošt z Par-



Vykopávky popelnic na Hůrkách.



Polabí z roku 1870.

dubic, založil tu chrám a přičinil se o to, že nová osada pod tvrzí byla roku 1340 povýšena na město, jemuž dal svůj rodový znak: půl bílého koně se zlatou uzdou v červeném poli. Koncem 14. století vládl zde spoluzakladatel kaple Be-  
tlemské Jan z Milheimu, přívrženec Husův, jemuž přidělil z úročního platu vsi Přerova (dnes zaniklé) u Pardubic příjem 9 kop grošů čes.

Jan z Milheimu uvedl Pardubice do husitského hnutí. Za husitských válek již r. 1421 byl klášter cyriaků v Pardubicích i v Pardubičkách vypálen, ale tvrz, na níž seděl a dne 1. ledna 1427 zemřel Žižkův hejtmán Viktorin z Kunštátu, zůstala ušetřena.



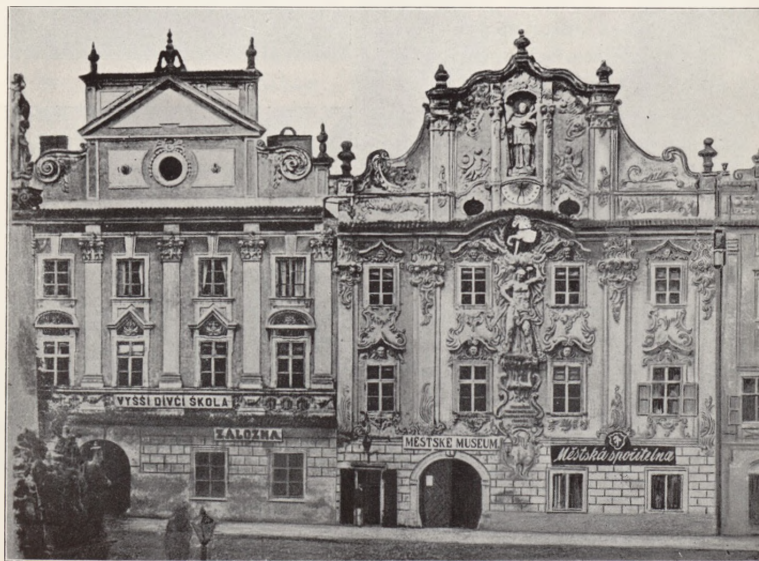
Z nádvoří Kunětického hradu.



V jeho sousedství v témž čase vystavěl si na Kunětické hoře hejtman vojsk táborských a uchvátitel zboží husity vypáleného kláštera opatovického, **Diviš Bořek z Miletínka** pevný hrad, k němuž získal po bitvě u Lipan roku 1437 zboží pardubické od husity Jana Hlaváče z Ronova a Mitrova. Ale zboží Bořkovo se záhy rozdrobilo a přešlo na rodinu Jiřího z Poděbrad. Od r. 1462 ovládal již Kunětickou horu král Jiří a po něm jeho synové, knížata Minstrberská.



Vchod do zámku Viléma z Pernštejna.



Stará radnice z roku 1750.

Jindřich star. Minstrberský prodal pro peněžní tíseň Kunětickou Horu roku 1491 Vilémovi z Pernštejna, jenž koupil téhož roku i Pardubice. Zcelením obojího panství v rukou bohatého a hospodárného pána Viléma z Pernštejna nastala Pardubicům i panství nová doba: Vilém uvedl do správy promyšlený řád a opatřil město, zničené r. 1507 požárem, bohatou výstavbou a mnohými živnostmi, svedenými sem i zdaleka. Pro zvelebení rybníkářství a opevnění Pardubic podnikl pan Vilém nákladné vodní stavby, v Pardubicích Haldu, v kraji Opatovický kanál a Zminku.

Ale s užitečným spojoval Vilém i krásu. Přestavěl v zámek těsnou tvrz pardubickou, maje na ní uvítati krále Vladislava r. 1497. Jeho stavitel, mistr Paul, stavěl ještě slohem pozdně gotickým, avšak za synů Vilémových, Vojtěcha a Jana, pracovali již na zámku umělci italští, jak o tom svědčí Vojtěchova síň s renesančními nástěnnými malbami (Samson a Dalila 1532) a sochařskými pracemi, náhrobek Vojtěchův a zábradlí u mostu před nádherným portálem z r. 1534. Jiří Olomoucký, povoláný r. 1538 po velikém ohni do Pardubic, zkrášlil Zelenou bránu a obno-



Wernerovský dům.



Zámecká ulice s předhradím.

vené chrámy i štíty domů, zvýšených o druhé patro.

Jaroslav z Pernštejna, syn Janův, postoupil koupí r. 1560 Pardubice králi (odtud název král. komorní město). Císařové Maxmilián a Rudolf II. posílali pilně své mistry, aby vyzdobili zámek hlavně na líci (sgrafito). Za třicetileté války tito držitelé věnovali mnoho na opevnění města, které velice trpělo útoky Švédů r. 1639 a 1645, kdy byla spálena Kunětická Hora a pardubská předměstí do kořene rozmetána.

Pobožené a ohořelé domy, ztrativší své renesanční okrasy, jež misty bývají pod omítkou odkryty, (na Oesterreichrově domě a j.) a z nichž nejpatrnější jsou pak nad obloukem Bartolomějské uličky, dostávaly v 18. století barokové ozdoby, jmenovitě umělou rukou domácího sochaře **Jakuba Teplého**, jehož plastika „velryba s Jonášem“ na domě Polákově budí obdiv cizinců. Ještě v 18. století sloužilo město, známé jako výborná pevnost, vojsku císařskému a Prusům; ve válce o dědictví rakouské opírali se o ni Prusové, ve válce sedmileté vojsko císařské (1756—1763).

Opevnění města vytrvalo až do počátku 19. stol., kdy pro stavbu jezdeckých kasáren byly hradby a



Ze zámeckého zbradlí.



Kostelní ulice.



val kolem města na jihu a na západě strženy; r. 1805 byl zavezen hradební příkop a odstraněn dřevěný most před Zelenou branou. Stavba železnice roku 1845, pobyt šlechty v městě po dobu parforsních honů a povýšení na krajské město r. 1855 přivodily Pardubicům, uvolněným z hradeb, šťastný rozvoj, jež podporovala křižovatka dráhy od Liberce k Německému Brodu se státní drahou od Prahy k Brnu a Olomouci.

## POLOHA.

Na místě nynějšího města rozkládaly se v pravěku rozsáhlé bažiny, zbytky to opadlého křídového moře, po němž tu zůstalo jen široké labské řečiště a řečiště Chrudimky, která se pod Pardubičkami (dříve Pardubicemi Mnichovými) hluboce zařezává do dna někdejšího křídového moře, do opukových vrstev Březenských, jež byly pokryty v pozdějších dobách staršími a mladšími naplaveninami, písčnými navátinami a místy rašelinou. V této krajině, rovině jen málo zvlněné, bohaté zvěří ve hvozdech a rybami v řekách, usídlili se první obyvatelé Pardubic, ozbrojení kamennými sekerami a mlaty, kteří nosili v létě plátěné haleny, v zimě kožišiny. Na návrší nad pravým břehem Chrudimky a



Fortuna ve Vojtěchově síni.



nevysoké stráni, táhnoucí se pod ním od východu na západ nad levým břehem Labe, kde tvoří důležitý úhel a dalo se přebřísti (ves Brozany), usadili se lidé slovanského kmene Charvátův, lidé Pardubovi či Pardubici. Že to byli lidé slovanského jazyka, Čechové, dokazují místní české názvy a popelníková pole u Hůrek, na místě někdejší vsi Bukoviny a na Přerovsku. Svá sídla, dvorce, měli Pardubici na návrších, nejvíce asi tam, kde je náves v Pardubičkách a náměstí v Pardubicích; tato místa byla blízko brodu a převozu, zprostředkujícího styky a obchod Podunají s Polabím, na zemské cestě Trstenické a kladsko-polské, kde později vládykové rodu založili v Blatech, místě nynějšího zámku, dřevěnou tvrz. Vládycký dvorec byl na Vystrkově (čís. 1.—6.) a v Pardubičkách. Výhodná poloha osady při ústí Chrudimky do Labe způsobila, že nezůstala malou vesnickou osadou, ale za pánů z Hostyně vzrostla o novou část, jež byla za Arnošta z Pardubic povýšena na město.

Pardubice leží na  $50^{\circ} 2' 22''$  sev. zeměp. šířky a na  $33^{\circ} 26' 30''$  vých. zeměp. délky (od Ferra) a  $15^{\circ} 46' 32''$  od Grenw.; nadmořská výška jest 223.579 m. Povrch měst. katastru



Zábradlí před zámeckým portálem.



Barolomějská ulice.

má 18.98 km<sup>2</sup>, 3298 jiter, 7 čtver. sáhů. Městem protéká na východní straně od jihu k severu Chrudimka a protékal jím až do druhého desetiletí 20. stol. náhon Halda, převáděný z Loučné u Počápel, který jest nyní, až na malý kousek u arciděkanského kostela, zasypán. Kout s domy za Císařským mlýnem na ná březí Wernerově podobal se vlašským Benátkám. Labe se přibližuje městu jen pod zámekem, jehož bývalý hradební příkop jest od něho a od Chrudimky oddělen širokou hrází, kterou dal vystavěti proti možným zátopám města pan Vilém z Pernštejna. Část této hráze od arciděkanství k Zábradlí byla zvýšena pro výstavu sportu r. 1931 kamennou terasou.

## DOPRAVNÍ SPOJENÍ

měly Pardubice v dávné době převozem přes Labe, od roku 1494 mostem, zbudovaným Vilémem z Pernštejna, u něhož bylo vybíráno clo jako od převozu. Roku 1639 byl tento most Švédy zbořen, r. 1793 znovu zbudován z kamene, r. 1804 byl pobořen velkou vodou a znovu postaven ze dřeva; roku 1866 byl naším ustupujícím vojskem spálen a Prusy znovu postaven. Roku 1882 byl postaven nynější železný most. Nejstarší silnice

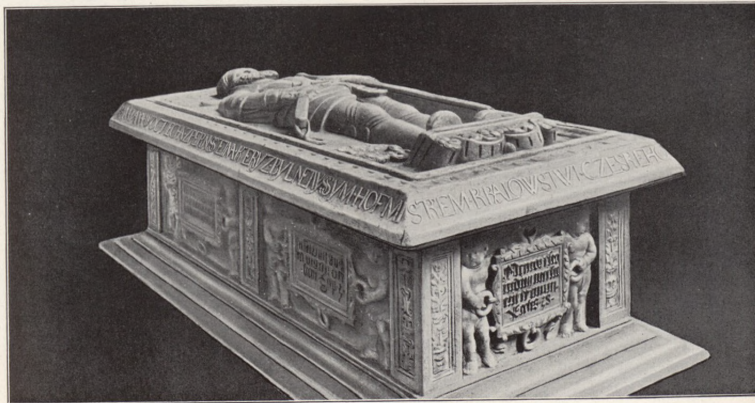


Císařský mlýn.

vedla od Vysokého Mýta k Hradci Králové; s ní se křížila cesta od Prahy přes Kunětickou horu. Přes Chrudimku vedou dva mosty, železný v Mezimostí a betonový Prokopův (1935). Kamenný železniční most přes Chrudimku byl zbudován r. 1844, znovu upraven roku 1931. Trať Vídeň-Brno-Praha byla postavena roku 1845, pardubicko-liberecká roku 1856, severozápadní (do Něm. Brodu) r. 1871. Poštovní spojení z Prahy přes Kolín do Přelouče bylo zavedeno již r. 1644. Dnes mají Pardubice 3 poštovní úřady. Silnice z Pardubic přes Chrudimku a Litomyšl na hranice moravské byla postavena robotníky r. 1812.



Vnitřek chrámu sv. Bartoloměje.



Náhrobek Vojtěcha z Pernštejna.



## PRŮVODCE MĚSTEM.

Od nádraží, které jest rodným domem hudebního skladatele Karla Em. Macana (nar. 1858), přijdeme Havlíčkovou ulicí do francouzského sadu (založ. 1924) na náměstí Čsl. legií s bronzovým pomníkem presidenta T. G. Masaryka, dílem Ot. Španiela. V okolí nádraží je státní průmyslová škola strojnická, v ulici Štefánikově městská obchodní škola a reálné gymnasium.

## TOVÁRNÍ ČTVRT.

Na severozápadní straně nádraží rozkládá se na velikém prostoru tovární čtvrt. Jsou zde tyto závody: továrny mlýnských strojů fy Jos. Prokopa, a. s., akciový pivovar, akciový cukrovar, lihovar firmy J. Wertheimer, sušárny na čekanku, strojírna bří Machaňů a slevárna fy Bareš a Vocásek; nejzápadněji jest rozsáhlá čistírna nafty Fantových závodů, jež dala vzrůst Přerovsku a obci Svítkovu. Poblíž silnice a železniční trati jest obilní skladiště rolnického družstva. Směrem jihozápadním přijdeme na světoznámé pardubické závodíště, zřízené r. 1856; dostihová dráha jest majetkem Čsl. jockey - klubu v Praze; pro veliký závod „Steeplechase“ je zřízena dráha 6400 m



Pomník presidenta Osvoboditele.



dlouhá s 30 překážkami, z nichž nejnebezpečnější jest **Taxisův příkop**. V sousedství závodiště jest letiště a pomník prvního čes. aviatika ing. Jana Kašpara, rodáka pardubického.

## NÁMĚSTÍ BRATRANCŮ VEVERKŮ.

Z náměstí Čsl. legií přijdeme Masarykovou tř. na náměstí bratranců Veverků, kde naproti synagoze stojí sousoší vynálezců ručadla, bratranců Veverků, z hořického pískovce, jehož autorem je Jos. Strachovský (1883). Synagoga byla vystavěna r. 1879 podle plánů arch. Fr. Schmoranze; r. 1904 byla rozšířena.



Taxisův příkop.

## WILSONOVA TŘÍDA

je hlavní obchodní tepnou pardubického života (dříve Zelené předměstí, Dlouhé předm., Královská tř.). Se severní strany vcházíme do Pernerovy ulice, kde v domě čp. 168 skonal ing. Jan Perner. Dále na východ vcházíme do ulice Na Hrádku, ležící rovněž na severní straně; zde se staví podle plánů arch. Lad. Machoně nová budova poštovního úřadu. Ze staveb jest pozoruhodná **Pasáž**, ozdobená sochami K. Dvořáka, dále nový dům pojišťovny „**Sekuritas**“. V domě



Wilsonova třída.

čp. 112, který patřil deklarantu Dr. Janu Žákovi, býv. starostovi města, konala se 10. února 1871 tajná porada o fundamentálních člancích, jež měly býti základem státního práva království Českého. Tento dům je rodištěm JUC. Karla Žáka, žurnalisty a redaktora „Nár. politiky“. Někdejší dům čp. 96 je rodištěm Frant. K. Rosůlka, autora mnohých vlastivědných prací. Vedle Žákova domu jest dům Živnostenské banky, dříve poštmistra J. Krause, v němž za války rakousko-pruské bydlil od 30. června 1866 saský král Jan, od 6. července 1866 pruský král Vilém se svým dvorem, v listopadu r. 1874 císař František Josef I. S jižní strany Wilsonovy tř. vcházíme do ulice Sladkovského a Jindřišské. V Sladkovského ulici je kostel evangelické církve a sbor církve Chelčického. Na západním konci Wilsonovy třídy je hotel „Veselka“, přestavěný r. 1925. V r. 1922 v něm bydlil za své návštěvy v Pardubicích president T. G. Masaryk. Původní hostinec byl rodištěm prvního českého aviatika ing. Jana Kašpara. Naproti „Veselce“ stával pernátejný chudobinec, založený Vilémem z Pernštejna roku 1510. Týž velmož postavil zde též kostel sv. Jana Křtitele v prostém gotickém slohu.



Pomník bratraců Veverků, vynálezců ruchadla.



Z Wilsonovy třídy.



Část Smetanova náměstí.

## SMETANOVO NÁMĚSTÍ

je nejkrásnější náměstí pardubické. Při ústí Wilsonovy třídy do náměstí je okresní hotel „Grand“, vystavěný roku 1930 podle návrhu architekta Josefa Gočára. Proti hotelu „Grand“ vidíme Zelenou bránu, budovu Městské spořitelny od architekta Roitha, ředitelství pošt a telegrafů od architekta Machoně a na severní straně Angločeskoslovenskou banku od Josefa Gočára. Vedle „Grandu“ je rázovitá stavba (projektoval architekt Karel Řepa) Městského průmyslového musea a ústavu pro zvelebování živností, vedle něhož je vchod do Tyršova sadu. Na severní straně



Průmyslové museum.





Děkanský chrám.

Smetanovo náměstí.

se malebně rozkládá pernštejnský zámek, arciděkanský kostel svatého Bartoloměje a budova arciděkanství. Milovníka starých památek zaujme na východní straně zvonice s památníkem padlých a několik domů v Bartolomějské ulici (v jedné zdi je střílna býv. hradební zdi).

### ZELENÁ BRÁNA

jest význačná stavební památka s předbraním, nad jehož vchodem jest plastický obraz erbovní pověsti pánů z Pardubic, vytvořený Boh. Vlčkem podle kartonu Mik. Aleše (r. 1903). Zelenou bránu stavěl v gotickém slohu mistr Pavel a po



Zvonice s památníkem padlých.



velikém požáru města Jiřík z Olomouce. Štíhlá věž je opatřena umělou, mědí pokrytou střechou. V Zelené bráně můžeme viděti žlábkovitou dráhu, po níž spouštěl pověžný mříž, devět zazděných prkének z počátku stavby a pod střechou ochoz, zřízený r. 1912, s něhož jest pěkný rozhled po městě a okolí. Palác Městské spořitelny je ozdoben dvěma sochami od pardubického rodáka Jar. Skály.

### ARCIDĚKANSKÝ CHRÁM SV. BARTOLOMĚJE

byl zbudován v 13. století při klášteře cyriaků a byl r. 1421 husity vypálen. Znovu byl vystavěn panem Vilémem z Pernštejna (1519), jak o tom svědčí deska nad severním portálem, k němuž vedou přes Haldu široké schody. Hlavní oltář jest ozdoben obrazem „Muka sv. Bartoloměje“ od slavného Michala Leop. Willmanna ze školy Rembrandtovy (1630—1706), jak potvrzuje známka W na obojku psa. V presbyteři jest 6 barevných oken podle návrhu A. Häuslera. V levé lodi jest okno s obrazem P. Marie podle Mik. Aleše, v pravé obraz sv. Josefa od A. Häuslera. V přistavěné kapličky božího hrobu jest skupina „Na Kalvarii“, vzácná sochařská práce neznámého mistra



Náměstí Viléma z Pernštejna se Zelenou branou.



Městské divadlo z r. 1909.

z doby baroka. Ve zdech chrámu jsou zazděny náhrobní kameny (11), z nichž pozoruhodnější jsou památník panny Žofie, kněžny těšínské, († r. 1541) a Jarosl. a Jana ze Šellenberka (1539). V presbyteři jest vzácná sochařská práce 16. století, sarkofag Vojtěcha z Pernštejna († r. 1534). Na jižní straně Smetanova náměstí je budova Měst. divadla, postavená podle plánů arch. Ant. Balšánka r. 1909. Byla přestavěna a rozšířena r. 1926 podle arch. Helmera. Po požáru v roce 1931 bylo jeviště moderně upraveno.



Wilsonova třída večer.

## ŠVEHLOVO NÁMĚSTÍ

jest ohraničeno na západní straně divadlem a na východě budovou státní čsl. reálky od L. Machoně, na straně severní budovou ředitelství pošt a telegrafů. Na jihu jsou dům Řemesl.-živnostenské besedy a budova Národní banky. Původně to bylo náměstí Žižkovo; je ozdobeno květinovým sadem a hlhovými stromy.



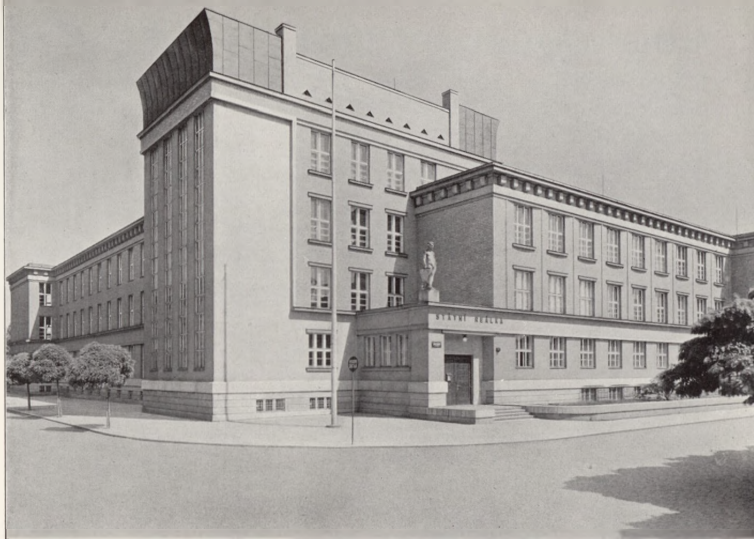
Řemeslnicko-živnostenská beseda.



Ředitelství pošt.

Švehlovo náměstí.





Ze Švehlova náměstí.

Státní reálka.

## NÁMĚSTÍ VILÉMA Z PERNŠTEJNA.

Úzkou Zelenobranskou ulicí vstoupíme na hlavní náměstí. Jeho vzácný a starobylý ráz jest porušen jen novou radnicí od architekta Jana Wejrycha (r. 1894) v české renesanci.

Plastikou vynikají na východní straně dům „s Jonášem“ a Hladě-nův; na severní straně je pozoruhodný dům Wernerův s renesančním štítem a klenbovým obloukem s třemi freskami z pozdní gotiky (panoš, šašek a dáma). Uprostřed



Zasedací síň městské radnice



náměstí je sousoší osmi českých patronů s mariánským sloupem (z r. 1695); sochy jsou dílem Jar. Teplého (r. 1777). Dům Občanské záložny jest ozdoben reliefy V. Amorta. Na nárožním domě (čp. 97) Oesterreichově jest plastický obraz pernštejnské erbovní pověsti, který po požáru r. 1507 zasadil Vilém z Pernštejna (1511) na památku znovuvybudování města.



Relief Vil. Amorta na domě Občanské záložny.



Nová radnice, zbudovaná r. 1894.

## KOMENSKÉHO NÁMĚSTÍ.

Úzká Klášterní ulice spojuje hlavní náměstí Viléma z Pernštejna s náměstím Komenského, kde jest gotický chrám Zvěstování P. Marie, založený před r. 1359 arcibiskupem Arnoštem z Pardubic. Býval s počátku farním, v letech 1532 až 1786 klášterním kostelem minoritů. Má vzácnou klenbu diam. „s kapsami“ v presbytoriu a četné náhrobky šlechty ze století 16. a 17. Náhrobek s rytířskou postavou kryje hrob Belgičana Petra Ant. Lamotte, jenž bojoval proti Čechům na Bílé hoře a zemřel roku 1622. Budova bývalé reálky slouží nyní živnostenským školám. Do r. 1870 zakrýval kostel vysoký hradební val.

## PERNŠTÝNSKÁ A BARTOLOMĚJSKÁ ULICE.

Z náměstí Viléma z Pernštejna na severní straně přijdeme úzkou, křivou a svažující se uličkou na Wernerovo nábřeží a do Kostelní ulice. V Bartolomějské ulici (Řeznické) v průchodním domě (čp. 82) bývala od r. 1522 škola, jejímž správcem po roce 1572 byl Martin Bacháček z Nauměřic. Ze severovýchodního úhlu náměstí vychází ulice Pernštýnská, v níž jsou domy čp. 41 a 42 s rázovitým průčelím,



Dům „U Jonáše“.

zdobené renesanční obrubou oken, a „Císařský dům“. Poblíž podjezdu č. 11 („Pod sklípky“) a vedle „Císařského mlýna“ přejdeme v ulici náhon Haldy „po mostě, který nevidíme“. Císařský mlýn založil Vilém z Pernštejna r. 1515, jeho syn Vojtěch jej rozdělil a císař Rudolf II. přestavěl roku 1596. Byl poháněn náhonem Haldou.

## PŘEDHRADÍ.

Z Pernštýnské ulice přijdeme krátkou Zámeckou ulicí k bráně, kterou vstoupíme na trojstranné Předhradí s kašnou uprostřed. Bronzová deska na stěně domu čp. 3 označuje rodiště básníka Jiljí V. Jahna. V domě čp. 22 v Zámecké ulici se narodila r. 1862 spisovatelka Božena Viková-Kunětická. Úzkou branou se střílnami vyjdeme na širokou cestu před zámecký hradební příkop.

## ZÁMEK.

Cesta z Předhradí jest ozdobena barokovými sochami (sv. Františka a Jana Nep.) od J. Teplého. Na západě vidíme zajímavé zadní štíty Kostelní ulice. Zámek jest obklopen dosud zachovalým vysokým valem se čtyřmi rondely; vysoká zeď má střílny a na omítce jsou dosud patrné stopy nepřátel-



Z Pernštejského náměstí. Fresky z XVI. století.



ské střelby. Brána (vrátnice) má zachovalé kladky, po nichž se zvedal padací most, vedoucí přes příkop; nese pamětní desku z r. 1511 s pernštejnskou erbovní pověstí. Touto branou vstoupíme na zámecké nádvoří, uzavřené se tří stran budovou někdejšího pivovaru, dnes pronajatou továrníku kartonáží. Na tomto nádvoří odehrála se selská bouře r. 1775; zde stál „dřevěný osel“, na němž byli trestáni sedláci. Z nádvoří přes příkop vede most s renesančními ozdobami k nádhernému portálu z roku 1533. Zámek, dvoupatrová budova, zavírající čtvercový dvůr a nepatrný „katův dvoreček“, skrytý na severní straně, má jediný vchod goticky sklenutým průjezdem. Nádvoří zdobí na sev. straně sloupová arkáda. Na jižní straně byla Musejním spolkem obnovena gotická arkáda. V zámku jsou umístěny bohaté sbírky městského musea, založeného roku 1880. V museu je též vzácný archiv, bohatá knihovna, sbírka městských privilegií, pamětních knih a mn. j.



Z nádvoří zámku.



Portál zámeckého paláce z r. 1533.

## BĚLOBRANSKÉ NÁMĚSTÍ

je nejmenší náměstí, do něhož ústí Labská ulice a Mezimostí. Jeho střed jest ozdoben starou sochou Jana Nepomuckého.



Zámek Pernštejský, vzácná památka pozdní gotiky a rané renesance.

## KOSTELÍČEK BOL. P. MARIE

zavírá nevelké náměstí „U kostelíčka“ a svým barokním slohem, barokní ohradní zdí a mohutnými lipami poskytuje krásný obraz. Nevelké ambity, opravené r. 1903, chovají fresky Urbanovy a Dvořákovy. Kostelík byl vystavěn roku 1710. Nedaleko něho v ulici Štrosově stojí dům Karly Masarykové, v němž jsou umístěny některé sociální instituce města.

## PROKOPŮV MOST,

postavený r. 1935, spojuje Čechovo nábreží s Jahnovou třídou. Byl pojmenován po zasloužilém starostovi města a pardubickém továrníku ing. Jos. Prokopovi.

## SBOR ČESKOSLOVENSKÉ CÍRKVE

v ulici U Husova sboru byl zbudován podle plánů arch. Ferd. Potůčka roku 1925. Má veliký sál, posvěcený památce Jana z Milheimu.

## MĚSTSKÁ ELEKTRÁRNA

byla postavena r. 1904 a postupně rozšiřována ve veliký průmyslový podnik. Výkon parní elektrárny je 11.500 KW, výkon připojené vodní elektrárny 1.900 KW.



Kostelík Bol. Matky Boží z r. 1710.



Nový Prokopův most.



Husův sbor.



## NA JIŽNÍM OBVODĚ

jsou umístěny velké tovární podniky: továrna na kávové náhražky fy. Jindř. Francka synové, strojírna a mostárna fy. Al. Rainberg, továrna na hospodář. stroje a autosprávkárna fy. Fr. Dvořák, továrna na obuv „Ko-vo“, kotlárna fy. Jos. Voltner, továrna na hole fy. Čupr a Glückner, továrna na barvy fy. V. Kerhart, továrna na kopyta fy. Svoboda a j.

Širokou a živou Rašínovou třídou přijdeme na prostrané Zborovské náměstí, uzavřené na východní straně velikou budovou



Obchodní domy z Rašínovy třídy.



Masarykovy kasárny železničního pluku.

kasáren železničního pluku. K ní přiléhají rozsáhlá skladiště a cvičiště, která sahají až k Chrudimce. Chrudimka je v těch místech regulována a jest tam krásné vojenské koupaliště.

Z Rašínovy třídy se dostaneme krásnou březovou alejí ke krematoriu, postavenému v r. 1923 podle plánů arch. Pavla Janáka a ozdobenému uvnitř malbou podle návrhů prof. J. Kysely. Schodiště je okrášleno dvěma sochami světlo-  
nošů, okolí krematoria je upraveno v urnový háj. Za krematoriem byl d v roce 1935 zřízeno kolumbarium



Obřadní síň krematoria.



Městské krematorium.

podle plánů arch. K. Řepy. V sousedství krematoria jest městský hřbitov a dále na východ židovský hřbitov.

Celá čtvrť na jih od železniční trati se jmenuje „Na Skřivánku“. Na její západní straně byla za světové války umístěna velká válečná nemocnice. Na straně západní ji ohraničuje Chrudimka; nad ní se zvedá opukový kopec Vinice, na němž stojí okrouhlý vodojem městské vodárny.

## SOUČASNÝ KULTURNÍ ŽIVOT

jest soustředěn v Pardubicích v mnoha korporacích, které se svými podniky starají o kulturní potřeby obyvatelstva i návštěvníků města. V krásném městském divadle působí každoročně v dvojím období Wuršrova společnost Východočeského národ. divadla, kterou mimo sezonu vystřídá častými divadelními představeními Spolek divadelních ochotníků.

Zpěvácké spolky jsou čtyři: Pernštýn, Ludmila, Suk a Pardubické pěvecké okteto. O hudební umění pečuje Městská hudební škola a Spolek pro komorní hudbu. Ve výstavních sálech Městského průmyslového musea jsou časté výstavy výtvarného umění, zvláště



Městský vodojem.



Novoměstské školy.



pravidelné výstavy Spolku výtvarných umělců východočeských. Časté vědecké populární přednášky se konají v přednáškovém sále průmysl. musea, v „Grandu“ nebo v hotelu „Veselka“. Jsou zde dvě střední školy, reálka a reálné gymnasium, vyšší průmysl. škola, veřejná obchodní škola a dívčí průmyslová škola.

Veřejné knihovny jsou dvě: městská a knihovna Městského průmysl. musea; kromě toho mají bohaté knihovny místní školy, Muzejní spolek a j. Mimo několik týdeníků vycházejí v Pardubicích četné publikace měsíční i příležitostné.

## SPORT.

Pardubické parforsní hony byly po prvé pořádány na konci první polovice minulého století. Až do světové války sjížděli se k nim příslušníci šlechtických rodin z celé Evropy. Tento krásný sport, při němž jde o štvání zvěře pomocí smečky cvičených psů, dal vznik světoznámé „Velké pardubické steeple chase“. Přírodní dostihová dráha v Pardubicích jest známa v celé Evropě. Je jedinečně krásná svou polohou v terénu s rozmanitou půdou a vybavena výhradně přírodními překážkami.



Z náměstí čsl. legií.



Parforsní hony.



Z parforsních honů pardubických.

„Velká pardubická steeple chase“ rozšířila slávu jezdeckého sportu v Pardubicích po celé Evropě, neboť jest to jediný dostih, který se rovná dostihu „Grand national“ v Liverpoolu. Zvláště pak v posledních letech stává se stále známějším a oblíbenějším dostaveníčkem mezinárodní společnosti. Tradici pardubického jezdeckého sportu udržuje vojenské jezdecké učiliště, od roku 1925 v Pardubicích umístěné. S jeho jménem se pojí proslulost aktivních jezdců, kteří hájili československé barvy na mezinárodních závodech.



Dostihová dráha.



Závod o „Zlatou přilbu“.

„Závod o zlatou přilbu“ bývá každoročně v Pardubicích vybojován za účasti téměř 100 nejlepších jezdců čtrnácti až osmnácti národností. Jest to nejvýznačnější závod motocyklů na ploché dráze. Tisíce motorových vozidel a zvláště ní vlakové výpravy v den závodu dopravují mnoho desítek tisíců návštěvníků k pardubickému světovému závodišti, které svou rozlohou a pověstí je jedinečné. Za účasti zástupců vlády a vyslanců nejpřednějších států jest o „Zlatou přilbu Československa“ sváděn boj, který nemá v dějinách motocyklového sportu rovného v celé Evropě.



Start o „Zlatou přilbu“.



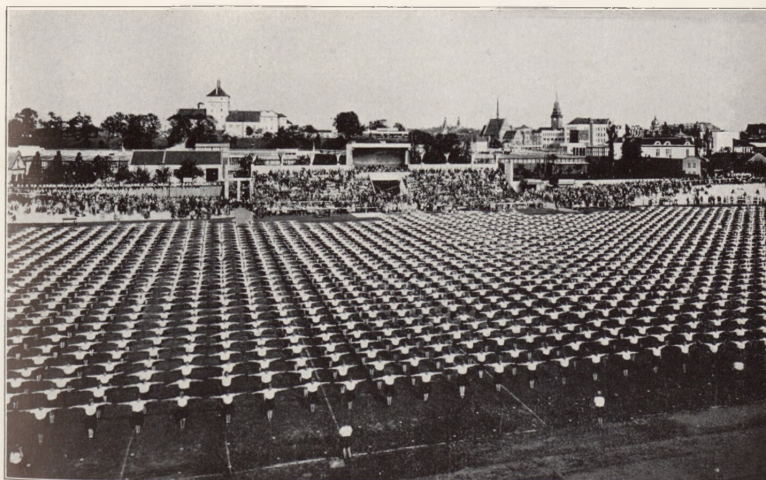
Pardubický stadion, postavený r. 1931, (o výstavě tělesné výchovy a sportu) jest jevištěm četných významných sportovních utkání, z nichž každoročně opakovaný motocyklový závod „Memoriál Jiřího Krist. Lobkowicze“ o zlatený štít jest vybojován na jedinečné škvárové dráze stadionu.

Pro tenisový sport jsou upraveny dvorce pod zámeckými hradbami a na hřišti u Chrudimky.

Letecký sport, soustředěný ve Východočeském aeroklubu, má k dispozici rozsáhlé letiště blíže závodní dráhy.



Hotel Veselka.



Na sportovním stadioně.

## VÝLETY DO OKOLÍ.

Pardubice, odkudž možno jeti vlakem na všechny čtyři strany světa a pošt. autobusy do blízkých okolních míst, jsou výhodným východiskem pro mnohé výlety. Redaktor Alois Hajn vydal před více lety seznam nejvděčnějších výletů z Pardubic (viz Korbelův a Potěšilův spis „Pardubice s adresářem“ 1926). Uvedeme zde jen některé polodenní a celodenní, nejprve do Polabí, pak do hor.

1. Z Pardubic pěšky přes Labský most do Brozan, Rábu a lesem na Kunětickou horu; zpět sestup na východní straně do obce Kunětic,



Podvečer v Polabí.



Autopavilon.

převozem na levý břeh Labe a dále Úzkým do Pardubic.

2. Vlakem do Přelouče, odtud na Břehy po silnici až k myslivně, od které přímo lesem k velkému Sopřečskému rybníku, zpět lesem na Výrov, Břehy a do Přelouče.

3. Vlakem do Opatovic, odtud pěšky na Vysokou n. Lab., Roudničku, Svatojanský kopec, do Nového Hradce Král., odtud lesem přes Malšovice do Hradce Králové k vlaku.

4. Pěšky do Sezemic, odtud lesem u Vesky zpět.

5. Pěšky silnicí přes Popkovice, Čivice, pak lesem k myslivně a kostelíku lepějovickému a odtud do Valů k vlaku.

6. Vlakem do Chrudimě, odtud pěšky k zříceninám Rabštejnu a oborou do Slatiňan k vlaku.

7. Vlakem do Chrasti, lesem do Žumberka (zříceniny) a přes kopec Kraslovku na Strádov (zříceniny), do Pekla a přes Práčov do Slatiňan.

8. Vlakem do Heřm. Městce, odtud do Vápenného Podola, výstup na Bučinu, do Práchevic, na Tasovice a Kostelec k vlaku.

9. Vlakem do Opočinku, odtud do Choltic a údolím chrtnickým do Svojšic (zřícenina tvrze), na Vysokou skálu, odtud přes Svin-



Obchodní dům »Pasáž«.



Dům Karly Masarykové.



čany na nádraží choltické nebo do Heřmanova Městce k vlaku.

10. Vlakem do Slatiňan, odtud do Nasavrk, dále na Novou Ves, do Trhové Kamenice, výstup na Zubří (646 m) a přes Rváčov do Hlinska k vlaku.

11. Vlakem do Přelouče, odtud na Litošice, dále lesem k Vedralce (pohled do nížiny čáslavské), na Zdechovice a do Kladrub k vlaku.

12. Vlakem do Choltic a pěšky na Lepku (třešňový sad v květu), Bezedné na Skalách, odtud na choltické nádraží k vlaku.

13. Autobusem kolem továrny Explosia do Lázní Bohdanče, nato k Bohdanečskému rybníku a zpět přes Rybitvy do Rosic n. L. k vlaku.



Bio Národní dům českosl. Červeného kříže.



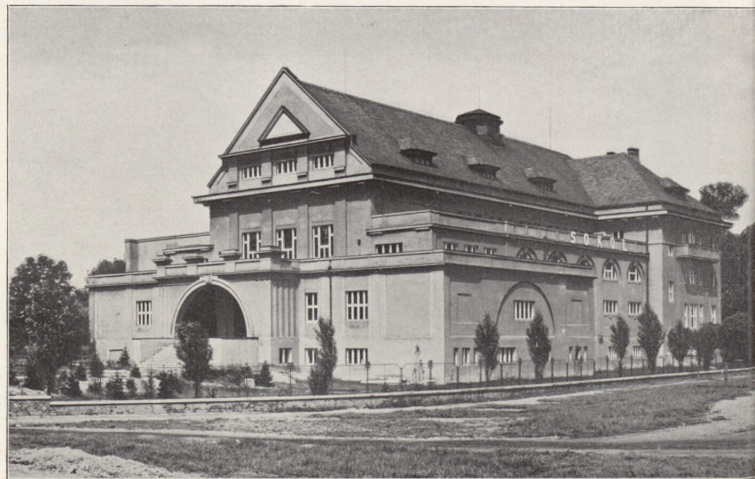
Nádraží.



Náměstí Viléma z Pernštejna.



Všeobecná veřejná Okresní nemocnice.



Tělocvična Sokola.



Fr. K. Potěšil:

## KUNĚTICKÁ HORA.

Celé polabské rovině vévodí Kunětická hora, jejíž téměř jest korunováno zříceninami hradu, kdysi slavného.

Tklivé byly osudy tohoto mocného i nádherného sídla panského!

Kunětický hrad náleží mezi mladší hrady, neboť byl vystavěn teprve počátkem XV. století. První historická zmínka o Kunětické hoře, jež náležela k zboží opatovického kláštera, zapsána je v dějinách roku 1420.

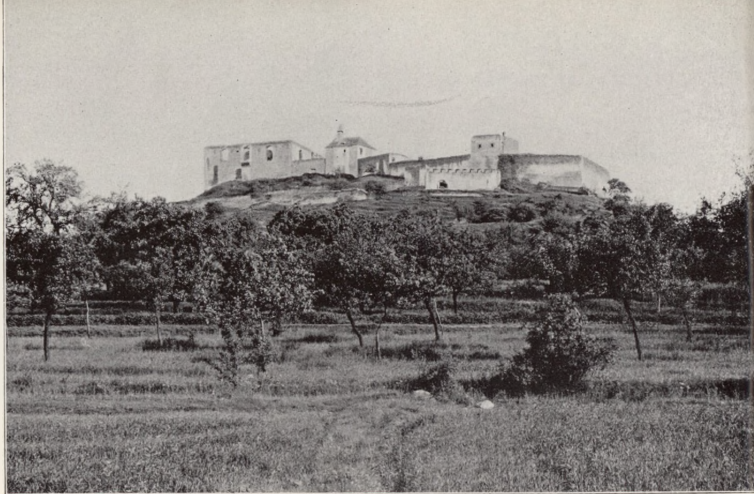
Toho roku svolali ke dni 25. června Aleš Vřešťovský z Risenburka a jeho příbuzní, rytíři Beneš z Mokrovous a z Hustiřan a Jiřík z Chvalkovic, tábor husitského lidu na Kunětickou horu. Sem také pospíšil kněz Ambrož, pro husitství z Hradce Králové vypuzený. Tehdáž byl Hradec Králové oporou nehodného krále Zikmunda. Ambrož kázal na hoře shromážděnému lidu, který k němu choval lásku i důvěru. Rozdával také věčeři Páně a po té oznámil lidu rozkaz starších, aby byli všichni hotovi táhnouti na podlažický klášter u Chrasti za Chrudimí. Když nastal večerní soumrak, hnul se skutečně celý tábor k Podlažicům.



Kunětická hora.



Kunětická hora od jihu.



Kunětická hora z r. 1850.

Zvědové, kteří sem byli vysláni od Hradeckých, pospíchali, aby oznámili měšťanům, že se husité obrátili k Podlažicům. Hradec nebyl tudíž té noci náležitě střežen. Kunětické bratrstvo však za noci změnilo směr pochodu a obrátilo se rychlým krokem k Hradci a toho dobyli. Královští, kteří se utekli na hrad nebo do věží městských zdí, musili se vzdáti bez odporu a byli vyvedeni z města. Tím byla ochromena moc krále ve východních Čechách.

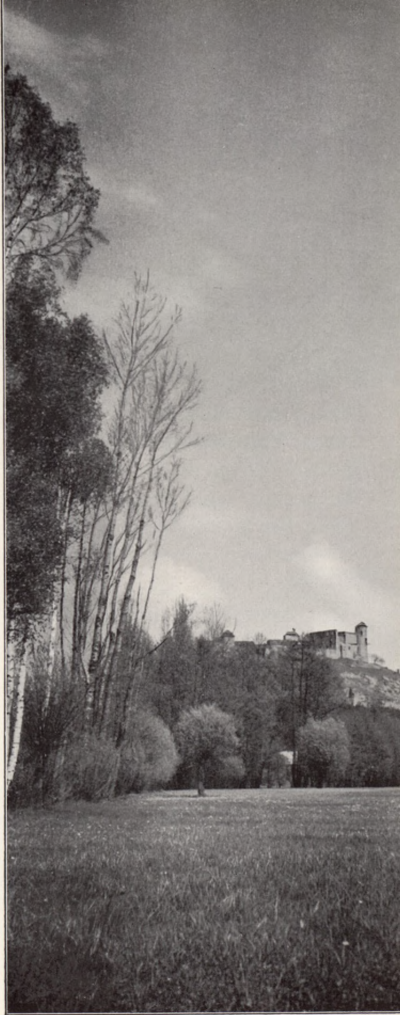
Po vypálení opatovického kláštera roku 1421 zmocnil se části klášterního zboží i s Kunětickou



Vnitřek paláce před úpravou.

horou Diviš Bořek z Miletínka, který na hoře zbudoval pevný hrad v letech 1421—1423, jenž by byl mocnou oporou jeho panství, které rozšiřoval v okolí hory a jež mu král Zikmund zapsal roku 1436 ve 4500 kopách grošů českých za to, že ho podporoval. Zboží to ještě bylo rozmnoženo roku 1437, kdy přijal další osady zástavou od krále. Zde na Kunětické hoře skrýval roku 1437 v červnu mistra Jana Rokycanu, známého kněze podobojí, před straníky Zikmundovými. Téhož roku zemřel Diviš Bořek z Miletínka a kunětické zboží jeho spravoval Jetřich, bratr jeho, po něm pak připadlo synu Divišovu Soběslavovi.

Ale již kolem r. 1464 měl Kunětickou horu král Jiří Poděbradský po některém jednání. Protože nehodlal hospodařiti přímo na kunětickém zboží, převedl je na své syny. Po smrti krále Jiřího (1471) připadlo kunětické panství královi synu Jindřichovi st., knížeti z Minstrberka. Ten je prodal 8. ledna 1491 panu Vilémovi z Pernštejna. Jako pardubický zámek učinil pan Vilém nádherným sídlem, které odpovídalo jeho bohatství a vážnosti v království, tak jeho péčí byla Kunětická hora pomocí stavitele mistra Paula pro-



Polábím ke Kunětické hoře.

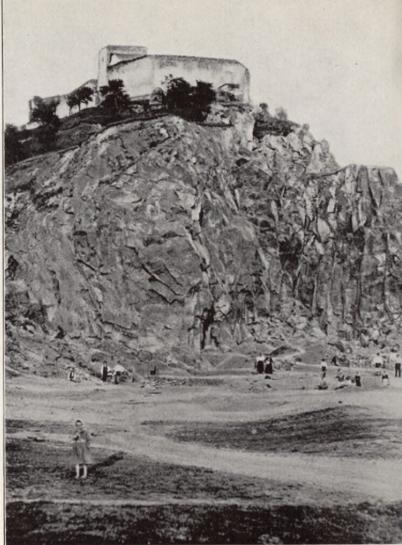


měněna v pevnost, která byla známkem moci pernětejského rodu a okrasou celého panství. Kunětická hora byla také prvotním sídlem ústřední správy pernětejské a pan Vilém tu bydlil. Dne 23. července 1497 vítal Vilém z Pernštejna krále Vladislava II. na Kunětické hoře, kde byli při veliké slavnosti pasováni na rytíře samým králem Vladislavem II. synové Vilémovi, Vojtěch a Jan.

V kráse trvala Kunětická hora dále, i není divu, že za syna Viléma, Vojtěcha z Pernštejna, projevila královna Marie, choť Ludvíkova, obdiv nad krásným zámekem. Jan z Pernštejna, bratr Vojtěchův, zdokonaloval opevnění Kunětické hory.

S pardubickým panstvím připadla i Kunětická hora Jaroslavu z Pernštejna (8. září 1548). Za jeho vlády stihla hrad pohroma; na den Tří králů r. 1556 bylo při hrozném bouři poraženo jakési silné klenutí, při němž bylo ohněm zkaženo množství koudel tu nashromážděné. I hradní věž byla zapálena.

Dne 21. března 1560 byla prodána Kunětická hora s pardubickým panstvím královské komoře české, v jejímž majetku byla do r. 1863. Touto změnou utrpěl živý



Pohled od jihozápadu.



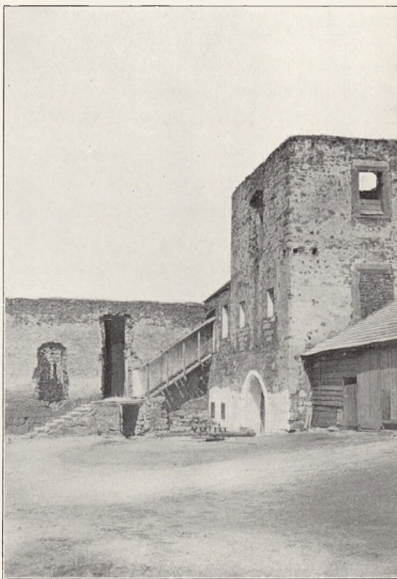
Nádvoří před úpravou.

ruch na hradě. Správa kunětického zboží byla přeložena do pardubického zámku a na hradě byl ponechán jen purkrabí s hloučkem branného lidu. Jak nepatrná byla tato posádka, jest viděti z toho, že v třicetileté válce nemohly býti rozestaveny stráže ani na předních hradbách. To bylo také příčinou zkázy hradu. Roku 1645 vtrhlo do krajiny naší švédské vojsko, vedené Eustach. Torstensonem. Pardubice nedobyl, ale obrátilo se k Sezemicům, jež vypálilo, načež útočilo na kunětický hrad. Dlouho bránila se slabá posádka, konečně spasila se útekem a hrad byl dobyt. Když se Torstenson dověděl, že jen 28 mužů bránilo hradu, rozlítíl se a kázal slavné kdysi panské sídlo zapáliti a pobořiti. V pátek dne 17. listopadu 1645 zapsal písař na pardubické radnici do poznámek v kalendáři: „Kunětická hora horzí!“ Bohuslav Balbín, známý spisovatel, vypravuje, že ve svém dětském věku viděl ještě obyvatele na kunětickém hradě, že však při opětné návštěvě roku 1681 shledal ho již pustým.

Od toho času pospíchala rychlými kroky spousta hradu, zvláště, když se nevěnovala pozornost a péče hradním troskám; lámáním kamene ze skály pod samým hra-



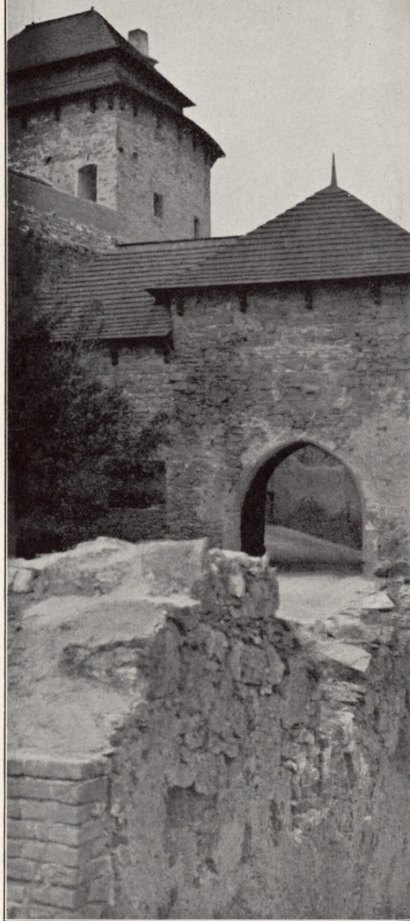
Severovýchodní strana.



Staré nádvoří.

dem trpěla památná zřícenina po dlouhá léta. Zdálo se, že nadešla hradu příznivější doba. Dne 9. května 1820 navštívil zříceniny císař František I. s chotí Karolinou a dcerou Klementinou a 21. července onoho léta následník trůnu Ferdinand. Když císař spatřil hroznou zpoustu na hradě, kázal, aby se zříceniny opravily. Císař nařídil, avšak jeho rozkaz nebyl prováděn. Teprve r. 1858 nařídilo místodržitelství ředitelství c. k. priv. národní banky ve Vídni opravit trosky. V té době bylo dáno pardubické panství s jinými korunními statky bance, aby jich užívala a odprodávala, aby byl umořen státní dluh 155 milionů zlatých konv. m.

Roku 1863 byla Kunětická hora s pardubickým panstvím majetkem priv. úvěrního ústavu pro obchod a průmysl, od něhož převzala toto zboží akciová společnost, která je rozdělila na devět dílů, aby je snadněji odprodávala. Díl Pardubice s Kunětickou horou si podržela sama. Tehdy se nabízel Kunětická hora samostatně ke koupi za 80 tisíc zl., ale nebylo kupce. V l. 1874—75 bylo na hradě ubytováno oddělení vojenských zeměměřičů z generálního štábu, které provádělo měření východních Čech s vrcholku věže, jež jest



Písa brána.





Kunětická hora po úpravě r. 1935.

důležitým bodem triangulačním v polabské rovině.

Za správy akciové společnosti sešel kunětický hrad velice. Šindelové střechy, které byly postaveny při opravě r. 1859, shnily. Stálým otřásáním při lámání kamene i větřáním odkryté skály sesouvaly se hradní zdi. Roku 1871 zřítla se krásná výklenková klenba v rytířské síni hradního paláce, která pocházela z doby Viléma z Pernštejna, kdy se v gotice vynechávala žebra a v klenbě sklenuty byly sklípky velmi dovedně.

Roku 1880 podnikly úřady kroky k záchraně hradu, ale vše bylo marno. Dne 18. června 1881 koupil Kunětickou horu s pardubickým panstvím Richard Drasche z Wartinberka z Vídně. V lámání kamene se dále pokračovalo, snad zvýšenou měrou. Od té doby podnikly mnohé kroky k záchraně trosek. Městský spolek pardubický, městská rada a obecní zastupitelstvo v Pardubicích, zemský výbor, sněm král. Českého, c. k. ústřední komise pro zachování uměleckých a historických památek ve Vídni mimo mnohé jiné korporace.

Konečně se podařilo, že státní komise vytkla hranice, kam se až smí kámen lámati. Mimo to zemský výbor učinil podmínku, že



Vnitřek paláce po úpravě.

bude podporovati stavbu jen těch silnic, při nichž se nebude užívatí kunětického čediče. Stát pak lom svůj také zrušil.

Rázný krok k záchraně hradu učinil **Musejní spolek v Pardubicích**, když r. 1917, tedy v nejhorší době válečné, Kunětickou Horu najal od majetníka a hned přistoupil k záchranným pracím. Byla především zachráněna ona část ve vnitřním dvoře paláce, která byla blízka sesutí. Další záchranné práce nemohly se podnikati pro hrozné poměry válečné.

Teprve po převratu dne 31. července 1919 utvořil se v Musejním spolku stavební odbor, který za pomoci vojáků čsl. železničního pluku, členů Sokola a skautů počal vyčišťovati trosky a zachraňovati místa, nejvíce ohrožená, za podpory ministerstva školství a národní osvěty.

Nová doba nastala slavné naší památce, když **Musejní spolek pardubický** počátkem ledna 1920 Kunětickou Horu koupil, aby ji navždy uchránil od zkázy. (Dal za ni 86.000 Kč.) Aby se mohl opatřiti potřebný peníz k dalším záchranným pracím, založeno bylo r. 1920 **Kunětické družstvo**, jež získalo do r. 1935 přes 2 tisíce členů-přátel našeho vzácného pomníku dějinného.



Rytířský sál.



Šestá brána po úpravě.





Jaro na Kunětické hoře.

ZA REDAKCE B. KORBELA VYDALO  
VLASTNÍM NÁKLADEM MĚSTSKÉ  
PRŮM. MUSEUM V PARDUBICÍCH  
GRAFICKÝ ÚSTAV J. OTTO & RŮŽIČKA