



POLIČKA A OKOLÍ

POLIČKA A OKOLÍ

turistický průvodce

sestavil Fr. Žahourek

I 9 3 5

Nákladem odboru Klubu československých turistů
v Poličce za peněžité pomoci Spořitelny města Poličky.

Schvál. KČT župou českomoravské
vysočiny - sever - Vysoké Mýto.

Tiskem Müller a spol. v Turnově.

Mapu kreslil architekt B. Šmíd

v Poličce. Obálka Vl. Šindlera.



17680

0.3 4690 2



POLIČKA,

kdysi královské věnné město, leží v nejvýchodnější části Českomoravské vysočiny ve výběžku Poličském při dráze ze Svitav do Skutče, 555 m nad mořem. Skládá se z vnitřního města uvnitř hradeb, druhdy ohraženého, a ze dvou předměstí: horního a dolního. „Město uvnitř hradeb“ je vlastníkem dvou panství, sestávajících hlavně z rozsáhlých lesů. Při sčítání v roce 1930 bylo v Poličce 6096 obyvatelů.

Městem protéká nepatrný Bílý potok, který vzniká v nedaleké německé obci Limberku, naplňuje v městě rybník Synský, teče na jihozápad vesnicí Kamencem a změniv směr k jihu a posílen od Oldřiše potokem Černým, spěchá k moravské obci Borovnici, kde vlévá se do řeky Svratky neboli Švarcavy.

Dějiny Poličky. Polička založena byla r. 1265 Přemyslem Otakarem II., který toho roku nařizuje Kunrátu z Löwendorfu místo „v Políčkách“*) nově vzdělati, osaditi a okolí jeho užitečným učiniti. Osada dosti nepatrná stala se městem královským. Roku 1285 obdržel Poličku Závíš z Falkenštejna, známý český pán, kterému tehdy náležel i hrad Svojanov. Rudolf I., český král, dal své manželce Elišce r. 1307 v zástavu za nevyplacené věno města: Králové Hradec, Jaroměř, Vysoké Mýto, Chrudim a Poličku. Od té doby nazývá se Polička královským věnným městem. Král Vladislav II. propůjčil Poličce r. 1478 znak městský. Jest jím štít svisle rozpuřený, v jehož pravé, červené polovici jest bílý lev s korunou, v levé, zlaté, půl černého orla s korunou, dole dvě sekery.

Když r. 1547 král Ferdinand I. po bitvě u Mühlberka přísnými tresty stihl mnohá města, jež proti němu odboj zvedla, byla mezi nimi i Polička. Městu bylo uloženo zaplatiti v krátké době 500 kop grošů míšenských, vydati všecky statky, zřici se všech výsad a svobod. Na veliké prosby Ferdinand I. město opět na milost přijal a skoro všechna provinění mu odpustil. Roku 1587 daroval císař Rudolf II. Poličským polovici odúmrtí na něho připadlých k opravení města, zdí městských a silnic, ku zjednání střelby a jiných válečných potřeb. Po bitvě na Bílé hoře odňaty městu všecky statky a svěřeny ke spravování císařskému rychtáři, avšak již r. 1628 obnovil císař Ferdinand II. na přání a prosby měšťanů poličských všecky výsady, privilegia i obdarování již dříve učiněná s tou pouze podmínkou, aby se to vše vztahovalo jen na měšťany náboženství římskokatolického. Zároveň přikázal Poličským, aby do obce za

*) Listinou z r. 1167 udílí se klášteru litomyšlskému též cbvod „na Lubném“ se všemi loukami „na Políčkách“. O novém městě mluvilo se z počátku mnozně: do Políček, na Políčkách; avšak již ku konci XIV. století užívalo se čísla jednotného: do Poličky, v Poličce.

měšťana nepřijímali nikoho, kdo by nebyl víry římsko-katolické a nikde, ani v městě, ani na předměstích mu přístřeší nepropůjčovali. Za časů těch mnozí z města se odstěhovali a do ciziny odešli. V XVIII. století měla Polička svůj zlatý věk. Postaveno nové děkanství, radnice, pivovar ve městě a v Kamenci, socha Panny Marie, sv. Jana Nepomuckého, zřízeny kašny na náměstí, dlažba a křížová cesta kolem kostela sv. Jakuba.

Polička utrpěla velmi mnoho zhoubnými požáry. R. 1613 vyhořelo 166 domů a 16 stodol. Největší požár postihl město r. 1845, kdy ze 240 domů uvnitř hradeb zůstaly od ohně ušetřeny jen 4 domy.

Polička je rodištěm mnohých slavných osob. Narodil se zde Jan Boh. Eiselt (r. 1831), universitní profesor a slavný český lékař, jeho otec Jan, také lékař, sepsal první monografii Poličky, spisovatelé Fr. Zákrejs, Fr. Andrlík a školní inspektor Vincenc Podhajský, sochaři Dom. Aulíček a Vojtěch Ed. Šaff, původce české stenografie Hynek Jakub Heger, dějepisec Poličky A. Hájek, farář ve Velké Řetové; purkmistrem poličským byl od r. 1826—36 spisovatel Šebestián Hněvkovský. Polička je též rodištěm hudebního skladatele Boh. Martinů.

Procházka městem. Na nádraží najde turista orientační mapu okolí poličského. Proti východu z nádraží je textilní továrna Em. Feuersteina, při které je studně 100 m hlukoká, za drahou u silnice, vedoucí do Litomyšle, parní pila fy F. Pražan, blíže k městu pěkná sokolovna s letním cvičištem. Na začátku Litomyšlské ulice, nyní Tyršovy zvané, je uzenářský velkozávod fy J. Jílek a spol. Touto ulicí dostaneme se za malou chvíli na velké náměstí Palackého, kde upoutá pozornost naši jedna z největších krás celého města socha Panny Marie, kterou lid štatuí nazývá. Jest 22 m vysoká a dílem v pravdě uměleckým. Balustráda jest okrášlena sochou sv. Josefa, Joachima a sv. Anny; vý-



Socha Poroby (Fajt) před radnicí

klenky zdobí sochy sv. Václava, Florian a Víta, výše na mírných výstupcích sochy sv. Rocha, Šebestiana a Karla Boromejského. Na místě nejvyšším na zeměkouli trůní socha P. Marie. Postavena byla nákladem města r. 1731 sochařem Jiřím Pacákem z Litomyšle na poděkování za to, že Polička byla ušetřena od moru, který v okolí řádil. Od téhož sochaře je také socha sv. Jana Nepomuckého na jižní straně radnice a sochy sv. Jiřího a Michala na pilířích u vchodu na hřbitov. Sochy na kašnách, z nichž jedna značí Porobu, druhá Vítězství, jsou z doby popřevratové, zhotovené v umělecko-průmyslové škole v Praze. Prvá podle návrhu prof. Jos. Fojtíka, druhá podle Ant. Chmelaře.

Uprostřed náměstí stojí dvoupatrová radnice vystavěná r. 1744 ve slohu barokovém. Po požáru v r. 1845 střecha mansardová nahrazena rovnou. V ní umístěny jsou okresní soud, berní úřad a městský úřad. V severozápadní části budovy v prvním patře je kaple sv. Františka Xaverského, v ní na plochem stropě pěkná, sytě malovaná freska: Apotheosa misionářské činnosti jmenovaného svatého. Na vnějších stěnách budovy jdou oběma patry pilastry, mající v přízemí čabrakovité ozdoby a masky, většinou komické, v patře pak pseudojonské a pseudokorintské hlavice. I jinde na stěnách spatřujeme chambrany, mušle, komické masky ďáblů, šašků, poprsí žen a mužů. Na západní straně radnice viděti ještě zvonek, kterým se dnes zvoní „na poplach“, za dřívějších dob dávalo se jím o deváté hodině večerní znamení „na pokoj“, aby se hostince zavíraly a veškeren ruch v městě aby utichl. Pod tímto zvonkem je zazděné okno, bývalý pranýř. V průčelí radnice ve trojhranném štítě znak městský.

Na severní straně náměstí je tiskárna J. Popelky, kde vychází čtrnáctideník „Jitřenka“, na rohu proti poště městská spořitelna, místní úřad města uvnitř hradeb a lesní úřad. Na náměstí je též hotel Jílek a hotel Holý, v tomto stanice KČST.

Na malém neboli Třebízského náměstí stojí děkanský chrám sv. Jakuba, vystavěný po požáru r. 1865 v čistém slohu gotickém. V něm na hlavním oltáři socha sv. Jakuba z mramoru carrarského je uměleckým dílem sochaře Václ. Levého. Od téhož mistra jsou krásné reliefs Krista a čtyř evangelistů, jimiž ozdobena jest kazatelna. Na oltáři jsou obrazy českých patronů sv. Vojtěcha, Václava, Prokopa a Ludmily od Josefa Hellicha. O původním kostele činí se zmínka již r. 1350. S věže 75 m vysoké otvírá se daleký rozhled. Na tomto náměstí v lidové škole hospodářské jsou studentské noclehárny.

Na začátku ulice Komenského, která vede ze severozápadu hlavního náměstí, v budově bývalých chlapeckých škol je museum spolku „Palacký“, v něm mnoho vzácných památek z města i z okolí a obecní knihovna. O něco dále rodný domek (čp. 107) sochaře Vojt. E. Šaffa. Na konci této ulice přízemní velká budova Solnice, v ní až do roku 1830 bylo skladiště soli, kterou okolní panství byla povinna odtud odbírat. Nyní je tu skladiště hasičských potřeb. Za stodolami u silnice chybně zvané novohradské je židovský hřbitov, vedle něho hřbitov centrální, na něm náhrobek paní Kavánové, choti akad. malíře F. Kavána od F. Úprky a náhrobek paní Vymětalové od Josefa Fojtíka. Uprostřed centrálního hřbitova je urnový háj. Od Solnice směrem jižním přijdeme na hřbitov katolický, na němž kostel sv. Michala, postavený roku 1570 ve slohu gotickém s vnitřkem slohu barokového. Na věži smrt s kuší; na pilířích u vchodu sochy sv. Jiří a sv. Michala, zhotovené od Jiřího Pacáka z Litomyšle, stály původně na kašnách hlavního náměstí. Na jižní stěně zvonice náhrobek rodiny Smolovy od Stan. Suchardy. V rohu u vchodu do hřbitova je kostnice z roku 1774 postavená v pěkném slohu barokovém. Zvenčí na přední stěně je nápis v kartuši:



Polička: Na valech

Pomní o počestný
na popel náš
jenž vnitř odpočívá.

S tímto hřbitovem sousedí hřbitov českobr. evangelický. U hřbitova v budově nového divadla, jež nese jméno „Ty-lův dům“, je také legionářský biograf. Odtud do náměstí vede ulice Riegrova (Kamenská), v níž na domě čp. 48 pamětní deska s poprsím Jos. Smoly, zasloužilého purkmistra města. V čp. 37 narodil se J. V. Justin Michl (Drašar), kněz a spisovatel, hrdina románu „Drašar“ od Terezy Novákové.

Kráčíme-li z náměstí od hotelu Holý směrem jižním, prodeme fortanou na vale, kde za rybníkem Synským je budova stát. reálného gymnasia a Masarykovy školy chlapecké i dívčí. Před nimi pěkný pomník presidenta T. G. Masaryka od prof. Fojtíka. Vlevo od gymnasia u silnice bysterské nová budova okresního úřadu. V parku před reál. gymnasiem pomník Svatopluka Čecha a Bedřicha Smetany. V menším parku pomník padlým ve světové válce. Na valech vidíme ještě dobře zachovalé zbytky městských hradeb a bašt, jež lze spatřiti i jinde kolem vnitřního města.

Z náměstí na východ od lékárny v ulici Masarykově (Limberské) je knihkupectví V. K. Rippla, o něco dále rodný dům (čp. 79) původce české stenografie Hynka Jakuba Hegera, na němž mu r. 1875 zasadil pamětní desku pražský spolek stenografů. Odtud severně v Husově třídě na domě čp. 318 je relief „Upálení M. J. Husa“ od Vil. Amorta.

Život v městě. Polička je sídlem okresního úřadu, okresního soudu a berního úřadu. Je tu poštovní, telegrafní a telefonní úřad, stanice dráhy, četnické velitelství, důchodková kontrola, katastr. úřad měřický, děkanství a j. Ze škol dlužno uvést státní reálné gymnasium, obecné a měšťanské

školy chlapecké i dívčí, školu mateřskou, průmyslovou školu pokračovací a lidovou školu hospodářskou. V městě je vzorně vedená a daleko známá okr. všeobecná veřejná nemocnice, obecní knihovna čítající na 8.000 svazků, městská spořitelna, okresní záložna hospodářská, záložna občanská a lidová.

Obyvatelstvo z části živí se rolnictvím, z části obchodem a řemeslem. Mnoho je dělníků. Z velkých závodů dlužno uvést textilní továrnu Em. Feuersteina, muniční továrnu, Pražanovu parní pilu, kruhovou cihelnu, pravovárečný pivovar, textilní továrnu Bol. Martinů, továrnu na zboží uzenářské a konzervy fy J. Jílek a spol. Z Poličky jest také velký vývoz dobytka a masa. Kdysi bývala střediskem domácího průmyslu tkalcovského a dosud zde průmysl obuvnický s úspěchem čelí těžké konkurenci.

Poličkou probíhá trať dráhy Svitavy—Skuteč. Spojení ze Svitav je výhodné ku Praze a k Brnu, ze Skutče zase k Německému Brodu a k Pardubicům. Na nádraží, které je na severní straně města, dojdeme z náměstí za 5 minut.

Z Poličky vybíhá na různé strany sedm silnic. Na sever státní k Litomyšli (18 km), na východ státní Poličsko-písecká ke Svitavám (17 km), z níž před Limberkem odděluje se silnice k Radiměři a k Rohozné, na jih do Jedlové a Bystrého (13.4 km), jiná vede přes Korouhev do Jimramova (10.6 km), na západ státní Poličsko-písecká silnice přes Borovou do Hlinska (30 km), jiná přes Kamenec do Sádku, kde se dělí tak, že jedna odbočuje k Borovnici do Jimramova, druhá přes Oldřiš do Borové a sedmá do Stříteže a k Sebranicům.

Autobusy ČSD jezdí do Litomyšle, Bystrého, na Svojanov a dále až k hlavní trati do Brněnce-Březové. Soukromý autobus jezdí do Jimramova a do Nového Města na Mor. (26 km), do Rohozné, do Stašova a Olešnice na Mor. a přes Sádek, Pustou Rybnou až do Svatky (22 km).

OKOLÍ POLIČKY.

I. LIBOHÁJ A ŠIBENIČNÍ VRCH.

Za čtvrt hodiny dovede nás modrá značka směrem jižním do útulného a stinného Liboháje. Péčí místního úřadu upraveny tu chodníky a ku pohodlí výletníků opatřeny četnými lavičkami. Památník Husův od Poličského rodáka Mistra Šaffa postaven r. 1921 nákladem místního úřadu uvnitř hradeb. Je zde také restaurace s lázněmi parními i vanovými a s tenisovým hřištěm, kde možno se i na léto ubytovati. Zvláště v neděli a ve svátek bývá tu živo. Před Libohájem rozsáhlý stadion S. K. Polička.

Nad malebným Libohájem zdvihá se Šibeniční vrch, kde na místě označeném křížem konaly se popravy až do r. 1765. Pověst o poslední popravě zpracoval Jos. Ehrenberger v povídce „Poslední poprava na Šibeničním vrchu“ a Fr. Zákrejs v divadelní hře „Anežka“. Fr. Zákrejs, spisovatel a ředitel okr. výboru v Karlíně, narodil se r. 1839 v lázních v Liboháji. Za Šibeničním vrchem cestou ke kapličce dojdeme do malé osady Jelínek (3 km), za ní s Mlynářova kopce (652 m) otvírá se pěkná vyhlídka.

II. KOROUHEV A JIMRAMOV.

Modrá značka od Šibeničního vrchu vede nás k muniční továrně, za touto odbočuje vpravo do lesa a lučinami a poli dovede nás brzy do Korouheve (6 km), kde na staveních dosud četné kukly s nápisy. Korouhev je rodištěm spisovatele Jos. Ehrenbergra, kanovníka na Vyšehradě, a slavného lékaře, universitního profesora F. Michla, který mnohými odkazy pamatoval na své rodiště. Pochován je v kostele, kde mu i deska zasazena. Vesnice čítá 1573 obyvatel, má pětitřídní školu, zajímavý, pěkně restaurovaný kostel



Chalupa ve Spělkově

sv. Petra a Pavla; v něm kazatelna, křtitelnice a mariánská socha jsou z kláštera v Pardubicích, zrušeného za Josefa II. Ke Korouhvi patří malé osady Maksičky a Kateřinky. Obě založil majitel panství bysterského Maxmilian hrabě z Martinic. Prvá nese jeho jméno, druhá jeho manželky Kateřiny. Do Kateřinek ($2\frac{1}{2}$ km) vede značka zelená, která v Korouhvi pod školou odbočuje od modré, pokračuje do Borovnice (viz str. 18), jde pěkným údolím Švarcavy k samotě Kutiny (3 km), kde projektována údolní přehrada. Malý kousek za samotou uhýbá se značka v pravém úhlu vzhůru a zanedlouho přivede nás do Spělkova ($1\frac{1}{2}$ km) a Krásného (2 km). Ze Spělkova opět odbočuje zelená

vpravo do půvabného údolí Svratky, sevřeného příkrými stráněmi, jde přes lávku a vzhůru lesem přes samotu Polsko (vlevo vypíná se Matoušův kopec 700 m vysoký, s něhož je pěkný rozhled) a dolů do Telecího, dále na Lucký vrch a končí na železniční zastávce v Oldřiši.

Za Korouhví zdvihá se vrch Bezděk do výše 689 m, odbočuje k němu od modré zelená. S něho pěkné výhledy na všechny strany, za jasného počasí až k horám Orlickým a ke Krkonošům. S vrcholu odvede nás zelená na západ do Sedliště nebo na východ na okr. silnici Polička - Jimramov.

Po modré dojdeme do vesničky Sedliště (267 obyv.) a zanedlouho jsme v Jimramově (10.6 km), v úhledném městečku na řece Svratce, ležícím v půvabné kotlině, obklopené vysokými zalesněnými kopci. Jimramov je vyhledáván mnohými letními hosty pro malebnou polohu a příznivé klimatické poměry. Založen byl asi Jimramem z Pernštýna, který tu měl tvrz při ústí Fryšávky do Svratky. Z mnohých držitelů Jimramova vděčně vzpomínáno Viléma z Pernštýna, který městu daroval lesy Padělek, Holý vrch a Prosičku. Od Pernštýnů koupil panství Katharin z Katharu, jehož synové prodali je r. 1609 Vilému Dubskému z Třebomyslic. Po bitvě na Bílé hoře Janu Dubskému, který se zúčastnil povstání, majetek zkontiskován a prodán Štěpánu Schmidtovi, který tak krutě zacházel se svými poddanými, že houfně utíkali do Uher. V toleranční době mnoho obyvatel zdejších i z okolních vesnic přihlásilo se k reformaci.

Jimramov je rodištěm spisovatelů bratří Mrštíků, jimž na rodném domku, hned na kraji městečka, zasazena r. 1927 pamětní deska, dílo sochaře Pelikána. Zde na náměstí v čp. 10 narodil se evangelický farář Jan Karafiát, spisovatel „Broučků“. Městečko leží 500 m nad mořem, čítá 1310 obyvatel. Je tu pětiletá škola obecná a chlapecká a dívčí škola měšťanská, poštovní a telegrafní úřad, sokolovna, zámek velkostatkáře Belcrediho. Katolický kostel P. Marie



Jimramov

pochází z XV. století. Ze zrušeného kostela sv. Matouše upravena domkařská obydli. Také evangelíci mají zde svůj kostel a faru. Od cesty vedoucí podél obou hřbitovů odbočuje kolmo do lesa cesta na Padělek ke hrobce majitelů velkostatku.

Turistická stanice v hotelu Čermák, noclehárna v měst. škole. I jiné hostince jsou slušně upravené, turista najde tu dobré občerstvení i pohodlný a čistý nocleh. V místě je odbor KČST. Spojení s Poličkou obstarává několikrát denně autobus, dvakrát denně s Novým Městem na Moravě (15 km) a s Bystricí (13 km) přes Dalečín.

Do Jimramova možno se také vydati přes Sádek; je to cesta delší, ale pohodlnější. Jdeme silnicí od hřbitovního kostela sv. Michala dolním předměstím, s nímž dále souvisí Kamenec (778 obyvatel), rozkládající se podél potoka Bílého a za $1\frac{1}{2}$ hodiny ocitneme se v Sádku, vesnici se 730

obyvateli. Zde vlévá se do Bílého potoka Černý potok od Oldříše. V místě je čtyřtřídní škola, farní kostel Nejsvětější Trojice s cennými obrazy, poštovní a telegrafní úřad. U školy zahýbá se silnice k jihu na Lačnov a Borovnici.

Osada Lačnov, náležející ke Korouhvi, leží při stoku Bílého potoka a Svratky. Řekou Svratkou je oddělena od moravské vesnice Borovnice, která má 474 obyvatel, dvoutřídní obecnou školu, evangelický kostel, katolickou kapli, poštovní a telegrafní úřad. Uprostřed vesnice u silnice naproti studni zvané „U lázně“ je zahrádka, ve které zvedá se vysoký kámen s pěkným reliefem M. Jana Husa od sochaře Pelikána a letopočty 1415-1915-1918. Kámen tento jest vzat z tak zvaných „tříkrálových kamenů“, které jsou nedaleko v řece Svratce. O nich praví lidová pověst, že po velké krvavé vojně sejdou se zde tři králové, odpočinou a smluví mír, který bude trvalý. V Borovnici možno dostati letní byty. Odtud obklopeni půvabnými stráněmi (vlevo Žakovina, strmá stráň přímo ze Svratky vystupující) dostaneme se za malou hodinku do Jimramova.

Vycházky a výlety z Jimramova.

1. Vrch Prosička.

Vysoko nad Jimramovem ční skála Prosička (742 m), vzdálená od města 2 km. S temene jejího je rozkošný pohled na Jimramov, do údolí Fryšávky, k Poličce i dále na hory Orlické a za jasného počasí až na Krkonoše, výběžky hor Jesenických a na Špilberk. Cesta na Prosičku vyznačena je od města barvou zelenou, z Prosičky vede dále k myslivně do vesnice Javorka a odtud k jihu přes silnici na Štarkov. Javorek byl kdysi podhradím Štarkova. Je tam dřevěná zvonička, na návsi Husův balvan a pomník Františka L. Riegra.

2. Skály neboli Štarkov.

Neméně vděčný výlet je ke zříceninám hradu Skály, obecně zvaným též Štarkov (5 km). Cesta k němu označená barvou červenou vede nás po silnici k západu stále překrásným údolím bublavé Fryšávky. Za půl hodinky dojdeme do Nového Jimramova, od něhož na jižní straně roztroušeny jsou domky Širokého Pole. Od hájovny stoupá zelená značka strmě do kopce lesním průsekem, až nedaleko vrcholu odbočíme vpravo ke zříceninám, které na nás učiní mocný dojem. O založení a dějinách hradu zachováno málo zpráv. Markrabí Jan Jindřich vyvrátil hrad r. 1356 pro loupežnictví majitele. Hrad byl znovu vystavěn, avšak již r. 1452 byl opět zpustlý; snad byl rozbořen v nepokojích husitských. Když stali se majiteli jeho páni z Pernštejna, přenesli sídlo své do útulnějšího Jimramova. — Nechtějice zpáteční cestu konati po strmé stráni, sejdem od hradu severním směrem po zelené značce na silnici a tou podle červené značky pohodlně se vrátíme do Jimramova.

3. Údolím Svratky do Víru.

Bystřice nad Pernštejnem. Nedvědice.

K nejpůvabnějším partiím jimramovským patří údolí Svratky od Jimramova až do Víru. Říční tento úval rozšiřující se místy v pole a luka se stráněmi tu zalesněnými, tam s malebně rozloženými vesnicemi, stává se rozmanitější a přechází v rozkošné a divoké partie u Dalečína, Chudobína a Víru.

Z Jimramova vyvede nás červená zn. osadou Benátky, která leží na půdě české a patří k Trhonicům, přejde Svratku a vystupuje na návrší s pěkným výhledem na Strachojov. Brzy vyjdeme z lesa a před námi údolí se rozšiřuje, aby poskytl dosti místa vesničce Unčín u, malebně rozloženému

po obou březích Svatky. Odtud za půl hodiny dojdeme do Dalečína (2 km), nad nímž vypíná se kostel sv. Jakuba. Přejdeme krytý dřevěný most (takový je také v Účíně) a jsme u zámku, obklopeného pěkným parkem, v němž skrývají se černé zříceniny hradu Dalečína, pamětníka slavných zašlých dob tohoto kraje. Hrad, jemuž se také Hradisko říká, připomíná se již r. 1358. Začátkem XVI. století stal se skrýší loupežnickou, až jej moravský zemský hejtman po r. 1519 dobyl a rozbořil.

Za Dalečínem mění se údolí v nádherný divoký park, který tu zřídila sama příroda. Kopce, posázené skalami a lesnaté stráně stávají se strmějšími, údolí se čím dál, tím více úží, Švarcava místy valí se s hukotem, místy tiše bublá mezi balvany a my kráčíme jen zvolna, abychom dosyta se pokochali novými a novými obrázky. Chvillemi zdá se nám, že srázné kopce uzavrou naši cestu, Svatka sotva se jimi prodírá, až náhle ocitáme se v kotlině a v ní zjevuje se nám vesnička Chudobín. Ve slušném hostinci u Juríků můžeme si odpočinouti a dobře se občerstviti, než vydáme se na novou cestu zase tak divokým a romanticky krásným řečištěm Svatky, abychom po 1½ hodině došli do Víru.

Vír, rozložený v překrásném údolí po obou březích řeky Švarcavy 365 m n. m., kolkolet chráněný vysokými vrchy, oplývající svěžím vzduchem a úplným klidem, stal se hledaným sídlem. Pěkná restaurace p. Šťastného (stanice turistů a turistická noclehárna) je pro pohodlí hostů tak upravena, že poskytne každému příjemný odpočinek a milé pobavení. Doporučujeme turistům pozdržeti se zde a odtud podnikati do okolí výlety. Nedaleko jsou zříceniny Aueršperk, Pišolec a Zubštýn*). Ve zříceninách tohoto hradu

*) Podrobnější popsání Zubštýna, Pernštýna a celého kraje nalezne každý v díle „Průvodce po Žďárských horách“, nákl. Fr. Šaška v Novém Městě na Mor. a v místopise „Vítochov, Vír a okolí“ od Josefa Votavy, nadučitele ve Vítochově.

scházeli se ještě v XVIII. století evangelíci z okolí k bohoslužbám a poradám pod vůdcovstvím Jana Šlerky, řemenáře z Poličky, který vypuzen z vlasti, bloudil po Evropě, kázaje bratřím. Umírajícímu kazateli v největší bídě na slámě asi r. 1770 v ruském tehdy Královci byla poslední potěchou jím vydaná knížka „O původu církve svaté“. Z Víru možno také podívat se do Rovečného, Trestného (doly na tuhu), Karasína, rodiště spisovatele Gustava Pflegra Moravského, o čemž nás uvědomuje pamětní deska zasazená na myslivně hned na kraji obce, do Vitochova, malé vesnice, známé starobylým kostelíkem sv. Michala archanděla, který postaven na hřbitově obehnaném kamennou hradbou, v níž je kostnice na způsob bašty. Osada sama je stará, zmínka o ní činí se již r. 1217. Původně slula Dětochov. Z Víru neopomeneme navštívit Bystřici, Nedvědici a perlu našich hradů Pernštejn.

Bystřice nad Pernštejnem, na trati Tišnov—Nové Město, čítající 2.259 obyvatel, rozkládá se při potoku Bystřičce, který u Hrdé Vsi vlévá se do Svratky. Již r. 1220 byla Bystřice městečkem a náležela ku hradu Zubštejnu. Štědrým přítelem města byl Vratislav z Pernštejna, jehož přičiněním povýšena byla Bystřice r. 1580 na město. V XVI. století rozmohla se tu víra Českých bratří, po nichž ulice „Bratrská“ podnes se jmenuje. Na dolní části náměstí stojí kostel sv. Vavřince v pěkném slohu barokovém se dvěma věžemi. Nad ním je kašna se sousoším věrozvěstů Cyrilla a Methoděje a ještě výše vysoký mariánský sloup se sochami sv. Jana, Floriana, Šebestiana a Vavřince. Ozdobou pěkného náměstí je palác Městské spořitelny, novou městskou čtvrť zdobí v moderním slohu postavená sokolovna. U silnice k Domanínku vypíná se uprostřed hřbitova kostel sv. Trojice, založený pro evangelíky r. 1614 Janem Čejkou z Olbramovic. Bystřice je rodištěm historika Ant. Bočka, Fr. Sáblika, prof. německé techniky v Praze, Ant. Kunze, zem.

školního inspektora a Ing. Ed. Schwarzera, přednosty vodních staveb v ministerstvu veřejných prací.

V místě je odbor KČST, noclehárna v měšťanské škole. Z hostinců doporučují se zvláště hotel Záložna, Čermákův hostinec a Smíchov. Bohaté kdysi město soukenické je nyní městem živnostenským a rolnickým. Čistotou, zdravým vzduchem, vycházkami do půvabného okolí láká turisty a letní hosty.

Nedvědice, městečko s 1.075 obyvateli, v krásném údolí na stoku Nedvědičky se Svratkou, chráněné okolními vrchy, bylo původně podhradím Pernštejna. Příznivá poloha města, hojnost procházek v půvabném údolí způsobují, že Nedvědice je vyhledávána pro letní bydlení. V místě je odbor KČST, noclehárna v měšťanské škole, stanice turistů v hotelu Valdhaus. Nedaleko městečka mramorové lomy.

O vzdálenostech a značkách do všech těchto i jiných míst možno poučiti se z orientační tabule a z mapy v restauraci p. Šťastného, známého podporovatele turistiky, který ochotně každému poskytne bližší poučení.

Výlet do Víru možno také podniknouti z Poličky autobusem, který odtud jede o 6. hodině ráno do Jimramova, tam přeseďme na autobus Jimramov — Bystřice, vystoupíme v Dalečíně a jsme za 2 hod. výše popsaným údolím ve Víru.

III. BABKA, OLDŘIŠSKÝ ŠTAMBERK.

Pěknou vycházku na půl dne možno vykonati na Babku. Je to hostinec v lesích vzdálený od Poličky asi 1 1/4 hodiny, u samé silnice do Borové. Dáme-li se za hostincem severně do polí, otevře se nám krásný rozhled na Litomyšlsko, úval poličský a daleko až na hory Orlické. Před námi pod divokým lesem Široký Důl (viz str. 46), jehož některé chalupy skrývají se v lesních stržích a některá stavení roztroušena až téměř k Babce.

V levo od silnice střídají se kolem vrchu Štamberku lučnatá údolí s políčky rozběhlými po stráních zalesněných kopců, takže v každou roční dobu vycházka tam mile působí a osvěží tělo i ducha milovníka tiché přírody. V údolí pod kopci dlouhá vesnice Oldřiš (viz str. 44).

IV. DO BALDY A NA SVOJANOV.

Jako značka modrá vyvede nás i značka červená touž branou přes most, vlevo do parku Svatopluka Čecha a dále lukami (zde pozor — cestu nelze zřetelně značiti — nutno držeti se okraje luk a nezacházeti do polí!) až k Troubnému rybníku, zprvu podél lesa — vpravo německá obec Modřec (Riegersdorf), obecně Modrc, má 321 obyvatel, filiální kostel Nejsv. Trojice a dvojtřídní školu německou — později odbočíme do lesa a jsme za nedlouho v letovisku Balda (Goldbrunn), patřící k německé obci Jedlové. Nejprve je t. zv. Nová Balda, hostinec p. Fridricha s lázněmi vanovými i parními a hostinskými pokoji. Stanice turistů. Odtud za pět minut jsme ve Staré Baldě (650 m n. m.) Býval tu hostinec s lázněmi a zámeček s byty pro letní hosty. Dnes vše zpusťlo, obývá tu jen hajný. Léčivý pramen vody 7° R teplé obsahuje zvláště hojně kyseliny uhličitě. V tiché této samotě docházelo mnoho hostů, zvláště z Brna, po celoroční práci uklidnění a osvěžení. Škoda, přeškoda, že stát nemohl toto letovisko udržeti v náležitém stavu. Lázně vystavěny byly na začátku XVIII. stol. za Františka Rudolfa hraběte z Hohenembsu, jemuž panství bysterské tehdy náleželo. Kaple P. Marie je z r. 1748. Před Starou Baldou, výše v lese skrývá se ozdravovna nemocenské pojišťovny v Brně.

Z Nové Baldy odbočuje zelená značka na F i n d e j s ů v k o p e c (684 m - 1 km)) s pěkným rozhledem, s něho se pak stáčí zpět k Poličce a připojuje se na zn. červenou.



Hrad Svojanov

Kdo jede ze Svitav vlakem, může vystoupiti na stanici limberské a za 1 a $\frac{1}{4}$ hodiny silnicí přes německou obec Limberk (viz str. 36) přijde také do Baldy. S návrší mezi stanicí a vesnicí je pěkný rozhled na poličský úval.

Z Baldy dle značek červ. dojdeme za $\frac{1}{2}$ hodiny do Stašova (Dittersbach). Německá tato vesnice čítá 933 obyv., z nich 42 Češi. Je tu čtyřtř. ob. škola německá a jednotř. státní škola česká. Kostel Navštívení P. Marie je z r. 1864. Odtud krásným zalesněným údolím Stašovského potoka přes Hamry (196 obyv.) — vlevo na návrší Manova Lhota — dostaneme se za $1\frac{1}{2}$ hodiny do starobylého Svojanova.

Městečko Svojanov leží 465 m n. m. v hluboké romantické kotlině, má 570 obyvatel, trojtř. školu, poštovní a telegrafní úřad. Je zde občanská záložna a mechanická tkalcovna bratří Burešů. Na náměstí je radnice, hostinec

u „Klímů“ a „Pošta“, v něm stanice turistů; noclehárna na hradě, koupaliště a četné letní byty. Městečkem protéká potok Svojanovský, jenž na půdě moravské dostává jméno Křetínka podle obce Křetína. Na návrší za městem chrám sv. Petra a Pavla z r. 1786.

Nejzajímavější památkou svojanovskou jest hrad. Vede k němu značka zelená. Má půdorys podoby kruhové; hradby ztuženy jsou šesti polokruhovými, střelnami opatřenými baštami, z nichž většina byla zemí vysypána a na besídky upravena. Příkop a násep mezi vnitřními a vnějšími hradbami byly srovnány a upraveny na zahrady. K bráně v hlavní hradbě přiléhají na starých základech zbudované byty úředníků, kanceláře a poplužní dvůr. Vnitřní hrad je ohrazen ještě zvláštní silnou zdí.

Hrad skládá se ze starého a nového paláce. Starý palác i s kaplí sv. Kateřiny je v rozvalinách. Na obytném stavení, které má otvory okenní s vylámaným ostěním, dosud spatřiti lze na omítnutých stěnách rustiku rozmanitých motivů: ryby, listy, kříže, masky, lebky, rosety atd. Na nejvyšším místě stojí hradní věž o čtyřech patrech, asi 26 m vysoká, okrouhlá, na sever v ostrou hranu vybíhající. Při samé věži dole nalézá se vězení a „lidomorna“.

Nový palác stojí na starých zdích hradních, pod ním jsou dvoje sklepy nad sebou ve skále vytesané. Nad severním vchodem zazděn pískovcový erb Salmů a Zárubů z roku 1748. Kdy hrad byl založen, nelze povědět. Dle prvotního německého jména Fürstenberk dá se souditi, že se tak stalo za krále Václava I. nebo Přemysla Otakara II. Německé jméno hradu později zaniklo, neboť lid zvykl si hrad jmenovati dle vísky pod ním ležící a prý od jakéhosi Svojana založené. Na hradě sídlil slavný a mocný český pán Závíš z Falkenštejna, který měl za manželku Kunhutu, vdovu po nešťastném Přemyslu Otakaru II., které hrad Svojanov i s okolím jako věno zapsal. Po její smrti pojal

za manželku Jitku, dceru krále uherského Ladislava, s níž potom žil na hradě u velikém přepychu a nádheře. Když roku 1290 Záviš u hradu Hluboké byl štat, připadl hrad v držení krále. Pro korunu měl hrad nemalou důležitost, proto vřadil jej Karel IV. mezi hrady, které nikdy neměly býti od koruny odlučovány. Na počátku husitských válek byl Svojanov zastaven Oldřichovi z Boskovic. Roku 1512 postoupil jej Ladislav z Boskovic Mikuláši Trčkoví z Lípy, pak drželi jej Žehušičtí z Nestajova, po nich Zárubové z Hustiřan. Koncem XVIII. stol. byl hrad již velmi sešlý. Roku 1804 byl majitelem Martin Dlouhý, měšťan poličský, za něhož nalezeno bylo na panství ložisko tuhy a vystavěna na hradě továrna na tuhové zboží. Pak se majitelé Svojanova rychle střídali. Roku 1842 shořelo městečko i s hradem a mnoho drahocenných památek vzalo za své. Od roku 1879 byl hrad i s celým panstvím v rukou Ant. Hascheho, jenž jej dne 7. června 1910 prodal městu Poličce uvnitř hradeb za čtyři sta tisíc korun, čímž starobylý hrad Závišův dostal se zase do českých rukou.

Vycházky a výlety ze Svojanova.

1. Vrch Pupek.

Z hradu na východ, stromořadím k božím mukám, dojdeme za 20 minut na vrch Pupek, s něhož krásný rozhled. Za jasného počasí viděti i hory Orlické s Kralickým Sněžníkem, část Jeseníku a na Moravě hrad boskovický.

2. Směrem na Brněnec a Březovou.

Kdo by chtěl dostati se nejkratší cestou k dráze, může se dáti hned z hradu dle zel. značky pěknou alejí ke Korejtkám, anebo z městečka po silnici na Starý Svojanov (2 km), vesnici s 532 obyvateli, dvoutř. školou a



Kostelík sv. Mikuláše ve Starém Svojanově

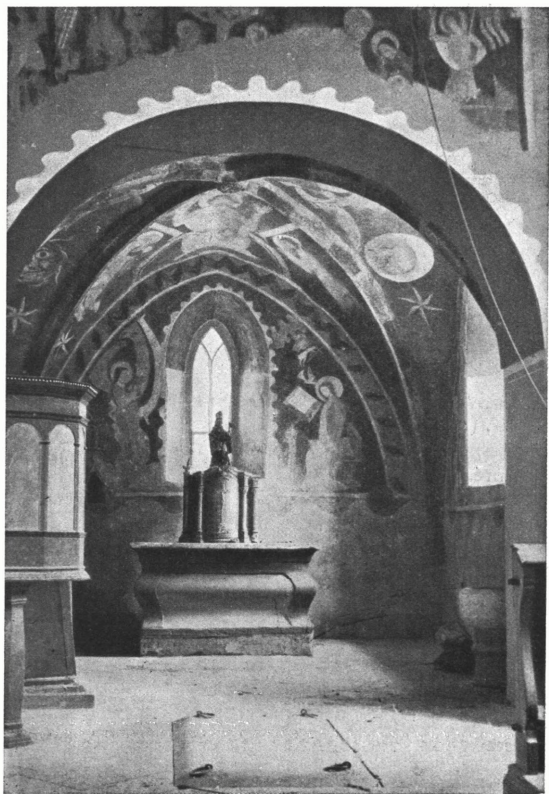
s kostelem sv. Mikuláše s krásnou klenbou v presbytáři. Kostel byl již r. 1360 farním, od dob husitských je filiálním do Svojanova. Roku 1931 objeveny byly pod omítkou v kněžišti i na stěnách chrámové lodi celé cykly ikonograficky neobyčejně zajímavých nástěnných maleb, zobrazujících život Kristův. Původ jejich je nesporně z polovice XIV. století. Malby byly restaurovány patronem kostela osadou města Poličky uvnitř hradeb. V kostele pochováni jsou někteří členové pánů Zárubů, jimž Svojanov kdysi náležel. Odtud je vzdálena asi 2,5 km Královská Vítějeves, vesnice s 862 obyvateli, s trojtř. školou a se starobylým kostelem sv. Kateřiny, který byl již r. 1350 farním. Staré obecní pečetidlo má kromě nápisu „Peczet obce Witioweské“ uprostřed erb s korunou a v něm monogram K. W. t. j. Král. Vítějeves.

Za $\frac{3}{4}$ hodiny silnicí sestoupíme do Německé Bělé (Deutsch-Biela), vesnice s 1158 obyv., z nichž 297 Čechů. Je zde dvoutřídní škola německá a jednotřídní česká státní škola, pošt. a telegraf. úřad a zámek z XVIII. stol. Kostel Věch svatých ve slohu barokovém je z r. 1767. Panství je majetkem republiky. Značka zelená z Vítějvsi vyhýbá se Německé Bělé a vyústí na silnici před samotou Nová Amerika; odtud za čtvrt hod. jsme v Brněnci (viz str. 30).

3. Českomoravské Švýcarsko.

Kdo chce užít krás přírodních, nelituj delší cesty a udělej si ze Svojanova zacházku k jihu přes Bohuňov; pokračuje tam značka červená. Mineme osadu Předměstí a jsme ihned v Dolní Lhotě, kde jest dvoutřídní škola, k níž patří i jednotř. expositura v Jobově Lhotě. Obec Předměstí, která se skládá z pěti osad: Předměstí, Dolní Lhoty, Studence, Hutí a Jobovy Lhoty má podle posledního sčítání 689 obyv. národnosti české. Vpravo od Dolní Lhoty na vrchu Hradisku jsou dosud znatelné valy a příkopy bývalé tvrze střežící Trstenickou stezku. U osady Studence nachází se osínek a masková břídlíce. Odtud je pěkná vyhlídka do dalekého okolí. U Hutí za dřívějších dob dobývala se tuha.

Tam, kde potok Svojanovský opouští Čechy, jsou divoké skalní partie zvané „Čertova brána“. Je to mohutný skalní průsmyk, jímž se vine říčka i silnice. Pověst vypravuje, že zde přehradu ďábel stavěl, aby zamezil sv. Cyrilu a Metoději cestu do Čech. Touto branou vedla z Moravy do Čech Trstenická stezka k Poličce, dále přes Střítež do Trstenice, kde se s hlavním směrem od Letovic zase spojovala a šla dále přes hrad Vraclav ku Praze. Tento kout je tak bohat na krásy přírodní, že dostalo se mu názvu Českomoravské Švýcarsko. Ve skalách je pěkná ozvěna.



Vnitřek kostelíka sv. Mikuláše ve Starém Svobojanově

Za skalami, již na půdě moravské, je vesnice B o h u ň o v, jejíž kostel sv. Jiří připomíná se již r. 888. Odtud potok Svojanovský nazývá se Křetínka, teče dále k vesnici Křetínu a u Letovic se vlévá do řeky Svitavy. Z Bohuňova dle značky jdeme k lomům a mezi lesíky ke Chrastavci s 535 obyvateli, z nichž 478 Čechů; v místě jednotř. česká škola. Zanedlouho dojdeme do Brněnce, který má 630 obyvatel, z nichž 372 Češi a 255 Němců, dvoutř. českou a jednotř. školu německou. Je tu velký parní mlýn Daubkův a továrna na látky firmy Löw-Beer. Krásná vila Daubkova stojící na půdě moravské ozdobena je zvenčí malbami Ženíškovými. Značka jde dále do Březové, kde končí na českém hotelu „Národní dům“; na protější straně náměstí je filiálka spořitelny města Poličky.

4. Bystré.

Ze Svojanova přes „Babky“, Hartmanice do Bystřeho. (Viz str. 32).

5. Směrem na Rovečné do Víru.

Ze Svojanova vede modrá značka přes Hlásnici a Rovečné do Víru. Hlásnice (2 km) má 300 obyvatel, jednotř. školu. Jméno upomíná na hlásné, t. j. strážce, jichž úlohou bylo hlásiti postup vojska nepřátelského a strážiti (Strážtež) kupce tudy jedoucí. Odtud je pěkná vyhlídka k Letovicům, Olešnici, ke sloupským a drahanským vrchům i na hory Orlické. Jeden km na východ na návrší mezi Hlásnicí a Předměstím malá kaplička Majdalena je vlastně kněžištěm zrušeného kostela, dle pověsti zbytek panenského kláštera. Rozbořen v dobách husitských stal se útlukem poustevníků. Na svátek sv. Máří Magdaleny dne 22. července koná se tu pout, na niž přichází z okolí množství

lidí a z daleka přijíždí mnoho kramářů a různých prodavačů, i jest toho dne na prostranství u kapličky velice živo a rušno.

O Rovečném (viz str. 36). O Víru (str. 20).

6. Směr na Rohoznou a Radiměř.

Ze Svojanova za tři čtvrti hodiny dojdeme do Rohozné, největší vesnice okresu poličského (2026 obyvatel, z toho 26 Němců). Nejpoohodlnější cesta (neznačena) je silnicí od hradu. Můžeme také jít hned z městečka údolím proti toku rohozenského potoka — „Hájenstvím“. Obě cesty jsou příjemné a komu nezáleží na půlhodince zacházky, může si vybrat ještě třetí — přes osadu Manovu Lhotu. Za námahu, spojenou s dvacetiminutovým stoupáním, bude odměněn překrásným pohledem s „Čihadla“ (595 m) na hrad Svojanov a údolí říčky Svojanovky.

V Rohozné jsou dvě školy. I. obecná trojtřídní škola spojená se školou měšťanskou je na dolním konci nedaleko kostela. Naproti této škole je poštovní a telegrafní úřad. Druhá obecná škola též trojtřídní je na horním konci. Kostel sv. Erazima připomíná se již ve 14. století. Nejstarší jeho část, kněžiště, má pěknou gotickou klenbu o 12 žebrech. I zvony jsou velmi staré a cenné. Jeden z nich byl prý přenesen z bývalého kláštera „U Majdalenky“. Na východní straně Rohozné táhne se dlouhý hřbet kopce zvaného „Na drahách“ (644 m), odtud je krásný pohled do údolí svitavského a dále až k pohraničním horám.

Rohozná je chudá obec. Zemědělství nestačí uživit početného obyvatelstva, proto mnoho dělníků, zvláště stavebních a pokrývačských, odchází na léto do světa za výdělkem. Někteří také přivydělávají si domácími tkalcovstvími. Spojení s Poličkou obstarává jednou denně soukromý autobus.

Z Rohozné dovede nás modrá značka, přicházející sem od Bystrého přes Hamry, za hodinu nejkratší cestou k železniční stanici Grandorfu na trati Praha—Brno—Bratislava. Až k hájence pod Rohoznou jdeme po silnici, odtud vozovkou a pěšinou. Když vyjdeme z lesa, uvidíme po pravé straně německou obec Banín s 694 obyvateli, z nichž 150 Čechů. Kostel sv. Barbory připomíná se poprvé roku 1350. Na konci vesnice státní dvůr. V místě je dvoutřídní škola německá a jednotřídní česká státní škola se školou mateřskou. Dle modré značky dojdeme brzy do Radiměře, rozkládající se v délce 8 km po obou stranách potoka a silnice, která je přibližně i zemskou hranicí a dělí obec na Českou a Moravskou Radiměř (Böhm. Rotmühl a Mähr. Rotmühl). Obec Česká R. má 1209 obyvatel, městys Moravská R. 1456 obyvatel národnosti německé. Česká R. má četnickou stanici, jinak všechny veřejné budovy jsou na straně moravské: pošta, kostel i školy. Pěkný barokní kostel pochází z XVIII. stol.; v něm starobylý zvon nádherného zvuku z r. 1541 opatřen je českým a německým nápisem. Mor. R. je sídlem obvodního lékaře. V místě je 11 mlýnů, palírna lihu a 3 strojírny. S Grandorfem je autobusové spojení 3 krát denně.

V. BYSTRÉ.

Do Bystrého nejlépe jeti státním autobusem, kterým zanedlouho projíždíme přes hodinu dlouhou německou obcí Jedlovou (Schönbrunn) 7·10 km, s 1967 obyv., z nichž 63 Češi. V obci je kostel Navštívení P. Marie, dvě školy, v horní části čtyřtřídní, v dolní trojtřídní, pošt. a telegraf. úřad a továrna na hedvábné látky. U některých statků spatřujeme mohutné lípy. Ku konci Jedlové dělí se silnice, vlevo do Svojanova, vpravo stoupá k Bystrému.

Bystré, město čítající 1783 obyvatele, leží ve výši



Bystré v zimě

638 m n. moř., vzdáleno 13⁴ km jihovýchodně od Poličky, má pětitř. školu obec. a školu měšť., lidovou školu hospodářskou, průmyslovou školu pokračovací a opatrovnu. V místě je pošt. a telegraf. úřad, četnická stanice a občanská záložna.

Z památností dlužno uvést krásný farní kostel sv. Jana Křtitele o dvou věžích, postavený ve slohu barokovém na počátku XVIII. stol. nákladem Frant. Rudolfa z Hohenembsu, majitele panství bysterského; vztahuje se k tomu nápis na pískovcové desce pod kazatelnou. Původní kostel připomíná se již jako farní ve XIV. stol., několikrát vyhořel a r. 1721 zbourán. V průčelí kostela nad deskou s nápisem

o stavbě a opravě je hohenembský erb. Proti kostelu farní budova se znakem pánů z Martinic a Bukůvky. Radnice, jednopatrová budova s vížkou, postavena r. 1719 hrabětem Jak. Hannibalem z Hohenembsu, jak o tom svědčí nápis na stěně v zasedací síni. V radnici chovají sbírku privilegií a listin, sbírku práv rychtářských, městskou dubovou truhlu z r. 1713, městská pečetidla ze XVI. a XVII. stol a obšírnou kroniku města Bystrého, psanou kominíkem, měšťanem Vincencem Federsellem, který zemřel r. 1895. Na mostě socha Jana Nepomuckého z r. 1713 a sv. Václava, po stranách silnice k zámku sv. Šebestiana a Prokopa z r. 1714, u cesty Ráčkovy muka z r. 1695. Nedaleko školy nová sokolovna.

Severovýchodně od města zámek, dříve Frišberk zvaný, postaven byl dle Aug. Sedláčka kolem roku 1547 Janem Žehušickým z Nestajova. Roku 1650 přešel statek v ruce rodu Martiniců. Po smrti Ernestiny, svob. paní z Languetu, připadlo vše právem odúmrtí roku 1868 císaři Františku Josefovi I. Nyní jest majetkem republiky. V zámku je obrazárna, v níž hlavně obrazy majitelů panství a jejich příbuzných. V zámecké kapli starobylá kopie Zbraslavské P. Marie. Nad vchodem do zámku je znak pánů z Hohenembsu, kamzík v modrém poli. V radnici je obecní hostinec; i jiné hostince jsou slušně zařízené. V Bystrém odehrává se děj románu „Na Librově gruntě“ od T. Novákové. V místě odbor KČST, noclehárna ve škole. Autobusové spojení s Poličkou a přes Svojanov do stanice Brněnec—Březová.

Vycházky a výlety z Bystrého.

1. Svojanov.

Zelená značka přivede nás nejprve ke kapli sv. Jana Nepomuckého, která stojí na návrší (633 m), odkud otvírá se

rozhled do dalekého okolí. V kapli pochována je hraběnka Marie Rebeka z Hohenembsu, roz. Harrachova. Odtud za malou chvíli sejdem do Hartmanic, vesnice s 504 obyvateli a dvoutř. školou. Projdeme lesem „Babky“ zvaným a náhle překvapení jsme hlubokou kotlinou, nad níž zdvihá se zříceniny hradu Svojanova. (O Svojanovu na str. 24.)

2. Valburčino a hamerské údolí.

Z Bystrého pěkná vycházka do rozkošného Valburčina a hamerského údolí podle potoka směrem severovýchodním. Vede tam značka modrá. Maxmilian hrabě z Martinic, držitel panství bysterského, založil ve Studených Žlebech (nyní v Hamrech) r. 1658 železářské závody. Ruda sem dovážena z dolů mezi rohozenským dvorem a stašovskými lesy na Roudníkách. Pro dělníky vystavěl tu několik domků. Tak vznikla osada Hamry. Podnik železářský neměl dlouhého trvání, neboť již r. 1676 přestalo se v Hamrech pracovat. V místě je jednotřídní státní menšinová škola a mateřská školka. Modrá značka jde dále přes Rohoznou do Radiměře a končí na nádraží v Grandorfě.

3. Nedvězí. Jimramov.

Na západ vede silnice přes Nedvězí a Trhonice do Jimramova (11 km). Nedvězí má 535 obyvatelů, dvoutřídní školu, kapli sv. Prokopa. Na horním konci je hostinec „u Librů“, dějiště románu Ter. Novákové „Na Librově gruntě“. Brzy přijdeme do Trhonic, vesnice se 450 obyvateli; v okolí pálí se vápenec. O Jimramovu viz str. 16.

4. Sulkovec. Veselí. Chudobín.

Z Bystrého zelená značka vede za farou po plní cestou ke kříži, Panským lesem do Sulkovce (3 km), vesnice se

340 obyvateli. Uprostřed obce farní kostel sv. Havla a jednotř. škola. Nade vsí Kočího kopec 755 m vysoký skýtá pěkný rozhled. Lesem dále do Veselí s evang. farním kostelem, dvoutrídni školou a do Chudobína (viz str. 20).

5. Rovečné. Víř.

Z Bystrého (značka žlutá) cesta do Víru vede po silnici přes Nyklovice (3 km), jež leží již na půdě moravské. Odtud k východu jde silnice do Olešnice s odbočkou na Rovečné; my však ušetříme si zacházky a vyjdeme z vesnice směrem jižním přes vrch a jsme za nedlouho v úhledné vesnici Rovečném se 786 obyvateli, čtyřtrídni školou, s katolickým a evangelickým kostelem. Turistická značka z Nyklovic vyhýbá se Rovečnému a jde přes Horní les (775 m) k hájence a přímo přes Věstín do Víru. Z Rovečného sestupující po pěkné silnici dle značky modré brzy minene Věstín (vpravo) a Věstíněk (vlevo), obklopeni lesnatými stráněmi a doprovázeni bystrým rovečínským potůčkem docházíme do samoty Žleby a za nedlouho k novým domkům a vilám vesničky Víru, vyhledávané mnohými letními hosty. Viz str. 20.

VI. Z POLIČKY DO SVITAV.

S Poličkou sousedí přímo na východní straně německá obec Limberk (Laubendorf), čítá 1692 obyvatele, z nichž 124 Češi; má čtyřtr. obecnou školu německou a jednotř. stát. českou školu se školou mateřskou, kostel sv. Jiří s pěknými uvnitř freskovými malbami. Na kraji vesnice je státní dvůr velkostatku bysterského, jemuž německy říkají také „Schlössel“, česky „tvrz“. Stával tu v dobách dřívějších zámek nebo tvrz, postavený nejspíše Zdislavem Abdonem



Naše chaloupky

Bezdrůžickým z Kolovrat, jenž tu koncem XVI. stol. bydlel. Dvůr postaven byl roku 1692, což označuje letopočet se znakem nad branou do průjezdu. Německý název vesnice upomíná na Kunrata z Löwendorfu z doby založení Poličky. Od kostela vede silnice na zastávku dráhy vzdálenou 1,5 km, v polovině cesty pěkný rozhled na kotlinu poličskou.

Vesnice Květná (Blumenau) leží na levé straně dráhy, má železniční zastávku, 645 obyvatelů, dvoutřídní školu německou. Farní kostel sv. Vavřince vystavěn byl koncem minulého století. Za vesnicí na státní silnici německá osada Krčma Borová (Kieferkratschen). S okolních kopců

otvírá se rozhled do okresu poličského, litomyšlského, k Vys. Mýtu a do Moravy. Pěkný jest pohled z vlaku na Vendolí (Stangendorf), vesnici již na půdě moravské, rozložené v hlubokém údolí. Má dvě železniční zastávky, 1581 obyvatel, sedmitř. školu německou a farní kostel sv. Ondřeje.

Svitavy, čilé tovární město moravské, vzdál. od Poličky 17.1 km na východ, má železniční zastávku na dráze poličské a hlavní nádraží na trati Praha—Brno—Bratislava; čítá 10.446 obyvatel, z nich 1176 Čechů. V místě je okr. soud, berní úřad, pošt. a telegraf. úřad, obecné a měštanské školy, německá státní reálka, státní škola tkalcovská, odbor. škola pro ženská povolání, česká státní čtyřtř. škola obecná a škola měšt., továrna na tabák již od roku 1874, několik textilních továren, tkalcovny, přádelny, barvírny, elektrárna a plynárna. Svitavy patří okresním úřadem do Mor. Třebové, s níž spojení udržuje státní autobus. Farní kostel na náměstí zasvěcen je P. Marii, klášterní kostel blíže hlavního nádraží je zajímavý svým zevnějškem i vnitřkem. Místo Svitavy připomíná se již r. 1169. Město samo založeno bylo roku 1256 od biskupa olomouckého Brunona z Holštýna — Schaumburgu. Bylo opevněno. Zbytky hradeb s baštou lze viděti na severní aleji za německou chlapeckou školou. V městě zasluhuje zmínky Ottendorferova veřejná knihovna (na dolním konci náměstí), vzorně zařízená podle amerického vzoru, čítající 22.614 svazků, s čítárnou a přednáškovým sálem. Tuto knihovnu daroval r. 1891 svému rodnému městu Oswald Ottendorfer, který jako student-revolucionář musil v r. 1848 prchnouti do Ameriky. Knihovnu dal postaviti na místě, kde stával jeho rodný domek a před ní z vděčnosti své matce pomník „Mateřská láska“. Západně od města je rybník s koupalištěm a za ním prameny řeky Svitavy.

VII. LUCKÝ VRCH. PUSTÁ RYBNÁ. BŘEZINY. SVRATKA.

Právě procestovali jsme východní část okresu vedeni jsouce hlavně červenou značkou (Jiráskova horská cesta) a nyní dáme se zavéstí touto značkou do části západní. Vyjdeme od „Solnice“ po silnici poličsko-písecké k židovskému a centrálnímu hřbitovu a tam, kde za cihelenskými domky uhýbá se silnice vpravo, dáme se přímým směrem do polí k opukovým lomům, které zůstanou po pravé ruce, sejdemo do luk, pak nepatrným lesíkem dolů a jsme u Jílkova mlýna v horním Sádku. Asi po 5 minutové chůzi po silnici odbočíme vlevo ke stavením a pak již stále stoupáme do vrchu, jen chvílemi se zastavíme, abychom se ohlédli a pokochali se pohledem na Poličku a celý úval. (Tento úsek nelze dobře označkovati, proto pozor!) Minuvše samotu Příblov, projdeme lesem, u samého stanoviště odbočíme podle zelené značky vpravo a v malé chvíli docházíme na Lucký vrch, všeobecně také Lucberk zvaný (737 m n. moř.), vzdálený 7 km od Poličky. Na nejvyšším jeho místě zdvihá se velký rulový balvan, od něhož otvírá se jedna z nejkrásnějších vyhlídek na Českomoravské vysočině. K severozápadu spatřujeme vesnici Borovou, za ní Sv. Kateřinu s vrchem Skalkou (viz str. 45), v dáli na sever Litomyšl se zámek a piaristickým kostelem, dvůr Vlkov, rozložitou ves Janov, blíže Sebranice, ještě blíže na silnici samotu Babku. Na východ Polička, za ní Limberk a Květná. Hned pod vrchem na jih Telecí, dále Korouhev, Borovnice, která je již na půdě moravské, Sedliště, výšiny u Bystrého, Modřec, za ním lázně Balda; na jhz. nejvyšší bod vysočiny Českomoravské Devět skal (837 m), před nimi u Březin a Milov z lesa vynikají Černé neboli Čtyřpaličaté skály. Za pěkného počasí viděti i Orlické hory s Kralickým Sněž-

níkem. Na Lucberku je pěkná chata Lad. Pražana, majitele parních pil v Poličce a v Borové.

S Luckého vrchu můžeme sestoupiti podle zelené značky do vesnice Telecí s 916 obyv. a trojtř. školou. Katolický farní kostel sv. Maří Magdaleny je ze XVI. stol., vedle něho zvonice ze XVI. stol. s lomenými oblouky vchodu a střelnami, s dřevěným bedněním na krákorcích. V lodi chrámové na stropě jsou krásné malby. Na mírném návrší je kostel evangelický, kde býval farářem Karafiát, známý z románu „Drašar“. Pod kostelem hostinec Nekvindův, v něm turistická stanice. Telecí je sídlem obvodního lékaře. U Tůmova statku stojí pověstmi opředená Lukášova lípa přes 600 let stará s kmenem dutým a tak mohutným, že takových jistě málo v celém království.

S Luckého vrchu dostaneme se dle červené značky přes Kobylí za půl hodiny do malebné kotliny, kde se všech stran zalesněnými kopci obklíčena leží Pustá Rybná. Čítá 774 obyvatele. V místě je dvoutř. škola, filiální katolický kostel sv. Bartoloměje a evangelický kostel s farou. Turistická stanice v hostinci Janouškově. U hostince Fuksova nádherná lípa byla větrem rozlomena r. 1925. Z Pusté Rybné dorazíme brzy k Damašenským neboli Rybenským Perničkám (2 km), na něž výstup je nebezpečný, podle červ. značek dál vysokým lesem a za hodinu dostaneme se na Karlštejn (4.5 km), odtud sejdem v několika minutách do Svatky. Možno dáti se také z Pusté Rybné vlevo podle zelené značky k Drašarově lípě s krásnou pravidelnou korunou. Zde stávala chaloupka Teplých, v níž Drašar jako bídný chudák dokončil svůj život r. 1862. Před lipou odbočíme vpravo do kopce, s něhož otevírá se pěkná vyhlídka na protější stráně, na Blatinu, Betlém, samotu Vodřenec, osadu Světy a obec Spělkov na Moravě. Jsme na Březinách, vesnici se 400 obyvateli, jejíž chalupy rozběhly se po stráních a úvalech. Kdysi bývaly na



Údolí Svratky pod Čtyřpaličatými skalami

Březinách hamry a sklárny, dnes jen jména to připomínají. Pod pěknou dvoutřídní školou na malém hřbitůvku odpovídá po neklidné životní pouti český spisovatel, bývalý kněz piaristického řádu Jos. V. Justin Michl, hrdina románu „Drašar“ od Terezy Novákové. V hostinci pí. Lapáčkové tur. stanice a noclehárna.

Odtud dále podle zel. znač. asi za čtvrt hod. dojdeme na Čtyřpaličaté neb Černé skály, s nichž překrásná vyhlídka. Na nejvyšší vystoupiti je nebezpečno. Odtud jde jedna modrá znač. přes Křižánky na Devět skal, druhá na Perničky Křižánecké (750 m), na něž vstup zcela pohodlný. Na samém vrcholu Perniček spatřujeme zřejmě

rukou lidskou vyhloubené miskovité prohlubně „perny“, jež mnozí považují za obětní kamenné stoly, jiní za mísy, v nichž v dobách zlých, válečných, okolní obyvatelé skrývajíce se v lesích před nepřítelem drtili si obilí. Zanedlouho přecházíme silnici a jsme na Z k a m e n ě l é m z á m k u, starém to hradišti, jež patřilo k řadě pradávných opevnění hranic. Našly se tu mnohé zajímavé předměty: mlat, žer-nov, drtidlo, zlomky hliněných nádob a na 40 různých šípů. Přejdeme údolí a jsme u loveckého záměčku K a r l-š t e j n a (774 m) postaveného r. 1776 Filipem hrabětem Kinským. Hlučno bývalo na Karlštejně, když tu zakladatel prodléval s veselou společností při honech a dnes, kdy zá-meček valně sešlý, obývaný jen hajným nynějšího držitele okolních lesů velkostatkáře Thurn-Taxise, rozkládá se vů-kol velebný klid. K záměčku přiléhá malá osada Karlštejn. Pěkná je odtud vyhlídka na Svratku a nepřehledné rozlohy lesů, z nichž vystupuje Devět skal, Žákova hora, Malínská a Juránkova skála. Modrá značka vede lesním průsekem na nádraží do Č a c h n o v a (5 km), červená do Svratky (2 km).

S v r a t k a leží v kotlině (652 m) kol dokola lesy obklo-pené a řekou Svratkou neboli Švarcavou omývané. Čítá 1319 obyvatel, farní kostel připomíná se již ve XIV. stol. Je tu čtyřtřídní škola obecná a smíšená škola měšťanská, poštovní a telegrafní úřad, spořitelna, četnická stanice a sídlo obvod. lékaře. Ode dávna proslulý průmysl hrnčířský v novější době upadá a místo něho zmáhá se klempířství a pilníkářství. Oblíbené sídlo některých našich malířů a četných letních hostů skrývá v okolí mnoho krásných útul-ných zátiší. Uprostřed hřbitova kostel sv. Jana Křtitele, před ním stará zvonice s dřevěným patrem. Na náměstí je socha sv. Václava postavená na památku povýšení Svratky na město. Ve Svratce narodil se r. 1847 pražský primátor Č. Gregor, stavitel Musea, Národního divadla a jiných



Kaplička na Karlštejně u Svatky



monumentálních staveb pražských. Turistická stanice je v hostinci Burešově, noclehárna v měst. škole, četné letní byty, odbor KČST, nová sokolovna.

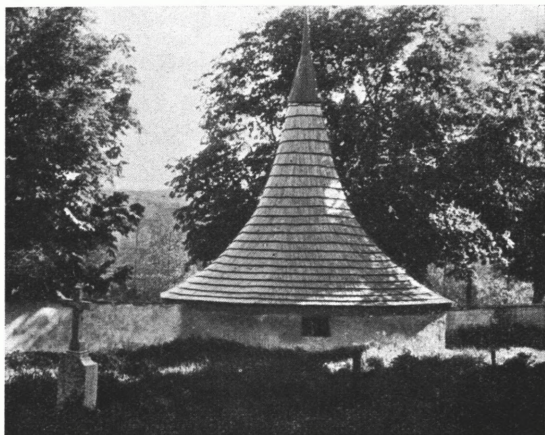
Se Svratkou souvisí dlouhá vesnice Svratouch s 1709 obyv. a pětiletá školou. Ze Svratky dovede nás žlutá značka přes kopec zarostlý lesem do nejbližší stanice Čachnova (4,5 km). S vrchu pěkná vyhlídka až k Pardubicům a ke Chrudimi. K večeru dojedeme vlakem zpět do Poličky. Výlet tento můžeme také vykonati opačným směrem tak, že ráno jedeme vlakem z Poličky do Čachnova; na nádraží mapa odboru KČST ze Svratky.

VIII. BOROVÁ A OKOLÍ

Výlet na Lucký vrch, do Pusté Rybné a na Březiny (viz str. 39) lze také podniknouti tak, že jedeme ráno vlakem do Borové*). Vesnice tato čítá 837 obyvatelů. Katolický farní kostel, zasvěcený sv. Markétě, stojí až na hranicích Oldřiše, má věž s dřevěným podsebitím na krákorcích. Je zde také kostel a fara českobr.-evangelíků, kde byl farářem Benjamin Košut, český spisovatel; zde narodil se jeho syn Jaromír Břetislav Košut, docent orientálních jazyků na pražské universitě. Nová sokolovna. Borová je dějištěm románu „Jiří Šmatlán“ od Terezy Novákové. Z Borové dojdeme velmi pohodlně, jen zvolna stoupajíce (cesta není značkována) na Lucký vrch, kde několik stavení tvoří samotu Dědek a odtud do Pusté Rybné (viz str. 40).

Z borovského nádraží vede zelená značka k jihu a k severu. Na jih: od nádraží po silnici vlevo, lesem přes Bukovinu, na Blatinu, do Pusté Rybné, odtud k Drašarově lípě (viz str. 40), před ní několik kroků odbočuje značka vpravo do kopce, vede ke škole do Březin, dále k pile,

*) Na Lucký vrch dostaneme se též podle zelené značky ze zast. Oldřiš.



Kostnice v Borové

odbočuje vpravo k hostinci pí. Lapáčkové (stanice KČST a noclehárna se 2 lůžky), pak lesem až na Čtyřpaličaté skály, od nichž přes silnici k Švarcavě, Neumanovým mlýnem, luční pěšinou k rybníku v Morav. Milovech, půl km po silnici jakoby zpět, od silnice vlevo pod Malínskou skálu (na kterou vystupuje značka červená), dále pak přes Drátíkovu skálu a až do Nového Města na Moravě. Na sever: z nádraží vede zelená značka do Sv. Kateřiny. Osada tato zajímavá jest tím, že rozložena je ve třech okresích: poličském, litomyšlském a skutečském. Má 367 obyvatel, jednotřídní školu, filiální kostel sv. Kateřiny. Severně kopec Skalka 697 m vysoký, nejvyšší bod okresu litomyšl-

ského, poskytuje pěkný rozhled. Ze Sv. Kateřiny jde zelená značka k myslivně Posekaneč, s pamětní deskou Jana Doležala, prvního českého lesnického spisovatele a redaktora, který se tu r. 1847 narodil, a dále ke žluté značce vedoucí z Poličky do Maštálí (viz str. 47). Tři km před Posekancem odbočuje značená cesta k Tereziánskému háji, skupině to 300 letých památných stromů-obrů.

IX. BUDISLAVSKÉ SKÁLY NEB MAŠTALE

Skalní pískovcové město budislavsko-prosečské jest jednou z nejkrásnějších zajímavostí dalekého okolí, která stojí za celodenní výlet. Z Poličky vedou tam značky žluté po poličko-písecké silnici, kterou opustíme teprve před lesem asi 60 kroků za rozcestím k Širokému Dolu a jdeme pak podle značek do luk pěknými lesními partiemi přes Široký Důl, kde Sílův statek z r. 1666 je krásným vzorem, jak staré statky na Poličsku vypadaly. V něm „u Mřeňů“ krejčoval Jan Jílek z románu stejného jména od Terezy Novákové. V místě je dvoutřídní škola a filiální kostel sv. Jana Křtitele, který byl již r. 1350 farním. Ze Širokého Dolu vedou značky na horní konec Lubné; tudy vedla kdysi zemská stezka, přicházející sem od Zrnětína a jdoucí dále Širokým Dolem na Poličku a do Moravy. Na tomto konci u lesa chalupa č. 79, v níž narodil se Jan Jílek, hrdina stejnojmenného románu Terezy Novákové. V obci je několik rázovitých lidových staveb, uprostřed pomník padlým ve světové válce. V „horní hospodě“, ve které šenkuje se déle 250 let, občerstvovali se Rusové, když tu táhli za napoleonských válek. Vedle obrovská lípa, jejíž stáří odhaduje se na pět set let. Na místě nynější myslivny bývala sklárna, vystavěná před 100 lety po velké lesní katastrofě, aby se v ní dříví zužitkovalo. Z Lubné jdeme dále vlevo po okresní silnici, kde za myslivnou v krásném zákoutí hlubokého lesa

rybník Zimka, dál do Kamenných Sedlišť a do Budislavě. Tu v hostinci Krčmě narodil se Jan Krčmář, prezident vrchního soudu v Praze, jenž vedl v letech devadesátých proces „Omladinářů“. Zmínky zasluhuje stará lípa u statku Dočkalova, od něhož pěkný rozhled na Litomyšlsko, Orlické hory, Kunětickou horu, k Moravské Třebové i na Krkonoše. Kolem obce je hojně pískovcových balvanů různých velikostí a fantastických tvarů. Z Budislavě dojdeme přes Borek za půl hodiny do Městských Maštálí, první to skupině skal přerozmanitých tvarů, podobajících se amfiteatru teplickému, ale bez jeho hrůz, plných světla a krásy, půvabných pěšin a pohodlných cest. Jsou tu Liščí díra, Pod deštníkem, Hrad, Pancéřová loď, Velryba. Z Městských Maštálí, je asi 1 km do Maštálí Toulouvcových; na cestě Jeskyňka, skalní skupiny U kostelíčka a Hraběcí stezka. Zajímavá studánka Voletínka upoutá návštěvníka jedinečným varem bělounkého písku na svém dně, a druhá Džberka občeství jej douškem lahodné vody. Toulouvcovy Maštale jsou přibližným středem Maštálí městských a souběžných Karálek. Základem jejich je dlouhá chodba Kuchyně, užší, v níž i za parného léta zima nás ovane, je Sklep a ještě dále Myší díra a Hrnčířova skála. I jiné skalní zajímavosti spatřujeme v celé této pískovcové oblasti mezi Budislaví, Jarošovem, Vranicemi a Borem; prochází jí stezka Františka Fialy (červená značka), přicházející sem od Nových Hradů.

Zpáteční cestu nastoupíme z Maštálí podle značky modré, nebo z Boru po silnici (2 km) na Proseč. Městečko s 1152 obyvateli má obecnou a měšťanskou školu, katolický farní kostel sv. Mikuláše s kaplí ze XIII. století, poštovní a telegrafní úřad, četnickou stanici, několik slušných hostinců, noclehárnu v sokolovně. Zde a v okolí odehrává se děj románu T. Novákové „Děti čistého živého“. V Proseči i ve vesnicích Podměstí a Záboří, jež s ní souvisejí, kvete prů-

mysl dýmkařský. V Záboří je evangelický kostel bez věže a domek, v němž bydlívala Tereza Nováková.

Po okresní silnici dorazíme za 1 $\frac{1}{2}$ hodiny na nádraží do Borové, odtud vlakem o 1 $\frac{1}{2}$ 6. odpoł. odjedeme do Poličky. Pěkný tento výlet možno ještě pohodlněji podniknouti tak, že východiskem zvolíme Borovou, kam ráno dojedeme vlakem a z nádraží dáme se podle zelené značky až dojdeme k myslivně na Posekanci (viz str. 46), pak po silnici ke žluté značce a podle ní do Městských Maštálí.

X. Z MAŠTALÍ DO LITOMYŠLE.

S výletem do Maštálí můžeme spojití návštěvu Litomyšle (14 km) půvabným údolím Desinky. Z Budilavě jdeme silnicí na Poříčí. Za selských bouří r. 1680 byl poříčský rychtář Matěj Abraham popraven. Z Poříčí za $\frac{1}{4}$ hodiny jsme v Desné, v obci ležící při silnici nad Desinkou. Ke konci XIV. století byl pánem Desné známý Vavřinec Toulovec. Na chalupě č. 85 jest nápis: „Zde byl domovem Vavřinec Toulovec, náš i Litomyšle dobrodinec“. Vpravo na silnici jdoucí ze Sebranic leží Horní Újezd, odkud pocházel mlynář Lukáš Pakosta, jeden z vůdců selského povstání na Litomyšlsku r. 1860.

Dolní Újezd s kostelem sv. Martina, který již r. 1350 byl farním, při něm dřevěná zvonice mariánská; socha je z r. 1737. Před pěknou budovou obecné a měštanské školy Štursův pomník popravených vůdců selského povstání na Litomyšlsku r. 1680. Na podstavci pomníku vytesány jsou hlavy Lukáše Pakosty a Jíříka Lorence z Horního Újezda, Matěje Abrahama z Poříče a Jana Černého-Uhra z Bučiny. Vedle školy pěkná sokolovna. V hojných opukových lomech nachází se mnoho zkamenělin. S Dol. Újezdem je téměř spojena dlouhá obec Osík s řadou výstavných selských statků. Odtud jen půl hodiny do Litomyšle (viz str. 54).



Na Březinách

XI. BUCHTŮV KOPEC. NĚMECKÉ. NOVÉ MĚSTO NA MORAVĚ.

Cesta na Buchtův kopec značena je z Poličky barvou zelenou. Jde královskou alejí ke sportovnímu stadionu, Starou vsí k Lidmilovu mlýnu, pak do leva po mostě, dál přes silnici a po t. zv. příčnici do Telecího (viz str. 40). Od Nekvindova hostince vedena jest odbočka zelené značky k Lukášově lípě a na Lucký vrch, s něhož překrásný rozhled (viz str. 39) a dále na zastávku dráhy do Oldřiše. Hlavní zelená pokračuje z Telecího do kopce k hájence Sibiři, pak lesem k samotě Mrhov, o níž vypravuje lid krvavý děj*) z dob pronásledování náboženských, a do pěkně polo-

*) Tereza Nováková zaznamenala jej ve sbírce „S poutnickou holí a brašnou“.

žené vesničky Krásného, jež leží již na druhém břehu Svatky v markrabství moravském a honosí se krásnou novou Masarykovou školou, vystavěnou r. 1933 podle projektu prof. Ing. Mendla z Prahy. Odtud za hodinu (3,5 km) dojdeme na Buchtův kopec (809 m), s něhož otvírá se překrásný rozhled na Českomoravskou vysočinu: do hlubokého údolí Švarcavy a na vrchy okresu poličského a hlineckého, pokryté rozsáhlými lesy. Severovýchodně zjevuje se malebný obraz Poličky s německou obcí Limberkem, vlevo přes Lucký vrch Sebranice a dále v rovině věže litomyšlského kláštera a zámku, a je-li obloha jasná a čistý vzduch dohlédneme až na hory Orlické a Jeseníky. Na východ spatřujeme zalesněné údolí Švarcavy k Jimramovu, nad nímž pěkně se vyjímají skály Prosičky s křížem na vrcholu a lesem zarostlé zříceniny Štarkova (viz str. 19). K jihozápadu Pasecké skály a za nimi trojčipá hladina rybníku Medlov, jižně přes 800 m vysoký Bohdalec a Pohledecké skály (812 m); v dáli k Bystřici bělá se Karasín, rodiště spisovatele Gust. Pflagra-Moravského (viz str. 21), vpravo kostel lhotecký a jiné ve značných výškách po kopcích rozběhlé osady. Na severozápadní straně, sejdemeli několik metrů do lesní paseky, viděti horský hřbet, z něhož ční skály Drátníkova (Juránkova) u Blatin, Malínská u Samotína a Devět skal u Křižánek. Pod Buchtovým kopcem na jv. svahu tulí se neveliká vesnička Daňkovičky se zajímavým tolerančním kostelíkem českobratrským; vede tam červená značka (viz str. 51).

S Buchtova kopce sejdem po červené a žluté značce za 20 minut do Německého, městečka s 670 obyvateli. V poslední době stává se Německé oblíbeným letním sídlem mnohých cizinců. V místě je kostel katolický a evangelický; tento stojí na náměstí. Před ním pomník presidenta T. G. Masaryka s postavami Husa, Žižky a Komenského je dílo sochaře Julia Pelikána z r. 1925. Jsou zde dvě školní

budovy, v horní pětitřídní obecná, v dolní měšťanská. Na náměstí dominuje „Hotel Záložna“ (turistická stanice) s 20 hostinskými pokoji o 44 lůžkách, jež skýtá velmi dobré přenocování a vzornou obsluhu za hoteliera Jar. Kopáčka. Je tu také nový hotel hospodářské záložny.

Na dolním konci obce nalézá se filiálka Hospodářského družstva v Novém Městě na Mor. a moderně zařízený nový družstevní lihovar. V místě je sídlo stát. obvodního lékaře, pošta, telegraf i telefon a autobusové spojení s Políčkou přes Jimramov, s Novým Městem na Moravě a s Hlinskem přes Svatou dvakrát denně.

Pro turisty a letní hosty jest Německé vhodným místem, odkudž možno konati zajímavé vycházky po krásném okolí v nejvyšší části Českomoravské vysočiny.

Červená značka, která jde z Jimramova pod zříceniny Štarkova, na Dolní Paseky, Daňkovice a přes Buchtův kopec do Německého, pokračuje dále k západu na Drátníkovu (Juránkovu) skálu (775 m), Malínskou (813 m) a Lisovskou skálu (801 m) a na nejvyšší bod Českomoravské vysočiny Devět skal (837 m). Celá tato horská hradba zajímavá je po stránce vodopisné tím, že je rozvodím oblasti moře Černého a Severního.

Žlutá značka jde s Buchtova kopce (zpočátku společně se zelenou) k samotě Zálesí, k nové myslivně, přes osadu Valdorf, za touto připojí se k zelené, přejde řeku Svatou a dál na Čtyřpaličaté skály. K jihu jde na Vříšť, Paseky, Studnice a do Nového Města na Moravě.

Nové Město na Moravě, 598 m nad mořem, sídlo politického a soudního okresu, ležící v půvabné kotlině nejvyšší části Českomoravské vysočiny v blízkosti rybníků, lesů a hor, je kulturním a hospodářským středem Horácka. Původ města sahá do začátku XIII. století. Již r. 1226 byla tu fara a kostel. Patřilo postupně pánům z Lipé, z Pernštejna, Dubským z Třebomyslic, po bělohorské bitvě Dit-

richštejnům a od roku 1699 nadačnickému ústavu šlechticů „Maria Schul“ v Brně. Největšího rozkvětu dosáhlo v XVI. století za Pernštejnů a začátkem XVII. století za Viléma Dubského z Třebomyslic. Zvláště vděčně vzpomínají Novoměstští pana Vratislava z Pernštejna, jenž je obdaroval r. 1580 znamenitými výsadami a věnoval jim rozsáhlý les Ochozu.

Pamětihodnosti města.*) Hlavní tepnou města je Masarykova ulice od nádraží, ústící do náměstí Komenského u evangelického kostela, před nímž v parku pomník Komenského od Julia Pelikána a pokračující pak do hlavního náměstí Vratislava z Pernštejna s katol. kostelem sv. Kunhuty s freskovou výzdobou akademického malíře Karla Němce. Z významných budov na náměstí třeba uvést budovu škol národních a radnici, před níž stojí busta presidenta T. G. Masaryka od Jana Štursy. Přes dům od radnice je rodný dům sochaře Jana Štursy, na němž je pamětní deska od sochaře Fr. Žaluda, žáka Štursova. Na dolejší konci náměstí, na pravé straně, ve staré radnici z r. 1555 je umístěno Horácké museum, obsahující sbírky lidových krojů, výšivky, keramiku, sklo a železné výrobky ze zaniklých okolních skláren a železných hutí. V něm také koutek lesnického spisovatele Jana Doležala. Uproštřed náměstí kašna se sochou Vratislava z Pernštejna od Tomáše Seidana. Za katolickým kostelem je rozsáhlá jednopatrová budova zámecká. Na náměstí Palackého stojí ve svěží zeleni Štursova socha Fr. Palackého a na kašně jeho první práce „Píseň hor“. Od škol vzhůru Školní ulicí dojdeme ke státní reálce, stojící uprostřed pěkné zahrady, proti ní krásná sokolovna s prostranným stadionem. K zajímavostem Nového Města patří také četné malby K. Němce, jimiž ozdobeny jsou mnohé domy.

Nové Město je rodištěm sochaře J. Štursy, malířů Frant.

*) Dle Jar. Novotného : Nové Město a okolí.

Šíra, K. Němce, právníka a historika J. V. Monseho, lékaře D. Německého.

Nejoblíbenější vycházka turistů a lyžařů je na malebný, 3 km vzdálený Harušův kopec (742 m n. m.), kde čilý sportovní klub vystavěl lyžařskou a turistickou chatu, která je otevřena po celý rok a lyžařský můstek.

V místě je odbor KČST, noclehárna v hotelu u „Kozů“ v Masarykově ulici a několik pěkných hotelů.

XII. LITOMYŠL.

Z Poličky neopomeneme navštívit starobylé město Litomyšl, na památky zvláště bohaté. Jede tam několikrát denně státní autobus. Dobrý turista může se vydati také pěšky podle značky modré, která proti Pražanově pile odbočuje od silnice na pravo do polí k soše sv. Antonína, jde dále do Vysokého lesa, osadou téhož jména, k hájovně Brno, přechází Jalový potok a po státní silnici do Pohodlí, vesnice s jednotř. pěknou školou. U silnice starobylý hostinec „U zlatého bubnu“ je pamětníkem zašlých formanských dob. V Pohodlí odbočíme v levo na Osík a do Litomyšle.

Jiná zajímavější cesta (není značena, neboť vede stále po okresní silnici) je přes starobylou Střítež, jejíž obyvatelé střežili zemskou stezku, jdoucí od Hrušové přes Poříč, Zrnětín a dále k Poličce. U statku č. 3 jsou tři lípy, mnoho set let staré, na konci starobylý kříž „Kadidlák“. Romantickým údolím Jalového potoka dojdeme brzy ke kapličce sv. Mikuláše z r. 1697, kde silný pramen dobré vody náhle ze země vyvěrá. Naproti je koupaliště obce sebranické. Za malou chvíli odtud dojdeme do Sebranic, vesnice se 424 obyv., trojtřídní školou a s kostelem sv. Mikuláše. V blízké osadě Třemošné narodil se slavný rytíř Vavřinec Toulovec. Od Sebranic je krásný rozhled k Vys. Mýtu, k Ústí

n. Orl., a za jasného dne až k horám Orlickým a ke Krkonošům. Ze Sebranic dáme se okresní silnicí do Horního Újezda (3 km) a údolím Desinky (viz str. 48) do Litomyšle.

Od školy sebranické žlutá značka jde pěkným údolím Jalového potoka, přejde do Doleček, přes státní silnici a lesní cestou až k modré značce a po ní buď přes Pohodlí a Osík do Litomyšle, nebo zpět do Poličky.

Litomyšl, vzdálená od Poličky 18·9 km, rozkládá se po obou březích říčky Loučné v nadmoř. výšce 347 m, čítá 7.120 obyvatel, je sídlem okresních úřadů, má státní reálné gymnasium, učitelský ústav, zemskou odbornou školu, zimní hospodářskou a hospodyňskou školu, státní vyšivačský celoroční kurs, školy obecné a měštanské. V místě je odbor KCST, stanice turistů v hotelu „Slezák“, noclehárna v chlapec. školách. V dobách pradávných stával tu hrad. Kolem r. 1098 založen zde Břetislavem II. klášter Benediktinů, kteří r. 1145 musili ustoupiti Praemonstratům. Roku 1344 založil v Litomyšli Karel IV. biskupství, které za válek husitských zaniklo. Za vlády Kostků z Postupic město vzkvétalo a zmáhala se v něm jednota Českých bratří. Roku 1503 založena zde jedna z nejstarších českých tiskáren. Bohušovi III. Kostkovi byla Litomyšl roku 1547 Ferdinandem I. pro odboj zabavena. V XVI. století jsou v držení Litomyšle Pernštýnové, kteří tu vystavěli nádherný zámek ve slohu renesančním. Roku 1644 uveden sem řád piaristický a zřízeno gymnasium. Od r. 1856 náleží panství rodu Thurn-Taxiskému.

Dlouhé Riegrovo náměstí upoutá každého svou starobylostí, je lemováno po jedné straně po celé délce, po druhé z části podsíněmi neboli podloubími. Ve středu jeho stará radnice s věží t. zv. „rathouz“, postavená r. 1418. Z domů na náměstí zaujme naši pozornost dům č. 110 „u Rytířů“, dějiště Jiráskovy povídky stejného jména. V domě č. 112, dnes přestavěném, bydlel Alois Jirásek a Ter. Nováková.

Zde odehrávala se „Filosofská historie“. Naproti stojí nová radnice s barokní výzdobou a s valdštejnským znakem. Pamětními deskami jsou označeny rodné domy politika Fr. Aug. Braunera (č. 91) a malíře krajináře Julia Mařáka (č. 100). Kde je nyní hotel u „Zlaté hvězdy“, stával hostinec, v němž bydlela r. 1861 Božena Němcová. Uprostřed náměstí sousoší Mariánské z roku 1716 a na dolním konci pomník Bedřicha Smetany, dílo to sochaře J. Štursy. Naproti v č. 3 zemřel r. 1883 spisovatel Alois V. Šmilovský.

Od pomníku jdeme kolem poštovní budovy na „Olivetskou horu“, kde v budově bývalého piaristického gymnasia je městské museum s přebohatými sbírkami nejruznějších vzácných památek. Vedle piaristický chrám Nalezení svatého kříže, vystavěný ve slohu barokovém roku 1722; v sousedství piaristická kolej, založená r. 1640 hraběnkou Frebonií z Pernštejna, v ní knihovna s mnohými vzácnými tisky.

Proti koleji stojí perla renaissančního slohu litomyšlský zámek, postavený r. 1573 Vratislavem z Pernštejna. V předdvorí v pivovarské budově rodná světnička mistra Bedřicha Smetany.

Vyšedše ze zámku dostaneme se vlevo třídou Kostků z Postupic na předměstí Záhradí, kde v hostinci „Buřvalce“ bydlil Jirásek až do r. 1888, kdy odešel z Litomyšle. Vrátime-li se ze Záhradí ke koleji piaristické na „panské vale“, vidíme vlevo „Červenou věž“, zbytek bývalého opevnění, vlevo dojdeme k proboštví, prosté barokové budově, z níž vede krátká chodba do gotického chrámu Povýšení svatého kříže.

Z horního náměstí směrem ke Svitavům odbočíme na křižovatce silnic vlevo do kopce na hřbitov, kde odpočívá známý český spisovatel Al. Vojt. Šmilovský a Magd. Dobromila Rettigová.

Ze hřbitova sejdeme Tyršovou třídou ke krásné soko-

lovně, odtud vrátíme se na „městské vale“ a po nich dojdeme na Smetanovo náměstí, na němž je moderní budova učitelského ústavu a dívčích škol, před níž stojí pomník Jana Amose Komenského z r. 1921, znázorňující „Orbis pictus“. Na levém břehu Loučné proti pomníku Komenského litomyšlská divadelní budova „Smetanův dům“ a za ním v pěkném parku zemská odborná škola.

Toť jen stručné vypsání význačnějších památek města. Podrobnější popis najde každý turista v různých místopisech, jež koupiti lze v knihkupectví J. R. Veselíka v Litomyšli.

XIII. RYCHMBURK. KOŠUMBEK. LUŽE. SKUTEČ.

Za den můžeme drahou vykonati výlet na Rychmburk. Vyjedeme-li z Poličky v 6 hodin, jsme o 7. hod. na stanici Rychmburk, odkud do městečka jest 20 minut.

Městys Rychmburk v okrese skutečském čítá 510 obyvatelů, má trojtřídní školu obecnou, poštovní a telegrafní úřad, četnickou stanici. Původ hradu dle staré pověsti sahá až do dob Slavníkových; nynější hrad a městys založen byl na počátku XIV. století. Hrad úplně zachovalý, zajímavá to ozdoba Rychmburka, stojí na strmém ostrohu omezeném se tří stran hlubokým romantickým údolím. Majitelé hradu často se střídali. Držel jej Vilém z Pardubic a jeho syn Smil Flaška z Pardubic. Jan Žižka z Trocnova hrad obléhal, rok na to Prokop Veliký ho dobyl. Koncem XVIII. stol. byl držitelem jeho Filip hr. Kinský ze Vchynic, který r. 1776 vystavěl lovcí záměček Karlštejn u Svatky. Nyní je majetkem rodu Thurn-Taxisseho, jemuž náleží i nedaleké panství chroustovické a litomyšlské. Proti kostelu je panský dvůr z r. 1584. Na hlavní rokokové bráně znak Berků a Kinských, po stranách brány pískovcové desky se



Hrad Rychmburk

znaky pánů z Dubé a z Lípy, na vnitřní zdi u brány deska s nápisem z roku 1681, na budově deska se znakem Berků z r. 1586. Na náměstí je pěkná socha sv. Tadeáše z roku 1722. Za hostincem Sklenářkou je rodný domek básníka Adolfa Heyduka. Při silnici ke Skutči je rybník Spálivec, do něhož Žižka dal vhoditi popel upáleného opata Jana z nedalekých Podlažic. Severovýchodně proti hradu je Žižkova skála, odkud dal Žižka namířiti na hrad hrubou střelbu.

Rychmburk stojí za návštěvu, má rozkošnou polohu a chová ve svém romantickém okolí mnoho přírodních krás,

takže radí se vším právem k nejzajímavějším místům východních Čech.

Z Rychmburka na Košumberk vedou dvě značky: zelená a červená. Obě jdou z městečka směrem východním do hlubokého údolí, z něhož je na hrad rozkošný pohled, přecházejí lávku, zelená jde údolím Krounky do vesnice Lhoty, kde u hospody přetíná silnici a jde zprvu poli, pak lesem na Košumberk. Červená (Jiráskova horská cesta) od lávky jde údolím do Zhoře, pak k Dolům, odtud k osamělému kostelu Janovičky. Ve století XVII. a XVIII. byla zde každého roku na svátek Zvěstování Panny Marie (25. března) vystrojována hostina pro chudý okolní lid z nadace, kterou učinila jistá šlechtična z rodu Berků, bývalých to majitelů Rychmburka. Lid si vypravuje, že v tomto kostelíku zakladatelka nadace byla zazděna. Kostel připomíná se již roku 1349 jako farní. Překročivše říčku Novohradku, jsme v malé chvíli pod hradem Košumberkem. Košumberk,*) hrad vzdálený 6 km od Rychmburku, stojící na čedičovém kopci nad osadou stejného jména, skládá se ze starého hradu vystavěného koncem XIII. stol. a ze zámku zbudovaného v XVI. století. Vcházíme do něho branou, nad níž jsou sgrafitové kartuše se znaky Slavatů a Žerotínů. Dvě obdélná křídla purkrabího domu obkličují lichoběžníkový dvůr, zvaný malé nádvoří. Purkrabí dům je dokonale restaurován. Jeho průčelí, zdobené diamantovou rustikou, má okno s gotickým ostěním a pět sdružených oken renesančních. V purkrabím domě je Slavatovská síň a malý sál. Zdobí je fresky Mrkvičkovy a obrazy, restaurované Fr. Ženíškem. Je tam hradní museum.

Ze dvora vede brána do hlavního nádvoří, odkud se otvírá malebný pohled ke kostelu v Janovičkách. Košaté lípy na dvoře poskytují návštěvníkovi milý odpočinek.

*) Z časopisu „Letem světem“, roč. VIII., č. 10. z 19. XII. 1933

V jižním rohu hradiště je hradební věž. Zřícenina starého hradu stojí v západní části, má podobu podkovy a je chráněna hmotnou čtyřhrannou zdí. Ze zříceného jeho patra se zachovala část vyšpaletovaného okna.

Ke starému hradu přiléhá nový zámek, skládající se ze dvou obdélníkových křídel, která měla na straně nádvoří ochoz a v patře logie, z nichž jeden sloup je umístěn na hlavním nádvoří.

Rod Slavatů z Chlumu držel hrad od roku 1372 až do roku 1677. Většina členů tohoto rodu zanechala po sobě čestnou památku. Jan z Chlumu provázela Husa do Kostnice a byl při jeho upálení. Albrecht z Valdštejna byl na hradě vychován ve víře bratrské, neboť Jindřich Slavata byl jeho strýcem a poručíkem. Diviš Lacembok Slavata dokončil stavbu hradu a nádherně ji vyzdobil, ale zboží bylo mu jakožto odbojnému pánu zkonfiskováno. Po vymření Slavatů přešlo později zboží odkazem na řád jezuitů. Dnes náleží statek rodu Thurn-Taxiskému. Zříceniny hradu, majetek to KČST, byly po převratu restaurovány odborným řízením konservatora V. V. Jeníčka, který zajímavé osudy hradu vypsál v „Košumberské kronice“.

Pod hradem rozkládá se ves Košumberk s pivovarem, u něhož jest stará linduše, pod níž za letního vedra ve stínu možno si pochutnati na dobrém pivu košumberském, které se zde podává v malých hlíněných nádobách zvaných smoláčcích. Tu také Hejduk rád sedával.

Z Košumberka je velmi zajímavá a pěkná vyhlídka nejen na nejbližší obce a rozlehlé lesy, ale i dále k Chroustovicům, k Vys. Mýtu, Holicům, Pardubicům, kde dobře rozeznati Kunětickou horu, ke Chrasti a ke Chrudimi. V dále rýsují se Trosky a Krkonoše.

Půl hodinky odtud je úhledné městečko Luže. Na cestě k němu zvedá se na mírném návrší krásný poutnický chrám P. Marie na Chlumku, vystavěný r. 1699 ve

slohu románském vdovou po Jindřichu Vilému Slavatovi hraběnkou Marií Maxmiliánou, která veškeren svůj majetek odkázala řádu jezuitskému. Živo a hlučno bývá zde o svátcích mariánských, kdy přichází sem mnoho procesí z daleka široka. Za několik minut sejdem do Luže.

Městečko Luže ležící při říčce Olšince 300 m n. moř. čítá 1634 obyvatele, má pětitřídní školu obecnou a školu měšťanskou, živnost. školu pokračovací, školu mateřskou, poštovní a telegrafní úřad, četnickou stanici, lékárnu a synagogu. Na náměstí je starobylá radnice.

V kostele sv. Bartoloměje spí věčný sen Diviš Slavata, držitel hradu Košumberka, jemuž byla Luže poddanským městečkem, jeden z potrestaných odbojných direktorů v letech 1546—47 a jeho vnuk šlechtný a k poddaným milostivý Diviš Lacembok Slavata, který obci lužské daroval radnici, dům a výsady. Na náměstí v č. 147 narodil se vynikající český národohospodář a bývalý ministr sociální péče JUDr. Josef Gruber. U města je zemské sanatorium pro skrofulosní děti založené MUDrem Fr. Hamzou a budova feriálních osad z Prahy. V malebném zákoutí pod obecním lesem je starý židovský hřbitov, jehož pomníky jsou popsány hebrejskými nápisy. V místě je odbor KČST, turistická noclehárna ve škole, stanice v hotelu Sokolovna.

Pěkná poloha města a půvabné okolí vábí sem hojně turisty a poskytuje v letní době výletním hostům příjemný pobyt. Výhodné autobusové spojení k vlaku na Uhersko, do Chrasti, Skutče a Vys. Mýta. Informace podá Okrašlovací spolek v Luži. Z Luže nastoupíme zpáteční cestu ke dráze do Skutče (6 km) buď po silnici se zacházkou do romantického údolí a poutního místa Sv. Anny, které leží pod hradištěm Hanusovy zámky, nebo pěšinami lesem na vesnici Štěpánov, a kdo slabším chodcem, může se i svézti státním autobusem.

Město Skuteč (419 m n. m.) je starého původu, připo-

míná se již ve XIII. stol. Čítá 4023 obyvatel, má okresní úřady, chlap. i dívčí školy obecné i měšťanské, státní vyšivačský kurs, poštovní a telegrafní úřad.

Z památek dlužno uvést děkanský kostel Nanebevzetí P. Marie ze XIV. století, vystavěný ve slohu gotickém. Špitálský kostel Božího Těla s pěknými náhrobky založen byl r. 1391 Smilem Flaškou z Pardubic. Na prostranném náměstí je Mariánský sloup se sochami sv. Ludmily, Floriany, Josefa a Václava. Pěkný pomník padlých od akademického sochaře Duška z Tábora je před budovou dívčích škol. Na náměstí je rodný dům spisovatele a archeologa Ant. Rybičky, v Tomáškově ulici rodný dům hudebního skladatele V. Tomáška. Oba jsou označeny pamětními deskami. Na hřbitově odpočívá známý humorista F. J. Rubeš, který tu byl aktuařem; na domě, kde bydlel, zasazena je také deska.

Hlavní nádraží na trati Nēm. Brod — Pardubice je od města vzdáleno 3 km, nádraží na trati k Poličce je u samého města na svahu Humperků, odkud je pěkný pohled na město. Dříve kvetoucí průmysl obuvnický nyní valně upadá. V okolí četné lomy žulové. V místě je odbor KČST, stanice turistů v hotelu Okresní dům, noclehárna v dívčí škole. Vlák, který odtud vyjíždí o půl 5. hodině odpo., doveze nás zpět do Poličky.



Zima v Krásném

ZIMNÍ SPORTY.

Tuhé zimy s velkým množstvím sněhu, jimiž Polička je známa, podporují vydatně zimní sporty.

Na Synském rybníce se velmi pilně bruslí a hraje hockey, na Šibeničním vrchu a na jiných místech se sáňkuje a zvláště lyžování se v posledních letech velmi rozšířilo. Pro tento nejlepší zimní sport jsou v okolí poličského velmi příhodné poměry.

Nejvíce vyhledávaná místa pro krátké vyjíždky jsou Mlynářův kopec, s něhož jsou mírné sjezdy na všechny strany a vrch Štýmberk s prudkými sjezdy. Polodenní partie po-

skytuje terén nad Sádkiem k Telecímu, přes Korouhev na vrchol Bezděku nebo na hřeben mezi osadami Kateřinkami a Maksičkami. Přečráníné celodenní tury možno voliti v kterémkoli směru, hlavně k západu a jihozápadu: přes Sádek, Telecí, svah nad Telecím zv. Žákovina, hájenku Sibiř do Krásného, odtud buďto zpět přes Spělkov a Borovnici do Poličky nebo z Krásného na Buchtův kopec, do Německého a zpět do Poličky přes Daňkovice a Borovnici. Jiné celodenní výlety: přes Lucký vrch do Pusté Rybné, do Březin a zpět různými směry, nebo ze zastávky Borová přes Bukovinu, Blatiny na Damašek nad Pustou Rybnou, na Rybenské Perničky, Březiny a zpět; také ze zastávky Pustá Kamenice neb Čachnov k zámečku Karlštejn nad Svratkou, přes Milovy na skálu Dráteníky a přes Německé a Krásné zpět. Lyžařských partií jest zde bez počtu a poskytují vše, čeho i nejnáročnější lyžař požadovati může: ideální sníh, dlouhé nebo zase prudké sjezdy bezpečné i s různými obtížemi a překážkami a posléze přečráníné zimní partie krajinné. Však také tento kout českomoravské vysočiny jest stále více a více vyhledáván zvláště lyžaři z Pardubic, Chrudimě a i z měst vzdálenějších. Vlakové spojení jest velmi výhodné do Poličky i do Čachnova a to oběma směry: od Skutče i od Svitav. V chráněných údolích v okolí Pusté Rybné a v lesích vydrží sníh dlouho do jara, kdy již v krajích otevřených jest teplé počasí.

PŘEHLED HLAVNÍCH CEST.

Všecka význačná místa a rozcestí opatřena
jsou orientačními tabulkami.

Z POLÍČKY:

1. Červená značka. Na západ: Sádek, Lucký vrch, Pustá Rybná, Karlštejn, Svratka (20 km).
K východu: Balda, Svojanov, Bohuňov, Brněnec-Březová (28 km).
2. Modrá. Na sever: Vysoký les, Pohodlí, Osík, Lito-myšl (21 km).
Na jih: Korouhev, Sedliště, Jimramov (9 km).
3. Žlutá. Široký Důl, Lubná, Budislavské skály (Maštale). (19 km), Vysoké Mýto (34 km).
4. Zelená. Telecí, Krásné, Buchtův kopec (15 km).

Z BYSTRÉHO:

1. Modrá. Hamry, Rohozná, Radiměř, Grandorf (14 km).
2. Zelená. K jihozápadu: Sulkovec, Veselí, Chudobín, Vítochov, Písečné, Nové Město (24 km).
K východu: Hartmanice, Svojanov, Vítějeves, Brněnec-Březová (15 km).
3. Žlutá. K jihu: Nyklovice, Vír (9 km).
K severu: Jedlová, Balda (6 km).

Z JIMRAMOVA:

1. Červená. K západu: Nový Jimramov, Daňkovice, Buchtův kopec, Německé, Dráteníky, Devět skal (20 km).
K jihovýchodu: Unčín, Dalečín, Chudobín, Vír (17 km).
2. Zelená. Prosička, Javorek, Štarkov (6 km).
3. Modrá. Sedliště, Korouhev, Polička (9 km).

ZE SVRATKY:

1. Červená. Karlštejn, Pustá Rybná, Lucký vrch, Polička (20 km).
2. Žlutá. K severu: Svratouch, Čachnov (7 km).
K jihu: Devět skal, Žákova hora, Dářko (17 km).

SEZNAM MÍSTNÍCH JMEN.

Číslice udávají stránky, p = potok, ř = řeka,
k = kopec, v = vrch, sk = skála.

Aueršperk 20.

Babka 22, 39. Babky 30, 35. Balda 23, 24, 39, 64. Banín 32.
Bělá Německá 28. Benátky 19. Betlém 40. Bezděk 16, 63.
Bílý p. 5, 18. Blatina 40, 44, 50. Bohdalec 50. Bohuňov
28, 30, 64. Bor 47. Borek 47. Borová 13, 22, 39, 44, 48.
Borovnice 5, 13, 15, 18, 39, 63. Brněnec 26, 28, 30. Brně-
nec-Březová 13, 34, 64. Brno (hájenka) 53. Březiny 39,
40, 41, 44, 63. Březová 26, 30. Bučina 48. Budislav 47.
Budislavské sk. 46, 64. Buchtův k. 49, 50, 51, 63, 64,
65. Bukovina 44. Bystré 13, 30, 32, 39, 64. Bystřice 17,
19, 21, 22, 50. Bystřička p. 21.

Čachnov 42, 44, 63, 65. Černé sk. 39, 41. Černý p. 5, 18.
Čertova brána 28. Českomoravské Švýcarsko 28. Či-
hadlo 31. Čtyřpaličaté sk. 39, 41, 45, 51.

Dalečín 17, 19, 20, 22, 65. Damašek 63. Daňkovice 50, 51,
63, 65. Dářko 65. Desinka 48, 54. Desná 48. Devět skal
39, 41, 42, 50, 51, 65. Dědek 44. Dětochov 21. Dolečky
54. Dolní Lhota 28. Dolní Paseky 51. Dolní Újezd 48.
Doly 58. Domanínek 21. Drašarova lípa 40, 44. Drátní-
kova sk. (Dráteníky) 45, 50, 51, 63, 65. Džberka 47.

Findejsův k. 23. Frišberk 34. Fryšávka 16, 18, 19. Fürsten-
berk 25.

Grándorf 32, 35, 64.

Hamerské údolí 35. Hamry 24, 32, 35, 64. Hanusovy zámky 60. Hartmanice 30, 35, 64. Harušův k. 53. Hlásnice 30. Hlinsko 13, 51. Holý vrch 16. Horní les 36. Horní Újezd 48, 54. Hrabčcí stezka 47. Hrad 47. Hradisko 20, 28. Hrdá Ves 21. Hrnčířova sk. 47. Hrušová 53. Humperky 61. Hutě 28.

Chlumek 59. Chrastavec 30. Chroustovice 59. Chudobín 19, 20, 35, 36, 64, 65.

Jalový p. 53, 54. Janov 39. Janovičky 58. Jarošov 47. Javorek 18, 65. Jedlová 13, 32, 64. Jelínek 14. Jeskyňka 47. Jílkův mlýn 39. Jimramov 13, 16, 17, 18, 19, 22, 35, 50, 51, 64, 65. Jiráskova horská cesta 39, 58. Jobova Lhota 28. Juránkova sk. 42, 50, 51.

Kadidlák 53. Kamenec 5, 7, 13, 17. Kamenné Sedliště 47. Karálky 47. Karasín 21, 50. Karlštejn 40, 42, 56, 63, 64, 65. Kateřina Sv. 39, 45, 46. Kateřinky 15, 63. Kobylí 40. Kočího k. 36. Korejtká 26. Korouhev 13, 14, 15, 39, 63, 64, 65. Košumberk 56, 58, 59. Královská Vítějeves 27, 64. Krásné 15, 50, 63, 64. Krčma Borová 37. Krounka 58. Křetín 25, 30. Křetínka 25, 30. Křižánky 41, 50. Kuchyně 47. Kutiny 15. Květná 37, 39.

Lačnov 18. Letovice 28, 30. Lhota 58. Lhota Dolní 28. Lhota Jobova 28. Lhota Manova 24, 31. Liboháj 14. Limberk 5, 13, 24, 36, 39, 50. Lisovská sk. 51. Liščí díra 47. Litomyšl 7, 9, 10, 13, 39, 48, 53, 54, 55, 56, 64. Loučná 54, 56. Lubná 6, 46, 64. Lucberk 39, 40. Lucký v. 16, 39, 40, 44, 49, 50, 63, 64, 65. Luže 56, 59, 60.

Majdalenka 30, 31. Maksičky 15, 63. Malínská sk. 42, 45, 50, 51. Manova Lhota 24, 31. Maštale 46, 47, 48, 64.

Maštale Toulouvcovy 47. Maštale městské 47. Matoušův k. 16. Medlov 50. Milovy 39, 45, 63. Mlynářův k. 14, 62. Modřec (Modrc) 23, 39. Mor. Třebová 38. Mrhov 49. Myší díra 47.

Na drahách 31. Nedvědice 19, 21, 22. Nedvědička 22. Nedvězí 35. Německá Bělá 28. Německé 49, 50, 51, 63, 65. Nová Amerika 28. Nové Hrady 47. Nové Město na Moravě 13, 17, 20, 21, 45, 49, 51, 64. Novohradka 58. Nový Jimramov 19, 65. Nyklovice 36, 64.

Ochoza 52. Oldřiš 5, 13, 16, 18, 23, 44. Oldřišský Štamberk 22. Olešnice na Moravě 13, 30, 36. Olivetská hora 55. Osík 48, 53, 54, 64.

Padělek 16, 17. Pancéřová loď 47. Panský les 35. Pasecké sk. 50. Paseky 51. Paseky Dolní 51. Perničky Křižánecké 41. Perničky Rybenské (Damašenské) 40, 63. Pernštejn 20, 21, 22. Písečné 64. Pišolec 20. Pod deštníkem 47. Podlažice 57. Podměstí 47. Pohledecké sk. 50. Pohodlí 53, 54, 64. Polička 5—13, 21, 22, 34, 36, 39, 44, 50, 51, 54, 64, 65. Polsko 16. Poříčí 48, 53. Posekanec 46, 48. Proseč 47. Prosička 16, 18, 50, 65. Předměstí 28. Příbylov 39. Pupek 26. Pustá Kamenice 63. Pustá Rybná 13, 39, 40, 44, 63, 64, 65.

Radiměř 13, 31, 32, 35, 64. Rohozná 13, 31, 32, 35, 64. Roudníky 35. Rovečné 21, 30, 31, 36. Rychmburk 56, 57.

Sádek 13, 17, 18, 39, 63, 64. Samotín 50. Sebranice 13, 39, 50, 53. Sedliště 16, 39, 64, 65. Sibir 49, 63. Skalka 39, 45. Skály 19. Sklep 47. Skuteč 13, 56, 60, 61, 63. Solnice 10, 39. Spálivec 57. Spělkov 15, 40, 63. Stará

Ves 49. Starý Svojanov 26. Stašov 13, 24. Stašovský p. 24. Stezka Fr. Fialy 47. Strachojov 19. Stráž 13, 28, 30, 53. Studenec 28. Studené Žleby 35. Studnice 51. Sulkovec 35, 64. Sv. Anna 60. Sv. Kateřina 39, 45, 46. Sv. Mikuláš 53. Světy 40. Svitava ř. 30, 38. Svitavy 13, 24, 36, 38, 55, 63. Svojanov 6, 13, 23—26, 27, 28, 30, 31, 32, 34, 35, 64. Svojanovka 31. Svojanovský p. 25, 28, 30. Svratka (ř.) 5, 16, 18, 19, 20, 21, 22, 42, 51. Svratka 13, 39, 40, 42, 51, 64, 65. Svratouch 44, 65. Synský rybník 5, 12, 62.

Šibeniční vrch 14, 62. Široké Pole 19. Široký Důl 22, 46, 64. Štamberk 23. Štarkov 18, 19, 50, 51, 65. Štěpánov 60. Štýmbek 62. Švarcava 5, 15, 20, 42, 45, 50.

Telecí 16, 39, 40, 49, 63, 64. Tereziánský háj 46. Tišnov 21. Trestné 21. Trhonice 19, 35. Troubný ryb. 23. Trstenice 28. Trstenická stezka 28. Třemošná 53.

Újezd Dolní 48. Újezd Horní 48, 54. U kostelíčka 47. Unčín 19, 20, 65.

Valburčino údolí 35. Valdorf 51. Velryba 47. Vendolí 38. Veselí 35, 36, 64. Věstín 36. Věstínek 36. Vír 19, 20, 21, 22, 30, 31, 36, 64, 65. Vítějeves 27, 64. Vítochov 20, 21, 64. Vlkov 39. Vodřenec 40. Voletínka 47. Vraclav 28. Vranice 47. Vříšť 51. Vysoký les 53, 64.

Záboří 47. Záhradí 55. Zálesí 51. Zhoř 58. Zimka 47. Zkaměnělý zámek 42. Zrnětín 46, 53. Zubštýn 20, 21.

Žákova hora 42, 65. Žákovina 18, 63. Žleby 36. Žleby Studené 35.



OBSAH:

stránka

POLIČKA	5
OKOLÍ POLIČKY	
I. Liboháj a Šibeniční vrch	14
II. Korouhev a Jimramov	14
Vycházky a výlety z Jimramova:	
1. Vrch Prosička	18
2. Skály neboli Štarkov	19
3. Údolím Svatky do Víru. Bystřice nad Pern- štejnem. Nedvědice	19
III. Babka. Oldřišský Štamberk	22
IV. Do Baldy a na Svojanov	23
Vycházky a výlety ze Svojanova:	
1. Vrch Pupek	26
2. Směrem na Brněnec a Březovou	26
3. Českomoravské Švýcarsko	28
4. Bystře	30
5. Směrem na Rovečné do Víru	30
6. Směr na Rohoznou a Radiměř	31
V. Bystře	32
Vycházky a výlety z Bystřeho:	
1. Svojanov	34
2. Valburčino a hamerské údolí	35
3. Nedvězí. Jimramov	35
4. Sulkovec. Veselí. Chudobín	35
5. Rovečné. Vír	36
VI. Z Poličky do Svitav	36

VII. Lucký vrch. Pustá Rybná. Březiny. Svratka . . .	39
VIII. Borová a okolí	44
IX. Budislavské skály neb Maštale	46
X. Z Maštálí do Litomyšle	48
XI. Buchtův kopec. Německé. Nové Město na Mor. .	49
XII. Litomyšl	53
XIII. Rychmburk. Košumberk. Luže. Skuteč	56
ZIMNÍ SPORTY	62
PŘEHLED HLAVNÍCH CEST	64
SEZNAM MÍSTNÍCH JMEN	66

SEZNAM OBRÁZKŮ:

Polička: náměstí	5
Socha Poroby před radnicí	8
Polička: Na valech	11
Chalupa ve Spělkově	15
Jimramov	17
Hrad Svojanov	24
Kostelík sv. Mikuláše ve Starém Svojanově	27
Vnitřek kostelíka sv. Mikuláše ve Starém Svojanově .	29
Bystré v zimě	33
Naše chaloupky	37
Údolí Svratky pod Čtyřpaličatými skalami	41
Kaplička na Karlštejně u Svratky	43
Kostnice v Borové	45
Na Březinách	49
Hrad Rychmburk	57
Zima v Krásném	62

Při sestavování Průvodce bylo použito těchto spisů: Průvodce po Žďárských horách, část I., od Emila Cigánka; Průvodce po Žďárských horách, část II., od Jos. J. Píchy; Průvodce Toulouvcovými skalami a okolím od Fr. Fialy; Českomoravská vysočina – sever od Jar. Dostála; Poličsko od Jana Al. Cupala; Jimramov s okolím od Víru po Svratku od Frant. Gregora; Kolébkou Loučné od Jos. Karla; Litomyšl od Dr. Frant. Páty.

Děkuji srdečně všem, kdož mi při sepsání tohoto Průvodce jakkoli pomohli.

FRANTIŠEK ŽAHOUREK.

V Poličce dne 1. května 1935.