

Ku IV. sletu všesokolskému v r. 1901.

Nejnovější

**PRŮVODCE PRAHOU
A OKOLÍM**
s dopisnicemi.

Vyobrazení

10

Cena

50 hal.



Tiskem a nákladem knihtiskárny
Zmatlík a Strachota v Nymburce.
1901.

Ku IV. sletu všesokolskému v r. 1901.

Průvodce Prahou
*
a okolím s dopisnicemi.



JUDr Jan Podlipný,
starosta Svazu Českoslovanského Sokolského

Nákladem knihtiskárny Zmatlíka a Strachoty
1901.



Kalendář na rok 1902.

Leden	Únor	Březen	Duben	Květen	Červen
1 S Nový r. €	1 S Ignáce m.	1 S Albina	1 U Hugona €	1 Č Fil. a Jak.	1 N Fortunata
2 Č Makaria	2 N Hromnic	2 N Anežky €	2 S Frant. de P.	2 P Zikmunda	2 P Erazima
3 P Jenoveity	3 P Blažeje	3 P Kunhuty	3 Č Richarda	3 S N. s. kř.	3 U Klotily
4 S Tita bisk.	4 U Veroniky	4 U Přenes. s. V.	4 P Isidora Sev.	4 N Floriana	4 S Frant. Kar.
5 N Telesfora	5 S Agathy	5 S Kazimíra	5 S Vincence F.	5 P Pia V.	5 Č Bonifáce
6 P Sv. 3 králů	6 Č Doroty	6 Č Bedřicha	6 N Celestina p.	6 U Jana D.	6 P Nejsv. S. ●
7 U Luciana	7 P Romuald. ●	7 P Sv. 5 ran PK	7 U Heřmana	7 S Stanisl. ●	7 S Roberta
8 S Erharda	8 S Jana z M.	8 S Jana B.	8 U Alberta ●	8 Č Naneb. P	8 N Medarda
9 Č Basilise ●	9 N Apolény	9 N Františky	9 S Marie Kl.	9 P Rehoře	9 P Pr. a F.
10 P Agatona	10 P Solastiky	10 P 40 muž. ●	10 Č Mechtildy	10 S Gerdiana	10 U Oliv. p.
11 S Hygína	11 U Evrosiny	11 U Konstantina	11 P Lva p.	11 N Mameřta	11 S Barnabáše
12 N Proba	12 S Popelec	12 S Rehoře	12 S Julia	12 P Pankráce	12 Č Basilida
13 P Leontina	13 Č Jordána	13 Č Růženy	13 N Hermeneg.	13 U Serváce	13 P Anton. P. ●
14 U Hilária b.	14 P Trn. kor.	14 P Nejdř. kr. p.	14 P Tiburcia	14 S Bonifáce	14 S Basilida
15 S Pavla p.	15 S Faustina ●	15 S Longina	15 U Petra G. ●	15 Č P. M. d. r.	15 N Víta m.
16 Č Marcela	16 N Juliany	16 N Jud. Patr. ●	16 S Kalista	16 P Jana Nep.	16 P Benona b.
17 P Anton. p. ●	17 P Simeona p.	17 P Jana Sark	17 Č Rudolfa	17 S Paschala	17 U Adolfa
18 S Petra nastol.	18 U Mansveta b.	18 U Edvarda	18 P Vernera	18 N Hod. B. Sv.	18 S Marcela
19 N Jm. Ježíš	19 S Konráda	19 S Josefa p.	19 S Krescence	19 P Pond. Svat.	19 Č Gerv. a Pr.
20 P Fab. a Šeb.	20 Č Eleuthery	20 P Jáchyma	20 N Suplice	20 U Bernarda	20 P Silveria
21 U Anežky	21 P Kopřa hř. P.	21 P Sedm. P. M.	20 P Anselma	21 S Felixa	21 S Aloisa G. ●
22 S Vinc. Anst.	22 S Petra st. ●	22 S Oktaviana	21 U Sotera	22 S Julie ●	22 N Paulina
23 Č Zasn. P. M.	23 N Petra D. b.	23 P Gabriela ●	22 S Vojtěcha	22 P Desideria	23 P Edeltrudy
24 P Timotea ●	24 U Matěje a.	24 U Valburgy	23 P Jirřho	23 P M. p. kř.	24 U Jana Křt.
25 S Ob. Pavla	25 U Valburgy	25 U Zvěst. P. M.	24 S Marka	24 S P. M. p. kř.	25 S Ivana
26 N Polykarpa	26 S Alexandra	26 S Haštala	25 S Kleta	25 N Nej. Tri.	26 Č Jana a P.
27 P Jana Zl.	27 Č Leandra	27 Č Zel. čtvrtěk	27 N Jaroslava	26 P Filipa Neri	27 P Ladislava
28 U Karla Vel.	28 P Roucha	28 P Velký pátek	28 P Vitalise	27 U M. Magd.	28 S Lva II. p. €
29 S Frant. Sal.	29 S Břlá sobota	29 S Břlá sobota	29 U Petra m.	28 S Viléma	29 N Petra a Pav.
30 Č Mart. P.	30 N Hod B. Vel.	30 N Hod B. Vel.	30 S Kateřiny €	29 Č Bož. Těla	30 P Pav. pam.
31 P Petra N. €	31 P Pond. Vel.	31 P Pond. Vel.		30 P Ferdin. €	
				31 S Petronily	

Kalendář na rok 1902.

Červenec	Srpen	Září	Ríjen	Listopad	Prosinec
1 Ú Theobalda 2 Š Proč. M. 3 C Heliodor. 4 P Prokop. 5 S Cyr. a M. ● 6 N Navšt. P. M. 7 P Nejdř. k. P. 8 Ú Kiliána 9 S Brikelio 10 C 7 bratří 11 P Pia L. P. 12 S Jana Kv. ③ 13 N Markéty 14 P Bonavent. 15 U Jindřicha 16 S Mar. K. 17 C Alše 18 P Kamila 19 S Vincenc. P. 20 N Jeronyma ② 21 P Praxedy 22 U Mafř. M. 23 S Apolinář. 24 C Kristiny 25 P Jakuba ap. 26 S Anny 27 N Pantaleona 28 P Inocence ② 29 U Blaženy 30 S Abd. a S. 31 C Ign. z L.	1 P Petra v ok. 2 S Alfonsa L. 3 N Štěpána ● 4 P Domin. 5 U Marie Sn. 6 S Pr. Krista 7 C Kateřina 8 P Cyriaka 9 S Romana 10 N Vavřinec 11 P Zuzany ③ 12 C Kláry P. 13 S Hypolita 14 C Eusebia 15 P N. n. z. P. M. 16 S Rocha 17 N Jáchyma 18 P Heleny cis. 19 U Ludvíka 20 S Bernarda ② 21 C Anastasie 22 P Timotea 23 S Filipa B. 24 P Bartolom. 25 P Ludvíka 26 U Zelyřina ② 27 S Josefa K. 28 C Augusta 29 P St. s. Jan. 30 S Rosy 31 N Raimunda	1 Jiljí op. 2 Ú Štěpána ● 3 S Mansveta 4 C Rosalie 5 P Viktorina 6 S Magna op. 7 N Andělů St. 8 P Nar. P. M. 9 U Gorgona ③ 10 S Mikal. T. 11 C Pafuce 12 P Kvidona 13 S Amáta b. 14 P Jmén. P. M. 15 P Nikomeda 16 U Ludmily 17 S Lamberta ② 18 C Tom. V. 19 P Januaria 20 S Eustacha 21 N Matouše c. 22 P Maurice 23 U Tekly 24 S P. M. mil. ② 25 C Kleofše 26 P Cypriany 27 S kos. a D. 28 N Václ. kr. 29 P Michala 30 U Jeronyma 31 N	1 S Remigia ● 2 C Leodegura 3 P Kandida 4 S Fmt. S. 5 N Slav. ruž. 6 P Brunona 7 U Justiny 8 S Brigity 9 C Divise 10 P Františka 11 S Emiliana 12 N Matř. P. M. 13 P Kolomana 14 U Burkharta 15 S Terezie 16 C Havla 17 P Hedviky ② 18 S Luk. ev. 19 N Pos. chr. 20 P Vendelma 21 U Vorskly 22 S Jist. P. M. 23 C Nel. V. ② 24 P Rafucla 25 S Kysřina 26 N Evarista 27 P Šabiny 28 U Sim. a J. 29 S Narcisa 30 C Marcela 31 P Volfgang ●	1 S Všeoh Sv. 2 N Viktorina 3 P Dušiček 4 U Karla B. 5 S Emericcha 6 C Lmbarta 7 P Engelb. 8 S Bohumíra ③ 9 N P. M. ochr. 10 P pt. sv. Lud. 11 U Martina b. 12 S Benedikta 13 C Stanislava 14 P Serap. 15 S Leopolda ② 16 N Otomara 17 P Rehofe 18 U Odona 19 S Alžběty 20 C Felixa 21 P Ob. P. M. 22 S Cecillie 23 N Klementa 24 P Chrysog. 25 U Kateřiny 26 S konrada 27 C Achace 28 P Josafata 29 S Saturnina 30 N Ondřeje ● 31 S	1 P Eliška 2 U Bibiany 3 S Frant. X. 4 C Barbory 5 P Petra Chrys. 6 S Mikuláše 7 N Ambrože 8 P P. P. M. ③ 9 U Leokadie 10 S Melchida 11 C Damase 12 P Synesia 13 S Lucie 14 N Nikasia 15 P Irena ② 16 U Albina 17 S Lazara 18 C Grac. 19 P Nemesia 20 S Kristiny 21 N Tom. A. ● 22 P Zenona 23 U Viktorina 24 S Ad. a Evy 25 C Nar. P. 26 P Štěp. m. 27 S Jana ev. 28 N Mladětek 29 P Tom. b. ● 30 U Davida kr. 31 S Sylvestra

Odjezd vlaků z Prahy:

Dráha Františka Josefa	k Ml. Boleslavi	7 ²⁴	11 ⁵²	1 ²⁸	6 ²²	8 ²²						
	k Vidni	6 ²⁰	7 ²⁵	9 ⁰⁵	10 [—]	1 ³⁵	2 [—]	4 ²⁸	7 ²⁰	9 ³⁰		
	k Plzni	6 ³⁰	6 ⁵⁰	8 ²⁵	10 ¹⁸	1 ⁴²	3 ⁰⁵	4 ⁴⁰	6 ³⁶	8 ⁰⁰		
	k Mostu	7 ¹¹	3 ⁵⁰	6 ²⁷								
Dr. Buště- hradská	ku Karl. Varům	6 ⁰⁰	7 ¹²	8 ³⁵	2 ¹⁰	3 ³⁰	5 ⁴⁰	6 ⁴⁵	9 ⁵⁸	11 ¹⁵		
	k Nymburku	7 [—]	8 ²¹	11 ¹⁰	1 ⁵⁵	4 [—]	5 ³⁴	6 ⁰⁸	8 ⁰¹	11 ³⁰		
Dr. Severo- západní	k Podmokly	6 ⁰⁵	7 ³⁴	11 ⁵⁰	2 ⁰²	3 ⁰⁹	7 ⁰⁷	10 ³⁰				
	ke Kolínu	6 ¹⁵	7 ²⁵	8 [—]	11 ³⁵	1 ²⁵	3 ¹⁸	4 ⁴⁰	5 ¹⁵	6 ⁵⁵	7 ³⁵	11 ⁰⁵ 11 ²⁰

Příjezd vlaků do Prahy:

Dráha Františka Josefa	od Ml. Boleslavi	5:33	8:05	10:50	2:23	4:46	6:54						
	od Vidně	4:34	7:—	7:24	10:55	2:40	2:48	5:52	9:20	11:10			
	od Plzně	7:10	8:07	11:08	1:30	1:59	6:10	8:—	9:45	10:10			
	od Mostu	9:55	1:21	7:15									
Dr. Buště- hradská	od Karl. Var	6:12	7:38	11:20	1:15	5:30	9:09	9:44	10:48				
Dr. Severo- západní	od Jihlavy	5:34	7:16	7:57	8:48	11:03	1:25	4:17	6:56	10:02			
Dráha Sp. st.	od Podmokly	6:30	7:—	10:25	11:14	3:11	4:—	6:50	10:35				
	od Kolína	5:45	6:55	7:33	9:23	9:45	10:30	2:—	2:59	6:30	7:20	9:30	10:20



Památnosti, čítárny, knihovny atd. a doba, kdy jsou přístupny.

Belvedere. (Chotkovy sady, IV.) Přihláška u invalidy, bydlícího v pravo u vchodu.

Banka zemská a Banka živnostenská, obě na Příkopě, II. Dopoledne vstup volný.

Divadlo národní. (Ferdinandova tř., II.) Královské místnosti na přihlášku u vrátného na Tylově náměstí. Za osobu K 1.—. Schodiště, foyer a loggie přístupny při představeních.

Hradem královským provádí zámecký sluha od 10—1 hod.

Hřbitov, starý, židovský. (Hampejská ulice, V.) Přístupný každodenně kromě svátků židovských. Přihlášky v kanceláři č. 3. v téže ulici. (40 h).

Chrám sv. Víta od 5—12 a od 2—5 h. **Chrámový poklad** na přihlášku u vrchního kostelníka v sakristii. (K 1—2).

Karolinum. (Železná ul., I.) Arkýřová kaple. Přihl. u pedela.

Katakomby v kostele Panny Marie Vítězné u Karmelitánů, Karmelitská ul. III.) Přihl. u kostelníka.

Klementium. (Karlova ulice, I.) Přihl. u vrátného.

Knihovna městská. Spálená ul. č. 74, II. V úterý a v pátek od 3—7 h., v ostatní dny od 9—1 h. V neděli zavřeno.

Knihovna kláštera Strahovského. Strahov, IV. Přihl. u bibliotekáře v 1. patře od 9—12 h.

Knihovna univerzitní a čítárna. Klementinum, I. Denně kromě nedělí a svátků, od 9—1 a od 3—8 h. v pondělí a ve čtvrtek od 3—6. Prohlédnutí knihovnu možno po přihlášce u bibliotekáře od 11—12 h.

Knihovna zem. musea království Českého. V budově musejní na Václavském nám., II. Čítárna přístupna denně, mimo nedělí a svátků, od 8—1 h., ve středu a v sobotu též od 3—6 h. odpol.

Knihovna zemědělské rady království Českého. Václavské nám. II. Ve středu a v sobotu od 9—1 h.

Kostely v době služeb Božích (od 6—12 hod. a od 2—5 hod.)

Loreta. Loretánské nám., IV. Chrám, kaple s ochozem a poklad. Od května do polovice října v pondělí, ve středu, v pátek a v sobotu od 9—11 h. Nanejvýše 6 osob najednou. Zazvonit u fofny. (40 h.)

Museum městské. V parku na poříčí, I.

Museum národopisné. V paláci hr. Svíva-Taroucy na Příkopě, II. č. p. 12. Přístup ve středu a v sobotu od 1—4 h. a v neděli od 9—1 h. zdarma, v pondělí od 9—12 h. a ve svátek od 9—1 h. za 20. h., v úterý, ve čtvrtek a v pátek od 9—12 h. za 60 h.

Museum průmyslové Náprstkevo a knihovna. U Halánků na Betlemském nábřeží, I. O sv. Janě Nep. po 3 dny, o sv. Václavě po 2 dny za vstupné 20 h., dítě 10 h. Od června do září v neděli a ve svátek dopoledne. — Za vstupné K 1.— na přihlášku v čítárně vždy o 11 hod.

Museum technologické. Královská ulice, I., č. 655 st., 20 n. Denně, mimo pátku, od 9—3 h., v neděli od 9—12 h. Vstup volný.

Museum umělecko-průmyslové. (Rudolfinum na Rudolfově nábřeží.) V úterý, ve středu, ve čtvrtek, v pátek a v neděli zdarma, v sobotu za 40 h. za osobu; vždy od 10—3. hod. Knihovna umělecko-průmyslového musea ote-

vřena mimo pondělí od 10—12 h. od 3—8 h., v neděli a ve svátek od 10—12 h.

Museum zemské král. Českého. Václavské nám., II.

V období letním. Zdarma: v neděli od 9.—12. hod. dopoledne, ve středu a v sobotu od 2.—6. hod. odpo. Za vstupné: v úterý, ve čtvrtek a v pátek od 9. hod. ráno do 1 h. odpo. 60 hal.; jen s průvodčím: ve středu a v sobotu od 9.—12. h. dopol. a v úterý, ve čtvrtek a v pátek od 3.—5. h. dopol. K. 1.— V období zimním. Zdarma: v neděli od 9.—12. h. dopol., ve středu a v sobotu od 1.—4. h. odpo. Za vstupné: v úterý od 9 h. ráno do 1 h. odpo. 60 h.; jen s průvodčím: ve středu, ve čtvrtek, v pátek a v sobotu od 9.—12. hodin dopol. K. 1.—

Obrazárna Nostická. Palác hr. Nostice. Maltézské náměstí, III. Příhl. u vrátného.

Obrazárna Strahovská. Klášter na Strahově, IV. Příhl. u vrátného ve fortně. Dámy přístupu nemají.

Obrazárna vlast. přátel umění. IV. Ve středu, v pátek a v neděli zdarma, v úterý, ve čtvrtek a v sobotu 60 h.; vždy od 11—3 h.

Orloj staroměstský. Starom. nám., I. Každou hodinu bije. Doba přesná naznačena na tabulce u hodináře Heinze proti orloji.

Palác kn. Fürstenberga. Valdštýnská ulice, III. Knihovna a sbírka mincí. Přihláška u bibliotekáře.

Palác kn. Lobkovice. Vlašská ulice, III. Bibliotéka. Zahrada v úterý, v pátek a v sobotu. Přihlášky u vrátného.

Palác hr. Valdštýna. Valdštýnské nám., III. Přístupy v den sv. Jana Nep. a sv. Václava.

Panoráma Nár. Jednoty Pošumavské. Ferdinandova tř., I. Od 9 hodin ráno do 9 hodin večer. Vstupné 40 hal., 8 lístků K 2.—. Spolkový, studentský, úřednický, dělnický a dětský lístek 20 h. Každý týden jiné obrazy.

Panoráma klubu českých turistů na Petříně. Liebscher, Hájení Prahy proti Švédům. Celý den. Vstupné 40 hal., děti 20 h.

Panoráma Maroldovo. Bitva u Lipan. Na výstavišti v Král. Oboře. Čas přístupu a vstupné oznamováno je v denních listech.

Radnice Staroměstská. Staroměstské nám., I. Zasedací síně. Primátorská síň. Kaple sv. Vavřince. Vězení. Od 9—4 hod., v neděli a ve svátek od 9.—1. hod. Přihl. u vrátného. 60 h.

Rozhledna na Petříně. Po celý den (jen v létě). Za osobu 40 h, děti 20 h. S použitím výtahovadla K 1., děti 60 h. V neděli a ve svátek za osobu 20 h, s výtahovadlem 60 h.

Rudolfinum. Rudolfovo nábřeží, I. Koncertní sál. Obrazárna se sbírkou rytin.

Spořitelna městská. Rytířská ul., I. Vstup volný. V hodinách úředních dopoledne.

Věž mostecká, staroměstská. Přihl. v krámě optika p. Šebka na Křižovnickém nám. čp. 193-I. Lístek do 4 osob 60 h, každá další osoba 10 h.

Výstava stálá a tržnice řemeslných výrobků. Uhelný trh, I. Vstup volný. Denně od 9.—6. hod. V neděli do 12 hod. v pol.

Výstavy umělecké pořádány bývají od polovice března do polovice května Krasoumnou Jednotou v Rudolfinu. Otevřeny po celý den. K 1.—, v neděli 60 h. Mimo to pořádají občasně výstavy: „Jednota umělců vývarných“ a spolek „Manes“. Bližší vždy v novinách a na plakátech.

Posluhové

jsou zvláštní zřízení, kteří za poplatek 20 h za kus donesou — přeje-li si toho cestující — zavazadla k povozu, po případě je i do města dopraví. Před každým nádražím stojí veřejní posluhové, mající červené, číslované čepice a ženy s nůšemi, také číslovanými. Poslu-

hové tito máí zvláštní sazbu, (za 10 kg. ve městě 40 h, za více 80 h, na Malou stranu, Smíchov a do Karlína za 15 kg. 80 h, za více K 1·20, na Vinohrady, Žižkov a na Západní dráhu do 15 kg. K 1·20, za více K 2—). Nejlépe jest mzdu napřed smluviti. Nedo-
poručuje se svěřovati chlapcům zavazadla.

Drožky a fiakry.

Mají svá stanoviště na různých místech města. Po-
platek za použití drožky do první čtvrt hodiny obnáší 80 h, za každou následující čtvrt hodinu 40 h.

Za použití fiakru platí se do první čtvrt hodiny K 1·20, do první půlhod. 2 K — za každou následující půlhodinu 1 K.

Každá započatá $\frac{1}{4}$ hodina při fiakrech a drožkách, byť i docela při jízdě neuplynula, počítá se za celou.

Při jízdě na Malou stranu, Hradčany, do Buben a Holešovic, Žižkova a do pevnosti Vyšehradské jest nad to ještě nezměnitelný příplatek pro drožku 40 h a pro fiakra 60 h.

Při jízdách k nádražím a od nádraží platí se :

- a) drožkám přírážka 60 h, b) fiakrům přírážka 1 K.

Při zpátečních jízdách platí se za čekání a zpá-
teční jízdu :

- a) drožkám za každou čtvrt hodinu . . . — K 0·40

- b) fiakrům za každou půlhodinu 1 „ 1—

Za lehčí zavazadla, jež si cestující s sebou do vozu vezme, neplatí se nic, za větší zavazadla má se zapra-
viti 40 h za každý kus.

V každém voze musí se dle pol. předpisu nalézati celá sazba k použití nájemci povozu. Od 10 hod. večer do 6. hod. ranní jsou ceny o polovici větší.

Omnibusy, které hosty do hotelů a z hotelů ku dráze dovážejí. Za osobu 30 h, větší zavazadla rovněž 30 h.

Dráhy elektrické. Praha má v majetku rozvětvené sítě drah elektrických a koňských. Na všech těchto drahách platí jednotná sazba: za 6 stanic 10 h, za

jakýkoli počet nad 6 stanic 20 h. Přestupovati možno z jedné trati na druhou (třeba s koňské na elektrickou a naopak), nutno to však při kupování lístku kondukteurovy ohlásiti. Lístek budiž mezi jízdou uschován; přestupný lístek platí pouze 30 minut. Na každém voze při střeše nalézá se tabule s označením trati: odkud a kam vůz jede. Nutno dáti na to dobrý pozor. Kouřiti uvnitř není dovoleno.

Dráhy lanové vedou na oblíbené výšiny Pražské, Petřín a Letnou.

a) z Újezda (III.) na Petřín — za osobu nahoru 20 h. dolů 12 h, nahoru i dolů 24 h, lístek dětský nahoru 12 h, dolů 6 h, oba 16 h.

b) Od mostu císaře Františka Josefa na Letnou: jízdné za osobu nahoru 6 h, dolů 4 h, lístek nahoru i dolů 8 h, možno též kombinovati s jízdou po dráze elektrické, při čemž se počítá jízda na dráze lanové nahoru za 3 a dolů za 1 stanicí.

Parolodi. Od Palackého mostu a ze Smíchova jezdí kolové a šroubové parníky Pražské paroplavební společnosti.

Stanice jsou: Praha, Smíchov, Podol-Dvorce, Zlíchov-Bráník, Hodkovičky-Chuchle, Modřany, Lahovice, Zbraslav-Záviš, Vrané, Trnová, Davle, Štěchovice.

Ceny mírné. Do Zlíchova-Bráníka za osobu 10 h, do Chuchle a zpět v I. třídě 40 h, ve II. tř. 26 h, do Zbraslavi-Záviš a zpět 46 a 80 h, do Štěchovic a zpět 86 h a K 1.36.

Průvodčí

Prahou mají stanoviště na Radeckého náměstí III. a u král. hradu. Označení jsou černými čapkami s bílým C. Za osobu a hodinu platí se K 1.—, společnost K 1.20, za půl dne v létě K 3.—, v zimě K 3.40, za celý den v zimě i v létě K 6.—.

Hotely.

Nejpřednější z nich nalézají se v samé blízkosti nádraží — t. j. na dolejším Novém městě. Ceny za pokoj v hotelích I. třídy K 2—8, v hotelích druhé tř. od K 1.60 do K 5.—.

Hotely I. třídy jsou: „U saského dvora“ Hybernská ul., II., „U černého koně“ a „U modré hvězdy“, oba Na Příkopě II., „U zlatého anděla“, Celetná ul. I., „U arcivévody Štěpána“, Václavské nám. II., „Monopol“, Jízdecká ul. II., „U císaře Rakouského“ a „U anglického dvora“, oba na Poříčí II., „Viktoria“ v Jungmannově tř. II. — Hotely II. třídy: „U zlaté husy“, Václavské nám. II., „Garni“, tamtéž, „Platýs“ ve Ferdinandově tř. I., „Starý Ungelt“ v Týnském dvoře I., „U města Karlových Varů“, na Rybním trhu I., a j. —

Mimo toho jsou v Praze ještě četné **hostince zájezdní**, kde možno levně bydleti.

Byty soukromé k delšímu pobytu možno najmouti u četných rodin. Ceny od K 20—40 měsíčně. Cedula na domech.

Restaurace. Z přemnohých restaurací uvádíme jen některé: Choděrova, Ferdinandova tř. II., Brejškova, Spálená ulice II., „U Ježíška“ a u Donáta, tamtéž, Havlíčkova, Celetná ulice I. Smíchovského pivovaru v paláci Zemské banky, Nekazanka II., Petzoldova, Radeckého nám. III., Sochůrkova, Templová ul. I., „U Pinkasů“, Jungmannovo nám. II., Měšťanské besedy, Vladislavova ul. II., Pražského měšť. pivovaru, Ferdinandova tř. II., pak na Žofině a Střeleckém ostrově a v Národním domě na Král. Vinohradech.

Zahradní restaurace s koncerty: na Žofinském a Střeleckém ostrově, na Petříně a na Letné (výhlídky na město), v Král. Oboře, pod Letnou, v Měšťanské besedě, Vladislavova ul. II., na Fesslově a Měšťanského pivovaru na Král. Vinohradech, Korunní třída, „Klamovka“ v Košíších a j.

Kavárny. Otevřeny jsou některé do rána, většina však jako hostince do půlnoci. Uvádíme: „Slavia“ naproti Národnímu divadlu — nejpřednější česká kavárna, navštěvovaná kruhy literárními a uměleckými, pak „Akademická“ a „Národní kavárna“, obě ve Vodičkově ulici II., „Metropol“, roh Václavského nám. a Vodičkovy ul. II., „U Karla IV., Karlovo nám. II., „Union“, Ferdinandova tř. I., „Caffé Corso“, Na Příkopě I., zvláště nádherně zřízená, ale německá a v Národním domě, Vinohrady.

Vinárny jsou: žernosecká v paláci hr. Sylva-Taroucy, Na Příkopě II., mčelnická v paláci kníž. Lobkovic, Vlašská ul. III., Bodega, (španělská a franc. vína), Ovocná ulice II., Sklep v Příkopě, Na Příkopě, II., „Austria“, u Karlova mostu I., beřkovická, Havlíčkovu nám. č. 5.-II.

Lahůdkáři, cukráři a pekaři mají otevřeno i v neděli odpoledne.

Osobní potřeby.

Lázně parní a vanové, římské i irské: Eliščiny, Eliščina tř. II., Králové u Karlova mostu I., obecní Žofínské na Žofíně I., Friedlándrový na Vinohradech, Divišova ulice — konečně „Lidové“ v Holešovicích-Bubnech, Bělského tř. VII.

Ceny za 1 koupel v parní lázni K 1.—, salonní vanovou K 2.— vanovou I. tř. K 1.—, II., 70 h, III. 50 h. Slatinné lázně jsou na Žofíně. Cena celé koupele K 5.—, poloviční K 3.—, částečné K 2.— a K 1.20.

Pražské lázně otevřeny jsou od 7 hod. ráno do 8. hod. večer, v neděli do 2 hod. Pro dámy ve středu a v pátek na Žofíně, v úterý a v pátek u Friedlándra a v Králových lázních.

Záchodky veřejné a toaletní salonky. Kabina I. třídy 8 h, II. tř. 4 h. Tamtéž možno upravití oděv, uschovává zavazadla, balíčky a p. za 8 h kus.

Lékařskou pomoc poskytuje **ochranná stanice**, Spálená ul. II., čís. telefonu 727, Kolárova ul. na Král. Vinohradech čís. telefonu 1002. — V případech náhlých. Zdarma také na obou polyklinikách (česká ve Vodičkově ul. II., německá na Ovocném trhu I.), od 1.— $1\frac{1}{2}$ h. odpoč., v neděli od 10.—11. h. dopol. Kromě toho jest v Praze celá řada klinik odborných.

Divadla, koncerty a plesy.

Národní divadlo. Ferdinandova třída II. — Denní pokladna na Tylově náměstí v zadní části budovy. Činohra, veselohra, opera, opereta, balet i výpravná hra. — Představení denně o 7. hod. večer, v neděli a ve svátek též odpoledne při nižších cenách. Kromě toho dávají se též ve středu a v sobotu odpoledne t. zv. „lidová“ představení při zvláště nízkých cenách. Pokladny otevřeny jsou hodinu před začátkem představení ve vestibulu ve třídě Ferdinandově. Odporučeníhodno jest koupiti si lístek u denní pokladny na Tylově náměstí od 9.—12. hod. dopol. a od 2.—4. hod. odpoč., v neděli od 8.—12. hod. Ceny jsou čtvery: operní (také při výprav. hrách), činoherní, odpolední (platí v neděli a ve svátek odpoledne) a „lidové“ (při představení lidových).

Švandovo divadlo u Libuše na Smíchově, Kinského třída. Jen v zimě, několikráte za týden. se hraje.

Švandova arena na Smíchově, Nábřeží u Palackého mostu.

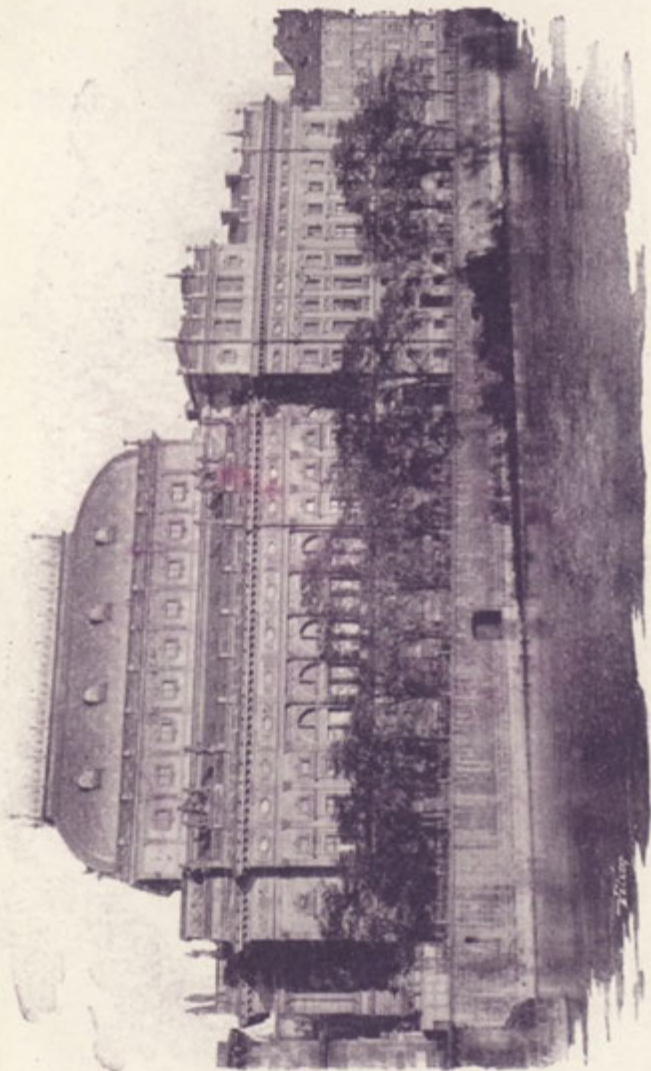
Pišťekova arena na Kr. Vinohradech, Slezská třída. Lože 5.—, sedadlo v přízemí K 1.—, na I. tribuně K 1.—, na II. tribuně 80 h, na III. tribuně 60 h, v kruhu 80 h, na gallerii 40 h, k stání v parketu 80 h, na gallerii 20 h.

Německé divadlo zemské, Ovocný trh I. Denní pokladna od 9. do 2. hod., večer hodinu před počátkem představení. Lože K 16, 14 a 9, sedadla K 5, 3, 2, 1, k stání K 1.60 a 1.40. Při lidových před-

staveních : lože K 12, 10, 6, sedadla K 3, 2, 1'20 a 60 h, k stání K 1, 60 a 40 h. Každý den se nehraje.

Ceny míst v Národním divadle.

	Oper.		Činhr.		Odp.		Lid. činoh.		Lid. oper.	
	K	h	K	h	K	h	K	h	K	h
Ceny loží a sedadel.										
Lože v přízemí a v prvním pořadí	20	—	17	—	10	—	5		7	—
Lože v druhém pořadí č. 5—8	16	—	15	—	8	—			6	—
" " " " č. 1—4	12	—	11	—	6	—			6	—
Sedadlo v loži v přízemí v prvním pořadí	6	—	5	—	—	—	1	60	2	—
Sedadlo v loži v druhém pořadí č. 5—8	5	—	4	—	2	50			1	60
Sedadlo v loži v druhém pořadí č. 1—4	4	—	3	—	—	—			1	60
Křeslo v přízemí a na prvním balkonu	5	40	4	40	3	—	1		1	60
Sedadlo v přízemí, na prvním balkonu a na druhém balkonu v první řadě	4	—	3	20	2	—			1	60
Sedadlo na druhém balkonu v druhé a třetí řadě	3	40	2	60	1	60			1	60
Na první galerii v první řadě	2	60	2	—	1	60	60		1	—
Na první galerii v druhé, třetí a čtvrté řadě a na postr. galerii	2	—	1	60	1	20			1	—
Na druhé galerii v první řadě	1	40	1	20	1	—			—	60
Na druhé galerii v druhé a třetí řadě	1	20	1	—	80	—	40		60	—
Na druhé galerii postr. I. odd.	1	—	—	80	80	—			60	—
Na druhé galerii postr. II. odd.	—	80	—	60	60	—			60	—
Dětské lístky do přízemí a na I. galerii	—	80	—	80	40	—				
Dětské lístky do přízemí a na balkon	—	—	—	—	—	—		40		
Dětské lístky na galerii	—	—	—	—	—	—		20		
Ceny míst k stání :										
V přízemí	2	—	2	—	1	40		40	—	60
V přízemí pro spolky	1	20	1	—	80	—		—	—	—
V přízemí pro vojsko	1	—	1	—	80	—		—	—	—
Na první galerii	1	—	1	—	80	—		20	—	40
Na první gall. pro spolky, vojsko	—	60	—	60	40	—		—	—	—
Na druhé galerii	—	40	—	40	40	—		20	—	20



Král. české zemské národní divadlo.

Nové německé divadlo na Vinohradech, Sadová tř., Pod toutéž správou jako něm. divadlo zemské. Denní pokladna v zem. div. na Ovocném trhu. Večer hodinu před začátkem. Lože K 20.—, 16.— a 9.—, sedadla K 5, 4, 3, 2, 1.60 a 1, k stání K 1.60 a 40 h. **Německé divadlo lidové** (letní) v Heineově zahradě, Vinohrady, Jungmannova tř. Hraje se při každém počasí.

Divadlo Variété v Karlíně, Palackého tř. Představení specialit, střídavý a pestrý program, skvostná výprava, nádherné hlediště. V přízemí sedí se u stolů. Nápoje a pokrmy roznášejí se v celém domě. Hraje se pouze v zimní saisoně. Začátek o 8. hodině; v neděli a ve svátek představení dvě: o 4. hod. a o 8. hod. Lože K 12.—, sedadlo v loži u jeviště K 5.—, v loži K 4.—, vyhrazené v přízemí (čísl.) K 2.—, v přízemí K 1.60 (v předprodeji K 1.40), na balkoně (čísl.) v I. K 1.20, v II.-V. řadě (čísl.) K 1.—, na gallerii 80 h, děti na všechna místa polovic. Rodinný blok do přízemí (12 lístků) K 14.—. Předprodej v trafice p. Kohouta, na Příkopě č. 3. (v neděli jen dopoledne).

Bližší oznámení přinášejí denní listy a plakáty na nárožích.

Koncerty. Oznámení plakáty a v denních listech v části insertní.

Pošta, telegraf, telefon.

Pošta. Hlavní poštovní a telegrafní úřad, zároveň: C. k. pošt. hlavní a teleg. ředitelství nalézá se v ulici Jindřišské, II., Filiálek 17. Na Malém náměstí, I., v Eliščině třídě, v Mikulandské ulici, II., na Karlově nám. II., v Sokolské tř., II., ve Vyšehradské třídě a na Hrádku, dále na Malostr. nám., III., na Hradčanech, v Bělského třídě, VII., v Karlíně, Jungmannovo nám., na Smíchově, Kinského tř., na Král. Vinohradech, roh Divišovy ul. a Palackého tř., na Žižkově, Prokopovo nám., a v ostatních předměstích.

Pošta pneumatická. Pro rychlé, písemné spojení uvnitř města zřízena je pošta pneumatická. Z hl. poštovního úřadu v Jindřišské ulici, II., na Malé náměstí, I. a odtud na Malou Stranu. Trati do všech částí města a předměstí zřízeny budou postupně během několika let. Pro dopisy pneumatické dopravě určené rozvěšeny jsou na určitých místech zvl. schránky, menší než obyčejné a nápadně červenou barvou natřené. Dopisy vybírány jsou každých 20 minut. Kor. lístek 20 h, s odpovědí 40 h, zálepka 30 h, obálka na dopis 30 h. Dopisy buďtež pružné (ohebné) a ne těžší 10 g. Také telegramy možno touto cestou odeslati. Pneumatickou poštou poslaný dopis obdrží adresát zvláštním poslem od chvíle vhození do schránky nejdéle za hodinu. Pošta tato funguje od 7. hod. ráno do 9. h. večer.

Telegraf. Stanice na hl. poště a při všech filiálkách.

Telefon. V Praze jsou tři telefonní centrály: I. v budově hl. pošty, Jindřišská ul. II., pro spojení mezi-městské, II. na Malém náměstí, I., Richtrův dům, a III. na hl. poště pro abonentní rozmluvy ve městě. Do II. centrály zařaděna jsou čísla a) pod 800, t. j. od 1—800 a b) nad 800, t. j. od 801—1000, do III. centrály všechna čísla nad 1000. Všechny větší hotely, kavárny a hostince mají telefon k volnému používání hostů. Veřejné hovorny jsou ve filiálkách pošt. úřadu a to: na Malém nám. I., č. 138, v Haštalské ul. I., ve Vyšehradské tř. VI., na Hlavním náměstí VI., č. 51., na Malostranském nám. III., č. 35, na Karlově nám. II., čís. 35, v Holešovicích-Bubnech, VII., na Hradčanech, IV., v Karlíně, Jungmannova tř. č. 22, na Vinohradech, Palackého tř. 384, na Smíchově, Kinského tř. a Václavské náměstí č. 496, v Žižkově, Prokopovo náměstí čís. 260, v Libni, v Nuslích, na Pankraci, Liboci-Hvězdě, pak v Plodinové burse, Havlíčkovu nám. II., a ve sněmovně, Pětikostelní nám. III., po čas zasedání. — Za hovor 3minutový 20 h, platí volající. Za trojnásobný obnos hovorného

připuštěny jsou hovory *n u t n é*, mající přednost před obyčejnými. Sazba pro spojení mezi různými městy nalézá se v „Seznamu c. k. telefonových a abonentních stanic“, zároveň s obšírným návodem používání telefonu. Seznam ten má každá veřejná i soukromá stanice. Služba v centrálách pražských trvá nepřetržitě *v e d n e i v n o c i*.

Mostné, mýto silniční, zpropitné.

Mostné. Na mostech pražských kromě mostu Karlova platí se za přejítí poplatek 2 h za osobu. Na Žofíně 4 h. Za povoz jednospréžní 10 h, dvouspréžní 20 h. **Mýto silniční** (dlažebné) vybírá se na hranicích Prahy z povozu jednospréžního 8 h, dvouspréžního 16 h. Platí pasažér.

V soukromých domech platí se za otevření domu domovníkovi do 12 hod. 10 h, po půlnoci 20 h.

Ze statistiky pražské.

Pražské území zaujímá $13\frac{4}{5}$ km^2 , s předměstími Karlínem, Smíchovem, Vinohrady a Žižkovem, s nimiž ne sice administrativně ale fakticky tvoří jediné město, $30\frac{4}{5}$ km^2 : — Ulic čítá se v Praze 324, náměstí 27, nábreží 6, veřejných nádvoří také 6, veliké sady 3, ostrovů 5, mostů 10 a přívozy 4. — Domů napočteno v r. 1890 4274, v r. 1896 4378, s předměstími a okolními obcemi 10.000. — Obyvatelstva bylo v Praze přitomno r. 1890 i s vojskem 182.530, z toho 150.161 Čechů a 29.504 Němců. Evangelíků bylo 3288 a Židů 17.635; poněvadž se téměř všichni Židé hlásí k národnosti německé, zřejmě, že skutečných Němců je v Praze pouhých $6\frac{1}{2}\frac{0}{10}$.

S předměstími čítala Praha r. 1890 378.200 obyvatel, v r. 1896 ale Praha sama 193.117, s předměstími 426.619 duší. Počtu 500.000 dosáhne Praha asi r. 1902. — Praha s předměstími platí na přímých daní ročně (1896) zl. 6,284.882.

Praha jest hlavním městem království Českého a tedy také sídlem nejvyšších úřadů zemských a státních velitelství 8. armádního sboru (posádka 8900 mužů), arcibiskupa, 3 kapitul atd.

V Praze je 55 katol. chrámů (z toho 26 farních), 4 evangelické, 1 pravoslavný, 30 veřejných i soukromných kaplí 22 klášterů, 22 synagog a modliteben. Školství jest zde rozvinuto způsobem zcela neobyčejným. Jsou zde 2 university (česká a německá) 2 techniky (česká a německá) 13 českých a 9 německých středních škol (s předměstími), 1 ženské gymnasium, 5 učitelských ústavů (3 české a 2 něm.), 2 vyšší dívčí školy (čes. a něm.), 52 obec. a měšť. škol českých a 6 ob. a měšť. škol německých, 2 obchod. akademie (čes. a něm.) a celá řada soukromých obchodních učilišť, vyšší průmysl. škola, uměl. průmyslová škola, c. k. akademie umění, konservatoř hudby, a č. j. — Dále je tu akademie věd a umění, společnost nauk, 1 české a 2 německá divadla, 3 české a 1 německá aréna a jedno divadlo růzností, 250 časopisů (přes 200 českých), 17 veřejných a soukrom. nemocnic, přes 300 továren, 30 pivovarů, 45 km pouličních dráh, přes 1000 spolků, 24 hotelů atd.

Praha je středem vzácné sítě železniční, nejpřednější průmyslovým městem v tomto ohledu velice pokročilého království Českého, střediskem obchodu.

Stručný nástin dějin pražských.

Na břehu Vltavy stříbropěné, která protéká srdcem vlasti naší, proti starob. Vyšehradu dle starého podání dcera Krokova Libuše asi v 2. polovici VIII. století založila hrad, který nazván Praha. Kolem Vyšehradu i Prahy sídel knížecích, množilo se obyvatelstvo velmi rychle tak, že brzy vznikla podhradí jako pod Vyšehradem vznikla nynější šestá část Prahy, tak i pod Prahou

vznikla osada, Malá Strana, až k řece; později i po pravé straně Vltavy osada nová se šířila, nynější Staré město. Obě osady byly až do XIII. století toliko podhradím. Původně obě podhradí měla nepatrný objem.

Praha bývala hned za panování rodu Přemyslova sídlem panovníků českých, následkem čehož stala se i cílem veškerých útoků cizích nepřátel. R. 928. německý král Jindřich I. přitáhl ponejprv až ku samotné Praze chtěje si podrobiti Václava Svatého, podobně obležena za Boleslava I. od císaře Otty I. R. 1003. usadil se na hradě pražském kníže polský Boleslav Chrabrý; byl však již roku následujícího Jaromírem přinucen Prahu opustiti. Ve válce s knížetem Břetislavem I., který Prahu nově opevnil, přitáhl roku 1041. císař Jindřich III. až ku Praze. V pozdějších dobách bojovalo se o Prahu mezi stranami domácimi v rozpěřích o stolec knížecí. Olomoucký kníže Svatopluk přitáhl r. 1105. a 1107. ku Praze, chtěje dobýti panství českého, proti Bořivoji II., což se mu také (1107) podařilo. Po smrti Svatoplukově (1109) povstala rozpěře o nástupnictví mezi Bořivojem II. a Vladislavem I. Po násilném zakročení císaře Jindřicha V. (1110) zvítězil Vladislav. R. 1142. obléhán byl hrad pražský knížetem Konrádem Znojemským. Po smrti krále Vladislava II. byl hrad pražský obléhán knížetem Fridrichem (1178) proti lidu Soběslava II. R. 1182. dobyl hradu pražského Konrád Otto Moravský. R. 1191. obdrželi jej smlouvou (po tříměsíčním obléhání) bratři Přemysl I. a Vladislav III. Od skončení dřívějších rozpěr mezi potomky Přemyslovými o knížecí stolec český nastoupením Přemysla I. (1197), od jehož času panovníci čeští užívali již stále titulu královského, používala Praha trvalejšího pokoje.

Vzdor však těmto bouřím mohutněla a rozšiřovala se města pražská. Podporována knížaty a králi, stala se brzy důležitou osadou, v níž obhod a průmysl zkvětal. Odbývány záhy hlučné a bohaté trhy v obou městech a obyvatelstvo jejich bohatlo. Knížata i měšťané starali se o stálé rozšiřování měst těch. Před smrtí krále Václava I.

(1253) čítala Praha přes 20 větších a menších kostelův a klášterů. Již r. 874. vystavěl Bořivoj na Hradčanech kostel Panny Marie a na Vyšehradě kapli sv. Klimenta. Na Starém městě tou dobou stál kostelík Panny Marie (1. kostel v Praze). Vratislav I. založil asi r. 915. kostel sv. Jiří na hradě pražském. Z konce X. století pochází také klášter Benediktinek, u kostela toho založený Miladou, sestrou Boleslava II. Za Václava I. Svatého povstal kostel Svatovítský, který se stal r. 973. biskupským. Král Vladislav I. založil kostel sv. Petra na Vyšehradě a o něco později vznikl též kostel Panny Marie, který pak dán Maltézům. Již za Boleslava spojoval větší a menší podhradí pražské dřevěný most, který královna Judita, choť krále Vladislava I. nahradila v r. 1153.—1167. prvním mostem kamenným. V té době stál na Starém městě značně přestavěný kostel Panny Marie před Týnem a románské kaple Kříže menšího (v Poštovské ulici), sv. Longina (na Rybníčku) a sv. Martina (na Vyšehradě). Ve XII. století činí se zmínka o klášteře na Strahově, sv. Jana na Bojišti (—1179) a Zderaze, potom o kostele sv. Ondřeje, sv. Leonarda a sv. Martina ve zdi na Starém městě (nyní zrušeny) a kostele sv. Michala v Opatovicích.

V 1. pol. XIII. století, zejména za Přemysla I. a Václava zakládány tu četné kláštery, které sloužily k sesílení živlu německého, ježto členové jich většinou z Němec přicházeli. Tak vznikly klášter německého řádu u sv. Benedikta (1224), Dominikánský u sv. Klimenta (1226), templářský sv. Vavřince (1252, později klášter sv. Anny), minoritský klášter sv. Jakuba (1244), klášter Klářísek sv. Františka (1234), sv. Anežky, vzácná to památka slohu romansko-gotického, jediná tohoto druhu v Praze, ovšem nyní již velice sešlá; klášter Křižovnický (1238) na Starém městě. Na Malé Straně vystavěn kostel sv. Tomáše (1228), na Petříně kostel sv. Vavřince (1252).

Klidnější doby přerušil králeviř Přemysl II. povstáním proti otci svému králi Václavovi r. 1248. Za panování Přemysla II. a Václava II. povznese se Praha

kvetoucím obchodem a průmyslem k velikému bohatství. Panovníci tito podporovali hojně kolonizaci německou, která četně na Starém městě se usazovala, a dle svých práv německých se řídila. Toliko dlouholetými zmatky v poručinské vládě Otty II. Brandeburského na místě Václava II. za mladých let jeho utrpěl blahobyť hlavního města.

Druhá manželka krále Václava II. provdala se r. 1306. za Rudolfa Habsburského a Alžběta Přemyslovna, dcera Václavova, za Jana Lucemburského, který stal se králem českým. (1310). Za něho hrad královský vyhořel, a sídlo královské přeloženo do Králova Dvora na Starém městě. Vůbec za hospodářství Jana trpěla Praha velmi, a počala se z úpadku zdvihati teprve za spoluvladařství syna jeho, Karla. Doba Karlova, jenž právem zván otcem vlasti české, jest nejskvělejší periodou v dějinách Prahy. Za panování Karla IV. došla Praha nejvyššího povznesení svého co do vyvinutí všech zříděl hmotného i duchovního blahobytu. Za něho byla Praha prvním městem v německých a slovanských zemích. Karel obnovil opět hrad pražský, rozšířil Prahu, založiv Nové Město pražské (1348), obehnal je zdí městskou od Vyšehradu až k Poříčí a k řece, naznačil směr ulic a zároveň také nově založenými kostely a kláštery ozdobil.

Z té doby pocházejí: kostel sv. Jindřicha (1332), kostel Panny Marie Sněžné (1347), klášter Emauzský (1348), kostel a klášter sv. Karla Velikého na Karlově, kostel sv. Ambrože (1354), kostel sv. Apolináře, kostel sv. Štěpána, kostel sv. Kateřiny (1355) na Novém Městě, kostel sv. Ducha (1346) na Starém Městě, Kartouzský klášter na Újezdě (1341). Též Malá Strana dostala rozšíření, kde Karel z Hradčan přes výšiny Petřínské k Vltavě stavěti dal novou hradební zeď, jež dosud ozdobuje zelené téměř Petřina a od lidu „Hladovou zdí“ se nazývá. Na hradě pražském dal základ k nové stavbě kostela sv. Víta (v nynější podobě). Vůbec o zvelebení svého hlavního města pečoval Karel v kaž-

dém ohledu. Obchod a průmysl Prahy dosáhl za Karla svého nejvyššího rozkvětu. Založením vysokého učení v Praze r. 1348. učinil Prahu střediskem vědeckého vzdělání nejen pro své vlastní země, ale i pro celé Německo a jiné země okolní.

Ježto povodeň r. 1342. starý Juditin most přes Vltavu zničila, položil Karel základ k novému mostu kamennému (r. 1357.), který dosud k nejslavnějším mostům evropským náleží. V roce 1890. byl sice Karlův kamenný most — jakož již několikrát před tím — porouchán, avšak v původní podobě opět opraven. Také za panování syna Karlova, Václava IV. zachoval se tento šťastný stav věcí na dlouhý čas neporušen. Pokračoval zprvu ve stavebách otcem svým započatých. Po smrti jeho však vypukly války husitské, kterými způsobeny veliké škody na všech památkách stavitelských a uměleckých po celé zemi, ovšem nejvíce v Praze. Vzpoura Novoměstských proti radě, při které bylo několik konšelů s oken radnice svrženo a od rozzuřeného lidu usmrceno, byla podnětem jejich. Obce staroměstská i novoměstská se samy zmocnily správy městské a postavily se po brzy následovavší smrti Václava IV. v čelo protivné straně krále Sigmunda, který Prahu marně s vojskem obléhal (1420). Byl nejprve na hoře Vítkově (nyní Žižkov) a pak před Vyšehradem na hlavu poražen. Vítězní Pražané nad Sigmundem dobyli Vyšehradu a rozmetali staroslavné sídlo královské. Válkami husitskými rál. palác na hradě pražském tak spustl, že sídlo králů českých až do konce XV. století bylo ve Dvoře Králově na Starém Městě Pražském. Město Hradčany spustošeno, malostránský klášter rozbořen, a konečně Malá Strana zapálena. Podobný osud stihl onu část Nového Města, která blíže Vyšehradu ležela. Mnoho kostelů, klášterův a jiných památek zničeno, z nichž mnohé již nikdy obnoveny nebyly; tak ku př. zanikl Kartouzský klášter na Újezdě.

Malá strana zůstala po svém spustošení r. 1420. skoro liduprázdná; jen opět pomalu se vzmáhala.



Karlův most a Malá Strana.

Teprve kdýž Jiří z Poděbrad vlády se ujal (r. 1448.) a za krále českého zvolen (1458) počala se Praha opět zotavovati. Již r. 1452. Novoměstští položili základ k vysoké věži při radnici. Staroměstští počali téhož času stavěti mosteckou věž při vchodu na most ze Starého města. Několik let po té přestavěli větší věž mosteckou na malosranském konci mostu, v r. 1475. založili ozdobnou novou věž „Prašnou bránu“. Za Jiřího z Poděbrad a krále Vladislava II. byl Týnský kostel, hlavní tedy kostel utrakvistu, ve své nynější podobě dostaven. Nové boje opět počaly za Vladislava II. Pokusy o potlačení strany pod obojí způsobily veliké povstání všech obcí pražských r. 1483., při kterém většina konšelů byla buď s okem smetána neb uvězněna a částečně také odpravena. Nicméně neutrpěly stavitelské památky tolik, jako v dobách dřívějších. Ano, té doby hrad pražský ozdoben překrásnou síní Vladislavskou.

Počátkem XVI. století vedla dlouhý boj král. města česká proti přehmatům šlechty. To vedlo také ku spojení Starého Města s Novým (r. 1518.) v jednu obec; pro vnitřní však sváry náboženské spojení toto po 10 letech rozvolněno. R. 1548. přinutil král Ferdinand, který r. 1526. zvolen byl od stavů českých, pro povstání proti němu učiněné, Staré i Nové Město, aby se vzdalo práv i statků vbouřích posledního století nabytých. Hroznou škodu způsobil požár r. 1541. v Tomášské ulici vzniklý, který zničil největší část Malé Strany, Hradčan, ano i hradu Pražského a kostela sv. Víta. Tehda shořely také staropamátné desky zemské. Ale jako Malá Strana brzy se opět zdvihla, tak i v nové stavbě hradu čile pokračováno. Ferdinand I., ač od jeho nastoupení na trůn přestala býti Praha residencí, staral se o zvelebení sídla svého na hradě Pražském. Dal hradbou prolomiti třetí bránu a položil přes Jelení příkop t. zv. Prašný most, založil královskou zahradu a dal při ní vystavěti v renaissančním slohu skvostný letohrádek. (Belvedere). R. 1556. povolal Ferdinand do Prahy Jesuity, dav jim dominikánský klášter u sv. Kli-

menta, na jehož místě vystavěli později nynější Klementinum. Stavba Klementína spadá již do doby Rudolfovy. Za něho vystavili jesuité kromě nyn. kostela sv. Klimenta nový kostel sv. Salvatora (1578) a tak zvanou vlašskou kapli (1590), v níž ku službám shromažďovali se Vlachové, kteří tehdy v Praze žili. Dříve byl již založen od nich konvikt. sv. Bartoloměje (1560). R. 1600. přišel do Prahy řád kapucinský a založil na Hradčanech klášter.

Za Rudolfa II., jenž po celý čas panování svého (1576—1612) v Praze sídlil téměř nepřetržitě, vzmožil se opět bývalý blahobyt v Praze. Praha stala se opět středem hlučného života. Hrad pražský hostil tehdy vše, co slynilo vědou neb uměním; skvostné síně hradu naplněny poklady uměleckými. Avšak již na sklonku jeho vlády vzešly mnohé bouře náboženské a třenice náboženské. Byl sice Ferdinand I., aby dalšímu šíření se protestanství konec učinil, uvedl do Prahy jesuity a arcibiskupství pražské opět obnovil (1562), ale nicméně strana protestantská byla silnější. Vždy rozhodněji vystupovala se svými požadavky, organisovala se 1609. k ozbrojenému odporu, čímž císař Rudolf k udělení majestátu na náboženskou svobodu přinucen byl.

Když r. 1611. Pasovští vtrhli do Čech a zmocnili se Malé Strany, viděli v tom stavové protestanství útok proti sobě a učinili povstání. Císař Matyáš přestěhoval se se svým dvorem do Vídně a vláda zemská ponechána nejvyšším úředníkům zemským; mezi těmi byli Jaroslav Bořita z Martinic a Vilém Slavata. Ti přísně vystupovali proti stavům protestantským, čehož následkem bylo vyhození jich z oken hradu pražského dne 23. května 1618. Tu dáno heslo ku 30. leté válce, která po veškeré střední Evropě řádila, avšak nejhroznější následky měla pro Čechy. Úmrtím Matyáše považován trůn český za uprázdněný, a brzy ubytovala Praha ve svých zděch nově zvoleného krále Fridricha Falckého, který však nedovedl se uchrániti proti Ferdinandu II. Bitva na Bílé Hoře (8. listopadu 1620) učinila konec povstání proti Ferdinandovi. Tím přišla doba nejtěžších pohrom na

Prahu i na celou zemi. Již 21. června 1621. odpraveno na Staroměstském náměstí 27 nejpřednějších vůdců povstání. Rozsáhlá konfiskace statků synů národa českého, kteří přinuceni vystěhovat se ze země, ukončil trestní soud, po kterém následovala protireformace. Cizinci drali se jak do celé země, tak i do hlavního města. R. 1631. řádili v Praze Sasové a sebrali nejznamenitější památky umělecké. R. 1639. vtrhl do Čech švédský vůdce Banér a zle zde hospodařil, a r. 1648. přišli opět Švédové pod vůdcem Königsmarkem, slezli nočního času hradby Hradčanské u Strahovské brány a zmocnili se Malé Strany, Starého a Nového Města proti Švédům obhájili měšťané a studenti, až mírem Westfalským učiněn byl konec válce třicetileté, která byla dobou nejtěžších pohrom pro Prahu a celou zemi.

Následoval nyní skoro stoletý mír. Avšak blahobyt měšťanstva pozvedal se pomalu, a to tím spíše, ježto v r. 1679. — 1680. a 1713. zachvátil mor mnoho tisíc lidí a r. 1689. spustošil požár větší část Starého a Židovského měs. a. V době po 30tileté válce vystavěny mnohé kláštery a kostely, zvláště jesuité od císaře a šlechty obdařeni, započali velikou činnost. Kromě kolleje Klementinské měli na Malé Straně klášter s kostelem sv. Mikuláše, vystavěným od nich r. 1711. a jiný klášter na Karlově náměstí s kostelem sv. Ignáce (zal. 1633). Kapucíni měli nový klášter s kostelem sv. Josefa na Novém Městě (1636), Karmelitánky obdrželi kostel sv. Josefa na Malé Straně (1655), Alžbětinky kostel P. Marie (zal. r. 1679.), na Novém Městě Trinitáři kostel svaté Trojice (1713). Do doby té původem svým padají klášter Uršulinek (1674) a kostel sv. Jana na Skalce (1695) na novém městě, kostel sv. Vojtěcha v dřívějším králově dvoře (1697) a Loretánská kaple na Hradčanech (1631). Vedle toho povstávali také četné paláce šlechtické, jako veliký palác Valdštýnův, palác Nosticův na Příkopě, hr. Clam-Gallasa na Starém Městě, palác Černínský na Hradčanech a mnohé jiné.

Po smrti Ferdinanda II. nastoupil syn jeho Fer-

Ferdinand III., který spojil fakulty světské, právnickou a medicínskou, s fakultami jezuitskými, filosofickou a theologickou v jedno učení a nazval je universitou Karlo-Ferdinandskou. Za císaře Ferdinanda III. zrušeny staré hradby z časů císaře Karla IV. a vystavěny znova podle nových potřeb válečnictví. Praha pak pokládána za pevnost. Vyšehrad byl proměněn v citadellu. To dokončeno za Karla IV. Po smrti jeho povstala válka o dědictví rakouské, za které roku 1741. drželi Francouzové, Bavoři a Sasové Prahu a kurfiřt bavorský dal se za krále českého prohlásiti. R. 1744. drželi Prusové město a r. 1757. obléhána od nich Praha ve válce sedmileté poznovu, za kterého obležení ve třech nedělích více než 80.000 pruských kulí do Prahy bylo vmetáno. — Potom však následovala dlouhá doba, ve které Praha ušetřena zůstala vpádů nepřátelských a rozvinovati se mohla. Pokoj města nebyl také v našem století, kromě pětidenního povstání r. 1848. a vážného obsazení města r. 1866. od pruských zástupů, přerušen. Nicméně vláda Marie Terezie (1740—1780) a syna jejího Josefa II. (1780—1790) mnohonásobné ponechala stopy v Praze po dnešní den. Četné kláštery a kostely byly zrušeny, budovy většinou ku světským účelům odevzdány, ale za to školství, náboženská snášelivost, rozkvět průmyslu a řemesel povznesen. R. 1784. přišlo také k platnosti spojení pražských měst k jediné obecní správě. Po smrti císaře Josefa II. nastoupil Leopold II. a potom císař František I. Za něho vypukly války francouzské, ale Praha za těch válek neutrpěla žádné pohromy. Po těchto válkách Praha opět novými stavbami se šířila. Bývalé Špitálsko před městem novými domy oživovalo a dostalo se mu dle císařovny Karoly jména Karlín; i jest od r. 1817. jako předměstí samostatnou obcí. Zároveň za Újezdskou branou zdvihalo se nové předměstí pražské, na něž přešlo jméno dřívější vsi, S m í c h o v.

V samém pak městě stavěny úpravné domy, obnoveny ulice, a to nejkrásnější ulice pražské, Ferdi-

nandova třída, Příkopy a j. Hlavní zásluhu o zlepšení města získal si nejvyšší purkrabí pražský, hrabě Karel Chotek, jehož působením vystavěn v r. 1839.—1841. řetězový most Františkův a Františkovo nábřeží, na němž postavena socha Františkova, na Malé Straně zřízena ulice Chotkova, a upraveny procházky na hradbách Novoměstských a Marianských. V blahodárné činnosti Chotkově pokračováno jest dále po dnešní den.

Za panování císaře Ferdinanda Dobrotivého spojena Praha s Vídní státní železnicí, která r. 1851. prodloužena byla až do Drážďan. Po r. 1866. zbořeny staré hradby kol Nového města a na jejich místě zřízen obcí krásný městský sad a zbudovány nové domy. Po sboření hradeb vůčihledě vyrostla pěkná nová města V i n o h r a d y a Z i ž k o v. R. 1868. položen základ k velikému národnímu divadlu, které však r. 1881. vyhořelo, tak že teprve r. 1883. dostaveno byvši, účelu svému opět odevzdáno býti mohlo. Na novém nábřeží, které se táhne od mostu císaře Karla IV. až téměř k mostu císaře Františka Josefa I. na počest korunního prince Rudolfa založeno Rudolfinum, dům umělců, jenž, obklíčen pěkným sadem, městu je k nemalé ozdobě.

Třetí nábřeží Praha obdržela vystavením nového mostu (Palackého) z Podskalí na Smíchov. U nového parku městského proti Václavskému náměstí vypíná se nové museum. Neúhleduá trestnice Svatováclavská přeložena na Pankrác, a na bývalé prostoře její vystavěny byly nové úhledné domy, mezi nimi budova českoslovanské obchodní akademie, a budova ženského výrobního spolku.

Vzrůstem budov veřejných množily se zároveň stavby soukromé a to většinou vkusné a nákladné. Tím města stále přibývá v jeho plošné prostoře, a není daleká doba, že Praha čítati se bude mezi největší města evropská. Co se pak týče své překrásné polohy a historických upomínek, bude míti Praha vždy svůj zvláštní půvab, své zvláštní kouzlo, které vždy cizinci zpříjemní dovede pobyt jeho. Jest Praha dle Humboldta

městem, jež poskytuje mezi vnitrozemními městy evropskými jak svou polohou, tak svou přebohatou pestrostí ve výstavnosti, pohled ten nejkrásnější a nejrozmantější. Náleží do řady nejstarších, největších, nej památnějších a nejdůležitějších měst novožitné Evropy. Praha je skutečným ideálem hlavního města království Českého, jest městem plným slavných historických památek a zajímavých pověstí, jest dílem a svědkem velikých dějin národa českého. Každý díl města má svůj zvláštní vztah k té neb oné době tisícileté bohaté a významu plné minulosti, jakož i přítomnosti; ba každý takoruka kámen těch starých budov pražských mnohou zvěst ze šeré dávnověkosti mohl by vypravovati, kdyby řeči lidskou opatřen byl. Žádné město nepodává tak velikolepého a spolu tak rozmanitého pohledu jako Praha.

Procházka Prahou.

Za východiště procházky, na které možno nám seznati aspoň nejdůležitější starožitné památky pražské, volívá se nejčastěji Prašná brána, při níž sbíhají se hlavnější ulice městské ze všech stran. Ku Prašné bráně přicházíme z nádraží státní dráhy ulicí Hybernskou, z nádraží severozápadní dráhy ulicí Poříčskou, a z nádraží dráhy Františka Josefa nejlépe jest jíti Václavským náměstím a Příkopy, předními ulicemi pražskými. Severně od Prašné brány náměstím Josefským a Eliščinou třídou jde se k Holešovicům-Bubnům. Jakýmsi prodloužením ulice Hybernské směrem západním je Celetná ulice, vede na Velké Staroměstské náměstí. Dříve však než dáme se na cestu, všimněme si nejbližšího okolí.

Prašná brána byla původně jednou ze 13 věží hradebních, které kolem Starého města vystaviti dal Václav I. (1235.). V nynější podobě své vystavěna byla za Vladislava II. (1475) nákladem obce pražské od

stavitele Matyáše Rejska. Za císaře Leopolda I. zřízeno v ní skladiště prachu. V novějších letech byla důkladně dle plánu stavitele Mockra obnovena. V obou patrech jsou skvostné síně s bohatými kamennými ozdobami. Je to krásná stavba gotická.

V levo ulice Celetné naproti ulici Králodvorské je budova zemského soudu. Tato rozsáhlá budova bývala domem soukromým; v XIII. století byla majetkem bohatého rodu Velflovičů. Za krále Jiřího Poděbradského bydlela v něm manželka jeho, a od té doby slul též „Dvorem králové“. Též konány v něm sněmy. V XVIII. století byla v něm mincovna. Císař Josef II. přeložil do budovy té, ozdobiv ji balkonem spočívajícím na kariatidách, vojenské generální komando (1787), které sídlilo tu až do bouří r. 1848. Od r. 1884. je v ní umístěn zemský soud, civilní, obchodní soud a okresní soudy pro Staré město a Josefov.

Kolem budovy soudní zahneme na Ovocný trh. Vedle nynějšího zemského soudu bývala kolej sv. Bernarda, založená Cisterciáky koncem XVII. století. Nyní nalézají se v ní „d e s k ý z e m s k é“. — Na konci Ovocného trhu je n ě m e c k é z e m s k é d i v a d l o, které roku 1783. hrabě Frant. Ant. Nostic vystavěl. R. 1798. koupili je stavové čeští a nazvali „č e s k ý m s t a v o v s k ý m d i v a d l e m“. Nejprvé dávány opery jen vlašské; od r. 1824.—1862. hrálo se německy, v neděli a ve svátek odpoledne také česky, od r. 1862. hraje se v něm pouze německy. Naproti německému divadlu vedle Železné ulice je památná budova, K a r o l i n u m, jmenovaná tak po zakladateli university pražské Karlu IV. Karel IV. založil universitu pražskou, nejstarší ve střední Evropě, a umístil ji v domě žida Lazara v ulici židovské (nyní Vladislavské). Syn jeho Václav IV. převedl vysoké učení do nynějšího Karolina, které byl vystavěl královský mincmistr Rotler velkým nákladem. Ferdinand III. spojil r. 1654. tuto universitu s universitou od Jesuitů v Klementinu zřízenou v jednu, jež od těch časů Karlo-Ferdinandskou sluje. Budova

Karolina počátkem minulého století přestavěna v nynějším slohu; z bývalé staré stavby gotické zbyl jedině arkýř s kaplí sv. Kosmy a Damiana. Nyní jsou v Karolinu posluchárny německé a české fakulty právnické, pak velký a malý promoční sál. — Západně proti Karolinu zvedá se veliká budova „Kláster Havelský“, při němž je kostel sv. Havla, založený Václavem I. v 1. polovici XIII. století. Původně kostel ten byl gotický; při něm koncem XIV. století byl farářem Jan z Pomuka. Ferdinand II. daroval kostel ten řádu obutých Karmelitánů, kteří původně gotický kostel r. 1671, slohem vlašským v podobě nynější přestavili a klášter nynější vystavili. Nyní v bývalém klášteře má místnosti své Průmyslová jednota s bohatou knihovnou a farní úřad Svatohavelský. V presbyterii pod zvoncem u sakristie odpočívá slavný český malíř Karel Škréta. Povšimnutí zasluhuje cínová křtitelnice z r. 1523. a oltářní obraz P. Marie od V. Reinera.

Pokračováním Ovocného trhu od německého divadla je ulice Rytířská, na památku, že v místech těch za starých dob často turnaje a jiné rytířské hry se odbývaly. Na rohu „Můstku“ a ul. Rytířské stojí „Stará rychta“ (č. 18.), od r. 1294. sídlo Staroměstského rychtáře, který zde i soudy vykonával. Později měla v něm místnost městská spořitelna. Dále byl dům (č. 14.), jmenovaný „u Harantů“; druhdy náležel slavnému cestovateli a spisovateli Křištofu Harantovi. O něco dále (č. 10) byl dům, v němž narodil se vynálezce kamenotisku Alois Senefelder. Za ulicí Rytířskou nalézají se malé náměstí „U helný trh“, v jehož severovýchodní části je obecná škola u sv. Havla a Jiljí. Nad vchodem jsou poprsí: Bacháčka, Komenského, Slámy a Wenziga; v části západní zadní část rozsáhlého průchodního domu „Platýz“ (č. 11), zvaného tak po rodině Platýzů z Plattenštejna. V domě protějším bydlil delší čas (r. 1787.) Mozart a svého „Don Juana“ tu dokončil. — Odtud dále kolem Platýzu vede malá ulička Martinská na Perštýn. V ní viděti zbytky prastarého



Prašná brána

kostelíka sv. Martina ve zdi, jenž vystavěn koncem XII. století Václavem I. těsně do hradebních zdí Starého města. Památná ta budova slouží nyní za sklady obchodní. Z Perštýna v levo vede ulice Bartolomějská. V ní je hostinec „Konvikt“ zvaný, a kostel sv. Bartoloměje s klášteřem Šedých sester. — V přední části konviktu do ulice Bartolomějské zřízen hostinec, a v bývalém refektáři upraven veřejný sál „Konviktský“, který slouží k zábavám tanečním a koncertním. Dále jest v ulici Bartolomějské Ženský výrobní spolek, ústav pro dívky. Z ulice Bartolomějské dáme se Poštovskou ulicí. Na rohu této a ulice Konviktské je v malém sadě románská kaple sv. Kříže menšího. Pochází z XI. století. Až do XIV. stol. měla svého faráře, později připojena jako filiálka ke kostelu sv. Jiljí. R. 1784. byla zavřena a soukromníku prodána, který ji chtěl zbořiti. Ale r. 1862. obec Pražská a Umělecká Beseda ji zakoupily a obnoviti daly. — Naproti mezi ulicí Konviktskou a Betlémskou je rozsáhlá budova české státní průmyslové školy, na místě kde stával kostel sv. Ondřeje a „dům Zbraslavský“. — Betlémskou ulicí přijdeme na náměstí Betlémské, mající jméno své od „Betlema“, kaple „Svatých nemluvňátek“, která tam stávala. Při kapli té byl počátkem XV. stol. kazatelem mistr Jan Hus. Kaple Betlémská byla r. 1785. zrušena a brzy potom zbořena.

Na západní straně Betlémského náměstí zajímavým jest dům „u Halánků“. V XV. století stávala tam studentská nemocnice. V zadní části toho domu je české „Průmyslové museum“, jež založila a hojně nadala šlechetná měšťanka pražská Anna Náprstková. Museum to pečlivě spravuje a rozšiřuje syn její Vojsa Náprstek. Bohaté sbírky musea toho obsahují mnohé památky českého umění lidového, různé suroviny, nástroje a nářadí, a bohaté sbírky stenografické. — Knihovna Náprstková čítá na 40.000 svazků různých děl a časopisů. Jdeme-li ulicí Husovou, shledáme krásný palác

Hrab. Clam - Gallasa. Budova ta, ve slohu renesančním, pochází z počátku XVIII. století. Z ulice Husovy přijdeme na náměstí Mariánské, ze kterého východním portálem vstoupíme do ohromné budovy **Klementina**. V místech, kde se rozsáhlá budova tato prostírá, bylo dříve 32 domů, 3 kostely a 7 dvorů se zahradami, mimo spáleniště s arého pivovaru. Prostranství to přetínalo dvě ulic a asi ve středu jeho stál starý klášter Dominikánský s kostelem sv. Klimenta. Ferdinand I. povolav r. 1556. Jesuity do Prahy daroval jim kostel tento s klášterem jmenovaným, načež Jesuité v čase dvou století zbořili naznačené domy a dvory a vystavěli budovu, jak ji dnes vidíme. Po zrušení řádu jesuitského připadla budova ta státu. Dnes umístěny jsou v budově té:

1. arcibiskupský theologický seminář. Chodby ozdobeny jsou pěknými freskami na klenbách. Bývalý refektář Jesuitů, nyní seminářský, jest nejdelší ze všech sálů v Praze.
2. posluchárny fakult filosofických, české iněmecké.
3. univerzitní knihovna, založ. Karlem IV. v Karolině, odkud r. 1622. do Klementina převezena; chová na 4000 rukopisů, 200.000 svazků, téměř 30.000 obrázkův a fotografií, na 500 map a plánů. Přístupna ve všední dny od 9—1 a od 3—6 hodin.
4. sbírky archaologické, přístupny jsou v neděli, ve středu a v sobotu od 12—1 hod. bezplatně.
5. arcibiskupská knihtiskárna. Asi ve středu stojí hvězdárna. Jest to nákladně (1751) od Jesuitů vystavěná věž, nad jejíž bání Atlas kouli nesoucí se vznáší. Chová staré a některé zajímavé památky, jako sextant Tychona de Brahe, tak zvané Trautmansdorfské hodiny ze XIV. století a jiné. Dále patří ke Klementinu: Kostel sv. Klimenta slohu barokového z počátku XVIII. století. Klenba se vyznamenává výtečnou akustikou. Ozdoben freskami od Reinera, sochami od Brauna, oltářním obrazem sv. Linharta od Brandla. Určen k službám božím pro studující vysokých škol.

Kostel sv. Salvatora, nyní chrám seminářský, jeden z největších a nejozdobnějších chrámů v Praze, vystavěný počátkem XVII. století ve slohu italském a obrácen bohatým svým průčelím proti Karlovu mostu. Osmihranná kopule uprostřed dvou věží a velmi ozdobné průčelí s balkonem a mnohými sochami zdobí jej zevnitř. Na hlavním oltáři obraz „Proměnění Páně“ od Heringa. Na dvoře před arcibiskupskou knihtiskárnou stojí od J. Maxa provedená socha studenta, postavená r. 1848. na dvoustoletou paměť obléhání Prahy od Švédů. Kaple vlašská (Nanebevzetí P. Marie) je kulatá, do bání klenutá, vystavěna r. 1590. z příspěvků vlašské kongregace. Obraz P. Marie na hlavním oltáři je od Berglera (kopie Tiziana), v sakristii krásný obraz od Škréty. Kaple Zrcadlová (Zvěstování P. Marie), od r. 1816. ustanovena pro služby Boží žákův akademického gymnasia. Z Klementina vraťme se Linhartskou ulicí na Malé a z toho na Velké náměstí staroměstské. Náměstí staroměstské jest nejvýznamnějším náměstím pražským ve příčině historické. Obnovováním a přestavováním starožitných a vysokých domů mnoho již ze své původní charakteristiky ztratilo to náměstí nepravidelného čtverce, nicméně však posud stojí proti sobě dvě stavení, která mu povždy zvláštního pohledu poskytovala, totiž na východní straně Týnský chrám a na západní straně památná radnice staroměstská. Na staroměstském náměstí odbývány kolby, turnaje, holdy a jiné slavnosti, rovněž jako krvavé scény. Dne 21. června 1621. bylo 27 stavů protestantských zde popraveno. Skoro v prostřed náměstí socha P. Marie s anděly na rozích sloupového podstavce, založená Ferdinandem III. na památku zachránění Starého města před útokem Švédů.

Radnice staroměstská pochází původně z budovy, která na těch místech, na kterých radnice se nalézá, již r. 1338. koupěna byla. Radnice zvětšovala se přikupováním sousedních domů. R. 1381. vystavěna při radnici věž s arkýřovou kaplí sv. Vavřince, která

se dosud v původním gotickém slohu zachovala a k nejozdobnějším stavbám pražským náleží. Nad bohatým arkýřem je vysoká břidlicová střecha; pod ní býval starý balkon, k němuž r. 1621. přistavěno poopravní lešení. Stěny kaple jsou plny fresek. — V dolejší části věže je staročeský orloj, hodiny to r. 1490. zhotovené od mistra Hanuše. Orloj ten rozdělen je na 24 hodin, oznamuje východ a západ slunce, měsíce, proměny (čtvrtě) měsíce a ukazuje nebeská znamení, neděle a svátky. Nad orlojem jsou dvě okénka, která rázem každé hodiny se otvírají, a v nich objeví se pořadem Kristus se 12 apoštoly. Nad nimi jest kohout, který kokrhá, kdž okénka se zavrou. Po straně orloje je soška smrti, která zvoníc, kývá na sošku po druhé straně orloje stojící. Ta však držíc měšec peněz, kroucí záporně hlavou. — Pod ciferníkem je kruhovitá deska s kopiemi obrazů Manesových od Lišky. Vedle toho orloje je hlavní portál, kterým vchází se do radnice. V 1. poschodí je s kaplí spojená bývalá obecní síň, z níž vchází se do staré radní síně, vystavěné za Vladislava II. v gotickém slohu. Silné trámy na stropě ozdobeny jsou řezbami, podobně jsou na stěnách řezby a sochy svatých. Mimo to jsou ve staré radní síni dva veliké obrazy (Šalamonnův rozsudek a královna ze Sáby), a veliké podobizny císařův a králů. Dále zasluhují upozornění: Kamná ze 17. stol., sošky velmi prý staré, znaky řemesel pražských, dveře z 15. st.

Vedle staré radní síně jest síň červená, též „primátorskou“ zvaná, s podobiznami primátorův a purkmistrův pražských, počínaje od XVI. století. Ani v této síni se již nezasedá. V nejnovějším čase zřízena k západní straně nová velkolepá síň ku shromáždění obecních starších. Ku stěně západní umístěn jest veliký obraz V. Brožíka „Mistr Jan Hus před koncilem“. K východní průčelní straně radnice je veliký na čtyřech pilířích se vznášející balkon, v jehož výklenkách jsou sochy Františka I. a Ferdinanda I., mezi okny sochy Svytlhěva II., Přemysla II., Karla IV. a

Ferdinanda III. Tato východní strana radnice a náměstí před ní jsou rozhodně nejpmatnější místa pražská. Vedle zmíněné popravy byl svržen r. 1483. purkmistr Klobouk s okna radnice, a 1605. popraven v staré radní síni cís. polní maršálek Křištof Ruesswurm. Kostel Panny Marie před Týnem v pozadí domu naproti radnici pochází z XI. století a býval původně skrovným kostelíčkem. Se stavbou nynějšího kostela počato za Karla IV. a dostaven za Vladislava II. Týnský chrám stal se hned r. 1410. hlavním chrámem strany pod obojí, a zůstal jím až do r. 1621.; při něm byli faráři Jan Rokycana a později Havel Cahera; kazatelna je dosud táž, se které oba druhdy kázali. Na radu Rokycanovu postavena na vysoký štít v průčelí socha krále Jiřího a nad ní veliký, silně pozlacený kalich, což vše po bitvě bělohorské bylo odstraněno a sochou Panny Marie ve zlaté záři nahrazeno. Chrám je třílodní a má dvě krásné vysoké věže. Vnitřek chrámu jest pln uměleckých a historických památek: krucifix na oltáři sv. Kříže ze XIV. století, náhrobek hvězdáře Tychona de Brahe, cínová křtitelnice z r. 1414., obraz sv. Lukáše od Škréty, sousoší slovanských apoštolů sv. Cyrilla a Methoděje z karrarského mramoru od E. Maxa. — V přístěнку levé lodi je rakev s tělesnými ostatky 10letého židovského chlapce, kterého otec zavraždil, protože se dal pokřtiti. Mrtvola chlapcova dosud prý je neporušena. Portál chrámový na straně severní vyniká přesností slohu a krásou umění sochařského. Nedaleko paláce knížat Kinských stávala mincovna, z bývalého kláštera mnichů Pavlánů, Josefem II. r. 1784. zrušeného. V pozadí ulice Dušní je kostel sv. Salvatora, který v r. 1611.—1614. vystavěli němečtí Luteráni. Po bitvě na Bílé Hoře odevzdán Pavlánům, kteří vystavěli si při něm klášter r. 1625. Kostel sv. Salvatora r. 1864. zakoupen od české obce evangelické. Je to znamenité třílodní stavení v ozdobném slohu renaissančním. Sem prý z týnského kostela přeneseny byly lebky oněch českých vlastenců, kteří 21. června 1621 na Staroměst-

ském náměstí životů svých rukou katovou zbaveni byli. — Ulicí tuparskou přišli bychom ke kostelu sv. Jakuba za Týnským dvorem, s klášteřem Minoritů. Je to nejdelší chrám pražský. Ve velikém refektáři konávaly se ve XIV. století královské hody při korunovaci, ano i sněmy zde konány. Velice utrpěl požáry r. 1689. a 1754. Chrám je třílodní s velmi dlouhým a úzkým kůrem, chová v sobě velmi mnoho znamenitých věcí, tak veliký oltářní obraz sv. Jakuba od V. Reinera, některé obrazy od Brandla a vzácné umělecké dílo — mramorový náhrobní pomník nejv. kancléře království českého, hraběte Jana Václava Vratislava z Mitrovic († 1712). Na hlavním oltáři je soška P. Marie, která prý zadržela lupiče, když jí ukrásti chtěl šperky, za ruku, až zloděj pak zajat a ruka mu useknuta, která pak zavěšena na řetízku v koutě na konci pravé lodi. Prodlíme ještě u kostela sv. Mikuláše za Staroměstskou radnicí. — Byl farním a klášterním chrámem a patřival v r. 1628. Premonstratům, r. 1635. Benediktinům. Roku 1785. zrušen i s klášteřem od cís. Josefa II. Dlouhý čas sloužil za skladiště, až r. 1874. vysvěcen ke službám božím ruské církve (pravoslavné vyznání). Vnitřek je nádherně vyzdoben. Ve dvou věžích je 7 souladně sestavených a mechanicky mezi sebou spojených zvonů. (Otevřen je vždy dopoledne). Odtud přijdeme do Josefova. V ulici Rabínské jest stará židovská radnice s hodinami dvouciferníkovými (římským a hebrejským). Hampejskou ulicí dostaneme se na starý židovský hřbitov, odkudž třídou Josefskou přijdeme k nábřeží Rudolfovu, jež zdobí dům umělců Rudolfinum, zvaný po † korunním princí Rudolfovi. Rudolfinum založeno r. 1875. Českou spořitelnou a dostaveno r. 1884. nákladem 2 millionů zlatých. — Budova rozvedena ve dvě části; jižní slouží hudbě a severní umění výtvarnému. V severní části je umělecko-průmyslové museum, místnost, (obsahující 6 sálů) pro výstavy Krasoumné jednoty a pro obrazárnu Společnosti vlasteneckých přátel umění. Obrazárna umístěna je v 5ti

velkých sálech. (Je přístupna bezplatně každou středu, pátek a neděli od 11 do 3 hod.) Mimo to: Krásná sbírka rytin a knihovna. — V jižní části je konservatoř hudby a velikolepá koncertní síň. Strop spočívá na 18 mohutných sloupech ve slohu korintském z napodobeného žlutého mramoru. V pozadí výklenku jsou pro účinkující umělce překrásné varhany za 20.000 zl. Chodbou pod varhanami vchází se do menší koncertní síně, určené k menším koncertům a zkouškám.

Při Rudolfinu je upraven sad podél Vltavy, přes něj opodál vede řetězová lávka, vystavěná r. 1868. nákladem 204.000 zl. Spočívá na 2 pobřežních pilířích a jednom uprostřed řečiště. Od Rudolfinu jižně ulicí Křížovnickou vedle malířské akademie (v průčelí budovy jména vynikajících umělců), ústavu ku vzdělání učitelek, ob. školy pro chlapce a dívky, přijdeme ku klášteru a kostelu křížovnickému, před nímž malé ale vkusné náměstí se sochou Karla IV. Již r. 1252. vystavili křížovníci u mostu špitál s kostelem sv. Ducha, a později klášter. Nynější stavby kláštera sahají do let 1662.—3., kdy také residence velmistra přestavěna byla. Nynější kostel sv. Františka vystavěn teprve v l. 1672. až 1688. na místě starého románského kostela sv. Ducha. Kostel sv. Františka jest jeden z nejkrásnějších, nejnádhernějších a nejzdařilejších budov v Praze, ve vlašském slohu renaissančním, vynikaje zvláštním stavitelským souladem. — Uvnitř kostela jsou mnohé krásné alabastrové sochy a znamenité malby od Lišky (v apsidě) a Reinera (v kopuli). Obraz na hl. oltáři od Lišky. — V klášteře bohatá knihovna, chovající zejména pro dějiny české důležité rukopisy. Před kostelem na Křížovnickém náměstí stojí pomník Karla IV., který byl r. 1848. na památku 500letého založení university postaven. Karel IV. drží v pravici zakládací listinu university, levicí má o jílec meče opřenou. Ostatní sochy představují čtyři fakulty, pak současníky Karlovy: Arnošta z Pardubic, Jana Očka z Vlašimi, Beneše z Kolovrat a Matyáše z Arrasu, výtečníky to jeho doby. Socha Karlova ulitá

z bronzu v Norimberce; podstavek se sochami vedlejšími byl ulit v hutích Sauckhamerských v Sasku. — Jsme před památnou mostní věží staroměstskou, vystavenou v nynější podobě od Staroměstských r. 1451. O tuto věž vedeny byly kruté boje a značně od Švédův utrpěla, avšak udatnými studenty a měšťany hájena jsouc, nepřátelům od Starého města vniknutí nedala. Na cimbuří věže této vystaveny byly na tyčích hlavy 12 vlastenců českých, kteří 21. června 1621 na Staroměstském náměstí byly sťati. Na průčelí věže staroměstské jsou sošky zemských patronů sv. Vojtěcha a sv. Víta (nahore), pak sv. Sigmunda a sv. Václava. Kromě těchto jsou na ní znaky: Arlonský a Slezský, Braniborský, Moravský, Německý, Český, Luxemburský, Kladský, Horno- a Dolno-Lužický. V rozích jsou znaky Staroměstský a Moravský. — Vyhledka s mostu Karlova je překvapující a Prahy hodna. — Mostem Karlovým dáme se ze Starého města na Malou Stranu. Jest to nejstarší most pražský. Již za doby knížat českých byl v místech nynějšího mostu dřevěný most přes Vltavu. Judita, choť Vladislava I., dala r. 1170. vystaviti most kamenný, který od malostranské mostní věže vedl k nynějšímu klášteru křižovnickému; byl však povodní r. 1342. stržen. — R. 1357. položil Karel IV. základní kámen k nynějšímu mostu kamennému. Stavba počala vedením Matyáše z Arrasu, po smrti jeho pokračoval Petr Parlér a syn jeho Jan. Dříve než dostavěn, utrpěl velice r. 1432. a 1496. povodněmi. Dokončen teprve 1503 za Václava IV. Most je 496·88 m. dlouhý a 10·57 m. široký; spočívá na 16 pilířích. Na mostě jest 30 soch různé ceny a různého stáří. — Při povodni r. 1890. sesuly se klenby mezi 5. a 6. pilířem se strany staroměstské, a ještě sousední oblouk k Malé Straně, a sochy sv. Ignáce z Lojoly a sv. Františka Xaverského spadly do vody. Most pak v původním slohu opraven. — Na konci mostu jsou dvě ozdobné gotické věže, z nichž jedna vzpomíná se již 1249. Sloužila k tomu, aby přístup k mostu byl v čas potřeby uzavřen. Za Karla IV. byly



Staroměstská mostecká věž.

zde již věže dvě a mezi nimi pevná brána. Opravena byla věž malostranská v l. 1874.—9. Petrem Maixnerem. V l. 1249., 1310. a 1419. byli kol obou věží kruté boje. — Mosteckou ulicí přicházíme k Malostranskému náměstí, odkudž Maltézským náměstím přijdeme do ulice Karmelitánské, kde je kostel P. Marie Vítězné (u Karmelitánů). Vystavěn původně r. 1611. od Luthe-ránů, jejichž chrámem byl jako kostel sv. Trojice až do bitvy Bělohorské, po které jim (1623) odňat a dán bosým Karmelitánům, kteří při něm klášter vystavěli. Na hlavním oltáři je kopie obrazu sv. rodiny, kterým generál Karmelitánů vojáky v bitvě na Bílé Hoře k udat-nosti povzbuzoval. Proto nazván kostel po vítězství císaře Ferdinanda II. na Bílé Hoře kostel „u Panny Marie Vítězné“. Roku 1784. zrušen klášter a kostel odevzdán jako farní kněžím řádu Johanitského. — Ulicí Mosteckou přijdeme na náměstí Malostranské, kde p o m n í k m a r š á l k a R a d e c k é h o z Radče. Po-staven byl od pražské umělecké jednoty a odhalen r. 1858. Model sochy Radeckého pochází od Em. Maxe. Radecký stojí na štítě, který drží sochy vojáků rakou-ských (dělostřelce, myslivce, pěšího vojáka, štyrského střelce, husara, námořního vojáka, hulána a serežána), jež modeloval Jos. Max. Sochy ulity byly v Norimberce z ukořistěných děl piemontských, jež císař František Josef k tomu účeli daroval. Na žulovém podstavci ko-vový český nápis. — Za sochou zdvihá se kostel s v. M i k u l á š e vystavěný od Jesuitů r. 1752. Kri-štofem Dienzehoferem a synem jeho Janem. Chrám ten má věž s kopulí mědí krytou, osmihrannou, 89 metrů vysokou, v níž nalézá se ozdobná svítlna. Po zrušení řádu Jesuitského stal se r. 1784. hlavním farním chrá-mem malostranským. Kostel má jedinou loď; vedlejších lodí není. Na místě nich jest 8 kaplí, nad nimiž široké kruchty a empory se vznášejí. Vše potaženo jest uměle padělaným mramorem, pozlacením a malováním. Oltáře jsou vesměs tesány z pravého mramoru od Jos. Lauer-manna. Na hlavním oltáři je kolosální socha sv. Miku-

láše, z mědi litá a dobře pozlacená. Na vedlejších oltářích jsou zdařilé obrazy od Balka (umírající sv. František Xaverský), Škréty (Kristus na kříži), Solimeny (sv. Michal), Kohla (sv. Barbora) a j. Veliká malba na klenbě lodní jest od Krachera. — Na veliké kruchtě jsou varhany (2532 píšťal a 46 registrů) z r. 1747., od Tomáše Schwarze zhotovené, od Gartnera roku 1835. opravené. — Na věži visí 5 zvonů, které dříve svou překrásnou harmonií se vyznamenávaly. — Vedle kostela na straně východní, v býv. koleji jezuitské je c. k. vrchní zemský soud a naproti budova c. k. zemského velitelství z býv. Ledeburského paláce (od r. 1840). — Na hořejší části Malostranského náměstí je socha sv. Trojice, vystavěná r. 1715. od Ondřeje Quitainera a Jana Prokova na místě, kde za času moru r. 1713. byl postaven prozatímní oltář, u něhož denně mše sloužena byla za odvrácení moru. — Na rohu ul. Pětikostelní, která vede k zemské sněmovně, a Malostranského náměstí je budova c. k. místodržitelství. Budova povstala z bývalého školního domu jezuitského, za císaře Josefa II. v nynější podobě přestavěného. Umístěna v ní nejvyšší správa zemská a od r. 1848. příbytek místodržitele. — Sněmovna, rozsáhlá budova o 2 poschodích s 2 portály, byla původně domem hrabat Thunův. V krásném sále tohoto nalézalo se v l. 1770.—1794. oblíbené divadlo. R. 1794. dům ten vyhořel, od českých stavů zakoupen a r. 1801. v nynější podobě přestavěn. Roku 1861. zařízen v něm sál pro sněmy. Nedaleko sněmovny je na Pětikostelním náměstí dům (č. 15.), v němž nar. r. 1719. český dějepisec Gelasius Dobner.

Ostruhovou ulicí vzhůru zaměříme ke Hradčanům a král. hradu. V ulici Ostruhové je v levo palác Morzinův, vystavěný r. 1670. a ozdobený balkonem; v paláci tom zřídil generál Wurmser po vydání Josefova tolerančního patentu r. 1781. první evangelickou modlitebnu pro vojsko. — Výše v pravo je palác hraběte Thuna Děčínské linie. Škládá se ze dvou budov:

přední do Ostruhové ulice dal vystaviti počátkem předešlého století hrabě Norbert Kolovrat; zadní budova ve starém renaissančniiu slohu je bývalý dům pánů z Hradce, později hrabat Slavatů. Znaky těchto obou rodů spatřují se dosud na štítě k zámeckým schodům. Nádherný portál (na něm orlice) a sloupení v průjezdě se skvostnými schody jsou práce Braunovy, který také ostatní řezbářské práce na tomto paláci vykonal. Vedle kostel Panny Marie s klásterem dříve Kajetánským, nyní Redemptoistů, byl v l. 1691.—1717. v pěkném vlašském slohu do kříže vystavěn. Ozdoben jest mnohými krásnými sochami z alabastru a obrazy od Reinera (na hlavním oltáři), od Altmonte (sv. Filip Narejcký a Ondřej Avellinský), od Halvaxe (Svatá rodina od Rothmayera (sv. Kajetán). Klášter byl r. 1783. zrušen a soukromníkem prodán. V letech 1834.—6. v refektáři bývalého kláštera byla pořádána česká divadelní představení. R. 1869. zakoupili dům ten Redemptoisté. Schody vedoucí ze sakristie do kláštera chváli se jako dílo velmi umělé. — Ostruhovou ulicí dále a pak úvozem přijde se na Pohořelec a odtud ku Strahovu. V levo krásná vyhlídka jak na Prahu tak zejména na Petřín s kostelíkem sv. Vavřince (pochází z X. století, v nynější podobě vystavěn v l. 1735 až 1770). Má dvě věže a kopuli. Před kostelíkem je urovnaná, stromy posázená planina a 14 kapličkami ozdobená, s kaplemi Golgotou a jinou s Božím hrobem, na Hladovou zeď a na zahrady pod Petřínem se prostírající, Strahovskou, Lobkovickou, Schönbornskou, Seminářskou a Nebozízek. Strahov. Zde založil r. 1140. kníže Vladislav II. a manželka jeho Gertruda slavný premonstrátský klášter s kostelem P. Marie Nanebevzetí a hora Strahov přezvána od Premonstrátů „Sionem“. Kostel i klášter utrpěl velmi zejména za válek husitských a za války třicetileté, avšak vždy zase obnoven. R. 1648 byl vyloupen a z bohaté knihovny odneseno od Švédů mnoho vzácných rukopisův a děl. Nynější podobu obdržel v XVIII. stol., kdy byly veškeré budovy ve slohu

vlašském dle plánů Matyáše z Burgundu přestavěny. R. 1626. přeneseny sem byly z Magdeburku ostatky zakladatele řádu Premonstrátského, sv. Norberta. Ve chrámě nacházejí se varhany kostelní, největší v Čechách, mající 50 registrův a 3177 píšťal. — Klášterní stavby a zahrady jsou velmi rozsáhlé. Prelatura má bohatou knihovnu, znamenitou obrazárnu, sbírky nerostův a zkamenělin. — Na náměstí Strahovském je zrušený starobylý kostel sv. Rocha. — Na dolejší konci Pohorelce je Strahovský špitál pro 16 chudých, s kaplí sv. Alžběty. — Na protější straně náměstí Pohorelce je městský sirotčinec arcivévodkyně Gisely s obecnou školou Hradčanskou. Vedle toho severovýchodně přejdeme na náměstí Loretánské. Hned vedle veliké kasárny císaře Frant. Josefa, dříve palác Černínský. Naproti kostel Loretánský, v levo kostel Panny Marie s klásterem kapucínským. Vedle ulicí Kapucínskou přijdeme na Nový svět, kde bydlí dílem jen lid chudší.

Kostel P. Marie v „Loretě“ je na místě domů protestantských rodin, které byly z vlasti vyhnány. Kněžna Kateřina Popelová z Lobkovic ony domy zakoupila a založila r. 1626. Loretánskou kapli, kolem níž vznikl později dům s ambity, a r. 1661. založen kostel P. Marie, který r. 1718. zvětšen od Markéty z Waldštýna. Fresky na stropě jsou od Reinera. Nad vchodem domu loretánského vypíná se vížka s bicími hodinami a zvonkovou hrou, upravenou r. 1694. Petrem Neumannem, hodinářem pražským; zvonky, počtem 27, rozličné velikosti, lity v Amsterdamě. Zvonkový stroj každou hodinu hraje mariánskou píseň. V přízemních komnatách domu loretánského uschován jest nejbohatší kostelní poklad v Čechách (bohatší než Svatovítský; poklad ten přístupný vždy v pondělí, ve středu, v pátek a v sobotu od 9—11 hod. od 1. května do 15. října). Mezi velikým množstvím zlatých a stříbrných monstrancí, kalichů, korun, paciřkákův, infulí a jiného kostelního náčiní a roucha ukazuje se především veliká

zlatá monstrance v podobě slunce, na jehož zlatých paprscích 6580 diamantů rozličné velikosti a tíže zasazeno jest.

Kláster Kapucínův s kostelem P. Marie pochází z počátku XVII. st., spojen jest krytou kamennou chodbou s domem loretánským. Klášter tento je prvním toho druhu jak v Praze, tak v Čechách. Archiv kláštera chová mnohé důležité rukopisy. Loretánskou ulicí vedle ústavu slepců v pravo, zemské káznice a vojenské nemocnice v levo, na Hradčanské náměstí. Proti nám vypíná se královský hrad, v levo pak na severní straně náměstí je residence arcibiskupská. Zde mají sídlo arcibiskupové již od času Ferdinanda I., který r. 1562 po 141 létech uprázdněnou stolicí obsadil Antonínem Brusem z Mohelnice, a tento dům daroval arcibiskupovi na věčné časy. V l. 1864.—67. za arcib. Jana Příchovéského průčelí přestavěno stavitelem Janem Virchem ve slohu parukovém. — V paláci arcibiskupském jest kaple sv. Jana Křtitele již r. 1599. od Daniela Alexia z Plzně na vápně malovaná, kancelář konsistoře v zadní části, knihovna arcibiskupská a konsistorní, čítající přes 7000 knih a mnoho cenných podobizen arcibiskupův a papežův. V zadní části, v býv. paláci Šternberském, je ústav pro idioty. — Na místě nynějšího královského hradu byl druhdy samý les. V lese tom na vymýtném místě Libuše vystavěla sídlo věvodské, po němž následovaly jak stavby kostelův a klášterů vně hradu, tak stálé rozšiřování sídla později královského. Největšího rozšíření a zdokonalení dočkal se za panování Karla IV., značné rozšíření provedl též Vladislav, o vnitřní výzdobu nemalých zásluh dobyt si Rudolf II. Ve všech bouřích válečných nejvíce vždy hrad pražský utrpěl, zejména za Fridricha Pruského, který jej proměnil v rozvaliny. Marie Terezie dala král. hrad v podobě nynější znova vystavěti; ze staveb dřívějších zbyly některé vnitřní části a pak část přilehající ke kostelu Všem Svatých. Josef II. chtěl proměnit

hrad v kasárna, ale nedošlo k tomu. Až do r. 1848. zůstal opuštěn; od té doby sídlil v něm císař Ferdinand Dobrotivý a pak nějaký čas korunní princ Rudolf. — Z náměstí hradčanského vstupujeme železnou mříží, mezi níž stojí na čtyřech sloupcích obrovské sochy od Platzera, do král. nádvoří (I.). Z něho krásným dorickým portálem (z r. 1614.) za císaře Matyáše Vlachem Scamosim vystavěným vchází se do nádvoří druhého. Z portálů vede v pravo nádherné schodiště ku komnatám, které obýval císař Ferdinand V. (1848—1876) a později též císařovna Anna.

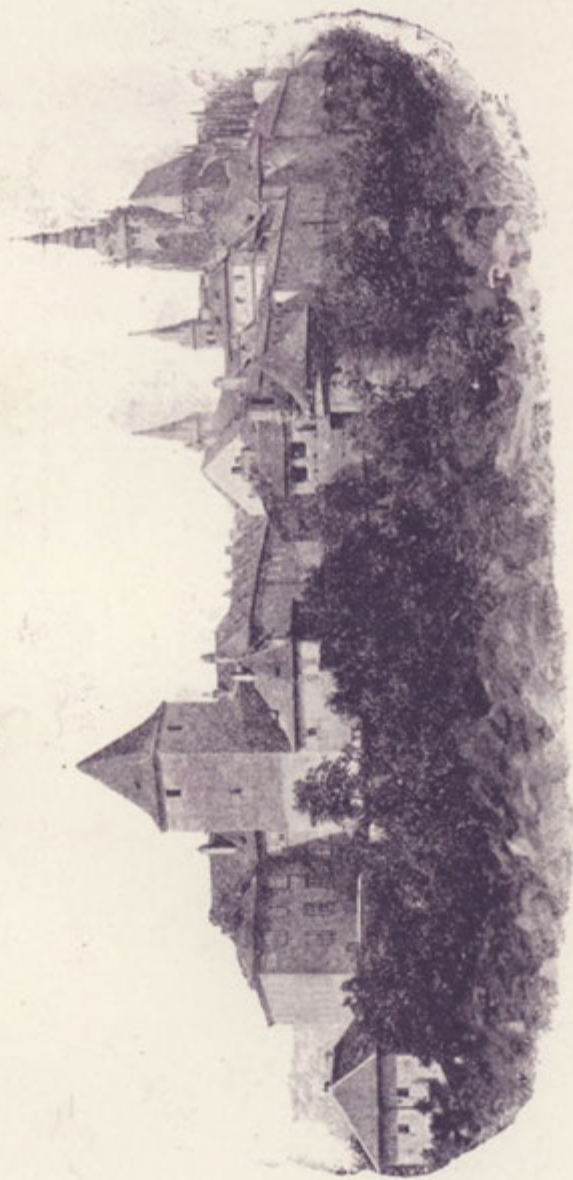
Na druhém nádvoří, značně prostornějším prvního, hned naproti portálu je zámecká kaple sv. kříže. — Vlevo na nádvoří stojí veliká kamenná kašna, blíže ní pak studně s umělou mříží železnou; obě pochází ze XVII. st. — V severním křídle, zakončujícím nádvoří to, vede brána přes Jelení příkop a Mariánské hradby. V tom křídle nachází se veliký sál, „Španělský“ zvaný a vedle něho směrem východním druhý menší sál, „Německý“. Oba vystavěny v XVI. století za času císaře Ferdinanda I.; za Rudolfa II. byl tento schránkou drahocenných pokladů, za Marie Terezie sloužil onen dvorním slavnostem. Pod východním křídlem vede průjezd na třetí dvůr, nejprostrannější ze všech tří. Na straně pravé končí obloukovitě při kostele Všech Svatých severovýchodní křídlo s podjezdem, vedoucím ke komnatám, v nichž bydlil korunní princ Rudolf. Na straně k městu je „Vladislavský sál“, (vystavěný v t. zv. slohu „Vladislavském“, přechodném slohu z gotiky k renesanci), v němž byl královský trůn, na němž po korunovaci nový král přijímal hold stavů; zde konány též soudy a sněmy. Tento sál spojen jest s bývalou zemskou sněmovnou, v níž dlouho chovány desky zemské a vedle Svatováclavský archiv, pak poradní síň rytířstva, „zelená světnice“ zvaná, dále „Václavská věznice“, ložnice Vladislavova. V druhém patře byla místodržitelská česká kancelář, odkud byli 23. května 1618 místodržící Martinic a Slavata s písařem Fabriciem s oken shozeni.

Síň o patro výše slouživala říšské dvorní radě; zde konal kníže Lichtenšteinský po bitvě bělohorské soud nad povstalci, zde vynesen děsný ortel, který pak před staroměstskou radnicí proveden.

Na třetím dvoře hradním mezi kostelem sv. Víta a starou částí král. hradu je kašna se sochou sv. Jiří. Stará bronzová socha sv. Jiří na koni, ulita byla roku 1373. od bratří z Klusenburka pro Karla IV. Je to vzácná památka středověkého litéckého umění. Při slavném sedání roku 1562. socha ta byla porouchána, později opravena a za Marie Terezie (po r. 1757.) opět postavena. Památka tato zasluhuje pozornosti jak pro své vysoké stáří, tak i uměleckou cenu, ale i proto, že nám podává věrný obraz rytířského ozbrojení ze XIV. století; kašna jest z doby novější. — Na terase zabírá největší část třetího nádvoří katedrální chrám sv. Víta, v nynější podobě od Karla IV. založený (1344). Stavbu řídil nejprve Matyáš z Arrasu, později Petr Parléř, pak syn jeho Jan, a po něm mistr Petrlik. Stavba pokračovala dosti pozvolna a bouře husitské ji zastavily, tak že ani hlavní loď dostavěna nebyla. Co vystavěno, nádherně bylo ozdobeno, ale ze všeho zachovaly se jen některé památky. Po staletí drancováno ve svatyni té od cizích i domácích; chrám Svatovítský byl obrazem poměrů, které v zemi české vládly: pustošen v dobách bouřlivých, byl okrašlován v dobách příznivých. — Vladislav II. dal spojití chrám s hradem královským zděnou chodbou a dal v chrámě zříditi Benešem z Loun krásné oratorium. Roku 1541. utrpěl chrám značně požárem. Opravy Ferdinanda I. uškodily původnímu slohu. Za krátkého panování Bedřicha Falckého zničeno mnoho uměleckých památek a obrazů, které zejména za Rudolfa II. pořízeny. Od té doby, jsa opravován, neutrpěl chrám žádné pohromy až od Fridricha Pruského spustošen a pobořen. Císařovna Marie Terezie nejnutnějšími opravami uchránila chrám před úplnou zkázou, avšak teprve založením se „Jednoty k dostavení hl. chrámu sv. Víta“ učiněno

opatření, že chrám přesně dle původních plánů jest opravován a dostavován. Celý chrám bude míti 5 lodí a bude asi 160 metrů dlouhý. Veliká věž byla r. 1402. po požáru snesena a dosahuje výšky 99 m. Ve zvonici je mimo několik menších zvonů (celkem 7) nejtěžší zvon „Zikmund“, jenž váží 14.120 kilogramů; ulit byl r. 1549. Tomášem Jarošem z Brna. Vnitřek chrámu naplněn jest památkami poutavými jak cizince tak Čecha zejména. Ve střední lodi, spočívající na 16 pilířích, ozdobené sochami králů českých, arcibiskupův a sochařů, je nový gotický hlavní oltář. Před tímto uprostřed hlavní lodi je královské mauzoleum, které založil Rudolf II. za 30.000 dukátův a ve kterém odpočívají císař Karel se čtyřmi svými manželkami, Václav IV., Ladislav Pohrobek, Jiří z Poděbrad, Ferdinand I. s chotí Annou, Maxmilian II., Rudolf II. a vévodkyně Parmská, Marie Amalie.

Za velkým oltářem stojí oltář sv. Víta. Kolem lodi jest 12 kaplí, z nichž nejznamenitější jest 1. kaple sv. Václava, založ. v l. 1358.—1360. Karlem IV., vystavěna Petrem Parléřem; stěny ozdobeny jsou až do výše 2 metrů českými leštěnými drahokamy (ametysty, jaspidy, chalcedóny, opály a smaragdy). V kapli je oltář sv. Václava z r. 1670.; v zadu oltáře je ve skřínce drátěná košile a přilba sv. Václava. Na kovových dveřích kaple bronzový kruh, přinesený sem ze Staré Boleslavi, kde se za něho sv. Václav zachytil, když přede dveřmi chrámovými bodnut byl a umíral. — Litá socha sv. Václava s gotickým podstavcem z r. 1530., slouží nyní za svícen. — Z kaple té vedou tajné točité schody do komory korunní; v ní železná truhla s klenoty korunními. 2. Kaple Martinická obnovena opětně po stavovských nepokojích nákladem Jaroslava Bořity z Martinic, jehož náhrobek v ní se chová. V levo je got. oltář z mramoru kararského. Ve zdi mramorová deska Jiřího Popela z Lobkovic. — Malby ve skle oken dle nákresů Sekvensových, který i fresky na klenbě maloval. Naproti při



Hradčany.

pilíři chrámovém náhrobek maršálka hrab. Leop. Slika († 1723). — 3. Kaple sv. Šimona a Judy s hrobkami Rudolfa I. a vév. Rudolfa Rakouského. R. 1589. daroval sem Rudolf II., cedrový kříž. V levo visí obraz hlavy Kristovy (zv. „vera ikon“), malovaný na zlatém poli; na rámci toho obrazu přimalováno 6 českých patronův a dva andělé. Obraz ten pochází z Říma, odkud koupen 1369. Karlem IV. — 4. Kaple Valdštýnská s hrobkou některých členů rodiny hrabat z Valdštýna. — Na protějším pilíři řezba představující pustošení chrámu (r. 1619. a 1620.) Scultetim, kazatelem Fridricha Falckého.

Místo následující kaple je vedlejší vchod do chrámu, nad nímž klene se královské oratorium. Z něho vede krytá chodba do královského paláce. — 5. Kaple Vlašímská (sv. Jana Nepomuckého) s náhrobky 2 arcib. pražsk., Jana Očka z Vlašimi, zakladatele kaple († 1380) a hraběnky Ludmily Berky Thurnové. Stříbrné sochy svatých (Vojtěcha, Václava, Víta a Volfanga) na oltáři jsou darem arcib. Kühnburga z r. 1729. Uprostřed nich visí obraz P. Marie od Brandla. — Naproti kapli stojí stříbrný náhrobek sv. Jana Nepomuckého se dvěma oltáři pod stkvostnými nebesy. Ulit v l. 1736—60 a cení se na 210.000 zl. — 6. Kaple Šternberská (dříve Saská), vyst. před r. 1354. od Rudolfa, kurfiřta saského. Po stranách jsou náhrobky Přemysla I. a II. a hr. Leopolda Šternberka. Malby na oknech provedeny dle nákresů Sekvensových a Mockeroových. — Pod mramorovou deskou s nápisem latinským uloženy jsou ostatky Rudolfa II. — Na pilíři v levo visí na řetízku jedna z kulí, jež Prusové r. 1757. sem nastříleli. — 7. Kaple sv. Trojice čili císařská (dříve Berkovská) s náhrobky Břetislava I. a jeho choti Judity, Spytihněva II. a rodiny Berků z Dubé. — Oltář sv. Ludmily z kararského mramoru je dílem Em. Maxe. Malby na skle jsou od Quasta dle nákresů Fuhricha a Scheivela. — V kapli té ukazován je tak zvaný Jerusalemský svícen, který Čechové r. 1162. jako

válečnou kořist z Milána byli přinesli. — Naproti kapli stojí při pilíři v ochozu oltář sv. Víta; socha sv. jest od Jos. Maxe. Před kaplí pochováno je 14 pražských biskupů (od r. 1067.—1301.). — 8. Kaple sv. Jana Křtitele, založ. arcib. Arnoštem z Pardubic r. 1352., s náhrobky Břetislava II. a Bořivoje II. Malby na skle dle návrhů Ant. Lhoty a Trenkvalda od Quasta. Uprostřed kamenný oltář s několika sochami od Levého a Myslbeka.

Naproti na pilíři pomník Quarinonia, lékaře Rudolfa II. — 9. Kaple Kinská čili sv. Háty (dř. Pernštýnská) s náhrobkem Vratislava z Pernštýna z červeného mramoru († 1582) a některých arcibiskupů pražských (pamětní desky ve stěně). Malby v okně dle návrhů Sekvense. Na postranním oltáři visí vzácný tabulový obraz „Madonny“, darovaný sem 1450 Benešem z Weitmile. — Naproti kapli v ochozu pochován je dějepisec Tomáš Pešina z Čechorodu († 1680). — 10. Kaple Nostická (čili sv. Anny) zobrazuje ve Swertsových freskách život sv. Anny; jsou to malby od F. Čermáka, Laußera, Ženíška a Roubalíka. Na okně nad oltářem jsou malby sv. Lukáš, rodokmen sv. Jáchyma. Gotický kamenný oltář ozdoben je sochami od Šimka; v oltáři zasazen starý řecký relikviář z XII. st. — Naproti té kapli viděti starou vypuklou řezbu, ve dvě pole rozdělenou, která představuje útěk Bedřicha Falckého z Prahy r. 1620.

11. Kaple sv. Michala slouží nyní za sakristii. Nad ní jest komora s kostelním pokladem, který chová mnohé drahocenné nádoby a roucha kostelní, pamětní meče (sv. Václava, sv. Štěpana) a kříže. Mimo to uschovány jsou zde mnohé jiné literární starožitnosti. (O vstup do komory kostelní nutno požádati kustoda chrámu). 12. Kaple sv. Sigmunda (dříve Černínská) s ostatky sv. Sigmunda a manželky jeho Konstancie; dále jsou zde náhrobky Černínův a Sigmunda Bathoryho, — Malby na skle dle nákrešů Sekvensových, provedené v Inšpruku, zobrazují ve větším okně:

sv. Lukáše, sv. Josefa, sv. Sigmunda, sv. Viléma, sv. Barnabáše a sv. Marka, v menším okně: sv. Václava, sv. Volfंगा a sv. Johannu. Za chrámem sv. Víta je malé náměstí Svatojirské, na jehož východní straně románský kostel sv. Jiří z r. 915. od knížete Vratislava I. založený. Boleslav II. při kostele tomto založil r. 973. dle řehole sv. Benedikta první ženský klášter, jehož první abatyší stala se sestra Boleslavova Milada. R. 1142. za obléhání hradu Pražského Konradem Znojenským vypálen i sbořen kostel i klášter. Potom vystavena románská basilika, která v původní své podobě dochovala se nám po dnešní den, ovšem že opravami v 16 a 17 st. konanými značně dosti proměněna. — Karel IV. udělil abatyším kláštera svatojirského titul knížecí a právo, aby zároveň s arcibiskupem pražským korunovaly královny české. — Cís. Josef II. klášter zrušil a proměnil nejprve v theologický seminář, pak v kasárna, která podnes ve vých. části býv. kláštera se nalézají. V části záp. nalézala se po delší dobu věznice kněžská, až r. 1879. část ta zbořena a vystavěna nová budova proboštsství ve slohu gotickém. V kostele jsou v hlavní lodi náhrobky Bořivoje, Vratislava I. a Boleslava II. Za těmito vede několik stupňů do románské krypty, kaple sv. Mikuláše. Vedle vchodu do krypty vede 14 stupňů do presbytáře, z toho pak v pravo vede několik schůdků do kaple sv. Ludmily, v jejímž středu z opuky vytesaný náhrobek sv. Ludmily z počátku XIV. století (roku 1858. s kaplí obnoven).

Pod jižní věží nachází se románská kaple, bývalá sakristie; na klenbě jsou starožitné malby z dob Karla IV. Oltář v této kapli je vzácná památka staročeského sochařství z kamene a pochází z XII. století. Vedle je kaple sv. Martina, kde kamenná socha ženské mrtvolky, kterou lid nazývá „Brigitou“. Vytesal ji sochař, který ze žárlivosti milenku svou zavraždil a za trest, dříve než popraven byl, vytesati ji musil. — Dále je kaple sv. Anny. V ní náhrobek kněžny Milady, první abatyše

kláštera svatojirského, přičiněním jejím založeného; odpočívá v kapli sv. Ludmily. — Ke kostelu svatojirskému přistavěna poč. 18. stol. kaple sv. Jana Nep. ve slohu barokovém. — Naproti jižní straně kostela Svatojirského je Tereziánský ústav šlechtičen, který založila (1755) Marie Terezie v paláci, jenž někdy náležel mocnému rodu Rožmberskému (stavení samo pochází ze 16. stol.). Abatyši bývá některá arcikněžna rakouská. Po zrušení kláštera Svatojirského přešlo právo při korunování královny české na hlavu vsaditi jí korunu na abatyši tohoto ústavu (1782). — Mezi Tereziánským ústavem a Vladislavskou částí královského hradu je kollegiátní kostel Vše ch Svat ý ch. Vystavěn r. 1263. od Přemysla II. původně jako kaple zámecká (královská), na jejímž místě vystaviti dal Karel IV. r. 1342. chrám v nádherném slohu gotickém, a při něm založil kapitolu kanovnickou, jejíž členové bývali mistry vysokých škol pražských. Do kostela Vše ch Svat ý ch převezeno bylo r. 1588. z kláštera Sázavského a v postranní kapli uloženo tělo sv. Prokopa. — V kostele u Vše ch Svat ý ch v dobách, kdy konaly se na hradě sněmy, byly zahajovací slavnosti a přísahy královské. Nyní užívá chrámu toho ústav šlechtičen.

Dále přijdeme k „Daliborce“, nazvané tak po prvním svém vězni Daliborovi z Kozojed, který sem vsazen byl pro pobuřování lidu selského (1496). Sem vztahuje se přísloví: „Nouze naučila Dalibora housti.“ Poslední byla zde uvězněna paní Zahrádková z Eulenfelsu roku 1720., která odsouzena byla pro vraždu svého manžela. — V Daliborce je tmavé vězení podzemní, zvané „Džbán“, do něhož otvorem shora byli spouštěni vězňové, kteří odsouzení prý byli k smrti hladem. Daliborka je jednou z nejkrásnějších, byť smutných památek českých. — Od „Daliborky dále ku prašnému mostu je Bílá věž, druhdy vězení, nyní v obydlí přestavěná, a dále kulatá věž „Mihulka“, která původně sloužila na ochranu hradu, později za trestnici pro menší politické přestupky. Přijdeme k ní

ze Svatojirského náměstí ulicí Vikářskou, v níž je řada domu, kde sídla mají kanovníci. — Blíže „Daliborky“, vedle zadní brány hradní za domem Lobkovickým je jiná věž, zvaná „Černá“; je čtverhranná a pochází prý ze VII. stol. I v ní nalézá se podobně jako v Daliborce podzemní vězení. — Vyšedše z hradu král. branou k zámeckým schodům, rozvírá se nám před zrakem překrásná vyhlídka na Prahu i okolí. — Jdeme-li starými zámeckými schody, ohrazenými po obou stranách zdmi dolů, máme v levo Jelení příkop, v pravo zahrady Fürstenberské, stromovím a pestrrou zelení pokryté. — „Pod Bruskou“ jest rozsáhlá budova, v níž ús av ku zaopatření a zaměstnávání dospělých slepců, založený prof. Aloisem Klarem r. 1832., a v l. 1836.—37. dle plánů Vinc. Kulhánka vystavěný. — V ulici Valdštýnské v pravo je palác Fürstenberský s překrásně upravenou zahradou a dále palác Windischgrätzův, v levo zadní část roz s á h l é h o p a l á c e V a l d š t ý n s k é h o. — V průčelí paláce především pamětihoden v e l i k ý s á l se zdařilými freskami na stropě, představujícími Valdštýna ve Vítězoslávě. Dále zasluhuje povšimnutí astronomická komnata, domácí kaple, lázeňská jeskyně. Palác obsahuje znamenité sbírky obrazů a cenných starožitností a j. — Za palácem rozkládá se v e l i k á z a h r a d a, otevřena k veřejné návštěvě, vždy 16. května, s mnohými vodomety, napodobenými skalními stěnami) umělým rybníkem a t. d. Za zahradou nachází se o h r o m n á j í z d á r n a, kde česká šlechta několikrát o zvláštích slavnostech veliké hry k dobročinným účelům pořádala. V levo směrem východním jest kostel sv. Tomáše, jenž spojen jest nad ulicí Letenskou s palácem knížat Oettingen-Wallersteinů, s nimiž sousedí v ulici Josefské kostel sv. Josefa pěstouna s klášterem Anglických panen. — Proti kostelu sv. Josefa stojí nákladné školní budovy u sv. Tomáše a sv. Mikuláše. Odtud ulicí Josefskou přijdeme do Mostecké. Proti nám p a l á c K o u n i c ů. Dále v téže ulici blíže mostu v pravo dům „u Steinitzů“, druhdy

„Saským domem“ zvaný, na rohu ulice Lázeňské. Na protější straně ulice Mostecké, kde je nyní řada soukromých domů, stávala v XIII. a XIV. století residence a rozsáhlá zahrada biskupů a arcibiskupů pražských. Zajdeme Lázeňskou ulicí na velkopřevorské náměstí, kde velmi výstavný palác hraběte Ervína Nostice se znamenitou obrazárnou, bohatou knihovnou a četnou sbírkou rytin, mincí, soch a t. d. Palác vystavěn r. 1660. hrabětem Antonínem Nosticem, přestavěn však v nynější podobě r. 1760. — Nedaleko dům hrab. Jiř. Buquoye z konce XVII. stol. s pěknou knihovnou a sbírkami přírodnin. — Přes Velké tržiště do Vlašské ulice. V levo palác Schönbornův, jenž vystavěn r. 1705. a ozdoben i v průjezdě pěknými freskami. Opodál palác knížete Lobkovice, jenž náleží mezi nejnádhernější panská sídla v Praze. — V pravo je Sirotčinec vlašský, který založen byl r. 1602. Vlchy, a v němž vychovávají se děti různých národností. — Dále jest nemocnice Milosrdných sester; původně zřízena r. 1842. jen malá nemocnice pro ženské. Nedostatek však větší nemocnice na Malé Straně povzbudil mnohé dobrodince, kteří na vystavění také prostředky dali. Nynější prostranná budova a kostel sv. Karla Boromejského vystavěna z dobrovolných příspěvků v l. 1853.—55. Od toho roku 1855 je nemocnice ta, která zařízena je pro 250 nemocných, filiálkou Všeobecné nemocnice. — V kostele je pěkný oltářní obraz sv. Karla Boromejského a na klenbě fresky od V. Kandlera.

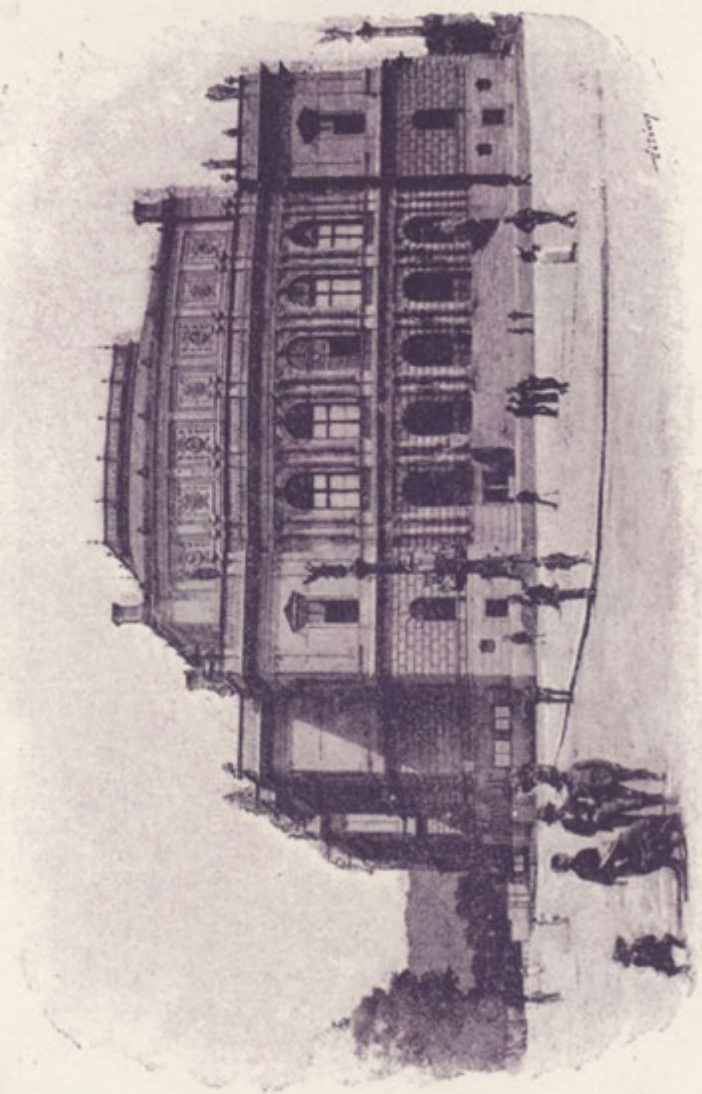
Ulcí Újezdskou a Všehrdovou v levo přijdeme k c. k. zbrojnicí, zajímavé zejména pro odborníky. Budova tato náležela původně pánům ze Švamberka, kterým po bitvě bělohorské odňata a knížatům Eggenberkům darována. Od nich přešla budova ta i se zahradou za ní na knížata ze Švarcenberka. Ti koncem minulého století prodali majetek ten státu, který zřídil tam zbrojnici, přistaviv k ní část proti Újezdské ulici. — Z Újezda lanovou dráhou pohodlně dostaneme se

na Petřín (324 m. nad hladinou Vltavy). Na jižní a jihovýchodní části svahu Petřína rozkládá se zahrada Kinského, k východu a severu prostíráí se zahrady: Nebozízek, seminářská, Schönbornská a Lobkovická. Zahradu Kinského od ostatních zahrad dělí ozubená hradební zeď. Na západním svahu Petřína jsou prastaré, rozsáhlé lomy na pískovec a podle nich t. zv. „švédská bašta“. — Na vrcholi Petřína je kostel sv. Vavřince, opírácí se o hladovou zeď. Pochází z 10. stol., v nynější podobě byl však v l. 1735.—1770. vystavěn. R. 1784. byl zrušen, avšak r. 1850. opět obnoven a otevřen. Má dvě věže a kopuli. Před kostelem je urovnaná planina, posázená stromy a ozdobená 14 kapličkami s křížovou cestou. Fresky na kapličkách původně provedené dle nákresů Führichových od bav. malířů Müllera a Holzmaiera, byly nákladem obce obnoveny.

S temene Petřína je překrásná vyhlídka na všechny strany. Ale kdo je na Petříně, neopomene navštívit rozhlednu, která pne se 60 m. nad vrcholem Petřína. Překvapující je rozhled na sever. Spatřujeme tu celé malebné skupení: Středohoří od Lounských hor přes Milešovku, Říp, Sedlo po Bezděz; v pozadí: Krušné hory, stěny pískovcové, kterými Labe do Němec odtéká, Ještěd a Krkonoše se Sněžkou. — V 1. patře jsou zajímavé staré pohledy na Prahu, mapy, plány, jakož i přístroje meteorologické. Do 2. patra vedou dvoje pohodlné schody; navštěvovatelé mohou též po-
užití vytahovadla, které uvádí v pohyb plynový motor o 6 koňských silách. Stavba železné rozhledny vyžadovala nákladu 100.000 zl. Rozhledna přístupna od 7 hod. ráno do slunce západu (za vstupné 40 h. s po-
užitím výtahu do 2. patra za 1 K. — Nedaleko pavillon klubu českých turistů z jubilejní výstavy sem r. 1892. přenesený; chová velký dioramový obraz bratří Liebscherů: „Boj studentů se Švédy na pražském mostě r. 1648.“ — V 1. křídle zařízeno velké zrcadlové bludiště. — V pravo Újezda přijdeme

na Smíchov. Je to průmyslové město po levém břehu Vltavy naproti Vyšehradu. Na straně východní omezen je Smíchov Vltavou, k severu Petřínem a výšinami, které až 300 m. dosahují a ke Zličovu se zúžují. V té rovině bylo dříve jen několik domků (mezi býv. branou Újezdskou a kostelíkem sv. Jakuba), odtud rozprostíraly se zahrady a chmelnice; návrší pak po obou stranách potoka motolského a radlického byla tehdy ještě hustě zalesněna. Jen Košíře, osada snad starší než Smíchov, oživovaly hluboké údolí. Ve 14. a 15. stol. přeměňovány lesy ve vinice a pole. V 16. stol. zakládány za cis. Rudolfa II. četné a nádherné letohrádky.

R. 1850. povýšen Smíchov na město. Je sídlem velkých podniků průmyslových. Hlavní a nejkrásnější ulicí je třída Kinského, nazvaná tak ku cti knížete Ferd. Kinského. Táhne se od bývalé Újezdské brány délkou Smíchova; pokračováním její je ulice Švarcenberkova. V ulici Kinského je pěkná radnice z r. 1874., německé dívčí školy, fara a kostel sv. Václava, vystavěný po způsobě románské basiliky (stavěn r. 1886.). Dále je v Kinského ulici policejní komisařství, divadlo „u Libuše“ a Občanská záložna. — Ulice Švarcenberkova, v níž je parní mlýn a akc. pivovar smíchovský, vede k nádraží dráhy západní a pražsko-duchcovské. — Ku Smíchovu přiléhá podél Vltavy císařská louka; na ní bylo r. 1297. slavné korunování Václava II. Tohoto vnuk po přeslici založil na Smíchově klášter Kartusiánů, který však v husitských válkách pobořen. Nyní na císařské louce konají se ročně „koňské dostihy“. — Chotkovou ulicí a novým kamenným mostem jdeme do Ferdinandovy třídy a v levo na nábreží Františkovo. — Za ostrovem Střeleckým směrem k Smíchovu jest ostrov Židovský přístupný z Ferdinandova nábreží; jižněji od ostrova Střeleckého ostrov Žofínský, nejnádhernější ostrov pražský. Spojen je s Františkovým nábrežím železným můstkem. (Poplatek



4 h.) Z počátku sloužil průmyslovým účelům a slul „Barvířským“. Roku 1838. nazván ke cti arcikněžny Žofie, choti arciknížete Františka Karla, ostrovem Žofínským. V r. 1836.—37. vystavěno zde hostinské stavení s největším sálem v Praze; později přestavěna budova ta a opatřena nádhernými, vším pohodlím opatřenými sály, dolejšími a hořejšími, kde bývají plesy, koncerty, schůze, veřejné přednášky a j. Také jsou na ostrově založeny pěkné sady. V poslední době stal se Žofín téměř výhradně středem společnosti české; téměř denně vojenské koncerty. K ostrovu náleží také parní lázně, vodárna a jiná stavení, jakož i lázně říční. Podél pravého břehu Vltavského od mostu Karlova až k Žofínskému ostrovu táhne se nábreží Františkovo s překrásnou vyhlídkou na Petřín, Strahov a Královské Hradčany, s Malou Stranou.

V menším sadě pomník císa. Františka I. Je to bohatý jehlanec, který vystupuje z osmihranné kašny a končí se křížovou kytkou. V jehlanci otvírá se chrámec, v němž stojí bronzová socha císaře Františka I. (práce od Jos. Maxe), který v českém korunovačním oděvu s českou korunou na hlavě sedí na koni. Osatní sochy kolem jehlance znázorňují: vědu, umění, mír, hojnost, orbu, hornictví, průmysl a obchod. Níže je 17 allegorických postav, představujících Prahu a 16 starých krajů. Pomník stál 70.000 zl. stříbra. Jdeme-li od mostu Ferdinandovou třídou, jest hned v pravo na rohu této a Františkova nábreží nádherná budova Českého národního divadla, k níž r. 1868. položen základní kámen. Po požáru r. 1881. ve stavbě pokračováno, až konečně roku 1883. odevzdána svému účeli. Divadlo vystavěno dle plánu prof. Zítka ve slohu renaissančním a znovu zřízeno od architekta prof. J. Schulze. Z vestibulu vede zvláštní vchod do lože královské, pak ku 3. a 4. pořadí (1. a 2. galerie). Z prvního poschodí možno přijíti do velkolepě zřízeného foyeru (6 $\frac{1}{2}$ m široký a 22 m dlouhý) a k okružní předsíni pro lože a sedadla. Stěny foyeru

jsou z napodobeného mramoru a mají mnoho allegorických maleb od předních malířů. V hledišti je 5 pater a může pojati as 2500 lidí. Loží je 45, sedadel 1239. Lože zemského maršálka a místopředsedu jsou proti loži císařské. Na stropě hlediště je osm Ženíškových obrazů; uprostřed visí hlavní lustr se 475 lampami; v něm je koruna svato-václavská. — Jevišťe od hlediště odděluje v čas nebezpečí železná opona. Hlavní opona je od Ženíška; mimo tu je ještě jiná opona pro meziaktí a proměny. — Ve sklepích jsou místnosti pro stroje elektrické, vytápěcí atd. — Proti divadlu je palác hr. L. a ž. a n s k é h o s přední českou kavárnou „Slavii“ v přízemí a „Uměleckou besedu“ v místnostech hořejších (2. patro). — „Umělecká beseda“ založena r. 1863. a má tři odbory: literární, hudební a výtvarný.

Dále v levo Ferdinandovy třídy je budova „České spořitelny“. Vystavěna byla r. 1861. ve slohu renesančním. Průčelí ozdobeno je sloupořádkem, třemi portály a nahoře skupením soch, značícím Čechii s českým znakem, u jejíž nohou postava spořitelny, již přináší úspory s jedné strany přadlena, znak spořivosti, se druhé chlapec. Skupina ta jest od Wildta. Dále přijdeme k obrazárně Lehmanově, jež jest po celý den otevřena. Naproti je kostel sv. Uršuly s klášterem Uršulinek (ze XVII. stol.). — Na rohu Poštovské ulice a Ferdinandovy třídy je dům c. k. policejního ředitelství. Odtud v levo Poštovskou ulicí přišli bychom ku kapli sv. kříže, v pravo ulicí Bartolomějskou ke kostelu sv. Bartoloměje a Konviktu. — Dále Ferdinandovou třídou vedle paláce hrab. Šlik a na rohu Spálené ulice, a v levo domu Platýzů k náměstí Jungmannovu, kde stojí krásný bronzový pomník Josefa Jungmanna, jenž žil v nedalekém domě (č. 26.) v Jungmannově třídě. Podstavec pomníku je mramorový a na něm bronzová socha předního našeho buditele, patriarchy literatury české. Socha dle modelu sochaře Šimka pracována byla ve Vídni; náklad

vedl spolek Svatobor. Kamenná obruba při zemi je kvítím vysázena nákladem rytíře Skramlíka. Socha je 2 m vysoká, s podstavcem $6\frac{1}{4}$ m. — Za pomníkem je klášter Františkánský s kostelem P. Marie Sněžné. — Odtud úzkou uličkou mezi domy vyjdeme na dolejší část náměstí Václavského. Václavské náměstí skytá rozkošný pohled. Zakončení jeho tvoří nádherná budova „Musea království českého“, vystavena v l. 1889.—91. dle plánu prof. Jos. Schulze. Je od dvou patrech, s velikou kopulí uprostřed schodiště se skupinou Čechie, Moravy a Slezska uprostřed nad umělou fontánou, po stranách se dvěma jinými sochami. Budova je okrášlena četnými sochami po stranách. Budova celá rozdělena je ve skupiny: sbírky, čítárnu, velkou slavnostní síň se svými místnostmi pro administraci a veřejné přednášky. Též má v ní své místnosti „Česká akademie věd, umění a slovesnosti“. — Na Příkopech jest mnoho předních hotelů pražských, zejména „u černého koně“ a u „modré hvězdy“. V hotelu u „modré hvězdy“ ubytoval se po nešťastné válce s Pruskem r. 1866. kancléř německý Bismark, a pracoval zde na podmínkách míru pražského.

Ač Nové Město nemůže se honositi takovou starozitností a tudíž i starobylými památkami jako Staré Město, Malá Strana a Hradčany, nicméně i ono má více budov i míst, jež zasluhují povšimnutí toho kterého navštěvovatele Prahy. Od „Prašné brány“, poutá pozornost naši nejprve budova celních a finančních úřadů a kostel sv. Josefa s klášterem Kapucínů. Ideme-li k Vltavě, přijdeme k ústavu šlechticů u sv. Anděla Strážce na rohu Královské a Eliščinovy třídy. Třídou Eliščinou dojdeme až k mostu Františka Josefa, jímž můžeme jíti do VII. pražské části Holešovic-Buben (spojena s Prahou od roku 1884.). Buben náležely původně koruně královské, ale již r. 1070. daroval je Vratislav II. kapitole Vyšehradské. Později patřil kostel a jeho nadání Křižovníkům Božího hrobu na Zderaze, část vsi Bubenské

pražskému purkrabí. Ve XIV. století dostaly se Bubny i Holešovice do rukou soukromých. Obě obce byly chudé a teprve koncem 1. pol. XIX. stol. začaly vzrůstatí zřizováním velikých průmyslových závodů. V Bubnech je kostelíček sv. Klimenta, který stával již r. 1234.; obnoven r. 1856. ve slohu románském. Pod Bubny před koncem železničního viaduktu je nádraží dráhy Buštěhradské. Od Buben táhne se až k hradbám Marianským na Hradčanech vysoká planina a stráň porostlá nyní rozličným křovím, zvaná „Letná“, (sady kor. prince Rudolfa), kdež nachází se pavillon knížete Hanavského, v bohatém slohu barokovém, na vyvýšeném místě malebně umístěný. Pochází z Jubil. výstavy r. 1891. a byl knížetem Hanavským obci darován. Nyní je v něm kavárna. Rozhled z něho na Vltavu, mosty přepásanou a na Prahu je velikolepý. O něco dále, uprostřed sadů obelisk korunního prince Rudolfa a nad mostem cís. Frant. Josefa u stanice lanové dráhy zahradní restaurace (časté koncerty). Na její místě stával v XVIII. století zámek hrab. Valdštýna (později Černína), který byl r. 1742. francouz. maršálkem Brogliem prachem vyhozen. — Pod Letnou nová silnice s elektrickou drahou, spojující Malou Stranu se VII. částí města. U silnice, blíže obč. plovárny, kulatá kaple svaté Maří Magdaleny ze XVII. století. Pod Letnou vede podél řeky nová silnice z Malé Strany (z ulice „Pod Bruskou“) do Buben. Při této palác Strakovské akademie.

Holešovice, východně od Buben, prostírají se od ramene Vltavy naproti ostrovu Štvanici až k ramenu naproti Troji, kde tvoří Vltava tak řečený „Holešovický ostrov“. Holešovice mají četné továrny, hojné dělnické osady, pěknou školu, plynárnu a mnoho jiných závodů. V pravo v ulici Klimentské, jest kostel sv. Klimenta. Na místě tom stával již v X. stol. kostel, při němž ve stol. XIII. usadil se Dominikáni. V ulici Petřské jest kostel sv. Petra. Ulicí Poříčskou

přijde se do Karlína. Na začátku Karlína v místech, kde stávala Poříčská brána a městské hradby, zřídila obec vkusný sad a uprostřed toho budovu, ve které je městské museum s bohatou sbírkou historickou, archeologickou a sbírkou soch a obrazů. Vlevo proti sadu je nádraží Severozápadní dráhy. Karlín je rozsáhlé město východně od Prahy, na pravém břehu Vltavy v údolí mezi řekou a horou Žižkovem. R. 1817. povýšena osada na předměstí „Karlín“ ku cti čtvrté manželky císaře Františka I., Karoliny Augusty. Na to zakládány dle nového plánu ulice; r. 1844. prohlášen Karlín za samostatnou obec. Později založena plynárna, vystaven viadukt státní dráhy, a konečně hlavní chrám sv. Cyrila a Metoděje, který je pravou ozdobou města. Položen k němu základ r. 1854. a dostavěn r. 1863. z dobrovolných příspěvků dle starých vzorů románských basilik třílodních. Má dvě štíhlé věže po obou stranách vysokého presbyteria. Průčelí je ozdobeno řadou výklenků pro sochy dvanácti apoštolův a velkým oknem kulatým s bohatou rúží. Na straně průčelní vedou široké kamenné schody ku třem vchodům, za kterými je prostranná předsíň. Veliká apsida (s hlavním oltářem, vymalována od Trenkvalda nákladem Umělecké besedy), nádherná polychromie, okna se skvostnými obrazy a kazatelnou (mistrovské to dílo řezbáře V. Žabky) zasluhují pozornosti. Fresky na stěnách v pobočných lodích malovali Petr Maixner (Výjevy ze života sv. Václava) a Sekvens (Výjevy ze života Kristova). Před kostelem jsou pěkně upravené sady Jungmanovy.

K těmto velkolepým stavbám přidružily se pěkné budovy, nádherná radnice, budova vyšších škol reálných a měšťanských za kostelem a tělocvična Sokola karlínského. Karlín má asi 40 továren. Hlavní ulice jsou Královská a Palackého třída. V ulici Královské je c. k. okresní hejtmánství, c. k. vrchní berní inspektorát, budova Občanské záložny; dále má ve třídě té míst-

nosti Měšťanská beseda v hostinci u „červené hvězdy“ s pěkným sálem vystavěném od řádu Křížovnického. Ve třídě Palackého je budova c. k. okr. soudu, divadlo Variété, c. k. policejní komisařství, německá obecná škola a veliké vojenské kasárny Ferdinandovy, největší z kasáren pražských, zřízené v l. 1846.—49. V ulici Vítkově naproti kasárnám je dům a kostel kongregace Milosrdných sester u sv. Karla Boromejského z r. 1865. a 1866. V něm nemocnice, nalezinec a opatrovna. — V téže ulici je též israelitská synagoga. — Za Karlínem na straně východní je rozsáhlá budova, „dům to vojen. vysloužilců“ čili invalidovna, založena r. 1729. císařem Karlem VI. Měla se rovnati invalidovně pařížské, avšak jest jí asi čtvrtina pouze vystavěna. Stavení samo má domácí kapli, nemocnici a hostinec. Na přední louce zřízeny pěkné sady s velikou střelnicí. — Z Poříčské ulice podél parku s městským museum a pak v pravo podél jednotvárné zdi, která ohrazuje nádraží státní dráhy, půjdeme ulicí „na Florenci“ řečenou do ulice Jezdecké a touto přes ulici Hybernskou do ulice Dlážděné a na Senovážné náměstí. Na rohu ulice Jindřišské a Jeruzalemské je kostel sv. Jindřicha. Jdeme-li dále od kostela Jindřišskou ulicí, spatříme na rohu této a Bredovské ulice rozsáhlou budovu poštovního a telegrafního ředitelství.

Bredovskou ulicí přijde se do velikého městského parku, zřízeného na části zbouraných hradeb. Za parkem ke straně východní rozkládá se rozsáhlá nádražní budova dráhy Františka Josefa a vedle ní západně, asi v místech, kde dříve stávalo Novoměstské divadlo, nové divadlo německé.

Severovýchodně odtud rozkládá se předměstí Žižkov, sousedící s Karlínem. Tvoří teprvé od r. 1875. samostatnou obec. Má několik náměstí a pravidelné ulice, několik budov školních (na Basijském a Komenského nám.), zatímni kapli a

novou radnici (v Prokopově ulici). Oblíbenou restaurací je Bezovka, v níž pěkný sál a zahrada s rybníkem — Památnější jest svou historickou upomínkou vrch „Žižkov“, druhdy „Vítkovem“ zvaný. Na něm porazil r. 1420. Jan Žižka z Trocnova vojsko cis. Sigmunda, obléhající Prahu. Na vrchu tom postaven bude Žižkův pomník. — Žižkov sousedí západně s Král. Vinohrady, městem mladým, ale rychle vzrůstajícím. Před 20 léty byly tam ještě pole, villy, zahrady a několik domů, a nyní již je tam 703 domů nových a na většině výstavných, v nichž obývá přes 34.537 obyvatel. Ulice jsou široké a pravidelné, většinou nazvány jmény mužův o českou vlast zasloužilých. Domy v ulici Hálkově mají před domy zahrádky. — Ozdobou Vinohrad je v gotickém slohu v l. 1890.—94. dle plánu architekta Mockra z dobrovolných sbírek vystavěný farní chrám sv. Ludmily na náměstí Purkyňové; dříve služby boží konaly se ve školních kaplích na „Smetance“, pak v Hálkově třídě a v kapli při klášteře Milosrdných sester. — Z četných nádherných školních budov vyniká monumentální budova školní na „Smetance“ nad nádražím císaře Frant. Josefa, a budova gymnasia v Hálkově třídě. — Z veřejných budov přední místo zaujímá radnice z r. 1877. s pěkným průčelím a s věží. Na průčelí jsou obrazy sv. Václava, Karla IV. a Jiřího z Poděbrad s podpisy: Sanctitas, Sapientia, Fortitudo, a s hesly: Volnost, svornost a rovnost. Mimo to rozličné znaky zemské. Vedle radnice jest budova škol měšťanských. — V ulici Karlově je sídlo okresního výboru, v ulici Palackého poštovní a telegrafní úřad. — Ulicí Havlíčkovou, která uprostřed rozšiřuje se v Tylovo náměstí, přijdeme k Nuselským schodům, odkud krásná vyhlídka na údolí Nuselské, Pankrác s novou trestnicí a dále. — Na východní části Vinohrad mezi kostelem a radnicí je vkusný městský sad. Z městského sadu dáme se Václavským náměstím a ulicí Mezibranskou do ulice Sokolské, kde je obecný dvůr Novoměstský se stanicí ha-

sičského sboru. — Naproti je tělocvična pražského Sokola, založena 1864. péčí prvního starosty, nezapomenutelného Jindřicha Fügnera. — Ze Sokolské ulice vede od „Slepé brány“ na Karlovo náměstí ulice Ječná, v níž je v levo rozsáhlá budova c. k. české vyšší reálné školy, naproti klášterní dům sester Mariánských. Jdeme-li však dále ze Sokolské třídy ulicí Kateřinskou, přijdeme k nově vystavěným budovám české lékařské fakulty s ústavem anatomicko-pathologickým. Na téže straně v levo nejbližší roh ulice tvoří stará budova pro choromyslné, bývalý kostel a klášter sv. Kateřiny. Kostel i klášter založen r. 1355. Karlem IV. a usazeny zde jeptišky řehoře sv. Augustina; v bouřích husitských klášter vypleněn a jeptišky vypuzeny. Z původního kostela zbyla štíhlá a vysoká věž. — Mezi budovou lékařské fakulty a blázincem půjdeme ulicí Karlovskou okolo letohrádku „Amerika“ zvaného a H. J. Dienzenhoferem r. 1725. vystavěného. Naproti je zemský dům nalezenců na rohu ulice Karlovy a Apolinářské, blíže toho nemocnice obchodnického gremia a dále budova zemské porodnice s ústavem očkovacím v ulici Karlově a Apolinářské. Rozsáhlá ta budova vystavěna byla v l. 1867.—1875. ozdobným slohem gotickým z cihel bez omítky dle návrhu architekta Hlávky. Jest to jeden z největších ústavů toho druhu v Rakousku. Nad hlavním vchodem z ulice Apolinářské jest gotická kaple, jejíž kříž na věži jest nejvyšším bodem Prahy.

Na konci ulice Karlovské stojí starobylý kostel Nanebevzetí Panny Marie a Karla Velikého, všeobecně na „Karlově“ zvaný. K němu přiléhá městský chorobinec. Kostel i klášter založen v l. 1350. Karlem IV. ve slohu gotickém. Chrám ten náleží mezi nejslavnější stavitelská díla a památky historické. Kopule chrámu jest neobyčejně zajímavá a nemá sobě rovné stavby. — Kostel utrpěl ve válkách husitských i ve válce třicetileté a ve všech následujících bouřích



Chrám Panny Marie před Týnem.

válečných; byl často opravován a přestavován, tak že mnohé části utrpěly značně na své původní ušlechtilé formě gotické. Z té gotiky zbyla pouze klenba lodi. — Na oltářích obrazy od Lhoty (Madonna, sv. Václav, sv. Karel V.), od Heintsche (Svatá rodina). K jižní straně kostela přisaveny byly v l. 1684.—1712. t. zv. „svaté schody“, v nichž zasazeny jsou ostatky svatých. Pod schody je Betlémská jeskyně, která r. 1708. vystavěna podle půdorysu pravé kaple v Betlémě. Kaple ta bývá času vánočního osvětlena a dopoledne i odpoledne přístupna. Od Karlova vrátíme se zpět a dáme se pak ulicí Apolinářskou ke starobylému kostelu sv. Apolináře. Od kostela sv. Apolináře vede příkrá poněkud cesta ke kostelu, klášteru a nemocnici Alžbětinek. Ústav ten založen r. 1724. hraběnkou Markétou Valdštýnskou. Okolo kláštera vede ulice „na Slupech“ ke druhé části ústavu choromyslných; zde je malý kostelík Zvěstování Panny Marie, zajímavá, výtečně udržená stavba ze 14. stol. Gotická klenba kostelíka toho spočívá na jediném prostředním pilíři. Ze Slup přijdeme do třídy Vyšehradské, odkudž dáme se na vrch Vyšehradský. Tam stával hrad, nejprvnější to sídlo českých soudců a knížat, z původního však hradu Vyšehradského nezbylo nic. Když vystavěn druhý hrad pražský na Hradčanech, hasla sláva Vyšehradu víc a více, až konečně v 13. stol. mluví se o paláci již jako o spustlé budově. Podobně nenalézá se tu již žádné stopy po kapli sv. Klimenta kterou Bořivoj vystavěl, ač kus staré zdi s jakousi klenbou za zbytek té se považuje. — Na straně k Vltavě na skále strmí kus zdi, zvaný „ibušina lázeň“. Hradby, které nyní vidíme, pocházejí ze století XVII.; jen některé části jsou z doby císaře Karla IV.

Z přeletných kostelů Vyšehradských zachovala se na naše doby blíže silnice kaple sv. Martina, založená prý sv. Vojtěchem na místě, kde stával chrám pohan-
ský a úplně změněný a přestavěný kostel sv. Petra a Pavla. Byla to původně romanská basilika, založena

knížetem Vratislavem II. (on prý sám na vlastních ramenech snesl 12 nůší kamene k započetí stavby) v l. 1070. — 1075. Ještě většího zevnějšího lesku chrám došel za knížete Soběslava I. Trojlodní chrám tento měl dříve 2 věže čtvercové presbyterium, které bylo původně bezpochyby uzavřeno polokruhovou apsidou. Chrám ten po hnutí husitském přestavěn byl ve slohu italském. — Ve chrámě jsou krásné obrazy od Škréty a Rainera; vzácnou památkou jest tabulový obraz Panny Marie ze XIII. st., jenž byl majetkem Karla IV. Okolo kostela rozkládá se hřbitov, na němž odpočívají četní vynikající mužové čeští. R. 1890. dal na hřbitově tom P. M. Fišer se značným nákladem zříditi monumentální hrobku „Slavín“, do níž ukládají se k věčnému odpočinku mužové o vlast naši zasloužilí. Blíže hřbitova dal probošt Štulec vystavěti krásný dům proboštský v gotickém slohu s arkýřovou kaplí sv. Klimenta. Čelí, jakož i jiné domy kanovnické, k novému městu. Před budovami těmi stojí kamenná socha sv. Václava. Jižně od kostela je zbrojnice na místě, kde stával starý zámek knížecí. Z Vyšehradu Vyšehradskou třídou vrátíme se na Nové město. V pravo jsou budovy městského chudobince a kostelu sv. Bartoloměje z r. 1660. s klášteřem Šedých sester. V kostele jest obraz sv. Bartoloměje od Škréty. Naproti chudobinci je fara a za tou v Trojické ulici kostel Nejsvětější Trojice (v Podskalí). Pochází z časů Karla IV. Za kostelem sv. Bartoloměje je v ulici na „Slupech“ rozsáhlá zahrada „České společnosti pro zvelebení zahradnictví“, zal. r. 1845. Zde bývá výstavakvětin. U společenské zahrady vystavěna řada nových domů na místě, kde byla škola „na Hrádku“. Odtud viděti již v levo kostel a klášter Emauzský a proti němu v pravo kostel sv. Jana na Skalce. V místech nynějšího Emauzu stával již v X. stol. kostelík sv. Kosmy a Damiana, při kterém Karel IV. r. 1347. založil klášter pro mnichy Benediktiny slovanské, kteří později při

kláštere vystavěli kostel Nanebevzetí Panny Marie. V bouřích husitských dostal se klášter do rukou strany pod obojí, r. 1591. přešel v ruce latinských Benediktinů, r. 1611. byl vydrancován lůzou, při čemž mnohé vzácné věci na zmar přišly. — Obrazy Ukřížovaného a setníka s kopím jsou z dob Karlových. — Královská kaple je vedle sakristie mříží oddělena. Nad vchodem do kaple je podobizna Ferdinanda III. Z kláštera Emauzského pochází kyrillicí psané evangelium t. zv. remešské, na které dříve králové francouzští skládali korunovační přísahu. Kostel sv. Jana Nep. na Skalce vystavěn byl v barokním slohu r. 1730. dle plánu V. J. Dienzenhofera.

Blíže kostela v Emauzích, již na Karlově náměstí, je dětská nemocnice císař. Franta Josefa, založ. r. 1841. dr. Kratzmannem; Má pěkné anatomické museum a biblioteku. Proti nemocnici dětské na jižním konci Karlova je ústav pro hluchoněmé, který byl r. 1785. založen a ředitelem Frostem, P. Kofátkem a P. Kmochem velice zveleben. Vedle něho počíná řada menších domů, patřících a sousedících se Všeobecnou nemocnicí pražskou, založenou císař. Josefem II. Budova ta byla původně do r. 1700. ústavem šlechticů „u sv. Andělů“, který se r. 1787. na Staré město přestěhoval. Pro všeobecnou nemocnici budovu tu určil císař Josef II. r. 1790. Nemocnice ta je největší nemocnicí v Praze: má 1015 postelí a rozdělena jest ve kliniky, jichž správci jsou universitní profesori. Plat za ošetřování je pro I. třídu 3 zl., pro II. třídu 2 zl., pro III. třídu 84 kr. denně. Pražští příslušníci platí denně 51 kr. Mimo to jsou v ní zařízeny dvě síně pro chudé studující, kteří jsou z nadace Krombholzovy zdarma ošetřováni. Při nemocnici jest rozsáhlá zahrada a prostranná domácí kaple. Vedle nemocnice je pathologický ústav a naproti nemocnici na pozemku zahrady někdy Salmovské nádherné budovy university německé: ústav anatomický a chemický. Na rohu ulice Větrnické je anatomicko-pathologický ústav německé university. Karlovo ná-

městí jest největším ze všech v Praze a snad také i nejrozkosnějším, upraveno jsouc v krásný, libodechý sad se stromy, trávníky a procházkami. Východní část hořejšího Karlova náměstí obmezuje rozsáhlá vojenská nemocnice pro 460 nemocných a vedle kostel sv. Ignáce. Budova nemocnice byla dříve kolejí Jesuitů, kteří byli při kostele sv. Ignáce, ale po zrušení řádu r. 1773. odevzdána nynějšímu účeli a kostel určen k vojenským službám božím. Kostel vystavěn od Jesuitů r. 1678. v krásném, skvostném slohu parukovém (zv. „Jesuitském“). Jdeme-li Ječnou ulicí nahoru, povšimneme si v pravo ve zdi v ulici Salmové kapličky P. Marie, dále pak přijdeme do ulice Štěpánské, v ní v levo ke kostelu sv. Štěpána, jenž vystavěn byl Karlem IV. v letech 1351—1367 při zakládání Nového města Pražského. Je to budova gotická o třech lodích, s krásnou věží, ve které jsou bicí hodiny a menší zvony. Větší zvony visí ve zvláštní věži za kostelem, vystavěné počátkem XVII. st. — Časté obnovování a přístavky mnoho setřely z původní podoby. Velký oltář je pěkné renesanční dílo s obrazem sv. Štěpána od M. Cimprehta; na pobočních oltářích jsou obrazy: sv. Jan Křtitel, sv. Václav, sv. Rosalie, vesměs od Škréty, a sv. Tobiáš od Brandla. Velké ceny jest tabulový obraz P. Marie ze starších dob českého malířství před Karlem IV. Je to nejvýtečnější památka tohoto druhu v Praze. Kazatelna zachovala se XV. st., cínová křtitelnice z r. 1462.

Z ulice Štěpánské přicházíme do Žitné a tou opět na Karlovo náměstí. V dolejší jeho části na severní straně stojí bývalá radnice novoměstská, v níž je nyní c. k. trestní soud a některá vězení. R. 1419. bylo na mimojdoucí processí husitské kamením házeno, při čemž poraněn kněz nesoucí nejsvětější svátost; to bylo podnětem k tomu, že byli konšelé dolů vyhozeni. Tím dán začátek k válkám husitským. — V menším sadě Karlova náměstí umístěn je před budovou c. k. zemského trestního soudu pomník Vít. Hála, posta-

vený Uměleckou Besedou r. 1882. — Proti kostelu sv. Ignáce na záp. straně Karlova náměstí na rohu ulice Resslovy je budova české polytechniky, vystavěná r. 1874., se kterou sousedí rozsáhlá budova kláštera Zderazského. — Kolem techniky a zmíněného kostela sv. Karla Borom. (z r. 1732.), pěkné barokní stavby od J. K. Dienzenhofera, Resslovou ulicí k československé obchodní akademii a ke kostelu sv. Václava (ze XIV. stol.), zajímavé, ale zbědované budově rané gotiky, jedinému to zbytku z bývalé trestnice Svatováclavské, jejíž nevlídné zdi se tu do nedávna na místě několika ulic kupily. — Trestnice bývala klášterem, od r. 1785. kasárnami a od r. 1809. vězením. Nyní přeložena na Pankrác. Kostelík sv. Václava bude nejspíše zachován a restaurován. — V téže ulici ještě nová budova ženského výrobního spolku. — V sous. ulici Václavské událostmi z r. 1848. památné Svatováclavské lázně, od r. 1870. fysiolog. ústav něm. university. — Odtud na Palackého ná-
břeží (z r. 1876.—78.). Na pravo věž novom. v o-
dárny (z r. 1489.) Pod nábrežím (přístup schodištěm)
přístaviště parníků. Současně s nábrežím vystavěn Pa-
lackého most, dle plánů ing. Reitera, nákladem
1,157.620 zl.

Odtud dáme se Myslíkovou ulicí (na domě „u Bonnů“
pamětní desky Frant. Škroupy, Lad. Čelakovského a J.
Čejky) ke mlýnům Šítkovým, a ke kostelu sv. Vojtěcha.
Ulicí zvanou v Jirchářích nebo Opatovickou přijdeme
ke kostelu sv. Michala na rohu Opatovické a
Jirchářské ulice. — V ulici Spálené spatříme kostel
Nejsvětější Trojice. Založen byl r. 1708. svob.
pánem Ignácem Pucem pro Trinitáry, kteří při něm
klášter vystavěli. — V ulici Vladislavské na rohu je
budova novoměstských českých škol obec-
ných a měšťanských, dále v pravo průchodní dům Mě-
šťanské besedy pražské; vedle ní vkusně zří-
zená vysoká zeď s pěkným portálem zahrady besední.
— Ulicí Spálenou, Vladislavskou a dále Charvátovou a

Jungmannovou přicházíme z Karlova náměstí do třídy Ferdinandovy.

Tím bychom procházku naši po Praze ukončili a také veškeré pozoruhodnější památnosti si prohlédli.

Ovšem pro toho, kdož delší dobu v Praze by pobýti chtěl, naskytá se příležitost, aby podrobněji Prahu a jednotlivé ulice i domy si prohlédl; najde zajisté mnoho věcí zajímavých, neboť v Praze každý kámen má svou minulost a monumentální stavby i památky nepřestanou na věky hlásati slávu jména českého!

Okolí Pražské.

Praha sama i předměstí její mají dosti krásných míst, která lákají k procházkám, k občerstvení a zotavení. Jsou to především krásná některá náměstí (Karlovo), nábřeží (Františkovo, Rudolfovo), sady (městské, Poříčské, Čelakovského) a různé zahrady. Nicméně Pražané velmi rádi konají v letní době časté vycházky do okolí pražského. Okolí pražské je velmi krásné a vyniká svou romantickou polohou. Konají se vycházky nejčastěji polodenní, ale také celodenní, a to buď pěšky, povozem, parníkem nebo drahou. Tramvají, povozem i pěšky vychází se na *L e t n o u*, a to po mostě cís. Františka Josefa, od něhož vede lanová dráha. Odtud drahou elektrickou, nebo hned od mostu tramvají nebo silnicí povozem, možno se dostat do *S t r o m o v k y* (Královské Obory). Stromovka je majetkem zemským. Za Ferdinanda I. bývala skutečnou oborou (pův. sáhala až po Petřín, Hvězdu a Sárku). R. 1804 proměněna hr. Chotkem ve veřejný park. Bývalý lovcí zámček got. (ze XVI. stol.) je letním sídlem místodržitele. Pod ním restaurace (tříkráte týdně voj. koncerty.) Nedaleko veliký rybník, r. 1559 ve větších ještě rozměrech založený a zvl. štolou pod *L etnou*, zv. Rudolfovou z Vltavy napájený a druhá restaurace. Král obora je nejrozsáhlejší a nejkrásnější sadem pražským, navštěvovaným

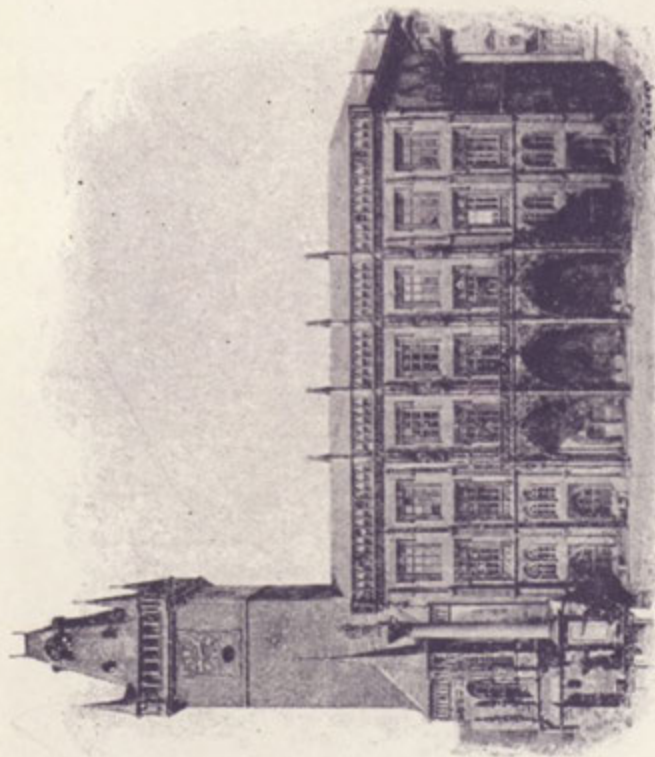
zvl. při koncertech šlechtou a eleg. světem v equipagích. S městem spojena je elektr. drahou.

Ve vých. části Král. Obory jest výstaviště, památné řadou velikých výstav, od r. 1891 zde pořádaných. V přední části budovy zachované z Jubil. výstavy r. 1891. Vchod pěknou dřev. branou. Po l. straně budova pošty a býv. výstavy umělecké, nyní v ateliery proměněná (Brožík, Hynais), po pr. straně budovy administrace výstavy retrospektivní. V této jsou některé archeolog. předměty zem. musea a oddělení lidových staveb musea Národopisného. Pěkný prospekt této části uzavřen jest mohutným palácem ústředním, dle plánů arch. Munzbergra nákladem asi 500.000 zl. ze železa a skla vystavěným. Stř. část (Ustř. síň) je 70 m dlouhá a 40 m široká, křídla jsou 95 m dlouhá a 50 m široká, celý palác měří 238 m délky (12.870 m²). Nade středem věž s českou korunou na vrcholu (51 m). Na průčelí obr. aleg. sousoší od Hergesela a Procházky, v nikách věží sochy Leopolda I. a Frant. Josefa I. od Strachovského. Žde umístěn r. 1891. průmysl, r. 1895. národopis, r. 1898. architektura. V ustř. síni krásný barok. královský pavillon od arch. Ohmanná. Nedaleko vých. křídla panorama bitvy u Lipan, pro výstavu architektury r. 1898. † L. Maroldem malované. Ve spodní části výstaviště, na rozsáhlém prostranství před fontainou divadlo Urania (z r. 1898 arch. Polívka). Na l. konci tohoto prostranství, mezi stromy vesnice Valašská, roku 1895. Jurkovičem a Urbánkem ze Vsetína postavená. Odtud vejde me přímo na náves československé výstavní dědiny, složené z typických staveb všech krajů československých. Jsou tu (počínaje vlevo): chalupa Tvrdoňská (od Břeclavi), slovácká vinná buda, horácký a hanácký grunt, Opavský statek, chalupa Lašsko-Těšínská, chalupa Oravců, jizba Kopaňčárská, Čičevanské gazdovstvo, kovárna, mlýn, statek z Blatska, chalupa Jaroměřská, statek z vých. Čech, Chodský a Pojizerský statek a uprostřed pěkný dřevěný kostelík.

Na výstavišti pořádány bývají veliké národní slavnosti.

Za výstavištěm, v Palackého třídě, Ústř. elektrická stanice pražská (z r. 1898.—1899. Náklad asi 2,000.000 zl.) Jmenovanou třídou došli bychom k velikému, nyní ještě nepoužívanému přístavu (asi na 250 lodí), který nabude významu po dokončení splavnění Vltavy, nákladem mnoha milionů právě prováděného. — Nedaleko odtud městská plynárna, měšťan. pivovar, četné továrny, veliké nádraží dráhy státní a Buštěhradské a konečně u samé Vltavy (hl. vchod z ulice Vltavské) Ústř. jatky, před několika roky obcí Pražskou značným nákladem zbudované a nejmoderněji zařízené. Po obou stranách hlavní brány dvě mohutná sousoší od Vosmíka (v l.) a Schnircha (v pr.). — Se Stromovkou hraničí obec Bubenec, letní sídlo Pražanů s četnými villami. (Tam pekou se známé Bubenečské koláče.) Oblíbeným místem je Císařský mlýn s velikou zahradou a hostincem. Odtud je překrásný pohled na řeku Vltavu která zde tvoří ostrov, a do Troje. Do Troje jdeme ze Stromovky procházkou. Tu je interessantní zámek, vyst. v l. 1680.—1688. od hraběte Šternberka, jehož vnitřní zařízení je velmi bohaté po stránce umělecké; nalézáme v něm skvostný nábytek, opatřený z části i vlastním vyšíváním císař. Marie Terezie; neméně však zajímavý jsou působným koloritem a bohatou úpravou scénickou, vynikající malby Goldynovy, které i nyní po 200 letech neztratily ničeho na svěžesti své. — Na blízku pomologický ústav. V okolí vinice se vzornými sklepy.

Polodenní výlety můžeme dělati do: a) Podbabý a Šárky, a b) Hvězdy, Bílé Hory a Břevnova. Tyto můžeme spojití též v jeden celodenní. Do Podbabý lze jeti též státní drahou z Hyberské ulice. Od stanice možno pěšky údolím Šárky, a to buď jen ku „Generálce“ (res. aurace), odtud přes Dejvice do Prahy, anebo celým malebným údolím Šárckým až do Líbče, odkud lze se vrátiti drahou Buštěhradskou. Dě-



Staroměstská radnice.

láme-li celodenní výlet, jdeme z Liboce do král. obory Hvězdy, pak čtvrt hodiny jižně k Bílé Hoře (s poutnickým kostelem P. Marie), a pak říšskou silnicí vedle kláštera sv. Markéty ku Strahovské bráně. Pěšky konávají se nejvíce pěkné polodenní výlety do Nuslí, Podola, Krče a Kunderatic. Do Nuslí možno též použití tramvaje až ku konci Král. Vinohradů, nebo dráhy Františka Josefa. — Nusle (pův. Neosvětely), leží v údolí při potoku Botičském (zámek s parkem). Asi 8 minut severně kaple sv. Anny z r. 1769. — Přes Nusle a Pankrác (trestnice) jde se do Krče, rozdělené v dolní (zámek) a horní, při silnici na Kunderatickém potoku. Při silnici blíže Krče hostinec „na Labuti“, v jejímž okolí r. 1855. odhaleno bylo pohanské žároviště a pohřebiště. Mezi Pankrácem a Krčí na vysocině hostinec „na Lišce“. — Příjemné jsou výlety, pořádané po parníku směrem jižním od Prahy do míst ležících buď při Vltavě samé nebo blíže od této. — Jedeme-li z Prahy od Palackého mostu, je po pravé straně Vltavy za Vyšehradskou Skalou, na níž ukazuje se „Lázeň Libušina“ stará osada Podolí s kostelem sv. Michala archanděla ze XIV. stol. Ze zahrady hostince (kde připravují se vltavské ryby — mřeňata) příjemná vyhlídka na protější výšiny. — S Podolím souvisí rovněž stará ves „Dvorce“ (letohrádky Pražanů), za kterou kus lesa. Nade Dvorci „Kavčí hora“. — Dále za Dvorci je stará ves Bráník. Bohaté doly vápencové, při Vltavě továrna na cement. Od Bráníka až ke Krči byly dříve vinice; dosud jsou po nich mnohé stopy v okolí. Odtud viděti kostelík sv. Filipa a Jakuba ve Zlíchově na levé straně Vltavy. Osada leží pod horou Děvínem, na které stával dle pověsti hrad žen českých, odkud tyto vedly války s muži. Zlíchov leží při silnici, která vede do Zbraslavi. V levo při cestě do údolí sv. Prokopa je ves Hlubočepy, oblíbený útulek Pražanů za letních dnů. Podél silnice za Hlubočepy jsou skály vápencové silurského útvaru s hojnými zkamenělinami; při silnici stará kaple, slou-

žíci pro uschování náčiní lamačů kamene. Blíže ní ve skále černá deska se zlatým nápisem: „Barrande“, ku památce francouzského přírodopytce Barrande-a, který má veliké zásluhy o prozkoumání tohoto útvaru sílurského. — Plujeme-li dále, kynou nám červené střechy Hodkoviček, přívětivé dědiny, ležící mezi zahradami pod lesnatou strání. Zde pěstuje se ovocnictví a zelinářství. — Proti Hodkovičkám na levé straně Vltavy je Chuchle, rozdělená na Chuchli Malou, v níž při silnici zahradní restaurace a kostelíček Panny Marie. Z Malé Chuchle vede cesta parkem do Velké Chuchle; v té kostel sv. Jana Nep. Proti Velké Chuchli na pravém břehu Vltavy Modřany s chrámem Panny Marie ze XIV. stol. U Modřan vinice arcibiskupa pražského. Dále po levém břehu Vltavském, blíže vtoku Berounky do Vltavy Lahovičky a Lahovice s vyhlášeným v obou osadách košíkářstvím. Na pravé straně Vltavy proti Lahovicům dědina Komořany s pěkným zámekem na místě starobylé tvrze. V blízkosti lze dosud viděti pohanské pohřebiště z dob Avarských.

Jedeme-li dále, můžeme vystoupiti na levé straně Vltavy ve Zbraslavi. Je to starobylý královský městeček, který byl, jsa uprostřed rozsáhlých lesů, milým sídlem králů českých. Král Václav II., který na Zbraslavi (Aula regia) nejčastěji sídlil, dal zde vystaviti klášter, v němž později pochován, jakož více členů ještě královské rodiny české. Památkou po Václavu II. je starobylý, na dřevo malovaný obraz Bohorodičky, který uschován pečlivě ve farním chrámu sv. Jakuba; kopie obrazu ve Zbraslavi na více místech. Klášter za válek husitských rozbořen a ostatky královských mrtvol rozmetány. Později opět klášter obnoven, ale r. 1827. prodán kn. Oettingen-Wallersteinovi; z budovy opatské a prelatury zřízen knížecí zámek. Kolem toho pěkný sad, v němž dosud stojí kostel sv. Jakuba. — Nad Zbraslaví je lesnatý vrch Havlín, zvaný dle prastarého na něm kostela sv. Havla. Ze Zbraslavi možno se dáti převézt na protější břeh, kde pod Hradištěm prostírá

se půvabná, romantická Závist, jedno z nejoblíbenějších míst v okolí Prahy. Úžlabím od Břežan vine se Závistí potok, který se vlévá do Vltavy. Nad ním na mírném svahu pomník Vítězslava Háška. O něco výše na skalině pamětní deska přírodovědce dr. Nikrdle. — Při břehu dvě restaurace a několik vil.

Jedeme-li ze Zbraslavi dále, máme po obou stranách skály, prorvané údolí. Na levém břehu Vltavském ves Záběhlíce, nedaleko od níž samota Strnad s továrnou na hliněné zboží. Na protějším břehu tichá samota Jarov. — Výlety tyto jsou polodenní; mohli bychom v místa ta jíti silnicí, ale cesta ta jednak je nepohodlnou, jednak nenaskytuje se takové scenerie jako cestou vodní; a pak i delší dobu bychom jim musili vykázati. Z výletů celodenních, které konati možno parníkem, dělají se nejčastěji do osady Vrané. Na pravém břehu Vltavském stojí veliká továrna na papír; na levém břehu jsou samoty Výra a Leznice. Za Leznicí ves Měchenice, která přiřažena k Davli, v krajině velmi příjemné. Tu ústí do Vltavy Sázava a potok Zahořanský. Fara davelská je v osadě „Svatý Kilian“ s gotickým kostelem téhož jména. (Vyst. poč. XIV. st.) Svatý Kilian vábí mnohé poutníky. Nedaleko dělí se Vltava ve dvě ramena, tvoříc ostrov, na němž stával benediktinský klášter. Nyní však na místě, kde klášter s kostelem stával, stojí jen kříž. — Dále je opodál pravého břehu Vltavy vesnice Hradištko se zámečkem a dále ves Stěchovice, poslední to stanice parníků pražských. U Stěchovic tvoří Vltava mnohé proudy, které dle sochy sv. Jana Nepom., která na levém břehu postavena byla, nazývají se Svatojanskými. Svatojanské proudy bývají v létě výletníky četně navštěvovány a mají dva slapy. Výletníci obvykle stanou u hořejšího, který je u památníku Ferdinanda III. Je to oblý sloup, korunovaný železným orlem dvojhavým, který stojí na velkém balvaně, a postaven ku památce císaře Ferdinanda, jenž r. 1643. dal učiniti zde Vltavu splavnou. Slap dolejší je

menší a zove se „Kubíček“. Plavci, kteří výletníky na prámech provázejí, umějí vyprávěti o nich mnohé historky.

Nečetněji však můžeme pořádati výlety drahou a to dosti daleké, celodenní i polodenní. Tak možno nám: a) drahou západní (ze Smíchova; nádraží Smíchovské spojeno je s nádražím císaře Frant. Josefa) do Chuchle, Radotína, (odtud ke sv. Janu a Malé Chuchle radotínským údolím), do Černošic (lázně říční), Všenor, Dobřichovic, odtud na zříceniny hradu Karlíka. Zvláště Černošice a Dobřichovice těší se velké oblibě Pražanů. Nedělní zábavní vlaky bývají výletníky v místa ta přeplněny. Z Černošic po pravém břehu Berounky procházka na Kazín, někdejší sídlo dcery Krokovy Kazi. Tato po smrti své pochována na blízku Kazína, kdež lid jí nasypal dle tradic vysokou mohyлу. Na protějším vyšším vrchu k jihu víděti lze dosud náhrobek as 40 kroků dlouhý, 20 kroků široký a as 5 sáhů vysoký. Z Černošic krásné vycházky údolím do Vonoklas, Solopiska a Třebotova, odkudž možno jíti půvabným lesem až na Karlštejn. — Dále Revnice na úpatí zalesněných kopců, odtud pěšky lesy na Skalku, známé poutnické místo s kostelíkem v krásné poloze. — Nejškvělejší odměnou kyne výlet na Karlštejn, nejslavnější hrad Karla IV., který dal vystaviti k uschování českých klenotů korunovačních. V nové době valně opravený tento na vysoké skále ležící hrad vyniká nejen pro svou stavbu, osudy a díla umělecká, ale i romantickou polohou mezi výšinami lesnatými a křovinatými, jimiž konati možno hojně procházky. Po všimnutí zasluhují: dřívější královské obydlí, sál audiенční, kostel sv. Marie s kaplí sv. Kateřiny, vysoká věž s nádhernou kaplí sv. Kříže atd. Všude jsou mnohé ještě zbytky staročeského malířství. Pod hradem ves Budňany, v níž kostelík sv. Palmatia. — S výletem na Karlštejn spojití možno výlet do údolí sv. Ivana, obklíčeného vápennými stěnami, vesnice s býv.

benediktinským klášterem. Bývalý klášterní, nyní farní kostel sv. Jana Křt. ve vlašském slohu, od opata z Bilenberka vystavěný; uprostřed něho hrob sv. Ivana. Při samém kostele nalézá se ve skále jeskyně sv. Ivana, také „starý kostel“ zvaná, kterou nejstarší známý poustevník, sv. Ivan, obýval a v níž se dosud rozličné věci, připomínající život jeho, ukazují. Na místě, kde dle legendy zjevil se sv. Ivanu sv. Jan Křtitel, je kaple sv. Kříže. Na hřbitově krásná gotická kaple sv. Maximiliána s hrobkou rodiny Bergrovské. Z někdejšího stavení klášterského je zámek. — Jiný výlet je do král. okr. města Berouna nade Mží a jeho okolí. Na blízku někdy „Králov dvůr“, v němž r. 1253. král Václav I. zemřel. — Jiný výlet pořádati lze do starobylého zámku Křivokláta, jednoho z nejznamenitějších hradů v Čechách. Častější residence českých panovníků. Má podobu pro polohu obklopenou skalami a Karlšteinem. K povšimnutí: starý rytířský sál, hradní kaple s oltářem ze dřeva vyřezávaným, věž Lidomorna a Huderka a více vězení jiných. Na Křivokláte vězněn Jan Augusta 16 let. Před hradem r. 1860. odhalený pomník knížete Karla Egona Fürstenberga. (Dovolení k návštěvě u zámeckého ředitele.) — b) Drahou císa. Františka Josefa přes Nusle a Hostivaře do Uhřetěvse (odtud do Dobřejovic se zámkem a parkem nebo do Březan zámek a park) a Říčan, starobylého to města se zříceninami starého hradu, druhdy kolébky pánů z Říčan. Ve vsi farní kostel sv. Petra a Pavla. V blízkém lese „Přestávkách“ nalezeny staré mince. — Říčany jsou navštěvovaným místem výletním podobně jako Stránčice (zámek s parkem, dvůr, pivovar), odtud menší výlety do Kamenice (zámek), lesnatým údolím do Dnespek, do Mukařova a Jevan. — Jiným staničním místem jsou Senohraby, východiště k výletům po Sázavě, tak zejména do Poddubí (v pravo zříceniny hradu St. Dubé), na hrad Hlásku, Komorní Hrádek, do Pyšel (zámek s parkem). — Z Čerčan podle Sázavy přes Ledec na Zbořený Ko-

stelec nebo do Poříče, na levo údolím do Mráčského údolí s lesem a zříceninami hradu Mráče. — c) Státní drahou je ti možno do výletního místa vsi Roztok po levém břehu Vltavy při vtoku potoka Ounětického. Farní kostel r. 1807 dostavěný, starobylý zámek, různé továrny a idylické villy. V okolí objeveny některé mohyly. Odtud výlet na Levý Hrádek, staroslavný druhdy hrad, nejoblíbenější sídlo knížat českých, vedle Vyšehradu u Prahy. Bořivoj založil zde kol r. 884. první křesťanský kostel sv. Klimenta v Čechách; hrad zanikl, kostel dosud stojí, ač v obnovené stavbě. — Další stanicí je Nelahozeves, ves na levém břehu Vltavy; na skalním výstupku pobřeží Vltavského veliký zámek knížat Lobkoviců, od Floriána Grispeka z Grispachu nově vystavěný, nyní v něm dívčí pensionát. Blíže zámku rozsáhlý park. Starožitný gotický farní chrám sv. Ondřeje. Kamennouhelné doły. — Na pravém břehu Vltavy je ves Veltrusy s farním kostelem sv. Jana Křtitele; na ostrově zámek v moderním slohu s kaplí sv. Kříže; rozsáhlý, krásný park a obora hr. Chotka. — d) Drahou severozápadní neb elektrickou tramvají do Libně se zámek ze 17. stol. (ve velkém sále podobizny všech pražských primátorů), kaple P. Marie, mnohými továrnami. V okolí některé vinice. Z Libně dále drahou přes Vysočany při řece Roketnici, Chvala-Počernice a Mstětice přes Čelakovice a Toušeně, starožitného městyse. Je to malé lázeňské místo, odtud pěšky příjemnou cestou za $\frac{3}{4}$ hod. do Brandýsa, Houšky a St. Boleslavi též drahou. — V Brandýse na návrší nad Labem zámek v nynější podobě z Rudolfových časů; v městě děkanský chrám obrácení sv. Petra r. 1541. pro bratry české vystavěný Matyášem z Milána. Na hřbitově kaple sv. Rosalie. — Stará Boleslav, staré město na pravém břehu Labe proti Brandýsu, se kterým spojeno mostem. Kollegiální chrám sv. Václava s hrobem sv. Kosmy a Damiána, při níž byl sv. Václav zavražděn; dále prastará kaple sv. Klimenta v Románském slohu; velkolepý chrám

Panny Marie, založen r. 1617. císař. Matyášem, se zá-
 zračným obrazem, ku kterému lid z blízka i daleka
 hojně putuje. Na hřbitově kaple sv. Benedikta. —
 — Blíže Staré Boleslavi v malebné lesnaté krajině žele-
 zité lázně Houška se zřídlem Panny Marie Pomocné.
 — Působné procházky, letní byty a restaurace. Mimo
 to možno zejména v měsících letních, kdy na všech
 skoro drahách zavedeny letní vlaky zábavní, podniknouti
 celodenní výlety do Turnova, Teplic, Ústí n. L., Pod-
 moklí atd. atd.

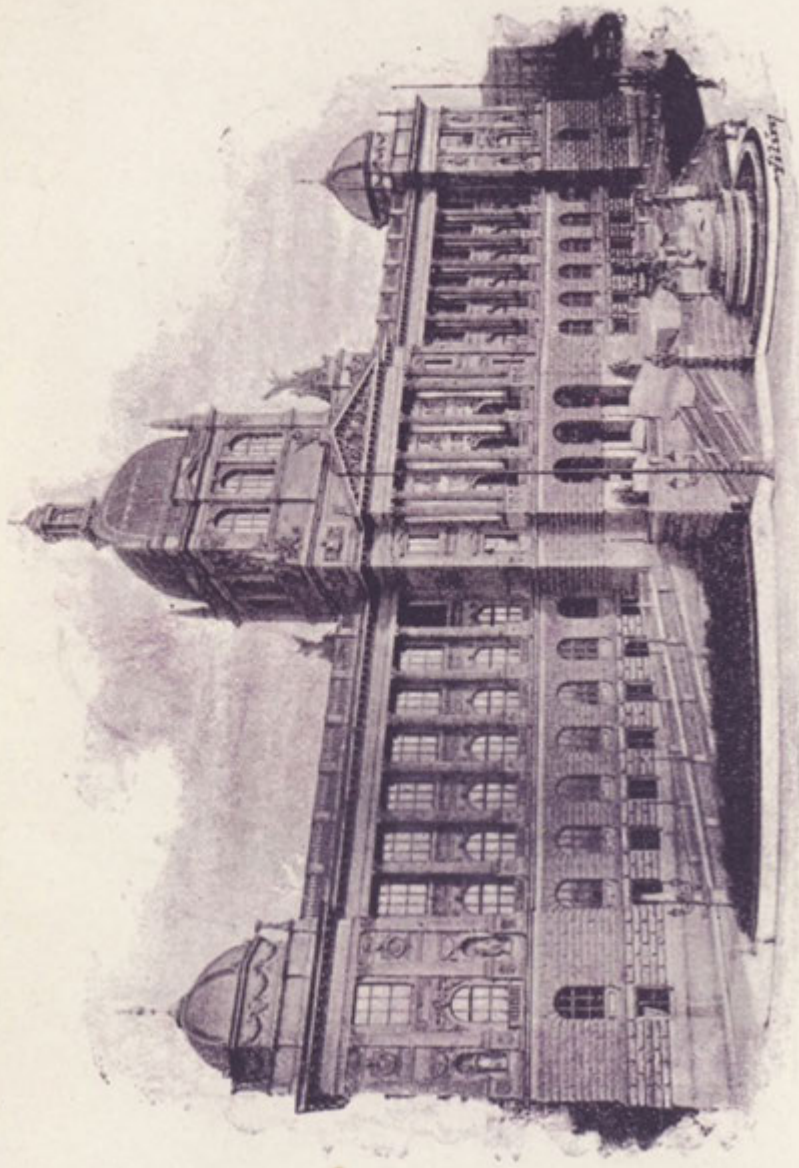


OBSAH:

Kapesní kalendář na rok 1902	strana 3
Jízd. řád všech do Prahy ústících vlaků	„ 5
Část poradná: památnosti, čítárny, musea, knihovny atd. a doba, kdy jsou přístupny	„ 7
Příjezd do Prahy a pobyt: posluhové, drožky, fiakry, průvodčí, hotely, osobní potřeby, divadla, koncerty, plesy, pošta, telegraf, telefon, mostné, mýto silniční a zpropitné	„ 10
Ze statistiky pražské	„ 19
Stručný nástin dějin pražských	„ 20
Procházka Prahou	„ 30
Okolí Pražské	„ 70

Seznam vyobrazení dopisnic:

Dr. Mir. Tyrš, Staroměstská radnice, Národní divadlo,
Museum král. Českého, Týnský chrám, Rudolfinum,
Karlův most a Malá Strana, Staroměstská mostecká věž,
Prašná brána, Hradčany.



Museum království Českého.