

SKÁLY PRACHOVSKÉ.

NAPSAL

BOHUMIL BAUŠE.

(Obrazy dle fotografií J. Picka v Jičíně.)



V PRAZE.

TISKEM A NÁKLADEM F. ŠIMÁČKA.

1885.



O skalách Prachovských častěji nyní čteme, dík hlavně čilému studentstvu Jičínskému, ale zdaž dostatečně v malebné své opuštěnosti obecnstvem jsou oceněny? Příbuzné útvarem skály Teplické, ač teprve po velikém lesním požáru roku 1824 vůbec staly se přístupnými, hemží se dnes návštěvovateli a tolary pruskými, kdežto ve skalách Prachovských dosud panuje posvátný klid; zde mohl by člověk jako pověstný Lachman opět poustevničiti, jenže žiti by musil kořínky lesními a vodou ze studánky.

V dešti našli jsme jedenkrátě pod skalou skrčeného poustevníka, byl to známý náš výborný krajinář Š.; partie ze skal, kterou v saloně Žofinském pak vystavil, vzbudila všeobecnou pozornost a každý se divil, že cos podobného v Čechách se nalézá. Zdaž již Shakespeare nevyčítá turistům své doby, že mnozí mezi nimi prodají vlastní

zemi, jen aby cizí spatřili. Krajané jeho byli ovšem již tehdy rozenými cestovateli. vždyť již Walefrid Strabo, vrstevník Karla Velikého, dává jim svědectví, že cestování bylo a jest Britům druhou přirozeností — nuž, a od té doby stali se pravými mistry a vzory v cestování. Londýnský knihkupec John Murray byl tvůrcem oněch praktických knih cestopisných v tmavočervených deskách, jež staly se nyní potřebou všeobecnou. Ale cestování stalo se od té doby důležitým faktorem národohospodářským; celé krajiny, celá města odkázána jsou na výnos z návštěv cizincův a snaží se stále zvýšiti přitažlivost pečlivým upravením všeho pohodlí pro hosty a patřičnou reklamou.

V mnohých krajinách hnulo se lokální vlastenectví: „K čemu jezdit do ciziny, když doma dosti jest kras přírodních, k čemu drahé světové lázně, když lesy a prameny naše právě tak osvěžují?“ Tak vznikly různé kluby cestovní, ve Francii, v Německu, v Tatrách, v Polsku, na Moravě. U nás spolků takých k povzbuzení a usnadnění cestování pohříchu není; spolek pro Rudohoří a pro Šumavu jest jen lokální pokus, Krkonoš zmocnili se hlavně Prusové, a tak zůstávají krajiny české namnoze postrčenou popelkou v tomto všeobecném mírumilovném stěhování se národů, zajisté na škodu domoviny.



BABINEC U LACHMANOVY JESKYNĚ.

Skály Prachovské, do nichž čtenáře své uvádíme, rozkládají se as hodinu cesty na severozápad od Jičína, mezi silnicemi vedoucími jednak k Turnovu jednak k Sobotce a táhnou se divokým bludištěm s přestávkami na sever po Libuň a souvisejí se skalami a stěnami mezi Sobotkou a Mnichovským Hradištěm, pak roklemi u Kostí a Nedreboh. Jsou částí přirozeného valu, který objímá kotlinu Jičínskou, jen na jihu v rovinu se otvírající.

Půvabné krajině Jičínské chybí jen živá voda; Cidlina, na jejíž levém břehu Jičín leží, vzniká na úpatí hory Táborac, 2 1/2 hodiny vzdálenosti odtud a jest jen malou zanešenou stružkou; ani rybníků větších tu není. Proto též skály Prachovské, jsouce podobného útvaru jako pískovcové stěny v saském a českém Švýcarsku, aneb skály Abršpašsko-Teplické, nevábí pohledem imponantním; kdežto tyto namnoze jakožto kolmé stěny daleko nad okolní krajinu vyčnívají, působí zde bujný vzrůst jehličnatých i listnatých stromů, že nikdo zde rozbrázděný terrain plný roklí a slují netuší.

Ani mapa, aspoň starší generálního štábu nedává patřičný obraz terrainu.

„Když prováděl jsem tudy, jsa k tomu jaksi donucen, po bitvě u Jičína vyššího důstojníka generálního štábu pruského“, vypravoval nám profesor Maloch, „divil se tento nemálo, že nobylo pranic polohy té ni od jedné ni od druhé strany využit-

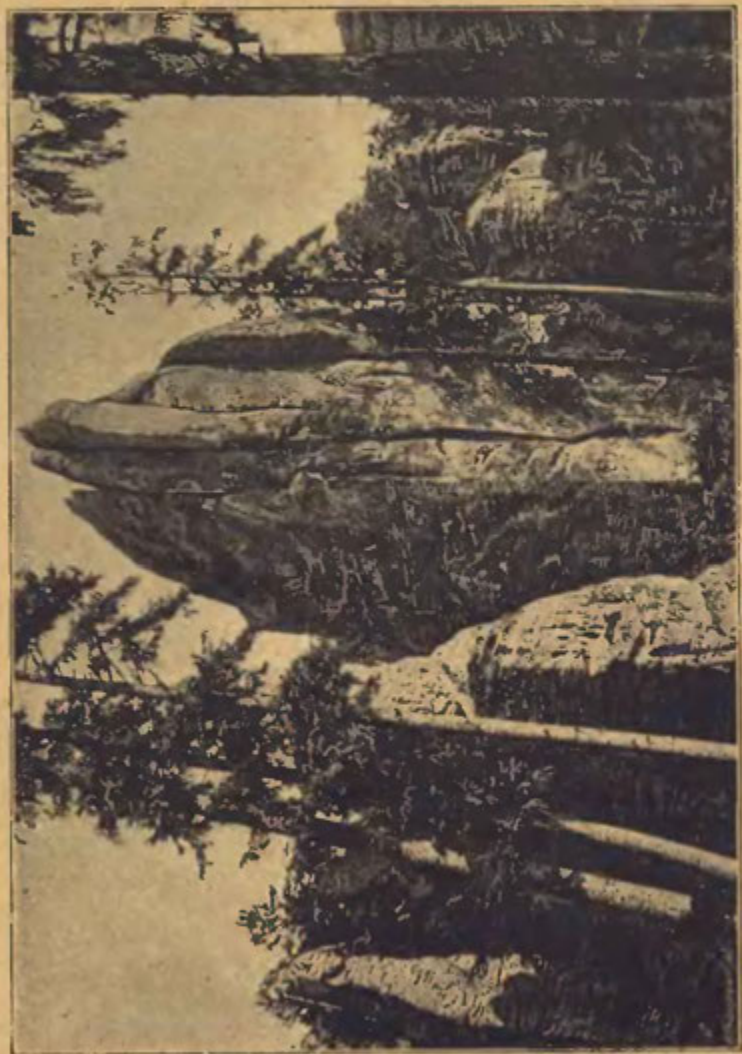
kováno. Kdyby byli prý u pruského štábu tušili, že zde takové bludiště, nikdy že by se byli zde do válčení nepustili.“

Smutné upomínky na šarvátky dne 29. června 1866 doprovázejí nás cestou do Skal. Pomníky blíž silnice zůstaly, ostatní zbytky zahladila vždy omlazující příroda.

Starší než osudy lidstva jsou osudy balvanů, k nimž nyní od Lochova stoupáme. Kdo dovede je čísti?

Skály, do jichž středu vstupujeme, jsou zbytkem usazenin onoho rozsáhlého moře doby křídové, které po dlouhé přestávce, když jinde z vodstva ukládal se útvar Triasový, rhätický, Lias a Jura, ano i spodní a střední útvar doby křídové Neokom a Gault, znova do Čech vniklo. Křídové moře toto rozkládalo se v severovýchodní polovici Čech od Moravské Třebové až k Postoloprům a saskému Pernu. Z vodstva jeho usadily se naše jednotvárně malebné pískovcové lavice a hřebeny vrstev různého stáří, které do nynější polohy byly vyzdviženy teprve v následující době třetihorní.

Vrstvy vyplňují rozsáhlou pánev severovýchodní celé země, pokrývajíce skoro čtvrtinu celého království, čedičové středohoří tvoří ostrov z pánve té vystupující. Vrstvy leží vodorovně, jak vidíme u Prahy, jen místy pozdviženy jsou horninami vyvřelými; nejvyšší osamělá bašta útvaru toho jest Hejšo-



PARTIE Z PLECHÁČE.

vina (910 m.). Vrstvy jsou písčité neb hlinitovápenné a rázu pobřežního. Co do stáří rozeznávají geologové naši tento pořádek: kvádrové pískovce Permské původu sladkovodního, pak Korycanské původu mořského, bělohorské, jak v saském Švýcarsku neb u Mělníka se jeví, Jizerské, Kokořínské a konečně Hruboskalské čili Chlomecké. Zkameněliny jsou v pískovcích (vyjma Korycanské) dosti vzácné, hojnější jsou v opukových a vápenitých vrstvách. Skály Prachovské náležejí k nejsvrchnějším vrstvám, zvaným Chlomeckým dle Chlomu u Mladé Boleslavi, kdež u vesnice Vinařic význačné a četné zkameněliny pro tyto pískovce nalezeny byly. Měkký pískovec skal těchto byl by as, jak jinde se stalo, opět byl vzal za své, kdyby nebýval byl proražen a upevněn čedičem, který zde od kopce Veliše počínaje a obloukem sem i tam malebnou homoli tvoře až po Chlomek se táhne.

Rušivá síla vzduchu, deště a rostlinstva hlodá očividně též na skalách našich, a obrazy naše věrný podávají obraz rozsedin, které nabývají tím rozmanitých podob. Jest zásluhou prof. Malocha, že pojmenování skal ustálil, a studentstva Jičínského, že umístěním nápisů k orientování v bludišti skal přispělo.

Skály vybízejí též přírodopytce a archeology k návštěvě a rozluštění mnohých otázek. Tak podává nám horlivý archeolog a zasloužilý konservator

Jičínský p. L. Šnajdr (o jehož spisech viz „Světotozor“ 1883 str. 163) zprávu o nálezech, které nejsou bez zajímavosti i pro širší kruhy a pocházejí z doby, kdy velicí tlustokožci a dravé šelmy krajinu tu obývaly a kořist svou do slují zavlékaly.

Nad vsí Lochovem nalézá se lom, obci té náležející, jehož svah skládá se z balvanů divoce nakupených; mezery mezi těmito vyplněny jsou pískem a hlinou. V lomech nižších jest látka vyplňující pouhý zrudlý písek, vznikající zvětráváním skalek a tedy beze stopy kostí zvířat vymřelých. V lomech však as o 100 m. výše položených jsou sloje vyplněny drobným pískem, výše hlinou diluviální a nejvýše písčitou prstí lesní. Zde ode dávna nacházeli skalníci kosti, které však bohužel nepovšimnuty hadrářům prodávány byly. Teprv r. 1883 upozorněn byl p. Šnajdr na tyto zbytky fauny diluviální a našel zde sám mimo fosilního koně kosti rozbité a ohryzané s otiskem chrupu na epifyse, a třísku kosti holenní snad soba; na jedné kosti holenní pozorovati bylo i hlazení rukou lidskou, na jiné stopy drápů dravce. Dne 14. dubna vykopány tu ohryzané polovice spodní čelisti nosorožce a taktéž ohryzané kosti stehenní koně; stráž zamezeno tu další bádání. Později učiněn v lomech naproti východu z „Babince“ jiný znamenitý nález. Když zvrátil se zbytek skaliska nad slují, vyvalila se lebka dutožce, z veliké části tvrdým tufem vápenným



POHLED Z DRUHÉ POKOVKY.

obalená. Dle nákresu a zaslaných sem fotografií lebký lze souditi, že ponejprv v Čechách objevena tu stopa ovčího tura pížmového (popis a vyobrazení zvířete ve „Vesmíru“ VI. čís. 18.), jehož zbytky v západní a severní Evropě sice dosti často nalezeny byly, ale nikoli v Čechách. Nález ten jest tudíž velezajímavý a zajisté hoden bedlivého prozkoumání. Místo naleziště i jinak jest zajímavé pro řešení otázky o tvoření a usazování se diluvia.

Do skal vstupme již přes Horní Lochov „fortnou“. Obrátíme-li se zpět, máme pěkný pohled na Jičín, pak vnikáme kol rozmetených balvanův úzkou stezkou vzhůru, kol sebe majíce zvětrávající stěny, místy jako voštiny deštěm nahlodané, a opět rokle a průsmyky. Všude, kde trochu země dobylo si výbojné rostlinstvo, třesou se nad námi pružné břízky, houští ostružin, na svislých stěnách trsy osladiče a routičky, v stínu vějíře kapradě samčí. Kde více jest půdy, pnou se do výše štíhlé jedle a temné smrky. Obrátíme-li se od fortny v levo, vystoupíme brzy na nepatrné návrší čedičové, zvané Svinčice, s lomem kamene slohu sloupovitého. Sloupy položeny jsou vodorovně. Postojme a rozhlédněme se po krajině. V levo ostrý vyvřelý jehlan Zebína a Čerov s výškou, v pozadí romantický Bradlec a Kumburk, za nimi modrá se Zvičín a lesy

Miletínské; za jasného dne prý i Horu Kunětickou a pohoří Orlické lze rozeznati. Přímo před námi historicky památný Veliš, v jehož pevném hradu r. 1500 uschovány byly kompakáty a jenž v 16. stol. Vil. Trčkou zveleben a opevněn byl. Ferdinand II. dal hrad se zemí vyrovnati a ni jediná věž nesměla zůstatí.

Za Velišem otvírá se nekonečná rovina Polabská. K Veliši připojuje se na západ listnatým lesem obrostlá Loreta, nízký chlum Anděla Strážce a sv. Anny, k Sobotce kryje nám Houser vyhlídku, než při jasnu možno i vrcholy Bezdězu, Milešovky a Řípu viděti. Četné osady, pole, luka a četné sady oživují kraje. Rozhled tento zajímavě se nám doplní, obrátíme-li se do skal; za krátko octneme se na místě z vděčné paměti k neúnavnému průvodci po skalách „Malochovou vyhlídkou“ zvaném.

Hledíme odtud do celého labyrintu šedožlutých stěn, dna „Hromové rokle“ nedohlédneme, neb statné jedle vrcholky své pod námi rozkládají; zde plove ostříž vzduchem a ni hlásek neruší klid. V dáli celé panorama vrcholků charakteristických; nejsou to stejnotvárné vlny Šumavské, ale ostrý jehlanec Viskere, bližence Zbína, v levo vykrojené Ralsko, u Mimoně kuple temnohřbetého „Mužského“ a vzdálené hory Lauše, nejbliže Střelecká Hůra, jež brání nám pohled na fantastickou zříceninu Trosky, pak



ZADNÍ TOČENICE

Ještěd, Krkonoše, blíže táhlý Kozákov, Kozlov a svatý Tábor.

Nyní jen krátký popis jednotlivých partií, které obrazy předvádíme. První jest Babinec u Lachmanovy jeskyně (viz vyobr. na str. 5.). Jsou to zříceniny a řítící se balvany a zase kolmé stěny umísty štíhlými smrky kryté, plné slují a jeskyň, z nichž jedna, poznamenaná letopočtem 1715, sloužila za útulek v dobách válečných, a r. 1848 jakýs poustevníček zde třeštil, nábožensky na duchu pomatený, po němž jeskyně jméno podržela.

Druhá Pohovka (viz vyobr. na str. 13.) jest výstupek skalní jen dřevěným zábradlím od příkré, kol zející propasti oddělený, z něhož vidíme mimo skalní partie blízké, v nichž viděti brzy sfyngu, biskupa, kapucína, rytíře, zdvíhati se památné Trosky, které jako dva prsty k nebi trčící na dvou ostrých kuzelech čedičových zřícené tvrže „Pannu“ a „Babu“ nesou.

II.

Průčelí severní zakrývá nám táhlý hřbet Plecháče, chráněný do údolí nepřístupnými baštami, z nichž partií tuto (viz vyobr. na str. 9.) podáváme. Vysočina Plecháče izolovaná jest údolím Přední a Zadní Točenicí (viz vyobr. na str. 17.) zvaným.

Do Točenice zadní ústí malebná chodba císařská, načež rozstupuje se v příjemné a volné údolí lesní. Název svůj obdržela chodba po císaři Františku I., jenž v pohnuté době historických převratů roku 1813 v Jičíně po pět neděl dlel, chtěje na blízku býti Napoleonu, tehdy v Sasích meškajícímu. Za pobytu svého navštívil též skály, a chodba stupni opatřená podržela jméno v upomínku vzácné návštěvy. Zakletým městem nazvala fantasie lidu kolmé stěny skalní, fantastických tvarů, s hlubokými puklinami a štěrbinami, v nichž tu a tam bříza neb borovice kořeny se uchytila. Zde v nepřístupné výši hnízdívá dosud výr a rozléhá se temné vrkání divokého holuba. Kámen jen místy ukazuje nám přirozenou, původní svou barvu; kde věčný stín a chlad panuje, zachytil se bohatý porost drobných kapradin a polštářků mechu z rodu *Grimia* a *Orchotrichum*, též četné jatrovky pokrývají drsnou plochu skal. Ve výši pak přebarvují žluté lišejníky kornaté z rodu *Lecanor* plavou původní barvu pískovce. Ni déšť, ni bouře nesplachují pevně s kamenem sloučenou vegetaci, jen divoké hrdličky zobající na skalách shazují nám ukázky lišejníků, tak že z blízka pozorovati je můžeme. Ale panorama skal rozhodně získá, když četná a pestrá společnost po jednom sestupuje po schůdkách v měkkém pískovci vytesaných: Jednotlivé osoby brzy se ztrácejí za vyčnívající balvan, brzy vynořují se opět za osamělou jedlí. Veselé písně



NA VODÁČI.



ERVÍNŮV HRAD.

ozývají se z jarých plic. Vážnější možno hlasy slyšely skály tyto, pravdiva-li pověst, že v bludišti Točenic měli tajné schůzky náboženské Bratří čeští v dobách útisku a pronásledování.

Točenice Zadní (viz vyobr. na str. 17.) rozstupuje se nyní v příjemné, stinné, ale volné údolí lesní. Zde objevují se též prameny v útvaru tomto dosti vzácné a spojují se v ručej, který dovede nás k místu utěšenému, všem poutníkům vřele kýženému. Jest to skalní Sklep, z něhož prýští výborná studená voda pitná. Pramen tento vzniká v jeskyni, na kolik metrů do nitra skal se táhnoucí. Jest pověst v lidu, že táhne se jeskyně pod zemí až do Pařezské Lhoty, ovšem že pověst ta je licha.

III.

Na Vodách (viz vyobr. na str. 21.) postupujeme nyní příjemným údolím, kdež kyprý mech, bělavé rašelinníky, bujné netýkalky, modré nezabudky a četné jatrovky pijí z pramene všeho života. Potůčky sbíhají se v bublavý ručej, v levo otvírají se Zelená a Hromová rokle, v pravo vystupují bašty „Hrádku“. I na vodopád, ovšem miniaturní, zmohl se potůček spěje pak dále kol rokle „Studené“, pod Hradem Ervínovým (viz vyobr. na str. 23.) do rybníčku, pod nímž leží Mlýn Maršovský, klapající

vesele hnán svrchní vodou pramene, který sledovali jsme ve skalách od prvního vzniku z lůna země. Celé údolí Na Vodách bohatý má porost keřů, travin a kypré bahenní květeny zvlášť na místě bývalého „černého rybníčku“. Jednotlivé balvany svalily se během času s výše a uvelebily se jakž takž, zarůstající hlozím a trnám. Zajímavý jest přirozený most, který takto spříčením dvou balvanů se utvořil; nazývá se mostem Peliškovým; proč, nemohl by as nikdo pověděti, tak jako původ mnoha jiných zde názvů. Skalní partie zvaná Hrad Ervínův pojmenována tak na počest panujícího nyní hraběte Šlika, majetníka panství Velišského a Kopidlanského, majetníka tedy půdy, po níž kráčíme. Pokročíme-li ku mlýnu údolím Na Vodách, přestává pojednou celý útvar pískovcový a před námi otvírá se rovina s vlajícím osením a výskami Zámostí a Bлаты. Obrátíme se v pravo a ponoříme se opět ve Skály údolím „Šustce“. Zde ničil člověk soulad skal, a příroda neměla času zahojiti rány, lámáním kamenem jí zasazené. Lomy, polootesané žlaby, spousty písku upominají na osud Saského Švýcarska, jaký zastihl by celé Skály, kdyby kámen byl tvrdší a spotřeba staviva větší. Jak známo, byl to na březích Labe veliký požár Hamburka r. 1842, kterým vzbudil se velikolepý ruch kamenický. Po vodě odvážel se tam kámen stavební v ohromném množství, ovšem že nikoli na prospěch malebnosti celé krajiny.



NA VODÁCH POD HRÁDKEM.



HRAD PÁŘEZ OD SEVERU.

Ze Šustce přijdeme po zeleném pažitě Kocourníka do vrchů Pařezských a na Husí Nůžku.

IV.

Údolím Na Vodách pod Hrádkem (viz vyobr. na str. 27.) vracíme se do nitra skal podél slabého potůčku vroubeného Olšinami. Stěny skalní místy zastíněny jsou buky, jedna ze stěn představuje jako by jeviště s oponou spuštěnou. Hrádek rozeznává se dvojí: Nový nad mostem Pelíškovým, a Starý mezi roklemi „Javorovým důlem“ a „Na Stájích“. Výšina tato, zvaná „Starý Hrádek“, skalisko asi 350 kroků dlouhé a 126 kroků široké, jest místo archeologicky zajímavé.*) Prof. Maloch našel zde pohřebiště, rozmetené části koster, střepy a postříbřené mosazné kroužky, které z části v českém museu se nalézají. Pan I. Šnajdr našel při důkladnějším ohledání místa předměty mnohem starší, nádoby s pupíky, rukou hnětené střepy nádob tuhou natřených, ano i kus širokého, kamenného dlůta zhotoveného z horniny, jaké upotřebovali v nejdávnějších dobách na zbraně kamenné.

*) Viz „Památky archaeologické“, díl I., str. 232; pak „Mittheilungen der k. k. Centralkommission in Wien.“

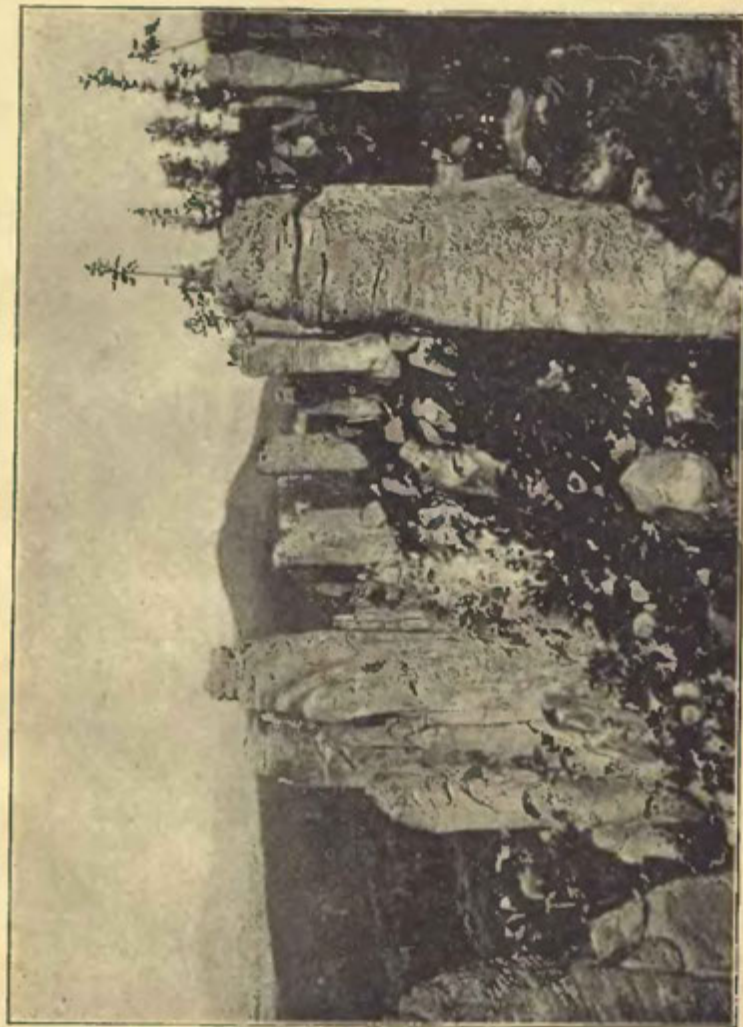
Nálezce vyslovuje mínění*), že nalézalo se tu slovanské pohřebiště z dob pradávných. Roku 1881 vykopal tu kostru, hlavou k západu obrácenou, ohrazenou ze tří stran kameny; na kameni krycím vyryt jest kříž. Choboty a úpatí skal naplněny a pokryty jsou černou prstí shora splavenou, obsahující hojnost střeptů; v jednom chobotu nalezl čelist psa shodující se s popisem psa, jež odborný znalec Jeiteles nazývá *Canis familiaris matris optima*e. Zevrubnějšimu ohledání Hrádku vadí poněkud mladý les, kterým úrodný povrch vysočiny posázen jest, avšak z nálezů již patrné, jak zajímavé jest to místo a jak žádoucno všestranné, důkladné jeho prozkoumání.

Přes Hrádek a Stáje zajdeme nyní malou zacházkou do Lhoty Pařezské, kdež před několika léty byl větrný mlýn; od spáleniště téhož máme překrásný pohled na Trosky a krajinu Turnovskou. Zde na blízku v lukách vlhkých vystupuje táhlé, bochnikovité skalisko (viz vyobrazení na str. 29.), zvané Husí Nůžka, která na svém temeni nesla druhdy hrad Pařez. Do této skály vede úzká, temná chodba, kterou přijdeme do sklepení a komnat v pískovci pracně vytesaných. Světlo vniká úzkým oknem neb střílnami a rozsedinou, vedoucí na temeno skalní. Podivná tato práce jest původu temného.

*) Verhandlungen der Berliner anthropologischen Gesellschaft 1878 p. 373.



BRANKA.



KRAVČÍ SKÁLY.

Tvrz známa jest pode jménem „Huní Nůžka“, nyní „Matoušův hrad“; strokotána byla již r. 1424, a od té doby spustl hrádek, jsa jen útulkem tulákův a lupičů v době pohusitské a za války třicetileté.

Ještě východní straně Skal Prachovských věnujeme pozornost pohledem na Branku (viz vyobr. na str. 33.) a Skály Krkavčí (viz vyobr. na str. 35.). Brankou vstupujeme do Skal, dáme-li se Holínem na Prachov. „Valy“ či „šance“ táhnou se jako hradby od myslivny Prachovské po tak zvanou „Bránu“; vše nive-lující čas zanechal však pouze stopy jich mohutnosti. Misto bylo zajisté často krví válčících sbroceno, dějů posledních ve válce rakousko-pruské jsme pamětníci. Mohutná skaliska opodál tvoří šikmou zeď skalní, která hrozí sesutím, tak jako se stalo s balvany mohutnými, které druhdy pohřbily lidi kámen tu lámající (odtud název „u zabitých“).

Skály Krkavčí, které od Branky v pravo kolmo vzhůru strmí, přehlédneme nejlépe z Pohovky, která zde nad závratnou propastí jsouc umístěna, volný poskytuje rozhled. Skály Krkavčí mají název svůj od tisíců kavek a vran, jichž kvákání krajinou se rozléhá.

Podali jsme několik pohledů z krajiny české, v pravdě malebné, která, jak patrnó, v plné míře zasluhuje pozornosti turistů, kruhů vědeckých i umě-leckých. Ne bez žalosti třeba k tomu poukázati, že u nás poměrně málo se cestuje po krajinách do-

mácích. A přece jest cestování nejmocnějším činitelem moderní vzdělanosti. Čistý vzduch horský, aesthetický názor přírody, nové dojmy, čilejší styk s lidmi, vše to přispívá k utužení ducha i těla a k sesílení sebevědomí jednotlivce i celého národa. Bohužel, že namnoze špatně jest postaráno o pohodlí cestujících a přístupnost kras přírodních v krajinách českých. Kde má začítí náprava? Především stateční naši touristé, kteří v tak mnohém sportu jiném vynikají, nechť klesí dráhu, budí interest, pobídnou k následování, ostatní dostaví se ponenáhlu samo. Vezměte si příklad od sousedů nejbližších!

