



VLASTIVĚDNÝ SBORNÍK
ČESKÉ MONOGRAFIE.

PH. DR. JOS. BĚLOHLAV:

ŠTRAMBERK

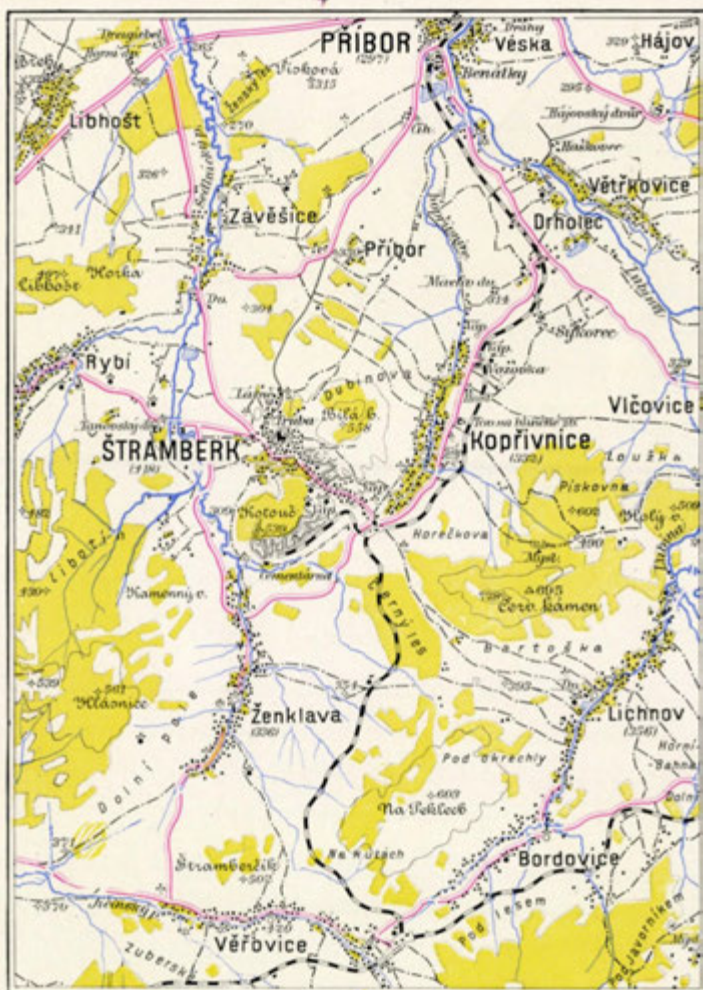
SE 4BAREV. MAPOU A 16 STRANAMI OBRAZŮ

PH. Dr. JOS. BĚLOHLAV:

SITUAČNÍ MAPY

1 : 100.000

Štramberk a okolí.



1 cm = 1000 m = 1 km.

VLASTIVĚDNÝ SBORNÍK.

ŠTRAMBERK.

»Ve Štramberku může býti každý dům osobitě studován architektem, starožitníkem, folkloristou — malován se všech stran umělcem.. Motivy jsou tam všude, pro myslitele, tak jako pro učence a malíře.. Štramberk je stvořen, aby se stal městem moravského umění.« Tato významná slova napsal o Štramberku W. Ritter, vystihnuv jimi výtečně charakteristiku tohoto zajímavého městečka moravského Kravařska.

Štramberk nalezneme na mapě v lůně Bezkyd na východ od Nového Jičína. Leží na úpatí Bílé hory a jejich výběžků Skalek a Zámeckého Kopce; na jih strmí památný Kotouč, kol jehož úpatí vine se potok Cedron. V tom svém koutku je městečko stuleno tak, že se stává viditelným toliko s výšin je obklopujících.

Na Zámeckém Kopci strmí zříceniny starého hradu s vysokou věží, zvanou Trúbou.

Nejstarší dějiny hradu štramberského halí se v úplnou temnotu; víme pouze, že ve XIV. stol. byl hrad v držení markraběte moravského Jana Jindřicha, jenž jeho podhradí r. 1359 povýšil na město, které se mělo zváti dle hradu; zeď obkličující město spojovala je zároveň s hradem. Jeho účelem byla ochrana hranic před nepřáteli vnějšími i vnitřními. Město řídilo se právem olomouckým a těšilo se právu mílovému, tržnímu a jiným výsadám. R. 1389 propůjčil markrabě Jošt Štramberk v léno Vokovi z Kravař. Když pak r. 1434 vymřela řulnecko-jičínská větev pánů z Kravař, přešel Štramberk právem dědickým do rukou pánů z Cimburka na Křídle, a to tak, že pan Ctibor z Cimburka popustil Štramberk jako léno v držení Janovi z Puklice. Burian z Puklice a Pozořic proměnil Štramberk v sídlo loupežnické, ohrožuje odtud celý kraj od Břeclavě po Těšín, až konečně odložil na zakročení Jiřího z Poděbrad řemeslo loupežnické, přijal od něho Štramberk v léno. V následujících desetiletích vystřídali se na Štramberce různí majitelé. Roku 1533 bylo panství jičínské rozděleno na starojičínské a novojičko-štramberské, při čemž toto poslední připadlo panu Bedřichovi ze Žerotína. R. 1558 vykoupil si Nový Jičín svobodu a panství novojičko-štramberské, takže se Štramberk dostal v jistou odvislost od Nového Jičína, ač staré výsady mu byly ponechány. Štramberští nesli nový poměr velmi těžce a proto si vyžádali od císaře Ferdinanda I. r. 1560 záruky, že město jejich nebude od královské komory odcizeno a že jeho pravovarečné a tržní právo zůstane neporušeno. R. 1579 učinila rada městská pokus o vymanění se z područí novojičického, ale pokus se nepodařil a rada královským podkomořím Mikulášem z Hrádku sesazena a potrestána. Za to však již před tím dosáhli rozhodnutí téhož královského podkomořního, že ani Štramberští, ani vesnice pod jejich právo příslušné nemají povinnosti přispívati na mistra popravičního do N. Jičína, ježto dle výsady markraběte Jana měli své vlastní právo. Než třenic mezi oběma městy následkem panovačností Novojičických dostavovaly se znovu, i bylo třeba zakročení královských komisařů, kteří sporné strany porovnali dne 6. srpna 1613.

Po bitvě na Bílé Hoře kladla posádka štramberská vytrvalý odpor vojsku císařskému, i když se N. Jičín již vzdal a když jeho purk-

mistr vyzval Štramberské ku vzdání se; na konec povolen byl posádce čestný odchod. Dne 21. února 1624 vypálen Štramperk »Kozáky«, polskými vojenskými sbory, spěchajícími na pomoc vojsku císařskému.

Již před tím však stala se změna v právním postavení Štramberka, neboť N. Jičín účastenstvím na vzpouře proti Ferdinandovi II. pozbyl mimo jiné i svých statků a tedy také Štramberka, jenž připadl šlechtickému semináři olomouckému, spravovanému jesuity. Tito chtěli zámek klesající v ruiny znova vybudovati, ale zemský hejtmán moravský toho nepřipustil. Pouze pro pátera regenta upraveno několik světnic, aby měl při visitaci kde bydlet.

Těžce postižen byl Štramperk válkou sedmiletou, kdy (r. 1762) musil odvésti pruskému generálu Wernerovi výpalného 200 dukátů, šestiměsíční daň, 250 centů mouky, 350 měric ovsu, 150 centů sena a 16 kop slámy.

Po zrušení řádu jezuitského připadl Štramperk roku 1781 Tereziánské ryt. akademii ve Vídni. Roku 1783 přední část hradu se sřítla a hrad pustl vždy více; zachovaly se pouze některé zdi, nad nimiž se tyčí kulatá »trúba«, věž 38 m. vysoká, kterou Klub českých turistů ve Štramberku dal dle nákresů architekta Hilberta upravit i v rozhlednu, přistaviv k ní také hostinec pro turisty.

Jak zaznamenali štramberští kronikáři, byl Štramperk v druhé polovině století XVIII. i počátkem XIX. navštěvován často krutou drahotou a hladem. Lidé jídávali otruby, chudobní brávali za vděk i lebedou (travou).

Za válek napoleonských musil Štramperk častěji ubytovati vojsko. Byli tu císařští, Francouzi, Taliáni, Španělé atd.

R. 1821 dne 24. prosince zuřil strašlivý vítr, jenž smetl střechy se všech domů a jiných ještě škod nadělal; lidé při tom mřeli strachem.

Nakažlivé nemoci Štramberku pro jeho zdravou polohu se vyhýbaly; pouze r. 1831 zemřelo zde cholerou 91 lidí. Oheň však při někdejším způsobu stavby domů a komínů a nedostatečné policii požární zavítal na Štramperk velmi často.

Bohatým městem nebyl Štramperk nikdy. Pramenem výživy byl zdejšímu obyvatelstvu hlavně průmysl soukenický, dosti rozvětvený, neboť r. 1813 napočítáno 150 mistrů soukenických. Ale tento průmysl, právě jako plátenictví, zatlačen v nové době výrobou tovární. Od té doby, co byla zde vystavěna železná dráha, nalézá mnoho zdejšího lidu obživy v lomech vápencových a vápenkách, v továrně na punčochy a na sametové stužky; značný počet dělnictva dojíždí do továren kopřivnických a novojických. Ostatní živí se malým obchodem a řemeslem. Od r. 1845 má Štramperk čtyři výroční trhy. Pokud se týče národnosti zdejšího obyvatelstva v minulosti, můžeme usuzovati dle rodových jmen a různých místních názvů, že Štramperk před 30letou válkou i také po ní byl český. Obyvatelé (3700 počtem) mluví nářečím lašským.

Domky štramberské ještě nyní jsou ponejvíce dřevěné; pod přístřešky lze zhusta naléztí letopočty mnohdy nezřetelné, udávající stáří domů. O význačné architektuře jejich stala se zmínka již výše. První zděný domek vystavěn byl ve Štramberku asi r. 1779. V následujících letech bylo vystavěno 56 domků. Přátelé starého Štramberka přejí si, aby jeho krásy tak originální a rozmanité zůstaly neporušeny. Výše uvedený W. Ritter praví: »Štramperk bude čím dále tím hledanějším střediskem letních kampaní svých krajinářů. — Avšak ať nám jej nikdo nezkazí přílišnou dobrou vůlí! Ať žádný přístavek nezkazí obrys »Trúby« tak imposantní v jeho štíhlosti a osamocenosti . . . A s městečkem je to také tak, ať jen se v něm, pro boha, nic nemění! Nutno-li už stůj co stůj stavěti, ať se staví od školy po nádraží . . .«

Štramberk kromě města má také Horní i Dolní předměstí. Sva-hovitě náměstí tvoří obdélník; kdysi stála uprostřed něho škola a pivovar. Roku 1834 náměstí i ulice pokud možno byly urovňány; r. 1898 bylo náměstí vysázeno stromy a podél domů pořízeny chod-níky.

Pokud se poměrů náboženských týče, tedy i ve Štramberku rozšířilo se českobratrství a evangelictví. Z konce XVI. a počátku XVII. století známe některé zdejší evangelické kazatele dle jména. V dobách pobělohorských, za protireformace, musili však město opu-stiti a r. 1626 dosazena sem opět duchovní správa katolická. První katolický farář Melchior Vobsa založil r. 1634 farní matriku, jež s počátku byla vedena latinsky, později česky. Fara štramberská nalézá se v západním rohu náměstí a byla za dob bratrských spo-jena se školou; s ní je spojen nadační dům pro třetího kněze.

Přese všechno úsilí protireformační, v němž místní duchovní správu podporovala i vrchnost, jezovité olomoučtí, udržovali se ve Štramberku a okolí nekatolíci i nadále. Když na př. r. 1644 několik kněží jezovitských i se svým představeným Michaellem Tomaszym se uteklo sem ze strachu před Švédy, obrátili ke katolictví 11 jino-věrců. V letech dvacátých stol. XVIII. vystěhovalo se odtud do Saska množství rodin, jež tajně přiznávaly se k protestantství. Ale přes to zůstalo zde i dále tajných nekatolíků dosti, kteří ke konci let sedmdesátých konávali tajné schůzky a čítali nekatolické knihy; tak se dalo zvláště na Štramberku, v Hodslavicích, Mořkově a Ženklově. Se strany katolické pátráno hlavně po nekatolických kni-hách. Pro podezření, že zapovězené knihy zakopal, byl vězněn Josef Hykel v N. Jičíně po tři roky. Misionář Pitterle nalezl zde několik nekatolíků, kteří byvše postaveni před církevní soud, byli odsouzeni k obvyklým trestům církevním. Předákem jejich byl štramberský tkadlec Pavel Štěpán, jehož předkové byli nekatolíky. Z této rodiny byl i Martin Štěpán, jenž založil v Německu sektu Štěpanitů, prchl do Ameriky, kdež zemřel r. 1846. Když prohlášením tolerančního patentu Josefa II. r. 1781 uvolnilo se nekatolíkům v ze-mích rakouských, přiznalo se několik rodin štramberských k víře evangelické a byli přivtěleni k evangelické farnosti hodslavické.

Farním chrámem štramberským býval kostelíček sv. Bartolo-měje, pocházející dle domněnky ze stol. XV., z něhož nyní zbyla pouze věž s hodinami při západní straně městské zdi. Chrámek byl malý, nepostačoval potřebám osady a kromě toho počátkem století XVIII. byl již ve stavu velice chatrném. Proto dal regent jezovitské koleje olomoucké Karel Pfeifferkorn vystavěti r. 1721 nyníjší krásný farní chrám ve slohu vláském a zasvětil jej ke cti sv. Jana Nepomu-ckého, přidav jako druhého patrona sv. Bartoloměje, jemuž byl zasvě-čen dřívější chrám farní. Z tohoto kostelíčka byl vzat cenný historický obraz sv. Bartoloměje a zavěšen v novém chrámu po levé straně hlavního oltáře. Umělecky cenný jest také kříž nad hlavním oltářem, jenž pochází z r. 1660 a přenesen byl sem z kostela »Povýšení sv. kříže« na vrchu »Kotouči«. Při kostele stojí kamenné sochy Panny Marie a sv. Jana Nepomuckého, jež do r. 1834 stávaly na náměstí. Příjemnou ozdobou prostranství před chrámem jsou čtyři lípy, jež tu byly zasazeny r. 1820.

O školství štramberském před věkem XVII. zpraveni nejsme. Z pamětní listiny, uchované v makovici staré věže kostelní, se do-vídáme, že ve Štramberku byla r. 1614 škola bratrská a že stávala vedle fary. I později setkáváme se v zápisech s učiteli štramber-skými, z nichž jeden, Pavel Josef Jiříček, opsal kancionál dosud zachovaný. Když r. 1782 starý kostel byl zbořen, byla z jeho mate-riálu na témtéž místě vystavěna škola. Ve stol. XIX. po delší dobu bylo vyučováno také v městském pivovaru na náměstí, později i v

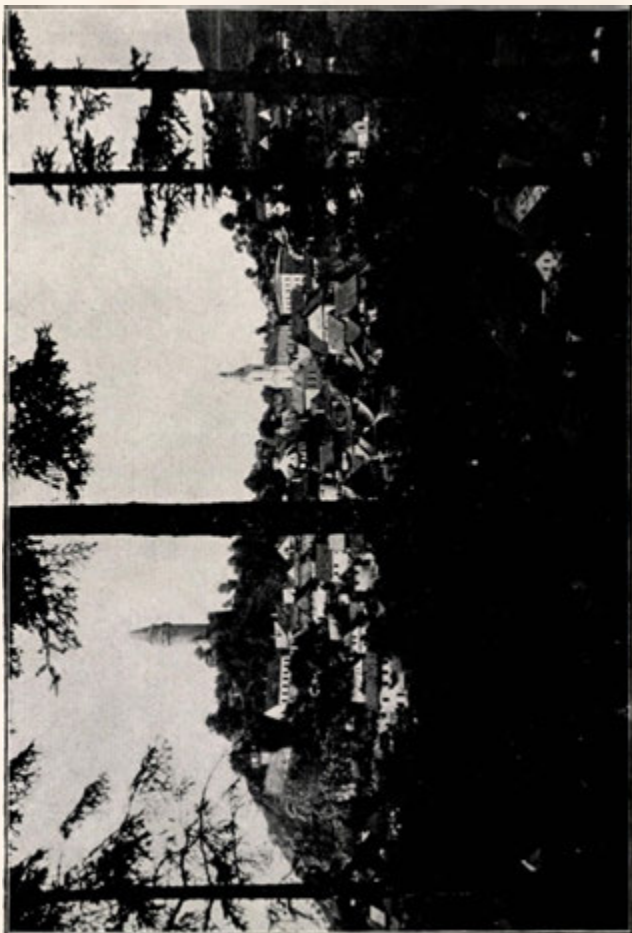
nynější radnici. Nynější škola byla vystavěna r. 1862; v posledních desetiletích škola rychle vzrostla. Při škole je žakovská knihovna s mnoha sty svazků.

Ze spolků štramberských jmenujeme: hasičský spolek, dělnicko-čtenářský spolek »Kotouč«, lidový politický spolek »Lipa«, odbor Klubu českých turistů, odbor Národní Jednoty, Musejní Jednotu, spolek vojenských vysloužilců, Katolickou Jednotu. Některé spolky mají vlastní knihovny. Občanská záložna byla zřízena r. 1872. V letech šedesátých minulého století založil zde homoeopat Jan Bajer lázně.

Na jih od Štramberka vypíná se vrch »Kotouč« (539 m.), zajímavý v několikerém ohledu. Na jeho jižním svahu jsou vápenné doly velmi vydatné. Jest tu také řada skalních děr, jako »Čertova díra« r. 1897 zasypaná, »Pší kostelík« a »Šipka«. V této objevil r. 1880 ředitel Maška krápníkovou jeskyni, jež však později byla zničena. Čertova díra a Šipka byly obydleny již v dobách prehistorických a v Šipce nalezena čelist předpotopního člověka. Během středověku stal se Kotouč místem poutnickým a bývala tu slavena památka zázračného zachránění křesťanů. Proti poutím opřel se však Bedřich ze Žerotína, zakázal je a dal násilně zahnat faráře starojického vedoucího sem poutníky. Poutí obnoveny byly teprve r. 1647 jezovity, kteří Kotouč nazvali »Horou Olivetskou« a potok pod ním tekoucí Cedronem. Zbudovali zde sedm křížových zastavení a dvě dřevěné kaple, dolejší a hořejší. Na místě prvé zbudován r. 1699 kostel »Nanebevzetí Páně«, na místě druhé později kostel »Povýšení sv. kříže«, čímž příliv poutníků neobyčejně stoupl. Z rozkazu císaře Josefa II. byly však oba chrámy zrušeny. V náhradu za tyto stržené kostely byl postaven dřevěný kříž, a když tento roku 1821 byl větrem vyvrácen, pořízen kříž na kameněném jehlanci. S Kotouče otevírá se pěkný pohled na Kopřivnici, Hukvaldy a Bezkydy, pnoucí se za Červeným Kamenem. Přes Kopřivnici s novým gotickým kostelem a velikou továrnou na kočáry, vagony a automobily stihneme do Hukvaldů se zámkem olomouckého arcibiskupa, překrásnou oborou se stády daňků a srnců a velkolepou zříceninou hradní. Hrad hukvaldský byl velmi pevný a ač byl častěji různými vojsky obléhán, nebylo ho nikdy dobyto. R. 1762 shořela část hradu i s archivem a ježto nedocházelo k restauraci hradu, klesal ve zříceniny; teprve před nedávnem učiněno opatření, aby dalšímu se rozpadávání bylo zabráněno. Na hradě bývala hladomorna 50 m. hluboká a studna mající 172 m. hloubky, ježto dosahovala povrchu řeky Ondřejnice, která pod hradem teče. Hukvaldy jsou turisty hojně navštěvovány. 10 km. západně od Štramberka leží čilé, průmyslové město Nový Jičín s 12.003 obyvateli, sídlo krajského soudu. R. 1906 zřídila zde Ústřední Matice školská českou obecnou školu. V Hornobranské ulici jest český hotel »Národní dům«. Hodinu cesty odtud zajímavé zříceniny Starý Jičín. Místní drahou nebo pěšky vsí Ženklovou možno se dostat do Veřovic, odkud vystoupíme na Velký Javorník (918 m.), jenž sedlem oddělen od Malého Javorníka, mnohem nižšího. Na temeni V. Javorníka jest arcibiskupská útulna, kde však jen v neděli a svátky lze obdržeti jednoduchá jídla a nápoje. Pohled s V. Javorníka jest nádherný. K severu spatříme Kotouč, věž hradu štramberského a Červený Kámen, a severozápadě objeví se nám Jeseník a hory Oderské, na východ nedaleko pod námi rozkládá se Frenštát, na jiho-východě kyne nám kaple a útulna na Radhošti atd. Na západ od Javorníku (14 km.) leží Hodslavice, rodiště Františka Palackého.



Štamberk.



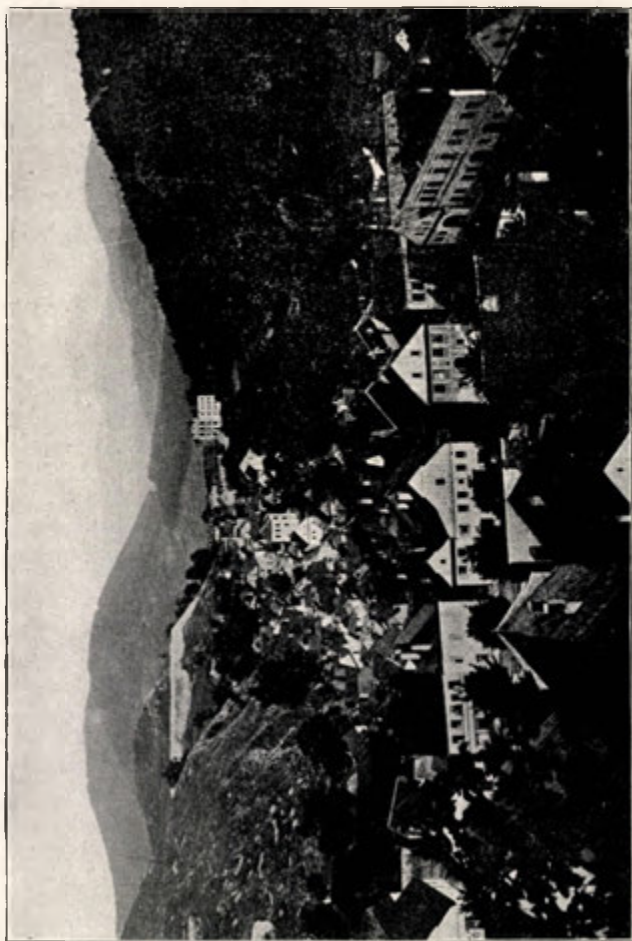
Celkový pohled na Štamberk s Kotoučce.
V levo Štamberská trůba, v pravo kostel.

Štramperk od jihu.



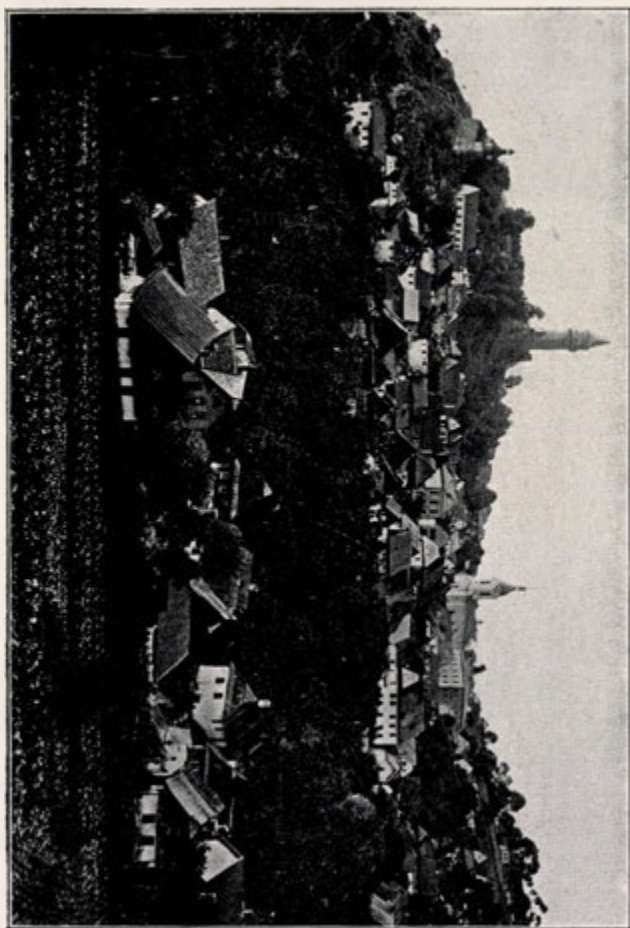
Štramperk.

Štamberk.



Panorama s rozhledny na trůbě k jihovýchodu.
V předu náměstí, na konci města nová škola, v pozadí Radhošť a pásmo Bezkyd.

Štramberk.



Štramberk od jihozápadu.

Štramberk.



Štramberk z Libotínských lesů.



Kostel a trůba.

Štramberk.



Část města v okolí nové školy.



Rozhledna trůba s turist. útulnou.

Štramberk.



U staré bašty.



Pod trúbou.

Štamberk.



Ulička Jarouškova.



Dolní promenáda na náměstí.

Štramperk.



Na dolní baště.



Ulička ke trůbě.

Štramberk.



Motiv z uličky Na baště.



Motiv z uličky Na skalce.

Štramberk.



Pod starou zvonici.



Ulička k náměstí.

Štramberk.



Typ domků s dřevěnou pavlačí.



Typ domků se zděnou branou.

Štramberk.



Z mizících zákoutí.

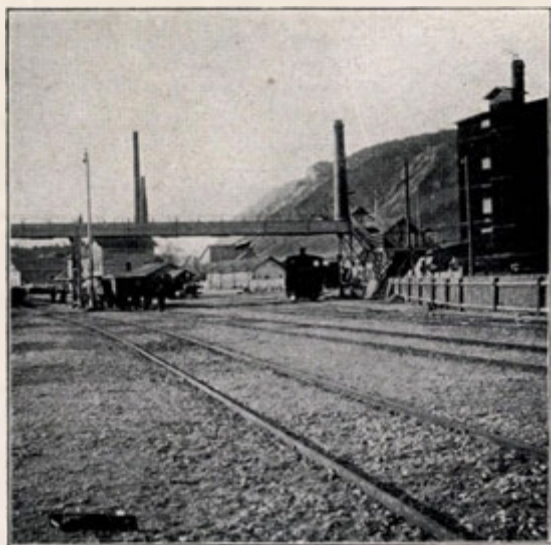


Ve Vlčí ulici.

Štramberk.



Z lesních promenád nad městem.



Štramberské nádraží s vápenkami.

Štramberk.

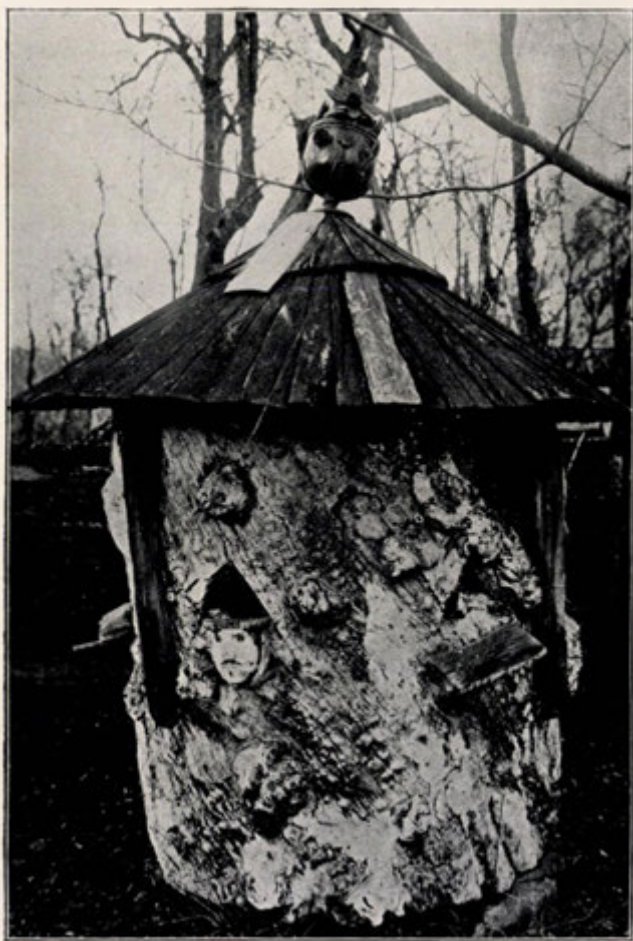


Bájeplný Kotouč nad Štramberkem.



Rodný domek Frant. Palackého v Hodslavicích
(jihozápadně od Štramberka).

Štramberk.



Originelní architektura.
Včelín MUDra Hrstky ve Štramberku.

Změna adresy: KRÁL. VINOHRADY, JUNGMANNOVA TRÁDA Č. 120.

(Osobní návštěvy [pouze do 5 hod. odpol.] nejvhodnější
tráti elektr. drah číslo 11, stanice: Jířikovo náměstí.)

VLASTIVĚDNÝ SBORNÍK zasílá se jen proti předpla-
cení K 2'60 na řadu, t. j. na

10 svazků, při společ. zásilce na účet jen proti zaplacení do týdne.

PŘI PLACENÍ (slož. lístkem) buď vždy (ve zkratkách) udáno, za č se platí.

ODEBÍRÁNÍ lze přerušit jen na písemné oznámení. Pouhé vrácení
sešitu nestačí; pošta vrácený sešit nedoručuje a administrace se
tudíž o vrácení nedoví.

ODÚČTOVATI možno pouze sešity v původním tvrdém obalu vrácené
a neporušené.

PŘI DOTAZECH užíjte vždy dvojitého korrespondenčního listku.

NEPŘILOŽENÝ (k zásilce) slož. list možno ne frankovaně (v nezalepené
obálce) reklamovat, podobně jako nedošlý sešit.

SEZNAM VYDANÝCH SVAZKŮ:

I. řada. 1. Turnov, 2. Mn. Hradiště, 3. Baška, 4. Sobě-
slav, 5. Jičín, 6. Třeboň, 7. Náchod, 8. Č. Budějovice,
9. Hluboká, 10. Rovensko a Trosky. — **II. řada.** 11. So-
botka, 12. Bechyně, 13. Písek, 14. Klatovy, 15. Tábor,

16. Domazlice, 17. 18. Plzeň, 19. Želez. Ruda (Eisenstein),
Špičák, Černé, Čertovo jezero, Javor, 20. Velké Meziříčí.

III. řada. 21. Jilové, 22. Luhačovice, 23. Želez. Brod,
24. M. Ostrava, 25. Třebachovice-Týniště n. O., 26. Kro-
měříž, 27. Kostelec n. Orlicí, 28. Olomouc, 29. Kutná
Hora, 30. Přerov. — **IV. řada.** 31. Police nad Met.,

32. Švédsko, 33.-35. Královská Praha, 36. Karlův Týn,
37. Benešov a Konopiště, 38. Brno, 39. Hradec Králové,
40. Moravský Kras. — **V. řada.** 41. Český Krumlov,

42. Hranice, 43. Beroun, 44. Prachatic, 45. Pernštýn,
46. Karlovy Vary, 47. Uherské Hradiště, 48. Česká
Třebová, 49. Jindřichův Hradec, 50. Štamberk.

Třeboň 3. vyd., Sobotka 2. vyd. a Železný Brod 2. vyd. právě vydány.

Zvláště: **Šumava**, 300 obr., 7 map, premiová cena pro od-
běratele Sborníku místo K 2'20 jen K 1'20.

PŮVODNÍ DESKY NA V. ŘADU

v podobě etue i pro vazbu po 1 K 20 budou vydány 15. června. Příhlášky
do 1. června t. r.

Prvý svazek SVĚTOVÝCH MONOGRAFIÍ POMPEJE

v přepychové úpravě se 45 nádher. obrazy na silné křídě a v dvoubarevné
obálce z ručního kartonu. Pro odběratele V. S. za K 1'20, jinak za K 1'40.

Prvý náklad na ráz rozebrán.

Objednejte včas!