

J. U. BUDĚJOVICKÝ.

TIŠNOVSKO.

Žactvu škol obecných i měšťanských
s mapkou okresního hejtmanství Tišnovského
a četnými vyobrazeními.



V BRNĚ 1900.

== NÁKLADEM ČESKÉHO KNIHKUPECTVÍ J. BARVIČE. ==



TIŠNOVSKO.

(S mapkou.)

Žactvu tišnovského hejtmanství

popisuje

J. U. Budějovický.



V BRNĚ 1900.

Nákladem českého knihkupectví J. Barviče.

Velikost a hranice.

Hejtmanství tišnovské čili Tišnovsko má okrouhle vzato 410·66 km² rozlohy. Jeho středem jest město Tišnov na jižním úpatí Květnice. Krajiní osady pohraničné jsou: na severu *Chlívské*, na východě *Svinošice*, na jihu *hrad Veveří*, na západě *Rojetín*.

Okolní hejtmanství jsou: na severu *Nové Město a Boskovice*, na východě *Boskovice*, na jihu *Brno*, na západě *Brno a Velké Mexiříč*.

Vyčtete z příruční mapky krajiní osady v jiných směrech! Určete přímou vzdálenost hranic od naší osady!

Povrch půdy:

plodné	=	39.886·31 ha,
neplodné	=	1.179·31 „
celkem	=	<u>41.065·62 ha.</u>

Vyvýšeniny a sniženiny.

Půda Tišnovska je vysočina jemně zvlněná, jejíž vrchy jsou téměř všechny zalesněny. Vysočina tato zabírá asi $\frac{2}{3}$ veškeré půdy jako *hornatina*, a jen po východním cípu Tišnovska šíří se $\frac{1}{3}$ *pahorkatina*. — Kopce v pahorkatině vyznačují se mírně nakloněnými svahy. — **Rovin** mnoho není; za to při Švarcavě a její přítocích jsou četná,

úrodná a malebná, namnoze široká *údolí*. Nejširší údolí táhnou se od Nedvědice k Doubravníku, u Borače a u Tišnova.

Označte nejvyšší a nejnižší místo našeho kraje a určete sklon Tišnovska!

Jednotlivé vyvýšeniny.

Nejpamátnejší hora našeho kraje je **Květnice** u Tišnova (470 m). Tišnováci cení si Květnici výše Moravy, říkajice: »Květnice hora, Besének voda — dražší než celá Morava.« Mimo to přispívají k rázovitosti naší krajiny hory: **Dřínová**, **Klucanina** a **Sokoli** u Tišnova, **Pásník** (544 m) u Nelepče záp. Tišnova, **Čebinka** (431 m) u Čebína, **Kamenná** (506 m) u Kalů, **Babí lom** (563 m) u Svinošic, **Veselý Chlum** (578 m) u Osyk, **Sekoř** (704 m) severně u Lomnice a j.

Hornatina našeho hejtmanství vyniká krásnými údolími, vlídnými lesy, vzácnými horninami a j. Pro své krásy bývá v letní době od cizinců čteně navštěvována. Jsouť přírodní poměry Tišnovska velmi zajímavé. Málo jest krajin tak vábných, jež by dovedly upoutati mysl každého pozorovatele tou měrou, jako kraj náš!

Které jsou nejbližší vrchy? Které útvary vrcholů (homole, štít, kupa a j.) horských jsou v našem okolí? Jest u nás průsmyk (proluka, sedlo, soutěska) a kde?

Vodopis.

Vody z Tišnovska odtékají dle sklonu půdy k jihovýchodu, odváděny jsouce korytem **Švarcavy**

do řeky Moravy, touto do Dunaje a tímto do Černého moře. Vedle řeky Švarcavy množství dravých potokův a bystřin svádí vody s horských údolí menších do údolí hlavního, přinášejíce značné naplaveniny orné půdy, šterku, ba i balvanů (Závistka).

Švarcava má prameny své na Žákově hoře mimo hranice Tišnovska. K nám vtéká pod Dolním Čepím, prudkým tokem vchází do širokého údolí u Nedvědice, odtud spěchá oklikami okolo Štěpánovic ku Předklášteří, kdež tok její jest pojednou líným. U Tišnova brázdí si hadovitě se vinoucí koryto, načež za soutěskou březinskou opět zrychlující svůj tok, opouští území naše v okolí Veverí Bytíšky.

Přítoky Švarcavy z levého břehu.

1. *Potok Chlívský*. Vyvěrá dvěma prameny ve Hlubokém lese západně Černovic a do Švarcavy vtéká severně Nedvědice.

2. *Potok Čenvířský*. Pramení se ve Žlebu mezi Hodonínským lesem a Osikovskou sečí; do S. vlévá se pod Čenvířem.

3. *Potok Křeptovský*. Vzniká z potůčku, jehož jedno rameno vyvěrá poblíž Sekoře a druhé u Osíku, a z dravého potůčku, který vzniká v sedle Vochozském. Oba tyto potůčky spojují se ve vesnici Bělči a tekou pak do údolí Švarcavy.

4. *Besének* (v okolí Lomnice »Odrava«). Pramení na sedle Vochozském za Lomnicí. Přijímá v levo ručej Sinalovský, v pravo ručej Veselský a Brusenský.

5. *Lubja*. Vzniká ze dvou pramenů, z nichž severní vyvěrá u Jenčí (na hranici Tišnovska), jižní na svahu Paní hory. Vniká k nám u Újezda a přibírá v pravo ručeť Hlubocký a Vsechovický, v levo ručeť Malostovický.

6. *Potok Chudčický*. Pramení u Kuříma, protéká Mor. Kynicemi a vlévá se pod Bytíšským mlýnem do Švarcavy.

Prítoky Švarcavy z pravého břehu.

1. *Potok Nedvědickej (Nedvědička)*. Pramení pod Věchňovem, přijímaje v pravo ručeť Janovický, Roženecký a v levo ručeť Jablonovský.

2. *Loučka*, jež má různá jména, jest u nás největším přítokem Švarcavy. V okolí tišnovském je známa pod tímto jménem, pod Stražkem zovou ji potokem Stražkovským, pod Bobrovou Bobrůvkou a pod. Pramení u Nového Města. Do ní vlévá se na pravém břehu Libochůvka, ručeť Bukovský, Pavlovický, Drahonínský a Hladůvský.

3. *Závistka*. Vzniká u Deblína, odtud vine se malebným údolím přes Čížky, Žernůvku k Závisti a pak do tišnovské kotliny.

4. *Potok Herotický*. Vyvěrá u Vohančic.

5. *Potok Bílý*. Pramení u Křetína, odvodňuje a plní rybníčky Osovské a Vlkovské (t. zv. Dolňák) a ústí do Švarcavy na jižní hranici Tišnovska.

Všecky potoky a ručeje mají u nás velikou důležitost, protože svými vodami způsobují stále pravidelné zavlažování půdy.

Pršívá často, protože hory zachycují mraky v ovzduší a horský chlad zkapalňuje páry, tak že padají dolů jako déšť nebo sníh. Žně a polní práce počínají na jih od Tišnova stejně jako jinde, na severu i o mnoho týdnů se opozdují.*)

Co je stanice meteorologická? Kde nachází se taková stanice u nás?

Plodiny.

Zdar neb nezdar té které plodiny závisí na teplotě, množství dešťů, světle slunečním, směru větrů, na vyvýšení půdy, její promokavosti a oteplitelnosti. Jiné jsou plodiny v údolí a na rovině, jiné na horách, jiné na jihu a opět jiné na severu Tišnovska. Na polích pěstují se všechny druhy **obilin a píce.**

Které obiliny, luštěniny, okopaniny a pící rostliny daří se u vás?

Ve velkém pěstuje se u nás hlavně cukrovka a brambory; mimo to rostou na polích tyto druhy obilí: žito, ječmen, oves a pšenice. Řepa, kukuřice, čočka, vikev, vojtěška, vičenec, bob a j. hojně se pěstují.

Zelinářství věnuje se veliká péče hlavně v Tišnově; zeleniny všeho druhu sázejí se nejen pro spotřebu domácí, ale i pro obchod. (*Zelinářství a květinářství* Tenglerovo v Předklášteří a Scharfovo v Tišnově — oba závody české.)

*) Bližších zpráv naléztí možno ve *»Vlastivědě moravské«*, kterouž vydává Musejní spolek v Brně.

Ovocnářství zkvétá rok od roku utěšeně, hlavně švestek vyváží se mnoho do ciziny.

V lesích rostou jedle, smrky, modříny, buky, duby a j. Dříví z našich lesů spotřebuje se na palivo, stavivo a výrobky řemeslnické.

Které léčivé byliny u vás rostou? Sbíráte je také? Kterak je zužitkujete?

Přehled léčivých bylin na Tišovsku. *)

Jméno byliny	Nálezště	U ž i t e k
Bedrník (lomi-kamen)	Všude	Byl výtečný lék proti moru.
Bez černý (chebs)	"	Úvařených bezinek užívá se ku pocení a obměkčení stolice.
Blín	Zbořeniště a rumoviště	Jedovatý. Výtažku užívá se proti bolestem zevnitř jako mazadla.
Durman (sviňské jablko.)	Okolo plotů a cest	Jedovalý. Proti vzteklíně, padoucnici a trhání údů.
Hořčice obecná	Pole	Semeno rozemleté, na plátno namazané užívá se jako náplast při zánětech, bolení hlavy, závratí a horečce.
Ibls (proskurník)	Mokré louky a křoviny	Ibišové thé. Kloktačlo. Koříněk na prášek utlučený, s bílkem a cukrem smíšený dává ibišové těsto proti kašli.
Konitruď (milostina)	Vlhké louky.	Spůsobuje průjem.
Kozlík (odolen, dřevěňák)	V lesích ve vlhkých půdách	Kořene užívá se proti křeči, škrkavkám a j.
Náprstník červený		Jedovatý. Proti silnému kašli a vodnatelnosti.

*) Sestavil J. Svoboda, lékárník v Tišnově,

Jméno byliny	Naleziště	U ž i t e k	
Ůčín (naháček, sirota)	Na lukách	Jedovatý. Zmiňuje bolesti při dně, proti vodnatelnosti a při chorobě ledvin.	
Peluněk (peluška, polének)	Výšiny	Jako zeměžluč.	
Pileník	Stinná místa	Potřeboval se v čas plvání krve.	
Podběl (devět sil)	Vlhká místa	Listu a kořene užívá se proti zastaralému kašli a pro slabá prsa.	
Puškvorec (nejedlík, šišvorec)	Ve stojatých vodách	Pro neduhy žaludeční, pro lepší trávení a zažívání a slabé nervy.	
Rozrazil (přítrzník)	Na okraji lesů	Proti neduhům prsním, vyhazuje-li nemocný hlen.	
Rulík obecný (psinky)		Jedovatý. Sušený neb šťáva vytlačená užívá se pro utišení bolesti křečových.	
Šalvěj (hrboluška)	V zahradách	Listí na prášek rozemletého užívá se na čistění zubů, odvaru proti bolestem v krku.	
Zeměžluč (hlízník)	Lesní louky a paseky	Užívá se jí při bolestech žaludečních, žloutence a zinnici, pak pro posílení, jsou-li vnitřnosti natvrdlé.	

Živočišstvo.

Bez chovu dobytka nelze si život rolnický mysliti, proto pěstuje se utěšeně též u nás. Vedle skotu, bravu a vepřů chová lid se zálibou hojnost drůbeže, hus, kachen a holubů. Včelařství nedaří se. (Proč?)

V lesích a na polích žije mnoho divoké zvěře: jelen, srnec, zajíc, koroptev, křepelka, bažant a j. Opeřených pěvců lid a mládež všude šetří pro jejich velikou užitečnost. Za to hubí se u nás napořád: myši, křeček, tchoř, kuna, liška, divoký králík, ostříž, krahujec, výr, káně, tuhýk a j.*)

Rybářství se nepěstuje. Ryby k nám se dovážejí z Novoměstska a Velko-Meziříčska, kde je s důstatek rybníkův.

Užitečné horniny.**)

Tišnovsko má značné bohatství užitečných hornin, jež, vhodně jsouce zpracovány, rozmnožily by blahobyt a zmírnily bídu zejména v severozápadním obyvatelstvu našeho hejtmanství. Výtečné jakosti je Drásovský **pískovec**, z něhož jest pořízena stavba chrámu v Předklášteří a mistrovská díla, jako: sloupy, jemné ornamenty, známý portal chrámový a krásná křížová chodba. Z okolního **mramoru** postaven tam velkolepý hlavní oltář

*) Zákon: 30. dubna 1870, jednající o čistění stromův a zahrad od různých škůdců a o ochraně zvířat vzdělání země užitečných.

**) Bližších zpráv dočteš se ve »Průvodci výstavy v Tišnově«, uspoř. dr. V. Šíleným.

z r. 1766. Veleznámy jsou i Nedvědicke mramory. Mimo těchto hornin poskytuje Tišnovsko **křemen** (Květnice, Kozí brada atd.) na výrobu skla a kamenného zboží, **jíl** na hliněné nádoby, kamna a cihly, **žlutnice** na cihly a **vápenec** (Lažánky, Malostovice a j.) na pálení vápna. Vápno Lažánské rozváží se po vší Moravě. Ametysty rozmanitých barev a různé velikosti jsou na Květnici hojny.

Ve středověku dolováno na Tišnovsku i na stříbrnou a železnou rudu, ba i na měď a olovo. (Deblínské a j. doly, Deblínské groše.) V železárnách u Maršova, nyní zaniklých, ještě r. 1843 vytěženo přes 6 q železa.

U Tišnova nalézá se v t. zv. svaté studánce kyselka.

Hrady a tvrze.

Koncem středního a na začátku nového věku stávalo na Tišnovsku mnoho hradů, z nichž některé byly obydleny loupeživými rytíři. Během času některé z nich z části neb zcela zanikly, jiné pak do dnešních časů se udržely (Pernštýn, Veveří). Nejdůležitější hrady byly: Veveří, Lomnice, Deblín, Vickov — vesměs kolébky slavných rodů. Z části zasahovalo do Tišnovska panství pánů z Pernštýna a pánů z Kunštátu. Menší šlechta bydlela na tvrzích a ve dvorcích, jako jsou: Čenvír, Hunín, Chlívský, Kuřím, Litava, Nořzov, Olší, Svinošice a Vohančice.

Obyvatelstvo.

V našem hejtmanství žije asi 33.706 obyvatelů. Všichni mluví česky, jako v naší osadě, jsou tedy Čechové, jako my. Jenom v některých osadách žijí také německé rodiny, nejvíce v Lomnici (židé).

Celkem jest 33.276 Čechů a 430 Němců. Dle náboženství jsou obyvatelé katolíci; evangelíků jest 51, židů (hlavně v Lomnici, kdež tvoří samostatnou obec židovskou) 260.

Život lidu, jeho mravy a obyčeje zejména při důležitých událostech rodinných, obecních a za dnů svátečních, jako vánočních a velikonočních, jsou rozličny, dle rozličných míst.

Lid náš mluví *podřečím tišnovským (dolským)*, kteréž je podobno nářečí hanáckému na jihu a horskému na severu.

Příklady. *Dolské podřečí*: mocha, majó, stréc, dýšč, nélepší, cebola. *Horácké nářečí*: volál, chodíl, chlapí, vojáce, kořítka, »svaté Matijo, dé nám nádijo«, išli, kl'ka, »páni přišl' a puvidal'«, pud stůl, handěl, hevandelijum, hitrnica, cus dál? (= cos dělal), tuťké (= toť), vutátok (= odtud), teděčké (= teď), puřádečke (= pořád), hánu (= ano), teplíac (= tepleji), řeši (= raději).

Živnosti.

Obyvatelstvo živí se polním hospodářstvím a chovem dobytka, ve větších obcích také řeme-

slem, obchodem a průmyslem. Průmysl a obchod provozuje se nejvíce v Tišnově; tam jsou tyto průmyslové závody: továrna na kůže a jirchárna, továrna na spracování dřeva, výroba hospodářských strojů, lihovar a škrobárna, velký mlýn a pivovar, cukrovar, továrna na papír (Předklášteří).

Zboží kamenické a sochařské vyrábí se v Nedvědicí a v Tišnově. Při Švarcavě a její přítociích jsou dobře zřízené mlýny. Řemesla provozují se dle potřeby místní, a to hlavně: krejčovské, ševcovské, stolařské, kolářské, kovářské, řeznické (veřejné porážky!), pekařské a j. Obchod venkovský omezuje se na běžné zboží kupecké: sůl, cukr, kávu, koření, čaj a pod. V Tišnově jsou obchody: s potravinami, smíšeným zbožím, ovocem a zeleňinou, střížným zbožím, s dřívím, prkny a ohnivzdorným šindelem. Veleznámy jsou tišnovské trhy.

Obecní záležitosti.

Obecní záležitosti vede v městě i na venkově starosta (purkmistr), jenž má u sebe knihy, listy, pečeť a jiné paměti obecní. Starostovi pomáhají obecní radní a výbor. Obecní strážníci dozírají, zda-li se nařízení starostova vykonávají, a bdí nad bezpečností majetku a života občanů. — Na znamení vlastní správy mají obce svůj znak a pečeť. Tišnov na př. má ve znaku lva dvojocasého v modrém poli.

Jaký znak má vaše obec? Jmenuj radní a výbory!



Znak města Tišnova.

Spojovací prostředky

podporují průmysl a obchod. Jsou to silnice, železnice, pošty, telegraf a dostavník v Tišnově. Mimo to vozové cesty a dobré stezky spojují sousední obce.

Vyčtete z mapky, které obce spojeny jsou silnicemi okresními, které cestami!

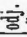

O silnice naše pečuje silniční výbor.

Železnice jest u nás jediná; jest to *dráha c. k. priv. společnosti státní*, která vede z Brna do Tišnova (Předklášteří).

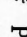
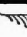
Které osady leží při dráze? Jmenuj železniční stanice!

Kudy a kterak bys cestoval z vaší osady do Tišnova? Brna? a j.

Jízdní řád pro dráhu tišnovskou.

Ceny II. + III. v hal.	Osobní vlak č. 1701	Os. vl. 1703	Os. vl. 1705	Os. vl. 1707	Km	Stanice	Os. vl. 1702	Os. vl. 1704	Os. vl. 1706	Os. vl. 1708
z Brna	h. m.	h. m.	h. m.	h. m.			h. m.	h. m.	h. m.	h. m.
.	6:00	11:55	5:15	7:45	.	odj. 	7:07	9:53	3:17	8:56
40 20	6:07	12:02	5:22	7:52	3	Brno: Zábrdovice	7:01	9:47	3:11	8:50
40 20	6:24	12:17	5:37	8:09	7	Král. Pole	6:46	9:32	2:56	8:35
60 30	6:36	12:27	5:47	8:20	10	Řečkovice	6:35	9:20	2:45	8:24
100 50	6:44	12:35	5:55	8:28	13	Jehnice	6:23	9:08	2:35	8:12
100 50	6:51	12:42	6:02	8:35	15	Cinsendorf	6:16	9:01	2:28	8:05
100 50	7:04	12:54	6:14	8:49	18	Kuřim	6:04	8:49	2:17	7:54
160 80	7:20	1:10	6:30	9:06	24	Drásov	5:46	8:31	2:01	7:37
160 80	7:29	1:19	6:39	9:15	27	Hradčany	5:36	8:21	1:51	7:26
160 80	7:35	1:25	6:45	9:21	29	Tišnov	5:30	8:15	1:45	7:20
						příj. 				

Jízdní řád pro pošty.

Km.	Cena	T a m		S t a n i c e		Z p ě t	
• 2	•	8 h. 15 m.	2 h. — m.	odj. TIŠNOV	příj. 12 h. 40 m.	6 h. — m.	
11	— 50	8 „ 35 „	2 „ 20 „	 Předklášteří	12 „ 25 „	5 „ 45 „	
15	— 68	9 „ 45 „	3 „ 30 „	Doubravník	11 „ 20 „	4 „ 40 „	
25	1 18	10 „ 30 „	4 „ 15 „	Nedvědice	10 „ 45 „	4 „ 05 „	
		2 „ 30 „	6 „ 15 „	odj. Bystřice	9 „ — „	2 „ 20 „	
• 8	• — 25	8 h. 10 m.	2 h. — m.	odj. TIŠNOV	příj. 12 h. 45 m.	6 h. 30 m.	
		9 „ 10 „	3 „ — „	odj. Lomnice	11 „ 45 „	5 „ 30 „	
• 13	•	2 h. — m.		odj. TIŠNOV	příj. 12 h. — m.		
22.5	•	4 „ 10 „		 Žďarec	10 „ — „		
30	•	5 „ 50 „		odj. Moravec	8 „ 20 „		
		6 „ 20 „		příj. Moravec	7 „ 40 „		

Dostavník jezdí z Tišnova do Brna denně ráno o 5. hodině.

Farní osady a školy.

Farní osady náležejí ke dvěma děkanstvím, a to Kuřímskému a Lomnickému. Farních úřadův a chrámů jest 16.

a) **Kuřímské děk.** Farnosti: Bytíška Vev., Čebín, Deblín, Drásov, Kuřím, Lažánky, Lipůvka, Předklášteří, Svatoslava, Tišnov.

b) **Lomnické děk.** Farnosti: Doubravník, Hunín, Loučky, Lomnice, Nedvědice a Olší.

Klášterů není, avšak bývalý proslulý klášter tišnovský (jeptišky řádu cisterciáckého), založený českou královnou Konstancií, chotí Přemysla Otakara I., zřizuje se znovu.*)

Mládež navštěvuje školy:

1. *městanskou pro chlapce* v Tišnově;

2. *obecné*:

pětiletá (2): Lomnice a Tišnov;

čtyřletá (5): Vel. Bytíška, Doubravník, Kuřím, Nedvědice, Tišnov;

trojletá (5): Deblín, Dol. Loučky, Olší, Předklášteří, Žďárec;

dvoutřídň (13) a jednotřídň (18).

Odborného vzdělání dosáhnouti lze na zimní hospodářské škole a pokračovací škole v Tišnově. — Při školách založeny jsou knižnice učitelské a žákovské. I jednotlivé obce mívají knižnice pro lid (obecní knižnice).

*) Srv. Kolísek »Klášter Tišnovský«!

Je u vás farní chrám? Kterému světcí je zasvěcen? Kam je přifařena vaše osada? Kteří jsou vaši představení duchovní? školní? Které knižnice máte u vás? Odkud vypůjčujete knihy? Které knihy (časopisy) čtete (odebíráte)?

Spolky.

Dospělí lidé vzdělávají se dále ve spolcích čtenářských, pěveckých, tělocvičných a j., půjčují si knihy z obecních a spolkových knižnic, navštěvují veřejné přednášky a pod.

Správa.

Jako v obci nejvyšším představeným je starosta, tak v okrese okresní soudce s ostatními úředníky urovnává spory právní. U **okresního soudu** jsou též gruntovní knihy a záznamy o majetku každého občana v okrese. **Náš okres je zároveň hejtmanstvím.** V okresním hejtmanství jest nejvyšším představeným c. k. okresní hejtmán v Tišnově. Se starosty všech osad radí se a vysvětluje jim nařízení zákonitá. Pečuje ještě s jinými úředníky (soudními, berními atd.) o zdravotnictví, veřejný pořádek, daně a vojenské záležitosti.

Obvodních **lékařů** jest šest a 1 okresní lékař se sídlem v Tišnově.

Správu škol vedou ředitelé, nadučitelé a učitelé. Každá škola potřebuje pomůcky k vyučování, topivo, čistění atd. O to vše stará se **místní školní rada**, jejíž předsedou je z pravidla starosta té které obce.

Nařízení pro školy v celém hejtmanství vydává **c. k. okresní školní rada**, jíž předsedá okr. hejtman.

Který je nejvyšší úřad školní v okrese? Kteří pánové jsou členy okresní šk. rady? Kdo je nejvyšším představeným všech škol na Tišnovsku?

Kdo má majetek, platí daně a přirážky na **c. k. berním úřadě** v Tišnově.

Četníci vykonávají dohled, aby se všechna zákonitá nařízení zachovávala, a střehou života i majetku lidu.

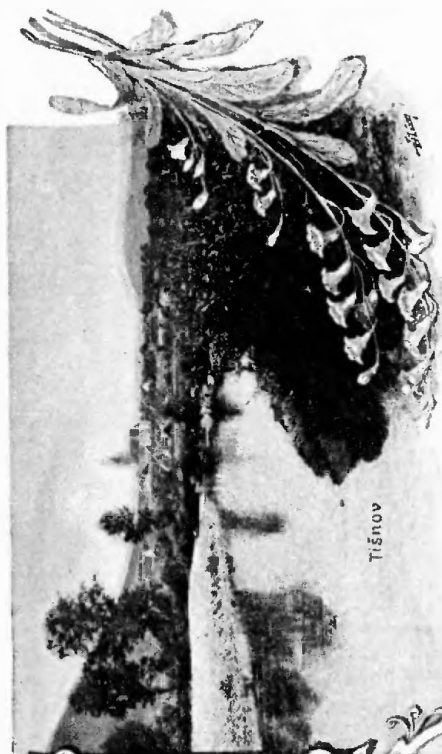
Mladíci, kteří dospěli 21. roku a jsou zdraví, odvádějí se **k vojsku**. Tišnovsko odvodem patří k odvodnímu okresu 8. c. a k pěšího pluku v Brně.

Jiné úřady v Tišnově jsou: C. k. finanční komisařství, spořitelna, záložna, notářství.

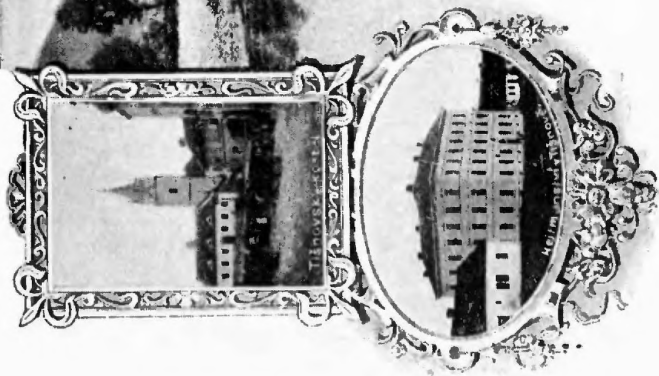
Místopis.

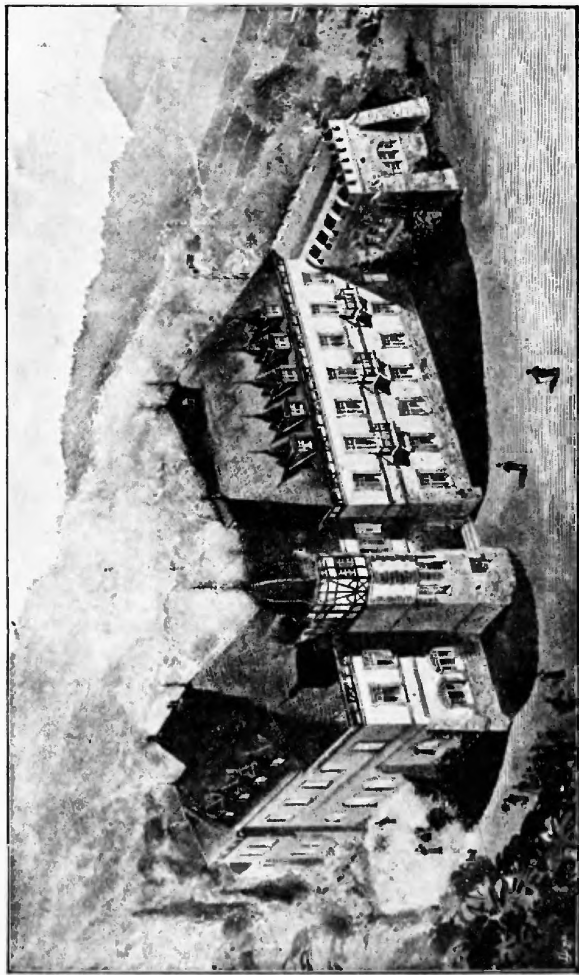
Obyvatelstvo Tišnovska bydlí v 1 městě, 6 městysech, 90 vesnicích a na samotách (mlýny, myslivny, hospody, cihelny atd.).

Tišnov jest u nás jediným městem. Rozkládá se na levém břehu Švarcavy. Obepíná jižní a jihozápadní úpatí Květnice, rozložen jsa v údolí až k řece. V Tišnově sídlí tyto úřady: okresní hejtmanství, okr. školní rada, okresní soud, farní, poštovní a telegrafický úřad a j. Jsou tam školy vesměs české, a to: dvě obecné (1 pro hochy 4třídní, 1 pro dívky 5třídní), měšťanská pro chlapce,



Tišnov





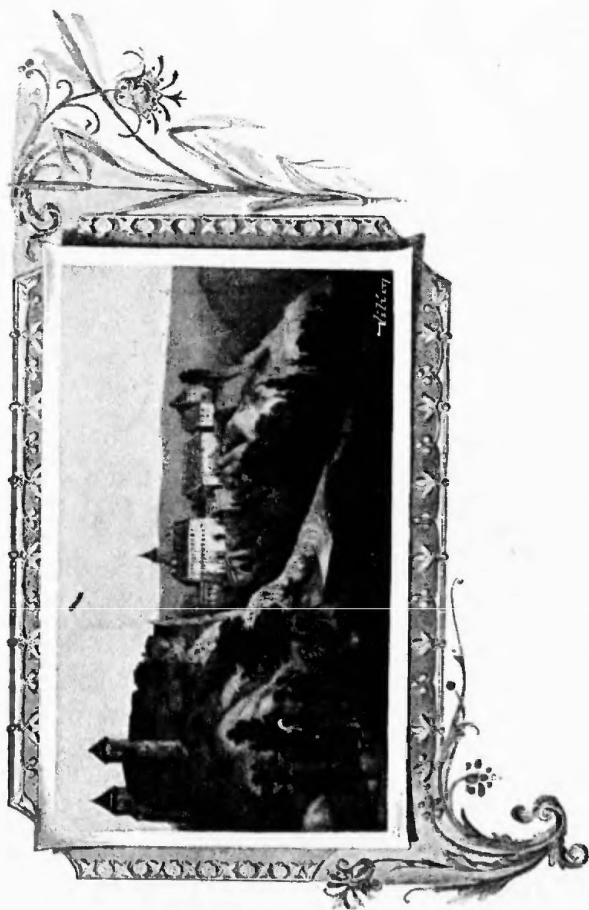
Vodoléčebný ústav dra. Kuthana v Tišnově.

průmyslová pokračovací a zimní hospodářská škola. Jiné ústavy jsou: vodoléčebný ústav dra. Frant. Kuthana, městská nemocnice a chudobinec. Farní chrám sv. Václava, starožitná radnice (v 17. stol. obnovená) a budova okresního hejtmanství jsou přední ozdoby města. Na radnici umístěna jest obecní knihnice, hudební škola městská, spořitelna a hasičské skladiště. Četnými průmyslovými závody a hlučnými trhy stal se Tišnov středem průmyslu a obchodu v celém hejtmanství. Mimo to má rozsáhlý knihařský závod, tiskárnu a dvě fotografické a malířské dílny. Na severní straně strmící Květnice učiněny pokusy dolovati na zlato a stříbro. — Ve stol. 14. narodil se tu Šimon z Tišnova,*) vynikající učitel university Pražské a přítel M. Jana Husi. Tišnov jest též rodištěm vlastence dra. Jana Dvořáčka, známého z r. 1848. jako poslance na sněmu Olomúckém r. 1861.**)

Veveří Bytíška při vtoku Bytíšky do Švarcavy, se zámkem, Novým Dvorem, Dolním Mlýnem, U cihelny a Chaloupkami, má i s hradem Vevěří 1877 obyv., pěkný kostel sv. Jakuba, kapli P. Marie románského slohu a 4tř. školu. Jižně

*) Mistr Šimon z Tišnova jmenován byl r. 1409 děkanem filosof. fakulty. Usmrcen byl od Pražanů pod vedením Jana Žižky z Trocnova 1. dubna 1421 v Berouně v Čechách.

**) Dr. Jan Dvořáček narodil se 17. února 1808, zemř. ve Vídni r. 1865. Studoval v Brně, Praze, ve Lvově a ve Vídni. Procestoval téměř všechny slovanské země, hlavně Polsko a Srbsko, a proslul jako znalec slovanských jazykův.



Pohled na Veverži.

Vev. Bytíšky na ostrohu skalním, řekou Švarcavou omývaném, vypíná se **hrad Veverí**.

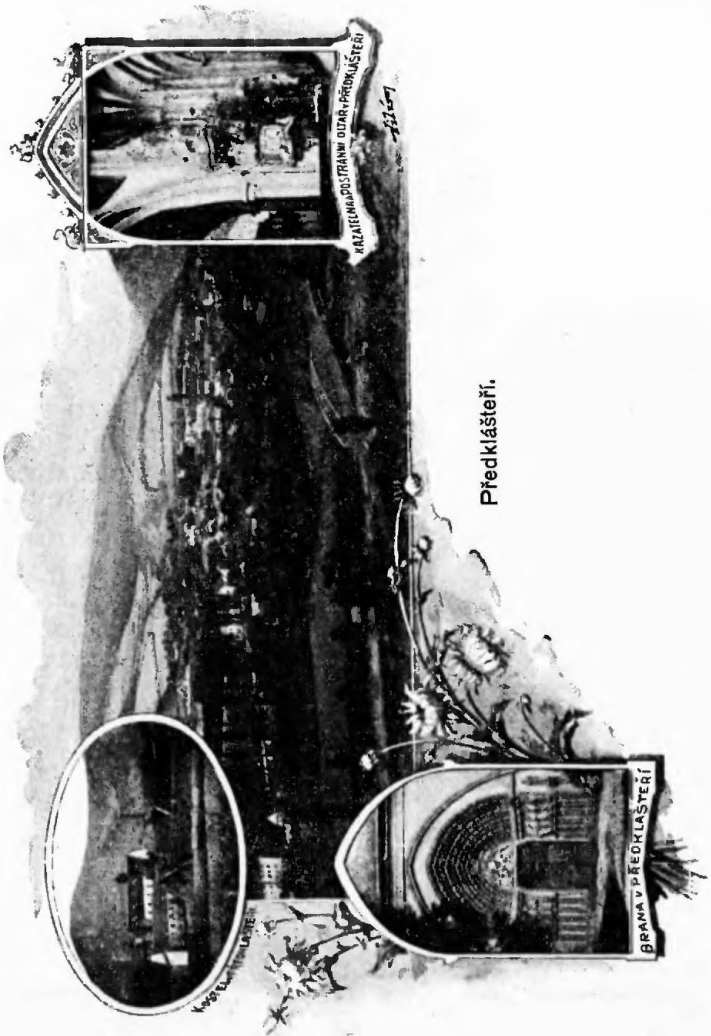
Poloha hradu jest velmi malebná. Jako téměř všechny hrady moravské skládá se z předhradí, z předního a zadního zámku a má mnoho věží, z nichž klínovitá »hláska« podobou svou náleží ku vzácnostem. Vnitřek hradu jest nově upraven, hradní kaple byla zrušena. Okolí jest lesnaté a půvabné. Dříve patřival hrad tento ku nejznamenitějším pevnostem v zemi.*)

Deblín, západně Tišnova, má 1192 obyv., kostel sv. Mikuláše r. 1746 úplně obnovený, 3tř. školu, poštu, mlýny a cihelnu. Připomíná se od r. 1234 jako majetek pánů z Deblína. V 15. stol. připadl hrad i osada s panstvím Arklebovi z Drahotouše (z Veteřova). Syn jeho Jan r. 1448 spolčil se s Vaňkem z Boskovic, jenž ujal se sám Deblína po jeho smrti r. 1464. Synové Vaňkovi prodali hrad a městečko s panstvím r. 1470 městu Brnu.**)

Doubravník, severozápadně Tišnova, má 900 obyv., kostel Pozdvižení sv. Kříže, 4tř. školu, poštu, papírnu, strojní mlýn a dvě mechanické tkalcovny. Krásný gotický chrám vystavěn byl v 16. stol. Tam nachází se též mramorová gotická rodinná hrobka hrabat Mitrovských z Mitrovic a z Pernštejna. Doubravník je z nejstarších městeček

*) Zevrubný popis od prof. Jos. Hladíka nalézá se v albu »Letem českým světem.«

**) Bližší viz v »Nauč. slovníku«, díl VII., str. 110.



Předklášteří.

BRANA V PŘEDKLÁŠTEŘÍ

KAZATELNA POD TRÁNNÍ DŮR - PŘEDKLÁŠTEŘÍ

na Moravě, kde r. 1208 Štěpán z Pernštejna založil panenský klášter řádu sv. Augustina, jenž však i s osadou již r. 1241 od Tatarův úplně zničen byl. Později byl sice obnoven, ale r. 1423 od Husitův úplně spálen.

Kuřím, jižně Tišnova, má 1585 obyv., děkanství, farní kostel sv. Maří Magdalény, založ. r. 1226, českou 4tř. školu, poštu, telegraf a stanici. Kuřimské panství s **Vohančicemi**, **Deblínem**, **Křižinkovem** a **Malostovicemi** se zámek (v němž je chlapecký sirotčinec a 2tř. něm. škola), dvorem, pivovarem a sladovnou, drží obec brněnská již od r. 1547.

Lomnice, severně Tišnova, má 1569 obyv., mezi nimi mnoho tkalců; židé mají zvláštní svoji obec. V pěkném farním chrámu o dvou věžích, zasvěceném Navštívení P. Marie, spatřuje se nádherný Boží hrob. Lomnice připomíná se jako městečko již r. 1531. Páni z Lomnice náleželi mezi nejstarší rody moravské a vynikali v 15. a 16. stol. vzděláním i bohatstvím. Roku 1662 koupil panství Lomnické tehdejší zemský hejtmán moravský Gabriel hrabě Serenyi, při jehož rodu trvá podnes. Hrad Lomnický, zbudovaný na tvrdé skále, je nyní věž svých pozbaven, ale zdivo jeho většinou je prastaré. Zachovala se v něm krásná gotická kaple se vzácnou malbou v okně a studně na 50 m. hluboko do skály vytesaná.

Nedvědice, při řece Švarcavě pod hradem Pernštýnem ležící, má 736 obyv., farní chrám i poštu. Hrad, na hranicích Tišnovska, založen byl ve 13. století. Ve středověku slynul neobyčejnou

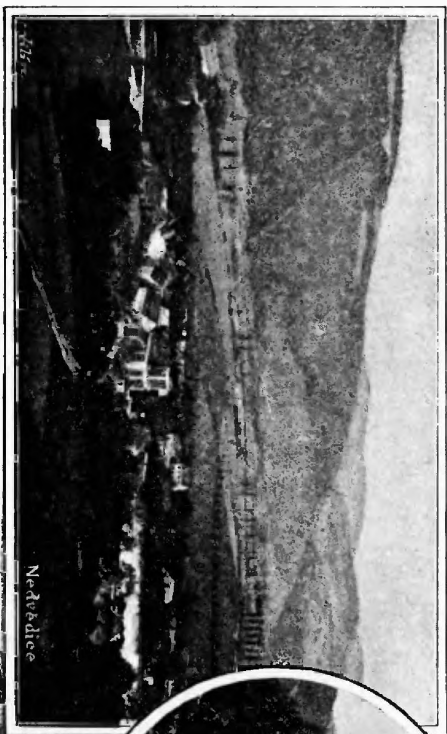
svou pevností, pro niž žádný nepřítel ho nedobyl. Obléhán byl v husitských válkách a od Švédů. Podnes ukazují se ve zbrojnici dělové kule švédské, které prý ode zdí hradních »jak hrachy« odskakovaly.

O praotci rodu Pernštýnského, uhlíři Věnavovi, a o stavbě hradu zajímavé zachovaly se lidové pověsti. Panství Pernštýnské náleží od roku 1818 hraběcímu rodu Mitrovských z Nemyšle.

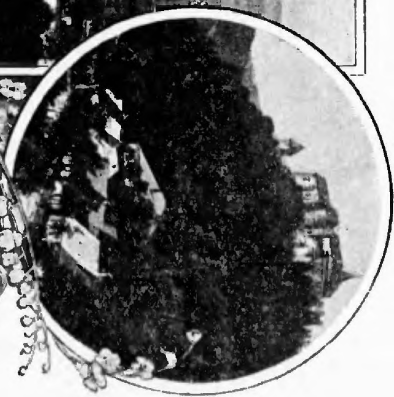
V tichém, od ruchu světského odlehlem a lesními stráněmi věnčeném údolí, jest mostem s Tišnovem spojená vesnice **Předklášteří**. Má 1012 obyv., památný klášter (Porta coeli — Brána nebes), založený zbožnou Kostancí, vdovou po králi Přemyslu Otakarovi I., r. 1233. Klášter ten je majetkem kláštera Mařidolského v Saské Lužici od r. 1861. Chrám klášterní (nyní dosud farní) je zbudován v podobě kříže o třech lodích. Na naše časy zachoval se ještě chrámový portál, jemuž po celé Moravě roveň nenalezneš.*) K severní straně chrámové přiléhá čtvercová chodba křížová, nejznamenitější vzácná stavba v celé říši. Předklášteří má 3tř. školu, cukrovar, pivovar, papírnu, obchod zelinářský a květinářský.

Drásov v okolí svém poskytuje výborný pískovec; nedaleko jest pramen kyselky, t. zv. »svatá studánka.« V blízkých **Malostovicích** jest rolnická mlékárna s výrobou sýru. **Čebín**, bývalé panství Líšenské. Má farní kostel sv. Jiří, založený již před

*) Srv. Prof. Jos. Hladík v »Letem českým světem«!



Nedvědice



PERNSTÍN

r. 1412. V **Hájku** nachází se bývalý poplužní dvůr »Stanovisko«. Poblíž Lomnice v údolí Besénku nalézají se zbytky hradu *Levnova*, bývalého sídla loupeživých rytířů. Nedaleko je kostelík sv. Stanislava, prý bývalá hradní kaple z 15. stol., o níž jdou různé pověsti. Západně **Brumova** jsou velká pole a louky, tam stávalo prý město »Přibyslavice«. **Kaly** mají pěkný mramor s nedvědickým rovnocenný. **Bor**, bývalé panství Pernštýn, mlýn. V **Borači** jest nadučitelem spisovatel pro mládež Josef Soukal. U **Vickova** leží ve zříceninách hrad téhož jména. Nad **Skrejemi** vypínají se zbytky hradu *Rysova*, nedaleko zříceniny hradu *Košikova*. V **Lažánkách** jsou bývalé doly na stříbro a železo; mimo to jest tam hojnost vápence. Také v **Maršově** a **Svatoslavi** dobývána železná ruda. Maršovské železářny zanikly kolem r. 1860. V **Katově** a **Drahoníně** jest žula. **Pánov**, vesnice u Deblína, bývalá strážnice loupeživých rytířů. Dosud se tam udržel název pole »na stráži«. U **Chudčic** v lese Veverském stávala až do r. 1784 poutnická kaple sv. Kříže, o níž se vypravuje, že pocházela z dob prvního křesťanství. Dějiny její jsou ve farním chrámě bytešském. **Mor. Kynice** na jihu Tišnovska mají pěknou kapli sv. Cyrilla a Methoděje.

Která osada je tvým domovem? Kolik je tam domů? Kolik obyvatel? Kolikatřidní je škola naše? Kterému svatému je kostel náš zasvěcen? Kde bývají trhy? Jak daleko je do Tišnova? do nejbližšího městečka? nejbližší osady? na Veveří? na Pernštýn? Co víš důležitého říci o naší osadě a její okolí?

Dějiny.

Události světové důležitosti dotkly se také Tišnovska, zrovna jako celé země, nejvíce vpády Tatarů, války husitské, války 30letá, slezská a Napoleonské.

Zápisy o tom najdeš v Tišnově.

Tak r. 1241 zaplavili Tataři i kraj náš, »Tišnov pak (klášter) a Doubravník od nich dobytý a pobořeny a v popel obráceny jsou«.

Tišnovsko připomíná se ve XIII. stol. jako část župy, jejíž hlavou býval střídavě Tišnov a Veveří. V témž věku na př. byli v Tišnově a na Veveří purkrabí (kasteláni): Štěpán 1213—1214, Vok 1220, Ctibor 1234—1236, Přibyslav 1238—? Ratibor 1243—? Kuna, kterýž sídlal r. 1250 na Tišnově a r. 1253 na Veveří. Zřízení toto připomíná se ještě r. 1519 a 1566.*)

Než se rozloučíme s Tišnovskem, jež jsme nyní poznali, vyjděme si ještě jednou do okolí Tišnova. Ne vůle lidská a peníze, ale Bůh sám vykouzil na naší drahé půdě krásy přenádherné, jímž není široko daleko rovno. Nejpmatnější jest ovšem Květnice, s jejíž temene pozdravíme posledně půvabný kraj, na jehož popsání a ocenění nestačila by kniha sebe objemnější.

*) Zprávy tyto čerpány porůznu z Palackého.

Hymna tišnovské mládeže.

Kde domov můj, kde domov můj?
Kde Květnice se vypíná
a div mnohý připomíná,
Besének se jasně stkvěl,
panenský sbor zbožně pěl.
Zde v tom kraji čarokrásném
na Moravě domov můj,
na Moravě domov můj!

Abecední seznam osad.

V osadách * označených nalézá se škola.

Běž. čís.	Osady	Počet† domů	Počet obyv.	Vzdálenost od Tišnova v km.
1.	Bělč	27	159	11.65
2.	Blahoňov	4	25	17.7
*3.	Borač	51	344	8.1
4.	Bory	21	192	17.66
5.	Boudy (viz Skreje) . . .	—	—	11.4
6.	Branškov	38	230	19.1
*7.	Brumov	53	316	15.2
8.	Brusný	21	148	6.75
*9.	Březina	30	194	4.12
10.	Bukovice	24	187	9.2
*11.	Bytíška Veverí	224	1177	12.2
*12.	Čebín	123	768	5.94
13.	Čenvír	19	122	14.6
14.	Čížky	17	94	5.15
*15.	Deblín	179	1115	14.5
*16.	Doubravník	109	900	11.—
17.	Drahonín	42	309	15.9
*18.	Drásov	97	650	5.6
19.	Hajánky	38	202	5.5
20.	Hájek	51	83	6.—
21.	Herotice	38	270	6.2
*22.	Hluboký	36	227	11.1
23.	Holasice	10	74	17.3
*24.	Hradčany	40	284	2.62
*25.	Hunín	32	211	9.45

†) Veřejné budovy v to počítány nejsou.

Běž. čís.	Osady	Počet domů	Počet obyv.	Vzdálenost od Tišnova v km.
26.	Husle	9	39	10 05
*27.	Hvozdec	48	318	19 8
*28.	Chlívský	32	237	19 2
*29.	Chudčice	90	531	10 44
30.	Ilmoví	15	121	11 23
*31.	Jamný	29	193	5 4
*32.	Jestřabí Kuřimské . . .	38	247	11 6
33.	Jestřabí Pernštýnské . .	17	112	11 15
34.	Kaly	26	202	6 95
35.	Klokočí	14	114	14 15
36.	Kozárov	36	214	14 92
37.	Křeptov	11	73	12 65
38.	Křížovice	19	116	17 6
*39.	Kuřim	250	1585	10 4
*40.	Kynice Moravské . .	132	773	9 5
*41.	Lažánky	112	775	16 7
*42.	Lipůvka	106	645	16 1
43.	Litava	19	141	11 9
*44	Lomnice	křest. 209	1251	8 —
		židov. 38	318	
*45.	Lomnička	49	449	2 5
*46.	Loučky Dolní	107	780	5 4
47.	Loučky Horní	46	321	6 9
48.	Lubny	22	165	12 2
*49.	Malostovice	102	711	7 7
50.	Maňová	18	116	12 65

Běž. čís.	Osady	Počet domů	Počet obyv.	Vzdálenost od Tišnova v km.
51.	Mannsberg (+ Sejřek) .	11	59	16·4
*52.	Maršov	98	637	19·2
*53.	Nedvědice	94	736	15—
54.	Nelepeč	11	72	4·9
*55.	Nová Ves Kuřímská . .	34	244	13·67
56.	Nová Ves Tišnovská . .	32	241	14·5
57.	Noziřov	35	157	9·2
*58.	Olší	28	189	14·2
59.	Ostrov (+ Žďárec) . . .	—	—	12·4
*60.	Osyky	45	291	13·8
*61.	Oujezd	31	190	7·9
62.	Ousoši	17	101	6·27
63.	Pejškov	17	109	7·82
64.	Podolí	16	114	8·47
65.	Prosatín	9	51	13·35
*66.	Předklášteří	112	1012	1·75
67.	Rakoví	10	70	15·8
*68.	Rašov	70	431	11·35
*69.	Rohozdec	38	268	8·2
70.	Rojetín	33	241	14·4
71.	Řepka	13	107	5·35
72.	Říkonín	14	98	10·3
73.	Sejřek	40	213	15·7
*74.	Sentice	80	491	6·62
75.	Sinalov	51	283	11·5
76.	Skalička	28	194	9·87

Běž. čís.	Osady	Počet domů	Počet obyv.	Vzdálenost od Tišnova v km.
*77.	Skorotice	26	186	16·6
*78.	Skreje (+ Boudy) . . .	27	198	12·4
79.	Střemchoví	11	86	4·65
*80.	Strhař	44	175	11·85
*81.	Svatoslava	105	652	18·9
*82.	Svinošice	59	329	18·1
*83.	Šerkovice	35	211	5·7
*84.	Štěpánovice	44	321	4·35
*85.	Tišnov	305	2795	—
86.	Veselí	19	123	8·35
87.	Veveří zámek (+ Vev. Bytůška)	—	—	15·9
88.	Vickov	14	79	15·77
89.	Vohančice	29	203	6·22
90.	Vochoz	31	227	10·25
91.	Vratislávka	41	280	15·5
*92.	Všechovice	59	312	8·62
93.	Zahrada	21	153	7·95
94.	Závist (+ Tišnov) . . .	—	—	2·5
95.	Zhoř	19	109	13·35
*96.	Žďárec	67	426	13—
97.	Železný	46	258	2·6
98.	Žernůvka	10	57	3·4
99.	Žleb (+ Strhař)	14	99	13·6

Výšky.

381 m. Dřínová.	506 m. Kamenná.
388 » Schellenberg.	510 » Spinnberg.
418 » Sokolí.	514 » Dubová hora.
422 » Klucanina.	530 » Chochola.
425 » Borkovec.	538 » Vickov.
431 » Čebínka.	544 » Pásník.
441 » Trnovka.	563 » Babí lom.
470 » Květnice.	578 » Veselý Chlum.
484 » Ilmový kopec.	654 » Lískovec.
490 » Střela.	704 » Sekoř.

Obsah.

	Strana
Velikost a hranice	3.
Povrch půdy	—
Vodopis	4.
Podnebí	7.
Plodiny	8.
Léčivé byliny na Tišnovsku	10.
Živočišstvo	12.
Užitečné horniny	—
Hrady a tvrze	13.
Obyvatelstvo	14.
Živnosti	—
Obecní záležitosti	15.
Spojovací prostředky	16.
Jízdní řád pro dráhu	17.
„ „ pošty	18.
Farní osady a školy	19.
Spolky	20.
Správa	—
Místopis	21.
Dějiny	32.
Hymna tišnovské mládeže	33.
Abecední seznam osad	34.
Výšky	38.
Mapka hejtmanství.	

