

110071



JÍZDA NA LYŽÍCH  
:: V ČECHÁCH. ::

# JÍZDA NA LYŽÍCH ~ V ČECHÁCH. ~



CENA 30 HAL.

1907.

SESTAVIL FRANT. BENEŠ, JEDNATEL ČESKÉHO  
SKI KLUBU V PRAZE. — NÁKLADEM ČESKÉHO  
SKI KLUBU V PRAZE. 

---



Lyžařský kurs.

## JÍZDA NA LYŽÍCH.

Nejideálnějším zimním sportem jest bez odporu jízda na lyžích. Jaké krásy a požitky jsou lyžaři přístupny, ví jen on sám; všude tam, kde leží sníh, jest jeho říše, tam jest také pánem. Žádný sebe strmější vrch, žádný hustý les, žádná neznámá a dlouhá cesta — nic mu v jízdě nepřekáží, přes hory a doly jede s jarou myslí lehce ku předu a podává se půvabům, kterých mu zasněžená příroda poskytuje.

Tu zapomene na vše, co leží mimo sníh a cítí se šťastným a volným.

Jakým vzácným požitkem jest zvolný výstup, kde plíce umdlené těžkým městským vzduchem, vdechují plnými doušky promrzlý horský ozon a jakou teprve nevyslovitelnou rozkoší jest jízda s vrchu. Nejdříve zvolna, pak rychleji a rychleji, až s bleskem o závod sjíždí se strmá pláň! Jedna lyže v před, tělo nahnuto a hůl připravena — blesk nemůž' býti rychlejším. V tom ráz a lyžař opět v klidu stojí.

Jízda po rovině umožňuje plně oddati se pozorování pohádkové krajiny, ojiněných stromů a keřů, které sníh a mráz přetvořily na různé tvary lidské, zvířecí a p. Vidíme hory oblečené v královský svůj zimní háv, jak odpočívajíce, čekají na první zavanutí jara.



Pohled z Mechovince na Kotel a Misečné Boudy. (Krkonosé.)

cholky hor! Udiveně patří všichni na zjev ten — však jen okamžik a celá pláň polita jest růžovým zbarvením. Slunce majestátně vychází a ozařuje kraj — vše tone v jasu jeho. Zavzní povel vůdce, lyže sune se v před — a jízda nastává.

Zastávka v klubové stanici jest velice příjemným odpočinkem, vždy shledá se tu jara a veselá společnost lyžařů, vtipy srší, vypravují se různé příhody, zpívá se a zhusta tanec i hudba neschází.

Konečně nadejde doba spánku po celodenní únavě. Klidně spíš v tiché a čisté světnici »jak bys do vody zapadl«.

První zábřesk dne volá opět lyžaře s lože a v krátké době stojí celá výprava vyzbrojena na další cestu u chaty.

V tom na obzoru — tam v dáli — objeví se nachově rudé vr-

Dlouho radost z krásného dne však netrvá, na obloze honí se mraky a zkušený turista tuší bouři. V okamžiku nastává víchr, sníh šlehá do očí, však nicméně postupuje se dále. Bouře burácí prudkostí v kraji neznámou, tma zahálí nejbližší okolí a nutno jeti zvolna krokem v malé vzdálenosti od sebe. Každá píď půdy musí býti těžce dobývána, všečen um v jízdě musí býti vynaložen, aby bez úrazu a v čas bylo cíle dosaženo. Vítr se mírní a nastává opět klid — jezdci pohlíží s údivem jeden na druhého — ani poznati se nemohou, tak jsou změněni. Tvář, vousy, oděv — vše zasněženo, jak ty stromy okolo; co tu smíchu a žertů. A opět se jede dále.

Jak závistivě pohlíží pěší turista, který s obtíží hledá schůdnou cestu a sněhem se brodí, na lyžaře, který nepotřebuje cest, ale jede kudy chce přímo k cíli, přes hory, doly, lesem, průsekem, přes křoví, paseky, louky — nejkratší cestou, do kopce i s nejprudšího kopce. Té svobody — té volnosti!

## STRUČNÝ NÁVOD K JÍZDĚ NA LYŽÍCH.

Následující řádky nebudtež považovány za důkladný vyučovací návod, nýbrž za zběžně načrtnuté instrukce pro začátečníka, na kterém záleží, aby podrobnosti a jemnosti jízdy během delší praxe, za vedení zkušeného jezdce si teprve osvojil.

Těm, kteří nemají příležitosti účastniti se lyžařských kursů Českého Ski Klubu, postačí, dle uvedeného návodu jízdu zkoušeti — ostatek jest věcí cvičení a několika výletů.

### Postoj — příprava k jízdě.

Lyže nutno položit souběžně asi 10 cm. od sebe. Lyžař stůjž mírně ku předu nakloněn, aby těžiště bylo ve špičkách nohou, při čemž paty nesmí býti nadzvednuty.



### Jízda na rovině.

Chci-li jeti, prohnu koleno, nadzvednu patu a špičkou nohy sunu lyži po sněhu v před. Lyže musí býti stále na sněhu přidržována a nesmí se při pohybu nadzvednouti. Jakmile noha, dosud se pohybovavší, jest v klidu, přeneseme na ni celou tíhu těla a druhou, dosud v klidu jsoucí, posuneme tímže způsobem v před. Tělo budiž stále mírně ku předu nahnuté.

### Jízda do vrchu.

Při stoupání nutno si právě tak počínati, jak v předcházejících rádkách uvedeno. Jinak ovšem jest,



Školní mládež ve Vysokém n. Jizerou.

začnou-li lyže sklouzati zpět, tomu možno zabrániti s úspěchem užitím následujících různých způsobů:

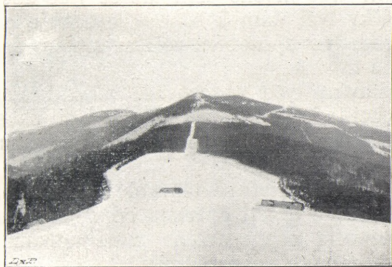
1. Při posunutí lyže v před, nadzvednu její přední část přiměřeně vysoko a zadní přidržím pevně na sněhu. Pak přirazím nadzvednutou špičku prudce k zemi a přenesu na ni okamžitě celou tíhu těla. Stejným způsobem pokračuji dále.

2. Při stoupání do prudkého vrchu třeba klásti špičky lyže co nejdále od sebe a paty k sobě, nástup na sníh

budiž prudký a tím způsobem, jako sub 1. naznačeno, vedený.

3. Je-li vrch příliš srázný, postavíme lyže vodorovně a počínáme si tak, jako bychom stoupali po schodech. Hůl držíme u lyže, stranou k údolí se nacházející.

4. V novější době užívá se s výhodou želez (čili železek), které možno přidělati na lyže a bezpečně s nimi i zledovatělou pláň slézti. Při jízdě s vrchu nutno je odstraniti.



**Cvičiště Českého Ski Klubu u Dvorské Boudy.**  
(Pohled na Vlčí Hřbet.)

5. Nejlepší pomůckou jsou však kožené, srstí hrubou opatřené pásy (tulenní srstí). Pás připne se na spodní plochu lyže. Srst zabrání, vzpříčením se při stoupání, každému sklouznutí a nevadí jízdě s vrchu.

Zkušenému, vytrvalému a obratnému jezdcí stačí však jedna, neb dvě hole, aby i na sebe strmější vrch bez obtíží, umělých pomůcek a moderních vymožeností vyjel.

## Jízda s vrchu.

Octnou-li se lyže ve směru s vrchu, započne pravá, požitků plná jízda lyžařská. Jezdec drží lyže takřka u sebe, jednu nohu v před a druhou zadní v koleně mírně prohnutou. Tíže těla spočívá na zadní lyži. Při této jízdě používáno bývá jedné neb dvou holí, vyspělí jezdci jezdí bez holí.

## Brzdění.

Zdá-li se jízda nabývatí nepříjemné rychlosti, hledím tuto zmírniti. Zde možno užití taktéž více způsobů:

1. Špičky lyží dám k sobě a konce jejich co nejvíce od sebe, tím způsobem srážím mnoho sněhu před sebe a jedu zvolna.

2. Postavím lyže vodorovně, však hranou kolmo k vrchu; chci-li jeti, přiložím plochu lyží na sníh, uvedením hrany lyže v kolmé postavení ku svahu zůstane okamžitě jezdec státi.

3. K brzdění užívá se též hole, kterou při prudké jízdě musí jezdec držeti opřenou co nejbližše země.

Hůl nebudiž nikdy držena mezi nohama, kterýžto způsob jest nejvýše nebezpečným.

Nelze-li lyžaři ovládati směr příliš rychlého sjezdu, stačí též chopiti pevně hůl zcela blízko u sněhu a přejíti do dřepu, neb si sednouti. Bodec hole musí se nalézati vždy za lyžařem, nikdy před ním.

## LYŽAŘSKÁ VÝZBROJ.

Aby lyžař mohl bez úhony svého zdraví užití plnou měrou výletu, nutno, aby byl řádně vyzbrojen a teple obléknut. Počasí v horách v žádnou dobu roční není stálé, hned hřeje slunce, hned neproniknutelná mlha, hned sněhová bouře — dle toho musí býti také každý opatřen.



Dosud nestávalo v Čechách závodů, kde by lyžař, alpinista a turista svoji výzbroj si opatřiti mohl; aby nedostatku tomu bylo odpomoženo, zřídil známý obchodní dům firmy J. Novák v Praze, Vodičkova ulice, dle návrhů Českého Ski Klubu, oddělení pro turistiku a zimní sport, kdež níže uvedenou výzbroj možno ve výběru největším a v jakosti nedostižitelné obdržeti.

**Oděv** budiž teplý, nepromokavý, při tom však lehký a pohodlný, nejlépe z hlazeného lodenu, na kterém se sních neudrží.



Výlet Českého Ski Klubu do Krkonoš (Špindelmlyn).

**Kabát** pokud možno s dvouřadovými knoflíky, s kapsami uzavíracími.

**Kalhoty** krátké lovecké, nebo dlouhé do gamaší.

**Límec** nízký, gumový, nejlépe však jest, zvyknouti si bez límce.

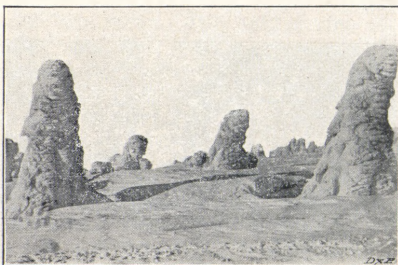
**Košile** triková neb flanelová, nikdy plátěná.

**Čepice** jest nejlepší ta, kterou možno v případě potřeby stáhnouti přes obličej tak, aby jen oči zůstaly nezakryty. S úspěchem možno použití při bouři t. zv. sněhové kukle.

**Rukavice** jedny pětiprsté, možno-li z norské kozí vlny, přes které při mrazu a vichru navléknou se rukavice dlouhé, až k lokti sahající, opatřené pouze palcem. Kožené rukavice se pro lyžaře vůbec nehodí.

**Plášť neb pelerina** nepromokavá chrání výborně celé tělo při dešti a vánici.

**Píšťalku** s pronikavým zvukem mějž každý lyžař vždy s sebou.



**Zasněžený les Krkonošský (u Petrovky).**

**Kompasu** užívá zkušený jezdec, který neváže se při výletu na označenou cestu, ale jede, kudy mu libo.

**Lucernu** nutno mít vždy s sebou, ona chrání v nastalé tmě před nebezpečím úrazu a spadnutím do propasti. Sirky a svíčku třeba pečlivě před vlhkem chránit.

**Láhev potažená** plstí doporučuje se těm, kteří chtějí mít nápoj stále vlažný.

**Boty** šněrovací, volné a nepromokavé. Lyžař-alpinista užívá nejraději horské okované boty, kterých lze užít do všech bindingů; teplejší, však ne na každý binding se hodící, jsou lopařské boty. Firma J. Novák

má na skladě všechny druhy bot, tak že jest každému lyžaři možno, vhodnou obuv si vybrati. Do bot vkládá se plstěná vložka. Noha budiž opatřena dvěma punčochami, jednou tenkou a jednou vlněnou, neb dle možnosti z norské kozí vlny.

**Vak čili tlumok** z nepromokavé látky s kapsami na vrchu jest nezbytnou částí výbroje, do něj složí se vše, čeho na cestě jest třeba, na př. zásoby jídla, prádla, náčiní a p.

**Hůl** užívá se buď jedna dlouhá, neb dvě menší, dle návyku jezdce.

**Vázání čili binding** volí si lyžař dle svého názoru. V Alpách užívá se lilienfeldského bindingu, který umožňuje nejen snadné a brzké vyučení se v jízdě, ale i jisté ovládání lyží a samočinné brzdění, v Čechách používají jezdci opět t. zv. krkonošského vázání, které jest jednoduché a levné. Firma J. Novák jest zásobena všemi druhy bindingů a lyží, tak že snadno může si lyžař vhodné vázání vybrati.

**Parafin.** Natrou-li se lyže na spodní části parafinem, nelepí se sněh.

**Nansenin,** nejlepší dosud známé mazadlo na boty, nepropustí vlhko a noha zůstane vždy suchou. Nansenin, výrobek známé pražské české firmy, zhotoven jest přesně



Členové Českého Ski Klubu  
na vrchu Žalý.

dle předpisu slavného polárního cestovatele Nansena a jest též v obch. domě J. Novák k dostání.

**Nůž** zavírací s vývrtkou.

**Různé nástroje a potřeby:** malé kleštičky, dlátko, šroubky, nebozízek, řemen, provázky atd.

**Zásoba:** košile (sweatr), 2 páry ponožek, 1 pár rukavic, šátek na krk a p.

**Samovar,** zhusta se upotřebí, zvláště přijdeme-li do boudy, kde nestává restauračního zařízení.



Kotelné jámy. (Alpská tura v Krkonoších.)

## NĚKOLIK VÝLETŮ.

**Výlety pro začátečníky** (po absolvování kursu lyžařského).

**Jednodenní:** Odjezd z Prahy v 6 hodin večer severozápadní dráhou a příjezd do Jilemnice po 10 hod. večerní :

1. Jilemnice, Štěpanice, Mrklov, Benecko, Žalý (z Jilemnice do Mrklova možno jeti saněmi, odtud pak po lyžích) a zpět.

2. Jilemnice-Hutě (po saních), z Hutí po lyžích buď do Mísečných neb Dvorských Bud. Návrat touže cestou, neb ku vlaku do Roketnice.

3. Jilemnice, Hrabačov, Křižlice, Roudnice, Rezek, Vlčí Hřbet, Dvoračky a zpět.



Šumavský les.

4. Vlakem do Vrchlabí, odtud saněmi do Špindlmlýna-Petrovka a návrat.

Dvoudenní: 1. Praha (Fr. Jos. nádr.) Špičák. Pensionát Prokopův jest východištěm na všechny strany Šumavy.

2. Jilemnice, Žalý, Mísečné Boudy, Kotelné Jámy, Dvoračky, návrat do Jilemnice přes Rezek neb Roketnici.

3. Jilemnice, Roketnice, Dvoračky, Kotel, Labská Bouda, Sněžné Jámy, Petrovka, návrat.



4. Vysoké n. Jiz., Bílá Skála, Štěpánova Rozhledna, Vurzelsdorf, Harrachov (nocleh), Dvoračky neb Labská Bouda a návrat dle ostatních tur.

5. Přes Vrchlabí, Hoření Vrchlabí. Füllenbaude, Rennerovy Boudy, Geiergucke, Luční Bouda (nocleh). Obří Bouda, Sněžka, Prince Jindřicha Bouda, Petrovka, návrat. Pouze za vedení staršího a krajiny znalého jezdce.

### **Výlety pro zkušené a vytrvalé jezdce.**

Jednodenní: 1. Jilemnice, Žalý, Mísečné Boudy, Sněžné Jámy a zpět.

2. Jilemnice, Rezek, Labská Bouda, Mumlava, Harrachov a návrat.

3. Jilemnice, Vítkovice, Mísečné Boudy, Labská Bouda, návrat.

4. Ještěd u Liberce.

5. Přes Vrchlabí do Špindelmlýna, Petrovka. Návrat přes Sněžné Jámy neb Vrchlabí.

6. Prachovské skály u Jičina.

7. Engental Jesený, Navarov, Vysoké nad Jizerou a návrat. Odjezd českou severní dráhou.

8. Grüntal, Harrachov, Vosecká Bouda, Sněžné Jámy a návrat.

Vícedenní: 1. Špičák, Černé Jezero, Čertovo Jezero, Červené Příkopy, Osý, Špičák, Eisenstein, Javorské Jezero, Javor atd.

2. Jilemnice, Rezek, Roketnice neb Vítkovice, Dvoračky. Odtud buď přes Kotelné Jámy do Mísečných Bud na Krakonoše, Labská Bouda, nebo z Dvoraček na Kotel, Labská Bouda, Sněžné Jámy. Z Labské Boudy, neb ze Sněžných Jam přes Martinovu Boudu, neb přes Vysoké Kolo do Petrovky, pak Špindlerbaude (ne Špindelmlýn!), Malý Šišák, Stříbrný Hřeben, Prince Jindřicha Bouda,

Obří Bouda, Sněžka. Ze Sněžky návrat buď přes Luční Boudu, Luční Horu. Geiergucke, Rennerovy Boudy do Vrchlabí, nebo z Luční Boudy Vebrovou cestou do Špindelmlýna Bedřichova. Se Sněžky možno se též vrátiti přes Dreckbauden, Vrajt, Janské Lázně, Trutnov.

3. Jilemnice, Žalý, Mísečné Boudy, Seifenbach, Harrachov, Nový Svět, Nová Slezská Bouda, Sněžné Jámy,



**Lyžařská stanice Prokopova na Špičáku (Šumava).**

Martinova Bouda, Špindelmlýn, návrat přes Vrchlabí neb přes Krausovy Boudy, Dobrá Voda, Žalý, Mrklov, Štěpanice, Jilemnice.

4. Železné Hory. Z Přelouče lokálkou do Vápenného Podola, Bučina, Lichnice, Vápenný Podol, údolí Chrudimky (Oheb atd.), Nasavrky.

5. Dráhou do Raspenavy, Lázně Libwerda. Tafelfichte (u obrázku). Wittighaus, Stolpichstrasse, Heindorf, Libwerda, návrat.

6. Česká Kubice, Čerchov atd.

7. Drahou Strakonice, Volyň, Vimperk, Volary, pak lyžemi do pralesů.

8. Přes Chomutov na Keilberg a odtud na různé rudohorské tury.

## NAŠE STANICE.

V našich stanicích najdou turisté a lyžaři vždy vzornou obsluhu, chutně upravená jídla a čisté noclehy, každý restaurátér poslouží ochotně radou i skutkem k další cestě. Uvedené ceny platí pouze pro členy Českého Ski Klubu v Praze, kteří vykáží se legitimací na běžný rok. Ve stanici jest klubová kniha, do které nechť se návštěvník zapíše a poznamená turu, kterou podniká.

1. **Jilemnice**, hotel Modrá Hvězda (Josef Zelinka). Levné ceny, nocleh v létě i v zimě K 1·20, zde opatří se vůdce, místnost jilemnického Ski Klubu. (Viz insert.)

2. **Kozinec**, místnost jilemnického Ski Klubu.

3. **Dolní Štěpanice**. Škola, řed. J. Buchar, lékárnička svazu, sídlo pověřeného vůdce.

4. **Benecko**, »Zlatá Vyhlídka« (hr. Harrach), spravuje pan lesní Kurc, velmi levné noclehy a zaopatření, lékárnička, cvičební terrain, 6 měsíců sních.

5. **Žalý** (1036 metrů vys.) Naše klubová místnost v Krkonoších. Hajný Václavů jest restaurátérem a výborným lyžařem, který ochotně udělí začátečníkům i starším jezdcům radu v každém ohledu. (Viz obrázek).

6. **Mísečné Boudy**. (Gasthaus zur Kesselkoppe, maj. Renner). Nocleh v létě K 1·20, v zimě K 1—, velice vhodný cvičební terrain, východisko na všechny strany Krkonoš. Doporučuje se k vícedennímu pobytu. Průvodce.

7. **Dvorské Boudy** (hr. Harracha, náj. Kohl) na úpatí hory Kotel, nocleh v létě K 1·20, v zimě K 1—, lékárnička, průvodce.

8. **Rezek.** Vlčí hřbet, na cestě k Dvoračkám, nocleh K 1.—.

9 **Labská Bouda** (náj. Jos. Erlebach, v zimě správcem Donth), nocleh v létě K 2·40 s 10—20<sup>0</sup>/<sub>0</sub> slevou, v zimě daleko levněji.

10. **Hotel „Sněžných Jam“** (Pruské Slezsko-Schnee-grubenbaude), maj. hr. Schaffgotsch, náj. v létě Greulich, v zimě správcem Vincenz Adolf. Pro členy mírné ceny.



Hotel „Austria“ ve Špindlmlýně.

11. **Martinova Bouda** (hr. Harrach), na úpatí Vys. Kola, krkonošská botanická zahrada, nocleh K 1.—, ceny venkovské, průvodčí, rohačky.

12. **Petrova Bouda** (hot. V. Zinnecker), hotel prvního řádu, ceny dle ujednání, rohačky, lyže, saňky. Telegrafní a poštovní úřad po celý rok.

13. **Bedřichov-Špindlmlýn** hotel Koruna (maj. Jos. Erlebach), saně, rohačky a povozy ve dne i v noci, ceny pokojů pro členy Č. Ski K. v zimě: K 2.— s 10<sup>0</sup>/<sub>0</sub> až 20<sup>0</sup>/<sub>0</sub> slevou, v létě K 2·40 s 10<sup>0</sup>/<sub>0</sub> až 20<sup>0</sup>/<sub>0</sub> slevou.

14. **Špindlmlýn**, hotel „Austria“, maj. Nejedlý, upřímný Čech, moderní zařízení, středisko Čechů. Sleva

20% na pokoj v zimě i v létě, jednoduchý nocleh po celý rok K 1·20. Výborná a levná kuchyň, vzorná obsluha, saně a povozy do Vrchlabí k vlaku možno objednat. Doporučuje se k delšímu pobytu v létě i v zimě. (Viz vyobrazení a insert.)

16. **Luční Bouda** (Wiesenbaude), velmi levné noclehy dle dohody.



**Čeští lyžaři na Šumavě (u Prokopa na Špičáku).**

17. **Obří Bouda** (Riesenbaude), ceny mírné.

18. **Sněžka, Česká Bouda** (böhm. Baude), telegrafní a pošt. úřad pouze v létě, vůdce Kirchschrager.

19. **Vysoké n. Jiz.** u Hrdých, noclehy K 1·20, saně, povozy. Ski Klub vysocký pořádá každoročně lyžařské kursy.

20. **Jablonec n. Jiz.**, host. v Ráji, východisko směrem na Harrachov, Raketnici, Dvorské Boudy atd.

21. **Zvičín u Dvora Králové**, maj. Klubu Č. turistů.

22. **Špičák, Pensionát „Prokop“** stanice dráhy, pošt.



a telegr. úřad, dlouholeté cvičiště Č. S. K., doporučuje se k vícedennímu pobytu zejména začátečníkům. Výcho-disko na Pancíř, Špičák, Osý, Brennes, Čertovo Jezero, Eisenstein, Javor, Jezerní Stěnu. Výborná kuchyně, příjemný doporčení hodný »Pensionát«. (Viz obr. a insert.)

23. **Česká Kubice, Šumava.**

24. **Chýše Pasovského na Čerchově,** po celou zimu otevřena.

---

## **Český Ski Klub v Praze,**

nejstarší sdružení lyžařů v Čechách, poskytuje svým členům výhody, jakých jiná sdružení poskytnouti nemohou. Slevy na jednom výletě získané rovnají se ročnímu členskému příspěvku.

1. Člen dostává zdarma klubový věstník »Zimní Sport«.
2. Požívá v klubových stanicích slevy na noclehu a jídle (dle vydaného seznamu).
3. Zdarma účastní se lyžařských kursů klubem pořádaných.
4. Na výpravě požívá výhod hromadných objednávek a použití saní, povozů, rohaček, noclehů a p.
5. Bere účast na členských výletech dle výletního řádu.
6. Není-li právě lyžařský kurs, bude zdarma odborníkem vyučen v jízdě.
7. Klubové publikace obdrží zdarma.
8. Požívá slev při nákupu zboží u pražských obchodních domů (dle seznamu).
9. Potřebné lyže k vyučení se v jízdě a na výlety půjčí klub, pokud zásoba stačí, zdarma.

Členský příspěvek K 6.— musí býti zároveň s přihláškou složen a vždy předem placen. Jedině klubová legitimace opravňuje k uvedeným slevám.

Český Ski Klub v Praze pořádá výlety pro širší obecnost do hor za pevné, předem stanovené ceny.

Oddělení pro »turistiku a zimní sport« v obchodním domě firmy

**J. Novák, „u Štajgrů“ v Praze ve Vodičkově ulici,** jest výsledkem úspěšné činnosti Českého Ski klubu v Praze. Těžce nesli čeští alpinisti, turisti a lyžaři, že výzbroj svoji nuceni byli opatřovati si za hranicemi. Výbor Č. S. K. přemýšlel, jak tomu odpomoci. Konečně vypracován návrh s přesným označením, co vše takové oddělení musí obsahovati a nabídnut k provedení firmě J. Novák. Upřímně doznává výbor Č. S. K., že jmenovaná firma chopila se s nevšední horlivostí přípravných prací a dnes stojíme před hotovým oddělením pro »turistiku a zimní sport«, které svým výběrem každého alpinistu, turistu a lyžaře uspokojí.

Jest si jen přát. by obecenstvo hojným nákupem podporovalo tuto naši českou snaživou firmu, u které dostane se každému mimo vzorné obsluhy a zboží výborné jakosti, též odborného vysvětlení a rady.

---

**Klubový věstník „Zimní Sport“** vychází během saisony týdně a rozesílá se členům klubu zdarma. Svým bohatým a cenným obsahem stal se rázem oblíbeným a nepostrádatelným v rukách všech lyžařů a zimních turistů. Telegrafické a telefonické zprávy o stavu sněhu ze všech míst, kam výpravy zimní se konají, stojí vždy na prvním místě, mimo toho přináší referáty o proponovaných i vykonaných výletech, schůzích, závodech a odborné články z pera vynikajících lyžařů.

Jelikož každý pátek jest již číslo v rukou členů, mohou se tito snadno o výpravě rozhodnouti a své dispoice v čas učiniti.

**Předplatné nečlenů K 3.—**