

ALBUM

ŽELEZNIČNÍCH
NEHOD

VON EISENBAHN-
UNFÄLLEN.



NAKLADEM ČAROPISŮ „ŽELEZNIČNÍ
PRŮMYSL“ A „DUMY ŠTOLYŮSKÉ“
V PRAZE

CHROMOTYPOGRAFICKÝ ÚSTAV
A KNIHTISKÁRNA ED. LESCHINSKA
V PRAZE „U STAJORD“



SŘÁZKA STROJE S VÝSTAVNÍM VLAKEM VE STANICI
NYMBURSKÉ (BOHEM. SIG. DEJ.) DNE 22. ČERVNA 1895.

8 II 170. 726

4135 15 III. 1951

ZUSAMMENSTOSS EINER LOKOMOTIVE MIT EINEM AUSSTELLUNGSZUG
IN DER STATION NIMBURG (BOHEM.-SIG.-ST.) AM 22. JUNI 1895.



SRAŽKA DVŮH OSOBNÍCH VLAKŮ V TÁBOŘE
(C. K. ST. DR.) DNE 3. ČERVENCE 1895. ———

ZUSAMMENSTOSS ZWEIER PERSONENZÜGE
IN TÁBOR (C. K. OEST. ST.-B.) AM 3. JULI 1895.



ZRÍCENÍ STŘEJE DO TOČNY V BUDĚJOVICÍCH
(v. k. st. 189.) DNE 16. LISTOPADU 1901.

EINSTURZ EINER LASTZUGSLOKOMOTIVE IN DIE DREHSCHIBE
IN BUDWEIS (v. k. st. 189.) AM 16. NOVEMBER 1901.



VÝBUCH KOTLE U NĚMECKÉHO LANDSBERGU
(př. dr.) DNE 2. ÚNOVA 1902.

EXPLOSION DES DAMPFKESSELS BEI DEUTSCH-LANDSBERG
(SCD-BAIN) AM 2. FEBRUAR 1902.



VYŠINUTÍ OSOBNÍHO VLAKU U TIMMELKAMU (C. K. ST. DR.) V ROCE 1874.

ENTGLEISUNG BEI TIMMELKAM (C. K. OEST. ST.-DR.) IM JAHRE 1874.



ZELEZNIČNÍ NEŠTĚSTÍ V STANICI SALTENHOFEN (STÝŘSKO)
V R. 1905 (př. osl.)

EISENBAHNUNFALL IN SALTENHOFEN (STEIERMARK)
IM JAHRE 1905 (600-8.)



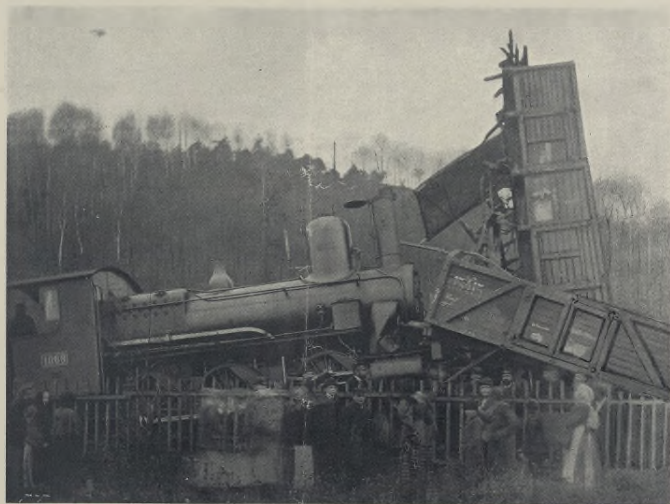
ŽELEZNIČNÍ NĚHODA NA NÁDRAŽÍ V BOZENU (př. nř.) V R. 1900.

EISENBAHNUNFALL IM BAHNHOF BOZEN (e-o-s.) IM JAHRE 1901.



SRÁŽKA DVOU OSOBNÍCH VLAKŮ VE STANICI VŠEHRADSKÉ
U PRAHY (v. s. st. d. d. dne 28. KVĚTNA 1901.

ZUSAMMENSTOSS ZWEIER PERSONENZÜGE IN WYSCHEHRADE
BEI PRAG (v. s. st. d. d. am 28. MAI 1901.



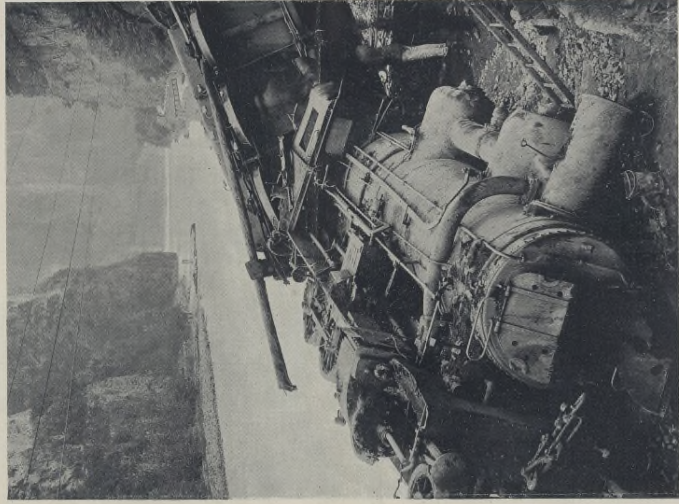
SAŽKA VE STÁNÍ KRÁLIV (1890. 10. 10.) DNE 19. LISTOPADU 1907.

EISENBAHNUNGGLÜCK IN KRATUP (1890. 10. 10.) AM 19. NOVEMBER 1907.



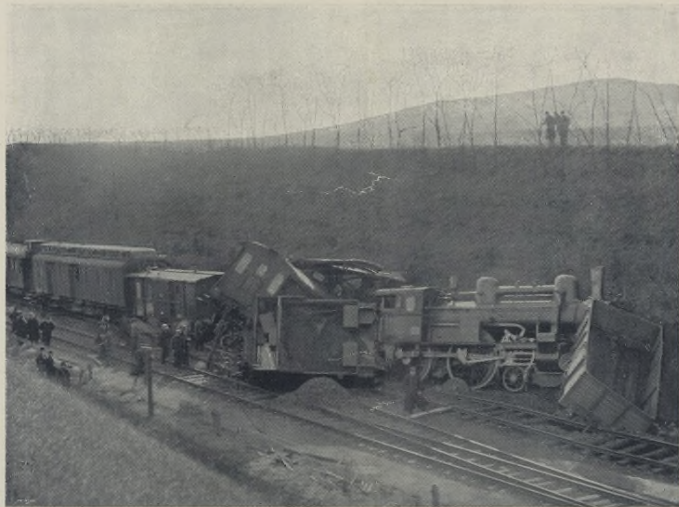
NEŠTĚSTÍ U BLUMAVY (JZŽI DRÁHA) V ROCE 1897.

EISENBAHNUNFALL BEI BLUMAU (GUD-BAHN) IM JAHRE 1897.



NÁSTĚTI U HLAVNÍHO ÚSTÍ PRÁHA V ROCE 1897.

PRŮMYSL V HLAVNÍM ÚSTÍ PRÁHA V ROCE 1897.



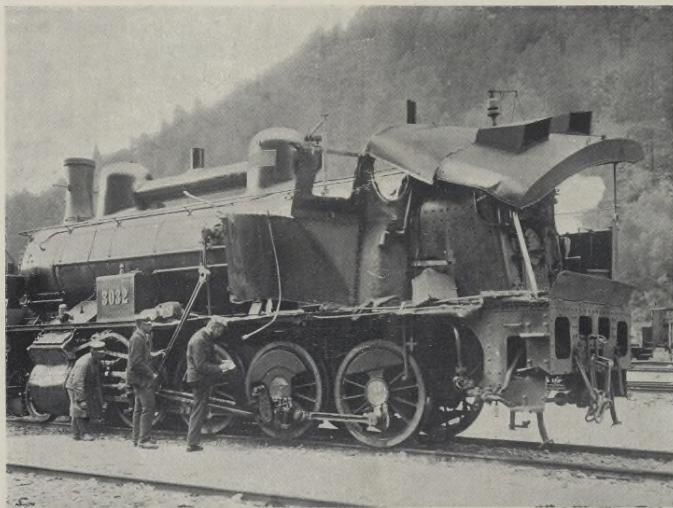
ŽELEZNIČNÍ NĚSTĚSTÍ VE STRAKONICÍCH (K. K. ÚST. ST.-B.) DNĚ 30. BŘEZNA 1902.

EISENBAHNUNGLÜCK BEI STRAKONIC (K. K. ÜST. ST.-B.) AM 30. MÄRZ 1902.



VYŠINUTÍ VLAKU U LANDEKU (K. K. ST. DR.) V ROCE 1878.

ENTGLEISUNG DEI LANDECK (K. K. OEST. ST.-B.) IM JAHRE 1878.



ŽELEZNIČNÍ NEHODA U FRANZENSTESTU (12. DR.) V DUBNU 1902.

EISENBAHNUNFALL BEI FRANZENSTESTE (GÜD-6.) IM APRIL 1902.



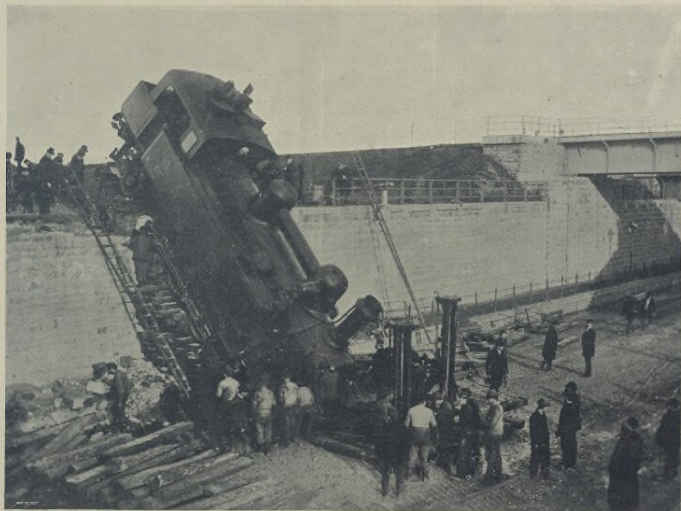
ŽELEZNICNÍ NEŠTĚSTÍ U GRASSTEINU (BLÍŽE FRANZENSPESSTU)
(112. 134.) V ŘÍJNU 1900.

EISENBAHNUNFALL BEI GRASSTEIN (NÄCHST FRANZENSPESST)
(600-14.) IM OKTOBER 1900.



VÝBUCH KOTLE MEZI STANICEMI WALD A KALWANG NA TRATI
SV. MICHAEL-SELZTHAL (c. k. st. dr.) DNE 16. ZÁŘÍ 1892. ———

KESSELEXPLOSION ZWISCHEN DEN STATIONEN KALWANG UND WALD
(k. k. obst. st.-b.), STRECKE ST. MICHAEL-SELZTHAL, AM 16. SEPTEMBER 1892.



ZŘÍCENÍ STROJE SE ZDĚNÉHO NÁSPU V HEILIGENSTADTĚ
(VÍDEŇSKÁ ŽELEŽNÁ DRÁHA) 6. LEDNA 1899.

ABSTURZ EINER LOCOMOTIVE ÜBER EINEN GEMAUERTEN DAMM
IN HEILIGENSTADT (WIENER-STADTBH.) AM 6. JANUAR 1899.



VYŠINUTÍ OSOBNÍHO VLAKU V ROUDNICI (SP.ST.DK.) DNE 19. ČERVENCE 1896.

ENTGLEISUNG EINES PERSONENZUGES IN RAUDNITZ (BT.-T.-G.) AM 19. JULI 1896.



SRÁŽKA VLAKŮ PŘED STANICÍ ZÁMOST (C. K. ST. DR.)
DNE 10. PROSINCE 1898.

EISENBAHNZUSAMMENSTOSS BEI ZAMOST (C. K. OEST. ST.-B.)
AM 10. DEZEMBER 1898.



ŽELEZNIČNÍ NESTĚSTÍ U PŘELOUČE (prot. st. 683) DNE 1. ŘÍJNA 1893.

EISENBAHNUNFALL BEI PŘELAUČ (st.-u.-63) AM 1. OKTOBER 1893.