

Vycpávání ptáků i ssavců.

Stručný návod

se zvláštním zřetelem pro začátečníky a samouky.

Sepsal

BEDŘICH BRANDEJS.



S 48 vyobrazeními.

V PRAZE.

Nakladatel RUDOLF STORCH, knihkupec
v Karlíně.

Učelem tohoto spisku jest podati začátečníkovi stručný a snadno přehledný návod, vycpávači dovednému pak knížečku příručnou, v níž zejména o novějších pokrocích jak v připravování kůže, tak i v pracích jiných se poučiti může.

K vůli přehlednosti sestavil jsem celý obsah tak, jak jednotlivé práce po sobě následují, kteréhož způsobu co nejvhodnějšího také odborní spisovatelé němečtí i francouzští se přidržují.

Spisů cizích, jakož i známých mně kratších návodů, uveřejněných v rozličných časopisech, použil jsem svědomitě buď u výtahu neb doslovně.

Vyobrazení volil jsem tak, aby i začátečník dle možnosti rozdílů v postavách, držení těla a pod. u rozličných živočichů patrně seznal, a obmezil jsem se při kresbě jich na pouhé náčrtky nestínované, aby rozdílů byly patrnějšími.

Tak doufám, že tuto svou práci každému, kdo v ohledu tom se poučiti hodlá, zejména pak kruhům

lesnickým a učitelským, kteří rádi vycpávačstvím se zabývají, jakož i mládeži studující, již zvláště o prázdninách vycpávačství užitečnou zábavu poskytuje, doporučiti mohu. Obohacení přírodnických sbírek školních a musejních zdárilými pracemi našich čtenářů budiž nám časem důkazem, že podali jsme veřejnosti návod dobrý.

V PRAZE, v září 1889.

Bedřich Brandejs.

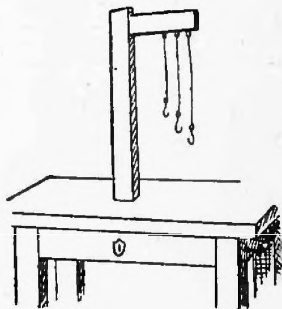
Náčiní a látky pro vycpávače.

Za místností vycpávačskou hodí se každý dostatečně osvětlený pokoj. Uživati téže místnosti zároveň i za obydlí, nedovoluje z pravidla puch ze stahovaných mrtvých živočichů, je-li však vycpávač nucen tentýž pokoj obývati, pak je radno rozličné potřeby, mezi které i některé prudké jedy náleží, ve zvláštní skříni uschovávat.

Vycpávač z povolání mívá obyčejně malý hoblovací stůl, na kterém také svíráček bývá připevněn, pohotově; dále menší a větší pilky, rašple, pilníky, dláta, kladiva, sekerku, a vícero kleští s hubou plochou neb kulatou, kleště k přestipování drátu, proštěpky (pincety), hoblíky, několik štětiček, nožíků, mycí houby, brousek a obtahovací řemínky, aby nožíky a dláta po otupení ihned nabrousiti mohl. — K vlastní práci vycpávačské slouží obyčejný, nepřilíš velký stůl.

Ochotníkovi dostačuje obyčejně mimo stůl dobrý kapesní nůž, nůžky a rašple nebo pilník, a asi dvoje kleště, zvláště zabývá-li se vycpáváním pouze malých živočichů.

Mimo tyto obyčejné nástroje nalézáme v dílnách vycpávačských ještě některé výhradně sem náležející, a práci značně usnadňující předměty, na př. šibenici. Jest to dřevěný sloupek s ramenem, na kterém na pevných šňůrkách nestejné délky ostré drátové háčky jsou zavěšeny. Šibenice upevňuje se dolejším čtípkem do díry, v tabuli stolu vyvrtané, a může se dle potřeby otáčeti; v žádaném postavení upevňuje se pomocí matice, která se na

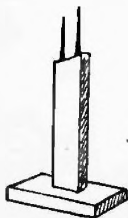


Obr. 1. Šibenice.

čipek pod tabuli stolu našroubuje. Na háčky na šibenici zavěšené připevňuje se předmět k vycpání určený při stahování, ovšem pokud jedná se o stažení kusů nepřilíš velkých.

Podobně jako šibenice při stahování může se v dřevě do stolu vyvrtané upevnění otáčecí stojan, na který se vycpaný již předmět staví při opravování, při čemž snadné otáčení dle potřeby práci usnadňuje.

Jiná pomůcka k těmto účelům sloužící, zejména při dohotovování ptáků jest tak zv. vidlice, totiž sloupek do podstavce pevně zaklínovaný, a na hořejším, poněkud šikmo seříznutém konci dvěma železnými, nesterpně dlouhými špičkami opatřený. — Takových vidlic mívají vycpávači vícero v rozličných velikostech pohotově, se špičkami z až 10 cm dlouhými. Také hořejší konec sloupku bývá dle potřeby více nebo méně šikmý.



Vedle nástrojů dlužno obracet hlavní zřetel k potřebám k čištění a připravování kůže, a k látkám, k vyčpávání samému potřebným.

Vycpávačství nemá většího a krutějšího nepřítel. Obr. 2. Vidlice. nad hmyz, který dřívě nebo později každý vycpaný předmět zničí. Toto zničení dle možnosti opozditi jest bez odporu jednou z předních úloh vycpávače, neboť — co je platným, je-li předmět uměle a věrně dle přírody vycpán, když po půl roce od molů prolezen se rozsype? — Hermeticky uzavřené skříň konají v tom ohledu nejspolehlivější službu, nelze jich však všude upotřebiti, nezbyvá tudíž, než odpuzovati hmyz prostředky jinými, buď silně páchnoucími neb pomocí jedu, a to jednak připravováním kůže samé, jednak i tím, jakých látek se k vyplnění kůže použije.

Zásoba vycpávače sestává v tomto ohledu ze sena, slámy, koudel, bavlny, tabákového listí a jiných silně páchnoucích rostlin. Dále buďtež pohotově železný drát v rozličné síle (mosazný nelze doporučiti, jelikož jest velmi pružný, pálený pak velmi měkký — konečně také drahý), nitě, jehly, špendlíky, vosk obyčejný i pečutí, barvy, lak, olej, pijavý papír, pšeničné otruby, sádra neb škrobová moučka, o kterýchž předmětech v dalším na příslušných místech bude pojednáno.

K zničení masitých zbytků na kůži a kostech, pokud se tyto při kůži ponechávají, mějmež po ruce tlučené nehasené vápno; k vydělávání kůže tlučeny neb ve vodě rozpuštěný kamenec, solnou vodu, tříslo

a terpentín; k ochraně a vydělání kůže zároveň pak utrýchovou masť, síru, odvar tabáku a vůbec veškeré, svým zápachem hmyz odpuzující přísady.

Při jmenování těchto potřeb byl ovšem brán ohled k potřebě všeobecné; při nahodilém vycpávání dvou neb tří kusů lze si ovšem jen některými důležitějšími vypomoci.

I. Vycpávání ptáků.

1. Přípravné práce.

Ptáka, jehož hodláme vycpávat, nutno především dobře prohlédnouti, zejména jsou-li zobák a nohy v pořádku, není-li lebka příliš porouchána, na kterých místech a jak značně je kůže prostřelena, nejsou-li péra v ocase a na křídlech otlučena a pod.

U divokých a dravých ptáků, kteří nějaký čas byli vězněni, bývá peří pravidelně otlučené a špinavé, a postrádá svěžích barev, jakými se vyznamenávalo, pokud byl pták na svobodě. Kůže sedí pak na těle velmi pevně. — Krotcí ptáci mají kůži velmi slabou a pevně s masem spojenou; peří bývá zřídka plné a bohaté.

Nejvýhodnějším pro vycpávače jest, může-li si ptáka sám usmrtni. U malých a prostředních stává se to tím, že se prsa ptáka palcem a prostředním prstem tak obejmou, že prsty těsně pod křídelními kostmi ptáka leží. Pták obrátí se pak hlavou dolů a játra na tak dlouho zmačknu, až smrt následuje, což v několika vteřinách a bez jakéhokoli trápení se stává.

U velkých vodních ptáků a dravců není ovšem podobné usmrcení možné, protože se pták vezme mezi kolena (dravci se svázanými nohami), levou rukou uchopí se zobák a dolů ke krku stlačí, tak že se šije vzhůru pne. Pravice ozbrojená uzounkým špičatým nožem hledá zatím některým volným prstem místo, kde první vazový článek na lebku přiléhá, načež se zde u lebky začínající mícha propíchne tím, že se nůž mezi článek vazový a lebku vrazí. Následující na to krvá-

cení hledí se pak vhodným položením krku pro peří co možná neškodným učiniti. Když krvácení přestalo, přiloží se na ránu vlhká houba, aby krev co možná do sebe vsála, načež se rána pijavým papírem ucpe a krvácené peří vymačkáním pomocí tupého nože vyčistí a pijavým papírem vysuší. — Vycpávač přichází ovšem jen výminkou k tomu, aby tak velké ptáky sám si mohl usmrtili.

Po těchto hodí se k vycpání nejlépe svobodně odrostlí zastřelení ptáci, kteří málo broky rychle usmrcení a bez poškození peří na místo byli dopraveni; u takových krvácejí rány jen nepatrně, a peří bývá jen málo znečištěno a poroucháno. Z té příčiny dlužno odporučiti, aby se na ptáky k vycpání určené střelilo vždy raději menšími broky, které stejně jistě usmrtí, naproti tomu ale kůži a peří jen nepatrně poškozují. Je dokázáno, že i velké ptáky a dravce lze zastřeliti broky poměrně dosti malými, zvláště střelíme-li na ptáka od zadu, tak že broky snadno do peří vniknou. Neberme tedy na př. na zlatohlávka, skorku a pod. broků větších než čís. 20, na ptáky až do velikosti drozda nejvýše čís. 16 atd.

Ptáky, kteří mají hlavu roztržštěnou, jichž nejpěknější péra, nebo snad i celé údy scházejí, raději nevycpávejme, škodit práce. Pouze vzácné exempláře mohou zde činiti výjimku. Pak ale musí vycpávač vše scházející uměle nahraditi a dáti ptáku takové postavení, aby při pohledu naň pouze neporušené a zdravé částky do oka padly.

Je-li pták k vycpávání vhodný, neb aspoň upotřebitelný, odstraní se především hustá krev a nečistota z peří i pod ocasem, při čemž tupý nůž (nejlépe koštěný), měkká plátenka, bavlna a pijavý papír nejlepší služby konají. Na to otevře se zobák, odstraní krev v krku nasazená, a do dutiny hrdelní vstříčí se, je-li po ruce lín, v tomto namočená bavlna, jinak musí postačiti třeba kus suché koudelky neb pijavého papíru, ba i štipec suchého písku. Konečně se všechny na ptáku se nalézající rány pijavým, lihem navlhčeným papírem ucpou, aby se další krvácení zamezilo.

To vše odporučuje se na místě samém, tedy hned po zastřelení ptáka.

Doma, před započatím práce položíme ptáka na list pijavého papíru, a očistíme opatrně zkrvácené peří; vlahá voda a houba dostačí; jelikož veškeré peří na těle ptáčím leží stejnoběžně směrem k ocasu, musí se také mytí tímže směrem předsevzít, aby se peří nescuchalo.

Při tom podkládá se především pod znečištěné peří několikrát složený pijavý papír, načež se přischlá krev houbou navlaží a smyje. Před použitím teplé vody musí se varovati, jelikož se peří snadno odpaří a vypadáva, vlahá voda dostačí úplně. Abychom se v práci nezdržovali, je nejlépe, dáme-li si vodu do dvou nádob, a houbu po smývání v jedné ihned vypereme, a dobře vymačkanou v druhé nádobě k novému mytí navlažíme. V mytí musí se pokračovati, dokud peří není úplně čisté.

Toto zacházení je k vyčistění obyčejně dostačitelným, kdyby se však nedařilo, jako u některých vodních ptáků, aneb když peří při silném zakrvácení je příliš suché, tedy se přibírá něco zeslabeného louhu, aneb se peří opatrně potírá smíšeninou 4 dílů vody a 1 dílu sirkové kyseliny, při čemž je především jiným nutno, nasazený snad na peří, byť i bezbarvý lep co nejčistěji odstraniti. Ještě lépe osvědčuje se při této práci sehnany (rektifikovaný) lih, po němž se ještě mytí studenou vodou opakuje.

V žádném případě nesmí se podkládání peří pijavým papírem opomenouti, aby se jednak ostatní peří mytím nepotřísnilo, jednak aby puch pod peřím se nalézající nezvlhnul, čemuž jinak než podkládáním pijavého papíru a použitím nepříliš vlhké houby nelze předejiti.

Po odstranění krve jest se používáním dobře vymačkané houby o vysušení vlhkého místa přičiniti, při čemž se podložený pijavý papír stále novým, suchým nahrazuje.

Nejlépe a nejrychleji lze peří vysušiti sádrou (práškem), který vodu rychle do sebe bere; sádry lze užití však teprv na konec, neboť dokud by mezi peřím krůpěje, byť i nepatrné se nalézaly, rozmočí se sádra, a tvrdnouc v málo okamžicích více se z peří nedá vyčistiti. Při vysušování sádrou posype se jí skoro již vysušené místo, načež se tato pomocí kartáčku opatrně smete. Také používá se k vysušování škrobové moučky, již ale nelze odporučiti, poněvadž se maže.

Začátečníci zdržují se neradi vysušováním peří, a odbývají je ledabylo. Následek toho jest, že se jim peří skrotí. Proto musíme v tomto ohledu co největší svědomitost odporučiti.

Po úplném vysušení uvolňují se jednotlivá pérka pomocí šidla neb jiného tenkého špičatého nástroje od druhých, ba, kde peří je poněkud zcucháno, i jednotlivé praporky od vedlejších; práce ta je ovšem zdoluhavá a dosti namáhavá, čím bedlivěji se však vykoná, tím

lépe dopadne celý výkon, a tím stejnějsími stávají se poškozená pérka, ba celá poškozená místa s ostatními.

Vycpávači z povolání vynechávají toto čištění, řídíce se pravidlem, že se při stahování i nejzkušenějšímu často peří opět zamaže, a tedy by se praní dvakrát opakovalo; začátečníkům musí se však praní peří před stažením vřele doporučit. Znečištění peří při stahování je pravidelně jen nepatrné a lze se mu snadno vyhnouti, praní stažené kůže ale u porovnání s předcházejícím nepoměrně obtížnějším.

Chytíme-li a usmrtime ptáka samí, tedy se lze o jeho čistotu a řádnou dopravu ještě lépe postarati.

Řádné vykrvácení je hlavní věcí, jakož i odstranění výkalů a krve pomocí houby, buď ve vodě nebo smíšenině octa a líhu smočené.

Martin doporučuje mimo dosud uvedené, je-li pták velmi znečištěn a blátem pomazán, zvláště za parných dnů, jej ihned v blízké vodě vyprati (umyti) a po vymačkání peří hlavou dolů pověsiti, aby na slunci uschl. Někdy podaří se, že peří zase dřívější polohy nabude, přece však jest takové zacházení pochybné.

K dopravě doporučuje se, aby pták s ucpaným hrdlem i ranami, a, buď špendlíkem zdola vpíchnutým neb pomocí motouzu, uzavřeným zobákem (vázání musí se zařídit tak, aby se tím peří na hlavě a na krku nepoškodilo) do pijavého papíru zabalen byl. Zabaleného ptáka vložíme do bedničky neb pevné krabice a senem neb jinou měkkou látkou obložíme, aby se narážení na tvrdé stěny zamezilo.

Nad jiné důležité jest, aby si vycpávač barvy a velikosti očí povšimnul, a dobře zapamatoval neb zaznamenal, aby je věrně napodobiti mohl. Dle potřeby musí si vycpávač také oči obkresliti aby zřenici a duhovku nejen v přirozených barvách ale i v pravé velikosti a tvaru mohl napodobiti.

*

Chceme-li ptáka teprv později stahovati, musí se tento co možná před teplem a hmyzem pojistiti, jelikož by v teple brzy nastala hniloba, která celou práci značně sťažuje, hmyz pak jednou zahnízděn, těžce se dá vypuditi.

2. Stahování kůže.

Při stahování dlužno se ohlížeti především po peří a tuhosti kůže.

Vodní ptáci mají vesměs silné, husté a pružné peří, v silné a pevné kůži, která tukem značně je podrostlá; husté peří stěhuje stahování kůže s těla nemálo a zejména na prsou se tato ráda protrhne.

Méně podrostlou, ale silnou kůži s peřím prostřední síly mají dravci a ptáci havranovití, kde se protřzení nejméně třeba obávají. Bahňáci, zvláště slukovití, mají na podzim silnou vrstvu tuku pod kůží, pročež stahování také málo obtíží působí.

Ostatní ptactvo má z části slabé, pravidelně ale jemné peří, a tenkou, slabou a zároveň velmi křehkou kůži, tukem jen nepatrně podrostlou; vrchní kůže je s tělem velmi pevně spojena, což stahování značně znesnadňuje.

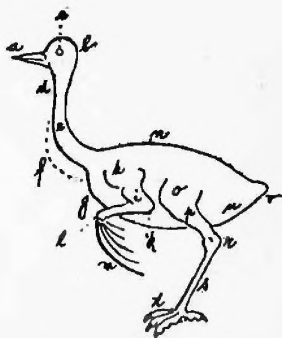
Další rozdíl působí tvar těla, a zejména poměrná velikost hlavy vůči objemu kůže na krku.

Tak nelze na př. kachnám stáhnouti kůži s krku přes hlavu, a nezbyvá tudíž, než kůži, kde nejvíce je napnutá, rozpárati. Podobně dělá se u černého a tříprstého datla, však spíše k vůli pohodlnosti než z nutnosti. Také krutihlav má tenký krk a velkou hlavu, kůže ale jde přes hlavu volněji než strakapounům a žlúnám.

Pravidlem zůstává tudíž, že kůže se přes hlavu může stáhnouti, a varujeme zvláště začátečníky před každým použitím nože v tomto ohledu, neboť díra se udělá snadno, ale spraviti ji nejde tak lehce.

K snadnějšímu pochopení dalšího návodu poslouží zajisté připojené vyobrazení, představující staženého bahního ptáka, spíše než obšírné popisy.

Ve vyobrazení jest: *a* zobák, *b* lebka, *c* oční důlky, *d* hrtan, *e* krk, *f* vole, *g* prsa, *h* lopatky, *i* rameno, *k* loket, *l* zápěstí, *m* prsty křídelní, *n* hřbet, *o* kyčle a stehno, *p* koleno, *r* pata, *s* chodidlo, *t* prsty, *u* břicho, *v* řiť.



Obr. 3. Stažený bahní pták.

Prsa končí se koncem prsní kosti.

Jak patrně, liší se soustava těla ptačího od oné těla ssavců jen nepatrně.

*

Jak sám smysl slova značí, má stahování za účel kůži od těla i okončin oddělit. Při stahování k vůli vycpání zůstává však přece při kůži zobák a lebka, křídelní kosti, a kosti z nohou od kolen až dolů.

Stahování lze provést, či spíše začítí trojím způsobem, totiž rozpáráním kůže na břicho od prsní kosti až ke konečníku, kterýžto způsob jest nejobyčejnější a pro vycpávače nejvýhodnější, jelikož zde každý pták v rovné čáře od začátku prsou u krku až k řiti má všeho peří prosté místo, rozpáráním se tedy žádné peří nepoškodí, a později při zašívání žádné peří do švů nepříjde, a tedy se nekrouť a neodstává, naopak šev tak pěkně kryje, že při jiném naříznutí kůže se tak provésti nedá.

Druhý způsob stahování začíná řezem na straně, vedeným od lopatky až k řitní kosti. Spůsob tento, v novější době již skoro zapomenutý, hodí se pouze v tom případě, když pouze jedna strana ptáka oku pozorovatele má býti přístupnou, na př. při pendantech oblíbených za Ludvíka XIV., kde jeden pták musil býti rozpárán na straně pravé, aby levou mohl parodovati, kdežto jeho protějšek na levé straně byl rozpárán a třeba ani levé křídlo neměl a na pravé musil býti obdivován.

Třetí způsob jest nářez na hřbetě, nejobtížnější a ač laikovi imponuje, předce nejnevědeckější, jelikož právě na hřbetě pro silné a husté peří nelze sešítí provésti tak, aby se šev řádně mohl ukryti. Řez na hřbetě vede se po celé délce těla až k ocasu, a je možným jedině, když pták má býti představen v letu, aneb rozkřídlen, takže se pozorovateli pouze dolejší partie jeví; novější vycpávači párají ale a sešívají ptáky i v těchto postavách na břicho, a věru nelze získané tím výhody podceňovati.

*

Chceme-li stahovati, připravme si především velikosti ptáka přiměřený ostrý nůž, pijavý papír, štípací kleště, škrobovou moučku neb pšeničné otruby, a jedná-li se o malého ptáka, pincetu. Upravivše také šibenici, dejme se bez dlouhého otálení do díla.

a) Stahování od břicha.

Položme ptáka na arch pijavého papíru, a sice ocasem k sobě a břichem a prsoma nahoru.

Pomocí nože v jedné ruce, a prsty druhé ruky a foukáním rozdělíme peří od prsní kosti rovnou čarou až k řiti tím způsobem, že se holá kůže objeví.

Tato rozřízne se pak tak lehce, že se pouze vrchní kůže rozpáře, pod kůží ale vše ušetřeno zůstává.

K odtažení kůže od těla používá se u malých ptáků nejprve proštěpků (pincety). Naříznutá kůže se jím na břiše pozvedne, načež se nožem veškeré vlhké spojení její s tělem přeruší, a vrchní kůže uvolní. Je-li kůže tak dalece uvolněna, že lze ji prsty uchopiti, tedy je prospěšnějším, raději těchto použití. U větších ptáků netřeba proštěpků, a možno hned od počátku pouhými prsty pracovati.

U čerstvých, t. j. nedávno usmrcených ptáků nastává při stahování mezi kůží a masem slabé krvácení, u starších (zamřelých) pak jiné mokvání, takže se nejen prsty, nýbrž i odtahující se peří tříslní; z té příčiny je nutno vlhkost vysoušeti, což se obstará u malinkých ptačat zasejpáváním škrobovou moučkou, u větších sádrou, žitnými neb pšeničnými otrubami. Škrobová moučka nasejpává se štětičkami, ostatní pouhými prsty.

Je-li možno vniknouti pod kůži prstem, hledme tuto raději bez nože odtáhnouti od masa a zejména okolo konečníku něco místa na byti. V těchto místech je odtahování kůže od tukových žláz zvláště pro začátečníka dosti obtížné; netřeba však býti úzkostlivým o to, aby se nějaké peříčko neztratilo, ba nelze ani nazvati chybou, pakli malý věneček vlasovitého peří okolo konečníku po odříznutí kůže na těle zůstane; je to rozhodně lepší, než aby se přeríznutím střeva tok výkalu zavínil, který značné nepříjemnosti může způsobiti. Mimo to mají ptáci pravidelně v těchto místech tak hojné peří, že nepatrnou ztrátu snadno lze oželeť, poněvadž tato ztráta ani pro znalce není patrnou.

Podarilo-li se stažení kůže na řiti, prodlužme řez až k ocasu. Nahodilé snad poškození střeva, nebo v těchto místech velmi slabé pobřišnice, činí se ucpaním, sádrou neb otrubami co možná neškodným. Zatím pracuje se po obou stranách břicha ke kyčlím, a hledí se staho-

váním, ohýbáním a natahováním kolena i toto z kůže vytáhnouti. Po-dařilo-li se to, tedy se u menších ptáků kolínko přerázne; u větších se žíly a svaly nožem od kosti oddělí, a kost taktéž u kloubu přestřpne a hned sádrou zasype.

Ve všech těchto případech a vůbec i později, je-li třeba obrácení neb otáčení, netočí se ptákem, nýbrž podložený papír se tak pošine, aby pták v příčnou polohu přišel.

Po oddělení kolenních kostí hledí se kůže se hřbetu stáhnouti, při čemž je všemožné opatrnosti třeba, aby se nepotrhal. Nutné je však kůži na hřbetě uvolniti, aby bylo možno přiblížiti se k tukovým žlázám na řiti, v kterémž místě se pak hřbet přerázne neb přestřpne.

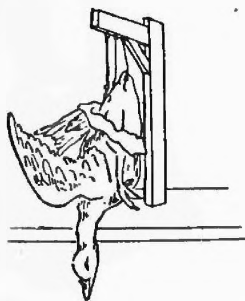
Také tato práce vyžaduje jisté opatrnosti, jelikož kůže v okolí žláz je velmi jemná a kost nesmí se na řiti dále přerážnouti neb přestřpnouti, než po konec ocasových per, ježto by tyto jinak svého držení pozbyly.

Po přerážnutí řitní kosti, a tedy oddělení ocasu od trupu, stáhne se kůže úplně až po kyčle a pták se na šibenici pověsí. Z té příčiny uvolní se jeden z háčků na stole připravené šibeničky a zavěsí se do široké křížové kosti mezi kyčlemi. Pak upevní se pták v takové výšce, aby se na něm pohodlně pracovati mohlo.

Dospěla-li práce tak daleko, přestáli jsme již nejtěžší svůj úkol v stahování. Další obtíž nastává s křídly; na jiných silnějších místech trupu odtahuje se kůže dosti lehce.

Starší vycpávači namáhali se, aby jako s kloubem kolenním také s kloubem loketním zápolili; novější uříznou při stahování křídlo hned u těla, usnadní si tím práci, a docílí nejlepšího výsledku. Novější

spůsob jest bez odporu pohodlnější a výhodnější, jelikož se jím stahování urychluje, a vycpávači zůstává na vůli, kost ramenní v křídle nechat nebo ji odstraniti, což se může státi buď hned nebo až po úplném stažení.



Obr. 4. Pták na šibenici s kůží napolo staženou.

Po oddělení křídel od trupu táhne se kůže opatrně přes prsa a krk až ke hlavě, a zde až ke kořenu zobáku. Kůže krční jde celkem přes poměrně velikou hlavu dosti snadno, tak že nezbyvá než při pomalém tažení pouze nožem vlhké spojení kůže s masem opatrně přerušovati. Poškození plného volete lze se snadno vyhnouti.

Dospěvše až k hlavě, shledáme, že kůže na lebce mnohem pevněji sedí, než kdekoli jinde na těle, a musí se tedy opatrně nožem napomáhati, anižby se však příliš těsně u kůže řezalo; krátkým cvičením sezná se i zde brzy pravé zacházení.

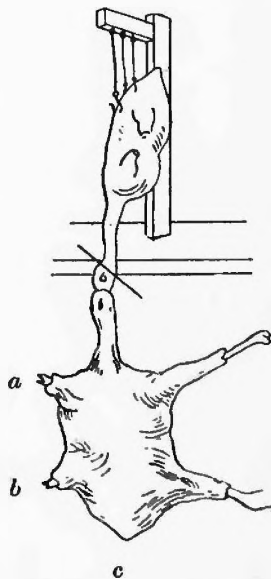
Uši musí se, když k nim dospějeme, opatrně vytáhnouti; pro trhnutí nebo uříznutí ušní blánky mívá nezřídka nemilé následky a kazí celý dojem jinak pěkně vypracované hlavy. — Podobně nutno užítí největší opatrnosti u očí, a varovati se zejména poškození klapky. Jelikož se zde bez nože nelze obejít, možno si ustanoviti pravidlem že co nejvíce možno má zůstatí při kůži. Zároveň dbejme o to, aby se oko nepoškodilo, a peří neznečistilo.

*

Po úplném stažení kůže až po zobák vyhlíží pták asi, jak vedlejší vyobrazení čis. 5. ukazuje.

Křídla, ocas a nohy nalézají se uvnitř kůže, čímž se tato skorem měchýři podobá. U *a* vyčnívá poněkud kost křídelní, u *b* kost z nohy, *c* jest kost řitní; poměrně velmi malý řez na břiše jest obrácen k druhé straně.

Po úplném stažení musí se ještě křídla a nohy z kůže vytáhnouti jak na vyobrazení na straně pravé je naznačeno. Kosti z nohou křídel musí se pak co nejlépe od masa očistiti; u prvnějších jde to dosti snadně, kdežto křídla více opatrnosti a obratnosti vyžadují, aby se péra v křídle příliš nepomačkala, nebo dokonce nepolámala. Začátečník nechť



Obr. 5. Pták na šibenici s kůží až po zobák staženou.

dá při této práci pozor, aby si brka pod nehet nezaryl, neboť by se vedle velmi citelné bolesti mohlo tím snadno způsobiti i otrávení krve. Místo nehtů použijme k odstranění brků od kosti buď tupého nože, neb ostrého dřívka.

Že se mezi stahováním nesmí zapomenouti na jednotlivá poranění, na př. díry od broků a jiná poškození, rozumí se samo sebou. Jakmile se k těmto dospěje, vytáhnou se papírové kuličky jimiž jsme rány byli ncпали, a kraje těchto se pijavým papírem a sádrou osuší.

Stahování ukončí se oddělením kůže od těla, což se stane jednoduchým šikmým řezem, který v obrazci 5. šikmou čarou na krku je naznačen, a sice tak, že se ostrým nožem krk těsně za lebkou od hlavy odřízne, ale aby jazyk tím od svých kořenů nebyl oddělen, nýbrž na krku se udržel. Trup nechává se zatím viseti, kůže pak se odloží, aby se peří nepošpinilo.

b) Naříznutí pod křídlem.

Pod kterým křídlem se kůže rozpáráti má, řídí se tím, jak pták po vycpání postaven býti má; má-li míti křídla složená, jest pak úplně lhostejno, na které straně je kůže rozříznuta, jelikož křídlo celý řez přikryje; proto není třeba vycpaného ptáka ani sešívati.

Má-li se dle tohoto způsobu stahovati, tedy se položí pták na stranu, vrchní křídlo se zdvihne a na zad ohne, načež se kůže od křídla až k ocasu rozřízne.

Ostatní práce je tatáž, jako u prvnějšího způsobu, pouze na to se musí dáti pozor, aby se později při hledání kostí z křídla, pod kterým jsme kůži nařizli, tato neroztrhla, což se začátečníkům, kteří tomuto způsobu stahování rádi dávají přednost, jen aby se obtížnému sešívání vyhnuli, pravidelně stává.

c) Rozpárání kůže na hřbetě.

K tomu cíli položí se pták na prsa a břicho, a kůže se od prostřed zad k tukovým žlázám u ocasu rozřízne. Ostatní zacházení je s prvnějším totožné.

Rozpárání na hřbetě poskytuje tu výhodu, že šev hustým peřím lépe se kryje, a má-li pták po vycpání míti rozjatá křídla, na břiše

má kůži neporušenou. Výhoda ta je však vyvážena nejvýš obtížným sešíváním, takže každý vycpávač raději na břiše než tam sešívá, kde úplně nahý pruh kůže bez obtíží rozpárán a sešit býti může, a šev peřím tak se ukryje, že i zkušený vycpávač a znalec, pokud peří nerozdělí, jej nedovede zjistit. Nezbyvá nám tudíž, než také začátečníkům rozpárání kůže na břiše co nejvhodnější doporučiti.

*

V některých sbírkách setkáváme se také s ptáky, jichž kůže je po celé délce těla, totiž od zobáku přes prsa až k ocasu, aneb na hřbetě od lebky až k ocasu rozpárána. Tento způsob vyžaduje však velmi mnoho zbytečné práce, pročej jej nelze doporučovati leč u ptáků velkých, aby se peří příliš nepomačkalo.

Obyčejné u ssavců nafukování kůže před stahováním opomíjí se u ptáků, jelikož jejich kůže nikdy tak pevně na těle nesedí jako u prvnějších. Podobně jeví se tento prostředek jak s ohledem na celou soustavu ptačího těla tak i s ohledem na opeření zcela zbytečným.

d) Rozříznutí kůže na krku.

U kterých ptáků se to stává, bylo již dříve pověděno, a sezná se mimo to i při povrchní zkušenosti, kde tohoto prostředku použití nutno, jednak aby se kůže nepřetrhla, jednak aby se peří nepomačkalo.

Není-li možno rozpárání vyhnouti se, jest především přihlížeti k postavě, kterou ptákoví po vycpání dají chceme, a provéstí pak řez tam, kde se nejlépe dá zakryti. Obyčejně stává se tak v týle na vrchní či zadní straně krku, kde peří šev nejlépe kryje. Rozříznutí krku jest nejobtížnějším u ptáků vodních, kteří na svém dlouhém tenkém krku dosti sporé peří mají, jež se okolo švů rádo skroutlí, kdežto u bahních ptáků sotva že lze šev peřím zakryti. Sovy, ač mají na krku i hlavě mnoho peří, není třeba na krku párat, jelikož zašívání by působilo mnoho obtíží; peří so / není pak jako u jiných ptáků pružné, nekrylo by tedy dobře, a konečně při stahování tak příliš netrpí.

Řez provede se říčně přes tvořící se nadutinu, (tam kde se kůže právě od masa oddělí je, tvoří se totiž ohybem opeřené kůže válcovitá

nadutina) a sice nejlépe v týle, tedy na zádech ptáka. Naříznutí to prodlužuje se při dalším stahování až k lebce. Jiného návodu není při této práci třeba, neboť ostatní dokončí se známým způsobem.

e) Uschovávání koží.

Uvedené dosud způsoby stahování, dostačují když se v práci vycpávacské bez přetržení pokračovati může. Jinak je tomu, pakli se kůže jinam k vycpání má zaslati, anebo když se k vycpání teprve po delší době přikročíti může. Takové kůže párají se pravidelně po celé délce, aby se lépe a rychleji mohly vyčistiti, při čemž se veškeré masité částky i s kostmi odstraňují. Zvláště tuk musí se s kůže opatrně vyčistiti, načež se tato na slunci usuší. Ke každé takové kůži musí se připojiti podrobné poznámky udávající výšku nohou, délku krku, a co nejzevrubněji délku a objemy staženého trupu, tvar hlavy, nohou a pod. Zvláště vyžaduje se toho u ptáků tak vzácných, že by vycpávač mohl být v rozpacích, do které třídy ptáků by měl vycpávaného vřaditi.

Sušené kůže kladou se na plocho do beden a prokládají se papírem, nebo suchým listím, senem a pod., jen aby se peří jedné kůže se spodní stranou druhé nestýkalo a neznečistilo.

3. Čištění kůže.

Na vnitřní straně ptačích kůží nachází se u jedněch větší, u jiných skrovnější, vždy ale dosti hojná vrstva tuku. Tyto vrstvy jsou zejména v pruhu, od vazy podélně po hřbetě až k ocasu se táhnoucím značné; podobně jest pod kůží s okončin staženou, na prsou, na břiše a na řitní kosti.

Tukové vrstvy podléhají snadno a velmi brzo hnilobě, musí se tedy bez odkladu odstraniti, jinak mohlo by se státi, že by tuk i do peří nasákl, a na toto se pak prach chytal.

Při odstraňování tuku natrhne se nejprve blána, kterou tuková vrstva je potažena, a sádlo se pak s kůže buď stáhne neb seškrábe, při kteréž práci třeba největší opatrnosti bez ohledu na velikost ptáka, poněvadž se kůže velmi snadno při tom může protrhnouti, a peří zamastiti.

U ptáků krotkých, mladých a nemocných je práce ta ještě obtížnější, jelikož zde tuk mnohem dříve hnilobě podléhá, a pevněji na kůži drží. Také u vodních v zimě střelených ptáků se nedá tuk bez nástroje skoro ani odstraniti.

Po odstranění tuku musí se také křídelní a stehenní kosti od masa očistiti. Nejprv přerežají se žíly a svaly, načež se všechno maso s kostí ořeže, tak že tyto úplně holé zůstanou.

Nejpohodlnější z těchto prací je nutné nyní vyčistění lebky od všeho na ní i uvnitř se nacházejícího masa, mozku a j.

Především vyloupají se oči z důlků stejným asi způsobem, jako vidíme v kuchyni. Vedle oka vpíchne se totiž nůž, palec přiloží se pak svrchu na oko, a toto palcem a nožem z dvou stran držené se z důlku vyzdvihne, čímž se žilky, oko s uchem spojující, snadno přetrhají. Budme však opatrní, abychom oko nepropíchlí nebo nerozmáčkli, poněvadž by obsah jeho mohl vytéci a peří zamazati.

Po očích odstraňuje se mozek. K tomu cíli probere se jakým-koli způsobem zadní kost lebky a mozek odstraní se z dutiny co možná čistě pomocí nože, dřívku a pod. Nejlépe hodí se k tomu malé, ušní lžičce podobné nástroje, které si vycpávač sám dle potřeby ze železného drátu zhotoví, a jakých vycpávačů ze řemesla mají větší výběr v rozličné velikosti pohotově. — Vyobrazením 6. jest jednoduchý tento nástrojek znázorněn ve dvou pohledech.

Taková lžička vstrčí se mezi lebku a mozkovou blánu, a tlačí se ku přední straně dutiny, načež se jí mozek jako pakou vyvrátí. Zkušenému vycpávači podaří se obvykle mozek celý hned na prvním z lebky vyzvednutí; kde se to nezdaří, nezbyvá leč zbytky opatrně jinými nástroji odstraniti.

Na to očistí se také lícní kosti, hrdelní dutina a ostatní co nejpečlivěji od masitých zbytků.

Stejnou pozornost dlužno věnovati ještě ocasu, kde pomocí malých nožků, nůžek a j. veškeré zbytky masa a tuku, jakož i blánovité částky z kůže, a zejména z kořenů ocasových per co nejlépe se odstraní.



Obr. 6. Lžička.

4. Doplnování a nahrazování lebky.

Tato práce je vždy namáhavá a často, zvláště pro začátečníky dosti nevzděčná; proto hledí každý vycpávač rozbitou lebku raději všemožným způsobem, pomocí klihu, papíru, bavlny a koudele, nebo tmelem a voskem vyspravit a do pravého tvaru uvést.

Není-li vyspravení možné, uřízne se porouchaná lebka až u zobáku pilčíčkou, načež se tak dalece hledí srovnati, aby se původní její tvar dal seznati a rozměry kružidlem aspoň částečně zjistiti. Dle nabyté takto míry vyřeže se pak z přiměřeného kusu korku co možná pravidelně tvar lebky, na němž se také oční důlky přesně nápodobiti musí. Kork připevní se pak k zobáku drátovými nýtky, které se jedním koncem do chrupavky zobáku, druhým do korku vpíchnou.

Napodobiti lebku z obyčejného dřeva je mnohem obtížnější, a nezdaří se tak snadno; zároveň nepřipouští taková lebka tak snadného připevnění k zobáku jako korková.

Nejhorské je při této práci ta okolnost, že kde je lebka roztržena a uměle se nahrazovati musí, také kůže na hlavě a peří značně jest poškozeno, a již z té příčiny dlužno doporučiti vždy, pokud to možno, raději roztrženou lebku spraviti, aby se kůže při přetahování přes umělou lebku ještě více nepoškodila.

U koží cizích ptáků, zejména u oněch, které se z jižních krajín již stažené a sušené k nám zasílají, scházejí většinou celé lebky. Tu ovšem vycpávači nezbyvá, leč spolehnouti se na svou zkušenost, a dle přirozené velikosti a čeledi, ku které pták náleží, lebku nápodobiti.

V případě, že by kosti stehenní neb křídelní scházely, nebo tak byly porouchány, že by se úplně odstraniti musily, tedy se nahrazují dřívkem, kterým se kost napodobí, nebo nahradí ji vycpávač pouze silným drátem, koudelí ovinutým.

O nahrazení chodidla, prstů a zobáku promluvíme později.

5. Umělé oči.

Pro přirozený vzhled každého vycpaného předmětu možno — předpokládaje dostatečnou zručnost vycpávače — nazvati umělé oko jedním z nejdůležitějších činitelů.

Z napodobenin možno oko skleněné odporučiti co nejdokonalejší, jelikož jím přirozeného vzhledu snáze než jakýmkoli jiným způsobem lze docílit.

V nynější době má vycpávač práci značně usnadněnou, jelikož skleněné kapky v libovolné velikosti všude lze koupiti.

Pro ptáky hodí se nejlépe kapky čočkovité, jichž jedna strana je kulatá, druhá plochá a temně zbrousená; takové kapky tvoří co do tvaru asi třetinu koule.

Zevnější oko sestává jak u ptáků tak i u jiných obratlovců ze zřenice a duhovky, což obě průhlednou rohovkou je potaženo. — Zřenice i duhovka jsou však u rozličných živočichů rozličně zbarvené, kteréž barvy se při vycpávání uměle nahraditi musí.

Máme-li čočky velikosti ptáka přiměřené, namaluje se na ploché a pomocí smírkového papíru zatemněné straně štětcem a vhodnou olejovou barvou nejprv zřenice, která co do velikosti i co do barvy s přirozeným okem souhlasiti musí. Všichni ptáci mají zřenici kulatou — ze ssavců někteří — na př. kočky, šterbinatou, přežvýkavci vejčitou a p.

Okolo zřenice rozkládá se duhovka, která je pravidelně bledší než zřenice. Někteří ptáci mají okolo zřenice v duhovce ještě jinobarevné kruhy, jiní zase mají duhovku mramorovitě žilkovanou: to vše musí se napodobiti, a sice provedou se, když zřenice je hotová, nejprv žilky, načež teprv vlastní barva duhovky se natírá. Nechaj-li se zřenice i žilky dříve proschnouti, než se základní barva duhovky naloží, pak zůstávají okraje těchže ostré, což někdy je vítaným, někdy ale také nevhodným; nanese-li však poslední barvu, pokud žilky a napodobená zřenice ještě jsou mokré, stává se ohraničení barev měkčím, any jednotlivé barvy vzájemně se spojují. Že barva hustá nebo příliš řídká připravená pro vlastní práci není bez významu, a že k napodobení očí něco zkušenosti je třeba, připustí zajisté každý již při prvním pokuse. Nebuď tedy nikdo netrpělivým, a nepodaří-li se poprvé, smyjme barvu a malujme znovu; snad podruhé neb potřetí přece se to podaří. Máme-li jedno oko hotové, tak že se nám zdá býti



Obr. 7. Oko s kulatou zřenicí.



Obr. 8. Oko kočky (se šterbinatou zřenicí).



Obr. 9. Oko přežvýkavce.

dobrým, pak neohlížejme se více na oko původní, a malujme druhé pouze dle již hotového; obě oči musí býti v každém případě úplně stejné, jak co do velikosti, tak i co do barvy a provedení.

K malování skleněných očí používá se následujících desíti barev, které vystačí pro všechny případy: kremžská běl, červeň, hněd, modř, zeleň, žluť citronová, žluť chromová, žluť neapolská, oranžová a černá.

Místo černí, která pod sklem zdá se býti šedivou, doporučuje Martin pařížskou modř, která mnohem lépe působí a dojem celku nemálo zvyšuje.

Všechny barvy rozdělávají se fermeží nebo makovým olejem a musí býti dobře utřeny. Barvy vodové a lihové (s přísadou šelaku) časem odprýskají; jsme-li však nuceni sobě na rychlo vypomoci, pak uijíme raději barev vodových a po uschnutí je napustíme fermeží neb lakem damarovým. Klihových barev použití není zde možno, poněvadž by ještě před uschnutím odprýskaly.

Takto malované oči dají se dobře uschnouti. Při použití potře se plochá malovaná strana silným kličem nebo klovatinou a přilepí na bavlnu neb koudel, kterou jsme v lebce oční důlky vyplnili, nebo vsazují se na pravé místo teprve po přetažení kůže, a když pták skoro hotový jest. Oči ty vyhovují veškerým požadavkům, an jich tvar lámání paprsků světelných podporuje, čímž oči přirozeného a životního vzhledu nabudou.

Rybí oči bývají plošší; jich kovový lesk nápodobí se s dobrým výsledkem bronzovým práškem, fermeží rozdělaným, k čemuž se dle potřeby i barev přidává.

Černé oči se zřeničí i bez ní lze koupiti již hotové; zhusta užívá se však za umělé oči také knoflíků, jichž se v libovolné velikosti i několik za krejcar může koupiti. Dříve velmi zhusta užívané skleněné korálky jsou nyníššímu vycpávači skoro neznámé, podobně i oči od soustružníka z rohu zhotovené nebo z korku řezané, které se na povrchu malovaly. Také oči z početního černého vosku nebo smůly dnešní vycpávač nezná, které si vycpávači dříve musili sami připravovati kapáním černého vosku nebo smůly na sklo, aby kapky rychle stvrdly, načež se dle velikosti po páru rozřídávaly.

Při napodobení očí z rohu neb korku, kteréž poslední se především černým pokostem potírají a podobně i duhovka zvenčí napodobí, nelze očekávati nikdy výsledků tak uspokojujících, jako u očí skleněných,

pročež se jich jen v případech nejnnutnějších výmínečně a obyčejně jen prozatímně užívá, aby se při pozdější příležitosti nahradily skleněnými.

Nejlepší jsou v každém ohledu tak zv. oči emailové, neb — jak obyčejně se jim říká — pařížské, které nejen ve všech barvách, ale i v každé velikosti jsou k dostání, a také pouhé udání předmětu, který vycpáváme, dostačí, aby obchodník vhodné oči zaslal. Cena, za kterou se pařížské oči prodávají, je sice dosti vysoká, dojem ale, kterého jimi na vycpaném předmětu docílíme, nahradí zvýšenou cenu mnohonásobně.

Proto doporučujeme každému vycpávači, který nechce zůstatí kováříčkem a raději chce býti kovářem, aby na několik krejcarů se neohlížel, a raději dle potřeby koupil, než aby se malováním jich — které nikdy tak dokonale se nedá provésti jako email — zdržoval.

Upozorňujeme, že umělé oči drátkem opatřené musí se do lebky zasaditi vždy ještě před přetahováním kůže přes umělé tělo, kdežto oči čočkovité bez drátků také později mohou se zasaditi.

Cena skleněných očí stoupá dle velikosti čočky, jakož i dle jakosti a původu výrobku.

Bílé, polokulovité ptačí oči bez drátku, s plastickou lakovou zřenicí prodávají se:

Průměr mm	2,	3,	4,	5,	6,	7,	8,	9,	10
pár za kr.	1,	1½,	2,	2½	3,	3½,	4,		
Průměr mm	11,	12,	13,	14,	15,	16,	18,	20	
pár za kr.	4½,	5,	6,	7,	8,	10,			
Průměr mm	23,	25,	28,	30					
pár za kr.	12,	15,	20,	25.					

Bílé polokulovité ptačí oči s drátkem a plastickou smaltovou zřenicí prodávají se:

Průměr mm	3,	4,	5,	6,	7,	8,	9,	10,	12
pár za kr.	2,	2½,	3,	3½,	4,	5,	6,	7.	

Průměr mm	15,	16,	18,	20,	23,	25,	28,	30
pár za kr.	8,	9,	10,	15,	20,	25,	30,	35.

Černé oči ptačí na drátku, bez zřenice:

Průměr mm	1,	2,	3,	4,	5,	6,	7,	8,	9,	10,	12,	13,	15,	18,	20
pár za kr.	1,			$1\frac{1}{2}$,		2,		$2\frac{1}{2}$,		3,		4,	5,	6,	8, 10.

Pařížské oči ze smaltu možno koupiti s černou zřitelnici a duhovkou bílou, žlutou, modrou, červenou neb hnědou:

Průměr mm	2,	3,	4,	5,	6,	7,	8,	9,	10,	11,	12,	13
pár za kr.	5,	6,	7,	8,	9,	10,	12,	15,	18,	22,	28,	35.

Průměr mm	14,	15,	16,	17,	18,	20
pár za kr.	42,	50,	58,	65,	75,	100.

Mimo to možno dle potřeby objednat i oči s pouhým udáním druhu, aniž by bylo třeba průměr, barvu duhovky a velikost zřenice udávat, což zvláště u ssavců je věcí velmi choulostivou, a i při nejlepším vůli málo spolehlivou, tudíž vždy bude lépe koupiti hotové, než abychom zvláště obřednávali, což spojeno je s obtížemi a čekáním několika týdnů. Smaltových očí pro ssavce prodávají se:

Oči pro malé psy	pár za zl.	—75
» » velké psy	» » »	1'50
» » kočky	» » »	—75
» » divoké kočky	» » »	1'—
» » rysy	» » »	1'50
» » lišky	» » »	—75
» » srnce	» » »	2'50
» » jeleny	» » »	6'50
» » kamzíky	» » »	1'50
» » divoké kance	» » »	2'50
k » koně	» » »	6'50
» » medvědy	» » »	3'—
» » tygry a jaguary	» » »	6'—
» » lvy	» » »	6'50.

(Ceny vyňaty jsou z cenníku firmy: František Bařka, v Praze na Perštýně č. 10, kde veškeré druhy umělých očí jsou stále na skladě.)

Připouštím, že tyto ceny jsou poněkud vysoké — ale s ohledem na věrnost napodobení můžeme si jen gratulovat k tomu, že té nejobtížnější práce za cenu přece jen nepatrnou jsme sprostěni. Jak důležitým je oko pro celkový vzhled každého vycpaného předmětu, dokážeme na jiném místě, tuto nelze nám než raditi, aby vycpávač, když oči objednává nebo hotové kupuje, nebyl skrbílkem.

6. Spracování kůže.

a) Předběžná úprava.

Jaksi přípravou k vlastnímu zpracování lze nazvati zacházení, kterým se ještě dodatečně veškeré zbytky masa i tuků na dřívě již vyčištěné kůži a ponechaných u ní kostech ničí a vymořují. Práci tu lze zejména v tom případě doporučiti, když pták nemá se hned vycpávati, nýbrž kůže buď se zasílati, nebo nějakou dobu v skladišti ležeti má.

Celé toto zacházení nevyžaduje mnoho zručnosti, tím spíše však závisí žádoucí výsledek od svědomitosti preparátora.

Především naplní se prázdná lebka roztlučeným nehašeným vápnem, taktéž vyplní se jím i oční důlky, huba a lícní kosti. U větších ptáků vpravuje se nehašené vápno také do křídelních a stehenních kostí, aby se tím tuk v kostích se nalézajících zničil. Podobně vyšoupají a posypou se tyto kosti povrchně a také kořen ocasu hojně se zasype nehašeným vápnem. Místa na kůži, z nichž jsme prvé tukové vrstvy byli seškrábali, posypou se též vápenným práškem, kolik se jen na nich může udržeti. Mnoho vápna na kůži nasypati, mohlo by snadno škoditi, jelikož přijímáním vody se vápno otepluje, a tudíž by snadno mohlo perť odpařiti.

K předběžnému zpracování kůže samé dostačuje potírání kůže na vnitřní straně buď houbou neb štětcem, v roztoku kuchyňské soli namočeným, a posypání tlučným kamencem, co se ho na kůži udrží, načež se tato odloží nebo pověsí. Vápno a kamenec (někteří vycpávači užívají místo kamence ledku) nechávají se u mnohých ptáků 24 hodin účinkovati. Rozumí se samo sebou, že u ptáků velkých, kde kůže nepoměrně je silnější, tato doba nepostačí, pročež se sůl i kamenec dva i tři dny nechají účinkovati, načež se navlažení slanou vodou a posypání dle potřeby ještě třeba dva neb třikráte opakuje.

Hodláme-li ptáka po vycpání uzavřít do skleněné hermetické skříň, a byla-li kůže již dříve dobře vyčištěna, tedy není jiného spracování kůže více třeba a může se ihned k vlastnímu vycpávání přikročit.

Zkušeni vycpávači, u nichž platí pravidlo, že pták do velikosti drozda musí býti vycpán za 2 neb 3 hodiny, větší ptáci pak až k velikosti supy za 6 až 12 hodin, považují užívání soli a kamence nebo ledku za zbytečné, a věnují raději více pozornosti očišťování kostí a kůže od masa a tuku. Nejvýše používají tlučeného vápna, a i to pouze jednoduchým vysypáním a ošoupáním kostí a mastných míst na kůži.

Má-li se kůže sušiti, jest však návod shora uvedený velmi spolehlivý.

b) Hlavní spracování.

Toto sestává z části z balsamování a z části, zejména u ssavců, z obyčejného loužení kůže.

Jak na jiném místě již zmíněno, zaujímá otrušík (utrych, arsenik) mezi ochraňovacími prostředky přední místo, použití jeho lze však jen tenkrát odůvodniti, či spíše omluviti, jedná-li se o předměty, určené pro velké, na př. musejní, školní neb i soukromé sbírky, kde v uzavřených skříních po léta bez přenášení státi mají.

Užitím otrušíku jest částečně již vycpávač sám ohrožen, jelikož buď vdýcháním, neb vniknutím do pórů kožních, neb do poranění na prstech již otrava může povstati. Mimo to proniká otrušík po čase ptáci kůži, a usazuje se co velmi jemný bílý prášek na jednotlivých místech na peří. Stojí-li tedy utrychem připravovaný předmět v pokojích obydlených z pouhé záliby, tedy jsou obyvatelé příbytku toho v nebezpečí, že otrušík, který se průvanem, oprašováním a pod. zdvihá, dýcháním i do plic vniknouti může. Již z té příčiny jest radno otrušíkem, pakli ho užíváme, neplýtvati, nýbrž užiti ho jen tolik, co se nám dle velikosti předmětu dostatečným býti zdá.

Bylo by žádoucí, aby si každý vycpávač potřebné utrychové masti a jiné smíšeniny sám připravoval, neboť jinak nelze mu ustanoviti a zjistiti, obsahuje-li masť přiměřené množství jedu; nestává se to však, a vycpávači pravidelně jak sádlo tak i mýdlo a jiné utry-

chové preparáty již hotové od lékárníků odebírají, kteří, jak známo, v prodeji jedů jsou velmi úzkostliví a raději ho do masti ani nedají.

Jedna z nejlepších mastí utrýchových jest tak zvané »mýdlo Becouerovo«, připravené následovně:

- 2 díly bílého mýdla svaří se s
- 4 až 5 díly říční vody, načež se přimísí
- 1 díl čerstvě hašeného vápna,
- 2 díly jemně třeného otrušíku a
- 1 díl kafru.

Jiná masť připravuje se:

- ze 4 dílů bílého mýdla,
- » 2 » dvojuhličitanu draselnatého,
- z 1 dílu v lihu rozpuštěného kafru, a
- ze 4 dílů bílého otrušíku, aneb
- ze 4 » mýdla,
- » 2 » dvojuhličitanu draselnatého,
- z 1 dílu kafru a
- » 1 » otrušičanu drasličitého.

Obě tyto masti zředují se při použití teplou vodou.

Také užívá se pouze vepřového sádla s přísadou útrychu, někdy také ještě s další přísadou vápna a kafru; toho však nelze doporučiti; budme rádi, jestli jsme tuk z kůže šťastně odstranili, a nenahražíme jej tedy na novo sádlem.

Užije-li se útrychu, není žádného jiného spracování kůže třeba, ač současné použití i jiných prostředků, jichž se s prospěchem užívá tam, kde útrychu užiti nelze, nemůže škoditi.

Z těchto prostředků uvádíme zejména odvar dubového třísla, jemný dehtový olej byl přimísen, co výborný prostředek vydělavací a hmyz zapuzující. Také se může odvaru třísla s přísadou soli a kamence užiti, načež se umělé tělo potírá olejem loučovým nebo dehtovým.

Někteří doporučují také terpentínový olej, jakož i třeť terpentínovou a sírovou, před jejíž použitím však varují, poněvadž se rychle vypařuje, působí ospalost a bolení hlavy, a výpary její snadno se zapalují neztídká již od světla, u něhož se pracuje.

Také užívá se smíšeniny sádla se sírovým květem, lépe osvědčuje se však masť připravená z draselnatého mýdla, sírového květu, kamence, soli a vody.

Indiani používají k ochraně ptačích kůží proti hmyzu černého balsámu peruvianského; osvědčený a nad jiné spolehlivý tento prostředek je u nás bohužel příliš drahý, než aby se ho použití mohlo.

Konečně dá se každá tříslovina a každý prostředek, hmyz zapuzující s výhodou použití; těchto však vždy teprv po tříslovinách, jelikož nikdy až do brků nevnikají, mezi které hmyz právě svá vajíčka klade, tak že vylézající červy právě tyto nejdříve zničí.

Vmíchati tabákové listy mezi látku, z níž tělo chceme napodobiti, tuto látku samu tabákovým odvarem napustiti nebo jím i kůži uvnitř potříti, jsou taktéž prostředky k odpuzení hmyzu velmi doporučitelné.

Užívá-li se při vydělávání kůže sádla, natírá se toto na kůži teplé a tato posype se ihned buď moukou, škrobovou moučkou nebo tlučenou křídou, do kterých sádlo opět vsákne. Že se při odstranění mouky nebo křidy zároveň i otrušík s kůže odebrává, jest pochopitelné. Po odstranění těchto omývá se kůže solnou vodou; nátěr sádla se dva- neb třikráte střídavě s omýváním opakuje.

Nepatrné množství jedu, které při otravování kůže do brku může vniknouti, nedostačuje k spolehlivému uchování některých ptáků, kteří mají zvláště bohaté a husté peří; v takových případech kropí se také peří zředěným otrušičanem sodnatým, což se stává pomocí malého, foukacího přístroje, který tekutinu rozprašuje.

c) Úprava lebky.

Vápno, kterým jsme dutinu lebky dříve naplnili, odstraní se po nějaké době, načež se otrušíková masť na jeho místě nechá účinkovati (většina vycpávačů vynechává, má-li se použití otrušíku, vápno úplně a spoléhá na pouhý účinek masti, která také dostačuje). Vyčistěná a masť vymazaná lebka vyplní se pak bavlnou nebo koudelí.

Po té se vyčistí a nově vápnem vysypou aneb masť vymažou také oční důlky a vpraví se do nich tvrdě uvinuté chumáčky koudelce nebo vaty a upevní pomocí špendlíku skrz ně až do lebky vpíchnutého. Pracujeme-li s jedem, obdrží také tyto chuchvalce svou částku

masti, jinak musí se navlhčiti odvarem tabáku neb jinou, hmyz odpuzující tekutinou.

Na to mohou se hned oči vsaditi, což vůbec před přetažením kůže přes hlavu je pro výsledek celé práce odporučitelnějším, vyžaduje však více zkušenosti, proto ponechávají si vycpávači rádi vsazení očí na dobu pozdější, ač-li tvar jich toho dovoluje. Z té příčiny ponechávám i návod k zasazení očí pro článek další.

7. Obracení kůže.

Je-li kůže vydělána, ať již tím neb oním způsobem, lebka upravena, oční dutiny vyplněné, po případě i umělé oči zasazené, ovinou se ještě stehenní kosti tak silně a co možná tvrdě koudelí, nebo u malých ptáků bavlnou, že nabudou asi dřívější síly a tvaru stehna. Látka k tomu použitá se pak nití upevní. U větších ptáků je lépe — u velkých skoro nevyhnutelno — kost jen z části ovinouti, a na ní ještě zvláštní pevný chuchvalec koudele navázati, čímž se přirozený tvar mnohem lépe napodobí, jelikož stehenní kost ptáka neleží nikdy uprostřed masa. Na konec ovine se celek několika vrstvami koudele, takže povrch nabývá jakési hladkosti.

Ovinování kostí křídelních k vůli nápodobení svalů je zvláště u malých ptáků prací skoro zbytečnou; svědomitý vycpávač jí však neopomene. Má-li být pták rozkřídlen, pak zvláště u dravců není radno spoléhati na pouhou neovinutou kost, a radíme, aby nepatrná práce s ovinutím kostí spojená raději se provedla, aby se následkem pozdějšího sesýchání kůže peří nezježilo.

Po skončení těchto prací může se kůže obrátiti.

Tuto práci začneme ocasem, který se jednoduše z kůže vytáhne; po něm vytáhne se jeden pařát, při čemž se stehenní kůže úplně a pozorně přes napodobené stehno přetáhne, načež stejně i s druhým se pokračuje, a stejnost jich ihned porovná.

Podobně pokračuje se i s křídly, do nichž se, má-li být pták po vycpání rozkřídlen, již nyní může drát vpraviti.

Toto obrácení je tak jednoduché, že by bylo zbytečno šfe se o tom rozepisovati; jen opatrnosti je zde třeba, abychom někde kůži neprotrhli.

Obtížnějším je obrácení krku, tedy opětné přetahování kůže přes lebku. Při tom vezme se lebka do prstů levé ruky, a pravou přetahuje se kůže přes ni, aby se co nejdříve mezi peřím zobák objevil, a pravici za špičku mohl uchopiti. Jakmile se to podařilo, pustí levá ruka lebku, obrací opatrně kůži a znenáhla přes lebku přetahuje. Při trošce trpělivosti a opatrnosti jde práce dosti snadno, zvláště je-li krční kůže rozpáraná, v kterémž případě se jen nepatrné obtíže naskytují.

Když se i toto podařilo, opraví se kůže na hlavě a pošinováním upraví tak, jak má zůstat. Jestli byly oči ještě před obrácením kůže zasazeny, jest nyní na čase je poopravit a postavit tak, aby hlavě co možná živého vzhledu dodaly, načež se prsty a pincetou zkroucené a pomačkané peří na hlavě a na krku narovná a uhladí. Na ostatní kůži narovná a spořádá se pocuchané peří následkem své pružnosti samo, a nezbyvá prozatím, než celou kůži prohlédnouti, a pakli by peří někde bylo znečištěno, je ihned známým způsobem vyčistiti.

Konečně položí se kůže na list čistého papíru a druhým opatrně přikryta se v takovém místě uschová, aby před každým možným poškozením, prachem a vlhkostí chráněna byla, a zvláště aby osoby nepovolané k ní neměly přístupu.

Mnozí lidé nalézají v tom zvláštní rozkoš, hladiti ptáka, který jim do rukou přijde, proti peří nebo zvíře proti srsti. Nemůže-li si vycpávač své ptáky sám zastřeliti, nýbrž zastřelené teprv od jiných odebírá, pak musí své dodavatele poučiti, jak se s peřím ptáka k vycpání určeného zacházeti nesmí, a proto aby každý raději ptáka nechal ležeti, než aby jej mačkal.

Proto udělá vycpávač vždy lépe, když divákům nezasvěceným do své dílny nedá vstoupiti, anebo při nejmenším aspoň k pracovnímu stolu jim přislednouti nedopustí, ježto by mu kůži ohmatávati a peří zašpiniti mohli.

8. Umělé tělo.

Ptačí tělo lze napodobiti rozličným způsobem, z nichž každý má své přednosti.

Nejstarší a pro vycpávače dosti pohodlný způsob jest ten, že se nohama ptáka a krkem až k lebce dráty protáhnou, spojí s jinými k rozličným stranám, zejména do křídel jdoucími dráty, takže tím ja-

kási kostra jest upravena, která má celek nésti. Tato kostra obkládá se pak senem nebo koudelí, pokud k vyplnění kůže a upravení tvaru těla je třeba. Pravým mistrem v tomto způsobu vycpávání byl slovutný český konservátor, p. Václav Špatný, který ve sbírkách na Ohradě (u Hluboké) zanechal exempláře, které, co se technického i uměleckého provedení dotýče, mezi sbírkami evropskými zaujímají místo vynikající. Také pražské museum má několik od Špatného tímto způsobem vycpaných ptáků.

Němečtí vycpávači dali časem přednost pevnější a jednodušší kostře, až konečně celá těla napodobili z látek pevných, jako z korku, rašeliny a pod., kdežto v Itálii činěny pokusy, odliti stažené ptačí tělo v sádře, formu takto nabytou papírem nacpati, a povstalé takto tělo nitmi neb protaženými dráty v patřičném tvaru udržeti. Pokud se tento způsob udržel, nelze ovšem dosud tvrditi; tolik však je zjištěno, že v zoologických sbírkách chované exempláře s papírovým tělem i po 15 letech svůj tvar úplně podržely, a tedy není pochybnosti, že i na dále obstojí.

a) Napodobení těla z pevné látky.

Hlavními požadavky, které vycpávač činí na látku, z které má tělo napodobiti, jsou: 1. aby se látka především dala dobře a lehce spracovati, 2. aby byla trvanlivá a pevná, a 3. aby byla co možná lehká, poněvadž lze poměrně jen velmi slabého drátu použiti, který celé tělo, kůži i lebku v patřičném postavení má udržeti.

Konečně nesmí se nikdy voliti látky, které hnilobě podléhají aneb jakých by hmyz později za plemeniště mohl užiti.

V některých krajinách nachází se zvláštní druh bledé, kypré rašeliny, která všech rostlinných příměsků je prosta a všem shora uvedeným požadavkům vyhovuje. Má-li vycpávač ložisko takové rašeliny na blízku, může z měkké ještě hmoty uhnísti jakoby z vosku tělo a vysušiti; jinak — zvláště je-li rašelina suchá, tudíž tvrdší — pracuje se dlátky, nožíky a podobnými nástroji, aby se tělo co možná přesně dle přirozeného vytvořilo.

Napodobení těla ze dřeva je příliš namáhavé a obtížné, hlína a sádra jsou zase příliš těžké, než aby se jich mohlo použiti.

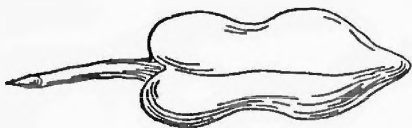
Pro malé ptáky až do velikosti drozda je výborným materiálem kůra korková, z níž se obyčejné zátky vyrábějí a která všude je za cenu nepatrnou k dostání. Volme k tomuto účelu pouze kork hustý, měkký a pružný, a co nejméně pórovitý, vůbec takový, jaký se nám na zátkách líbí. Nedostačuje-li kork na rozměry těla, mohou se dvě neb tři tabulky na sebe přiklášti, načež se po uschnutí může řezati, nejlépe ostrým nožem jako jediný kus. Často upevňují se tabulky korku k sobě pouze dřevěnými kolíčky bez klížení, lépe však jest použití obojího.



Obr. 10. Stažený trup ptáka se strany.



Obr. 11. Dolejší strana.



Obr. 12. Hořejší strana.

Prvé než přikročíme k napodobení těla, jest na čase toto ze šibenice sejmouti a na stole položené kružidlem změřiti.

Připojená tři vyobrazení znázorňují tvar trupu ptačího po stažení, a sice podává obr. 10. pohled se strany, obr. 11. pohled z dola, obr. 12. pohled s hora.

Měříme nejprve délku dle obr. 10. od předního konce trupu k zadnímu, a sice, jak již podotknuto, kružidlem, jelikož se jedná o zjištění délky přímočárně, a zaznamenejme v milimetrech, aneb u velkých exemplářů v centimetrech. Stejným způsobem zjistí se také největší vzdálenost prsní kosti od hřbetu (viz obr. 10.) a šířka trupu v kyčlích a lopatkách (obr. 11.), kteréž rozměry

jsou obyčejně ve vzájemném poměru, jako: 12, 6 a 5, totiž na př. délka 12 cm, šířka 6 cm a hloubka (prsou) 5 cm.

Dle zjištěných rozměrů uřízne se především špalíček, kterému se pak vhodnými nástroji a za stálého přeměřování zdechliny s touto stejný tvar dáti hledí.

Důvtip vycpávače, jeho vlohy a zkušenost v napodobování jsou zde hlavním činitelem, on sám musí hleděti, aby co možná nejjistěji a brzy cíle dosáhl. Podoba umělého těla musí však nevyhnutelně s podobnou těla přirozeného býti stejně totožnou, jako jeho rozměry.

Někteří vycpávači řídí se tou zásadou, že umělé tělo má býti vždy o poznání menší než zdechlina, kterou má nahraditi, a dokládají, že peří na ptáku po vycpání lépe leží a neježí se tak snadno, jako při těle přesně napodobeném.

Jiní dokazují pravý opak tohoto a tvoří těla plnějších tvarů než je originál, tvrdíce, že kořeny peří nemají po vycpání tolik vůle, aby se peří mohlo ježiti, jakmile v pravou polohu bylo připraveno. Obě strany hledí tedy téhož účelu, avšak rozdílnými prostředky dosáhnouti, a připisují dobrý výsledek vždy svému způsobu. V pravdě musí se ale jen přesně dodržení rozměru přirozeného vzoru odporučiti, neboť peří neježí se, jestli kůži dobře přetáhneme a o řádné proschnutí peří v patřičné poloze se postaráme. Jen přesným napodobením zdechliny možná se vyhnouti jinak snadno možné, vždy ale velice nemilé dvojité práci.

Po shotovení těla může se ihned nasaditi drát pro krk, totiž jak vyobr. 13. znázorňuje, dva spolu dohromady skroucené dráty, tak že na obou koncích vidličku tvoří, stočenina pak délce přirozeného krku ptáka vyhovuje. Obyčejně brává se na krk pálený drát železný, u malých ptáků mosazný, velikosti ptáka přiměřeně silný. U velkých ptáků je lépe skroutiti tři nebo čtyry slabší dráty, jelikož příliš silné nedají se dobře ohýbati a při upravování postavy by snadno poškození kůže aneb aspoň porouchání peří mohly přivoditi.

K vůli upevnění na umělé tělo upraví se jedna z vidliček drátu tak, jak naznačeno v obr. 13. písm. *b*, a přišpičatí se pomocí pilníku.

Brandejs, Vycpávání.



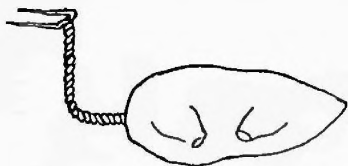
Obr. 13. Drát pro krk.

Špička budiž v tomto i v jiných případech ponechána drsnou, poněvadž pevněji drží, hranatá pak do dřeva i do kosti snadněji vnikne.

Takto připravenou vidličkou připevní se drát vpíchnutím na patřičném místě do umělého těla.

Po zjištění po případě dodatečném upravení délky skrouceného drátu upraví se také vidlička *a* v stejnou podobu jako první vidlička *b*; špičky postaví se ale v šířce lebky *a* v délce, vyhovující hloubce lebeční dutiny. Také tyto konce se přistří a drát upraví přibližně v pravou postavu krku.

Při tom je třeba něco zběhlostí, u začátečníka pak aspoň svědomitého prohlédnutí několika, živé ptáky v rozličných postavách představujících obrazy, aby seznal polohu ptačího krku vůbec, a dlužno zvláště k tomu se ohlížeti, jak ptáci toho druhu, jakého právě vycpáváme, za živá krk nosí.



Obr. 14. Tělo z pevné látky, s upraveným již krčním drátem.

Obr. 14. podává nejobyčejnější polohu krku ptačího.

Po upravení krčního ohybu ohnou se špičky na hořejším konci drátu v pravém úhlu do předu, nebo k té straně, ke které má hlava ptáka po vycpání býti obrácena.

Konečně navine se ještě kolem krčního drátu koudel anebo bavlna až k tloušťce pravého krku, při čemž se nejprve drát a pak i navinutá již koudel anebo bavlna silným kličem maže, aby se krk stal co možná tuhým a pevným. Někteří vycpávači vynechávají mazání kličem a jen zcela volně koudel okolo drátu navinují a niti přitáhnou; prvnější způsob je však s ohledem na přetahování kůže pohodlnějším.

b) Napodobení těla z volné látky.

O volných anebo necelistvých látkách vycpávačských platí tatáž pravidla jako o látkách pevných; látky ty musí totiž býti lehké a trvanlivé, co pak se odporování hnilobě a hmyzu dotýče, musí se těchto vlastností jim dodati.

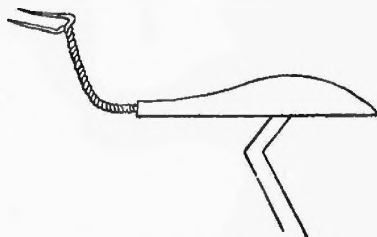
Nejvhodnější jsou látky rostlinné, zejména bavlna, koudel, seno, sláma, kdežto látky zvířecí, jako: vlna, chlupy, peří a j. trpí od molů, tudíž pro vycpávače naprosto se nehodí. Bavlna, koudel a pod. musí se před použitím dobře vysušiti, a buď hned nebo mezi prací odvarem tabákovým kropiti; seno promíchává se suchým tabákovým listím, které se ovšem také koudelí může přimíchati. Čirým nesmyslem jest, používá-li vycpávač naproti tomu hadrů, mechu, drtin a podobných nečistých a nestálých věcí, kterými se do kůže také nečistota a nezfídka i násada hmyzu vpravuje.

Tělo zhotovené z koudele nebo sena není a nemůže býti nikdy tak dokonale a přesně dle zdechliny provedeno jako napodobení z látek pevných a zůstává vždy více nebo méně pouhým chumáčem koudele nebo sena, na kterém jistá vynikající místa teprve obtížným docpáváním jakž takž možno nahraditi nebo vyznačiti. Zhola nemožným bylo by pak napodobení těla, kdyby se materiál jen dohromady pletl a vázal, aniž by se mu pevnějšího držení poskytlo, pročez je nevyhnutelným vytvořiti dříve jakousi kostru, která by tělo nesla a tvar i polohu téhož zajišťovala.

V Německu obstarává se to tak zv. dřevěným hřbetem, totiž kusem měkkého dřeva v délce zdechliny, měříme-li od krku až k ocasu. Vzadu dává se dřevu šířka ptačích kyčlí a sřeže se tak, aby svrchu po-



Obr. 15. Dřevěný hřbet.



Obr. 16. Umělá kostra ptáka.

dobu obrazce 15. a se strany obrazce 16. obdrželo.

Do hřbetu vyvrtají se pak dvě díry *aa*, jimiž se protáhne železný drát s přišťřenými špičkami, který později nohama ptáka protažen, celé tělo udržeti musí. K vůli pevnosti musí se drát v děrách dobře

zaklínovati, aby se nemohl posunouti, načež se mu dodá postavení ptáčích stehen (viz obr. 16.).

Na předním konci hřbetu upevňuje se krční drát stejným způsobem, jak prvé u těla z pevné látky bylo podotknuto, načež kostru možno považovati za hotovou a lze v dalším tvoření těla pokračovati.



Obr. 17. Napodobení těla z koudel.

Nejobyčejnějším materiálem jest koudel; z této udělá se nejprve co možná tuhý chomáč v podobě vedlejšího vyobrazení, niti pevně se obtočí a ke dřevu, hřbet tvořícímu, připevní. Stejným způsobem utvoří se ještě dva menší chomáčky a k prvnímu z předu na stranách připevní, a jiné ještě menší chomáčky se stran na prsa a kyčle, tak že tím tělo podoby, a co možná i velikosti zdechliny nabývá. Posledně jmenované chomáčky, kterými se hořejší částky noh napodobí, buď se na dráty pro nohy určené navléknou nebo se k nim těsně přivážou.

Jako s koudelí, tak zachází se i s každou jinou látkou, zejména senem a pod., kterých se zvláště při vycpávání velkých kusů užívá. K upevňování jednotlivých chomáčků nesmí se bráti nikdy nit příliš silná, aby snad ovinování na vycpaném ptáku nebylo lze pozorovati.

Krk upraví se, jak prvé bylo řečeno.

*

Většina vycpávačů, zejména vycpávači v Čechách, pohrdají dřevěným hřbetem a spokojují se s pouhým drátem, tak sice, že prodlužují krční drát až ke kyčlím, zde pak oba konce co nohy upraví a tuto primitivní kostru bezprostředně koudelí ovinují neb jednotlivé chomáče na ni přivazují.

Někteří doplňují tuto kostru tím, že prohnuvše drát dle tvaru hřbetu zdechliny, tam, kde krk začíná, příčně jiný drát připevní, a ohnuvše přibližně dle šířky prsou, k oběma drátům pro nohy a odtud k ocasu vedou.

Podobně může se, má-li pták býti rozkřídlen, na tutéž primitivní kostru připevniti drát pro křídla, v kterémž případě drát od krku k ocasu vedený také s tímto po obou stranách se spojí.

Celkem panuje zde největší libovůle, an každý vycpávač pracuje tak, jak sám za nejlepší uzná a jak se mu nejlépe hodí, a dle toho, jakého ptáka právě vycpává, an ne všichni ptáci tělo stejně drží, tudíž i kostra jinak musí býti postavena.

Obkládání kostry koudelí závisí pak ovšem na poloze jednotlivých drátů, a byl by tu každý zvláštní návod zbytečným, an dle předcházejícího každý, i začátečník postup práce a potřebné při tom ohledy pochopiti může.

9. Přetahování kůže přes umělé tělo.

Tato práce jest celkem u všech druhů napodobených těl jak z látek pevných tak i z volných skoro stejná.

Především vezme se hlava ptačí do levé ruky, nejlépe za zobák, a opětně skrze krční kůži poněkud nazpátek se vtačí, aby se špičky drátového krku pohodlně do lebky mohly vpíchnouti a upevniti, a sice tak vysoko, aby drát krční, jemuž jsme dříve délku pravého krku dali, svým koncem na vrchní části lebky těsně ležel.

Stalo-li se tak, přetáhne se celá kůže přes krk, a je-li tělo z celistvé látky shotoveno, hned i přes celé tělo. U těl, shotovených z koudelce a pod., musí se však před natažením kůže drát pro nohy určený (obr. 16.) nohami protáhnouti.

To stává se jednoduchým způsobem, že se špičatě spilovaný konec drátu do chodidla vstřelí a vnitřkem za kosti až k pařátům prostrčí; u menších ptáků dá se drát bez překážky nožkou prostrčiti, u větších, které mají silnější kůži a kde silnějšího drátu se musí užiti, může se k usnadnění práce kůže naříznouti, čemuž ale, pokud to je možné, je lépe se vyhnouti.

Je-li kůže rozpárána na bříše nebo na zádech, jest úplně lhostejno, kterou nohou dříve drát protáhneme a kterou později, pouze, je-li pták rozpárán pod křídlem, je nutno prostrčiti drát dříve tou nohou, na jejíž straně kůže rozříznuta není. Nejpohodlněji jde tato práce od ruky, je-li kůže na hřbetě rozpárána, nejvíce opatrnosti pak je třeba při kůži na bříše rozpárané.

Pro protáhnutí drátu nohama přetáhne se kůže úplně přes tělo a upraví tak, aby každá jednotlivá skupina peří na pravém místě se

nalézala, zejména aby kůže na krku nebyla skroucena nebo na prsou ke straně pošinuta, aby křídla na těle visela souměrně a pod.

Někteří vycpávači zahajují nyní své oblíbené docpávání a doplňují nedostatky umělého těla většími neb menšími chumáčky bavlny, které pod kůži cpou. Schvalovati se však takové záplatování nemůže, poněvadž se tím souměrnost těla porušuje a vzhled celku nikdy tou měrou nezíská, jako když zdechlina co nejvěrněji byla napodobena, pokud jsme umělé tělo ještě nepokryté měli před očima.

Nejlépe je po přetažení kůže tuto ihned na místech, kde je rozříznuta, sešít; při tom vpíchá se jehlou do kůže vždy ze spodu a tím směrem, jak peří leží, jelikož by se jinak pocuchalo a skroutilo, čemuž jedině tímto způsobem lze předejít a zároveň se vyhnouti tomu, aby peří do švů se nezabralo.

Když jsme ještě švy co možná pečlivě peřím zakryli, dává se pták na vidlici, kterýž nástroj hned z předu byl popsán.

Je-li kůže ptáka rozpárána pod křídlem, může se sešívání úplně vynechat a pták dává se na vidlici hned po přetažení a urovnání kůže.

10. Pták na vidlici.



Obr. 18. Pták na vidlici.

Vedlejší vyobrazení představuje ptáka na vidlici nasazeného, jehož nohy již drátem jsou protaženy a pouze křídla a ocas, nemajíce žádné podpory, dolů visí.

Bylo-li tělo shotoveno z látky pevné, visí také nohy volně dolů a pouze hlava a krk nacházejí se v pevném postavení.

Dává-li se drát do noh teprve na vidlici, tedy se bere pro každou nohu zvláštní kus drátu a přišpičatěn od chodidla do nohy se strká. Práce je zcela pohodlná — pohodlnější než při protahování před obrácením kůže a jest pouze k tomu přihlížeti, aby špička drátu právě v tom místě do těla

vnikla, kde se napodobená kyčle a stehno na něm nachází. Po náležitém upevnění drátu v umělém trupu nechává se pod pařáty ještě

kousek drátu vyčnívati (mnoho-li, záleží na libovůli vycpávače aneb řídí se dle toho, na čem a jak má pták býti postaven), ostatní se kleštěmi uštípne. Na to může se noha ihned dle potřeby ohnouti a přibližně do pravého postavení připravit.

Ostatní zacházení je úplně stejné, ať již tělo ptáka z jakékoli hmoty bylo napodobeno.

Je-li kůže na krku rozpáraná, musí se teprv nyní na vidlici sešiti; podobně i jednotlivé, poraněním ptáka neb neopatrností vycpávače způsobené díry neškodnými učiniti.

Nejsou-li oči dosud zasazeny, jak dříve již bylo pověděno, stává se to nyní; při tom odtáhne se proštěpkem (pincetou) dolejší klapka od bavlny, oční důlek vyplňující a oko vstřčí se dolejší hranou pod kůži takto zdviženou; vrchní klapka se pak taktéž uvolní, oko do povstálé dutiny nazdvihne a do pravé polohy uvede. Zasazení očí (čoček) jde velmi snadno, jelikož kůže dosud neuschla a tedy snadno dá se odtáhnouti. Po urovnání očí přitiskne se prstem kůže k oku a tak upraví, aby oko i jeho okolí přirozeného vzhledu nabylo.

Na to otevřeme zobák a vyplňme hrdlo dle potřeby koudelí neb n malých ptáků bavlnou, načež se zobák zase zavře, a u malých zdola vpíchnutým špendlíkem, u velkých svázaním pomocí tkanice neb motouzu dohromady upevní.

Při vyplňování hrdla neznají někteří vycpávači mezi a nappou sem bavlny, že pták má pod zobákem skutečný lalok, kdežto níže pod lalokem je kůže volná; přirozený následek této nedbalosti jest, že volná kůže časem sesychá, načež lalok tím více vystoupí a konečně praskne. — Jako vždy, nedávejme ani zde více, nežli je třeba.

K další práci je bez odporu zapotřebí přírodnických studií, které se nijakým návodem ani technickou zručností nahraditi nemohou. Komu není možno studovati postavy rozličných ptáků v přírodě, k čemuž především zoologické zahrady (v Čechách bohužel posud neznámé) a v míře mnohem menší zvěřince napomáhají (jelikož místo, na kterém se vystavení živočichové mohou pohybovati, je velmi obmezené), musí se obmeziti na studování a čerpání z dobrých přírodopisných atlasů, z maleb a zdařilých rytin, ptáky představujících, ze sbírek musejních, a konečně i v nutných případech z postavení domácích ptáků. Tak může se snadno (dle okolnosti) použiti postavy rozloženého kohouta, bázlivosti slepice, něžného kanárka nebo třepčatjícího

se stehlíka. Proto je vždy žádoucí, aby vycpávač z povolání větší výběr přírodních tabulek aneb atlasů měl; také je pouze na prospěch, chová-li si vycpávač několik živých cizokrajných ptáků, aby z nich dle potřeby čerpati mohl. Nežádá se, aby takovou malou sbírkou i milovníci bývají vábeni a častěji vycpávače navštěvují, spíše jeho výrobky odebírají. Mám odůvodněné mínění, že milovník ptáků, myslivec a milovník honby, mající příležitost i zálibu v pozorování rozličných postav ptáků a zvířet v přírodě, a konečně ptáčník, mající doma zásobu i výběr rozličných ptáků, vždy by nejlepšími vycpávači býti mohli; bohužel nalézáme však právě mezi posledními právě diletanty, kteří spíše dovedou kůži zničit než ptáka vycpat.

Vycpávač musí vědět, jak pták, na němž právě pracuje, v jistých pohybech anebo postavách krk, hlavu a tělo drží: podobně musí znáti i tvar a držení ocasu, a vědět, zdali se ptáci toho druhu více na zemi, na stromech nebo ve vodě zdržují, aby dle toho postavu upravit mohl; konečně musí vědět, jak ptáci toho kterého druhu křídla na tělo kladou.

Co se polohy křídel dotýče, rozeznává vycpávač ptáky s krátkými, prostředními a dlouhými křídly.

Dle tohoto rozdělení lze považovati takřka za pravidlo, že ptáci s krátkými křídly tato ploše na tělo kladou, tak že jich perutě nejvýše až ke

kořenu
ocasů do-
sahují;
ptáci s pro-
středně
dlouhými
křídly stý-
kají špičky
křídel buď
nad nebo
pod oca-



Obr. 19. Lednáček.
Alcedo ispida.



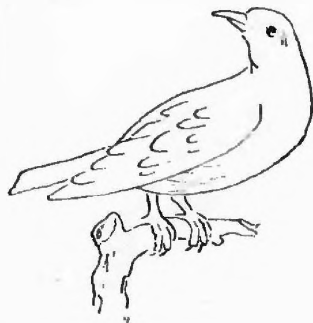
Obr. 20. Polní skřivan.
Alauda arvensis.

sem; dlouhokřídlí kladou pak své perutě obyčejně nad ocasem křížem.

K snadnějšímu pochopení tohoto pojednání o kladení křídel poslouží nejlépe připojená vyobrazení, znázorňující: ptáka s krátkými

křídly (obr. 19.), ptáka s prostředně dlouhými a nad ocasem složenými křídly (obr. 20.), ptáka s prostředně dlouhými a pod ocas složenými křídly (obr. 21.), ptáka dlouhokřídleho (obr. 22.).

Mezi ptáky dlouhokřídle náleží z velké části větší dravci a ptáci rackovití, mezi krátkokřídle pak mnoho ptáků vodních, zejména potápkovití. Toto rozdělení nesouvisí však s roz-



Obr. 21. Žluva.
Oriolus galbula.



Obr. 22. Chaluhu cizopásník.
Lestris parasitica.

tříděním přírodopisným, neboť se často stává, že ptáci téže třídě náležející nesterjně jsou okřídleni.

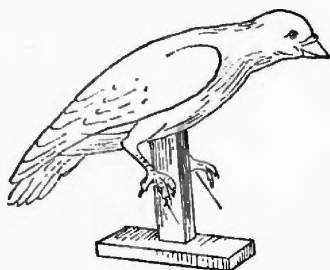
Podobně jako o křídlech, může se mluvit i o ocasech; tak jsou příkladně ocasy vzhůru stojící, váhorovně nošené i visuté, kteréž rozdíly více méně s tvarem ocasu souvisí.

Zná-li vycpávač přirozené držení ocasu, tedy ho upevní dvojítm drátem (ohnutým v podobě U), který spodem ocasu do těla vpíchne. Pak upraví teprve křídla do pravé polohy a s obou stran dvojítmí dráty, u malých pak podobně jako ocas pouze špendlíky upevní.

Začátečníkovi působí to ovšem vždy nemalých obtíží, než pravou polohu křídel a ocasu nalezne; musí však věc trpělivě a tak dlouho zkouseti a opravovat, až se pravé polohy dopídí. Byl-li tvar těla dobře nápodoběn, bývá tím také hledání pravého položení křídel nemálo usnadněno.

Po upevnění křídel a ocasu bude mít pták asi tu podobu, jako na obr. 23. (str. 42) představená straka, dosud na vidlici se nalézající.

Po té musí se peří v patřičnou polohu uvést. Kůže je dosud měkká, peří ztratilo však odloučením od přirozeného těla své držení



Obr. 23. Straka.
Pica caudata.
(Hotová na vidlici.)

a jeví spíše náklonnost vlastní tíží se svěšeti. Bylo-li tělo přesně napodobeno, nenaskytuje se na krku, prsou a břichu více práce, leč jednotlivá peříčka pincetou nebo šídlem do pravé polohy uvést. Naproti tomu se musí peří na prsou, plecích a ocasu více pozornosti i času věnovati, jakož i u dlouhokřídlých špičkám křídel.

Peří musí se uvést co možná do přirozené své polohy, jelikož by jinak holá neb řídkce opeřená místa ptačího těla, která na živých viděti nelze, patrnými se stala.

Po upravení peří svírá se ocas. u dlouhokřídlých také špičky křídel

dvojitým skřipcem neb babkou (viz obr. 24.), která se propíchnutým špendlíkem neb drátem dohromady drží. Ostatní peří, které se buď svěšuje nebo ježf, upevňuje se taktéž jednoduchými babkami, které se vpíchnutým špendlíkem k tělu připevňují.

Babky připravuje si vycpávač buď z korku, kartového papíru, měkkého dřeva a pod.; mají-li se jimi větší místa přikryti, nebo musí-li býti babka prohnutá, tedy se upevňuje pomocí špendlíků po obou koncích.

Na to připevní se obě křídla na stranách silnějším drátem, u kořene malého, dosti ostrého a silného péra, tak zvané »ostruhy« k tělu.

Po náležitém upravení peří nechává se pták ještě nějakou dobu na vidlici, aby proschnul anebo se upevní hned na podstavek, aby se celá práce při jednom skončení mohla, a peří se ještě jednou marně necuchalo. — Ke schnutí staví se vycpané předměty vždy jen



Obr. 24. Pták bez pod-
stavce s připevňným
peřím.

ke kamnům, nikdy ale na slunce, které všem bařvám mrtvých předmětů velice škodí.

Mezi schnutím ponechávají se na ptáku všechny dřívě upevněné babky a skřípce, mimo to lze také obalení ptáka hladkým nepomačkaným papírem doporučit, tak ale, aby se při kladení papíru na ptáka peří nepošupovalo a na papíru žádné záhyby nepovstaly. Papír může se pak nítí neb pomocí špendlíků upevnit. Pokrytí peří papírem má také tu výhodu, že peří nejen k tělu je přidrženo a všude stejně při kůži ležeti musí, nýbrž že mezi schnutím zároveň i před prachem je chráněno.

Pokrytí papírem musí se zvláště u ptáků s rozpjatými křídly doporučit, a sice klade se papír navrch i vespod křídel, načež se oba papíry po krajích lehce sešijí; je-li pták již na podstavci nebo dosud na vidlici, jest nyní i při schnutí lhostejno.

Obr. 24. představuje vycpaného luňáka, jehož ocas a křídla na zádech babkami jsou upevněna, a prsa pomocí špendlíků připevněným papírem obalena. Také zobák je špendlíkem a tkanicí upevněn, aby se neotvíral.

II. Vycpávání ptáka s rozpjatými křídly.

Vycpávaní ptáka jakoby v letu, nelze nazvat nijak práci vděčnou, neboť pták rozkřídlený a ve vzduchu visící bude se vždy spíše dřevěnému než živému podobati.

Postavení letmo vyznačuje příliš mnoho živosti pro nepohnutost, tak že předmět i nejměleji provedený tímto nesouhlasem nepříznivý dojem může způsobiti.

Mimo to je upravení ptáka v této postavě velmi nesnadné a delší opatrování jeho jen znalci možné.

Z těch příčin radíme každému této práci tak dlouho se vyhýbati, pokud si v postavách jiných dostatečné zručnosti a zkušenosti neosvojil, an by jinak snadno nezdarem od dalších pokusů mohl býti zstrašen. Věčně se tomu však vyhýbati nelze, a tak i nám nezbyvá, než podati i v tom ohledu stručné poučení.

Stahování ptáka možno v tomto případě doporučit od hřbetu, ač většinou vycpávači ze zvyku také v tomto případě kůži na břiše

párají. Ostatně pokračuje se ve stahování známým způsobem, křídelní kosti ponechávají se však v křídlech celé a svaly jejich nahrazují se později koudelí nebo bavlnou tak, jak dříve u noh bylo popsáno.

Také spracování kůže a napodobení těla se nemění.

Většina ptáků lítá s krkem nataženým, jen někteří, jako volavka, čáp a jiní s krkem na zad v podobě S staženým; tito nehodí se na-prosto k vycpávání v této postavě, u prvnějších se pak krční drát neohybá, nýbrž napodobí se krk v přímé poloze, jakoby prodloužením trupu.

Jinou důležitou okolností je zde také držení nohou. Největší díl ptáků přitahuje nohy v letu těsně k tělu a pazoury dohromady svírá, kdežto jiní nohy na zad natahují, někteří pak je dokonce volně dolů svěšují.

Poslední shledáváme zejména u některých bahních ptáků; natahování noh na zad taktéž z části u bahních a u všech vodních ptáků; přitahování k tělu spatřuje se zejména u dravců a u ptáků, kteří na stromech se zdržují a hnízdí.

K vycpávání v letu hodí se pouze posledně jmenovaní ptáci, především proto, že mají buď dlouhá nebo prostředně dlouhá křídla, což jim tím pěknějšího vzhledu dodává.

Je-li pták tak dalece spracován, pokud dle dosavadního návodu bylo možno a kůže je řádně sešita, může se za očko na zádech upevněné ke stropu zavěsiti, načež se především nohy v patřičnou polohu urovnají, což jde velmi snadně, any nohy, nemajíce žádnou tíži k nesení, v tomto případě poměrně slabým drátem se mohou protáhnouti.

Po upravení nohou pracuje se na křídlech. Nejprve protáhne se celým nataženým křídlem silný drát, a sice od konce jednoho křídla k tělu; pak prostrčí se i tělem a odtud zase celým druhým křídlem. Drát pro křídla může býti vyžehaný (pálený) a ohybá se, jak toho natažené křídelní kosti vyžadují.

Druhý podobný drát protáhne se tělem asi nad kyčlemi nebo ještě dále k zadu a k němu připevní se malými háčky každé jednotlivé delší péro.

Jiný způsob záleží v tom, že se druhý drát nejprve všemi brky jednoho křídla a pak teprv tělem a všemi brky druhého křídla protáhne, čemuž před prvnějším vždy dlužno dáti přednost. Tento druhý

drát nechává se vždy o něco delší, než jak toho třeba a teprve po vyschnutí ptáka se uštipne zároveň s křídly.

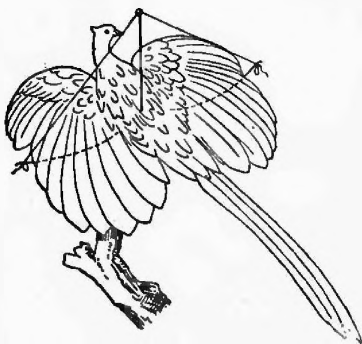
Přivrženci drátěné kostry vpravují hlavní drát do křídel při přetahování kůže přes tělo stejným asi způsobem, jak se u těla z volných látek upraveného drátu do nohou strká, při čemž mají tu výhodu, že polohu drátu ještě před přetažením kůže ustanoviti mohou a ptáka ještě před sešíváním mají rozkřídleného a tudíž ještě dosti času k nutným snad opravám. Protahování druhého drátu děje se tímž způsobem, jak prvé uvedeno.

Jsou-li perutě upevněné a tak upravené, jak již zůstatí mají, vytáhne se visící pták ke stropu, veškerá pera upraví se co možná pravidelně, načež se prsty křídelní a konce jednotlivých per slabými drátky ke stropu připevní.

Jelikož se v tomto postavení pouze velké exempláře vycpávají, musí se k vůli vyschnutí nejméně čtyry týdny a ještě více u stropu visící ponechati. Vycpává-li se v letu nějaký menší pták, tu není třeba ke stropu ho připevňovati a dostačí přiměřený kus prkna, který se pak v libovolné poloze i s ptákem ke schnutí umístí.

Stojí-li rozkřídlený pták na podstavku (není-li totiž určen k pověšení), nelze ovšem tohoto způsobu použití a pták upraví se obyčejným způsobem na vidlici, načež se křídla koudelí ovinutým drátem podloží, který se k tyčce za ptákem upevněné nebo k drátu do zad ptáka vpíchnutému na obou koncích šňůrami připevňuje, pokud peří úplně nevyschlo.

Někdy dostačuje také, upevníme-li tímto způsobem drát, který jsme dříve brky obou křídel protáhli. V každém případě pak je dobře rozložená křídla svrchu i ze spodu papírem pokryti, aby se peří necuchalo a nezaprášilo. Takto připraveného ptáka představuje obr. 25,



Obr. 25. Argus.
Argus giganteus.

kde dráty skrze brky protažené, aneb podložené a koudelí ovinuté tečkovanými čarami jsou naznačeny.

Nejvděčnější a nejtáhlejší jest při rozpjatých křídlech pták bez odporu v té postavě, jak se (dravec) s hůry na svou kořist vrhá (viz obr. 26.), aneb s větve na ni se vrhnouti připravuje.

Více k zadu stažená křídla lze vždy lépe upevniti než ku předu natažená; totéž platí i o postavení ptáka k vzletnutí se hotovícího při prvním roztažení křídel.

Klesání křídel nebo jednotlivých per nelze žádným způsobem trvale zameziti; stalo-li se to však, lze tomu jen tím odpomoci, jak právě při čerstvém ptáku bylo popsáno.



Obr. 26. Orel skalní.
Aquila fulva.

Při zasílání ptáků s rozpjatými křídly používá se plochých beden, jichž zabeďňování by se mělo dít vždy pod dozorem znalce, neboť často porouchají se nejkrásnější předměty v bednách tak, že se více ani opravití nedají. Nejlépe je připevniti ptáka k jednomu dnu asi tak, jak byl připevněn na stropě při schnutí. Je-li na podstavci, upevní se v bedně tak, jako jiné na podstavcích stojící předměty; skrze dno bedny zašroubují se totiž dva nebo tři šrouby do spodku podstavce, takže ani podstavec ani pták se nemůže pohnouti, tudíž také ne poškoditi.

12. Stavění ptáka na podstavce.

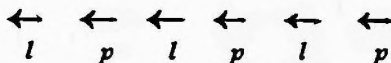
Podstavkem vycpaného ptáka má se nahraditi a představití buď zem, na níž pták si vykračuje, kam dravec svou kořist k vůli pohodlí

si zanesl, nebo větev, na kterou pták sletěl, nebo s ní právě do vzduchu vznésti se chystá. Proto musí se takové podstavky vždy v souhlase se skutečností voliti, a bylo by zajisté největším nesmyslem, kdybychom snad husu nebo kachnu chtěli na větev posadit, anebo malého kolibri snad na prkénko nebo na kus skály postavit. Taktéž nebude snad nikdo stavěti tetřeva na větev z jabloně, nebo skalního orla na trávník s umělými květinami.

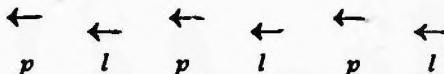
Vodní a bahní ptáci sedají jen v řídkých výjimkách na větve stromů a staví se proto po vycpání vždy bezprostředně na prkénko; vyjma tyto a mnohé kurovitě, běhavé a j., lze všechny ostatní ptáky upevňovati na větvičky, což se u některých dokonce pro délku křídel a ocasu skoro nevyhnutelným nazvati může.

U některých, zejména u papoušků, rajek, kolibri a j. zvláště zajímavých ptáků s dlouhým ocasem, kde nelze tak snadno vhodnou větev nalézt, staví se pták také na více méně úhledný stojánek v podobě T, vysoký dle potřeby ptáka, aby se ocas nepoškodil. (Na podobných velmi vkusných stojánkách vidíme v českém muzeu upevněné nejkrásnější exempláře sbírky Vobořilovy.) Stojánek takový by i méně úhledný je vždy lepší než nedobře volená větev, a neodvrací oko pozorovatele od vlastního předmětu.

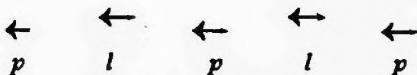
Při upevňování ptáků nesmí vycpavač zapomenouti, že ne všichni ptáci stejně nohy staví; tak sedají na př. oni, kteří více na stromech se zdržují tak, že paty o mnoho blíže jsou u sebe než pařáty; dlouhonozí a běhaví nebo kuroviti ptáci staví zase při chůzi své nohy v rovné čáře jednu před druhou, ba někteří své nohy při chůzi skoro kři-



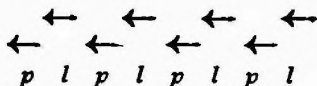
Obr. 27. Stopa bažanta.
Phasianus colchicus



Obr. 28. Stopa tenkozobce.
Charadrius himantopus.



Obr. 29. Stopa husy.
Anser cinereus.



Obr. 30. Stopa orla.

Aquila fulva.

žují. Vodní ptáci staví konečné nohy tím šikměji pod tělo, čím kratší tyto jsou a značně se při chůzi kolé-

baží, nemohouce rovné čáry k stavění nohou a tedy i rovnováhy dosáhnouti. Dravci staví své nohy dosti široce od sebe, dělajíce zase kroky poměrně malé.

V obrazcích 27. až 30. jsou znázorněny stopy rozličných ptáků a k snadnějšímu pochopení jsou šlepeje pravé nohy vždy s *p* a šlepeje levé nohy s *l* znamenány.

Při stavění ptáka na podstavek, ku příkladu ptáka vodního, který se staví přímo na prkénko, vyvrtají se do tohoto v patřičné vzdálenosti od sebe dvě dírkky; dráty z nohou čouhající se dle tloušťky prkénka uštknou, a prostrčí děrami, kde se pomocí dřevěných kolíků upevní.

Větvičky k podstavcům použité musejí být úhledné, a silou i výškou ptáku přiměřené. Před použitím natírají se buď terpentinem nebo tabákovým odvarem, aby se larvy hmyzu zahubily; totéž stává se i vysušením jich v prudkém horku.

Volné rameno větvičky opatří se taktéž dvěma dírkami, dle potřeby rovně neb šikmě vyvrtanými, jimiž se dráty noh prostrčí a dole zahrnou. Prsty obejmou pak samy od sebe větvičku, to jest samy se okolo ní otočí, a vycpávači nezbývá než vpíchnutím dvou neb tří špendlíků do větvičky přílišné sblížení se prstů k sobě zameziti.

Postavou musí se ptáku dodatí hlavně čilosti a zdánlivého života. Za živa je pták pouze v spaní klidným, jinak je vždy pln živosti, pohybu, a čilé ostražitosti; to vše na bezživotném předmětu vyznačiti musí být cílem každého vycpávače, mají-li jeho výrobky činiti na pozorovatele žádoucí dojem, dojem lepší než loutka ze dřeva vysoustruhovaná. Prostředky jsou rozličné, především hlava na stranu obrácená, nahnutí ptáka jako by k letu nebo slabé nazvednutí křídel a mnohé jiné napomáhá k dosažení vskutku životního vzhledu.

Více o tomto předmětu psáti není v tomto návodu ani možno; nejlepší školou v tomto ohledu je příroda, a jen její milovník a bedlivý pozorovatel může se státí mistrem.

13. Některé poznámky postavení ptáků se týkající.

Považuji za nutné, uvést zde některá připomenutí, která zejména pro začátečníka mohou být dobrým vodítkem, an by nezřídka, pohledna na živého ptáka, některé důležité a charakterisující postavení mohl považovati za nahodilé; tak na př. by mohl nazdivžená křídla orla neb sokola snadno přehlédnouti a křídla těsně na tělo položit.

Podobně jako orel a sokol mají i rorejsi a jirice křídla ač skřížená, přece k tělu nepřiléhající, nicméně však je drží níže než skřivani a lindušky. Kromě těchto zdvihají křídla i ocas brkoslav, žluva a drozd, který tiše a s načechráním peřím sedává.

Šoupálek poroztahuje křídla při lezení po starých zdech, neopírá se však ocasem jako datlové, kteří po stromech lezou, nebo sinice lezoucí s hlavou dolů obrácenou.

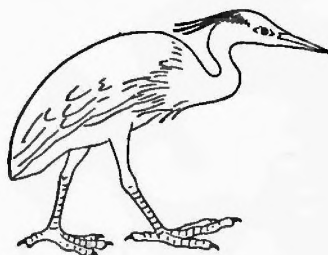
Peří drozdů nepřiléhá k tělu tak těsně jako u jiných ptáků. Křídla říčních sluk přiléhají také jen lehce k tělu, kdežto jiní zase



Obr. 31. Výr.
Stryx bubo.



Obr. 32. Jestřáb.
Astur palumbarius.



Obr. 33. Volavka.
Ardea cinerea.

křídla až pod peřím schovávají, zejména rackové a mořské laštkovky s křídly křížem složenými; také mořské kachny stápejí část svých křídel mezi peřím.

Sovy drží tělo kolmo, ocas mají visutý; peří na hlavě roztahuje se mezi schnutím, aby hlava široká zůstala.

Brandejs, Vycpávání.

Méně kolmo drží tělo ostatní dravci, nejprůměji orel a sokol; při tahání kořisti opírají se někteří, zejména jestřáb a krahujec roztaženým ocasem o zem. Velmi dobře sluší dravcům nějaký menší pták do pazourů (viz obr. 32.), a volí se obvykle k zvýšení dojmu některý z něžnějších tvorů, jako na př. koroptev a pod. *)

Tuhýk drží tělo kolmo jako sokol, a kroutivá roztaženým ocáskem, podobně točí ocáskem i bělohřib a bramborníček s tělem poněkud nahnutým a křídlo pod ocas složeným.

Bukač drží tělo méně kolmo než volavky, které svůj krk někdy tak skroutlí, že hlava až u křídel leží; při vycpávání je však nejvhodnější postavení dle obrazce 33. V letu zakrucuje volavka krk v podobě S. Čapi nestahují krk nikdy tou měrou jako volavky.

Lysky a vodní slípky také hlavu značně k tělu přitahují a mají poměrně velké vole. Při běhu natahují krk rovně ku předu a nohy zdají se býti až u ocasu.

Z havranů klade jediná straka křídla níže než ocas.

Tetřevi vyjmají se nejlépe s poroztaženými křídly, krkem nataženým a tělem dolů nahnutým, tak jak se kohout s větve na slepičku vrhá. Rozumí se, že tato postava je pouze u těch kohoutů možná, kteří v čase tokání byli zastřeleni. Ocas rozkládá se vzhůru co možná pravidelně.

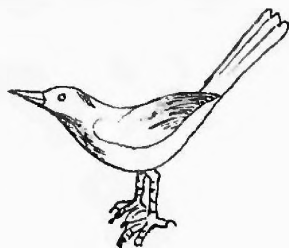
Sluky lesní a bahní drží zobáky buď vodorovně nebo je dolů spouštějí; říční natahují zobák i krk ku předu.

Lednáček drží zobák buď rovně nebo šikmě vzhůru.

Sýkory mají křídla pod ocasem složená a možno jim dáti každé i sebe smělejší postavení.

Konipásek sedě na větvi nechává ocas dolů viseti, na zemi drží ho buď vodorovně neb vzhůru vztýčený; podobně i rákosníci a pěnice.

Slavici a rehkové mají postavu kolmou a roztahují rádi ocas.



Obr. 34. Konipas bílý.
Motacilla alba.

*) Přečasný exemplář jestřába s koroptví v jiném postavení než na našem vyobrazení nachází se v Českém museu, bohužel dosti zastrčen.

Lindušky a skřivani nedávají se, vyjma lindušku obecnou a letního skřivana, nikdy na větvičky, jelikož vesměs na zem sedají.

Koroptve a křepelky dávají se vždy jen na prkénko; koroptvím a jiným kurovitým ptákům sluší dobře jedna noha pozdvížená.

Tetřevi, jeřábkové a pod. dávají se vždy na větev.

Divoké husy dávají se podobně jako domácí na prkénko, taktéž i kachny, z nichž mořské mají nohy poměrně daleko vzadu, a tedy tělo vztýčené, kdežto u obyčejných nohy uprostřed těla se nacházejí.

Mořské lašovky mají nohy rovné a drží tělo vodorovně; taktéž i rackové. Naše vlaštovky dávají se na větvičky, ač neprávem.

Rorejsi a jiřičkové dávají se na kmeny rovně stojící, jako by po nich lezli; lelek staví se na silný ležící kmen.

Dravci staví se nejčastěji na kus (velikosti ptáka přiměřený) napodobené skály nebo přirozeného pařezu; někdy také podobně jako sovy na silné větve. Skalní orel, sup a pod. se však nikdy na větev dáti nesmí.

Doufám, že tyto jednoduché poznámky dostačí k seznání celku, a zvláště začátečníkovi budou vodítkem při pozorování přírody, i při studování dobrých obrazů.



Obr. 35. Střízlíček.
Sylvia troglodytes.



Obr. 36. Kuroptev.
Tetrao perdyx.

14. Poznámky o zacházení se sušenou kůží.

Spracování sušených, z cizích krajín přivezených kůží je velmi obtížné; kůže musí se nejprve teplou vodou močiti (ne horkou, poněvadž by se její odpařilo) a pak sádlem neb teplým tukem spracovati, prvé nežli se k vlastnímu preparování přikročí.

Jelikož zde pravé tělo co vzor k napodobení vždy chybí, jest se pouze na vlastní úsudek dle velikosti kůže, a na rozměry při zaslání, nebo v přírodopisných knihách udané obmeziti.

Změkla-li kůže a stala se tažnou, zachází se s ní dle udaných pravidel, načež se dle možnosti hledí umělý trup utvořiti, a sice odporučuje se zde spíše než kde jinde koudel neb jiné podobné látky, aby se mohlo docpáváním vypomáhati.

Neznáme-li barvu očí, bude nejlépe, zasadíme-li černé, chybí-li nohy, posadíme ptáka na hnízdo nebo do trávy a pod., varujeme se však nahrazovati je nohami jiného ptáka, neboť tím způsobem povstávají nestvůry, o jakých stvořitel všehomíra ani tušení míti nemohl.*)

Schází-li lebka, napodobí se známým již způsobem; schází-li zobák, musí se při nedostatku úplné znalosti ptáka napodobením pravděpodobnosti vypomoci.

Roztržštěné neb poškozené zobáky a nohy spravují se obyčejným nebo pečtním voskem, a natirají olejovou barvou. Také užívá se smíšeniny tlučené křídly a klišu, a jiných tomuto podobných tmelů; ač hmota, kterou bylo spravováno, zůstává celkem lhostejnou, musí se křídě s klišem rozdělané v mnohém ohledu dáti přednost před voskem, a může se jí také lépe zacházeti.

Byla-li kůže při stahování rozpárána na zádech nebo pod křídlem, může se otvor po vycpání několika rovně vpíchnutými špendlíky neb jehlami uzavřítí, čímž nemilé sešívání je uspořeno. Otvor musí se pak ovšem peřím dle možnosti zakryti.

Je-li kůže na krku rozpáraná, sešívá se teprv na vidlici, a krk se tak otočí, aby se šev pokud možná zakryl.

D o d a t e k.

Na hotovém již ptáku musí se ještě některé maličkosti obstarati, kterých v odstavcích předcházejících nemohlo být zmíněno.

Všichni ptáci mají u kořene zobáku barevnou kůži, tak zvaný vosk, neb voskovku; tato slouží nezřídka k rozeznání jednotlivých

*) Spisovateli tohoto dostal se před časem do rukou dost slušně vycpaný roháč (podiceps cristatus) — s k a c h n í m i n o h a m i.

druhů, ztrácí ale časem barvu, což se i s nohami a u některých ptáků i se zobákem stává.

Taková místa natírají se pravidelně přiměřenou olejovou barvou, načež po uschnutí ještě smíšeninou terpentínového oleje a damarového laku se potahují.

Martin doporučuje naproti tomu, bera ohled k tomu, že podobný nátěr zřídka kdy přirozené barvě vyhovuje, potřetí noh a zobáku kličovou vodou, které něco fermeže bylo přimícháno; jen v nutných případech radí nátěr co možná slabý.

Náhled Martinův nezdá se nám být dostatečným, jelikož kličová voda s fermeží není s to přirozenou barvu trvale pojistiti, a doporučujeme proto spíše barvou dobře volenou co možná slabě dotýčná místa potřítí. Opakujeme, »barvou dobře volenou«, ne tedy po ptáčnickém způsobu, má-li pták nohy modré, natřítí mu je pěkně na žluto, aby to bylo živější.

Že se peří, nozdry a j. nátěru musí ušetřiti, netřeba teprv dokazovati.

Při schnutí nechme ptáka s pokojem; nejvýše jest se přesvědčiti, zdali snad nějakou nehodou papír na něm nebo babky se neposunuly. Použilo-li se při práci dobrých, hmyz odpuzujících prostředků, není se prozatím čeho obávati; vzdor tomu ale je přece lépe, zvláště v létě, čerstvého ptáka postavit tak, aby byl úplně bezpečným, poněvadž otravující a ochranné prostředky dosud neměly času peří náležitě proniknouti.

Dle velikosti ptáka dostačí k proschnutí u malých osm až čtrnáct dnů, u prostředních a velkých dva až čtyry týdny, za kterouž dobu se peří dostatečně upevní, takže se babky sejmouti mohou. Vycpávač, kterému na práci záleží, nedá ale ještě ptáka z ruky, nýbrž nechá ho po odstranění babek a skřípců, pouze papírem přikrytého na dále schnouti; zdvojnásobiv takto dobu schnutí, může odevzdati objednateli ptáka, který i po dlouhých letech polohu peří, ani postavu nemění.

Dobré, dlouho trvajcí schnutí jest hlavním pravidlem vynikajících konservátorů. Vycpávači jako Verron v Paříži, Leven ve Frankfurtě n. M., Hodek ve Vídni a j., jichž výtvary možná porovnat s výtvary nejvýtečnějších umělců výtvarných, nevrátili kanárka k vycpání jim zasláního leč po 4týdenním schnutí, papouška po dvou měsících. Co se vycpávalo pro prodej, schlo ještě déle; tetřev v loni v tokání

zastřelený prodá se teprv letos, co letošní; Verron, vycpav supa beránka unášejičho, nedal jej z ruky až po 18 měsících.

Podobně i zmíněný již mistr českého vycpávačství Špatný nepostavil na Ohradě ptáka, pokud neproschnul, a tím jen pojistil své sbírky budoucnosti. U Špatného trvalo schnutí měsíce, ba i léta.

Vycpávač, který dnes ptáka přijme, a zítra ho objednateli hotového odevzdá, není vycpávačem, nýbrž kazisvětem, a jeho ptáci rozpou se v několika dnech na padrt, prvé než moli mají času, do nich se nasadit.

II. Vycpávání ssavců.

1. Roztřídění ssavců.

Kdežto u ptáků vycpávač nezná jiného podstatného rozdílu než dle velikosti, musí u ssavců bráti ohled také na mnohé jiné okolnosti, které zcela zvláštní, od obyčejné práce rozdílné počínání podmiňují.

Tak rozeznává vycpávač především:

a) ssavce malé, od velikosti malého ryska (*sorex pygmaeus*) až k velikosti lišky neb menšího psa;

b) prostřední, od většího psa až do velikosti jelena a skotu; vše ostatní počítá se mezi

c) ssavce velké, k nimž náleží i největší obrové nynější zvířeny.

Jiné roztřídění jest:

a) ssavci žijící jako ptáci v povětří i na zemi, na př. netopýři;

b) čtvernožci žijící výhradně na suchu, ke kterým největší část ssavců se čítá;

c) žijící na suchu i ve vodě jako vydra, bobr a j. a konečně

d) ssavci jen ve vodě žijící, jako velryby, tuleni a p.

Dle srstí rozeznává vycpávač

a) zvířata s dlouhou, huňatou srstí,

b) s krátkými, stejnými a hladkými chlupy, a

c) naháče.

S ohledem na nohy rozeznávají se :

- a) jednokopytnatí,
- b) vícekopytnatí,
- c) zvířata s drápy a pazoury, a
- d) ploutvonoží.

Konečně jsou zvířata :

- a) bez rohů,
- b) s rohy neb parohy a
- c) s rypákem.

Vyjma rozdíl ve velikosti, jest způsob vycpávání v zásadě vždy stejný, a onomu u ptáků dosti podobný, pouze v jednotlivostech musí se bráti zřetel na vlastnosti toho kterého předmětu, jak v dalším upozorníme.

Budiž nám dovoleno poukázati hned předem na trest prvního oddělení tohoto spisku, a také v dalším se obmeziti na návod co možná nejstručnější. Vždyť ssavci vycpávají se poměrně jen zřídka, zvláště větší, a to pouze pro musea a větší sbírky, a tu nebylo by ani podrobným a nejdůkladnějším návodem spomoženo, an u ssavců více než u ptáků vlastní vkus, zručnost a zkušenost o výsledku rozhoduje.

Začátečníkovi musíme pokusy na čtvernožcích rozhodně zrazovati, jelikož by nezdarem snadno chuti k dalším pokusům ztratiti mohl. Teprv když několik ptáků lépe než obstojně vycpal, může se pokusiti o vycpání polní myši, neb potkana, kteří jsou pro studie a cvičení spůsobilejší a vděčnější než cokoli jiného, au možno je vycpávati v nejrozmanitějších postavách v běhu, sedě, ležmo v skoku neb se vztýčeným tělem, dále s hubou zavřenou i otevřenou, vyceněnými zuby atd.

Při takových pokusech nesmí se však pouze kůže nacpati koudelí, a postava upravití kusem drátu, naopak každá na živé neb zabité myši znatelná podrobnost musí být na vycpané věrně napodobena, a podobně i celkový dojem co možná přírodě má vyhovovati.

Vycpávání ssavců je mnohem obtížnější než vycpávání ptáků, kde každé pérko takřka samo se položí, jak ležeti má, a podrobnosti napodobeného těla pro bohatost peří jsou úplně neviditelné, kdežto u ssavců každá vada v napodobení zvenčí je znatelná. Zvláště u větších a velkých ssavců působí vycpání obtíže, které jen znalec dovede

oceniti, a musí každý vycpávač prvé než práci provede, být připraven na to, že jeho dílo a jeho umění s mnoha stran bude zneuznáno a podceňováno.

*

Usmrcení živých zvířat k vůli vycpání může se předsevzítí rozličným způsobem; jediné k tomu třeba přihlížeti, aby se žádné velké rány nespůsobily, aby se co možná rychleho zdechnutí docílilo, a tak křečovitě škubání a tím povstávající poškození kůže zamezilo.

Rychle smrtícího jedu lze zde s nejlepším výsledkem použití (obyčejně se dává strychnin); kde nelze užiti jedu, bere se u menších zvířat nůž, kterým se tato dle své povahy buď přichnutím do týla nebo k srdci a skrze plíce života zbaví. Větší zvířata usmrcují se nejlépe kulkou do srdce střelenou.

Přírodopytci a cestovatelé zasílají sušené kůže ssavců do našich zemí v počtu mnohem větším než kůže ptáků, kdež se pak pro musea vycpávají. Při sušení takové kůže nesmí se nikdy opomenouti tuto na špičce ocasu a koncích uší naříznouti nebo propíchnouti, jelikož by se jinak mnoho vlhkosti v tato místa nahromadilo a hnilobu spůsobilo.

Sušené kůže musí se před vycpáváním močiti, a pak stejným způsobem jako kůže ptačí spracovati.

Napodobení těla a zvláště hlavy bez vzoru působí zde nepoměrně větších obtíží než u ptáků, tím více, an se u těchto kůží míra staženého těla neudává a jestli, osvědčí se málokdy spolehlivou.

Avšak také když si vycpávač sám stahování kůže obstaral, nemůže se při napodobení těla spoléhati na rozměry stažené zdechliny, která se stahováním značně prodloužila, jelikož kůže ssavců mnohem pevněji na těle drží než kůže ptáků, a tedy stažení síly mnohem větší vyžaduje.

Proto bere se drát krční vždy o něco kratší a ohne se dle potřeby, načež se teprv co možná pevně koudelí ovinuje.

Velkou pozorností vyžadují nohy, které se nikdy za pouhé válce považovati nesmí, jak se bohužel často stává, nýbrž i každý sval přesně dle noh stažených se napodobiti musí. Je to práce ovšem velmi nepohodlná a obtížná, často i páravá, k dobrému výsledku ale nevyhnutelná. U malých zvířat není taková chyba ovšem tak nápadnou jako u větších, proto pomáhá se zhusta tím, že se nohy nějakou měkkou

hmotou, na př. hlinou potahují, která se pak tlačení a hnětením dá poopravit.

Přední nohy je vždy lépe posaditi o něco málo ku předu než k zadu; nejlépe je ovšem upevniti je co možná určitě na pravé místo.

Umělá těla hotoví se buď jako u ptáků plná, nebo dutá; tohoto způsobu používá se pouze u velkých zvířat, poněvadž by plné tělo bylo velmi těžké a vyžadovalo silné podpory.

Po přetažení kůže přes umělé tělo musí se podobně jako u ptáků vše ještě jednou poopravit. Největší pozornost musí se věnovati hlavě, která spolu s krkem a prsy celku hlavního vzhledu dodává. Proto musí se při docpávání na hlavě pod kůži bavlny nebo koudele přidávati, aneb jak Martin odporučuje, u větších zvířat hubou pod kůži kolem očí i nosu a na tvářích měkká hlína s otrubami smíšená buď ruční stříkačkou nebo prsty vpraviti, a pak patřičně v pravý tvar umačkat, tak aby pod kůži nikde nějaká dutina nezůstala, a kůže časem nemohla sesýchat. Není věru nic ohyzdnějšího nad staré vycpané zvíře, jehož huba, hlava i krk jako škvareček vyschlé, skroucené a přišpičatělé jsou. (Také v českém museu nalézá se několik takových exemplářů; což by nebylo možná ty věci opravit? Soudíme, že předměty ty, ač staré, přece ještě za opravu stojí.)

Že postavení uší na vzhled hlavy není bez vlivu, netřeba snad obšírně vypisovati; každý je zajisté přesvědčen, že kůň s ušima ku předu nakloněnými se zdá veselejší, s ušima stojatými ušlechtlejší, než když je váhorovně k stranám kloní. Podobné rozdíly lze pozorovati na králíku, psu a j.

U opic musí se vedle obličeje také rukám jak při spravování kůže tak i při vycpávání samém co největší pozornost věnovati.

K napodobení rozličných u ssavců viditelných masitých částek, brává se obyčejně vosk, který se po náležitém upravení fermeží a olejovou barvou potře, poněvadž se vosk lépe než kterákoli jiná a k tomuto účeli vhodná látka dá spracovati. U malých zvířat dělá pečtní vosk tutéž službu; mimo to lze použiti také pryskyřice, kalafuny, sádry, v novější době také gumy, kaučuku a jiných měknoucích a spracovatelných látek, z nichž snad křídla s křídlem rozdělanou nejlépe lze odporučiti.

Po uschnutí hotového již předmětu natírají se nahá místa, jako

ruce a obličej opic, u jiných nos, uši a pod. nejprve kličovou vodou, a pak fermeží, ku které se dle potřeby také barvy mohou přidati.

Konečně vypráš se srst a vykartáčuje pomocí teplého písku.

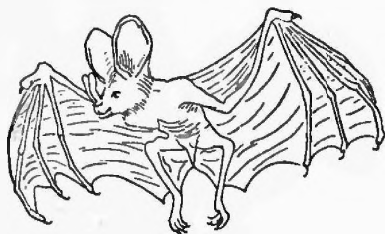
Pominouce jednotlivých podrobností, popíšeme, pokud toho rozličná roztrídění dovolí, pouze souborně jednotlivé příslušné práce, při čemž nám roztrídění dle velikosti za hlavní základ popisu sloužiti může.

2. Vycpávání malých ssavců.

a) Letouni.

Tito tvoří v umění vycpávačském jaksi přechod od ptáků k ssavcům.

Letouni náležejí vesměs mezi malé ssavce, a nelze je dokonce nazvat krásnými neb příjemnými; vycpávají se tudíž jen pro své zvláštnosti. Pravidlem jest představovati netopýry, jichž se u nás asi šest druhů zdržuje, buď v letu, anebo je zavěšovati drápy na větve.



Obr. 37. Netopýr lýronosý.
Megaderma lyra.

Přední povinností vycpávače jest, zvláštnosti každého k vycpání určeného předmětu co možná nápadnými učiniti. Zvláštností netopýrů jest letací blána, jich nohy a velmi prodloužené prsty na předních okončinách spojující, která jim k tomu napomáhá, že jako ptáci v povětří lítati mohou. Tato dá se jediné tím způsobem nápadnou učiniti, je-li netopýr rozkřídleně (snad se toto u ptáků užívané slovo

i v tomto případě dovolí) vycpán, pročez se i tenkrát, když jsme ho za drápy na větev pověsili, vždy jedna strana poroztahuje, jako by se netopýr k vzletnutí chystal.

Netopýři stahují se obyčejně od hřbetu tím způsobem, jak dříve u ptáků bylo popsáno. Při kůži ponechávají se v předních okončinách kosti od lokte a v zadních od kolen dolů; lebka se taktéž známým způsobem od vazů odděluje.

Čistění a upravování lebky je totéž jako u ptáků.

K spracovávání kůže uhasí se něco vápna ve vodě, aby slabému mléku podobná tekutina povstala, a kůže se jí jednou neb dvakrát na celé vnitřní straně potře, načež se slanou vodou, kamencem a mastí známým již způsobem spracuje.

K připravení létací blány dostačí řádné vyschnutí; chceme-li ji však otrávit, zahrabe se do teplého písku utrýchovitého, aneb se máčí nějakou dobu v slabém roztoku soli a kameence, a usuší.

Tělo hotoví se pravidelně z koudele s drátěnou kostrou, ač někteří i zde doporučují kork neb jinou pevnou látku.

Přetažení kůže na umělé tělo nedělá ani tolik obtíží jako u ptáků, poněvadž přední dráty jsou mnohem kratší, než u ptáků pro křídla.

Po sešití kůže upraví se celá postava, srst se přihladí, a blána létací buď v záhybech se pokrčí aneb vhodným roztažením napne, načež se hotový kus dá sušit. Propíchnutí blány špendlíkem, třeba na více místech, k vůli upevnění mezi schnutím, sice neškodí, dobrý vy-
cpávač, jemuž na práci záleží, nalezne však dosti prostředků i tomu se vyhnouti.

b) Malá na zemi žijící zvířata.

Sem náležející živočichové mají vyjma malého jelena, vesměs pazoury a buď huňatou, nebo hladkou, krátkou srst; nepatrná část jich je skoro nahá, někteří mají tělo pokryté šupinami na př. pásovec (*Dasypus novemcinctus*), a konečně náležejí sem i zvířata ježkovitá, jichž tělo je pokryto tuhými ostny.

Výrůstek na hlavě vidíme pouze u malého jelena, pročež se s ním musí zacházeti jako s parohatými; všichni ostatní mají hlavy hladké.

U malých zvířat nedělá se skoro žádného rozdílu, mají-li srst hladkou nebo huňatou, neboť tvar těla je u nich tak jednoduchý, že napodobení jen nepatrně zručnosti výtvarné vyžaduje, takže s malou zkušeností v napodobení těla ptačího snadno se zde lze obejít.

Někteří spisovatelé, zejména Schmeling, doporučují co nejvýhodnější, při stahování rozpáratí kůži na zádech, jiní — a těch je velká většina — párají na břiše až k ocasu, a raději na zadních nohách na vnitřní straně kůži rozříznou, než by ji na hřbetě poškodili, poněvadž šev na břiše není tak nápadný jako šev na hřbetě, který velké opatr-

ností a zručnosti vyžaduje, nemá-li při krátké a hladké srsti nemile působiti.

Především nařizue se kůže nepatrně na krku blízko hlavy a buď prsty nebo nějakým nástrojem od masa uvolní, načež se pomocí ručního měchu pod kůži vzduch žene, aby mezi ni a maso vnikl, a tak stahování usnadnil. Vtlačený pod kůži vzduch žene se pak mačkáním a huštěním prsty neb celou rukou dále po těle, aby co možná všude pod kůži vniknul; mezi tím žene se měchem chvílemi vždy zase nový vzduch pod kůži, což vše se opakuje, pokud vzduch nejen všude po těle a hlavě, nýbrž i na nohách a ohonu úplně pod kůži neproniknul. Toto podfukování neb nafukování děje se proto, že kůže ssavců mnohem pevněji na maso drží než kůže ptáků, a tudíž mezi stahováním snadno by se poškoditi mohla. U zcela malých zvířat se kůže obyčejně nenafukuje a pakli některý vycpávač tak činí, činí tak ústy a brčkem.

Je-li kůže nafouknutím od těla uvolněna, prodlouží se řez, má-li kůže na hřbetě se rozpárati, od krku po celých zádech až k ocasu; nedovoluje-li toho krátká hladká srst, nařizue se kůže na bříse, a sice od prsní kosti až ke konečníku, načež se teprv mezi stahováním řez až k ocasu prodlouží.

Se stahováním začíná se v každém případě od zadu, kdež se kůže po obou stranách na kyčlích uvolníti hledí. Ocas stahuje se jen částečně, pokud totiž je možno; ostatní se od těla odřízne.

Jakmile hřbet poněkud je stažen, může se zdechlina na hák ve zdi upevněný za hřbet nad pávní zavěsiti (šibenice užívá se jediné u ptáků) aneb zavěšuje se za nohy tím způsobem, že když kůže na zadních nohách až k patě byla stažena, a chodidla od těla odříznuta, se oběma tak zvanými Achillovými svaly hůl prostrčí a na hák zavěsí. Toto zavěšení je nejen pohodlnější, ale doporučuje se také, kdykoli masa stahovaného zvířete chceme k jídlu použiti.

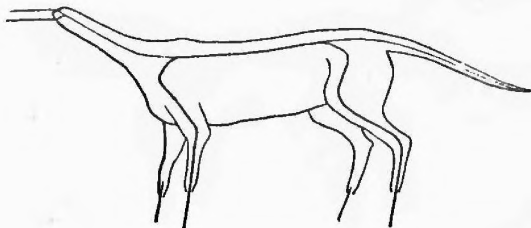
Po zavěšení stahuje se dále ke hlavě, při čemž se taháním, kroucením, nožem, prsty a dle potřeby i celou rukou napomáhá.

Přední nohy se taktéž stáhnou, anižby se na nich kůže rozpárala až k chodidlu, které se od těla oddělí. Konečně stáhne se i hlava až k hubě, a od krku odřízne.

Především musí se lebka vyčistiti od všeho masitého, při čemž se stejně jako u ptáků pracuje; mezitím možno již také kůži samu vápnem, solí a kamenecem připravovati.

Po vyčištění lebky a čelisti naplní a posype se vše nehašeným vápnem, a kůže se opětně roztokem soli a kamence potře a prozatím odloží, načež se ihned s napodobením těla započne.

Dělají tělo, ať již malého neb velkého čtvernožce z pevné látky je čirým nesmyslem, a nepochopujeme, jak někteří odborní spisovatelé tuto pouze u ptáků možnou zvláštnostku také zde mohou doporučovati. Tělo ptáka jest neohebné, jelikož ptačí páteř od krku až k zadku je úplně srostlá, tak že za jedinou celistvou kost se může považovati. Jinak je u ssavců a u člověka, kde pouze hřbetní články jsou srostlé, ostatně však páteř je ohebná, a kdyby vycpávač tuto okolnost páteře chtěl přehlédnouti, pak budou vycpaná od něho zvířata dělati dojem dřevěných loutek, nebudou ale nikdy napodobením přírody.



Obr. 38. Umělé tělo ssavce s drátěnou kostrou.

Stejně nesmyslným jest při vycpávání ssavců dřevěný hřbet. Tento podobá se vždy více neb méně prkénku, a záda zvířete nejsou věru prkénku podobna. Proto lze u malých zvířat doporučiti výhradně jen kostru drátěnou a tělo samo z koudelce neb jiné této podobné látky. Hlavní drát kostry, táhnoucí se od lebky až do ocasu, budiž v umělém těle umístěn asi tam, kde se ve skutečném těle páteř nalezá, ne tedy uprostřed těla, nýbrž nahoře, tak aby drát koudelci ovinutý sám hřbet tvořil, a hořejší profil těla určoval. Z té příčiny ohne se drát již při napodobení těla dle toho, v jaké postavě zvíře má být vycpano, jinak ohne se tudíž, má-li toto být představeno v stoje, aneb v běhu, v sedě neb ve skoku, jak z vyobrazení k následujícímu popisu připojených lze seznati.

U zvířat štíhlých s krátkou hladkou srstí zvyšuje dojem vycpaného předmětu nemálo vyznačení žeber. Mysleme si na př. chřta, jakby vypadal, kdyby vycpávač na vyznačení žeber zapomněl. Žebra napodobí se na umělém těle nejlépe dráty koudelí ovinutými, aneb se stočí koudel provazovitě, a na umělé tělo v poloze žeber přišije. Dráty co žebra je dobře mezi sebou pomocí jiných tenkých drátů, tažených mezi žebry a vlastním tělem spojití, aby se nemohly přešinouti, nebo pomáhají si také v tomto případě vycpávači pouhým prošíáním.

Že také drát krční, dráty pro nohy a ocas dle potřeby se upraví, netřeba zvláště připomínati, poukazujeme však k tomu, že na př. u zadních noh je lépe koudelové chuchvalce navazovati, než napodobiti pouhým ovinováním drátu, jelikož v tomto případě by stehno vypadlo kulaté, kdežto ve skutečnosti jest ploché. Podobně odporučuje se i krk utvořiti navinutím něco koudele na drát, ostatní pak na tento co zvláštní přiměřeně dlouhý a silný chuchvalec navázati. Jediný ocas napodobí se jednoduchým ovinutím drátu koudelí, neb u nejmenších bavlňou.

Je-li umělé tělo přesně dle rozměrů i tvaru zdechliny dokončeno, nezbyvá než tabákovým odvarem neb jiným ochranným prostředkem je napustiti, a tak k potažení kůže upravití, na které ještě některé práce nutno vykonati, mezi tím co tělo k částečnému proschnutí se odloží.

Při dalším vydělávání kůže užívá se stejně, jako bylo popsáno u ptáků, masti otruškově, aneb tak zvaného »dřevěného octa« (spiritus pyrolignosus), který masité zbytky na kostích i kůži vysušuje, a tím trvanlivými činí, pročež jím po odstranění vápna z lebky a očistění kůže, tato i kosti se natírají.

Účinek octa jeví se velmi rychle, ostatně není třeba na to čekati, a možno po natření ihned v práci pokračovati.

Nejdůležitější a nejkrásnější částí většiny malých ssavců na suchu žijících je hlava, pročež se jí co největší pozornost, zvláště pak oku a téhož okolí, a hubě musí věnovati.

Především vyplní se lebka buď koudelí neb bavlnou a pod., načež se očistěné zuby voskem na způsob dásní obkládají. Vosk ohřeje se k tomu účelu v přiměřené nádobě, a natírá se pomocí štětce, a konečně urovná a uhladí tak, aby se podobalo dřívějším dásním. Utrý-

chového mýdla, aneb dřevěného octa musí se ovšem použít dříve než voskem se pokládá, a lebka vyplňuje.

Pak vyplní se oční důlky a oči; u ssavců vždy jen oči skleněné se zasadí a na pravé místo upraví.

Má-li být huba po vycpání otevřená, musí se také jazyk napodobiti, a před obracením kůže zasaditi. Za jádro použij se buď korku nebo měkkého dřeva, upraví se v podobě jazyku, a taktéž vrstvou vosku nebo jiné hmoty potáhne, a vše co možná dle přirozeného jazyka upraví. Na zadním konci opatří se pak umělý jazyk dvěma drátovými špičkami, kterými se později v lebce upevní. Na to potře se jazyk přiměřenou olejovou barvou, a tato po uschnutí ještě damarovým, terpentínovým olejem zředěným lakem. Podobně stane se i s ostatními částkami, které při otevřené hubě viděti lze.

K natírání úst a jazyku brávají nedbalí vycpávači často barvy příliš živě červené, což je vždy velikou chybou, jelikož ústa nemají uvnitř nikdy barvu krvavou, nýbrž bledě červenou; pouze dásně bývají o málo červenější než jazyk. Co příklad, jaký vliv nedobře volená barva na celý vzhled vycpaného zvířete má, uvádíme pouze překrásné vycpaného lva ve sbírkách českého musea. Poněvadž kostra lva zvláště byla preparována, byl vycpávač nucen nejen jazyk a dásně, nýbrž i chrup a celou hlavu nápodobiti, a provedl také svou úlohu bezúhonně, možno říci mistrovsky. Před lety uznala však správa musea za nutné, barvu v tlamě poopravit, a svěřila práci tu umělci nám nezmámému, jehož jméno ale bezpochyby v účtech musea jest zvěčněno. Překrásný lev má dnes zuby hranaté, křídové, jazyk a ostatní vnitřek úst je opatřen bohatě, takže v celých strupech sedí, monotonním nátěrem v barvě hovězí krve. Škoda toho krásného exempláře, že byl svěřen nevědomci, který snad nikdy lva neviděl, k opravě, a právě štěstí snad, že lev v tom čase jiných oprav nepotřeboval.*)

Podobných oprav bylo ve sbírkách českého musea předsevzato bohužel ještě více (také u ptáků), nikde ale způsobem tak nápadným a nešťastným jako u právě uvedeného lva.

Při podobné práci je vždy radno, prohlednouti barvu jazyka

*) Lev nenáleží mezi ssavce malé, porovnání to zdálo se nám však zde nejvýhodnějším.

a celého vnitřku úst podrobně, při práci samé však více než barvou na zdechlině zjištěnou se řídití barvou jazyka domácího psa neb kočky, nikdy však se neohlížeje na barvu jazyka lidského, který ani co do tvaru zvířecímu se nepodobá.

Zhusta používá se (zvláště u větších a velkých ssavců) k napodobení jazyka a dásní zvláštního tmelu z vařeného škrobu, klovatiny a šlemované křídly, do které se drobně sekaná bavlna, neb u velkých drobně sekané koudele přidává. K docílení přirozené barvy přimíchává se pak dle potřeby červeného okru neb rudky. Také tyto jazyky a dásně potírají se na konec fermeží, dle potřeby barvou.

Užívání jiných, zejména fermeží rozdělvaných tmelů, dává se s mnoha stran přednost pro snadné hnětení, takže tím napodobení pravého tvaru je značně usnadněno. Takový tmel ale velmi pomalu schne, a není-li dobře připraven, puká a drobí se. Podobný tmel připravuje se z vařeného lněného oleje nebo fermeže, šlemované křídly s přiměřenou přísadou červeného okru, rudky, kolkotaru neb jiné barvy. Rozpraskání lze poněkud předejítí přimícháním sekané bavlny neb koudele, méně spolehlivou jest přísada otrub, které však dříve než křída musí být do nádoby s fermeží vhozeny.

Posledně uvedených tmelů, zvláště předešlého. lze velmi výhodně i k napodobení lebky doporučiti, což je rozhodně lepším, než zvláště v Čechách a severním Německu zhusta užívané napodobení ze sádry, nebo skutečné oblévání těže. Sádra se značně sesychá, totiž má po vyschnutí menší objem, než forma, do které byla vlita, čehož přirozeným následkem jest uvolnění kůže po vyschnutí, a podmíněné tím změny ve vzhledu a charakteristických liniích hlavy vycpaného předmětu.

Oblití hlavy nebo jak vycpávači říkají »palice« sádrou, je dvojnásobem možno a sice:

Do skřínky přiměřené velikosti naleje se něco sádry a hlava položí tak, aby nos a týl v stejné výšce se nalézaly, hlava nesmí však ani na straně, ani hrdlem neb čelem dolů ležeti, nýbrž šikmo. Na to, pokud sádra ještě netvrdne, doplní se skřínka tak, aby sádra palici napolo objímala; načež se sádra nechá stvrdnouti, což v několika minutách následuje.

Na to vyrýpne se přiměřeným nástrojem tu a tam na okraji sádry důlek, a sádra kolem palice viditelná se hojně lněným olejem neb fermeží natře. Na to nalije se přes hlavu nová sádra, tak že hlava

úplně jest přikryta, u nechá se nějakou chvíli stvrdnouti. Na to vyklopí se celá forma, a pomocí nože, tam kde olejem je namastěna, rozdělí a hlava dosud za model sloužící odstraní. Byla-li tato dříve lněným olejem neb fermeží natřena, vyzdvihne se velmi snadně.

Obě půlky nabyté takto formy ihned se na vnitřních stranách polijí neb hojně potírají fermeží neb olejem, pokud ssají, načež se přebytečné štětcem neb bavlnou a koudelí odstraní, forma opět sesadí, a nově rozdělaná sádra do ní nalije.

Aby umělá hlava nebyla příliš těžká, takže by jí drát krční neunesl, dávají vycpávači do formy nejprv jen málo sádry a dokud tato je tekutá, formu na všechny strany obracejí, aby se nalitou sádrrou stěny dutiny pokryly, načež vpravují do formy chumáč koudele, u větších sena neb slámy, a formu doplňují ostatní sádrrou.

Sádra rozdělavá se při liti teprv při práci samé. Vezme se totiž pálená sádra (moučka) do ruky a prosívá se mezi prsty do nádoby s vodou, kde, jakmile se smočila, se ponořuje. Je-li voda sádrrou nasycena, zamíchá se opatrně, aby se neutvořily bubliny, a lije se do formy tak aby po stěně této stékala, jelikož při liti z výšky snadno se bubliny tvoří, které pak odstraniti nelze.

Jiný způsob obličování palice sádrrou je pomocí klihu. K tomu účelu močí se obyčejný klíž nejlépe přes noc (asi 12 až 16 hodin) v říční vodě, načež se přebytečná voda slije a klíž v nádobě rozhrěje. Povstálá takto klišovka nalije se pak do nádoby, v které hlava, která se má oblití, je zavěsena. Po ustydnutí klihu vytáhne se hlava, a dutina sádrrou dle prvé uvedeného způsobu rozdělanou se vyplní. Necháme-li však klišovou formu déle státi, seschne se, a odlitek vypadne o mnoho menší než byla hlava, kterou má nahraditi.

Při odlívání hlavy v klihu možno nežádka napodobiti i otevřenou tlamu, tedy celý chrup i s jazykem, a jest tedy před nalitím klihu pouze hubu tak upravití, jak ji hotovou v sádře míti chceme.

Klišová forma je rozhodně pro vycpávače výhodnější, jelikož sádra do této nalitá svým tlakem ji poněkud roztáhne, a tím získá se na velikosti palice tolik, co následujícím seschnutím odlitku se ztratí.

Mezi touto prací může se ještě v připravování neb vydělávání kůže pokračovati. U zcela malých dostačí vydělávání roztokem soli a kamence, u větších je radno před mastí utříchovou ještě skutečného

Brandejs, Věcpávání.

vydělávacího prostředku použití, z nichž tříslovinu především lze doporučiti. Pro vycpávače hodí se nejlépe extrakt tříslo, připravený asi 24 hodin trvajícím močením rozdrobené dubové kůry ve vodě. Slitá tekutina nalije se pak na čerstvé tříslo, což se opakuje, pokud se extrakt nezdá být dost silným, aby se jím na kůži žádaného účinku docílilo. Má-li se také utrýchové masti použiti, natírá se tato teprv po spracování tříslovinou.

Konečně může se umělé tělo ještě jednou tabákovým odvarem pokropiti a kůže přes něj přetáhnouti. Práce tato jde nejsnadněji, je-li kůže na hřbetě rozpárána. Dráty noh prostrkují se skrze uříznutá chodidla, a kůže přetáhne se přes napodobené okončiny i přes ocas známým již způsobem; také hlava upevní se podobně jako u ptáků na vidličku krčního drátu.

Po přetažení upraví se kůže co možná pravidelně, hlava, krk i nohy postaví se tak, jak již mají zůstat, a celek upevní se ihned na podstavec, z kterého se více nesundá.

Při stavění na podstavce musí se bráti ohled k tomu, že jedinou žirafu vyjímaje, která při chůzi vykročí vždy oběma nohama na téže straně zároveň, všichni ssavci při chůzi pravou přední a levou zadní, nebo levou přední a pravou zadní nohou skoro najednou vykročují; při běhu neb v skoku je postavení nohou ovšem zcela jiné.

Na podstavku upraví a urovná se kůže i postava zvířete dodatečně, načež se směrem polohy chlupů, na př. od předu k zadu sešije, a švy dle možnosti srstí pokryjí. Je-li kůže na břiše a vnitřních stranách noh rozpárána, sešívá se ještě před upevněním na podstavce načež upraví se i zevnější tvar hlavy.

Jelikož tato práce pro dobrý dojem celku nad jiné jest důležitou, je nutno co největší bedlivost jí věnovati, a to tím spíše, ana se tato práce dokonce nemůže snadnou pojmenovati.

Objevilo-li se dříve již nutným, aneb i možným uši stáhnouti, bylo ovšem třeba tyto ještě před přetažením kůže nahraditi; jinak — kde totiž uši nebylo možná stáhnouti hledme tyto po přetažení kůže skřípečky a babkami zvenčí upevněnými prozatímně upravit. Vnitřek uší potřá se dřevěným octem.

Oční víčka upraví se pomocí prstů neb přiměřených nástrojů tak, aby na obou stranách stejně byla uzavřena; také oči musí se dle potřeby posílovati, a tak postaviti, aby nešilhaly, aneb jedno výše než druhé nehlédlo.

Huba a nos potírají se octem, a pak voskem nebo barevným pečatním voskem potahují. Má-li huba zvířete zůstatí otevřena, tedy se dle přání rozevře, a uzavření její dřívky mezi zuby vloženými zabrání. Hlavní věcí je pak pomocí ohřáté kopisti, to jest malého lžičkovitého železného nástroje, vosk všude dobře s kůží spojití a uhladití, tak aby přirozenost co možná věrně byla napodobena. Konečně opraví se ještě, kde toho třeba, barva i nátěr laku terpentýnovým olejem.

Takto dohotovený předmět dá se schnouti, a možno při tom teplotu stupňovati, pokud tomu nátěr vosku dovoľí, anižby změkkl. Předměty, u kterých při vydělávání dřevěného octa bylo použito, schnou rychleji než jinak připravované. Pazoury na nohách neb prsty musí mezi schnutím býti pomocí drátěných háčků neb skřípečků k podstavku připevněny, jelikož by se jinak vzhůru obracely.

Při vycpávání k této třídě náležejících zvířat s krátkými chlupy nebo s kůží docela nahou musí se umělá těla zvláště pečlivě napodobiti, poněvadž všechny i nepatrné vady a nedostatky se stávají nápadnými, a srstí ničeho nelze ukryti.

U zvířat ve vodě žijících musí se nohy tak postavití, aby se blány plovací mezi prsty noh, a jiné zvláštnosti co možná znatelnými staly.

U ssavců, jichž tělo je na zádech pokryto štítky (na př. u pasovce) neb ostny (ježek neb dikobraz), nelze kůži při stahování páratí jinak leč na břiše, a vedou se od hlavního řezu pak řezy po vnitřní straně noh, aby tyto snadněji se z kůže stáhnouti mohly. Sešívání kůže po přetažení jest ovšem nepoměrně obtížnější a namáhavější, než když tato na hřbetě je rozpárána.

Zvířata, jichž tělo je šupinami neb ostny pokryto, natírají se po vycpání a vysušení na těchto tvrdých částech klibovou vodou, které něco fermeže bylo přimícháno; nátěr nebudiž však příliš silný, tak aby snad již na první pohled byl patrný. Zároveň dejme pozor, aby se také jiná místa nepomazala neb nepolila.

5. Vycpávání ssavců prostřední velikosti.

Práce tato vyžaduje více pracovníků než jednoho, tak že vycpávač nejméně jednoho zručného pomocníka — a často ještě více pomahačů potřebuje.

Jednotlivé práce jsou tytéž jako u ssavců malých, jen že umělé tělo vyžaduje pevnějšího držení, a spracování kůže takřka se skutečným koželužstvím se může porovnat.

Při stahování kůže nenechává se při této zhola nic, ani lebka, ba i kopyta a paznehty se uřezávají; stažená kůže pověš se pak asi na 24 hodin do řění, možno-li tekoucí vody, a pak se od veškerých masitých zbytků očistí. Dle potřeby může se to ještě jednou neb dvakrát opakovati.

Po úplném vyčištění kůže vloží se tato na 48 hodin do vody, v které něco pšeničné mouky bylo přimícháno (na hektolitr vody méně než půl kilogramu mouky) a často se v ní obrací a jinak překládá.

Z této vody dává se kůže do slabé vytaženiny třísla na dobu tří až šesti dnů, dle toho, je-li kůže slabší neb silnější. Z této slabé třísloviny dává se teprv na deset až patnáct dní, a třeba ještě déle, do silného extraktu třísla, který podobně jako prvnější máčením třísla se dobývá.

Takto připravená kůže vyvěš se pak na nějakou dobu k vyka-pání, načež se oškrábe a konečně v stínu dobře vysušená třením měkčí a ohebnější se činí.

Použitím dřevěného octa lze prý si práci zjednodušiti a uspsšiti. Kůže nemusí se v tomto případě tak dlouho močiti; dobře prospívá. pakli před použitím octa kůži potřeme odvarem sumachu. Konečně potře se kůže teplým tukem, a dle potřeby i mastí utrýchovou, a na nějakou dobu odloží.

K napodobení těla může se zde s prospěchem také pravé kostry použiti, která se dříve ode všeho masa a žil očistí, dráty a železem upraví a upevní. Na to potáhne se kostra vrstvou vhodného materiálu a do kůže vpraví.

Snadno lze seznati, že těmito málo slovy množství práce je naznačeno, které stejně zdlouhavé a obtížné jako důležité jsou a vedle dostatečné znalosti soustavy těla také neunavné vytrvalosti vyžadují.

Umělý trup úplně a od začátku hotoviti je každým pádem snadnější než uvedeným právě způsobem původní kostry upotřebiti. Avšak i při napodobení hlavy a noh nelze se bez vědomostí anatomických obejít, a také sochařské dovednosti je k tomu nevyhnutelně třeba.

Zvířata, mající na hlavě rohy neb parohy, mají na lebce pod rohy zvláštní výrůstky, jichž napodobení se nikdy opomenouti nesmí;

na tyto výrůstky upevňují se po skončené práci pomocí nýtů a klínků přirozené rohy neb parohy, které se při stahování kůže pilkou odřízly. Podobným způsobem připevňují se k napodobeným nohám i kopyta a paznehty.

Všechna do tohoto oddělení náležející huňatá zvířata dají se dosti snadno a pohodlně vycpat, kdežto přezývkaři naproti tomu mnoho obtíží působí a značné péle vyžadují.

Co vyplňující látky užívá se pro pevnější částky měkkého dřeva, pro měkčí části pak každé látky, která jsouc dobře vyčištěna, zetlení nepodléhá.

Na podpory, zejména v nohách bere se železo, k jehož spracování se obyčejně vycpávačům spůsobilosti i nástrojů nedostává, tak že jsou nuceni zámečníka povolávat.

Při docpávání a sušení předmětů sluší zde především na rozličné prohloubeniny u živého těla se nacházející bráti zřetel. Tak zejména musí se v slabiznách, tam kde kyčle vystupují, dle potřeby menší neb větší koudelí ovinuté kusy dřeva na tak dlouho připevniti, pokud kůže jimi přitlačená úplně nevyschla. Podobně zachází se i s podélným zářezem na sedací části (pod ocasem); zde upevňuje se těsně pod ocasem koudelí ovinutý drát, a pod břicho stažen buď hřebem aneb jinak se upevní, a tak dlouho ponechá, pokud celý předmět úplně nevyschnul, k čemuž ovšem nepoměrně více času je zapotřebí než u menších zvířat a ptáků.

Lysá místa, jako: pysky a nos potírají se kličovou vodou s přísadou fermeže.

K napodobení jazyka a vnitřku tlamy užívá se stejných hmot, jako u zvířat malých bylo popsáno, a jest také celé zacházení při tom totožné.

Zvláště sluší ještě upozorniti na uši, kterým většina vycpávačů nevěnuje patřičné pozornosti, a spoléhá pouze na to, že ucho v žádané postavě nechají uschnouti. Avšak když již všechno uschlo, ucho nebývá ještě dostatečně proschlým, pakli jsme je dříve na špičce ne-nařtízli neb nepropíchlí. Takové ucho prosýchá ještě později, a skroutí se zničí celý dojem jinak bezvadně vycpaného zvířete. Vizme jen některé staré exempláře v českém muzeu, zejména jeleny, daňky, vlky, aneb nepříliš starého ještě psa pinčlíka, jehož uši se podobají polo-ohořelé staré rukavičce. Proto nesmí se opominouti při vydělávání

kůže zvláštní pozornost také uším věnovati, a možno doporučiti, aby se, kdykoli uši v jistém postavení neb svisu mají být pojištěny, okraje jich drátem přiměřeně silným se protáhly, a dle potřeby třeba i více drátů také uprostřed se do ucha vpravilo.

4. Vycpávání velikých ssavců.

Práce tohoto druhu vyžadují spojeného úsilí, a přičinění vícera zkušených vycpávačů, a spolu několika jich pomocníků.

Nehledě k tomu, že taková zvířata většinou u nás jsou cizí, a tudíž velmi nesnadno je lze napodobiti, nebude zajisté ani nejzručnější vycpávač považovati za práci snadnou, kdyby se jednalo snad o vycpání slona neb velryby.

Ačkoliv všickni velcí ssavci mají oči poměrně dosti malé, přece je soustava těchto taková, že k přirozenému napodobení jich nelze více obyčejných v hutích shotovených skleněných koulí použití, nýbrž zvláštními přístroji se připravovati musí.

Kůže jejich je obyčejně velmi silná, takže se škrábáním pomocí rozličných nástrojů musí zeslabiti. Při stahování rozřezává se kůže na více kusů aby se vydělávání její usnadnilo, neboť bylo by s obtíží spracovávati takovou kůži v celosti, celou ji močiti ve vodě, překládati ji když by naložena byla v třísele, k čemuž by ovšem také nádržka obrovských rozměrů byla nevyhnutelnou. K připravování kůží používá se zde také jiných třísovin a vydatnějších vydělávacích prostředků, jakož i jiného zacházení, než jakého kůže menších zvířat vyžaduje.

Úprava umělého těla je naproti tomu, neohlížeje se k velikým rozměrům, jen zřídka kdy s velkými obtížemi spojena. Tělo dělá se vždy duté, jelikož kůže sama je velmi těžká, a tudíž nohy snadno při větším ještě obtěžkání by se ohnouti mohly. Z té příčiny upraví se tělo přibližně z prken aneb z latí, načež se slámou, senem neb koudelí doplní v patřičný tvar.

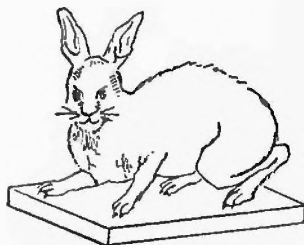
Jelikož zde spíše vlastní důvtip a zručnost, nežli theorie prospěti může, a s ohledem na to, že asi sotva který samouk na základě tohoto skrovného spisku podobné obrovské práci by se podvoliti chtěl, pomíjíme podrobnější rozepisování se o tomto předmětu, přestávajíce na stručném tomto nástinu.

5. Některé poznámky o postavách ssavců.

Jako u ptáků jest nám i zde upozorniti na postavy, některým ssavcům přináležející a je charakterisující. Ovšem nejeví se zde tak veliká rozmanitost jako u oněch, a lze zde podati popis jaksí soubor-



Obr 39. Opice vřeštivá.
Myrcetes seniculus.



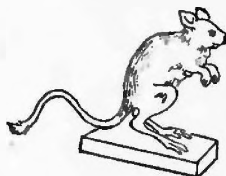
Obr. 40. Zajíc.
Lepus timidus.

nější, aby čtenář seznal, která postava tomu neb onomu čtvernožci lépe sluší.

Některí ssavci, jako opice chápavá, přidržují se na větvích také ocasem, ba někdy dokonce pouhým ocasem se na stromy zavěsují, pročez se při vycpávání také na to ohled bráti musí, a ocas kolo větve stáčí (viz obr. 39.).

Veverky mají ocas zježený a vzhůru vztyčený, v běhu pak rovně natažený.

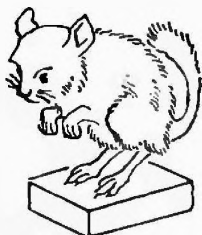
Zajíci (obráz. 40.) drží při běhu ocásek vzhůru a hřbet mají vyhrblý; v sedě mají zadní nohy pod tělem složené, přední krátké nohy pak stojí přímo. Necháme-li vycpávaného zajíce panáčkovati, což



Obr. 41. Tarbák.
Dipus sagitta.

se zvláště pro mladé dobře hodí, nechávají se uši přímo státi a přední nohy dolů se ohýbají.

Klokani, sysel a ještě více ssavců, kteří se z přímá na zadní nohy staví, podpírají se také ocasem o zem, tak že se také drát z ocasu může do prkénka vésti. Někteří ovšem stojí také pouze jen na zadních nohách, aniž by ocas podpírali, na př. činčila (obr. 42.).

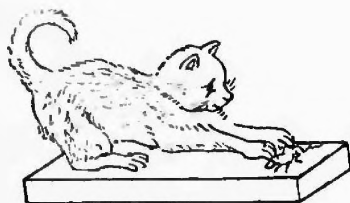


Obr. 42. Činčila.
Eriomys chinchilla.



Obr. 43. Cibetka.
Viverra zibetha.

Kuna, tchoř, lasice, mají hřbet silně vyhnutý; výborně sluší jim, mají-li v hubě nějakou kořist, a sice buď malého ssavce nebo ptáka, kterého za prsa neb za lopatku (u křídla) drží. Podobně mívá vydra v hubě vycpanou rybu. Má-li zvíře nějakou kořist, tedy se představuje buď v běhu nebo v takovém postavení, jako by se o svou kořist bálo; jen zřídka dělá se kuna neb lasice v té postavě, jak se svou kořist roztrhají chystá.



Obr. 44. Kočka domácí.
Felis domestica.

Lenochodi zavěšují se svými hákovitými pazoury na větve, při čemž ale hlavní držení drát nohama protažený obstarává.

Vlk, liška, šakal staví se dle domácího psa, a dobře jim sluší otevřená huba, podobně jako velkým kočkám.

Kočky a pod. staví se dle domácích koček; nejlepším jich postavením je, jak se ke skoku hotoví nebo si hrají.

Lev má hlavu hrdě vztýčenou nebo leže, na předních tlapách položenou.

Tygr drží hlavu níže než lev, mívá tělo kulaté a v chůzi snadno ke straně ohebné.

Jelen a daněk nosí hlavu vzhůru, na prsou mají lalok. Někdy staví se s krkem ku předu nataženým a ústy otevřenými, jako by bečeli. Z jelenů jediný srnec nemá laloku.

Některé ssavce možno také na stromy upevniti, zejména opice, netopýry a některé, kteří na stromech se zdržují, jako kunu lesní a několik jiných.

Takové na větví posazené zvíře oživuje často větší sbírky, které by se jinak staly příliš jednotvárnými, ježto rovnost půdy vždy také rovnoběžného postavení těla vyžaduje, kdežto nerovností větve mnohé rozmanitější postavení je podmíněno.

*

Nelze nám opominouti, věnovati několik řádků také skupinám, kterými dovedný vycpávač podobně jako sochař neb malíř nejlepších úspěchů může dosáhnouti. Skupiny jsou buď nahodilé aneb ze života vzaté a konečně humoristické.

Nahodilými skupinami nazýváme, pakli vycpávač rozličné hotové předměty, na př. ptáky rozličných druhů na jediný strom upevňuje jen proto, aby větší počet ptáků, anižby mnoho místa zabral, pohromadě se udržel. V takových skupinách staví se každý pták samostatně, bez ohledu na ptáky ostatní, tak jakoby o svém okolí skoro ani nevěděl. U sestavování podobných skupin musí se dbáti o to, aby každý jednotlivý pták měl jiné postavení, aby se skupina nestala jednotvárnou; aby nejen celek ale i každý jednotlivý o sobě pohodlně mohl být prohlednut, a aby při nestejně velikosti, i rozdílech barvy jednotlivých ptáků co možná nejlepší soulad byl docílen. Spůsobem tím pořádají se skupiny ptáků zpěvavých, vrabcovitých, skupiny kolibříků a j.

Skupinami ze života předvádějí se skutečné výjevy ze života zvířat a ptáků, a vyžadují u vycpávачe velké zručnosti a velkých studií přírody samé. Takovými skupinami ze života jsou na př. orel s kořistí, aneb v nerovném boji s lasičkou, opice své mládě chovající, cukrující

se holubí. Při takových skupinách střežíme se každé souměrnosti, nelze-li se jí vyhnouti jinak, tedy postavme jeden předmět výše než druhý, čímž se podmiňují zcela rozdílné postavy. Malé předměty, jako na př. lasička proti orlu, dávají se do popředí, a orel musí svou postavou i provedením zřetel pozorovatele k svému malému ale nebezpečnému



Obr. 45. Skupina liščí.

soupeři obracet; že také lasička sama svým provedením vábiti musí, rozumí se samo sebou. Jiné výjevy ze života jsou na př. slepice kuřata ukřívající neb svolávající.

Nezřídka provádějí se podobné skupiny s jakýmsi humorem, což celkovému dojmu nemálo poslouží, pokud jen nevybočíme z mezí přirozenosti a pravděpodobnosti. Pravým mistrem v tom ohledu byl bez

odporu náš Václav Špatný, jak nejlépe dokazuje poslední sním sbírek Ohradských, kde uschoval, co vytvořil kdy nejlepšího. Jmenujeme pouze: hejno vrabců ve pšenici, a jiné hejno vrabců, štípající jiného vrabce vetřelce, skupení kvíčal a brkoslavů, rodina koroptví, lišákova domácnost, rybář Vydra, lišák přítel slepic, lišák smějící se orlu, chycenému do želez na lišáka nalíčených, skupina kaprů, lasice přepadající koroptve, a bez počtu jiných. Každá tato skupina je sestavena a provedena tak přirozeně, každá postava zvířete, ať vážná či komická, jest tak věrná, a dekorace skupin tak uměle napodobena, že člověk bezděky zapomíná, že stojí před skupinou mrtvou, a podává se obdivu a plnému uznání.

Jak přirozenost ve skupinách může být spojena se směšností a humorem, ukazuje vyobr. 45. představující lišku s mláďaty, jak od neznámého nám vycpávače na jedné výstavě v Německu byla viděti. Skupení to bylo zhotoveno dle náčrtků známého malíře zvířat F. Spechta. Celá skupina jeví život, jest pravděpodobnou do nejmenších podrobností a přece nelze se ubrániti smíchu, pohledneme-li na naivní skotačivost a hltavost lišcat, z nichž se každé namáhá z přinesené kořisti svůj podíl urvati.

Jiná humoristická skupení lze spíše vřaditi mezi karikatury, tak na př. celý orchestr sestavený z veverek, z nichž se každá za svým pulpitem pouze svým nástrojem obírá; co kapelník engážuje se obyčejně veverka černá. K podobným hračkám se dovedný a uvědomělý vycpávač pravidelně nepropůjčuje, tím spíše však vycpávači, kteří sami svou nedostatečnost uznávají, a tak karikováním nedostatky svých vytvořů ukryti hledí; obrátí-li ale v dobré náladě přece vycpávač-umělec svůj zřetel ke karikaturám, aby přebytku svého humoru dal výraz, pak i zde možno dosáhnouti výrobků ceny umělecké právě tak, jako malíř karikatur může být stejně umělcem ve svém oboru, jako malíř jiný.

6. Dodatek.

a) Uchovávání jiných živočichů.

Ostatní živočichové, jako obojživelníci, ryby a jiní, uchovávají se z části v lihu, a jen veliké exempláře se vycpávají, pročež i těmto pracím něco pozornosti věnujeme.

Někteří odborní spisovatelé doporučují u obojživelníků, kteří mají kůži velmi silnou a tuhou, zejména u hadů, naplňování suchým pískem (ovšemže po náležitém spracování kůže), načež se předmět do pravé postavy uvede a usuší, s hlavou zachází se však stejně jako u ssavců. Po vyschnutí může se písek zase vysypati. S ohledem na snadné rozdrobení se takto připravených předmětů, u nichž i nejmenší neopatrnost při oprašování značné poškození povstati může, nelze tento způsob doporučiti. Lepším je v každém ohledu silný drát (velkosti hada přiměřený) pevně koudelí ovinouti, a naposled měkkou hlinou potříti a kůži potáhnouti. Hlína dá se pak snadno dle potřeby umačkat.

Iladi stahují se podélým rozpáráním na břiše, při čemž se jest k tomu ohlížeti, aby se kůže ne po šupinách nýbrž vedle nich rozpárala. Menší hady, zvláště jestliže je pouze pískem chceme vyplniti, možno také od huby, aneb rozpáráním na spodní části krku stáhnouti, čímž se velká část sešívání uspoří. Hlava stahuje se jen u velkých, u malých se pouze vysuší, oční důlky zvenčí upraví i sklenné oči zasadí.

Nejosvědčenější způsob vycpávání hadů ústy neb nárezem na krku stažených jest následující: Do kůže vstrčí se přiměřeně dlouhý a slabě koudelí ovinutý drát, načež se do kůže přisypává měkkých dřevěných pilin, které jsme dříve v prudkém horku vysušili, v čemž se pokračuje, až kůže úplně je naplněna. Mezi sypáním pilin vleje se střídavě do kůže něco silného lihu, tak aby jím piliny úplně prosáky. Je-li kůže plná, zašije se a huba ucpe tmelem, načež se celý předmět kličovou vodou s přísadou fermeže napustí, a had ještě měkký v pravou postavu stočí.

Ještěrky a krokodilové jsou k dobrému vycpání ze všech obratlovců skoro nejspůsobilejší a zachází se s nimi dle pravidel u ssavců udaných; mezi prací je radno nechati kůži co možná vlhkou a třeba i mokrou. Před uschnutím napouštějí se kličovou vodou a fermeží.

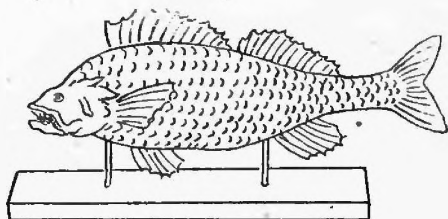
Želvy prořezávají se pilkou po stranách, načež se kamencem a utrýchem spracovávají; tělo jich tvoří se buď ze slámy nebo z dřeva, do kterého se dráty pro krk a nohy upevní, ostatní doplňuje se senem a koudelí. Oba štíty se pak zase po sešití kůže pomocí šroubků dohromady upevní, aneb což pohodlnější, kraje kůže se pomocí hřebíků

přípevní ke kouskům dřeva, a oba štíty se na tyto dobře přiklíží. Štíty i kůže napouštějí se pak kličovou vodou s fermeží.

Žáby vycpávají se obyčejným způsobem, jako malí ssavci; co do postavy dělají se buď ve skoku neb s tělem vztyčeným a opřeným o přední nohy.

Ryby párají se mezi ploutvemi na bříše; po uvolnění kůže po obou stranách přefízne se tělo v půli a každá polovice zvláště z kůže vyndá. Hlavu rybí nelze tak snadno vyčistiti, pročež se podobně jako u hadů hojněji dřevěným octem a utrýchovou mastí vymazává.

Pro tělo dostačí jeden nebo více od hlavy k ocasu tažených drátů; lepší však je ploché prkénko do kůže vložiti, ostatní pak dřevěnými, lihem navlhčenými pilinami nebo koudelí docpati. K upevnění rvby na podstavek dostačí dva, do dřevěného jádra upevněné dráty, jak z obr. 46. patrno. Je-li vycpaná ryba určena pro vydru neb kachnu do huby neb zobáků, musí se užiti vždy jen drátu, aby se mohla ohnouti. Na konec natírají se ryby stejně jako naháči kličovou vodou a fermeží, ploutve a ocas upevní se skřípečky a vše v teple se usuší.



Obr. 46. Okoun obecný.
Perea fluviatilis.

S úhoři zachází se spíše jako s hady, upevňují se však na podstavky jako ryby, jenže se tělo jich k stranám vhodně prohýbá. Obvyčejně se však dává přednost lihu.

Při napodobení skupin dle přírody potřebuje vycpávač nezřídka k doplnění skupiny také předměty, které se jinak nikdy nevycpávají, neboť právě tak jak čáp s hadem neb žabou může tvořiti pěknou skupinu, může se jinde potřebovati housenka neb jiný malý tvor k zvýšení dojmu; avšak i samostatně lze některé malé tvory vycpávati, v kterémž případě ovšem životní postavy na nich netřeba napodobiti.

Rak přetrhne se v půli, totiž ocas se oddělí od hrudi, každá část sama pro sebe vyčistí, dřevěným octem a mastí vymaže, načež se

obě bavlrou vycpou a dohromady slepí. Klepeta nechávají se vyschnouti, velká se rozebírají, vyčistí a slepí. Dle potřeby dává se do ocasu i do klepet drát, nohy upevní se tak, jak je mítí chceme, nejlépe na korku pomocí špendlíků, konec ocasu pak skřípečkem. Po vyschnutí natírá se rak klišovou vodou a fermeží.

Brouci se pravidlem nevycpávají, kde toho ale třeba, a má-li brouk tlusté břicho, rozřízne se a vyčistí, načež se bavlrou vycpe, a papírkem a nití ovinut se usuší. Při schnutí upravme nohy a tykadla tak, jak mají zůstat. Pro sbírky smočí se brouk v silném líhu a propíchne špendlíkem v pravé krovce (krovky = vrchní korovitá křídla). Připíchnutím na kork možno upevniti nohy v žádané poloze.

Menší brouci usmrcují se trestí sirkovou, kterou se buď bavlna neb kousek pijavého papíru navlhčí. Nohy upraví se špendlíkem na pijavém papíru tak, jak stvrdnouti mají.

Cvrčky a kobylinky lze usmrtiti píchnutím na svíčke ohřatým špendlíkem, aneb smočením hlavy v líhu neb sirkové tresti. Pro sbírky možno usmrtiti také propíchnutím špendlíku, jehož špička se pak do plamene svíčky vstrčí. Při tom je nevyhnutelným napíchnutí pod cvrčka kousek silnějšího papíru, aby se nohy nepopálily, a zároveň aby našly podpory a pod tělo se neskroutily.

Při vyplňování nařiznou se kobylinky na konci těla, kterýmž otvorem se pak vnitřnosti vymačkají, načež se tělo bavlrou na dřívku neb slámě navinitou až k prsoum vyplní a otvor gumou slepí.

Housenky nařiznou se na zadním konci, načež se veškerá štáva od hlavy počínaje otvorem vymačká. Kůže nafoukne se pak rourkou neb brčkem a usuší, nebo se vyplní drobným pískem, který se po usušení může vysypati. Chceme-li dát housenku k plátkovi, nebo tomuto do zobáku, vyplňuje se drátem bavlrou ovinutým, aby se dle potřeby mohla ohnouti.

Motýlové napichují se pro sbírky skrz prsa špendlíkem omocným v odvaru tabáku, líhu neb vodě, ve které utřích je rozpuštěn. Na to upevní se papírovými pásky na špalíček tak, aby tělo v úzkém žlábkú, a křídla na obou stranách ploše spočívala. V té postavě nechá se motýl uschnouti, až zadek jeho těla stvrdne.

Můry zvláště samičky dostávají nezřídka v několika dnech mastné skvrny; aby se to zamezilo, připevňují se na špalíček břichem vzhůru,

načež se toto po délce rozstříhne, vyčistí a sádrou vysype; posléze se vype bavlnou na stěblo navinutou, slepí a usuší.

Potřebuje-li vycpávač motýl: pro skupinu, pak neupevňuje jej na špalíček k uschnutí, nýbrž vyplní tělo bavlnou na tenký drát navinutou, aby je ohnouti mohl; křídla a nohy nechá pak taktéž schnouti, tak aby docílil postavení takového, jaké motýl má za živa.

Plži uchovávají se pro sbírky v líhu; z hlemýžďů a jiných měkkýšů uschovávají se pouze vyčištěné skořápky.

Potřebuje-li vycpávač plže neb hlemýžďe, usmrtí je líhem neb sirkovou trestí, a nafouknuv malou rourkou kůži, stahuje. Tělo plže nemá kostry, napodobení je tedy značně stíženo, ač naproti tomu měkkostí také nečiní vady tak nápadnými, jako v jiných případech. Kůži třeba opatrně tříslavinou a mastí spracovati, vycpání pak budí tuhé, aby se kůže schnutím nescvrkla. Nátěr klišovky s fermeží je zde nevyhnutelným a doporučuje se nejen po těle, nýbrž u hlemýžďů i na skořápce, aby svého lesku nepozbyla. Rozumný vycpávač bude se však dle možnosti varovati před nejvýše nevděčnou prací vycpávání plže, a předsevezme tuto jen tehda, kdyžby plže neb hlemýžďe uměle musil napodobiti, což je ještě nevděčnější.

Pavouci uchovávají se pro sbírky výhradně v sklenicích; vycpávač usmrcuje je však potopením v silném líhu, načež je podobně jako raky přetrhne, a břicho rozpáře, vyčistí a bavlnou vyplní. Užití masti utrýchové je u pavouků velmi žádoucím, jakož i prostrčení drátku z břicha skrz prsa až k hlavě. Potírání těla klišovkou a fermeží není zde na místě.

Hmyz blánokřídly (včely, vosy a p.) jakož i dvoukřídly (mouchy) chová se ve sbírkách výhradně na špendlíkách; když vycpávač těchto potřebuje, musí se ovšem špendlíku vyhnouti; usmrtí tudíž líhem a má-li moucha neb vosa velké břicho, vyplní je bavlnou s tenkým měkkým drátem, jinak dostačí pouhé připevnění (přilepení) na pravé místo, upravení noh a schnutí. Některé, na př. sršně, snesou nátěr slabé klišovky, lépe je však též vynechati.

Z hmyzu síťokřídleho může se vycpávači hoditi nejlépe šidlo (*Agrión Virgo*) štíhlostí a krásnou barvou. U téhož dostačí prostrčení tělem drát v tabákovém odvaru nebo roztoku utrýchu smočený, a po patřičném ohnutí, usušiti.

Uchovávání méně trvanlivých živočichů, zejména měkkýšů, červů, obojživelníků a j. ve sklenicích nenáleží, přesně-li posuzujeme, v obor tohoto spisku, zmíníme se tudíž o něm jen krátce.

Sklenice, v které se dotýčný předmět má uchovati musí být velikosti téhož přiměřena a dobře zabrousenou skleněnou zátkou opatřena.

Dle své povahy vpraví se předmět, dříve dobře očištěný do sklenice tak, aby hlava a jednotlivé zvláštnosti (u úhoře na př. ploutve) dobře byly znatelný, aneb upevní se týž na tabulku skla, která do sklenice těsně se vejde (na př. raci, pavouci a j.) a také nohy již patřičně se upraví, a do sklenice vloží.

Tato naplní se pak buď líhem neb čistým glycerinem.

Obě tyto tekutiny mají své přívržence i své odpůrce. Líh ujímá předmětu vlhkosti, a působí tudíž, že se tento časem scvrkne, glycerin vlhkosti neubírá, za to však časem na světle zhnědne, takže podrobnosti preparátu nelze rozeznati. Lépe osvědčil se seslabený roztok kuchyňské soli (chlореčnan draselnatý) a kamence, avšak stopa chloru působí již škodlivě na přirozené barvy. Nejlépe osvědčuje se překapaná voda s přísadou kamence, která se po nějakém čase vyleje a seslabeným líhem nahradí.

Sklenice budiž postavena do vlažné vody, a po zasazení zátky měchýřem zavázána, aneb v rozžatém pečetním vosku neb pryskyřici smočena, aby kolem zátky žádný vzduch vnikati nemohl.

b) Rostliny sušené i umělé.

Okrašlovati podstavky vycpaných předmětů rostlinami, musí se, pokud se nejedná o skupinu, rozhodně zražovati; zvláště mech, a nevysušené listí možno považovati za velmi škodné, a rozptýlení se hmyzu podporující. U skupení dejme dříve veškeré rostlinné částky vysušiti, a sice při teple nejméně 40° R., čímž se veškerý hmyz i jeho vajíčka a p. zničí, rostlina sama pak proti setlení pojistí.

Umění novější doby dostoupilo ovšem takového stupně, že i vycpávač nejúzkostlivější, pakli rostlin neb květin chce použití, směle k umělým může sáhnouti, které jsou nejen krásnější, ale i nepoměrně trvanlivější pravých, sušených.

Sušení pravých i kvetoucích rostlin lze několikerym způsobem obstarati, jen málokterý způsob je však spolehlivým. Nejlépe osvědčuje se sušení květin (a rostlin vůbec) v jemném písku.

Týž proseje se především v jemném sítku, aby všechna větší zrna se odstranila, načež se vsype do vody a tato se po zamíchání sleje, což možno několikrát opakovati, až voda úplně čistá se slívá, a tudíž písek všeho prachu je sprostěn.

Písek ohřeje se pak v jakékoli nádobě až k úplnému vysušení, načež se mu přidá $\frac{1}{20}$ jeho váhy stearinu a tak dlouho se míchá, až všechna zrnka stejně jsou potažena a jedno na druhé se nelepi.

Takto připravený písek lze libovolně dlouho uschovati. Chceme-li ho upotřebiti, nasype se ho slabá vrstva do vhodné nádoby a květina, která se má sušiti, upraví se co do tvaru tak, jak si ji míti přejeme, a možno zejména stopky přiměřeně silným drátem protáhnouti, aby při pozdějším zacházení snadněji se daly ohýbati, aniž by se zlomily; načež se opatrně sypkým pískem zasype, tak aby týž i mezi jednotlivé listy květu vnikl, a změnu jich polohy zamezil. Slabými nárazy na nádobu umožní se vniknutí písku do všech mezer mezi listy jakož i složení se listů zelených tak, že pískem ze spodu i svrchu jsou objaty.

Nádoba s pískem a květinou vydá se pak teplu, nepřesahujícímu 80° , což se stane buď tím, že postavíme ji dobře přikrytou nad nádobu s vařící vodou, aneb se postaví do trouby k pečení tak, aby stěna a dna téže se nedotýkala. Dle velikosti nádoby dostačí půl hodiny neb více, třeba i dvě hodiny k úplnému prohřátí písku a vysušení květiny v něm ležící, načež se nádoba s pískem odstaví, a přikrytá vystydnouti nechá.

Po několika hodinách, při velkých nádobách za den neb dva, může se písek opatrně rozhrabati, a květiny z něho vyndati. Jednoduché zatřesení dostačí, písek mezi listy květu vniknuvší odstraniti; kdyby jednotlivá zrna písku na listech zůstávala viseti, bylo vzato příliš mnoho stearinu, nebo byl písek nesterpně namastěn, aneb konečně nebyl dost jemný.

Takto sušené rostliny mají vzhled i svěžest úplně čerstvých; každý jednotlivý lístek na větvičce i ve květu stojí tak, jak stál na květině čerstvé, a každý záhybek, každá žilka jest stejně znatelná, jako před sušením. Květy nezměnily barvu, a také ji později nemění, naopak květy dvou a vícebarevné jsou nyní ještě živější. Pouze listy bílých květů, jako konvalinek, heřmánku, bílých chudobek, bílých růží a jirín, narcisů ztrácejí tímto sušením svou krásu, jelikož bílá barva není

u rostlinstva vlastně žádná barva, a jeví se tudíž bílý květ po vysušení, jakoby z maštěného poloprůhledného papíru neb kalného skla byl zhotoven. Nejlepším prostředkem proti tomu jest vyhnouti se pokud možná sušení květin s bílým květem, an natírání jich bílou barvou bylo by příliš obtížným, ježto by se snadno jiné částky pomazaly, a zároveň květ opět navlhčený by svého tvaru pozbyl.

Pak-li ale přece barvy chceme nebo musíme-li použiti, pak volme vždy nejjemnější kremžskou běl, utřenou v dobré fermeži, a pomocí štětce potřebe lístky sušené květiny zcela slabě na spodní straně tak, aby po uschnutí barvy žilky v jednotlivých lístkách byly nápadnějšími.

Při použití květin musí býti vycpávač velmi opatrným, aby přílišnou jich pestrostí neodvrátil pozornost od hlavního předmětu. Také volme vždy rostliny takové, které se k vycpanému předmětu hodí; byloť by, mírně řečeno, směšným, kdyby vycpávač postavil potkana neb krysu do zahrádky růží.

Trávník netřeba napodobiti, obyčejně dostačí upravití stojan buď z papírové kaše nebo smíšeniny křidy, fermeže a klišu (také odporučuje se přísada kalafuny), aby byl hrbolatým, a přiměřeně jej natříti. Volba barvy nezřídka vycpanému předmětu poslouží, zhusta ale i celý dojem podařené postavy ničí. Natřítí podstavec trávník představující jednotvárně zelenou barvou, může jen ochotník vycpávající pro hračku, nemající ponětli o vznešeném vzoru, který vycpávač nikdy se zřetele pustiti nesmí — o přírodě samé.

Podařila-li se malba podstavce, pak jen po skrovnu ožíví se celek jednou neb dvěma nepatrnými rostlinkami, které však co charakterisující dobře umístiti se musejí. Podobně u kmenu neb větví smí se listů jen skrovně užiti.

Nejobtížnější jest, potřebujeme-li kousek chvoje, poněvadž jehličí snadno při pouhém zatřesení opadá. Proto je nejlépe použití téhož dle možnosti se vyhnouti. Volme raději suchou větvičku nebo borovou šišku nebo podobně.

Pouze u předmětů, které po leta nepohnuté ve skříní stojí, lze omluviti užiti chvoje. K tomu účelu se větvička močí v dobré fermeži, pak při mírném teple suší, konečně v damarovém laku smočí a k volnému schnutí upevní tak, aby jehličí vzhůru bylo obráceno. Tím způsobem nasadí se pokost hojněji na dolejších koncích jehličí,

a připevní je takřka k větvičce, při čemž i přirozená barva se dá udržeti.

Místo ovoce, které nelze umělým způsobem uchovati, brává se výhradně umělé, jež v každém závodě s umělými květinami lze koupiti. Nesmyslem jest, užiti tak zvaných mýdlových napodobenin, které jsou velmi těžké a brzo se zkazí.

Nelze-li jinak, musí vycpávač sám napodobiti. Tak na př. jablko neb švestku. K tomu cíli upraví se chumáč bavlny do přiměřeného tvaru a smočí v rozeřtátém vosku, načež se maluje.

Ořechy a pod. se opatrně rozloupnou, vyčistí, po vysušení slepí a pokostem natírají. Chceme-li ale ořechu rozloupnutého užiti, nezbyvá než jádro z vosku napodobiti.

Damarový lak co nátěr je příliš zakořeněn, než abychom mohli od téhož užívání zrazovati, proto raději doporučujeme, by dbáno bylo o to, aby předměty natřené se příliš neleskly.

c) O skříních.

Hotové vycpané předměty musí se pojistiti nejen proti vlivu světla, ale i proti prachu, a vzdor tomu, že již při vycpávání samém vše možné bylo učiněno, aby škodný hmyz byl odpuzen, také proti hmyzu, který často i do kůže utrýchem připravené svá vajíčka klade.

Nejlépe slouží v tom ohledu neprůdušně uzavřené skříně. Jedná-li se o uschování jednotlivého předmětu, zhotoví se ze šesti tabulí skla přiměřeně velká, buď kostkovitá neb obdélná skřín tím způsobem, že se skla pomocí papírových klíhem potřených proužků spojí, a sice dle okolností uvnitř i zevně, tak aby uzavření bylo v pravdě hermetickým. Někteří vycpávači stavějí vycpaný předmět hned po dokončení hlavní práce do skřínky, aby v této vyschnul, což ale nelze schvalovati, an tím schnutí značně se zdržuje. Výhoda, že uzavřením je předmět před prachem a hmyzem chráněn, je tu vyvážena dobou, jaké na př. pták skřípečky a babkami ozdobený k řádnému vyschnutí potřebuje.

Kde jedná se o větší sbírku, tam je dobrá, nová zasklená skřín nevyhnutelnou, a jest na hermetické uzavření tím více třeba dbáti. Je-li skřín stará, rozpukaná, raději ji vylepíme papírem a dveře obložíme

bavlnou neb knoty bavlněnými, aby uzavření bylo spolehlivé. Komu by se vylepení a obkládání bavlnou nelíbilo, nechť starou skříň vyhodí a pořídí novou, a nejdéle po roce bude nucen s vylepováním a s knoty přece se spřáteliti.

Z pravidla daří se nejhůře školním sbírkám, které obyčejně nemají skříní a mají-li jich, jeden učitel po druhém skříň otvírá a předměty vycpané nejen v hodinách školních ale i v prázdných chvílích prohlíží, poklepává, přestavuje, a nedosti na tom, často i vycpavače popopraviti chce, a při opravování buď nohu, křídlo, hlavu neb ocas ulomí, a pak jakž takž způsobenou škodu hledí ukrýti a své umění na jiném předmětu pak dvojnásobně dokázati.

To pravím ze zkušenosti!

Vedle tohoto, intelligentního člověka nedůstojného vandalismu setkáváme se i s bezmyslností u vzdělaných lidí přímo neuvěřitelnou. Professor J. shledal na př., že v jedné skříni (a skříní bylo asi dvacet), jsou moli, i umínil si že moly vypudí, a hledal. Konečně našel hlavní hnízdo v nedávno přibylém tučňáku, pročež jej ihned vyklepal, a aby se moli snad ve skříni ještě více nerozmnožili, do jiné skříně ho postavil, kde právě bylo místo. Jako s prvním naložil p. professor i s ostatními, jež důkladně vyklepal, a aby moli na novo se nenasadili, prozatímne do jiných skříní postavil.

Po vyčištění skříně následovalo nové rozřídování a sice dle theorie p. prof. J., který zároveň provedl důkladnou revisi klepáním rákoskou, zdali se moli ještě dále nerozšířili.

Jaký výsledek celé dobře míněné, ale špatně provedené jednání pana professora mělo, o tom lze se ještě dnes přesvědčiti, navštívíme-li sbírku akademického gymnasia v Praze. Prof. J. rozžehnal se již se světem, sbírku gymnasia ale moli dosud tráví, a že ji dosud úplně nestrávilí lze děkovati jen té okolosti, že nástupci p. J. dovedou s drahocennými předměty lépe zacházeti, a skříň bez příčiny neotvírají.

Skříň pro sbírky buďtež postaveny tak, aby předměty byly dobře osvětleny, anižby však slunečnímu světlu bezprostředně byly vydány; předměty ve skříních pak dlužno tak rozestaviti, aby každý kus dobře mohl býti pozorován, a zvláštnosti jeho dobře vynikly. Výhodným, ač zřídka možným jest, je-li skříň z předu i na zadní straně zasklená, tak aby předměty ze všech stran byly viditelné; toho však většinou nepřipouští osvětlení, pročež spíše ještě lze doporučiti, aby zadní stěna

skříň byla pokryta zrcadly. Zařízení toto provedeno na zkoušku v paviloně zoologické zahrady Varšavské, a osvědčuje se nadevše očekávání. Zařízením tím je pozorovateli umožněno, vystavený předmět zároveň z dvou stran pozorovati, anižby osvětlení tím trpělo tou měrou, jako u skříní z obou protilehlých stran zasklených, které mimo to i mnoho místa zabírají.

Každá, malá i velká skříň budiž v pravém smyslu slova hermeticky uzavřena, aby prach a hmyz do ní nemohl vniknouti. Z téže příčiny varujeme se skříní otevírati, a zvláště při sbírkách soukromých před dámami klíč od skříň dobře uschovejme. Prach usadí se totiž časem i ve skříni co nejlépe uzavřené, což dámy čistoty dbalé nejlépe vědí, a proto, jakmile pan manžel odešel, rády práší a prach utírají, což v tomto případě mívá pravidelně za následek, že štipec prachu se odstraní, a celá hrst nového do skříň zaneše.

Kdo neumí ani sám sebe přemoci a občasně sám skřín s vy-cpanými předměty otvírá, aby se představováním a přesunováním jich potěšil, udělá nejlépe, když po prvním uspořádání skřín uzavře a klíč zahodí. Zároveň může i klíčovou díru ucpati, aby ani touto prach do vnitř vniknouti nemohl. Kdo tak učiní, může své sbírky zachovati i pravňukům v původní kráse a svěžesti.

Ačkoliv jsme v tomto spisku jen co možná stručně vše popsali, přece doufáme, že to dostačí pro každého začátečníka a může jej přivesti na cestu, po které lze dospěti k mistrovství.

Končíme v naději, že spisek tento u všech milovníků přírody a zejména v kruzích lesníků a lovců, zvláště pak v kruzích učitelských, svým účinkem se nemine, a my že svému předsevzetí jsme dostáli.

OBSAH.

	Str.
Předmluva	3
Náčiní a látky pro vycpávače	5
I. Vycpávání ptáků.	
1. Přípravné práce	7
2. Stahování kůže.	
a) Stahování od břicha	13
b) Naříznutí pod křídlem	16
c) Rozpárání kůže na hřbetě	16
d) Rozříznutí kůže na krku	17
e) Uschovávání koži	18
3. Čistění kůže	18
4. Doplnování a nahrazování lebky	20
5. Umělé oči	20
6. Spracovávání kůže.	
a) Předpěžná úprava	25
b) Hlavní spracování	26
c) Úprava lebky	28
7. Obracení kůže	29
8. Umělé tělo	30
a) Napodobení těla z pevné látky	31
b) Napodobení těla z volné látky	34
9. Přetahování kůže přes umělé tělo	37
10. Pták na vidlici	38
11. Vycpávání ptáka s rozpjatými křídly	43

	Str.
12. Stavění ptáka na podstavec	46
13. Některé poznámky postavení ptáků se týkající	49
14. Poznámky o zacházení se sušenou kůží	51
Dodatek	52
II. Vycpávání ssavců.	
1. Roztřídění ssavců	54
2. Vycpávání malých ssavců.	
a) Letouni	58
b) Malá na zemi žijící zvířata	59
3. Vycpávání ssavců prostřední velikosti	67
4. Vycpávání velikých ssavců	70
5. Některé poznámky o postavách ssavců	71
6. Dodatek.	
a) Uchovávání jiných živočichů	75
b) Rostliny sušené i umělé	80
c) O skříních	83
